

Ателье

«ЮТ»



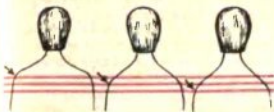
Многих из вас, наверное, удивит появление в техническом журнале этой рубрики. Но, познакомившись со статьей Галины Константиновны Волевич, вы убедитесь, что конструирование одежды в принципе мало чем отличается от конструирования механизмов — здесь тоже нужны расчеты и чертежи.

Обычно одежду для себя шьют по готовым выкройкам, которые продаются в магазинах и киосках. Это, прямо скажем, не лучший способ, потому что выкройки делаются на условную фигуру и не учитывают тех или иных отклонений от нее. Почти всегда после раскроя и сметывания требуется подгонка, иногда сложная.

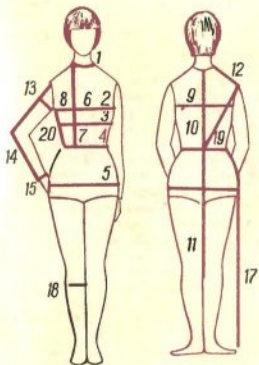
Способ конструирования одежды, предлагаемый вам сегодня, имеет ряд преимуществ. Во-первых, выкройка, если вы тщательно снимете мерки и аккуратно выполните чертеж, будет точно соответствовать вашей фигуре, и никакой подгонки не потребуются. Во-вторых, вы уже не связаны определенным размером готовой выкройки: наш способ позволяет построить чертеж на любой размер. В-третьих, вы можете варьировать фасон, чего не допускает готовая выкройка. Например, делая чертеж юбки, описанной в этом номере, вы можете сами выбрать число клиньев — от четырех до семи. При этом меняется лишь элементарный предварительный расчет.

Но самое главное преимущество данного способа заключается вот в чем: научившись делать различные выкройки по расчетам, которые мы будем публиковать в журнале, вы в дальнейшем сможете сами строить расчеты, конструировать и шить модную одежду уже без нашей помощи.

ЮБКА-КОЛОКОЛЬЧИК



1



2



Прежде чем приступить и построению чертежа выкройки, необходимо точно снять мерки. Если при снятии мерок будут допущены ошибки, чертеж получится неверным и изделие будет плохо сидеть на фигуре.

Когда с вас будут снимать мерки, оставайтесь в белье или легкой одежде. По линии талии подвяжите шнурок или резинку. Стойте без напряжения, в своей обычной позе. Сантиметровую ленту не нужно ни ослаблять, ни сильно натягивать.

Мы расскажем сегодня, как снимать все мерки, а не только те, которые нужны для юбки. Поэтому постарайтесь сохранить этот номер журнала, он вам понадобится в дальнейшем.

При снятии мерок необходимо уточнить высоту плеч. Плечи бывают высокие, нормальные и покатые (рис. 1). От мерки высоты плеча во многом зависит правильное построение чертежа.

Мерки снимают в следующем порядке (рис. 2).

Обхват шеи (1) измеряют по основанию шеи. Мерку записывают в половинном размере. Жировые отложения в области седьмого шейного позвонка не учитываются мерной обхвата шеи, поэтому, если они есть, при построении чертежа к величине горловины дается припуск.

Обхват груди (2) определяет размер фигуры. Сантиметровая лента должна проходить на уровне подмышечных впадин по выступающим частям лопатки и по самым высоким точкам грудных желез. Мерку записывают в половинном размере. У фигур с низко опущенной грудью при снятии этой мерки сантиметровую ленту спереди все равно необходимо располагать строго горизонтально, а затем дать припуск на выпуклость груди.

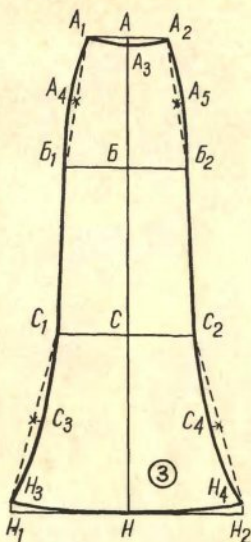
Обхват под грудью (3) измеряют так, чтобы лента проходила под грудью и под лопатками. Мерку измеряют только у девочек и записывают в половинном размере.

Обхват талии (4) измеряют по самому узкому месту талии. Мерку записывают в половинном размере.

Обхват бедер (5) измеряют по самой выступающей части бедер, учитывая выпуклость живота. Мерку записывают в половинном размере.

Центр груди (6) — расстояние между выступающими точками грудных желез — измеряют в горизонтальной плоскости. Мерку записывают в половинном размере.

Длину переда до линии талии (7) измеряют от высшей точки плеч



чевого шва, через выступающую точку грудной железы до шнура на линии талии. Мерку записывают полностью.

Высоту груди (8) снимают одновременно с мерной длины переда до линии талии. Измерение производят от высшей точки плечевого шва до выступающей точки груди.

Ширину спины (9) измеряют, располагая сантиметровую ленту от левой до правой руни на уровне выступающих частей лопаток. Мерку записывают в половинном размере.

Длину спины до линии талии (10) измеряют от седьмого шейного позвонка до шнура на линии талии. Мерку записывают полностью.

Длину изделия (11) измеряют от седьмого шейного позвонка посередине спины до требуемой длины. Мерку записывают полностью.

Длину плеча (12) измеряют от основания шеи до плечевого сустава. Мерку записывают полностью.

Длину рукава (14) измеряют от плечевого сустава до требуемой длины. Мерку записывают полностью.

Обхват запястья (15) измеряют по основанию кисти руки. Мерку записывают полностью.

Высоту сидения (16) снимают для изготовления брюк и купальных костюмов. Мерку измеряют по боку от линии талии до места сидения. Мерку снимают с человека, который сидит в нормальном положении на табурете. Мерку записывают полностью.

Длину брюк (17) измеряют от шнура на линии талии по боку до требуемой длины. Мерку записывают полностью.

Полуобхват голени (18) измеряют по самому широкому месту голени. Мерку записывают в половинном размере.

Мерку высоты плеча косую (19) снимают от точки пересечения линии талии и позвоночника до плечевой точки правой стороны фигуры. При измерении сантиметровая лента должна быть хорошо натянута. При разной высоте плеч мерку снимают с обеих сторон фигуры.

Мерка длины бока (20) служит для определения глубины проймы практическим способом. Эта мерка дополнительная, ее снимают от шнура на линии талии до верхнего края линейки, приложенной к уголкам подмышечной впадины. Линейка должна быть расположена горизонтально. Мерку записывают полностью.

Для построения чертежа выкройки юбки-колокольчика необходимо снять следующие мерки (в см):

Обхват талии	72
Обхват бедер	104
Длина юбки	70
Длина спины до линии талии	38

Учтите, что приведенные цифры, соответствующие 44-му размеру, взяты только для примера. Вы должны будете проставить собственные мерки и при дальнейшем расчете оперировать только ими.

Для всех юбок с клиньями обхват талии и обхват бедер записывают не в половинном размере, а полностью.

Юбку-колокольчик можно шить из четырех, пяти, шести, семи клиньев. Прежде чем строить чертеж выкройки клина, сделайте предварительный расчет ширины клина по линии талии и линии бедер.

ZHURNAL.NET

Ширина клина по линии талии. Обхват талии разделите на количество клиньев (в данном случае на 6) — $72:6=12$ см.

Ширина клина по линии бедер. К мерке обхвата бедер прибавьте 4 см на свободное облевание и разделите получившуюся величину на количество клиньев ($104+4=108$ см, $108:6=18$ см).

На листе бумаги поставьте вверх в середине точку А и проведите от нее вниз вертикальную линию (рис. 3).

Линия талии. От точки А влево и вправо по горизонтальной линии отложите по $\frac{1}{2}$ ширины клина по линии талии и поставьте точки A_1 и A_2 ($A_1A_2=AA_2=12:2=6$ см). От точки А вниз отложите 0,5 см и поставьте точку A_3 . Точку A_3 соедините плавной линией с A_1 и A_2 .

Линия бедер. От точки А вниз по вертикальной линии отложите $\frac{1}{2}$ мерки длины спины до линии талии ($38:2=19$ см) и поставьте точку Б. Из точки Б влево и вправо по горизонтальной линии отложите $\frac{1}{2}$ ширины клина по линии бедер и поставьте точки B_1 и B_2 ($B_1B_2=BB_2=18:2=9$ см).

Длина юбки. От точки A_3 по вертикальной линии вниз отложите мерку длины юбки и поставьте точку Н ($A_3H=70$ см). Через точку Н влево и вправо проведите горизонтальные линии.

Линия расширения клина. От точки Н вверх по вертикальной линии отложите $\frac{1}{3}$ длины юбки плюс 2–3 см и поставьте точку С ($HC=70:3+2=25$ см). От точки С влево и вправо отложите отрезки, равные отрезку ББ₁ плюс 1 см, и поставьте точки C_1 и C_2 ($CC_1=CC_2=9+1=10$ см). Из точки Н влево и вправо по горизонтальной линии отложите отрезки, равные отрезку СС₁ плюс 7–10 см, и поставьте точки H_1 и H_2 . Из точек H_1 и H_2 вверх восставьте перпендикуляры длиной 0,5–0,7 см и поставьте точки H_3 и H_4 . Полученные точки соедините пунктирными линиями с точками C_1 и C_2 . Пунктирные линии поделите пополам, от точек деления опустите перпендикуляры длиной 1–1,5 см и поставьте точки C_3 и C_4 .

Точки A_1 , B_1 и A_2 , B_2 соедините пунктирными линиями, пунктирные линии поделите пополам, от точек деления восставьте перпендикуляры длиной 0,5 см и поставьте точки A_4 и A_5 .

Линия среза клина. Точки A_1 , A_4 , B_1 , C_1 , C_3 и H_3 соедините плавной линией. Таким же образом соедините точки A_2 , A_5 , B_2 , C_2 , C_4 , H_4 .

Раскрой юбки. Выкройку клина наложите на долевую нить ткани линией A_3H . Сделайте припуски

на швы: по линии талии 1 см, по линиям боковых срезов 2 см, по линии низа 5–6 см.

Шитье. Сметайте клинья по линии припуска на шов от линии талии до линии низа и сделайте примерку. Если вы аккуратно сняли мерки и тщательно построили чертёж, юбка сразу будет сидеть правильно. Однако на первых порах, пока у вас нет опыта, могут быть незначительные отклонения. После их устранения приступайте к шитью. Клинья прострочите от линии талии вниз, наметку удалите, швы разутюжьте на обе стороны и обметайте. Подогните низ юбки по линии припуска. Первую наметку продолжите в 0,5 см от сгиба низа, вторую — в 0,5 см от среза низа юбки. Прутюжьте маленькие складочки, образовавшиеся на подогнутой части ткани, затем подшейте подол крестообразными стежками. Нитки возьмите в цвет юбки или немного темнее, но так, чтобы с лицевой стороны не были заметны стежки. Подшивайте свободно, не затягивая. С левой стороны клин вверх подпорите сантиметром на 10–12, нитки у конца застежки завяжите. В линию застежки на 0,5 см ниже припуска на шов по линии талии сметайте и встрочите «молнию». Верх юбки подогните по линии припуска в сторону изнанки, прометайте и пристрочите корсажную ленту.

Галина ВОЛЕВИЧ,
конструктор-модельер
Рисунки А. СВИРКИНА и автора

В ближайших выпусках нашего ателье мы предполагаем рассказать, как строить расчеты и чертежи выкроек модных брюк и рубашек для юношей и девушек. Так что те, кого заинтересовало конструирование одежды, могут заранее присмотреться к подходящим тканям, а может, и купить, чтобы потом сразу приняться за дело.

Ателье

«ЮТ»



БРЮКИ

Способ конструирования одежды, предлагаемый нашим ателье, выгодно отличается от шитья по готовым выкройкам, которые продаются в магазинах и киосках. Если вы тщательно снимете мерки и аккуратно выполните чертеж, изделие на первой же примерке будет точно соответствовать вашей фигуре. Кроме того, способ этот позволяет конструировать одежду любого размера и роста по единому расчету.

Как правильно снимать мерки, мы рассказали в первом выпуске ателье (№ 3 за этот год).

Публикуемый расчет позволяет построить выкройку и мужских, и женских брюк. Расчет выполнен для расклешенных низу брюк, так модно сейчас, но вы можете сделать их и прямыми, выбрав желаемую ширину по линии колена и линии низа.

Для построения чертежа выкройки необходимо снять следующие мерки в см:

Полуобхват талии	36
Полуобхват бедер	52
Длина брюк по бону	100
Длина брюк до колена	59
Полуобхват колена	18
Высота сидения	28

Учтите, что приведенные цифры, соответствующие 46-му размеру, взяты только для примера. Вы должны представить собственные мерки и при расчете оперировать только ими.

Построение чертежа выкройки передней половинки брюк (рис. 1).

С левой стороны листа бумаги проведите вертикальную линию, на которой отложите мерку длины брюк (100 см) и поставьте точки Т и Н. Через точки Т и Н вправо проведите горизонтальные линии.

Линия шага. От точки Т вниз по линии ТН отложите мерку высоты сидения (28 см) и поставьте точку Ш. Через точку Ш вправо проведите горизонтальную линию.

Линия колена. От точки Т вниз по линии ТН отложите мерку длины брюк до колена (59 см) и поставьте точку К. Через точку К вправо проведите горизонтальную линию.

Линия бедер. От точки Ш вверх по вертикальной линии отложите $\frac{1}{2}$ мерки высоты сидения и поставьте точку Б (28 : 3 = 9,4 см).

Через точку Б вправо проведите горизонтальную линию.

Ширина по линии шага. От точки Ш вправо по горизонтальной линии отложите $\frac{1}{2}$ мерки полуобхвата бедер плюс 5 см и поставьте точку Ш₁ ($ШШ_1 = 52:2 + 5 = 31$ см).

Линия сгиба. Линию ШШ₁ поделите пополам, точку деления обозначьте Ш₂ ($31:2 = 15,5$ см). Через точку Ш₂ проведите вертикальную линию. Точки пересечения с линиями талии, бедер, колена и низа обозначьте Т₁, Б₁, К₁, Н₁.

Линия переднего среза. От точки Ш влево по горизонтальной линии отложите $\frac{1}{10}$ мерки полуобхвата бедер плюс 0,3 см и поставьте точку Ш₃ ($ШШ_3 = 52:10 + 0,3 = 5,5$ см). От точки Ш₃ проведите вверх вертикальную линию. Точки пересечения вертикали с линией талии и линией бедер обозначьте Т₂ и Б₂. От точки Ш₃ вверх по линии Ш₂Т₂ отложите $\frac{1}{10}$ мерки полуобхвата бедер плюс 0,3 см и поставьте точку Ш₄. Точки Ш₃ и Ш₄ соедините пунктирной линией. Пунктирную линию между точками Ш₃Ш₄ поделите на три равные части. Из правой точки деления опустите перпендикуляр, на котором отложите 0,4 см. Полученную точку соедините плавной линией с точками Б₂ и Ш₄. От точки Т₂ влево по линии Т₂Т отложите 1 см и поставьте точку Т₃. Из точки Т₃ вниз опустите перпендикуляр, на котором отложите 1 см и поставьте точку Т₄. Точку Т₄ соедините прямой линией с точкой Б₂.

Линия талии. От точки Т₂ влево по линии Т₂Т отложите $\frac{1}{2}$ мерки полуобхвата талии плюс 2 см и поставьте точку Т₅ ($Т_2Т_5 = 36:2 + 2 = 20$ см). Т₅ и Т₄ соедините.

Линия вытачки. От точки Т₁ влево и вправо по линии талии отложите по 1 см и поставьте точки Т₆ и Т₇. От точки Т₆ вниз по линии Т₆Б₁ отложите 8—10 см и поставьте точку 10. Эту точку соедините с точками Т₆ и Т₇.

Ширина брюн по линии колена. От точки К₁ влево и вправо по горизонтальной линии отложите по $\frac{1}{2}$ мерки полуобхвата колена плюс 2 см и поставьте точки К₂ и К₃ ($К_1К_2 = К_1К_3 = 18:2 + 2 = 11$ см). Через точки К₂ и К₃ вниз проведите вертикальные пунктирные линии. Точки пересечения с линией низа обозначьте Н₂ и Н₃.

Расширение брюн по линии низа. От точек Н₂ и Н₃ влево и вправо отложите по желанию от 0,5 до 3 см и поставьте точки Н₄ и Н₅. От точки Н₄ вверх отложите 0,5 см. Точку 0,5 соедините прямыми линиями с точками Н₂ и Н₃.

Боковой срез. Точки Т₂, Б₂, Ш₃, К₂ и Н₄ соедините плавной линией, как показано на чертеже.

Шаговый срез. Точки Ш₁, К₃, Н₂ тоже соедините плавной линией.

Построение чертежа выкройки задней половинки брюн (рис. 2).

С правой стороны листа бумаги, сантиметров на 6 от верхнего среза, проведите вертикальную линию, на которой отложите мерку длины брюн (100 см) и поставьте точки Т и Н. Через точки Т и Н влево проведите горизонтальные линии.

Линия шага. От точки Т вниз по линии ТН отложите мерку высоты сидения (28 см) и поставьте точку Ш. Через точку Ш влево проведите горизонтальную линию.

Линия колена. От точки Т вниз по вертикальной линии отложите мерку длины до колена (59 см) и поставьте точку К. Через точку К влево проведите горизонтальную линию.

Линия бедер. От точки Ш вверх по вертикальной линии отложите $\frac{1}{2}$ мерки высоты сидения и поставьте точку Б ($28:3 = 9,4$ см). Через точку Б влево проведите горизонтальную линию.

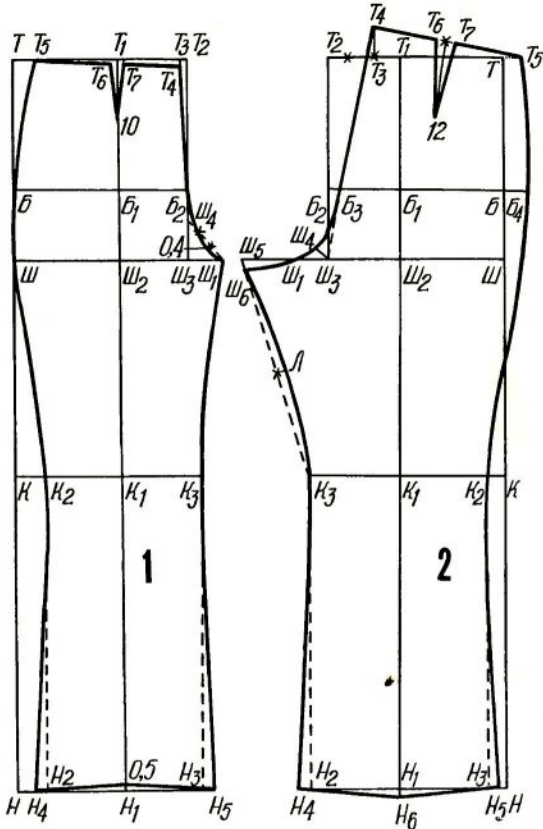
Ширина по линии шага. От точки Ш влево по горизонтальной линии отложите $\frac{1}{2}$ мерки полуобхвата бедер плюс 5 см и поставьте точку Ш₁ ($ШШ_1 = 52:2 + 5 = 31$ см).

Линия сгиба. Линию ШШ₁ поделите пополам, точку деления обозначьте Ш₂. Через точку Ш₂ проведите вертикальную линию. Точки пересечения с линиями талии, бедер, колена и низа обозначьте Т₁, Б₁, К₁ и Н₁.

Вспомогательные линии среднего среза. От точки Ш₁ вправо отложите $\frac{1}{10}$ мерки полуобхвата бедер плюс 0,3 см и поставьте точку Ш₃ ($Ш_1Ш_3 = 52:10 + 0,3 = 5,5$ см). Из точки Ш₃ восстановите перпендикуляр и линии ШШ₂. Точки пересечения с линиями талии и бедер обозначьте Т₂ и Б₂. Отрезок Т₂Т₁ поделите на три равные части, правую точку деления обозначьте Т₃. Из точки Т₃ проведите вверх вертикальную линию, на которой от этой же точки отложите $\frac{1}{10}$ мерки полуобхвата бедер минус 1,5 см и поставьте точку Т₄ ($Т_3Т_4 = 52:10 - 1,5 = 3,7$ см). Точки Т₄ и Ш₃ соедините пунктирной линией. Точку пересечения этой линии с линией бедер обозначьте Б₃. Угол Т₂Ш₂Ш₃ поделите пополам, от точки Ш₂ по линии деления угла отложите $\frac{1}{20}$ мерки полуобхвата бедер минус 1 см и поставьте точку Ш₄ ($Ш_2Ш_4 = 52:20 - 1 = 1,6$ см).

Расширение по линии шага. От точки Ш₁ влево по горизонтальной линии отложите $\frac{1}{10}$ мерки полуобхвата бедер плюс 2 см и поставьте точку Ш₅ ($Ш_1Ш_5 = 52:10 + 2 = 7,2$ см).

Линия талии. Линию Т₂Т про-



должите вправо пунктирной линией. От точки T_1 на пунктирной линии сделайте засечку на расстоянии равном $\frac{1}{2}$ мерки полуобхвата талии плюс 3 см и поставьте точку T_5 ($T_1T_5 = 36 : 2 + 3 = 21$ см).
Линии вытачки. Отрезок T_1T_5 поделите пополам, через точку деления под прямым углом к линии T_1T_5 проведите линию, на которой

отложите 12—14 см и поставьте точку 12. От точки деления влево и вправо по пунктирной линии отложите по 1,5 см, поставьте точки T_6 и T_7 и соедините их с точкой 12.

Ширина по линии бедер. К мерке полуобхвата бедер прибавьте 2 см на свободное облегание и вычтите ширину передней поло-

винки брюк по линии бедер между точками ББ₂. Линию Б₂Б продолжите вправо, от точки Б₂ отложите на ней получившийся результат и поставьте точку Б₄.

Ширина брюк по линии колена. От точки К₁ влево и вправо отложите по 1/2 мерки полуобхвата колена плюс 3,5 см и поставьте точки К₂ и К₃. ($K_1K_2 = K_1K_3 = 18 : 2 + 3,5 = 12,5$ см.) Через точки К₂ и К₃ проведите вертикальные пунктирные линии до линии низа брюк. Точки пересечения этих линий с линией низа обозначьте Н₂ и Н₃.

Расширение брюк по линии низа. От точек Н₂ и Н₃ влево и вправо отложите от 0,5 до 3 см (столько же, сколько вы отложили в этом месте на передней половине) и поставьте точки Н₄ и Н₅.

Боковой срез. Точки Т₁, Б₁, К₂ и Н₂ соедините плавной линией.

Шаговый срез. Точки К₃ и Ш₂ соедините пунктирной линией. От точки К₃ вверх по пунктирной

1 см и поставьте точку Н₆. Точку Н₆ соедините прямыми линиями с точками Н₅ и Н₄.

Раскладна выкройки и раскрой. Прежде чем кроить, еще раз тщательно проверьте, правильно ли вы выполнили все расчеты. Ткань для начала советуем взять недорогую. При расире полоните детали выкройки так, чтобы долевая нить ткани проходила по линии сгиба и передней и задней половинок брюк. На швы прибавьте по линии талии 1 см, по боковым и шаговым швам по 1,5 см, по линии низа 4—5 см. Если предусмотрены манжеты, прибавьте по линии низа двойную ширину манжеты.

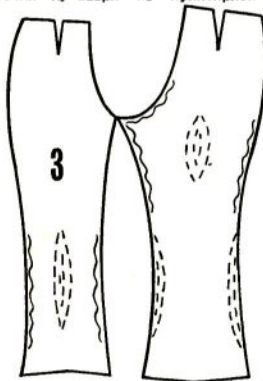
Влажно-тепловая обработка. Чтобы брюки сидели хорошо, их детали необходимо до сметывания обработать утюгом. На рисунке 3 волнистой линией показаны места, где надо отгладить ткань, а штриховыми линиями — где надо сутюжить.

Утюжить брюки рекомендуется через влажный проутюжильник — белую льняную или хлопчатобумажную ткань. Сначала слегка проведите по нему утюгом, чтобы увлажнилось то место детали, которое вы обрабатываете, затем утюжьте до полного высыхания ткани. Сутюживать нужно на более мягкой ткани, чем та, на которой утюжат обычно; отгладить, наоборот, на более плотной.

Шитье. Сначала сметайте боковые и шаговые срезы, затем передний и задний (срезы банта и слони), все вытачки. Если брюки женские, с левой стороны боковой шов оставьте незаметным до линии талии на 15—18 см для «молнии». В мужских брюках оставьте такое же расстояние спереди. Сделайте примерку. Если брюки сидят хорошо, приступайте и стачиванию срезов. Стачайте боковые и шаговые срезы, разутюжьте швы. Затем стачайте срезы банта и слони, швы разутюжьте, стачайте вытачки, прутюжьте их и середине переда и спинки. Выкronte пояс — длина его равна мерке обхвата талии плюс 3—5 см на застежку. У женских брюк можно пояс не делать, а обработать верх подкройной обтачной. Втачайте «молнию». В женских брюках это просто, а чтобы вшить потайную молнию в мужские, вам придется присмотреться, как это сделано в фабричных брюках. Отделку и расположение карманов выберите сами.

Галина ВОЛЕВИЧ,
конструктор-модельер

Рисунки А. СВЕРКИНА и автора



линии отложите отрезок, равный отрезку К₃Ш₂ (с чертежа передней половинки брюк) минус 1 см и поставьте точку Ш₃. Пунктирную линию между точками К₃ и Ш₃ поделите пополам, из точки деления вправо восстановьте перпендикуляр и линии К₃Ш₃, на котором отложите 0,6 см и поставьте точку Л. Точки Ш₃, Л, К₃, Н₄ соедините плавной линией.

Средний срез. Точки Т₁ и Б₂ соедините прямой линией. Точки Б₂, Ш₁, Ш₁ и Ш₀ соедините плавной линией.

Линия низа. От точки Н₁ вниз по вертикальной линии отложите

Ателье «ЮТ»



Способ конструирования одежды, предлагаемый нашим ателье, выгодно отличается от шитья по готовым выкройкам, которые продаются в магазинах и киосках. Если вы тщательно снимете мерки и аккуратно выполните чертеж, изделие на первой же примерке будет точно соответствовать вашей фигуре. Кроме того, наш способ позволяет конструировать изделия любого раз-

РУБАШКА

мера и роста по единому расчету.

В первом выпуске нашего ателье, опубликованном в 3-м номере за этот год, мы рассказали, как правильно снимать мерки, и предложили сконструировать и сшить юбку-колокольчик. В пятом номере напечатали расчет брюк. А сейчас вы можете попробовать свои силы в конструировании модной мужской рубашки.



Для построения чертежа выкройки необходимо снять следующие мерки (в сантиметрах).

Полуобхват шеи	18
Полуобхват груди	46
Полуобхват талии	36
Полуобхват бедер	49
Ширина спины	38
Длина рубашки	70
Длина спины до талии	42
Длина рукава	62

Учтите, что приведенные цифры, соответствующие 46-му размеру, взяты только для примера. Вы должны представить собственные мерки и при расчете оперировать только ими.

Построение чертежа выкройки спинки и полочки (рис. 1). С левой стороны листа бумаги, сантиметров на шесть от верхнего среза, проведите вертикальную линию, на которой отложите длину рубашки (70 см) и поставьте точки А и Н. От них вправо проведите горизонтальные линии.

От точки А вправо по горизонтальной линии отложите полуобхват груди плюс 8 см и поставьте точку В (АВ=46+8=54 см). Из точки В опустите перпендикуляр, точку пересечения с линией низа обозначьте Н₁.

От точки А вниз по линии АН отложите длину спины до талии плюс 0,5 см и поставьте точку Т (АТ=42+0,5=42,5 см). Через точку Т вправо проведите горизонтальную линию, точку пересечения с линией ВН₁ обозначьте Т₁.

От точки Т вниз по вертикальной линии отложите половину длины спины до линии талии и поставьте точку Б (ТБ=42:2=21 см). Через точку Б вправо проведите горизонтальную линию до пересечения с линией ВН₁, точку пересечения обозначьте Б₁.

От точки А вправо по линии АВ отложите половину ширины

ZHURNAL.NET

спины плюс 2 см и поставьте точку A_1 ($AA_1 = 19 : 2 = 21$ см).

От точки A_1 вправо, по горизонтальной линии отложите $\frac{1}{4}$ полуобхвата груди плюс 2 см и поставьте точку A_2 ($A_1A_2 = 46 : 4 + 2 = 13,5$ см). От точек A_1 и A_2 вниз проведите вертикальные линии — пока произвольной длины.

От точки A_1 вправо по горизонтальной линии отложите $\frac{1}{2}$ полуобхвата шеи плюс 1 см и поставьте точку A_3 ($AA_3 = 18 : 3 + 1 = 7$ см). От точки A_3 вверх проведите вертикальную линию, на которой отложите $\frac{1}{10}$ полуобхвата шеи плюс 0,8 см и поставьте точку A_4 ($A_3A_4 = 18 : 10 + 0,8 = 2,6$ см). Точку A_4 соедините плавной вогнутой линией с точкой A_1 .

От точки A_1 вниз по вертикальной линии отложите 2 см для нормальных плеч, 1,5 см для высоких плеч, 2,5 см для покатых плеч и поставьте точку P . Через точки A_1 и P проведите прямую линию, продолжите ее за точку P на 0,5 см и поставьте точку P_1 .

От точки P вниз по вертикальной линии отложите $\frac{1}{4}$ полуобхвата груди плюс 8 см и поставьте точку G ($PG = 46 : 4 + 8 = 19,5$ см). Через точку G влево и вправо проведите горизонтальную линию. Точку пересечения этой линии с линией AN обозначьте G_1 , с линией проймы — G_2 и с линией BN_1 — G_3 .

От точки G вверх по вертикальной линии отложите $\frac{1}{10}$ полуобхвата груди плюс 3 см и поставьте точку P_2 ($GP_2 = 46 : 10 + 3 = 7,6$ см). Угол проймы с вершиной в точке G поделите пополам, от точки G по линии деления угла отложите $\frac{1}{10}$ ширины проймы плюс 1,5 см и поставьте точку P_3 ($GP_3 = 13,5 : 10 + 1,5 = 2,9$ см).

Отрезок GP_2 поделите пополам и поставьте точку G_4 . Точки P_1, P_2, P_3, G_4 соедините плавной линией.

От точки G_1 вверх по вертикальной линии отложите половину полуобхвата груди плюс 1 см и поставьте точку B_1 ($G_1B_1 = 46 : 2 + 1 = 24$ см). От точки G_1 вверх по вертикальной линии отложите отрезок, равный отрезку G_1B_1 , и поставьте точку B_2 . Точки B_1 и B_2 соедините прямой линией. От точки B_1 влево по линии отложите $\frac{1}{2}$ полуобхвата шеи плюс 1 см и поставьте точку B_3 ($B_1B_3 = 18 : 3 + 1 = 7$ см). От точки B_3 вниз по линии отложите $\frac{1}{2}$ полуобхвата шеи плюс 1 см и поставьте точку B_4 ($B_3B_4 = 18 : 3 + 1 = 7$ см). Точки B_3 и B_4 соедините пунктирной линией, поделите пунктирную линию пополам, точку B_5 соедините с точкой деления. От точки B_5 по этой линии отложите $\frac{1}{10}$ полуобхвата шеи

плюс 0,6 см и поставьте точку

B_5 ($B_5B_6 = 18 : 3 + 0,6 = 6,6$ см). Точки B_1, B_3 и B_5 соедините плавной линией.

От точки G_2 вверх по линии G_1B_2 отложите $\frac{1}{4}$ полуобхвата груди плюс 7 см и поставьте точку P_4 ($G_2P_4 = 46 : 4 + 7 = 18,5$ см). От точки G_2 вверх по вертикальной линии отложите $\frac{1}{10}$ полуобхвата груди плюс 1,5 см и поставьте точку P_5 ($G_2P_5 = 46 : 10 + 1,5 = 6,1$ см). Угол проймы с вершиной в точке G_2 поделите пополам, от точки G_2 по линии деления угла отложите $\frac{1}{10}$ ширины проймы плюс 1,1 см и поставьте точку P_6 ($G_2P_6 = 13,5 : 10 + 1,1 = 2,5$ см).

Точку B_5 соедините с точкой P_4 , от точки B_5 по этой линии отложите отрезок, равный отрезку A_1P_1 , и поставьте точку P_7 . Точки P_1, P_2, P_3 и G_4 соедините плавной линией.

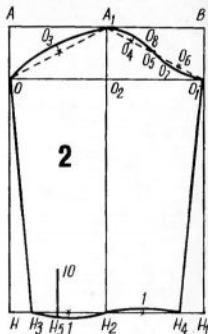
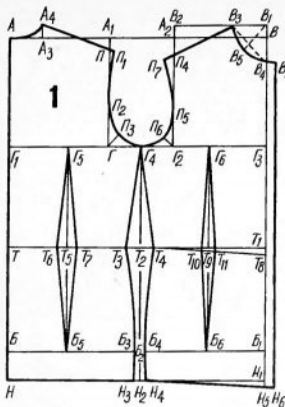
Из точки G_1 опустите перпендикуляр и линии низа. Точку пересечения с линиями талии, бедер и низа обозначьте T_2, B_7 и N_2 .

Для определения общей величины раствора вытачки нужно из ширины изделия по линии груди (от G_1 до G_2) вычесть полуобхват талии плюс 3—4 см (в данном случае $54 - 40 = 14$ см).

Раствор боковой вытачки равен 0,45 общей величины ($14 \times 0,45 = 6,3$ см). Раствор задней вытачки — 0,35 ($14 \times 0,35 = 4,9$ см). Раствор передней вытачки — 0,2 ($14 \times 0,2 = 2,8$ см). Переднюю вытачку можно не зашивать.

Для расчета ширины изделия по линии бедер и мерке полуобхвата бедер прибавьте 3 см на свободное облевание ($49 + 3 = 51$ см). Затем найдите разность между шириной рубашки по линии груди и полученной величиной (в данном случае $54 - 51 = 3$ см). Эти 3 см распределите равномерно между полочкой и спинной ($3 : 2 = 1,5$ см). От точки B_2 влево и вправо отложите по 1,5 см и поставьте точки B_8 и B_9 . Из точек B_8 и B_9 опустите перпендикуляры до линии NN_1 . Точки пересечения этих линий с линией низа обозначьте N_3 и N_4 . От точки T_2 влево и вправо по линии талии отложите по половине раствора боковой вытачки и поставьте точки T_3 и T_4 . Точки T_3 и T_4 соедините прямыми линиями с точкой G_1 и плавными линиями с точками B_8 и B_9 .

Расстояние между точками T_3 и T_4 поделите пополам, точку деления обозначьте T_5 . Через точку T_5 проведите вертикальную линию до отрезков G_1G_2 и B_5B_6 . Точку пересечения с отрезком G_1G_2 обозначьте G_5 , точку пересечения с отрезком B_5B_6 — B_6 . От точки T_5 влево и вправо отложите по половине глубины раствора задней вытачки и поставьте точки T_6 и T_7 . Точки T_6 и T_7



соедините прямыми линиями с точками Г₃ и Б₃. Вытачки на спине можно продолжить до линии лопаток или до линии кокетки, если она вам предусмотрена.

От точки Т₁ вниз отложите 2 см и поставьте точку Т₂. Точку Т₂ соедините прямой линией с точкой Т₁.

Линию ВН₁ продолжите вниз на 2 см и поставьте точку Н₂. Точки Н₂ и Н₁ соедините прямой линией.

Расстояние между точками Т₁ и Т₂ поделите пополам, точку деления обозначьте Т₃. От точки Т₃ влево и вправо по линии талии отложите по половине глубины раствора передней вытачки и поставьте точки Т₄ и Т₅. Через точку Т₃ проведите вертикальную линию до отрезков Г₂Г₃ и Б₂Б₃. Точки пересечения обозначьте Г₄ и Б₄. Точки Т₄ и Т₅ соедините прямыми линиями с точками Г₄ и Б₄.

От точек В₁ и Н₁ вправо отложите по 2 см и поставьте точки В₂ и Н₂. Точки В₂ и Н₂ соедините прямой линией.

Построение чертежа выкройки рукава (рис. 2). С левой стороны листа бумаги проведите вертикальную линию, на которой отложите мерку длины рукава минус 3 см и поставьте точки А и Н. Через точки А и Н вправо проведите горизонтальные линии.

От точки А вправо по горизонтальной линии отложите полуобхват груди минус 5 см и поставьте точку В (АВ=46-5=41 см).

Через точку В опустите перпендикуляр, точку пересечения с нижней линией обозначьте Н₁.

От точки А вниз по вертикальной линии отложите половину глубины проймы (отрезка ПГ с рис. 1) плюс 1 см и поставьте точку О (19,5:2+1=10,7 см). Через точку О вправо проведите горизонтальную линию, точку пересечения с линией ВН₁ обозначьте О₁. Линию АВ поделите пополам, точку деления обозначьте А₁. Из точки А₁ опустите перпендикуляр к линии низа. Точки пересечения с линией ОО₁ и линией низа обозначьте О₂ и Н₂. Точки О₂, А₁ и О₁ соедините пунктирными линиями. Пунктирную линию между точками ОА₁ поделите пополам, через точку деления восстановьте перпендикуляр на 1,5 см и поставьте точку О₃. Пунктирную линию между точками А₁О₁ поделите на четыре равные части, точки деления обозначьте О₄, О₅, О₆. Из точки О₃ опустите перпендикуляр на 0,8 см и поставьте точку О₇. Из точки О₇ восстановьте перпендикуляр на 0,8 см и поставьте точку О₈. Точки О₃, О₄, О₅, О₆, О₇ соедините плавной линией.

От точки Н вправо, а от точки А влево по горизонтальной линии отложите 1/6 отрезка НН₁ (41:6=6,8 см) и поставьте точки Н₃ и Н₄. Соедините эти точки прямыми линиями с точками О и О₁.

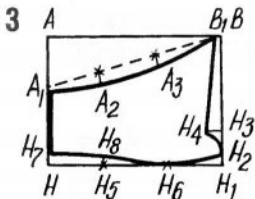
Отрезок Н₃Н₄ поделите пополам, из точки деления опустите перпендикуляр на 1 см. Отрезок Н₃Н₄ по-

делите пополам, из точки деления восстановьте перпендикуляр на 1 см. Точки H_2 , I , H_3 , H_4 соедините плавной линией.

От точки H_1 вправо по выпуклой линии отложите 5 см и поставьте точку H_5 . От точки H_5 проведите вверх вертикальную линию на 9—10 см. Это будет разрез для застежки.

Построение чертежа выкройки воротника (рис. 3). С левой стороны листа бумаги проведите вертикальную линию высотой 15 см и поставьте точки A и H . От точек A и H вправо проведите горизонтальные линии. От точки A вправо по горизонтальной линии отложите полуобхват шеи плюс 3 см и поставьте точку B ($AB=18+3=21$ см). Из точки B опустите перпендикуляр до линии HA , точку пересечения обозначьте H_1 .

От точки A вниз по вертикальной линии отложите 5,5 см и поставьте точку A_1 . От точки B влево по горизонтальной линии отложите 0,8 см и поставьте точку B_1 . Точки B и A_1 соедините пунктирной линией, поделите ее на три равные части, от каждой точки деления опустите перпендикуляры: от левой — на 1,4 см, от правой — на



1,1 см. Поставьте точки A_2 и A_3 . Точки A_1 , A_2 , A_3 и B_1 соедините плавной линией.

От точки H_1 вверх отложите 1 см и поставьте точку H_2 . От точки H_2 вверх отложите 2,5 см и поставьте точку H_3 . От точки H_3 влево проведите горизонтальную линию на 2 см и поставьте точку H_4 . Точки B_1 и H_4 соедините прямой линией, точки H_4 и H_5 соедините плавной выпуклой линией.

Линию H_1H_2 поделите на три равные части. Точки деления обозначьте H_6 и H_7 . От точки H_1 вверх по вертикальной линии отложите 1,2 см и поставьте точку H_8 . От точки H_8 вверх отложите 1 см и поставьте точку H_9 . Линию H_1H_2 воротника проведите через точки H_2 , H_3 , H_4 и H_5 плавной линией.

Чертеж выкройки манжеты — это прямоугольник, высота которого равна желаемой ширине манжеты (примерно 8 см), а ширина составляет половину длины манжеты (13—14 см). Нижние углы выкройки манжеты можно скруглить.

Раскрой рубашки. При раскрое все детали уложите по долевой нити на сложенной вдвое ткани. Выкройку переда уложите на 0,5 см от кромок, а середину спинки совместите со сгибом ткани. На швы прибавлять не нужно. Воротник и манжеты выкроите двойные с прокладкой. Для прокладки используйте любую плотную ткань. Долевые планки для обработки застежки переда можно выкроить в долевом, поперечном или косом направлении. Длина планок равна длине застежки, а ширина 5—6 см.

Планки для обработки разреза застежки рукава — долевые. Длина планок равна длине застежки плюс 1 см, ширина — 2,5—3 см.

Карман, если он предусмотрен, можно выкроить в любом направлении.

Шитье рубашки. Рубашка застегивается слева направо. К левой части переда рубашки лицевой стороной и изнанке рубашки приложите планку, приметайте и прострочите в 0,5 см от кромок. Планку отогните на лицевую сторону, прометайте так, чтобы край планки на 0,2 см переходил в сторону изнанки, приутюжьте и проложите машинную строчку в 0,5 см от края. Срез планки подогните, приметайте на 0,5 см от сгиба и проложите по лицевой стороне вторую машинную строчку.

К правой стороне переда планку наложите лицевой стороной и лицевой стороне рубашки, прометайте и прострочите в 0,5 см от края. Затем отогните планку в сторону изнанки, срез подогните и прострочите и рубашке. Нижняя планка должна быть уже верхней на 0,5 см. Стачайте плечевые срезы на 0,5 см. Швы обметайте. Рукав, чуточку приспособившая, вметайте и прострочите в открытую пройму на 0,6 см от края. Шов обметайте. К нижнему разрезу застежки рукава лицевой стороной и изнанке приметайте и притачайте планку на расстоянии 0,4 см, планку перегите пополам, приметайте и притачайте так, чтобы первый шов притачивания не был виден. К верхнему разрезу застежки рукава планку притачайте так же. Обе планки отогните наизнанку, сверху прострочите. Отутюжьте застежку. Затем совместите боковые швы полочки и спинки, сметайте и стачайте боковой шов и шов рукава. Швы обметайте. Подшейте низ рубашки. ▶

История техники в иллюстрациях

ВЕЛОСИПЕД ДЛЯ ПРЕЗИДЕНТА

На изнаночную сторону нижней части манжеты наложите прокладку, детали сметайте, затем наложите верхнюю часть манжеты лицевой стороной на лицевую сторону нижней части манжеты и сметайте детали с трех сторон, прокладывая наметку в 2 см от края. Затем вторично сметайте детали на расстоянии 0,5 см от срезов, посаживая верхнюю часть манжеты. Первую наметку удалите, а по второй наметке проложите машинную строчку. Прокладку со стороны шва подрежьте, срежьте уголки до машинной строчки, манжету выверните на лицевую сторону. Выметайте манжету по краю, образуя кант в сторону изнанки шириной 0,2 см. Манжету приутюжьте.

У среза рукава с наружной стороны заложите две складочки. Нижнюю часть манжеты вместе с прокладкой приметайте и пристрочите к срезу рукава на расстоянии 0,6 см от среза. Прокладку со стороны шва подрежьте, шов отогните на манжету. Срез верхней части манжеты подогните на 0,5 см, приметайте и пристрочите на небольшом расстоянии от края так, чтобы строчка втачивания нижней части манжеты не была видна. Проложите на манжете отделочную строчку на 0,5 см от края и выметайте петли.

Нижнюю деталь воротника сложите с прокладкой изнанкой внутрь и сметайте. Сложите верхнюю деталь воротника лицевой стороной с нижней деталью и сметайте в 2 см от среза. Затем вторично проложите наметку в 0,5 см от срезов, посаживая верхнюю часть воротника. Первую наметку удалите, а по второй наметке проложите машинную строчку. Прокладку со стороны шва подрежьте, срежьте уголки и выверните воротник на лицевую сторону. Выметайте воротник по краю, образуя кант в сторону изнанки на 0,2 см, и приутюжьте. Нижнюю часть воротника вместе с прокладкой выметайте и втачайте в горловину рубашки, прокладывая строчку в 0,7 см от среза. Прокладку со стороны шва вырежьте, шов отогните в сторону воротника. Срез верхней части воротника подогните на 0,5 см, приметайте по горловине и притачайте на небольшом расстоянии от края так, чтобы строчка втачивания нижней части воротника не была видна. По воротнику проложите отделочную строчку в 0,5 см от края. На воротнике и планке выметайте петли.

Галина ВОЛЕВИЧ, конструктор-модельер

Рисунки А. СВЕРКИНА и автора

Кто-то сказал, что Бразилия славится карнавалами, Испания — корридой, Соединенные Штаты Америки — выборами президентов. Раз в четыре года колесят по штатам кандидаты на четырехлетнее владение Белым домом, летят самолетами, пересаживаются в автомобили. Выступают на митингах, дают интервью, в цветном и черно-белом изображении проникают с телеэкранов в каждый дом.

Как тут не вспомнить старые времена, когда для победы над конкурентом достаточно было... велосипеда. В 1897 году один из сторонников У. Мак-Кинли в штате Новая Англия построил для рекламы вот этот гигантский трехколесный велосипед. Восемьместный трицикл с задними колесами диаметром 3,3 м весил 1100 кг. Он совершал довольно длительные поездки из одного города в другой и собирал повсюду огромные толпы зевак. Конечно, нелегко приходилось велосипедистам крутить педали этого мастодонта, но их труд не пропал даром. У. Мак-Кинли стал тогда президентом.

ВМЕСТО ТРАКТОРА

В 1897 году некоторые петербургские газеты сообщили о прибытии мешанина города Тулы Крышина — известного в России изобретателя велосипеда-сохи. Цель приезда Крышина не держал в секрете, он намере-

жить туда пластинчатую пружину. Отогнутые концы пружинки не дадут ей выскакивать из отверстия, после того как поплавок будет надет на перископ. Чтобы поплавок не вращался, удерживайте его стойкой 6, которая входит в паз на носу поплавка.

Копенчатая ось сделана из проволоки. Ее конфигурация видна на рисунках 1 и 3. Поворот коленчатой оси должен быть легким, для этого по бокам половинок корпуса поставьте пластинчатые подшипники (см. рис. 3). Поворот копенчатой оси нужно ограничить двумя штырями, вбитыми в одну из половинок корпуса (см. рис. 1). Верхний штырь должен останавливать колено в положении, параллельном продольной оси лодки, а нижний — при отрицательном угле 8—10°.

Рупи глубины припаяйте к концам коленчатой оси на расстоянии 2/5 от передней кромки руля. Паять надо снизу [руль накладывается на ось сверху].

После того как вы выполните узлы лодки, половинки корпусов хорошо покрасить снаружи и внутри, а когда они высохнут, приступайте к сборке. Снизу прикрепите груз 19 [лучше всего из свинца]. Подберите его так, чтобы лодка имела небольшую плавучесть, так как в противном случае вам потребуется более мощный резиномотор. Груз надо расположить в таком месте, чтобы лодка держалась на воде горизонтально.

Напомним, что поворот рупей глубины с коленчатой осью, движению перископа вверх и вниз в стойке должны быть легкими, без заеданий.

Лодка с таким автоматом может быть выполнена с электромотором и питанием от сухих батарей. Особенно хороши для этой цели круглые батарейки, комплект которых может разместиться в корпусе.

Ю. БЕЛЯЕВ
Рис. Ю. ЧЕСНОВА

Ателье «ЮТ»



Способ конструирования одежды, предлагаемый нашим ателье, выгодно отличается от шитья по готовым выкройкам. Если вы тщательно снимете мерки и аккуратно выполните чертеж, изделие на первой же примерке будет точно соответствовать вашей фигуре. Кроме того, наш способ позволяет конструировать изделия любого размера и роста по единому расчету.

Как правильно снимать мерки, мы рассказали в первом выпуске ателье [№ 3 за этот год].

БЛУЗКА

Эту модную блузку часто называют батником. Для построения чертежа выкройки батника снимите следующие мерки (в см):

Полуобхват шеи	17,5
Полуобхват груди	44
Полуобхват талии	34
Полуобхват бедер	50
Длина спины до линии талии	38
Длина переда до линии талии	42,2
Высота груди	25,2
Ширина спины (половина)	17,2
Длина плеча	13
Центр груди (половина)	9
Обхват руки	27,3
Длина рукава	57

Учтите, что приведенные цифры, соответствующие 44-му размеру, взяты только для примера. Вы должны проставить собственные мерки и при расчете оперировать только ими.

Построение чертежа выкройки спинки и полочки (рис. 1). С левой стороны листа бумаги, сантиметров на 7 от верхнего среза, проведите вертикальную линию, на которой отложите 60—65 см и поставьте точки А и Н. Через точки А и Н вправо проведите горизонтальные линии.

От точки А вправо по горизонтальной линии отложите полуобхват груди плюс 5 см и поставьте точку В ($AB=44+5=49$ см). Из точки В вниз опустите перпендикуляр до пересечения с нижней линией, точку пересечения обозначьте H_1 .

От точки А вниз по линии АН отложите длину спины до линии талии плюс 0,5 см и поставьте точку Т ($AT=38+0,5=38,5$ см). Через точку Т вправо проведите горизонтальную линию, точку пересечения с линией BH_1 обозначьте T_1 .

От точки Т вниз по вертикальной линии отложите $\frac{1}{2}$ длины спины до линии талии и поставьте точку Б ($TБ = 38 : 2 = 19$ см). Через точку Б вправо проведите

горизонтальную линию, точку пересечения с линией BH_1 обозначьте B_1 .

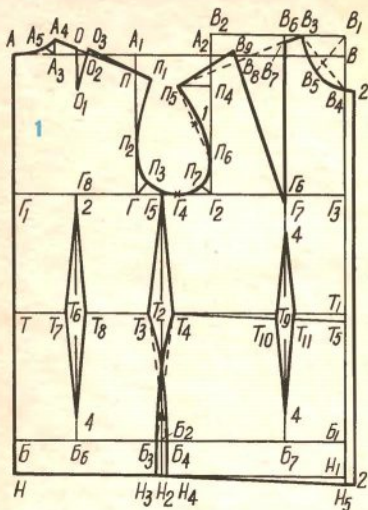
От точки А вправо по линии АВ отложите половину ширины спины плюс 1,5 см и поставьте точку A_1 ($AA_1=17,2+1,5=18,7$ см).

От точки A_1 вправо по горизонтальной линии отложите $\frac{1}{4}$ полуобхвата груди плюс 0,5 см и поставьте точку A_2 ($A_1A_2=44 : 4 + 0,5=11,5$ см). От точек A_1 и A_2 опустите перпендикуляры — пока произвольной длины.

От точки А вправо по горизонтальной линии отложите $\frac{1}{3}$ полуобхвата шеи плюс 0,5 см и поставьте точку A_3 ($AA_3=17,5 : 3 + 0,5=6,3$ см). Из точки A_3 восставьте перпендикуляр, на котором отложите $\frac{1}{10}$ полуобхвата шеи плюс 0,8 см и поставьте точку A_4 ($A_3A_4=17,5 : 10+0,8=2,6$ см). Угол AA_3A_4 разделите пополам, от точки A_3 по линии деления угла отложите $\frac{1}{10}$ полуобхвата шеи минус 0,3 см и поставьте точку A_5 ($A_3A_5=17,5 : 10-0,3=1,5$ см). Точки A_4 , A_5 , А соедините плавной линией.

От точки A_1 вниз по вертикальной линии отложите 2,5 см для нормальных плеч, 1,5 см — для высоких, 3,5 см — для покатых плеч и поставьте точку П. Точки A_4 и П соедините прямой линией, на которой от точки A_4 отложите мерку длины плеча плюс 2 см на вытачку, плюс 0,5 см на посадку и поставьте точку P_1 ($13+2+0,5=15,5$ см).

От точки A_4 вправо по плечевому срезу отложите 4 см и поставьте точку О. От точки О вниз проведите вертикальную линию параллельную середине спинки, на которой отложите 8 см, и поставьте точку O_1 . От точки О вправо по плечевому срезу отложите 2 см и поставьте точку O_2 . Точку O_1 соедините прямой линией с точкой O_2 и продолжите линию вверх. От точки O_1 по линии O_1O_2 отложите величину отрезка OO_1 и поставьте точку O_3 .



Точки O_3 и Π_1 соедините.

От точки Π вниз по вертикальной линии отложите $\frac{1}{4}$ полуобхвата груди плюс 7 см и поставьте точку Γ ($\Pi\Gamma=44:4+7=18$ см). Через точку Γ влево и вправо проведите горизонтальную линию. Точку пересечения с линией $АН$ обозначьте Γ_1 , с линией ширины проймы — Γ_2 , с линией $ВН_1$ — Γ_3 .

От точки Γ вверх по вертикальной линии отложите $\frac{1}{3}$ расстояния $\Pi\Gamma$ плюс 2 см и поставьте точку Π_2 ($\Pi\Pi_2=18:3+2=8$ см). Угол $\Pi_2\Gamma_2$ разделите пополам, от точки Γ по линии деления угла отложите $\frac{1}{10}$ ширины проймы плюс 1,5 см и поставьте точку Π_3 ($\Pi\Pi_3=11,5:10+1,5=2,7$ см). Линию $\Gamma\Gamma_2$ разделите пополам, точку деления обозначьте Γ_4 . Точки

Π_1 , Π_2 , Π_3 , Γ_4 соедините плавной линией.

От точки Γ_2 вверх по вертикальной линии отложите $\frac{1}{4}$ полуобхвата груди плюс 5 см и поставьте точку Π_4 ($\Gamma_2\Pi_4=44:4+5=16$ см). От точки Π_4 влево проведите горизонтальную линию, на которой отложите $\frac{1}{10}$ полуобхвата груди и поставьте точку Π_5 ($\Pi_4\Pi_5=44:10=4,4$ см). От точки Γ_2 вверх по вертикальной линии отложите $\frac{1}{3}$ отрезка $\Gamma_2\Pi_4$ и поставьте точку Π_6 ($\Gamma_2\Pi_6=\Gamma_2\Pi_4:3=16:3=5,3$ см). Точки Π_5 и Π_6 соедините пунктирной линией, разделите ее пополам, из точки деления восстановите перпендикуляр, на котором отложите 1 см, и поставьте точку 1. Угол $\Pi_6\Gamma_2\Gamma_4$ разделите пополам, от точки Γ_2 по линии деления угла отложите $\frac{1}{10}$ ширины проймы плюс 0,8 см и поставьте точку Π_7 ($\Gamma_2\Pi_7=11,5:10+0,8=2$ см). Точки Π_5 ,

Π_6 , Π_7 , Γ_4 соедините плавной линией.

От точки Γ_3 вверх по линии $Н_1В$ отложите $\frac{1}{2}$ полуобхвата груди плюс 1,5 см и поставьте точку $В_1$ ($\Gamma_3В_1=44:2+1,5=23,5$ см). От точки Γ_2 по линии $\Gamma_2А_2$ отложите столько же и поставьте точку $В_2$. Точки $В_1$ и $В_2$ соедините прямой линией.

От точки $В_1$ влево отложите $\frac{1}{3}$ полуобхвата шеи плюс 0,5 см и поставьте точку $В_3$ ($В_1В_3=17,5:3+0,5=6,3$ см). От точки $В_1$ по вертикальной линии отложите $\frac{1}{3}$ полуобхвата шеи плюс 2 см и поставьте точку $В_4$ ($В_1В_4=17,5:3+2=7,8$ см). Точки $В_3$ и $В_4$ соедините пунктирной линией, разделите ее пополам. Точку деления соедините пунктирной линией

ей с точкой B_1 . От точки B_1 по этой линии отложите $\frac{1}{3}$ мерки полуобхвата шеи плюс 1 см и поставьте точку B_5 ($B_1B_5=17,5:3+1=6,8$ см). Точки B_3 , B_5 , B_4 соедините плавной линией.

От точки Γ_3 влево по горизонтальной линии отложите половину мерки центра груди и поставьте точку Γ_6 ($\Gamma_3\Gamma_6=9$ см). Из точки Γ_6 восставьте перпендикуляр до линии B_1B_2 , точку пересечения с этой линией обозначьте B_6 .

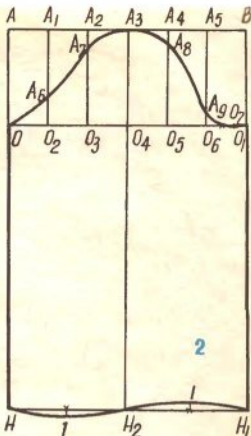
От точки B_6 вниз по вертикальной линии отложите мерку высоты груди (25,2 см) и поставьте точку Γ_7 .

От точки B_6 вниз отложите 1 см и поставьте точку B_7 . Точки B_7 и B_3 соедините прямой линией. Точки B_7 и Π_5 соедините пунктирной линией. От точки Π_5 вправо по пунктирной линии отложите мерку длины плеча минус величину отрезка B_3B_7 минус 0,3 см и поставьте точку B_8 ($\Pi_5B_8=13-2,8-0,3=9,9$ см). Точки Γ_7 и B_8 соедините прямой линией, на продолжении которой от точки Γ_7 отложите величину, равную отрезку $B_7\Gamma_7$, и поставьте точку B_9 . Точки B_9 и Π_5 соедините прямой линией.

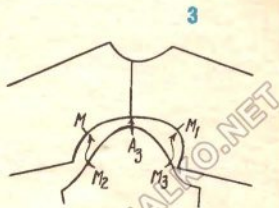
От точки Γ вправо по линии $\Gamma_1\Gamma_3$ отложите $\frac{1}{3}$ ширины проймы и поставьте точку Γ_5 ($\Gamma_3\Gamma_5=11,5:3=3,8$ см). Из точки Γ_5 опустите перпендикуляр на линию низа, точки пересечения с линией талии, бедер и низа обозначьте T_2 , B_2 и H_2 .

Для определения общего раствора вытачек к полуобхвату талии прибавьте 2 см ($34+2=36$), затем вычтите эту величину из ширины изделия по линии груди между точками Γ_1 и Γ_3 ($49-36=13$ см). Величина раствора передней вытачки равна 0,25 общего раствора ($13 \times 0,25=3,25$ см), боковой — 0,45 общего раствора ($13 \times 0,45=5,85$ см), задней — 0,3 общего раствора ($13 \times 0,3=3,9$ см).

Для расчета ширины изделия по линии бедер к полуобхвату бедер прибавьте 2 см на свобод-



ное облевание, из полученной величины вычтите ширину блузки, полученную при построении чертежа между точками $B\bar{B}_1$ ($50+2-49=3$ см). Результат распределите поровну между полочкой и спинкой ($3:2=1,5$ см). От точки B_2 влево и вправо отложите по 1,5 см и поставьте точки B_3 и B_4 . От точек B_3 и B_4 опустите перпендикуляры до линии низа, точки пересечения с линией HH_1 обозначьте H_3 и H_4 . От точки T_2 влево и вправо по линии талии



отложите по половине раствора боковой вытачки и поставьте точки T_3 и T_4 . Точки T_3 и T_4 соедините прямыми линиями с точкой G_5 и продолжите линии вверх до линии проймы. Точки T_3B_4 и T_4B_5 соедините пунктирными линиями, пунктирные линии разделите пополам, из точек деления в сторону линии бока восстановьте перпендикуляры, на которых отложите по 0,5 см. Полученные точки соедините с точками T_3B_4 и T_4B_5 плавными линиями.

От точки B_1 вниз по линии B_1H_1 отложите мерку длины переда до линии талии плюс 0,5 см и поставьте точку T_5 ($42,2+0,5=42,7$ см). Точки T_4 и T_5 соедините.

От точки H_1 вниз отложите величину, равную отрезку T_1T_5 , и поставьте точку H_5 . Точки H_5 и H_3 соедините.

От точек B_4 и H_5 вправо проведите горизонтальные линии, на которых отложите по 2—2,5 см. Соедините полученные точки прямой линией.

Расстояние между точками G и G_1 поделите пополам, точку деления обозначьте G_8 . Из точки G_8 опустите перпендикуляр до пересечения с линией BB_1 . Точку пересечения с линией талии и линией бедер обозначьте T_6 и B_6 . От точки T_6 влево и вправо по линии талии отложите по половине раствора задней вытачки и поставьте точки T_7 и T_8 . От точки G_8 вниз отложите 2—3 см, от точки B_6 вверх — 3—4 см. Полученные точки соедините чуть вогнутыми линиями с точками T_7 и T_8 .

От точки G_6 вниз проведите вертикальную линию до линии BB_1 . Точки пересечения с линией талии и линией бедер обозначьте T_9 и B_7 . От точки T_9 влево и вправо по линии талии отложите по половине раствора передней вытачки и поставьте точки T_{10} и T_{11} . От точки T_7 вниз отложите 4 см, от точки B_7 вверх — тоже 4 см. Полученные точки соедините

те чуть вогнутыми линиями с точками T_{10} и T_{11} .

Построение чертежа выкройки рукава (рис. 2). С левой стороны листа бумаги проведите вертикальную линию, на которой отложите длину рукава минус $\frac{1}{2}$ ширины манжеты и поставьте точки A и H ($AH=57-3=54$ см). От точек A и H вправо проведите горизонтальные линии.

От точки A вправо отложите обхват руки плюс 7 см и поставьте точку B ($AB=27,3+7=34,3$ см). Из точки B опустите перпендикуляр до линии низа, точку пересечения обозначьте H_1 .

От точки A вниз по вертикальной линии отложите $\frac{3}{4}$ глубины проймы спинки и поставьте точку O ($AO=18:4 \times 3=13,5$ см). Это высота оката рукава. От точки O вправо проведите горизонтальную линию до пересечения с линией BH_1 , точку пересечения обозначьте O_1 . Линию OO_1 разделите на шесть равных частей, точки деления обозначьте O_2, O_3, O_4, O_5, O_6 . От каждой точки деления проведите вертикальную линию до пересечения с линией AB . Точки пересечения обозначьте A_1, A_2, A_3, A_4, A_5 . От точки O_2 вверх отложите $\frac{1}{3}$ высоты оката рукава минус 1 см и поставьте точку A_6 ($13,5:3-1=3,5$ см). От точки A_2 вниз отложите $\frac{1}{3}$ высоты оката минус 1,8 см и поставьте точку A_7 ($13,5:3-1,8=2,7$ см). От точки A_4 вниз отложите $\frac{1}{3}$ высоты оката минус 1,3 см и поставьте точку A_8 ($13,5:3-1,3=3,2$ см). От точки O_6 вверх отложите $\frac{1}{6}$ высоты оката и поставьте точку A_9 ($13,5:6=2,3$ см). Линию O_6O_1 разделите на три равные части, правую точку деления обозначьте O_7 . Точки $O, A_6, A_7, A_8, A_9, O_7, O_1$ соедините плавной линией.

Линию A_3O_4 продолжите вниз, точку пересечения с линией низа обозначьте H_2 . Расстояние между точками HH_2 разделите пополам, из точки деления опустите перпендикуляр, на котором отложите 1 см. Расстояние между точками

H_2H_1 разделите пополам, из точки деления восстановьте перпендикуляр, на котором отложите 1 см. Точки H , I , H_2 , I , H_1 соедините плавной линией.

Чертежи воротника и манжеты строятся так же, как в мужской рубашке, которую мы описывали в 6-м номере журнала.

Раскрой. Ткань перед раскроем сколите булавками, выкройку к ней тоже приколите булавками в нескольких местах. Контуры выкройки обведите хорошо заточенным мелом или мылом. На швы прибавьте: в горловине 0,5 см, по плечевому срезу 2 см, по пройме 1,5 см, по боковому срезу 2—3 см, по низу 3—5 см, по окату рукава 1—1,5 см, по боковым срезам рукава 2 см, по линии низа рукава 1—1,5 см.

Последовательность обработки блузки. После раскроя меловые линии, обведенные по контурам выкройки, переведите на другую сторону детали копировальными стежками (силками). Наметьте линию середины спинки и полочки. Копировальные стежки разрежьте. Сметайте вытачки, плечевые и боковые срезы, вметайте рукав и сделайте примерку. После устранения недостатков, если они будут, стачайте швы и разутюжьте. Планку на полочке работайте так же, как в мужской рубашке, только справа налево. Обработка воротника и манжет тоже аналогична мужской рубашке.

Имейте в виду, что особой тщательности требует вметывание рукава в пройму. На выкройке спинки, полочки и головке рукава поставьте контрольные знаки — марочки (рис. 3). От плечевого шва спинки вниз по линиям проймы отложите по $\frac{1}{4}$ полуобхвата груди ($44 : 4 = 11$ см), полученные точки обозначьте M и M_1 . От них восстановьте перпендикуляры внутрь выкройки на 2 см и сделайте на выкройке засечки. От высокой точки рукава (A_3) также сделайте засечку на 2 см. На рукаве, от точки A_3 влево и вправо по ока-

ту рукава отложите по $\frac{1}{4}$ полуобхвата груди плюс 1,5 см и поставьте точки M_2 и M_3 ($44 : 4 + 1,5 = 12,5$ см). Из этих точек восстановьте внутрь рукава перпендикуляры длиной 2 см и сделайте засечки. При раскрое тонкими меловыми линиями на ткани наметьте засечки. Копировальными стежками переведите их на нижнюю деталь. Обычно при вметывании рукава в пройму копировальные стежки быстро вылетают, поэтому, после того как силки будут проложены, советуем еще раз проложить наметку с шириной стежка 0,5—0,7 см по линиям проймы и оката рукава. Контрольные знаки тоже должны быть отмечены нитками. На рукаве между точками M_2 и M_3 проложите еще раз наметку, но очень мелкими стежками, длиной приблизительно 1,5—2 мм. Концы ниток у точек M_2 и M_3 не закрепляйте, а оставьте нитки длиной 5—6 см. После того как на блузе будут сметаны плечевые и боковые срезы, начните вметывать рукав. Рукав в точке A_3 приколите булавочками к линии проймы у плечевого среза. Точку M_2 соедините с точкой M , а точку M_3 — с точкой M_1 . Нитки между точками A_3 и M_2 , а также A_3 и M_3 натяните, а затем равномерно распределите посадку. Булавками приколите линию оката рукава к линии проймы полочки и спинки. От точек M_2 и M_3 рукав вколите в пройму почти без посадки или с очень незначительной посадкой. Шов рукава должен переходить немного в сторону полочки. Вметайте рукав очень аккуратно, маленькими стежками, все время проверяя, чтобы линия оката рукава совпадала с линией проймы спинки и полочки. Помните, что рукав хорошо сидит только при очень аккуратном вметывании.

Галина ВОЛЕВИЧ,
конструктор-модельер

Рисунок
А. СВИЖКИНА и автора

Ателье ЮТ



КУРТКА

Способ конструирования одежды, предлагаемый нашим ателье, выгодно отличается от шитья по готовым выкройкам, которые продаются в магазинах и киосках. Если вы тщательно снимете мерки и аккуратно выполните чертежи, izdelke на первой же примерке будет точно соответствовать вашей фигуре. Кроме того, способ этот позволяет конструировать одежду любого размера и роста по единому расчету.

Как правильно снимать мерки, мы рассказали в первом выпуске ателье [№ 3 за этот год].

Для построения чертежа выкройки этой курточки необходимо снять следующие мерки (в см):

Полуобхват шеи	17,5
Полуобхват груди	44
Длина спины до линии талии	38
Длина переда до линии талии	42,2
Ширина спины (половина)	17,2
Длина плеча	13
Высота груди	25,2
Длина рукава	57
Длина рукава до локтя	32
Центр груди (половина)	9

Учтите, что приведенные цифры, соответствующие 44-му размеру, взяты лишь для примера. Вы должны проставить собственные мерки и при расчете оперировать только ими.

Построение чертежа спинки и полочки (рис. 1). С левой стороны листа бумаги сантиметров на семь от верхнего среза проведите вертикальную линию, отложите на ней длину спины плюс 5—10 см и поставьте точки А и Н. От точек А и Н вправо проведите горизонтальные линии.

От точки А вправо по горизонтальной линии отложите полуобхват груди плюс 8 см и поставьте точку В (АВ=44+8=52 см). Через точку В проведите вертикальную линию до пересечения с линией низа, точку пересечения обозначьте Н₁.

От точки А вниз по вертикальной линии отложите длину спины до линии талии плюс 2 см и поставьте точку Т. От точки Т вправо проведите горизонтальную линию, точку пересечения с линией ВН₁ обозначьте Т₁.

От точки А вправо по горизонтальной линии отложите ширину

спины плюс 2,5 см и поставьте точку A_1 ($AA_1=17,5+2,5=20$ см).

От точки A_1 вправо отложите $\frac{1}{4}$ полуобхвата груди плюс 2,5 см и поставьте точку A_2 ($A_1A_2=44,4+2,5=13,5$ см). Это будет ширина проймы — она понадобится в дальнейшем для построения рукава. От точек A_1 и A_2 вниз проведите вертикальные линии.

От точки A вправо отложите $\frac{1}{3}$ полуобхвата шеи плюс 1,5 см и поставьте точку A_3 ($AA_3=17,5:3+1,5=7,3$ см). От точки A_3 восставьте перпендикуляр, на котором отложите $\frac{1}{10}$ полуобхвата шеи плюс 1,2 см и поставьте точку A_4 ($A_3A_4=17,5:10+1,2=3$ см). Угол AA_3A_4 поделите пополам, от точки A_3 по линии деления угла отложите $\frac{1}{10}$ полуобхвата шеи и поставьте точку A_5 ($A_3A_5=17,5:10=1,8$ см). Точки A_4 , A_5 , A соедините плавной линией.

От точки A_4 вниз по вертикальной линии отложите 2,5 см для нормальных плеч, 1,5 см для высоких плеч, 3,5 см для покатых плеч и поставьте точку Π . Точки A_4 и Π соедините прямой линией, на которой от точки A_4 вправо отложите длину плеча плюс 3 см и поставьте точку Π_1 ($13+3=16$ см).

От точки Π вниз по вертикальной линии отложите $\frac{1}{4}$ полуобхвата груди плюс 10 см и поставьте точку Γ ($\Pi\Gamma=44:4+10=21$ см). Через точку Γ влево и вправо проведите горизонтальную линию. Точку пересечения этой линии с линией $АН$ обозначьте Γ_1 , с линией ширины проймы — Γ_2 и с линией $ВН_1$ — Γ_3 .

От точки Γ вверх отложите $\frac{1}{3}$ отрезка $\Pi\Gamma$ и поставьте точку Π_2 ($21:3=7$ см). Угол $\Pi_2\Gamma\Gamma_2$ поделите пополам, от точки Γ_2 по линии деления угла отложите $\frac{1}{10}$ ширины проймы плюс 1,7 см и поставьте точку Π_3 ($13,5:10+1,7=3,1$ см). Отрезок $\Gamma\Gamma_2$ поделите пополам и поставьте точку Γ_4 . Точки Π_1 , Π_2 , Π_3 и Γ_4 соедините плавной линией.

От точки Γ_2 вверх по вертикальной линии отложите $\frac{1}{4}$ полуобхвата груди плюс 8 см и поставьте точку Π_4 ($\Gamma_2\Pi_4=44:4+8=19$ см). От точки Π_4 влево проведите горизонтальную линию, на которой отложите $\frac{1}{10}$ полуобхвата груди и поставьте точку Π_5 ($\Pi_4\Pi_5=44:10=4,4$ см). От точки Γ_2 вверх по вертикальной линии отложите $\frac{1}{2}$ отрезка $\Gamma_2\Pi_4$ минус 1 см и поставьте точку Π_6 ($\Gamma_2\Pi_6=19:2-1=8,5$ см). Точки Π_5 и Π_6 соедините пунктирной линией, поделите ее пополам, от точки деления под прямым углом к пунктирной линии отложите 1 см и поставьте точку 1. Угол $\Pi_5\Gamma_2\Gamma_4$ поделите пополам, от точки Γ_2 по линии деления угла отложите $\frac{1}{10}$ ширины проймы плюс 1,2 см и поставьте точку Π_7

($\Gamma_2\Pi_7=13,5:10+1,2=2,6$ см). Точки Π_6 , 1, Π_7 , Γ_4 соедините плавной линией.

От точки Γ_2 вверх отложите $\frac{1}{2}$ полуобхвата груди плюс 5 см и поставьте точку B_1 ($\Gamma_2B_1=44:2+5=27$ см). От точки Γ_2 вверх отложите столько же и поставьте точку B_2 . Точки B_1 и B_2 соедините прямой линией. От точки B_1 влево отложите $\frac{1}{3}$ полуобхвата шеи плюс 1,5 см и поставьте точку B_3 ($B_1B_3=17,5:3+1,5=7,3$ см). От точки B_1 вниз отложите $\frac{1}{2}$ полуобхвата шеи плюс 2,5 см и поставьте точку B_4 ($B_1B_4=17,5:2+2,5=8,3$ см). Точки B_3 и B_4 соедините пунктирной линией, поделите ее пополам, точку деления соедините пунктирной линией с точкой B_1 . От точки B_1 по этой линии влево отложите $\frac{1}{3}$ полуобхвата шеи плюс 1,9 см и поставьте точку B_5 ($B_1B_5=17,5:3+1,9=7,7$ см). Точки B_4 , B_5 и B_2 соедините плавной линией.

От точки Γ_2 влево отложите мерку центра груди плюс 1,5 см и поставьте точку Γ_5 ($9+1,5=10,5$ см). Через точку Γ_5 проведите вертикальную линию до пересечения с линией B_1B_2 , точку пересечения обозначьте B_6 . От точки B_6 вниз отложите высоту груди (25,2 см) и поставьте точку Γ_6 .

От точки B_6 вниз отложите 1 см и поставьте точку B_7 . Точку B_7 соедините прямой линией с точкой B_1 , продолжите линию влево на 2 см и поставьте точку B_8 . Точку B_8 соедините прямой линией с точкой Γ_6 . Точки B_6 и Π_3 соедините пунктирной линией. От точки Π_3 вправо по пунктирной линии отложите длину плеча минус величину отрезка B_7B_8 минус 0,3 см и поставьте точку B_9 . Точки Γ_6 и B_9 соедините прямой линией, на которой от точки Γ_6 вверх отложите отрезок B_7B_8 и поставьте точку B_{10} . Точки B_{10} и Π_3 соедините прямой линией.

Из точки Γ_4 опустите перпендикуляр на линию $ВН_1$. Точки пересечения с линией талии и линией низа обозначьте T_2 и H_2 . От точки T_2 влево и вправо по линии талии отложите по 2—2,5 см и поставьте точки T_3 и T_4 . Точки T_3 и T_4 соедините прямыми линиями с точкой Γ_4 . От точек T_3 и T_4 опустите перпендикуляры до линии низа, точки пересечения обозначьте H_3 и H_4 . От точек H_3 и H_4 к точке H_2 отложите 0,5—1 см и поставьте точки H_5 и H_6 . Точки H_5 и H_6 соедините прямыми линиями с точками T_3 и T_4 .

От точки B_1 вниз по вертикальной линии отложите длину переда до линии талии плюс 2 см ($42,2+2=44,2$ см) и поставьте точку T_5 . Точки T_5 и T_4 соедините.

Линию $ВН_1$ продолжите вниз. От точки H_1 вниз отложите вели-

чину отрезка T_1T_2 и поставьте точку H . Точки H_1 и H_2 соедините.

Линию B_1B_2 продолжите до линии низа, точки пересечения с линией талии и линией низа обозначьте T_1 и H_1 . От точки T_1 влево и вправо отложите по 2 см и поставьте точки T_2 и T_3 . От точки T_2 вниз отложите 5 см и соедините полученную точку прямыми линиями с точками T_1 и T_3 . От точек T_1 и T_3 опустите перпендикуляры до линии низа, точки пересечения обозначьте H_3 и H_4 . От точек H_3 и H_4 к точке H_2 отложите по 0,5—1 см и поставьте точки H_5 и H_6 . Точки H_5 и H_6 соедините прямыми линиями с точками T_2 и T_3 .

Расстояние между точками Γ и Γ_1 поделите пополам и поставьте точку Γ_2 . Из точки Γ_2 опустите перпендикуляр на линию низа, точки пересечения с линией талии и линией низа обозначьте T_4 и H_7 . От точки T_4 влево и вправо по линии талии отложите по 2 см и поставьте точки T_5 и T_6 . Точки T_5 и T_6 соедините прямыми линиями с точкой Γ_2 . От точек T_5 и T_6 опустите перпендикуляры до линии низа, точки пересечения обозначьте H_8 и H_9 . От точек H_8 и H_9 к точке H_7 отложите по 0,5—1 см и поставьте точки H_{10} и H_{11} . Точки H_{10} и H_{11} со-

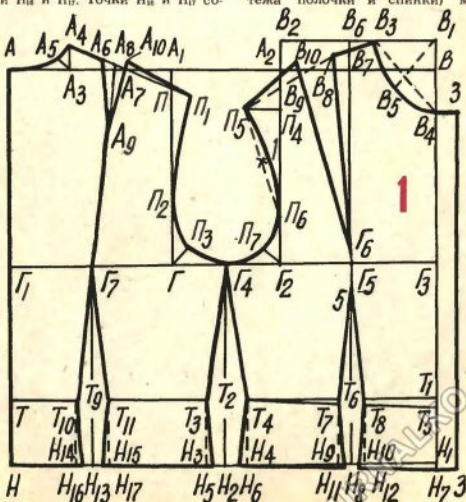
едините прямыми линиями с точками T_5 и T_6 .

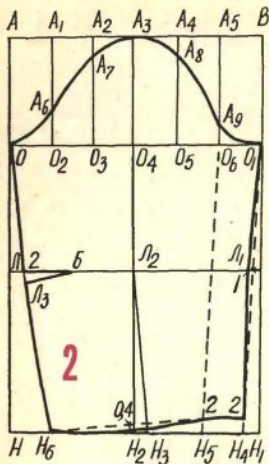
От точки A_4 вправо по плечевому срезу отложите величину отрезка B_2B_3 и поставьте точку A_5 . От точки A_5 вправо по линии отложите 3 см на вытачку и поставьте точку A_6 . Расстояние между точками A_4 и A_6 поделите пополам и поставьте точку A_7 . Точки A_4 и A_7 соедините прямой линией. От точки A_4 вниз по этой линии отложите 8—9 см и поставьте точку A_8 . Точки A_4 и A_8 соедините. Точки A_6 и A_7 тоже соедините и продолжите линию вверх. От точки A_6 по этой линии отложите величину отрезка A_6A_9 и поставьте точку A_{10} . Точки A_{10} и Π_1 соедините.

От точек B_4 и H_7 вправо отложите по 3 см (если курточка на «молнии», 3 см идет на подгиб) и соедините эти точки.

Построение чертежа выкройки рукава (рис. 2). С левой стороны листа бумаги проведите вертикальную линию, на которой отложите длину рукава плюс 1—2 см и поставьте точки A и H . От точек A и H вправо проведите горизонтальные линии.

От точки A вправо отложите тройную ширину проймы (с чертежа полочки и спинки) минус





2 см и поставьте точку В ($AB = 13,5 \times 3 - 2 = 38,5$ см). От точки В проведите вертикальную линию до пересечения с нижней линией, точку пересечения обозначьте H_1 .

От точки А вниз по линии АН отложите $\frac{3}{4}$ глубины проймы (отрезка ПГ с чертежа спинки) и поставьте точку О ($21 : 4 \times 3 = 15,8$ см). От точки О вправо проведите горизонтальную линию, точку пересечения с линией ВН₁ обозначьте O_1 . Линию ОО₁ поделите на шесть равных частей, точки деления обозначьте O_2, O_3, O_4, O_5 и O_6 . От каждой точки деления проведите вертикальные линии до пересечения с линией АВ, точки пересечения обозначьте A_1, A_2, A_3, A_4 и A_5 . От точки O_1 вверх по линии O_1A_1 отложите $\frac{1}{2}$ высоты оката рукава (отрезка АО) минус

1 см и поставьте точку A_6 ($15,8 : 3 - 1 = 4,3$ см). От точки A_6 вниз по линии A_6O_1 отложите $\frac{1}{2}$ высоты оката рукава минус 2,5 см и поставьте точку A_7 ($15,8 : 3 - 2,5 = 2,8$ см). От точки A_4 вниз по линии A_4O_1 отложите $\frac{1}{2}$ высоты оката рукава минус 2,2 см и поставьте точку A_8 ($15,8 : 3 - 2,2 = 3,1$ см). От точки O_6 вверх по линии O_6A_6 отложите $\frac{1}{2}$ высоты оката рукава минус 2,5 см и поставьте точку A_9 ($15,8 : 3 - 2,5 = 2,8$ см). Точки О, A_6, A_7, A_8, A_9 и O_1 соедините плавной линией.

Линию A_3O_4 продолжите вниз, точку пересечения с линией низа обозначьте H_2 .

От точки А вниз по линии АН отложите длину рукава до локтя плюс 2 см и поставьте точку Л ($32 + 2 = 34$ см). От точки Л вправо проведите горизонтальную линию. Точки пересечения этой линии с линией ВН₁ обозначьте L_1 , с линией $A_3H_2 - L_2$.

От точки H_2 вправо отложите 2,5 см и поставьте точку H_3 . Точки H_3 и L_2 соедините прямой линией.

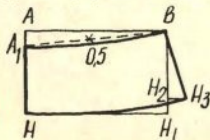
От точки H_3 вправо отложите 13—14 см и поставьте точку H_4 . Точки H_4 и O_1 соедините пунктирной линией. От точки пересечения пунктирной линии с линией локтя влево отложите 1 см. От точки H_4 вверх по пунктирной линии отложите 2 см. Точки 2 и O_1 соедините прямыми линиями. От точки H_4 влево отложите величину отрезка O_2O_1 и поставьте точку H_5 . Точки H_5 и O_6 соедините пунктирной линией. От точки H_5 по пунктирной линии отложите 2 см.

От точки Л вправо по горизонтальной линии отложите 2 см. Точку 2 соедините прямой линией с точкой О. От точки H_3 отложите влево 13—14 см и поставьте точку H_6 . Точки H_6 и 2 соедините плавной линией. От точки 2 вниз по линии отложите 2 см и поставьте точку L_3 . От точки 2 вправо по линии локтя отложите 6 см. Соедините точку 6 прямой линией с точкой L_3 .

Точки H_5 и 2 соедините пунктирной линией, поделите пунктирную линию пополам, от точки деления проведите вниз перпендикуляр, на котором отложите 0,4 см. Соедините точку 0,4 плавной линией с точками $H_6, 2$ и 2.

Построение чертежа выкройки воротника (рис. 3). Проведите горизонтальную линию, на которой отложите полуобхват шеи плюс 3,5 см и поставьте точки А и В ($17,5 + 3,5 = 21$ см). От точек А и В вниз проведите вертикальные линии.

От точки А вниз отложите 10—12 см и поставьте точку Н. От точки Н вправо проведите го-



Сделай для школы

КАК МЕНЯЕТСЯ ВЕС

Сегодня мы продолжаем рассказывать, как сделать приборы, на которые выданы патенты Госкомитета по делам изобретений и открытий при Совете Министров СССР.

Как известно, вес одного и того же тела меняется в зависимости от его движения по вертикали с переменной скоростью, от изменения высоты местности, а

горизонтальную линию до пересечения с вертикальной линией. Точку пересечения обозначьте H_1 .

От точки A вниз по вертикальной линии отложите 2 см и поставьте точку A_1 . Точки A_1 и B соедините пунктирной линией. Поделите пунктирную линию пополам, от точки деления опустите перпендикуляр, на котором отложите 0,5 см. Точки A_1 , 0,5 и B соедините плавной линией.

От точки H_1 вверх отложите 2 см и поставьте точку H_2 . От точки H_2 вправо проведите горизонтальную линию, на которой отложите 2,5 см и поставьте точку H_3 . Точку H_3 соедините прямой линией с точкой B и плавной линией с точкой H_1 .

Чертеж клапана кармана — это прямоугольник, высота которого равна 15—16 см, а ширина — 6 см. Клапан выкраивается двойным, так что ширина его на ткани будет 12 см.

Длина чертежа пояса равна ширине куртки внизу, после того как будут застročены выточки. Ширина пояса равна 7—8 см, а поскольку он тоже двойной, на ткани это будет 14—16 см.

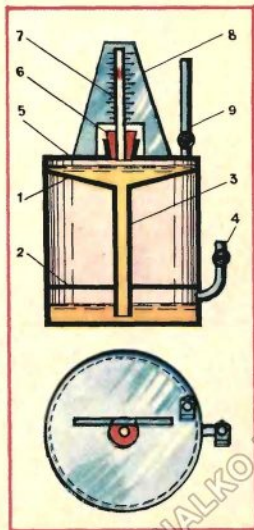
Раскрой. Все чертежи построены без припусков на швы. При раскрое нужно прибавить в горловине 0,5 см, в плечевом срезе 2 см, по линии проймы 1,5 см, по боковому срезу 2—3 см, в рельефных линиях на полочке и спинке 1,5—2 см, по линии низа 1—1,5 см, на поясе и клапане по 1 см.

Куртку можно сшить из любой плотной ткани. На первых порах можно использовать старое пальто, которое стало мало или вышло из моды, или остатки ткани двух цветов, как показано на рисунке.

Шитье. Вначале сметайте рельефные линии на полочке и спинке, в рельефную линию полочки вметайте клапан, затем плечевые и боковые срезы. Приметайте пояс и вметайте рукав. Как вметывать рукав, рассказано в 6-м номере «Юного техника». Сделайте примерку. После устранения недостатков, если они будут, отпорите клапан, стачайте его, отстрочите и вновь вметайте в рельефную линию. Прострочите рельефные линии, проутюжьте и проложите отделочную строчку на 1,5—2 см. Прострочите все швы и разутюжьте их на обе стороны. Встрочите рукав, швы обметайте.воротник отстрочите и втачайте в горловину. Пришейте пояс и отстрочите. Встрочите «молнию». Подшейте подкладку.

Галина ВОЛЕВИЧ,
конструктор-модельер

Рисунки А. СВИРКИНА и автора



Ателье «ЮТ»



КУРТКА

Способ конструирования одежды, предлагаемый нашим ателье, выгодно отличается от шитья по готовым выкройкам, которые продаются в магазинах и киосках. Если вы тщательно снимете мерки и аккуратно выполните чертежи, изделие на первой же примерке будет точно соответствовать вашей фигуре. Кроме того, способ этот позволяет конструировать одежду любого размера и роста по единому расчету.

Как правильно снимать мерки, мы рассказали в первом выпуске ателье [№ 3 за этот год].



В предыдущем выпуске «Ателье», напечатанном в 9-м номере за этот год, мы познакомили вас с построением чертежа выкройки женской куртки. Сегодня по вашей просьбе мы рассказываем о конструировании модной куртки для юноши.

Для построения чертежа такой куртки необходимо снять следующие мерки (в см):

Полуобхват шеи	17,3
Полуобхват груди	44
Длина спины по линии талии	39,2
Ширина спины (половина)	18,1
Длина рукава	59

Учтите, что приведенные цифры, соответствующие 44-му размеру, взяты лишь для примера. Вы должны проставить собственные мерки и при расчете оперировать только ими.

Построение чертежа выкройки спинки и полочки (рис. 1). С левой стороны листа бумаги проведите вертикальную линию, на которой отложите длину спины до линии талии плюс 12—18 см и поставьте точки А и Н ($39,2 + 18 = 57,2$ см). От точек А и Н вправо проведите горизонтальные линии.

От точки А вправо отложите полуобхват груди плюс 10 см и поставьте точку В ($AB = 44 + 10 =$

=54 см). Из точки В опустите перпендикуляр до пересечения с нижней линией, точку пересечения обозначьте Н₁.

От точки А вниз отложите длину спины плюс 2 см и поставьте точку Т. От точки Т вправо проведите горизонтальную линию, точку пересечения с линией ВН₁ обозначьте Т₁.

От точки А вправо отложите ширину спины плюс 2,4 см и поставьте точку А₁ ($AA_1=18,1+2,4=20,5$ см).

От точки А₁ вправо отложите $\frac{1}{4}$ полуобхвата груди плюс 2,4 см и поставьте точку А₂ ($A_1A_2=44:4+2,4=13,4$). Это ширина проймы — она понадобится в дальнейших расчетах. Из точек А₁ и А₂ опустите перпендикуляры — пока произвольной длины.

От точки А вправо отложите $\frac{1}{3}$ полуобхвата шеи плюс 1,5 см и поставьте точку А₃ ($AA_3=17,3:3+1,5=7,3$ см). Из точки А₃ восставьте перпендикуляр, равный $\frac{1}{10}$ полуобхвата шеи плюс 0,8 см, и поставьте точку А₄ ($A_3A_4=17,3:10+0,8=2,5$ см). Точки А₄ и А соедините плавной вогнутой линией.

От точки А₁ вниз отложите 2 см для нормальных плеч, 2,5 см для покатых плеч, 1,5 см для высоких плеч и поставьте точку П. Через точки А₄ и П проведите прямую линию, продолжите ее за точку П на 1 см и поставьте точку П₁.

От точки П вниз отложите $\frac{1}{4}$ полуобхвата груди плюс 9 см и поставьте точку Г ($ПГ=44:4+9=20$ см). Через точку Г проведите горизонтальную линию до пересечения с линиями АН и ВН₁. Точку пересечения с линией АН обозначьте Г₁, с линией ширины проймы — Г₂ и с линией ВН₁—Г₃.

От точки Г вверх отложите $\frac{1}{10}$ полуобхвата груди плюс 3,8 см и поставьте точку П₂ ($ГП_2=44:10+3,8=8,2$ см). Угол в точке Г поделите пополам, от точки Г по линии деления угла отложите $\frac{1}{10}$ ширины проймы плюс 1,6 см

и поставьте точку П₃ ($ГП_3=13,4:10+1,6=2,9$ см). Ширину проймы Г₂ поделите пополам и поставьте точку Г₄. Точки П₁, П₂, П₃ и Г₄ соедините плавной линией.

От точки Г₃ вверх отложите $\frac{1}{2}$ полуобхвата груди плюс 3 см и поставьте точку В₁ ($Г_3В_1=44:2+3=25$ см). От точки Г₂ вверх по линии Г₂А₂ проведите линию такой же длины и поставьте точку В₂. Точки В₁ и В₂ соедините прямой линией.

От точки В₁ влево отложите $\frac{1}{3}$ полуобхвата шеи плюс 1,5 см и поставьте точку В₃ ($В_1В_3=17,3:3+1,5=7,3$ см). От точки В₁ вниз отложите такое же расстояние и поставьте точку В₄. Точки В₃ и В₄ соедините пунктирной линией, поделите пунктирную линию пополам, точку деления соедините пунктирной линией с точкой В₁. От точки В₁ по этой линии отложите $\frac{1}{3}$ полуобхвата шеи плюс 1 см и поставьте точку В₅ ($В_1В_5=17,3:3+1=6,8$ см). Точки В₃, В₅ и В₄ соедините плавной линией.

От точки Г₂ вверх отложите $\frac{1}{4}$ полуобхвата груди плюс 8 см и поставьте точку П₄ ($Г_2П_4=44:4+8=19$ см). От точки Г₂ вверх отложите $\frac{1}{10}$ полуобхвата груди плюс 2,2 см и поставьте точку П₅ ($Г_2П_5=44:10+2,2=6,6$ см). Угол проймы с вершиной в точке Г₂ поделите пополам, от точки Г₂ по линии деления угла отложите $\frac{1}{10}$ ширины проймы плюс 0,8 см и поставьте точку П₆ ($Г_2П_6=13,4:10+0,8=2,1$ см).

Между точками В₃ и П₄ проведите прямую линию, равную длине плеча спинки между точками А₄П₁, и поставьте точку П₇.

Точки П₇, П₅, П₆, и Г₄ соедините плавной линией.

От точки Т вправо отложите 1 см и поставьте точку Т₂. Точки А и Т₂ соедините прямой линией и продолжите ее до линии низа, точку пересечения с линией низа обозначьте Н₂.

От точки Г вправо отложите $\frac{1}{3}$ ширины проймы и поставьте точку Г₅ ($13,4:3=4,5$ см). Из

точки Γ_5 опустите перпендикуляр. Точку пересечения с линией талии обозначьте T_3 , с линией низа — H_3 . От точки H_3 влево и вправо по горизонтальной линии отложите по 1 см и поставьте точки H_4 и H_5 . От точки T_3 влево и вправо отложите по 2—2,5 см и поставьте точки T_4 и T_5 . Точки Γ_5 , T_4 , H_4 и Γ_5 , T_5 , H_5 соедините прямыми линиями.

От точки T_1 вниз отложите 2 см и поставьте точку T_6 . Точки T_6 и T_5 соедините прямой линией.

Вертикальную линию B_1H_1 продолжите вниз. От точки H_1 вниз по этой линии отложите 2 см и поставьте точку H_6 . Точки H_6 и H_5 соедините прямой линией.

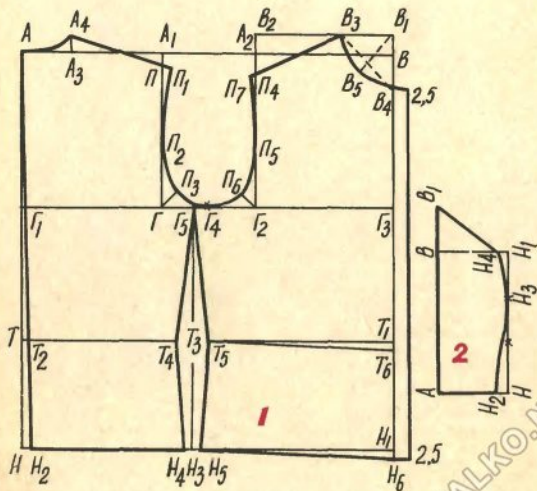
От точек B_4 и H_6 вправо проведите горизонтальные линии на

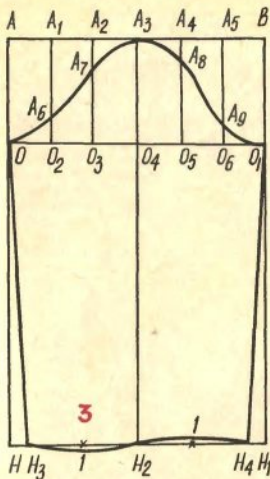
2,5 — 3 см и соедините их прямой линией.

Построение чертежа выкройки воротника (рис. 2). С левой стороны проведите вертикальную линию, отложите на ней 10—11 см и поставьте точки A и H . От точек A и H вправо проведите горизонтальные линии.

От точки A вправо по горизонтальной линии отложите полуобхват шеи плюс 3 см и поставьте точку B ($AB = 17,3 + 3 = 20,3$ см). От точки B опустите перпендикуляр, точку пересечения с линией низа обозначьте H_1 .

От точки H вверх отложите 2 см и поставьте точку H_2 . Линию HH_1 поделите на три равные части, правую точку деления обозначьте H_3 . От точки H_1 вверх отложите 1,5 см и поставьте точку H_4 . Точ-





ки H_4 , H_3 и H_2 соедините плавной линией.

Линию AB продолжите вправо на 5—7 см и поставьте точку B_1 . Точки B_1 и H_4 соедините прямой линией.

Построение чертежа выкройки рукава (рис. 3). С левой стороны листа бумаги проведите прямую линию, на которой отложите длину рукава и поставьте точки A и H . От точек A и H вправо проведите горизонтальные линии.

От точки A вправо по горизонтальной линии отложите тройную ширину проймы (с чертежа спинки и полочки) минус 2 см и поставьте точку B ($AB=13,4 \times 3 - 2=38,2$ см). Из точки B опустите перпендикуляр до пересечения с нижней линией, точку пересечения обозначьте H_1 .

От точки A вниз отложите $\frac{3}{4}$ глубины проймы спинки (отрезка ПГ) и поставьте точку O ($AO=20:4 \times 3=15$ см). Это высота оката рукава. От точки O вправо проведите горизонтальную линию до пересечения с линией BH_1 , точку пересечения обозначьте O_1 . Линию OO_1 поделите на 6 равных частей, точки деления обозначьте O_2, O_3, O_4, O_5 и O_6 . Из каждой точки деления восставьте перпендикуляр до линии AB обозначьте A_1, A_2, A_3, A_4 и A_5 . От точки O_2 вверх отложите $\frac{1}{3}$ высоты оката рукава минус 1 см и поставьте точку A_6 ($O_2A_6=15:3-1=4$ см). От точки A_2 вниз отложите $\frac{1}{3}$ высоты оката рукава минус 2,2 см и поставьте точку A_7 ($A_2A_7=15:3-2,2=2,8$ см). От точки A_4 вниз отложите такую же величину и поставьте точку A_8 . От точки O_6 вверх отложите $\frac{1}{3}$ высоты оката рукава минус 2,5 см и поставьте точку A_9 ($O_6A_9=15:3-2,5=2,5$ см). Точки $O, A_6, A_7, A_3, A_8, A_9$ и O_1 соедините плавной линией.

Линию A_3O_4 продолжите вниз до пересечения с линией HH_1 . Точку пересечения обозначьте H_2 . От точек H и H_1 внутрь чертежа отложите по 2—2,5 см и поставьте точки H_3 и H_4 . Расстояние между точками H_3H_2 поделите пополам, от точки деления вниз отложите 1 см. Расстояние между точками H_2H_4 поделите пополам, от точки деления вверх отложите 1 см. Точки $H_3, 1, H_2, 1, H_4$ соедините плавной линией. Точки H_3 и H_4 соедините прямыми линиями соответственно с точками O и O_1 .

Раскраивается и шьется куртка так же, как и женская, о которой рассказано, как мы уже говорили, в 9-м номере нашего журнала за этот год.

Галина ВОЛЕВИЧ,
конструктор-модельер

Рисунки А. СВИРКИНА
и автора

Ателье «ЮТ»



ВЕЧЕРНЕЕ ПЛАТЬЕ

Способ конструирования одежды, предлагаемый нашим ателье, выгодно отличается от шитья по готовым выкройкам, которые продаются в магазинах и киосках. Если вы тщательно снимете мерки и аккуратно выполните чертежи, изделие на первой же примерке будет точно соответствовать вашей фигуре. Кроме того, способ этот позволяет конструировать одежду любого размера и роста по единому расчету.

Как правильно снимать мерки, мы рассказали в первом выпуске ателье [№ 3 за этот год].

Для построения чертежа выкройки снимите следующие мерки (в см):

Полуобхват шек	17,5
Полуобхват груди	44
Полуобхват талии	34
Полуобхват бедер	50
Длина спины до линии талии	38
Длина переда до линии талии	42,2
Высота груди	25,2
Ширина спины (половина)	17,2
Длина плеча	13
Центр груди (половина)	9
Обхват руки	27,3
Длина рукава	25
Длина платья	145

Учтите, что приведенные цифры, соответствующие 44-му размеру, взяты только для примера. Вы должны проставить собственные мерки и при расчете оперировать только ими.

Построение чертежа выкройки спины и полочки. С левой стороны листа бумаги, отступив сантиметров на 7 от верхнего среза, проведите вертикальную линию, на которой отложите длину платья (145 см) и поставьте точки А и Н. От точек А и Н вправо проведите горизонтальные линии.

От точки А вправо по горизонтальной линии отложите полуобхват груди плюс 5 см и поставьте точку В ($AB=44+5=49$ см). Из точки В вниз опустите перпендикуляр до пересечения с нижней линией, точку пересечения обозначьте Н.

От точки А вниз до линии АН отложите длину спины до линии талии плюс 0,5 см, и поставьте точку Т ($AT=38+0,5=38,5$ см). От

точки Т вправо проведите горизонтальную линию, точку пересечения с линией BH_1 обозначьте T_1 .

От точки Т вниз по вертикальной линии отложите половину длины спины до линии талии и поставьте точку В ($ТВ=38:2=19$ см). От точки В вправо проведите горизонтальную линию, точку пересечения с линией BH_1 обозначьте B_1 .

От точки А вправо по линии АВ отложите половину ширины спины плюс 1,5 см и поставьте точку A_1 ($AA_1=17,2+1,5=18,7$ см).

От точки A_1 вправо по горизонтальной линии отложите $\frac{1}{4}$ полуобхвата груди плюс 0,5 см и поставьте A_2 ($A_1A_2=44:4+0,5=11,5$ см). Это ширина проймы — она понадобится в дальнейших расчетах. От точек A_1 и A_2 опустите перпендикуляры — пока произвольной длины.

От точки А вправо по горизонтальной линии отложите $\frac{1}{2}$ полуобхвата шеи плюс 0,5 см и поставьте точку A_3 ($AA_3=17,5:3+0,5=6,3$ см). Из точки A_3 восстановите перпендикуляр, на котором отложите $\frac{1}{10}$ полуобхвата шеи плюс 0,8 см и поставьте точку A_4 ($A_3A_4=17,5:10+0,8=2,6$ см). Угол AA_3A_4 разделите пополам, от точки A_3 по линии деления угла отложите $\frac{1}{10}$ полуобхвата шеи минус 0,3 см и поставьте точку A_5 ($A_3A_5=17,5:10-0,3=1,5$ см). Точки A_4 , A_5 , А соедините плавной линией.

От точки A_1 вниз по вертикальной линии отложите 2,5 см для нормальных плеч, 1,5 см для высоких плеч, 3,5 см для покатых плеч и поставьте точку П. Точки A_1 и П соедините прямой линией, на продолжении которой отложите от точки A_1 мерку длины плеча плюс 2 см на вытачку, плюс 0,5 см на посадку и поставьте точку П₁ ($13+2+0,5=15,5$ см).

От точки A_1 вправо по плечевому срезу отложите 4 см и поставьте точку О. От точки О вниз проведите вертикальную линию, параллельную середине спинки, отложите 8 см и поставьте точку O_1 . От точки О вправо по плечевому срезу отложите 2 см и поставьте точку O_2 . Точку O_1 соедините прямой линией с точкой O_2 , на продолжении этой линии отложите от точки O_1 величину отрезка OO_1 и поставьте точку O_3 . Точки O_2 и П₁ соедините.

От точки П вниз по вертикальной линии отложите $\frac{1}{4}$ полуобхвата груди плюс 7 см и поставьте точку Г ($ПГ=44:4+7=18$ см). Через точку Г влево и вправо проведите горизонтальную линию. Точку пересечения с линией АН обозначьте G_1 , с линией ширины проймы — G_2 , с линией BH_1 — G_3 .

От точки Г вверх по вертикальной линии отложите $\frac{1}{2}$ расстояния

ПГ плюс 2 см и поставьте точку П₂ ($ПП_2=18:3+2=8$ см). Угол $П_2ГГ_2$ разделите пополам, от точки Г по линии деления угла отложите $\frac{1}{10}$ ширины проймы плюс 1,5 см и поставьте точку П₃ ($ПП_3=11,5:10+1,5=2,7$ см). Линию $ГГ_2$ разделите пополам, точку деления обозначьте G_4 . Точки П₁, П₂, П₃, Г₁ соедините плавной линией.

От точки Г₂ вверх по вертикальной линии отложите $\frac{1}{4}$ полуобхвата груди плюс 5 см и поставьте точку П₄ ($Г_2П_4=44:4+5=16$ см). От точки П₄ влево проведите горизонтальную линию, на которой отложите $\frac{1}{10}$ полуобхвата груди и поставьте точку П₅ ($П_4П_5=44:10=4,4$ см). От точки Г₂ вверх по вертикальной линии отложите $\frac{1}{2}$ отрезка $Г_2П_4$ и поставьте точку П₆ ($Г_2П_6=Г_2П_4:3=16:3=5,3$ см). Точки П₅ и П₆ соедините пунктирной линией, разделите ее пополам, из точки деления восстановите перпендикуляр, на котором отложите 1 см, и поставьте точку 1. Угол $П_4Г_2Г_4$ разделите пополам, от точки Г₂ по линии деления угла отложите $\frac{1}{10}$ ширины проймы плюс 0,8 см и поставьте точку П₇ ($Г_2П_7=11,5:10+0,8=2$ см). Точки П₁, П₂, П₃, П₄, П₅, П₆, П₇, Г₁ соедините плавной линией.

От точки Г₃ вверх по линии НВ отложите $\frac{1}{2}$ полуобхвата груди плюс 1,5 см и поставьте точку В₁ ($Г_3В_1=44:2+1,5=23,5$ см). От точки Г₃ по линии Г₃А₂ отложите столько же и поставьте точку В₂. Точки В₁ и В₂ соедините прямой линией.

От точки В₁ влево отложите $\frac{1}{2}$ полуобхвата шеи плюс 0,5 см и поставьте точку В₃ ($В_1В_3=17,5:3+0,5=6,3$ см). От точки В₁ вниз отложите $\frac{1}{2}$ полуобхвата шеи плюс 2 см и поставьте точку В₄ ($В_1В_4=17,5:3+2=7,8$ см). Точки В₃ и В₄ соедините пунктирной линией, разделите ее пополам. Точку деления соедините пунктирной линией с точкой В₁. От точки В₁ по этой линии отложите $\frac{1}{2}$ полуобхвата шеи плюс 1 см и поставьте точку В₅ ($В_1В_5=17,5:3+1=6,8$ см). Точки В₃, В₅, В₄ соедините плавной линией.

От точки Г₃ влево по горизонтальной линии отложите мерку центра груди и поставьте точку Г₄ ($Г_3Г_4=9$ см). Из точки Г₄ восстановите перпендикуляр до линии В₁В₂, точку пересечения с этой линией обозначьте В₆.

От точки В₆ вниз по вертикальной линии отложите мерку высоты груди (25,2 см) и поставьте точку Г₅.

От точки В₅ вниз отложите 1 см и поставьте точку В₇. Точки В₇ и В₅ соедините прямой линией. Точки В₇ и П₂ соедините пунктирной линией. От точки П₂ вправо по пунктирной линии отложите мерку

точки Т вправо проведите горизонтальную линию, точку пересечения с линией BH_1 обозначьте T_1 .

От точки Т вниз по вертикальной линии отложите половину длины спины до линии талии и поставьте точку В ($ТВ=38:2=19$ см). От точки В вправо проведите горизонтальную линию, точку пересечения с линией BH_1 обозначьте B_1 .

От точки А вправо по линии АВ отложите половину ширины спины плюс 1,5 см и поставьте точку A_1 ($AA_1=17,2+1,5=18,7$ см).

От точки A_1 вправо по горизонтальной линии отложите $\frac{1}{4}$ полуобхвата груди плюс 0,5 см и поставьте A_2 ($A_1A_2=44:4+0,5=11,5$ см). Это ширина проймы — она понадобится в дальнейших расчетах. От точек A_1 и A_2 опустите перпендикуляры — пока произвольной длины.

От точки А вправо по горизонтальной линии отложите $\frac{1}{2}$ полуобхвата шеи плюс 0,5 см и поставьте точку A_3 ($AA_3=17,5:3+0,5=6,3$ см). Из точки A_3 восстановите перпендикуляр, на котором отложите $\frac{1}{10}$ полуобхвата шеи плюс 0,8 см и поставьте точку A_4 ($A_3A_4=17,5:10+0,8=2,6$ см). Угол AA_3A_4 разделите пополам, от точки A_3 по линии деления угла отложите $\frac{1}{10}$ полуобхвата шеи минус 0,3 см и поставьте точку A_5 ($A_3A_5=17,5:10-0,3=1,5$ см). Точки A_4 , A_5 , А соедините плавной линией.

От точки A_1 вниз по вертикальной линии отложите 2,5 см для нормальных плеч, 1,5 см для высоких плеч, 3,5 см для покатых плеч и поставьте точку П. Точки A_1 и П соедините прямой линией, на продолжении которой отложите от точки A_1 мерку длины плеча плюс 2 см на вытачку, плюс 0,5 см на посадку и поставьте точку П₁ ($13+2+0,5=15,5$ см).

От точки A_1 вправо по плечевому срезу отложите 4 см и поставьте точку О. От точки О вниз проведите вертикальную линию, параллельную середине спинки, отложите 8 см и поставьте точку O_1 . От точки О вправо по плечевому срезу отложите 2 см и поставьте точку O_2 . Точку O_1 соедините прямой линией с точкой O_2 , на продолжении этой линии отложите от точки O_1 величину отрезка OO_1 и поставьте точку O_3 . Точки O_2 и П₁ соедините.

От точки П вниз по вертикальной линии отложите $\frac{1}{4}$ полуобхвата груди плюс 7 см и поставьте точку Г ($ПГ=44:4+7=18$ см). Через точку Г влево и вправо проведите горизонтальную линию. Точку пересечения с линией АН обозначьте G_1 , с линией ширины проймы — G_2 , с линией BH_1 — G_3 .

От точки Г вверх по вертикальной линии отложите $\frac{1}{2}$ расстояния

ПГ плюс 2 см и поставьте точку П₂ ($ПП_2=18:3+2=8$ см). Угол $П_2ГГ_2$ разделите пополам, от точки Г по линии деления угла отложите $\frac{1}{10}$ ширины проймы плюс 1,5 см и поставьте точку П₃ ($ПП_3=11,5:10+1,5=2,7$ см). Линию $ГГ_2$ разделите пополам, точку деления обозначьте G_4 . Точки П₁, П₂, П₃, Г₁ соедините плавной линией.

От точки Г₁ вверх по вертикальной линии отложите $\frac{1}{4}$ полуобхвата груди плюс 5 см и поставьте точку П₄ ($Г_1П_4=44:4+5=16$ см). От точки П₄ влево проведите горизонтальную линию, на которой отложите $\frac{1}{10}$ полуобхвата груди и поставьте точку П₅ ($П_4П_5=44:10=4,4$ см). От точки Г₂ вверх по вертикальной линии отложите $\frac{1}{2}$ отрезка $Г_1П_4$ и поставьте точку П₆ ($Г_2П_6=Г_1П_4:3=16:3=5,3$ см). Точки П₅ и П₆ соедините пунктирной линией, разделите ее пополам, из точки деления восстановите перпендикуляр, на котором отложите 1 см, и поставьте точку 1. Угол $П_4Г_2Г_4$ разделите пополам, от точки Г₂ по линии деления угла отложите $\frac{1}{10}$ ширины проймы плюс 0,8 см и поставьте точку П₇ ($Г_2П_7=11,5:10+0,8=2$ см). Точки П₁, П₂, П₇, Г₁ соедините плавной линией.

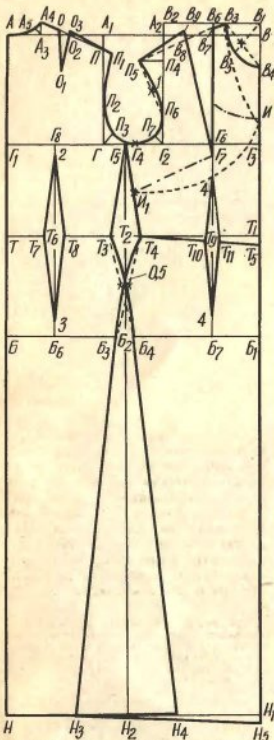
От точки Г₃ вверх по линии НВ отложите $\frac{1}{2}$ полуобхвата груди плюс 1,5 см и поставьте точку В₁ ($Г_3В_1=44:2+1,5=23,5$ см). От точки Г₃ по линии Г₃А₂ отложите столько же и поставьте точку В₂. Точки В₁ и В₂ соедините прямой линией.

От точки В₁ влево отложите $\frac{1}{2}$ полуобхвата шеи плюс 0,5 см и поставьте точку В₃ ($В_1В_3=17,5:3+0,5=6,3$ см). От точки В₁ вниз отложите $\frac{1}{2}$ полуобхвата шеи плюс 2 см и поставьте точку В₄ ($В_1В_4=17,5:3+2=7,8$ см). Точки В₃ и В₄ соедините пунктирной линией, разделите ее пополам. Точку деления соедините пунктирной линией с точкой В₁. От точки В₁ по этой линии отложите $\frac{1}{2}$ полуобхвата шеи плюс 1 см и поставьте точку В₅ ($В_1В_5=17,5:3+1=6,8$ см). Точки В₃, В₅, В₄ соедините плавной линией.

От точки Г₃ влево по горизонтальной линии отложите мерку центра груди и поставьте точку Г₄ ($Г_3Г_4=9$ см). Из точки Г₄ восстановите перпендикуляр до линии В₁В₂, точку пересечения с этой линией обозначьте В₆.

От точки В₆ вниз по вертикальной линии отложите мерку высоты груди (25,2 см) и поставьте точку Г₅.

От точки В₅ вниз отложите 1 см и поставьте точку В₇. Точки В₇ и В₅ соедините прямой линией. Точки В₇ и П₂ соедините пунктирной линией. От точки П₂ вправо по пунктирной линии отложите мерку



длины плеча минус величину отрезка B_2B_7 , минус 0,3 см и поставьте точку B_8 ($P_5 B_8 = 13 - 2,8 - 0,3 = 9,9$ см). Точки Γ_1 и B_8 соедините прямой линией, на продолжении которой от точки Γ_1 отложите величину, равную отрезку $B_7\Gamma_1$, и поставьте точку B_9 . Точки B_8 и P_5 соедините прямой линией. От точки Γ_1 вправо по линии $\Gamma_1\Gamma_2$ отложите $\frac{1}{2}$ ширины проймы и поставьте точку Γ_5 ($\Gamma_1\Gamma_5 = 11,5 : 3 =$

$= 3,8$ см). Из точки Γ_5 опустите перпендикуляр на линию низа, точки пересечения с линией талии, бедер и низа обозначьте T_2 , B_7 и H_2 .

Для определения общего раствора вытачек к полуобхвату талии прибавьте 1 см ($34 + 1 = 35$ см), затем вычтите эту величину из ширины изделия по линии груди между точками Γ_1 и Γ_2 ($49 - 35 = 14$ см). Величина раствора передней вытачки равна 0,25 общего раствора ($14 \times 0,25 = 3,5$ см), боковой — 0,45 общего раствора ($14 \times 0,45 = 6,3$ см), задней — 0,3 общего раствора ($14 \times 0,3 = 4,2$ см).

Для расчета изделия по линии бедер к полуобхвату бедер прибавьте 2 см на свободное облегание, из полученной величины вычтите ширину платья, полученную при построении чертежа между точками $BБ_1$ ($50 + 2 - 49 = 3$ см). Результат распределите поровну между полочкой и спинкой ($3 : 2 = 1,5$ см). От точки B_2 влево и вправо отложите по 1,5 см и поставьте точки B_3 и B_4 . От точки T_2 влево и вправо по линии талии отложите по половине раствора боковой вытачки ($6,3 : 2 = 3,2$ см) и поставьте точки T_3 и T_4 . Точки T_3 и T_4 соедините прямыми линиями с точкой Γ_2 и продолжите линию вверх до линии проймы. Точки T_3B_3 и T_4B_4 соедините пунктирными линиями, пунктирные линии разделите пополам, из точек деления в сторону линии бока восставьте перпендикуляры, на которых отложите по 0,5 см. Полученные точки соедините с точками Γ_2B_3 и T_4B_4 плавными линиями.

От точки B_1 вниз по линии B_1H_1 отложите мерку длины переда до линии талии плюс 0,5 см и поставьте точку T_5 ($42,2 + 0,5 = 42,7$ см). Точки T_4 и T_5 соедините.

Расстояние между точками Γ_1 и Γ_2 поделите пополам, точку деления обозначьте Γ_3 . Из точки Γ_3 опустите перпендикуляр до пересечения с линией $BБ_1$. Точки пересечения с линией талии и линией бедер обозначьте T_6 и B_6 . От точки T_6 влево и вправо по линии талии отложите по половине раствора задней вытачки ($4,2 : 2 = 2,1$ см) и поставьте точки T_7 и T_8 . От точки Γ_3 вниз отложите 2 см, от точки B_6 вверх — 3 см. Полученные точки соедините чуть вогнутыми линиями с точками T_7 и T_8 .

От точки Γ_2 вниз проведите вертикальную линию до линии $BБ_1$. Точки пересечения с линией талии и линией бедер обозначьте T_9 и B_7 . От точки T_9 влево и вправо по линии талии отложите по половине раствора передней вытачки ($3,5 : 2 = 1,8$ см) и поставьте точки T_{10} и T_{11} . От точки Γ_2 вниз, а от точ-

ни В, вверх отложите по 4 см. Полученные точки соедините чуть волнистыми линиями с точками Т₁₀ и Т₁₁.

От точки И₂ влево и вправо отложите по 10—12 см и поставьте точки И₃ и И₄. Точки И₃В₂ и И₄В₂ соедините прямыми линиями.

От точки И₂ вниз отложите величину, равную отрезку ТТ₁₁, и поставьте точку И₅. Точки И₃ и И₅ соедините прямой линией.

Теперь нужно нанести на чертеж линии фасона. Если вы выбрали фасон, который на нашем рисунке изображен слева, отложите от точки В₂ вниз 10—12 см и поставьте точку И. Соедините ее плавной линией с точкой В₂. Линию бокового шва разделите пополам, точку деления обозначьте И'. Точки И, А, И' соедините плавной пунктирной линией. Выкройку по этой линии разрежьте. От точки А до точки Г₂ сделайте надрез, верхнюю вытачку закройте. При этом пунктирная линия в точке А немного разовется. Плавно соедините разошедшиеся концы.

Нанесение на чертеж линий второго фасона. От точки В₂ вниз отложите 10—11 см. От точки В₂ вниз отложите отрезок В₂В₃ плюс 8—10 см. Получившиеся точки соедините плавной пунктирной линией. Верхнюю вытачку переведите в боковой срез — для этого точки Г₂ и И' соедините пунктирной линией, по которой выкройку разрежьте, а верхнюю вытачку закройте.

Для второго фасона нужно сделать чертеж выкройки рукава. О построении рукава мы рассказывали в выпуске «Ателье», опубликованном в 7-м номере «Юного техника». Когда будете строить чертеж, длину рукава возьмите около 25 см. Готовую выкройку рукава разрежьте посередине и раздвиньте на 3—5 см. Потом, при вметывании рукава, сверху на эти прибавленные 3—5 см присоберите.

На швы прибавьте: в горловине 0,5 см; по плечу 2 см; по линии проймы 0,5 см, если нет рукава, а если модель с рукавом, то 1,5 см; по линии подреза (в первой модели) 1,5—2 см; по линии бока 2—3 см; по линии низа 5—6 см.

Шитье. В первом фасоне вместо вытачки на отрезной части перед заложите три маленькие складочки и прометайте их. На нижней части перед припуску на шов отогните в сторону изнанки, прометайте, затем наложите на верхнюю часть и мелкими стежками приметайте. Сметайте плечевые вытачки, боковые швы и вытачки на линии талии. Сделайте примерку. Если платье сидит хорошо, все стачайте. Подрез прострочите

Письма

Почему в планах десятой пятилетки придается такое большое значение Канско-Ачинскому угольному бассейну?

В. Смирнов, г. Новосибирск

В Канско-Ачинском бассейне разработка ведется открытым способом, и потому добыча угля обходится сравнительно дешево. По расчетам, к 2000 году здесь можно будет добывать столько угля, сколько его дают все месторождения Советского Союза — не менее 700 млн. т.

Хотелось бы знать, сколько пассажиров перевозит Аэрофлот?

Н. Голиков, г. Норильск

Еще четверть века назад, в «дорекативную эру», Аэрофлот перевозил ежегодно около полутора миллионов человек. В этом году воздушным транспортом воспользуются уже более 100 млн. пассажиров. Специалисты считают, что к 1990 году аэропорты наших крупных городов будут отправлять каждый час до 8 тыс. человек.

с лицевой стороны шелковыми нитями, хорошо подобранными по цвету к платью. Линию горловины и проймы подшейте косыми или подкройными бейками. Подшейте ана. Если платье сзади со швом, вставьте туда «молнию», если без шва, швейте «молнию» в боковой шов.

Платье второго фасона без вытачек на линии талии. Подхватите широким поясом. Когда будете сметывать боковую вытачку, не доводите ее до точки Г₂ на три сантиметра. Вырез горловины обработайте подкройной бейкой. Ширина бейки — 4 см.

Галина ВОПЕВИЧ,
конструктор-модельер
Рисунки А. СВИРКИНА
и автора