



ИФ На ДАЧЕ



ДАЧЕ

ИЗДАЁТСЯ С АПРЕЛЯ 1997 Г. / ВЫХОДИТ 2 РАЗА В МЕСЯЦ / 16+

ПОЛЕЗНАЯ ГАЗЕТА ДЛЯ КАЖДОГО ДАЧНИКА



Сажаем яровой чеснок

с. 3



Пора посевов арбузов и дынь

с. 7



Ароматное лукошко

Секреты посадки земляники

ISSN 1562-7462

2 1007



9 771562 746200

ПОДПИШИТЕСЬ НА ЛЮБИМУЮ ГАЗЕТУ ОДНОЙ СМС!

Отправьте СМС* на номер **3116**

- ▶ В ответ вы получите бесплатное СМС-сообщение: «Аргументы и факты», оплата заказа...».
- ▶ Следуйте инструкции по СМС.
- ▶ После платежа с вами свяжется сотрудник редакции для уточнения адреса доставки.

AIF/пробел/71

Подписка на газету «АиФ. На даче» на 1 месяц

AIF/пробел/73

Подписка на газету «АиФ. На даче» на 3 месяца

AIF/пробел/76

Подписка на газету «АиФ. На даче» на 6 месяцев

Стоимость подписки 1 месяц – 90 руб.



* Услуга доступна абонентам «Билайн», «Мегафон», «МТС», «ТЕЛЕ2», «Ростелеком». В стоимость включены все налоги и сборы. Дополнительная комиссия не взимается. Акционерное общество «Аргументы и факты», 101000, г. Москва, ул. Мясницкая, д. 42. ОГРН 1027700459379.



С началом полевых работ на грядки можно посеять наиболее холодостойкие овощи.

Почва поспела?

Первые посевы в открытом грунте начинайте, когда почва поспевает, т. е. будет готова к обработке, достигнет оптимальной влажности и температуры. Спелая почва не прилипает к лопате, рассыпается на комочки диаметром до 1 см. Идеальный вариант – если почву вы подготовили с осени, а перед посевом лишь разрыхлили её и выровняли граблями. Это не займёт много времени в горячую весеннюю пору.

Весна – время первых посевов

Им тепло и влажно

Наиболее благоприятная температура почвы для каждой культуры своя, семена наиболее холодостойких овощей всходят при 3–5 °С, но дружнее и быстрее будут прорастать в более тёплой почве.

Всходы многих культур переносят небольшие кратковременные заморозки, однако, если есть возможность,

лучше накрыть посевы нетканым материалом на дугах. Это временное укрытие защитит всходы не только от холода, но и от вредителей, а также сохранит влагу.

Погибнут без влаги

При посеве учитывайте особенности почвы. На лёгких почвах сейте немного глубже, на более тяжёлых – мельче. Ширина междурядий

для корнеплодов определяет их скороспелость. Ранние сорта редиса или моркови требуют меньшей площади питания, поздним сортам нужны широкие междурядья.

Не забывайте о регулярном поливе посевов, особенно если весна будет дружной и тёплой. В жаркую погоду почва быстро высыхает, и наклонившиеся семена могут погибнуть от недостатка влаги.



КСТАТИ

Семена моркови, пастернака и петрушки долго прорастают. Ускорить процесс можно, если предварительно намочить семена до набухания.

Необходимые условия для роста и развития ряда культур

Культура	Требования			Температура для прорастания семян минимальная; оптимальная, °С	Устойчивость всходов к заморозкам, (°С)	Глубина посева, (см)	Междурядья, (см)	Расстояние между растениями, (см)	Лучшие соседи
	к свету	к влаге	к почве						
бобы	высокие	высокие	глинистая и суглинистая, удерживающая влагу, нейтральная, удобренная	1–2; 19–20	до –4	6–8	40–50	3–5	свёкла, капуста, морковь
горох	высокие	высокие, не выносит переувлажнения	богатая, суглинистая или супесчаная, нейтральная	1–2; 10–12	до –6	3–5	30–40	7–8	морковь, редис
капуста пекинская	умеренные	высокие, не выносит переувлажнения	богатая, легкосуглинистая, нейтральная	3–4; 15–22	до –2	1–1,5	25–30	10–15	бобовые, укроп
кориандр	высокие	высокие, без переувлажнения	лёгкая, от слабодкислой до слабощелочной	6–7; 25–30	до –3	1,5–3	15–20	2–3	капуста, лук, свёкла
кресс-салат	умеренные	высокие	лёгкая, плодородная	2–3; 16–18	до –5	0,5–1	20–25	8–10 после прореживания	горох, салат, шпинат
лиственная горчица	умеренные	высокие	рыхлая, нейтральная, плодородная	3–4; 16–18	до –4	1–1,5	25–30	10–15 после второго прореживания	салат, горох, бобы
морковь	высокие	не переносит переувлажнения и резких колебаний влажности почвы	рыхлая, плодородная, легкосуглинистая или супесчаная, не переносит тяжёлую и кислую	4–6; 20–25	до –4	1–3	15–30	5–8 после второго прореживания	лук, чеснок, редис, горох,
пастернак	высокие	умеренные	лёгкая или тяжёлая, но обработанная, нейтральная	2–3; 20–22	–3...–5	2–3	20–30	8–10 после второго прореживания	салат, лук, чеснок
петрушка	высокие	умеренные	богатая, обработанная, увлажнённая	3–4; 18–20	до –6	2–3	25–30	3–4 после прореживания	морковь, томат
редис	высокие	высокие, но избытка не переносит	рыхлая, лёгкая, плодородная, нейтральная	2–3; 18–20	–3...–4	1–2	5–7	2–3 после прореживания	бобовые, тыквенные, салат
редька	высокие	высокие	плодородная, суглинистая и супесчаная	2–3; 18–20	до –3	1,5–2	35–40	4–6 после прореживания для летних сортов	горох, капуста, шпинат



ПОЧИНЪ против почвообитающих вредителей, а также от садовых муравьёв



Проволочники повреждают картофель, морковь, лук, свёклу. Очень любят луковички и клубнелуковички цветочных культур, прорастающие семена и всходы овощных, сильно снижают качество продукции.

Эффективное средство для борьбы с этим вредителем – гранулированный пестицид ПОЧИН®. Он специально разработан для борьбы с почвообитающими насекомыми-вредителями

на дачных участках. Уникальность пестицида – МИКРОГРАНУЛЫ! В борьбе с почвенными вредителями есть правило: чем мельче гранулы, тем выше эффективность!

Для защиты картофеля от проволочника при посадке пестицид вносится в каждую лунку. Для борьбы с капустной мухой и крестоцветными блохами ПОЧИН® рассыпается по поверхности почвы вокруг растений после высадки рассады в грунт.

А ещё ПОЧИН® поможет справиться с муравейниками на грядках, в парниках, вокруг строений. Ведь муравьи на даче не только раздражают навязчивым поведением, но и ещё разносят тлю с одного растения на другое, так как они питаются её сладкими выделениями. 30-ти грамм препарата хватит на 10 кв.м муравейников. ПОЧИН® действует быстро и обеспечивает длительную защиту от вредителей. Вы убедитесь в этом, собирая урожай высокого качества!

И яровой чеснок удастся

В мае многие дачники сажают яровой чеснок, а уже к августу настанет пора его выкапывать и угощаться полезным пряным овощем.



Интересные факты про эту культуру нам рассказал кандидат с.-х. наук, старший научный сотрудник лаборатории селекции и семеноводства луковых культур ФГБНУ ФНЦО Тимофей Середин.

Победит бактерии

ИД Тимофей Михайлович, чеснок не только придаёт блюдам изысканный вкус, но и входит в обязательный набор противовирусных средств каждой российской семьи, вместе с лимоном и имбирём. Чем же так уникален этот овощ?

— В него входят витамины С, Е, К и группы В. Витамин С не только прекрасный антиоксидант, он ещё и поддерживает в норме соединительную и костную ткань. Считается, что его применение способно сократить продолжительность простуды. Витамин Е поддерживает рост организма, его недостаток приводит к мышечной дистрофии. Также он отвечает и за поддержание в порядке функции деторождения. Витамин К влияет на усвоение пищи в кишечнике, а при его дефиците возможны кровоизлияния, окостенение хрящей и отложение солей на стенках сосудов. Витамины группы В участвуют во всех обменных процессах организма. Кроме витаминов в состав чеснока входят эфирные масла, микро- и макроэлементы. Чеснок способен бороться с бактериями, он обладает бактерицидными и антисептическими свойствами.



Как посадить?

- 1 Отберите зубчики**
Возьмите крупные луковицы массой до 25 г, с массой зубчика 2,0–2,5 г. Для посадки годятся только наружные зубки луковиц – урожайность от них на 30% выше, чем у внутренних.
- 2 Протравите**
За сутки до посадки поместите зубчики чеснока на 1,5 часа в водный раствор с добавлением фунгицида системного действия – это избавит 90% урожая от белой гнили и фузариоза (гнили донца).
- 3 Учтите температуру**
Сажайте зубчики до 20 мая при температуре воздуха не ниже +5°C. Холодной весной – не позже 1 июня.
- 4 Выберите предшественников**
Корнеплоды: морковь, свёкла, редис, репа, редька, лоба, скорцонера, дайкон, пастернак, турнепс, брюква, петрушка и сельдерей. Тыквенные культуры: огурец, тыква, кабачок.
- 5 Найдите место**
На возвышенном участке сделайте высокую грядку.
- 6 Подготовьте почву**
■ Перекопайте грядку на глубину до 12 см без оборота пласта.
■ Внесите перепревшую органику – 0,5 ведра на 1 м² почвы.
■ Расстояние между бороздками – до 30 см. Зубчики сажайте на глубину до 2 см с интервалом до 8 см.



Иллюстрация Натальи КОЗЛОВОЙ

жильную засуху. Воздушный поток с высокой температурой иссушает нежные части растений, они теряют влагу, и цвет пера меняется на жёлтый. Другая причина – дождливая весна. Обилие осадков приводит к переувлажнению почвы, корневая система растения начинает «задыхаться». И это тоже грозит пожелтением пера. Поэтому весной, чтобы перо не поменяло свой цвет, подкормите аммиачной селитрой – 30 г/м². Эту подкормку проведите в момент отрастания пера.

ИД Как бороться с другой напастью – гнилями?

— Препаратов очень много. Например, есть антибиотики, вырабатываемые почвенными грибами. Есть контактные фунгициды, есть системные. Выбор широк, но для получения хорошего урожая чеснока нужно обязательно протравить перед посадкой зубчики: корневые гнили настолько коварны, что способны уничтожить до 90% овощей, и спасти их уже никак не получится. Выкапывать и сушить луковицы не удастся. Единственный вариант – при небольшом поражении отправить весь урожай на переработку – замариновать на зиму.

ИД Почему чеснок иногда идёт в стрелку?

— Культура крайне требовательна к режиму хранения. Если вы его нарушили, хранили после сбора до посадки при температуре выше +20°C, то как его правильно ни сажай, какие условия не создавай, а всё равно стрелки обязательно появятся. Также необходимо ориенти-

роваться и на прогноз погоды: температура воздуха во время посадки чеснока крайне важна. Слишком холодной погодой для чеснока является температура ниже +5°C.

Овощные клоны

ИД Вы – автор и соавтор 9 сортов чеснока и лука. А правда ли, что некоторые из них созданы методом клонирования? Новые сорта чеснока выводят тем же методом, что помог создать овечку Долли?

— Да, метод клонирования был вначале испытан на растениях. Он заключается в получении новых сортов от самого лучшего клона. Долли получили пересадкой соматической клетки в цитоплазму яйцеклетки. И овечка стала точной генетической копией овцы – донора клетки. Этот метод позволяет воспроизводить новые образцы от лучших представителей. Хранится генетический материал в жидком азоте долгие годы, и им всегда можно воспользоваться вне зависимости от того, живо животное или нет. Так же и у растений метод клонирования позволяет получать новые, более совершенные сорта с лучшими качествами. В растениеводстве при выведении сорта используют гибридный материал и уже существующие сорта.

ИД На какие качества чеснока вы обращаете внимание при выведении новых сортов?

— Во-первых, создавая новый сорт, я обращаю пристальное внимание на способность того или иного выделившегося образца к длительному хранению (до 10–12 месяцев). Во-вторых, на структуру луковицы (зубки должны располагаться по спирали) и крупность зубков, желательная их масса – до 3–5 г.

Наталья Филиппова

КСТАТИ

Род луковых – самый распространённый среди сосудистых растений планеты, включает по классификации современных систематиков более 900 видов.

А напастей много

ИД Многие стараются посадить именно яровой чеснок, поскольку озимый не всегда удаётся, иногда вымерзает. Но особенности выращивания у ярового чеснока тоже есть. Напри-

мер, весной листья начинают желтеть. Что с этим делать?

— В некоторые годы дачники сталкиваются с неприятным явлением – пожелтением пера чеснока. Это может случиться по двум причинам. Например, из-за появления в Подмоскovie сухого горячего ветра – суховея. Он приносит в регион продол-

21-25 апреля 2021 г.

МОСКВА, ВДНХ, пав. № 57

18-я СПЕЦИАЛИЗИРОВАННАЯ ВЫСТАВКА «ОБНОВИ СВОЙ САД»

ОРГАНИЗАТОР: (495) 611-89-82
 (495) 611-46-29
 (495) 611-89-72
 E-mail: interoptorg@rcnet.ru
 oss.interoptorg.ru

Выставка проводится при поддержке и участии:
 Союза садоводов России, АППМ,
 Клуба «Сенсор Помидор»,
 Клуба «Цветоводы Москвы»,
 Центра «Цветоводы Москвы при ОБОП»



ЖДЁМ ВАШИХ ПИСЕМ

Адрес: 101000,
г. Москва,
ул. Мясницкая, д. 42
E-mail: aifdacha@aif.ru



на ДАЧЕ

№ 7, 2021 г.

В апреле настала пора задуматься об огороде. Разбить его можно самой разной формы, а соорудить не только простые, но и удивительные грядки.

5 ВИДОВ

лучших огородов



Фото Legion-Media

Весной мы устраиваем «ревизию», подправляем, ремонтируем имеющиеся грядки. У начинающих садоводов более сложная работа – им предстоит обустроить огород «с нуля». Иногда имеющаяся структура

перестаёт устраивать хозяев, и встаёт вопрос о создании более эффективного, удобного огорода. Его основа – грядки, но распланировать их можно по-разному. Это зависит от того, какой огород вы хотите у себя увидеть.

Декоративный

Огород необычной планировки совсем не похож на регулярный. Он напоминает декоративную ландшафтную композицию. Слово «планировка» относится ко всем составляющим огорода. Во-первых, сама «огородная» зона не имеет прямоугольной формы. Может быть абсолютно любой, лишь бы позволяли пространство и стиль: круглой, треугольной, спиральной, волнообразной, трапециевидной, диагональной. Самые простые формы, впрочем, необязательны. Огород может быть «цветком», «веером» или «символом». Чересчур причудли-

вую форму делать не стоит: сложные формы на ландшафте плохо воспринимаются. Во-вторых, грядки в огороде могут быть произвольными. Все описанные выше формы самого огорода могут применяться и к грядкам. В таком огороде грядки тоже, как правило, имеют ограждения. Допустимо создание объёмных грядок, например холмов, или высоких грядок, когда грядка устраивается вокруг конической опоры.

Овощи в таком огороде высаживайте пейзажно, как растения на ландшафте, а вот овощные композиции также дополните цветами.

Регулярный



Это традиционный участок простой формы с прямоугольными грядками, между которыми имеются широкие проходы. В таком огороде удобно ухаживать за растениями и проводить уборку. Особенно он пригоден для выращивания овощей в больших объёмах: при такой структуре можно организовать наибольшее количество грядок максимальной площади.

Декоративность такому огороду придают способы оформления грядок и проходов. Грядки разбейте высокие, чёткой формы, аккуратные, с красивыми бортиками в виде деревянных «коробов», ограждения из поленьев, невысоких «плетей», кирпичных кладок, бордюров из гальки, а также декоративных готовых бордюров, предназначенных для клумб. Также бортики у небольших грядок могут быть верёвочными – для этого по углам грядки вбейте колышки, по которым туго обмотайте грядку толстой кручёной верёвкой или канатом. Оригинальный вариант – сетчатые борта. Их делают самостоятельно или используют детали готовых шпалер.

Проходы между грядками засевайте газон, либо замостите кирпичом, вибролитём, древесными спилами. Или застелите досками. Для этого постелите геотекстиль, а на него – доски, пропитанные антисептиком. Можно уложить на почву чурбачки на расстоянии 0,5 м друг от друга и на них настелить доски. Настилы закрепите по бокам колышками.



Коллаж

Не менее интересен, чем декоративный огород необычной планировки. Выглядит он эффектно, а устроить его ещё проще. Суть такого огорода – составить красивую композицию из различных элементов, «огородных» и не только. Эти элементы делятся на три группы: грядки, ландшафтные миниатюры и украшения. Грядки здесь разбивают различные: и регулярные, и фантазийные, и необычной формы. Некоторые из них могут быть «стихийными», то есть не имеющими никаких ограждений, а похожими на свободные цветники. Эти грядки располагают произвольно, под разными углами, лишь бы только они гармонично выглядели.

Но не только грядки здесь присутствуют. Есть и другие, крупные элементы: цветники, маленькие кустарники, миниатюрные хвойники, красивые аксессуары, коряги и крошечные, почти игрушечные, теплички для отдельных теплолюбивых овощей или цветов.

Микс

Это особый вид огорода, который присутствует повсюду. Он как бы рассредоточен по всему участку, и отдельные его элементы находятся в разных местах. Здесь вообще речь не идёт о каких-либо специальных грядках. Отдельные элементы представляют собой небольшие «островки» огорода. Например, часть огорода может быть бордюром вдоль дорожки, часть – присутствовать в цветнике, часть – рядом с посадками декоративных кустарников. Иначе говоря, подход к овощам здесь такой, как и к любым декоративным растениям: высаживаются там, где это будет красиво. Например, тыкву – у арки, чтобы она по ней вилась.



Мастер-класс

Делаем грядку в коробе



- Используйте толстые необрезные доски толщиной 4–5 см, шириной 10–15 см. Они могут быть из разных пород деревьев. Срок службы из сосны составит 6 лет, из лиственницы – 10–12 лет и даже более.
- Брусочки забейте в землю кувалдой по 4 углам будущей грядки (предварительно

- контур грядки разметьте с помощью колышков и верёвки).
- Прикрепите к этим брускам доски с помощью металлических уголков: сначала доска первого яруса, затем – второго.
- Плотнo зафиксируйте края досок арматурой, забив её в землю.



Контейнерный

В этом варианте акценты сделаны на контейнеры и большие горшки. Этот огород является самым простым вариантом. Он представляет собой совокупность контейнеров разной формы и размера, в которых высажены овощи и пряные травы. Это мобильный небольшой огород для кухонных нужд. Вы можете иметь столько контейнеров, сколько захотите, может быть, это будет один, но огромный контейнер, и материал этих контейнеров может быть любым, в зависимости от стиля сада.

Ольга Воронова



Сезон рассады: закалка и перевозка



Рассада овощей и цветов требует не только заботы и ухода, но и подготовки к жизни на даче.

В другой реальности

Приближается ответственный момент — пересадка растений в грунт. Рассада не должна оказаться на грядке без предварительной адаптации к внешним условиям. При пересадке из рассадных ящиков или горшочков на грядку растения испытывают сильный стресс, к которому добавляются резкие изменения окружающей среды.

Подготовку растений к жизни в условиях открытого грунта желательно начать за 10–14 дней. Минимальный срок, который вы можете отвести на эту процедуру, — 2–3 дня. Растения следует постепенно приучать к воздействию солнечных лучей, низким ночным температурам, ветру, резкому изменению влажности воздуха.

Балкон или рассадник?

Владельцы загородных домов имеют преимущества — можно оборудовать специальный парник-рассадник и переселить растения в него. При необходимости сооружение легко утеплить. Городским жителям приходится довольствоваться балконами или открывать на продолжительное время окна.

Холодостойкую капусту закалывайте при температуре выше 5°C. Выносите рассаду на балкон днём, а на ночь укрывайте или возвращайте в комнату. Парники на участке открывайте на целый день.

Теплолюбивые паслёновые овощи — томат, перец — выставляйте для закалывания при температуре в тени 12–14°C. В течение нескольких дней выносите растения на 30–40 мин., затем постепенно увеличивайте продолжительность их пребывания на свежем воздухе. В первое время держите рассаду в тени, при необходимости на южной стороне, сделайте защитный экран из бумаги или марли. Далее вы-



ставляйте рассаду на нежаркое солнце в утренние или вечерние часы. В парниках и рассадниках закалывайте растения, открывая рамы или приподнимая плёнку или нетканый материал. Начинайте с получаса на открытом воздухе, в дальнейшем снимайте укрытие на целый день, а затем и на ночь.

Цветы, устойчивые к холоду (петунию, лобелию, виолу), начинайте закалывать, когда установятся положительные ночные температуры. **Теплолюбивые бархатцы** можно приучать к уличным условиям при температуре выше 12°C. Растения выносите на балкон, постепенно увеличивая продолжительность их пребывания там. В парниках открывайте рамы, следите за температурой и влажностью почвы. Защищайте рассаду

от палящего солнца, оно может нанести больший вред, чем похолодание.

Готовим к грядке

Постепенно уменьшайте полив рассады. За пару дней до перевозки растений на дачный участок прекратите их поливать. У обильно политых растений побеги и листья становятся



хрупкими и легко ломаются. Умеренное обезвоживание не даст пострадать рассаде, а после пересадки она легко восполнит потери.

Пережить стресс после пересадки в открытый грунт растениям помогут специальные регуляторы роста. Приготовьте раствор согласно инструкции, за 5–7 дней до пересадки в грунт полейте растения, а ещё через 2 дня опрыскайте листья до полного смачивания.

Постарайтесь выбрать для перевозки рассады не слишком жаркий день. Перегрев порой бывает опаснее, чем охлаждение.

Предварительно спланируйте работы. Если грядки, инструменты не готовы к посадке, отсутствует вода для полива, то лучше отложить мероприятие. Рассчитывайте свои силы, старайтесь перевезти растения по частям, взяв только то, что сможете посадить за один раз.

Переезд без травм

Идеальная рассада должна быть крепкой, коренастой, с хорошо развитыми корнями.

Однако в комнатных условиях не всегда получается добиться такого результата. Если рассада переросла, что часто случается с томатами при недостатке освещения, растения нужно бережно упаковать.

При поездке на дачу общественным транспортом позаботьтесь о компактной упаковке. Коробку с растениями поставьте в прочный пакет с ручками или сделайте такие ручки из скотча. Помните, что вам придётся держать рассаду в одной руке, чтобы можно было свободной рукой взяться за поручни или оплатить проезд.

Если есть возможность, перевозите рассаду в той же ёмкости, в которой её выращивали. Это обязательное условие для огурца, кабачка и тыквы, перца и цветов — культур с хрупкими корнями. Для перевозки в машине удобно поставить растения в высокую коробку или ведро. Важно, чтобы ёмкости были размещены устойчиво, не сдвигались и не падали при движении и резком торможении. В большой коробке сделайте высокие перегородки для изоляции отдельных групп растений.

Томаты, а также рассада капусты выдерживает перевозку без контейнеров. Выньте саженцы из горшочков, слегка отряхните грунт, оберните корни мокрой бумагой или ветошью. Капуста более устойчива к повреждениям, её можно перевозить без почвы во влажной обёртке, поместив растения по несколько штук в пакет.

Сохранить целыми стебель и листья томата можно, если аккуратно обернуть всё растение бумагой, закрепив её степлером. Верхнюю часть упаковки оставьте приоткрытой. Обёртывание предотвратит переплетение и поломку листьев. Упакованные по отдельности растения поставьте в ёмкость с жёсткими стенками — это предохранит их от неприятных случайностей.

КСТАТИ



Хороший результат даёт применение микробиологических препаратов, их вносят в почву при посадке рассады. Это поможет справиться с возбудителями болезней, которые передаются через почву.

Выживет сильнейший

После приезда на дачу сразу же выньте рассаду из машины. Поставьте её в тенистое прохладное место. У вас будет время подготовиться к посадке, а перегревшиеся растения немного остынут.

В идеальном случае ваша грядка должна быть готова за неделю до высадки рассады. На солнечном месте желательно оставить лейки и ведра или бочку с водой для полива. Почва за это время немного осядет, а вода прогреется. Для ускорения процесса неплохо подготовить компост или перегной для внесения в лунки, проверить запас необходимых удобрений. Запланируйте посадку рассады на вечер или утро, не делайте этого под палящим солнцем.

Непосредственно при посадке тщательно осмотрите каждое растение, выбирайте наиболее сильные экземпляры. К сожалению, при транспортировке часть рассады может засохнуть, сломаться или получить другие повреждения. Как бы ни было жалко само растение и труд, вложенный в его выращивание, избавьтесь от брака. Слабые экземпляры в лучшем случае будут очень долго приживаться на новом месте, а в худшем станут первыми жертвами инфекции. В любую, даже самую мелкую рану на листе, стебле или корне легко может проникнуть возбудитель болезни. В результате пострадают остальные растения.

Елена Горбунова



ДОРОГИЕ ДРУЗЬЯ!

Весна — пора хлопот. Рассада ждёт от вас внимания: в ней кроется секрет богатого урожая. И каждый год даже у самых продвинутых дачников возникают сотни вопросов по всем направлениям дачной жизни. На них отвечают наши опытные эксперты, мастера своего дела, и дают советы, проверенные на практике.

Чтобы получить ещё больше важной для каждого дачника информации, подпишитесь на еженедельную рассылку «АиФ. На даче» на нашем сайте <http://www.aif.ru/sub>.

И не сомневайтесь: ваш богатый урожай не пропадёт, цветники станут ещё краше и ухоженнее, сад с каждым днём будет всё более эффективным, а дом — уютным!





РАСКАЗЫВАЕТ
садовник,
телеведущая
Ольга Воронова

Виноград растёт и в Подмосковье

Сегодня можно вырастить на даче десертный, сладкий виноград. Многие садоводы планируют разбить если не целый виноградник, то хотя бы посадить парочку лоз.

Лучшие сорта

Для средней полосы, в том числе и Подмосковья, можно порекомендовать сорта Алёшенькин, Загадка Шарова, Долгожданный, Агат донской, Фламинго, Сверхранний бессемянный, Сталинград и Волга. Все эти сорта десертные. Но существуют ещё и так называемые полутехнические. Не нужно думать, что такой виноград всегда кислый и годится лишь для переработки. Представители полутехнических сортов винограда, например Зилга, просто содержат больше кислот, чем плоды десертных, но зато лучше подходят для изготовления домашнего вина. Приятный бонус: полу-

технические сорта не нуждаются в зимнем укрытии, а это очень весомый аргумент для средней полосы.

Время подрастить

В середине весны самое время подумать о приобретении саженцев. Позже может уже не быть в продаже нужных сортов, а ведь именно сорт имеет решающее значение при выращивании винограда.

Покупайте саженцы хорошего качества. Выглядят они просто сухими ветками, поскольку находятся в спящем состоянии, однако если присмотреться повнимательнее, то можно заметить

почки. Выбирайте посадочный материал большей длины (по сравнению с остальными), и желательно, чтобы на саженце было более 3 почек. Посмотрите на кору, на ней не должно быть тёмных пятен.

Высаживайте саженцы после 10 мая. Купленные экземпляры не храните в холодильнике или подвале, а посадите их дома на подращивание, потом они лучше приживутся в грунте.

Посадить саженцы на подращивание желательно сразу же после покупки, в течение 3–4 дней. Не пользуйтесь пластиковыми горшками, а подготовьте обрезанные сверху пластиковые пятилитровые прозрачные бутылки из-под питьевой воды. Такая тара наиболее удобна для винограда, её легко можно потом разрезать и посадить виноград, не травмируя корни. Эти бутылки прозрачные, будет удобно следить, не слишком ли обильный у вас полив (этого виноград не любит).

Более того, для саженцев полезно, когда почва по всему объёму освещается солнцем — тогда они точно ничем не заболели во время подращивания. К тому же пластик создаёт парниковый эффект в коме земли, а это дополнительное тепло, которое нужно винограду. Обязательно сделайте дренаж: в дне каждой бутылки проделайте 5–6 довольно больших отверстий. Их нужно сначала сделать шилом, а потом увеличить ножом или ножницами, так как культуре противопоказан застой воды. А вот керамзит насыпать на дно вовсе не обязательно.

Сажайте правильно

Когда придёт время высадки в грунт, вам потребуется много дренажа разной фракции. Это должна быть смесь керамзита и битых кирпичей. Такой вариант предпочтительнее, так как битые кирпичи помимо своих дренажных функций являются источником многих полезных веществ.

Для посадки саженца выкопайте ямку длиной, шириной и глубиной по 60 см, засыпьте на дно большое количество смешанного дренажа (примерно 1/3). Засыпьте дренаж почвой (не более 10 см) и высаживайте виноград.

Для посадки выбирайте одно из наиболее тёплых мест на участке. В тот день, когда вы решили заняться посадками, температура воздуха должна быть не ниже 10–15 °С. Почва для винограда должна быть рыхлой,



женца подрезать не нужно. После посадки винограда обильно его полейте, а вот в последующем о поливе можно надолго забыть.

Лозе хватит тех дождей, которые будут выпадать. Умеренный полив потребуется винограду только во время плодоношения.

Начинает виноград радовать гроздьями только на второй год, но это будет пробный вариант. А вот на третий год после посадки вы дождётесь полноценного урожая.

Секреты ухода

Уход за высаженным виноградом сводится к защите его от ветра, болезней и вредителей. Высаживайте его изначально так, чтобы он был под защитой каких-то конструкций, например, хорошо найти ему место с солнечной стороны забора. Обязательно обеспечьте ему удобную шпалеру с преобладанием горизонталей: крупные гроздья образуются, если лоза подвязана горизонтально, и вкус ягод будет слаще.

Главные болезни винограда — это грибные инфекции милдью (ложная мучнистая роса) и оидиум (мучнистая роса). Эти болезни могут начисто лишить садовода урожая. Основной период, когда они могут прийти, — это июль. Поэтому за виноградом нужно тщательно следить, а лучше начать профилактические обработки. Фунгициды подбирайте специальные, такие, которые защищают именно от этих инфекций.

Главные вредители винограда — слизни и улитки. Для борьбы с ними применяют специальные препараты — моллюскоциды, так как слизни — это моллюски, а не насекомые, и препараты от насекомых здесь не помогут.

Обрезка виноградной лозы — важное и обязательное для винограда мероприятие. В год посадки саженец ещё не обрезают, а вот впоследствии это придётся делать каждую осень. Весной обрезку не проводят — будет выделяться много сока, виноград начнёт «плакать», и это может его погубить. Технология обрезки отличается простотой: обрежьте лозу, оставив 3–4 плети примерно 1,5 м длиной. Обрезка стимулирует образование ягод винограда и способствует лучшей проветриваемости лозы.



Фото: Legion-Media

«ОРНИТОЛОГ» (БВМД) и «ГОЛУБИНЫЙ КАМЕНЬ»

НЕЗАМЕНИМЫЕ КОРМОВЫЕ ДОБАВКИ
ДЛЯ ДЕКОРАТИВНЫХ, СПОРТИВНЫХ, ЛЕТНЫХ ГОЛУБЕЙ



- улучшают пищеварение и усвоение кормов;
- нейтрализуют действие токсинов на организм птицы;
- благоприятно влияют на обмен веществ;
- восполняют дефицит макро- и микроэлементов;
- увеличивают активность голубей;
- улучшают состояние оперения;
- повышают оплодотворимость яиц и выводимость птенцов.

РЕКОМЕНДОВАНЫ ФЕДЕРАЦИЕЙ ГОЛУБЕВодов РОССИИ для взрослых птиц и молодняка, особенно во время линьки и репродуктивного периода.

Не содержат антибиотиков, ГМО, гормонов и стимуляторов роста.

Телефон бесплатной по РФ линии: 8-800-200-3-888
www.agrovit87.ru; www.prok.ru



Посев бахчевых культур

Арбузы и дыни давно уже не относятся к огородным диковинкам: выведено множество сортов и гибридов, которые дачники выращивают не только в средней полосе, но и ещё севернее.

Если вы хотите получить спелые сладкие плоды, посеяйте их семена в теплице. Подходящие для условий средней полосы сорта и гибриды арбузов: СРД-2, Скорик, Подарок Северу, Кай F1, Байсан F1, Фейерверк F1, Айваз F1. Дыни – Нимфа, Сетчатая, Колхозница, Амина F1, Багира F1, Майорка F1. Вся эта селекция характеризуется высоким содержанием сахаров и по вкусу ничуть не уступает так называемым южным арбузам и дыням.

Раскрыть семечко

Сеять арбузы и дыни на рассаду следует в конце апреля: семена всходят долго. Это происходит из-за слишком жёсткой оболочки семени. У дыни оболочка мягче, и всходят дыни дружнее и быстрее. Чтобы достичь такого же результата с арбузами, семе-

на нужно «раскрыть»: размять кончик каждого маникюрными ножницами. Тогда влага гарантированно попадёт внутрь и семя быстро прорастёт.

Пикировка не нужна

Бахчевые культуры плохо переносят пикировку – рассаду высаживайте из горшочка сразу на постоянное место. Если вы посеяли несколько семян в один горшочек, то потом удалите более слабые растения.

И полив, и подкормка

Поливайте рассаду в домашних условиях не слишком часто и только подогретой водой. Важно защищать её от сквозняков. Подкармливать



Высаживайте рассаду в тепличный грунт в 20-х числах мая, когда пройдёт угроза основных возвратных заморозков.

нужно, причём лучше использовать удобрения с натуральными компонентами, а также гуматы и микроэлементы. Поддерживайте хорошее состояние почвенной микрофлоры, используя микробиологические удобрения.

Боятся солнца

Хотя арбузы и дыни светолюбивы и теплолюбивы, только что высаженная рассада плохо переносит солнечные лучи. Поэтому установите для каждого растения индивидуальный экран. Это очень просто: укрепите листы обыкновенной бумаги, наколотые на колышки или электроды.

Подрастающие растения подвяжите к шпагату, прикрепив его к потолку теплицы. Так вы обеспечите наилучшие условия для образования и созревания плодов.

В принципе пасынковать растения и обрывать лишние плоды необязательно. Урожай вы получите в любом случае, только размер плодов будет чуть меньше.

По вкусу грибам и вредителям

Арбузы и дыни поражаются такими грибными инфекциями, как настоящая мучнистая роса и пероноспороз. Допускать этого нельзя, так

как при обширном заболевании растения прекратят плодоношение и погибнут. Проводите обработку в ранние сроки соответствующими фунгицидами, и к моменту созревания урожая все препараты выведутся из растений.

Главные вредители этих культур – белокрылка и паутинный клещ. Начинайте с ними борьбу профилактическими обработками. Тогда велик шанс, что они и вовсе не появятся.

В плане ухода обязательны обильные подкормки органикой и периодические проветривания теплицы. Поливайте эти культуры только утром, при этом старайтесь, чтобы вода не попадала на листья.

Помощница – авоська

Не забудьте, что по мере созревания плоды арбузов и дынь станут тяжёлыми, иногда отрываются от стебля, а то и вовсе его ломают. Заранее поместите их в авоськи, закрепив отдельно, подвесив к конструкционным элементам теплицы.

Нина Дробышева

Инфографика Натальи КОЗЛОВОЙ

От здоровья корневой системы зависит дальнейшее развитие и даже жизнь рассады и саженцев. Как корни поведут себя в почве? Начнут ли хорошо укореняться или, так и не привыкнув к новым условиям, замедлятся в росте, и растение зачахнет?

У садовых и огородных растений корни растут под землёй, в отличие, скажем, от тропических представителей, когда растение живёт на дереве и свешивает свои многочисленные корни вниз, питаясь влагой из насыщенного ею воздуха.

Корневая система взрослых огородных или садовых растений образует целую пространственную архитектуру: многократно разветвляясь, они располагаются в нескольких плоскостях. Только

Без хорошего корня нет жизни

у некоторых овощей с грядки, например у моркови, свёклы и редиса, корни совсем коротенькие, всю свою силу они отдали в рост самого корнеплода.

Этот орган растений – корень – выполняет несколько важнейших функций: может не только дышать, но ещё и кормить всё растение необходимой влагой с растворёнными в ней питательными веществами. Понятно, что корневая система – одна из самых главных у растения. Ведь даже если рассада приболела и у неё начали опадать листья, то этот процесс

возобновляемый, отрастить новые при должном уходе и лечении всегда удастся. А вот засыхающую корневую систему восстановить уже никогда не получится.

Каждый раз при высадке в грунт у рассады и саженцев возникает особый дискомфорт: до сих пор корни спокойно росли себе в ёмкости или грунте, а теперь их вдруг взяли и привезли на новое место, поместив туда, где почва имеет другой состав, кислотность и плотность, а рядом находятся незнакомые соседи, которые пытаются отобрать кусочек солнца

и бесценную влагу. Другая беда – травмы корня. В результате механического воздействия несколько тонких корешков обязательно при высадке обломаться или получат микротрещинки.

А дни всё бегут. Конец весны – оптимальное время для приспособления к новым условиям жизни. Опытные огородники знают, что на помощь растениям в такой ситуации могут прийти... другие растения, вернее, вырабатываемые ими фитогормоны. Интересно, что каждый фитогормон синтезируется в одном органе растения, а потом транспортируется в другой, где и выполняет свою функцию. Так, фитогормоны ауксины помогают растению использовать свой генетический потенциал: быстро прижиться, развить мощную подземную и надземную части и дать богатый урожай.

«КОРНЕСТИМ» – СТИМУЛЯТОР КОРНЕОБРАЗОВАНИЯ

Высадка рассады на постоянное место – исключительно важный этап. Причем для растений это сильнейший стресс, в особенности для корневой системы.

Для быстрой адаптации, перехода к активному росту и плодоношению необходимы быстрое восстановление и активный рост корней. И в этом поможет стимулятор корнеобразования «КорнеСтим»!

Крепкие, хорошо развитые корни значительно улучшают качество рассады. Растения с мощной корневой системой способны извлечь из грунта больше питательных веществ и влаги.

«КорнеСтим»:

- улучшает приживаемость рассады на постоянном месте;
- поможет быстрому укоренению

саженцев плодовых, ягодных, citrusовых, хвойных и цветочно-декоративных культур, винограда, рассады овощей и цветов;

- способствует пробуждению спящих почек и образованию новых молодых корешков, что позволяет размножать черенками даже трудноукореняемые растения;
- ускоряет процесс выгонки луковичных цветов.



РЕКЛАМА

«КОРНЕСТИМ» – АДАПТАЦИЯ К НОВЫМ УСЛОВИЯМ ПРОЙДЕТ БЕЗБОЛЕЗНЕННО!



РАССКАЗЫВАЕТ
биолог, агроном
Михаил Воробьев

Мечта любого садовода – грядка, усыпанная ароматными ягодами. Растение может расти, плодоносить и размножаться самостоятельно, но урожай будет в разы меньше, чем при правильном и тщательном уходе.



Агротехника посадки земляники

Прежде всего следует учесть, что в садах выращивают как минимум три разных ботанических вида: землянику садовую крупноплодную (ту самую, которую ошибочно называют «клубничкой») (фото 1), землянику альпийскую (ремонтантную разновидность земляники лесной) (фото 2) и землянично-клубничный гибрид, или иначе землянику (фото 3). Отличаются эти виды друг от друга главным образом вкусом, ароматом и урожайностью. Что касается агротехники, то она одинакова для всех разновидностей земляники.

Что росло тут?

Для устройства земляничной плантации прежде всего важно выбрать правильных предшественников. Лучше, если на этом месте в прошлом сезоне росли зеленные культуры (укроп, петрушка, сельдерей, салат), бобовые (горох, фасоль, бобы), корнепло-

ды (редька, репа, редис, морковь) или различные луковые (лук репчатый, порей, чеснок). А вот сажать землянику после картофеля, томатов, огурцов нежелательно – в этом случае в почве накапливаются возбудители грибных заболеваний.

Землю перед посадкой нужно перекопать и по возможности тщательно выбрать корни многолетних сорняков.

Ни редко, ни густо

Важный момент – схема посадки кустов. Она может быть различной и зависит от того, как садоводу впоследствии будет

удобнее ухаживать и собирать урожай. Наиболее распространённая схема – 60 x 20–30 см. То есть расстояние между рядами – 60 см, а между растениями в ряду – 20–30 см. Более редкая посадка хороша и комфортна для растений, но в целом урожай на квадратный метр будет относительно невысокий. При слишком густой посадке растения начнут угнетать друг друга, что также приведёт к снижению урожайности.

Удаляйте цветки

Весной рассада земляники обычно продаётся в стаканчиках (фото 4). Это более техно-

логично, чем растения с открытой корневой системой (их иногда продают во второй половине лета). Приобретать такие растения можно заблаговременно и выращивать их, как любую другую рассаду, на подоконнике, балконе или веранде до оптимального срока посадки. То есть до того момента, когда минует угроза последних весенних заморозков.

Часто в рассадных горшочках находятся не традиционные укоренённые розетки, а растения, полученные методом клонального микроразмножения. Их выращивают с использованием фитогормонов, поэтому нередко они начинают формировать цветоносы уже в фазе 4–5 листьев. Начинаящие садоводы обычно радуются этому факту – ведь уже в первый год они получат урожай! Однако подобные цветки-акселераты лучше сразу же удалить. Потому что ягод в итоге созреет немного, но молодой куст, вместо того чтобы формировать мощную розетку листьев, потратит изрядную долю ресурсов на взращивание этого незапланированного урожая.

Внимание – на почку

При посадке рассады важно и не заглубить растения, и не посадить их слишком высоко. Оптимальная глубина – чтобы центральная почка находилась на уровне почвы. При слишком глубокой посадке она может загнить, а при слишком

мелкой обнажатся корни, которые во время зимовки окажутся подмороженными.

Чтобы избавить себя от последующих прополок, поверхность почвы можно закрыть нетканым мульчирующим материалом. Он хорошо пропускает воду и воздух, но препятствует развитию сорняков, а также не позволяет ягодам соприкоснуться с почвой (фото 5).

В качестве мульчи, которая препятствует росту сорняков и загрязнению ягод, можно использовать различные материалы: опавшие листья, хвойный опад, перепревшие опилки

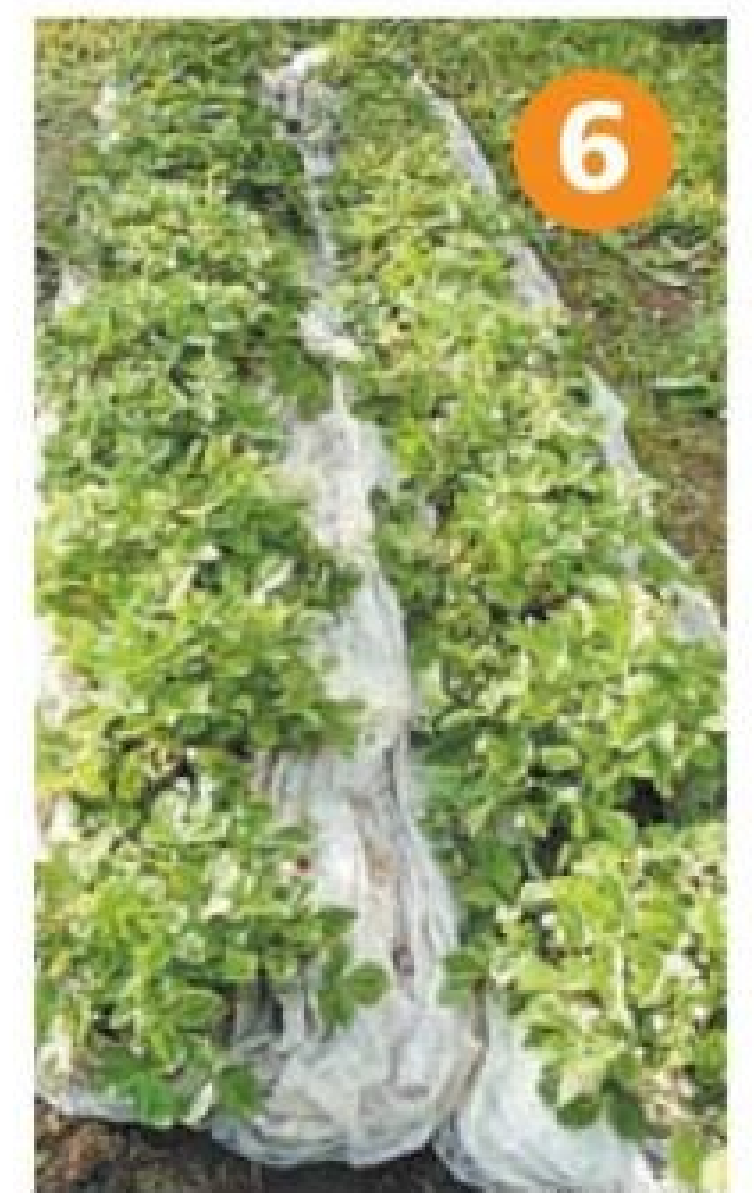


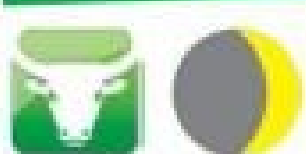
Фото автора

и даже использованный нетканый материал, который нужно свернуть в рыхлый жгут и уложить вдоль рядов земляники (фото 6).



Лунный календарь садовода и огородника

С 14 по 15 апреля



Луна в Тельце

Посев на рассаду цветочных однолетников и многолетников. Посадка клубней георгин и корневищ многолетников на подращивание. Высадка саженцев винограда на подращивание, посев на рассаду культур семейства тыквенных. Посев ранней зелени и редиса. Пикировка.

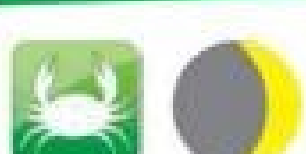
С 16 по 17 апреля



Луна в Близнецах

Посевы зеленных культур и лука на перо в открытый грунт. Уход за почвой и растениями.

С 18 по 20 апреля



Луна в Раке

Посев в открытый грунт зеленных культур, моркови, петрушки, гороха, пекинской капусты, шпината, лука на перо, а также цветочных однолетников. Посев на рассаду огурцов, тыквы, кабачков, патиссонов, арбузов и дынь. Выкладка картофеля для скоростной яровизации.

С 21 по 22 апреля



Луна во Льве

Уход за почвой и растениями, удаление поросли, санитарная обрезка.

С 23 по 24 апреля



Луна в Деве

Пересадка многолетних цветов. Посадка земляники.

25 апреля



Луна в Весах

Можно продолжить работы предыдущих дней.

Фазы Луны:

растущая полнолуние убывающая новолуние



Пора разбить свой сад

Закладка плодового сада или даже посадка одного дерева – дело ответственное, хотя бы потому, что такие растения живут не менее 20–30 лет, и ошибку, сделанную вначале, будет трудно исправить впоследствии.

Крона – 6 метров

Прежде всего определитесь с местом посадки, учитывая, что на садовом участке есть и различные постройки, и посадки других культур.

Типичная ошибка начинающих садоводов – слишком густая посадка. Это объяснимо – молодые деревья выглядят как прутики, и, чтобы представить, какими они будут через 10–15 лет, нужен некоторый садоводческий опыт. Если такового нет, просто проведите вокруг предполагаемого места посадки окружность диаметром 5–6 м. Это и будет проекция кроны взрослого дерева. Если она накладывается на посадки



2–4–6. Это означает, что плодовые кусты нужно сажать на расстоянии 2 м друг от друга; сливу, вишню, тёрн, облепиху – 4 м, а высокорослые деревья яблонь и груш – 6 м. Реже можно, чаще нежелательно.

Какая корневая система?

Саженьцы бывают двух видов: с открытой корневой системой (ОКС), или, иначе говоря, выкопанные из земли; и с закрытой корневой системой (ЗКС), то есть выращенные в горшках или вазонах.

или заходит на соседский участок, на постройку, дорожку – значит, место выбрано неверно. Чтобы избежать проблем в будущем, сразу скорректируйте место посадки.

Придерживайтесь схемы

Для простоты запоминания схем посадки садоводы используют начало таблицы умножения:

С саженцами ЗКС проблем практически никаких – их можно покупать и высаживать в течение всего тёплого периода. При этом у таких растений сохраняется 100% корней, поэтому посадку они переносят без проблем и, как правило, отлично приживаются. Однако и стоят они в 2–3 раза дороже обычного посадочного материала.

Молодые деревья, выкопанные из земли (с открытой корневой системой), стоят дешевле, но и хлопот с ними больше. Прежде всего сажайте их весной, когда вегетация ещё не началась и почки не распустились, или же осенью, после листопада. Важно, чтобы на пути «питомник – садовый участок» корни растений не оказались подсушенными. Если это случится (по вине садовода или продавца), деревце будет долго приживаться, а то и вовсе погибнет. При продаже в питомнике корни саженцев должны быть постоянно присыпаны землёй или влажным торфом. На рынках, выставках или в садовых центрах их закрывают влажной тканью.

Отправляясь за покупкой, захватите с собой хотя бы пластиковый мешок или плёнку, в который будет упакованы корни саженца.

Дайте ему напиток

Перед посадкой саженцы с открытой корневой системой полезно поставить на несколько часов в бочку с водой, чтобы корешки могли напитаться влагой, что называется, «про запас».

В питомниках саженцы выкапывают специальным плугом. Он не такой острый, как

лопата, поэтому нередко концы корней оказываются размочаленными. Впоследствии такие раны могут загнить и привести к гибели растения. Чтобы этого не случилось, подобные повреждения обрежьте секатором. Такие гладкие срезы зарастут быстро и не доставят проблем деревцу.

Подготовьте место

Чтобы в первые годы жизни обеспечить молодое деревце повышенным содержанием питательных веществ, подготовьте посадочную яму. Её глубина обычно составляет 70–80 см. Яму наполните плодородной почвой или просто верхним слоем земли. Причём наполняйте с верхом, чтобы впоследствии, при оседании почвы, саженец не оказался заглублённым. Этот момент очень важен – корневая шейка (место, где корень переходит в ствол) должна находиться на уровне почвы. В противном случае возможны отслаивание и загнивание коры и гибель всего дерева. Определить место расположения корневой шейки можно следующим образом – она находится на 2–3 см выше первого бокового корня.

Михаил Воробьёв

В апреле ивы обрезают?

? На садовом участке растёт несколько разных ив – Нана и Плакучий гном. Как их правильно весной привести в порядок?

Ирина Безверхая, Москва

▲ Отвечает ландшафтный дизайнер Владислав Потапов:

– Как только растает весь снег на участке, пора провести санитарную и омолаживающую обрезку этой садовой культуры. Низкие сорта, например иву пурпурную Нана, советую обрезать на 30–40% (от роста побегов прошлого года). Так растение не оголится и при этом сохра-

нит красоту. Если не проводить каждый год весеннюю обрезку ивы, то она израстётся и потеряет свою декоративность.

Популярное садовое дерево – ива козья формы Пендула. Эта форма состоит из двух частей – подвоя (штамба) высотой до 120 см и привоя. Каждую весну штамп образует множество новых побегов, и растение теряет свои заданные параметры, поэтому все появившиеся на штамбе побеги обрезают, оставляя один центральный ствол. А вот саму крону ивы приводят в порядок по необходимости, удаляя отмершие, усохшие, тонкие и нежизнеспособные побеги.

Что касается древовидных ив, например ивы белой Тростис, памяти Миндовского, Свердловской извилистой I и II, Шатра, Плакучего гнома, то у них проводят обрезку, удаляя только больные и некондиционные побеги.



ПОДКОРМИТЬ И НЕ НАВРЕДИТЬ

В апреле рассада, предназначенная для теплиц, уже такая большая! И она наверняка уже вобрала большую часть доступных элементов питания из небольших горшочков и начинает голодать.

Это проявляется в угнетении роста, появлении хлороза на листьях, их увядании и опадении. Допускать этого нельзя! Для предотвращения таких событий 1 раз в 2 недели проводим подкормки мягкими органоминеральными удобрениями, такими как Богатый Дом, Богатый Овощи или Гуми-Оми Рассада. Богатые лучше использовать в виде опрыскивания по листу, а Гуми-Оми – для удобрительного полива. Тут важно соблюдать до-

зировку, чтобы ненароком не навредить молодым растениям. К примеру, Богатый Дом потребуется 1 ст. л. на 1 л воды, Богатый Овощи – 1 ч. л. на 2 л воды, а Гуми-Оми Рассада – 1 ч. л. на 1 л воды.

Мягкие органоминеральные удобрения содержат эликсир плодородия Гуми, переводящий элементы питания удобрения в наиболее доступные для растений формы. Благодаря этому значительно уменьшается риск передозировки, не угнетается почвенная микрофлора и достигается пролонгированный эффект. С помощью жидкого Гуми и комплексного водорастворимого удобрения Бионекс-Кеми для комнатных растений вы также можете легко получить биоактивированный раствор отличного удобрения. Главное при этом соблюдать дозировку – на 1 л воды требуется 1 ч. л. Бионекс-Кеми и 10 капель Гуми. Применяем этот раствор для удобрительного полива или опрыскивания рассады 1 раз в 2 недели. И не забываем про регулярную профилактику Фитоспорином, которую можно совмещать с подкормками!

Рассаде томатов 98 дней и уже 7 созревающих плодов



**НВП «БашИнком» г. Уфа, тел. (347) 292-09-60
e-mail: sale-bnk@mail.ru www.bashinkom.ru**

ООО «НПП «БИОНЕКС», ОГРН 1140280016700, 453434, Республика Башкортостан, г. Благовещенск, ул. Социалистическая, 62, Реклама



ОРГАНИЧЕСКОЕ ЖИВОЕ ЗЕМЛЕДЕЛИЕ



Почвопокровники яркие коврики

Эти растения годятся не только для альпийских горок. Их можно посадить везде, где нужны низкие цветущие растения. Отличаются они неприхотливостью и стойкостью.

Обзор лучших цветов

Однолетники

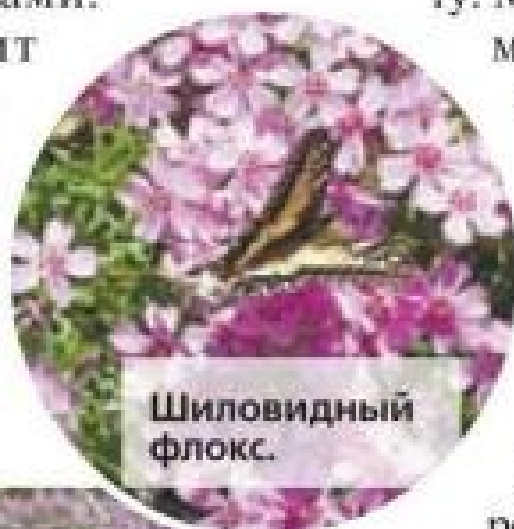
Агератум неприхотлив к условиям выращивания, сеют его на рассаду в марте. Он растёт на любой почве — и на солнце, и в полутени, устойчив к засухе.

Лобулярия образует густые шапки мелких цветов. Расцветка может быть белой, голубой или розовой. Сильный аромат, цветение — до ноября. Лучше выращивать через рассаду, тогда первого цветения следует ждать уже в июне.

Многолетники

Шиловидный флокс — самый яркий. Цветки его в зависимости от сорта бывают малиновыми, лиловыми или белыми. Первый раз шиловидный флокс цветёт в мае — июне, а второй раз — в сентябре. Ему нужна сухая, рыхлая щелочная почва, поэтому обязательно добавляйте в почвосмесь песок и доломитовую муку.

Тимьян ползучий представляет собой миниатюрный кустарничек с мелкими листочками и с розово-фиолетовыми мелкими цветками. Тимьян любит сухие песчаные почвы, солнце и соседство с хвойными растениями. Поливайте его редко.



Шиловидный флокс.



Бордюр из почвопокровных цветов.

Обриета высотой не более 3 см, представляет собой плотные куртины-«подушки» с мелкими слегка сизыми листочками, сплошь покрытые синими, голубыми, малиновыми, розовыми или белыми цветами, которые к тому же долго цветут. Обриета любит солнце и сухую почву, в тени кустики начинают разваливаться и не цветут. При посадке обриеты в почву нужно добавить песок и доломитовую муку, а также обязательно сделать дренаж из керамзита.

Овсяница сизая — низкорослый злак, образующий живописные кочки. Овсяница неприхотлива, однако плохо переносит застойное переувлажнение. Её легко размножить, высевая семена на рассаду.

Молодило — незаменимый суккулент в дизайне сада, прежде всего вследствие своей необычной внешности. Его также часто называют «заячьей капустой» или «каменной розой», поскольку розетки молодила действительно напоминают этот цветок. Но только «роза» эта зелёного или красноватого цвета, состоит не из лепестков, а из мясистых листьев и не возвышается над землёй, а плотно прижимается к грунту. Молодило цветёт мелкими цветками, которые похожи на колокольчики либо звёздочки на сравнительно длинных цветоносах. Но цветы эти невзрачные и ни в какое сравнение не идут с видом самого растения. Кстати, после цветения конкретная розетка отмирает, но её место почти сразу же занимают новые розетки-детки. Сорта бывают разных оттенков: бледно-зелёных, тёмно-зелёных, вишнёвых, карминных и даже почти чёрных. А ещё — с каёмкой, со всевозможными вариантами опушения, с различными размерами и формой розеток.

Суперидей от дизайнеров

Конечно, сперва всё же стоит сказать о так называемых альпийских вариантах. Не будем говорить о классической горке, она будет смотреться не на всех участках и довольно сложна в устройстве. Но есть

«облегчённые» варианты, которые отлично будут смотреться на любой даче.

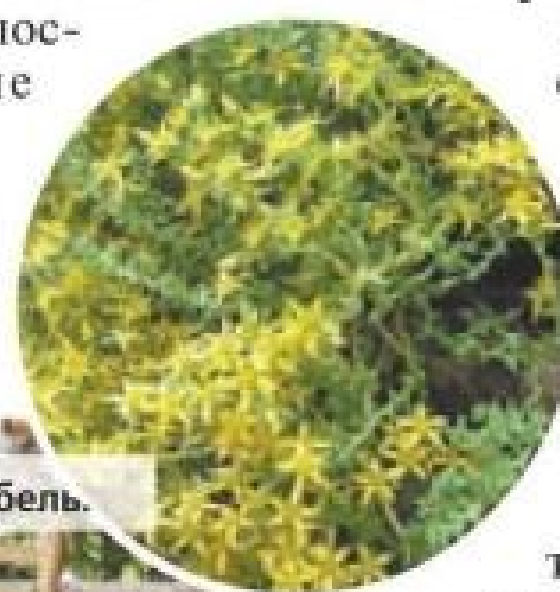
Альпийский садик

Название это условное, оно происходит от названия группы растений (тех, которые называются «альпийцами»). Соответственно, это садик, посвящённый больше растениям, чем камню. Но камни всё равно присутствуют, просто здесь

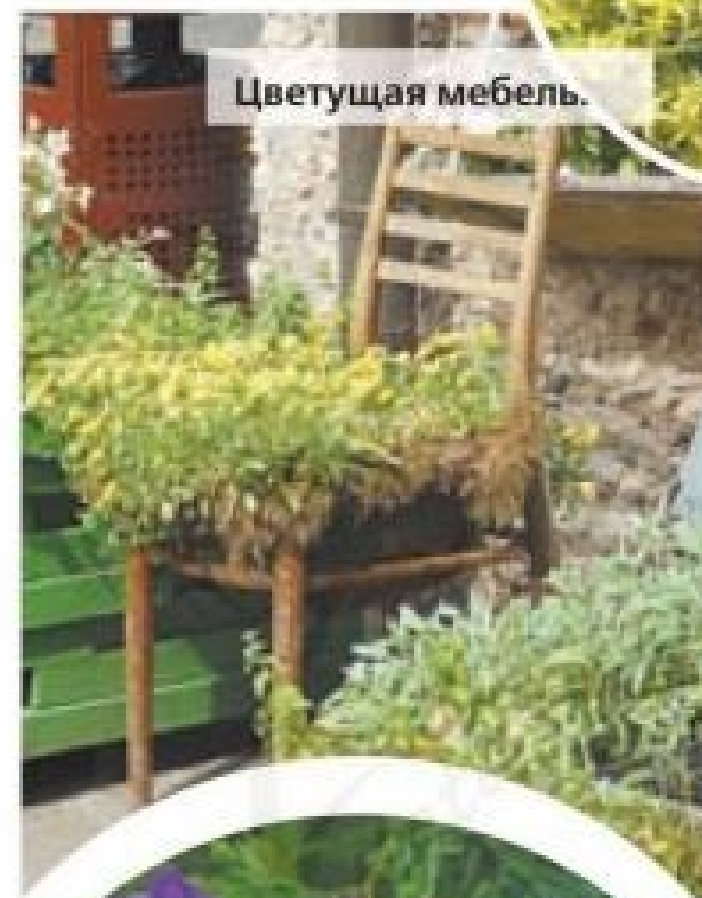


Арт-композиция с очитками.

Фото автора



Цветущая мебель.



Колокольчик карпатский.



Белая лобулярия.



Нетравяной газон

Совсем не имеет в своём составе злаков, а составляется из многолетних почвопокровных растений. Вся разница только в том, декоративные это растения или дикорастущие, лесные. Однако эффект от нетравяных газонов подчас бывает самым сильным. По сути дела, это ведь садовая диковина. Многие, а точнее большинство, из этих растений красиво цветут и имеют великолепный аромат.

Устройство этого вида газона несколько сложнее, потому что он не сеется, для него используется

В местах с интенсивным движением лучше использовать: тимьян ползучий, флокс шиловидный, живучку ползучую, аубрецию стелющуюся, иберис вечнозелёный и разные очитки. Подойдут и некоторые гвоздики — перистая, альпийская и травянка. А вот в более «спокойные» уголки сада определите такие почвопокровники: колокольчик карпатский, ясколку, арабис, гипсофилу и камнеломку.

К теневыносливым представителям относятся: яснотка («крапивка»), пупочник весенний, хинодокса, горянка красная, фиалка душистая, ландыш (дикорастущий или садовый).

Бордюр

Немаловажный объект в ландшафтном дизайне, будь то бордюр к дорожке, площадке



Вереск.

Foto Legion-Media

их не слишком много. А поскольку в любом альпийском садике камни должны быть видны (это же не клумба), то растения здесь подбираются в основном миниатюрные.

Альпийский садик смотрится лучше на плоскости или на очень пологом склоне. Для альпийского садика существует отличная идея: посвятить его одному растению. Моносад — это беспроектно, легко и в большинстве случаев эффективнее, чем совокупность разных растений. Примером может служить вересковый садик, садик шиловидных флоксов, молодил или садик почвопокровных хвойников.

рассада. А ещё — нужно больше времени, поскольку большое количество рассады приобретать слишком дорого, а вырастить самим из семян — сложно. Приходится ждать, пока посаженные многолетники разрастутся. Но результат стоит того.

Конечно, нежелательно весь участок засаживать нетравяным газонам. Всё самое красивое лучше всего смотрится, когда оно как-то выделено на фоне всего остального, а потому имеет смысл создавать нетравяной газон отдельными вкраплениями. К примеру, очень красиво будет смотреться такой газон в модулях мощений или между плитками дорожек.

отдыха или цветнику. Это как рама для картины, выполняет такую же роль. Естественно, для бордюров не подойдут высокие растения, эффект создадут только низкорослые и с плотной структурой, то есть те самые почвопокровные растения.

«Цветущая мебель»

Для этого обычно используются старые столики и стулья. В столешницах и сиденьях вырезаются отверстия, в которые вставляются одна или несколько плоских с почвопокровными растениями, в том числе можно использовать и самые низкорослые из них — молодила. Без сомнения, эта «мебель» будет самым эффектным акцентом в саду.

Нина Дробышева



Чем больше предложений на рынке, тем сложнее определиться с выбором. Глаза разбегаются от соблазнительного изобилия, в результате покупка или установка теплицы отодвигается ещё на один сезон.

Условия для культур

Для начала задайте себе главный вопрос: что я буду сажать в теплице? Поработаем вместе. «Так... места у нас немного. В первую очередь огурчики, помидорчики... Хорошо бы ещё перчик и баклажаны! Они-то у нас в открытом грунте не вызревают как следует». Вы хотели выращивать и огурцы, и томаты, так? Тогда имеет смысл завести две небольшие теплички вместо одной большой. Потому что, во-первых, одну и ту же культуру не стоит выращивать на одном и том же месте два, тем более три сезона подряд. Во-вторых, огурцам и помидорам требуются разные условия и различный состав почв.

Огурцам, которые родом из тропических лесов Азии, требуется жаркий влажный климат

Как выбрать теплицу?

и богатая гумусом почва (в нашем случае – щедрая азотом). А томатам, чья родина – американские предгорья, лишняя сырость ни к чему, а излишки азота дадут вам мощную густую ботву при минимуме плодов. Значит, в одной тепличке выращиваем огурцы и, скажем, дыни или арбузы. А в другой – помидоры и перец с баклажанами. Теперь мы с вами создали разные условия для двух разных тепличных культур.

Разные типы

Навсегда остаётся в прошлом классика эпохи развитого социализма – собственноручно сколоченная деревянная теплица с плёночным покрытием. Деревянный каркас во влажной среде быстро гниёт, требует регулярной покраски и ремонта, а если на зиму не снять с него полиэтиленовую плёнку, то весной теплица будет выглядеть как старое судно, истрёпанное штормами, с лохмотьями оборванных парусов.

Другой вариант – тот же деревянный каркас, но с более прочными и долговечными стёклами, которые не надо снимать и ставить каждый новый сезон.



КСТАТИ

В комплект с заводскими поликарбонатными теплицами входят автоматические устройства и системы: открывания дверей и форточек; полива, обогрева и дополнительной подсветки.

службы всевозможными пропитками от гниения и грибков, но они стоят недёшево. Некоторые, чтобы сэкономить, пропитывают дерево отработанным машинным маслом, которое вам

могут бесплатно дать в ближайшем автосервисе. Но это вариант не для шепетильных любителей экологической чистоты своей огородной продукции. Ещё одна проблема – стёкла, которые от перепада температур со временем становятся хрупкими. Снег с такой теплицы убирать сложно, любое неосторожное движение – и ещё одним стеклом меньше. К тому же стеклянное покрытие хоть и отражает ультрафиолет, но пропускает лучи инфракрасного спектра. Перегревы в парнике неизбежны (без надёжной системы вентиляции), а если листок вплотную прижмётся к стеклу, то ожог ему обеспечен.

Некоторые умельцы возводят каркас из металлического профиля. Такая конструкция намного прочнее и долговечнее деревянной, но... В этом случае вам придётся регулярно биться с коррозией металла. Если у вас есть свободное время и навыки, то можно пойти и этим путём. Но гораздо эффективнее воспользоваться услугами производителей и заказать готовую теплицу с каркасом из нержавеющей металлоконструкций и поликарбонатным покрытием.

ОБЗОР МАТЕРИАЛОВ

КАРКАС

Деревянный

преимущества

дешёвый; можно соорудить его самому, в том числе из обрезков и отходов пиломатериалов, оставшихся от строительства;
экологичный (если не использовались химические средства защиты);
стилистически гармонирует с другими деревянными постройками (если они есть на участке и выполнены в том же ключе).

недостатки

недолговечный;
требует постоянного ремонта и покраски.

Металлический

преимущества

выдерживает большие нагрузки (тяжесть снега, парусность при сильных ветрах);
долговечный.

недостатки

более высокая цена;
сложнее изготовить самостоятельно, особенно без профессиональных навыков.

преимущества

гибкий, монтируйте на полукруглые каркасы;
прозрачный, некоторая матовость препятствует появлению ожогов на листьях;
длительно служит;
декоративный, теплица – элемент архитектуры;
плохой лист легко заменить.

ПОКРЫТИЕ

Стекло

преимущества

хорошо пропускает свет;
прекрасно защищает от ветра и холода.

недостатки

сложности в монтаже и замене элементов;
хрупкое;
имеет большой вес – не всякий каркас выдержит такую нагрузку, особенно если сверху лежит снег;
травмоопасное, иногда разбивается.

Спанбонд (нетканый материал)

преимущества

легко натягивается на деревянный каркас самостоятельно, а крепится с помощью степлера;
хорошо защищает от холода;
используется несколько сезонов подряд, если убирать на зиму.

недостатки

непрочный;
быстро загрязняется и тяжело чистится.

Сотовый поликарбонат

Ячеистая структура способствует большей прочности, повышает такие показатели, как теплозащита и устойчивость к внешним воздействиям.

недостатки

неустойчивый к ультрафиолетовым лучам, что особенно следует учитывать в регионах с тёплым климатом;
в «трубочки» сот могут проникнуть влага, грязь и насекомые, что снизит светопроводность и испортит внешний вид. Заклейте торцы специальной клейкой лентой.

Полиэтиленовая плёнка

преимущества

низкая цена;
легко натягивается на каркас;
нетрудно заменить частично или целиком.

недостатки

недолговечная и непрочная;

ненадёжно защищает от холода.

Намного надёжнее защищает растения и долговечнее в эксплуатации армированная полиэтиленовая плёнка, но она существенно дороже.


**ЗАДАВАЙТЕ
ВОПРОСЫ**

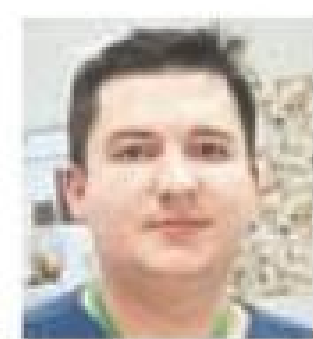
 Адрес: 101000,
г. Москва,
ул. Мясницкая, д. 42
E-mail: aifdacha@aif.ru

на ДАЧЕ

№ 7, 2021 г.

Топ-5 лучших сторожевых собак

Сегодня спасти материальные ценности не помогут ни крепкие замки на дверях, ни системы сигнализации. Только четвероногим друзьям под силу обездвигнуть преступника одним прыжком, сбив с ног.



О самых разных охранных породах собак нам рассказал ветеринарный врач Юрий Малинин.

Три овчарки

ИД Юрий Юрьевич, правда ли, что нельзя заводить среднеазиатскую овчарку (алабая) сильно занятым на работе людям?

— Да. Хотя эта порода и относится к одной из лучших сторожевых, но очень много времени и сил надо потратить на воспи-

тание и физический тренинг. При выращивании алабаям необходима высокая двигательная активность: бег по пересечённой местности, плавание, подвижные игры. Собаки требовательны к рациону питания, их нежелательно перекармливать, они моментально набирают лишний вес.

Исторически так сложилось, что среднеазиатскую овчарку использовали для охраны стад. То есть эти собаки отличаются хорошим умом, логикой поведения, способны нести ответственность за жизнь и здоровье подопечных. Живя в частном доме,

алабаи понимают свою обязанность — охранять членов семьи.

ИД Другая овчарка — кавказская — опытный боец, несёт караульную службу в войсках нашей армии, охраняет объекты, находит взрывчатку. Насколько она хороший сторож?

— Её предки, так же как и у среднеазиатской овчарки, пасли стада и охраняли жилища. Характер у собаки серьёзный, она ничего не боится и смело вступает в поединок. Самые незащищённые от противника места на голове — уши. Пастухи их купировали, чтобы при схватке с противником их повреждение не отвлекало от боя.

ИД Правда ли, что немецкую овчарку можно оставить наедине с детьми и она

справится с обязанностями лучше всякой няньки?

— Изначально она была пастушьей породой. Например, при охране стада, если какая-то овечка нечаянно получала несопоставимую с жизнью травму, то её забивали, а какую-то часть туши отдавали собаке на ужин. Остался ли этот опыт в генетической памяти собаки, мы не знаем. Охраняя семью человека, овчарка воспринимает хозяина чабаном, а кто для неё все остальные — стадо или полноправные чабаны, — узнать невозможно. Наедине с маленькими детьми я бы не советовал её оставлять, животное может совершить непоправимую ошибку.



Зачем сторожевым собакам сдавать норматив?

? Соседи купили немецкую овчарку с документами, подтверждающими прохождение норматива. А без них она не сможет охранять дом?
Сергей Баландин, Тверь



Отвечает преподаватель-кинолог ФГБОУ МГАВ-МиБ — МВА им. К. И. Скрябина Мария Сизова:

— Норматив испытаний позволяет научить собаку оперативно действовать при появлении нарушителя, а также выработать навыки послушания. Для охраны территории используйте собак, прошедших тестирование поведения и успешно сдавших норматив испытаний «Караульная служба», которое включает два раздела — «Проверка управляемости собаки» и «Охрана поста». При прохождении собакой норматива особое внимание уделяют отношению к выстрелу и способности защищать пост, а неспособных выполнять — дисквалифицируют. При выборе охранной собаки ознакомьтесь с родословной отца и матери и их рабочими сертификатами, подтверждающими получение квалификации на испытаниях или состязаниях. Верный подход — выбор питомника и родителей заранее, знакомство с предыдущим потомством, общение с владельцами однопомётников. Качественный выбор щенка позволит минимизировать появление трусости, отсутствие желания окарауливать.

Наталья Филиппова

Едока или агрессора?

ИД Московская сторожевая появилась совсем недавно — 70 лет назад. Какой из неё охранник?

— Порода с лёгкостью охраняет большие территории, бесстрашно набрасывается на чужого агрессивно настроенного человека. Но в маленьком закутке перед домом ей будет дискомфортно. Собака отличается дружелюбием, уживается с любыми другими животными, кошками, например.

Особенности ухода заключаются в поддержании в порядке длинной шерсти, иногда собаку надо купать с шампунем и расчёсывать во избежание появления колтунов.

Единственный минус — волчий аппетит. С точки зрения потребления калорий более экономно содержать кавказскую или немецкую овчарку.

ИД А вот бурбули вроде и были самыми настоящими няньками. Но в последнее время известны случаи нападения на людей. Что же в селекции пошло не так?

— Виновата не селекция, а отсутствие дрессировки. Ежедневно надо проходить с питомцем не менее 5 км и играть. От недостатка внимания и движения бурбуль становится агрессивным. Советую брать эту серьёзную породу опытным собаководам: вы возьмёте в дом не собаку, а члена семьи, который признаёт только одного хозяина.

Название породы	Телосложение	Длина шерсти; окрас	Высота в холке кобелей, сук (см)	Вес кобелей, сук (кг)
Среднеазиатская овчарка 	Голова массивная, уши небольшие, корпус мощный, характерна высокозадость, лапы крепкие, хвост купируют.	<ul style="list-style-type: none"> ■ короткая — до 4 см, длинная — до 8 см; ■ белый, чёрный, коричневый, серый, рыжий, палевый тигровый, пегий. 	Не менее 70, не менее 65	80, 65
Кавказская овчарка 	Голова крупная, с гривой, купирование ушей необязательно. Корпус массивный, грудь длинная, лапы круглые, хвост высоко посаженный.	<ul style="list-style-type: none"> ■ короткая — до 7 см, промежуточная — до 10 см, длинная — до 12 см; ■ белый, бурый, палевый, волче-серый, рыжий, пёстрый. 	72–75, 67–70	125,5, 110
Немецкая овчарка 	Голова клинообразная, уши треугольные, корпус растянутый, грудная клетка широкая, конечности крепкие, хвост опущен вниз.	<ul style="list-style-type: none"> ■ короткая — 7, длинная — 10; ■ чепрачный, зонарный, чёрный. 	60–65, 55–60	40, 32
Московская сторожевая* 	Голова массивная, уши треугольные, корпус объёмный, передние конечности прямые, лапы овальные, хвост толстый.	<ul style="list-style-type: none"> ■ зависит от времени года; ■ рыже-пегий, пятнистый 	От 68, от 66	55, 45
Бурбуль* 	Голова квадратная, пропорциональная, уши купируют, тело удлиненное, грудь широкая, конечности крепкие, всё тело мускулистое, хвост купируется между 3-м и 4-м позвонком.	<ul style="list-style-type: none"> ■ короткая — до 4 см; ■ рыжий, палевый, тигровый 	64–70, 59–65	90, 70

* Международная кинологическая ассоциация не признаёт породой.

ПОЧЕМУЧКА

В своей «Живой азбуке» поэт Саша Чёрный упомянул хруща, назвав его весёлым. Это насекомое появляется в садах в апреле–мае.

Однако для дачников жужжание жука не предвещает ничего хорошего. Почему же земледельцы не жалуют хруща?

Цветущие деревья и кустарники привлекают в сад шмелей, пчёл, божьих коровок, жужелиц и других насекомых. Однако помимо этой полезной братии попадаются шеститопые вредители культурных растений. Хрущ, или майский жук, — один из них.

Хрущ – весёлый майский жук

Майский жук — довольно крупное насекомое: длина его тела составляет 22–32 мм. Отличительной особенностью хруща являются его усики, состоящие из нескольких пластинок. Перед полётом жук распушает их веером. Кстати, у самок усики короче, чем у самца (по этому признаку их и различают).

Взрослые особи питаются листьями, молодыми побегами, цветками яблони, груши, сливы, черешни. Белые, согнутые в дугу, личинки повреждают корни растений. Десяток этих прожорливых «червячков-толстячков» способен уничтожить растительность на площади 1 м².

Земледельцы издавна ведут борьбу с хрущом. Во Франции, к примеру, в XIX веке даже существовал «Союз по уничтожению майского жука». В нашей стране жители сёл и деревень с давних пор применяют нехитрый способ отлова хруща: ранним прохладным утром, когда оцепеневшие насекомые не способны летать, под деревьями расстилают ткань, на которую, постукивая по стволу и ветвям, стряхивают вредителей.

Сложнее избавиться от личинок, так как они живут в почве и, нанося вред, остаются незамеченными. Однако



энтомологи (учёные, изучающие жизнь насекомых) заметили, что личинки хруща, только что вылупившиеся из яиц, практически сразу

направляются к корням растений. Как выяснилось, они «идут» на запах углекислоты, которую в малых количествах выделяют корни. Учёные догадались использовать эту особенность. Если в определённое место в почву ввести углекислоту, к примеру шприцем, то собрать приползших сюда личинок не составит труда. И всё же в природе не существует абсолютно ненужных организмов: все они входят в пищевую цепь. Хрущами и их личинками не прочь полакомиться барсуки, кроты, ежи, летучие мыши, а также грачи, скворцы и другие птицы.

Любительница сырых мест

Калюга, калуга, калюжа — устаревшие слова, когда-то означавшие лужи и болота. От них сложилось русское название растения, жизнь которого тесно связана с сырыми местами, — калужница болотная.

Весной, когда сойдёт большая вода, по берегам рек и озёр, в сырых канавах и на лугах зацветает калужница болотная. Иногда растение поселяется в небольших лужах. В природе калужница повсеместно произрастает в европейской части нашей страны, на Кавказе, в Сибири, на Дальнем Востоке. В горах растение «покоряет» высоту до 4 тыс. м над уровнем моря.

Калужница болотная — многолетнее растение высотой не более 40 см, с мясистым стеблем и блестящими кожистыми листьями. Нижние пластинки крупные, округло-сердцевидные, расположены на длинных черешках, средние и верхние — помельче, черешки у них короткие. В апреле — мае калужницу украшают ярко-жёлтые цветки, расположенные на длинных цветоносах в пазухах верхних листьев. Венчик цветка состоит из пяти листочков длиной до 25 мм, многочисленные тычинки окружают от 2 до 12 пестиков.

Существует несколько растений, внешне очень похожих на калужницу болотную: лютик едкий, ветреница лютичная, адонис весенний, чистяк весенний и другие.



Яркие венчики калужницы болотной эффектно и привлекательно, поэтому многим хочется сорвать эти лютики-цветочки для весеннего букета. Однако они опадают практически сразу после того, как их отделяют от растения. Кроме того, нужно знать, что калужница болотная, как и все представители семейства Лютиковые, к которому она относится, является ядовитым растением. Рвать их небезопасно.

Если на дачном участке отыщется сырой уголок, его можно украсить, высадив декоративные формы калужницы болотной. Существуют сорта с махровыми цветками, а также с венчиками белой, розовой и почти красной окраски.

ЮНЫЙ ЦВЕТОВОД

Высеваем семена однолетников

Создайте яркую клумбу на участке из самых неприхотливых однолетников.

Если эти культуры выращивать через рассаду, то они зацветут на 2–3 недели раньше, чем растения от прямого посева в открытый грунт. В апреле юному дачнику пора браться за работу.

Георгина однолетняя, тагетес, или бархатцы, цинния — неприятельные кандидаты в юннатский цветник. Все они относятся к семейству Астровых и цветут с июля до конца сентября.

Большой популярностью среди дачников пользуется георгина. Однако сохранить клубни этого многолетнего растения до следующего сезона довольно сложно, поэтому селекционеры создали немало сортов и гибридов этой культуры, которые подходят для выращивания в однолетней культуре. Высота растений в зависимости от сорта составляет 60–120 см. Очень привлекательно выглядят махровые или простые корзинки соцветий георины.

Дачникам хорошо известны тагетесы: прямостоячий (высотой 120 см), отклонённый и узколистный (20–60 см). Лимонно-жёлтые, оранжевые, бархатно-коричневые соцветия тагетеса придают клумбе особый, «золотой», колорит.

Мощное (высотой до 90 см), красивоцветущее растение формирует и цинния, разноцветные корзинки которой способны украсить любой солнечный участок.

Это растение давно оценили флористы, так как оно хорошо смотрится в букете.

Семена высевайте в апреле в рассадные ящички, наполненные рыхлой плодородной землёй. Семена тагетеса втыкайте в почву тонким острым кончиком, семена циннии и георины можно положить плашмя. Присыпьте их слоем почвы 1 см, проведите полив и накройте плёнкой. С появлением всходов (через 5–10 дней) укрытие снимите и в дальнейшем регулярно увлажняйте почву.

Проростки георины, тагетеса и циннии хорошо развиваются. Рассада этих культур легко переносит пересадку на постоянное место, но боится заморозков, поэтому в цветник её высаживают, когда минует угроза резких похолоданий и снижения температуры до минусовой отметки.



Маргарита Островская

РЕБУС



В ребусе зашифровано название домашнего животного.


ЗАДАВАЙТЕ ВОПРОСЫ

 Адрес: 101000,
г. Москва,
ул. Мясницкая, д. 42
E-mail: aifdacha@aif.ru

на ДАЧЕ

№ 7, 2021 г.

? Являюсь садоводом-индивидуалом. СНТ предъявило мне иск о задолженности по членским, целевым взносам за период с 2016 по 2019 год. Тогда действовал 66-ФЗ и нужен был договор между мною и СНТ. Договор не был заключён, и сейчас его нет. Почему с меня требуют оплату без договора?

Александр Осипов, Чехов

Нет договора, но всё равно должник?


▲ Отвечает заместитель председателя общероссийской общественной организации «Союз садоводов России»
Юрий Шалыганов:

— До 2019 года, когда действовал 66-ФЗ «О садоводческих, огороднических и дачных некоммерческих объединениях граждан», договор с садоводом-индивидуалом действительно был предусмотрен законодательством.

Но на оплату суммы, равной членским или целевым взносам, его наличие или отсутствие не влияло. Учитывая, что содержание территории товарищества — обязанность всех собственников и правообладателей земельных участков, расположенных на территории садоводческого товарищества, суды и до 2019 года взымали долги, даже если не был заключён договор между СНТ и индивидуалом. При этом сумма долга уменьшалась, если по определённым статьям расходов не было договоров (трудовых, гражданско-правового характера (ГПХ) и других).



Куда жаловаться, если отключили свет?

? Мне отключили в СНТ электричество за задолженность, ссылаются, что так в Уставе написано. Такое действительно возможно? Что мне делать?

Артём Демидов, Орск

▲ Отвечает руководитель отделения Союза садоводов по Воскресенскому городскому округу Московской области
Индира Морозова:

— Устав товарищества не может противоречить законодательству РФ и не имеет приоритета перед законодательством. В данном случае Устав явно вступает в противоречие с законодательством. Председатель не имеет права отключать электроэнергию, даже если человек должник. Вам нужно обратиться в суд. Суд, как правило, обязывает председателя возоб-



новить снабжение гражданина электроэнергией, аргументируя это тем, что изначально человек участвовал в создании общей инфраструктуры в виде электросетей и платил взносы.

Все должны платить взносы?

? Почему я должна оплачивать членские и целевые взносы, если не вступила в члены нашего ТСН? Их ведь должны платить только члены товарищества.

Инга Выскребенцева, Ялта

▲ Отвечает руководитель отделения Союза садоводов России по городскому округу Пушкино Московской области
Мария Козеева:

— В п. 3, п. 4, п. 5 ст. 5217-ФЗ «О ведении гражданами садоводства и огородничества для собственных нужд и о внесении изменений в отдельные законодательные акты Российской Федерации» сказано: «3. Лица, указанные в части 1 настоящей статьи, обязаны вносить плату за приобретение, создание, содержание имущества общего пользования, текущий и капитальный ремонт объектов капитального строительства, относящихся к имуществу общего пользования и расположенных в границах территории садоводства или огородничества,

за услуги и работы товарищества по управлению таким имуществом в порядке, установленном настоящим Федеральным законом для уплаты взносов членами товарищества».

В части 1 ст. 5 как раз упомянуты садоводы, которые не являются членами товарищества. Поскольку СНТ (ОНТ, ТСН)

существует исключительно на взносы членов и не членов товарищества, то размер взносов для членов товарищества и размер платы для садоводов-индивидуалов одинаков. Понятие «членские взносы» не означает, что их должны платить только члены товарищества. Членские взносы — это систематические траты (зарплаты, содержание имущества общего пользования, расчёт с региональным оператором, окос травы на землях общего пользования и другое). Целевые взносы — это траты на определённый проект (например, отсыпка дороги).



Где получить договор?

? Я не член СНТ. Почему со мной не заключают договор как с садоводом-индивидуалом?

Оксана Рыбина, Сургут

▲ Отвечает руководитель отделения Союза садоводов России по городскому округу Электросталь Московской области
Марина Белоусова:

— С 2019 года, когда вступил в силу 217-ФЗ «О ведении гражданами садоводства и огородничества для соб-

ственных нужд и о внесении изменений в отдельные законодательные акты Российской Федерации», члены товарищества и не члены товарищества, согласно данному закону, стали уравнены в правах и обязанностях. Поэтому необходимость в договоре отпала. Но по вашему желанию такой договор с вами обязаны заключить. Напишите заявление на имя председателя о том, что вы желаете заключить договор.



Ответы

ВЫЧЁРКИВАЕМ!

1. Некрасов. 2. Ресторатор. 3. Парадокс. 4. Спидометр. 5. Крокодил. 6. Предчувствие. 7. Нефтебаза. 8. Памплон. 9. Никарагуа. 10. Объектив. 11. Полковник. 12. Марксизм. 13. Столовая. 14. Повесть. 15. Лягушонок. 16. Начальство. 17. Тяжелоатлет. 18. Ренессанс. 19. Сценарист.

Судуку

8	3	6	2	7	5	9	1	4
2	1	4	6	3	9	7	8	5
9	7	5	8	4	1	2	6	3
1	4	9	5	8	6	3	7	2
5	6	3	9	2	7	1	4	8
7	8	2	4	1	3	5	9	6
6	2	1	3	9	8	4	5	7
3	9	8	7	5	4	6	2	1
4	5	7	1	6	2	8	3	9

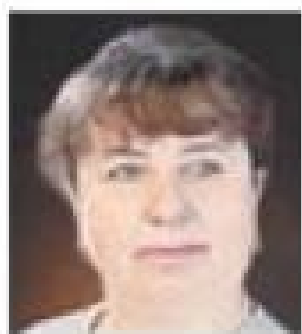
8	5	1	3	7	4	9	6	2
4	6	7	2	8	9	3	1	5
2	9	3	1	6	5	7	8	4
3	4	2	8	9	6	1	5	7
6	8	5	7	1	3	2	4	9
7	1	9	5	4	2	8	3	6
1	2	8	6	5	7	4	9	3
9	3	6	4	2	1	5	7	8
5	7	4	9	3	8	6	2	1

Что делать, если рассада плесневевает?

? Посеяла разные овощи и внимательно наблюдаю за ростом рассады. Иногда откуда ни возьмись на ней вдруг появляется плесень. Откуда она берётся и как с ней бороться?

Екатерина Гордеева, Мурманск

▲ Отвечает заведующая лабораторией селекции и семеноводства капустных



культур ФНЦО, доктор с.-х. наук Людмила Бондарева:

— Обычно плесневые грибы никогда не появляются на рас-



садной почвосмеси, поскольку при соблюдении условий содержания они (даже присутствуя в малом количестве в почвосмеси) никогда не начнут прорастать, образовывать ветвящийся мицелий.

Плесень вырастает при нарушении параметров микроклимата. К ним относятся освещённость и поступление свежего потока воздуха. Например, вы поставили ящик с рассадой

на теневую – северную – сторону, и дефицит солнечных ванн тут же спровоцирует рост плесени. Другая причина – плохое проветривание, которое приводит к застою воздуха. Поэтому лучше переставьте рассаду на солнечную сторону и чаще проветривайте саженцы.

Плесень может появиться из-за нарушения технологии выращивания, например, при густом посеве. Внимательно читайте инструкцию на упаковке и не старайтесь сэкономить место путём превышения нормы высева.

ВЫЧЁРКИВАЕМ

Среди буквенной неразберихи отыщите ответы на наши вопросы. Не забудьте о том, что в скобках указано число букв в правильном решении. Первое слово мы вам уже подсказали.

1. Кто из классиков русской поэзии имел тринадцать братьев и сестёр (8)? 2. Хозяин точки общепита «не для бедных» (10). 3. «Лучший друг гения», если верить Александру Пушкину (8). 4. «Контролёр» скорости автомобиля (9). 5. Единственный зверь, не умеющий поворачивать головы (8). 6. Мистическая увертюра к будущему (12). 7. Какое предприятие спасает от пожара герой фильма «Живёт такой парень» (9)? 8. Какой испанский город особенно знаменит «бегом быков» (8)? 9. Самая большая страна в Центральной Америке (9). 10. Чем фотоаппарат смотрит на вас (8)? 11. «Коллежский советник» в русской армии (9). 12. «Вечно живое учение» Карла с Фридрихом (8). 13. Точка, где заводчане комплексные обеды кушают (8)? 14. Какой размер романа короче (7)? 15. Вчерашний головастик (9). 16. Русский директорат (10). 17. Кто из спортсменов боится «сбросить вес» (11)? 18. «Времена» раскрутки Шекспира с Рафаэлем (9). 19. Писатель на съёмочной площадке (9).

Р	Е	Л	Я	Ш	О	Н	Н	И	П	А	Я	Ж
Т	С	Т	Г	У	К	О	А	К	П	М	Т	Е
С	И	О	Р	О	Р	А	Р	О	Л	А	О	Л
А	Р	С	А	Т	П	Г	А	Н	Л	Т	Е	Т
Н	Е	Ц	Е	И	Р	У	А	Т	Е	Л	М	Р
В	К	Е	Т	В	Е	Д	Р	О	Д	И	О	Д
О	Р	Н	С	В	У	Ч	К	К	О	С	П	И
С	А	Н	О	А	З	А	Р	К	С	И	З	М
А	Ч	А	В	Т	Е	Б	А	К	О	Д	А	П
Л	Ь	С	Т	Ф	Е	Н	М	С	С	Т	Р	А
Ь	Н	Е	С	С	К	Е	Ь	Н	В	О	Я	А
Т	Е	Р	П	А	Т	И	Б	И	О	Л	О	В
С	Е	В	О	Н	С	В	О	К	К	Л	О	П

Ответы на задания вы найдёте на стр. 14

СУДОКУ

Заполните пустые клетки цифрами от 1 до 9 так, чтобы в любой строке по горизонтали и по вертикали и в каждом из девяти блоков, отделённых жирными линиями, не было двух одинаковых цифр. Мы предлагаем вам два варианта – простой и чуть посложнее. Желаем удачи!

8	3					9	1	
		6				7		
9	5	8	4			2		
	4		5					
5	3					1	8	
					3		9	
	1		9	8	4		7	
	8				4			
5	7						3	9

		1					6	2
4	6		2		9		1	5
2	3			5				
			9				5	7
6		7	1	3				9
7	1			4				
		6				4		3
9	3		4		1		7	8
5	7					6		

Если у вас есть:

- ♦ тема для публикации
- ♦ отклики на статью



Пишите нам!
aifdacha@aif.ru

Ваше мнение для нас важно!

**Спасибо,
что купили
ЭТОТ
номер!**

Читайте в следующем номере, который выйдет 27 апреля:



- ☛ Что делать с ветками после весенней обрезки?
- ☛ Мастер-класс по подготовке грядок к сезону.
- ☛ Агроном – о разных способах посадки картофеля.



и ещё много интересного!

Дачный афоризм

Тля ест траву,
ржа – железо,
алжа – душу...

Антон Чехов

АРГУМЕНТЫ И ФАКТЫ

Главный редактор «ИФ» И.А. ЧЕРНЯК
Генеральный директор ИД «ИФ» Р.Ю. НОВИКОВ
Шеф-редактор издательско-тематических проектов, главный редактор Д.А. БУРАВЧИКОВА
«ИФ. На даче» № 7 2021 года
Учредитель и издатель – АО «Аргументы и факты».
Свидетельство о регистрации ПИ № 77-14930 от 25.03.2003 г.

Газета зарегистрирована в Министерстве Российской Федерации по делам печати, телерадиовещания и средств массовых коммуникаций.
Редактор Наталья ФИЛИПОВА
Ответственный секретарь Варвара БАХВАЛОВА
1-й зам. генерального директора Марина МИШУНКИНА
Директор службы рекламы Ольга ГАЙДУК
Директор по производству, распространению и подписке Олеся КОРОБКО

Редакционный совет:
Ю.Е. Волохов, юрист, специалист по вопросам, связанным с недвижимым имуществом;
А.В. Исачкин, заведующий кафедрой декоративного садоводства и газоноведения РГАУ-МСХА им. К.А. Тимирязева, доктор с.-х. наук, профессор;
В.Ф. Ливоваров, научный руководитель ФГБНУ «Федеральный научный центр овощеводства», академик РАСХН, доктор с.-х. наук, профессор.
Редакция не несёт ответственности за содержание рекламных объявлений.

Адрес издателя и редакции: 101000, г. Москва, ул. Мясницкая, д. 42
Адрес электронной почты: aifdacha@aif.ru
Телефон для вопросов: (495) 646-57-57
Подписные индексы: 34201, 34187 (льготная) в Объединённом каталоге, П1281, П1282 (льготная) в официальном каталоге Почты России
Реклама в «ИФ»: (495) 646-57-55, 646-57-56 (факс).
E-mail: aifcontact@aif.ru

Номер подписан: 09.04.2021
Время подписания в печать: по графику – 22.00, фактическое – 22.00
Дата выхода в свет: 13.04.2021
Цена свободная
Отпечатано в АО «Прим Принт Москва»: 141707, Московская обл., г. Долгопрудный, Лихачёвский проезд, 5В.
Заказ № 800.
Тираж 307 629 экз.
Перепечатка из «ИФ. На даче» допускается только с письменного разрешения редакции.

Ваши лучшие покупки! СПЕЦИАЛЬНЫЕ ПРЕДЛОЖЕНИЯ!

Светодиодный прожектор с датчиком движения на солнечной батарее

Суперцена! 990 руб.

Обеспечит отличное освещение везде, как на улице так и в помещении!

Работает от солнечной батареи: никаких проводов, не нужна электрическая розетка, устанавливается за несколько минут, 48 ярких светодиодов. Устанавливайте где угодно! Территории вокруг дома, входной двери, лестничной площадке, садовых дорожек, гаража, балкона, дачной веранды и т.д. Датчик движения срабатывает на расстоянии 3-5 метров от движущегося объекта – свет загорается на 25 секунд. Датчик света автоматически включает фонарь ночью и выключает днем. Для зарядки устройству хватит всего трех часов даже при малосолнечной погоде. Не боится неблагоприятных воздействий окружающей среды – работает в дождь и снег.

Лента «Супер Фикс»

1 шт. **690 руб.**
2 шт. **990 руб.**

Лента «Супер Фикс» – это специальный состав, который имеет тройную толщину и обработан сверхсильным клеем, который позволяет ей моментально приклеиться к любой поверхности и образовать герметичное соединение, закрывая даже самые сильные течи, порезы, разрывы и т.д. Легко зафиксировать на любой ровной поверхности (пластик, металл, плитка, дерево, керамика, кирпич, бетон, стекло, брезент и т.д.) и образует герметичное соединение. «Супер Фикс» заделывает влажную поверхность даже под водой!

Культиватор «Торнадо»

2300 руб.
1690 руб.

«Торнадо» – это ручной садово-огородный инструмент для рыхления (перекопки) почвы на глубину 20 см под посадку, удаления сорняков, разработки целинных участков, обработки пристовальных участков деревьев и кустарников. По сравнению с обычной лопатой культиватор «Торнадо» позволяет работать гораздо эффективнее. При работе с культиватором нагрузка равномерно распределяется по рукам, ногам, прессу и спине. Благодаря удобной высокой ручке Вам не нужно пригибаться к земле. Обработать почву стало очень легко, им могут пользоваться даже дети и люди пожилого возраста.

Отпугиватель грызунов и насекомых

990 руб.

Устройство предназначено для отпугивания тараканов, жуков, мышей, крыс. Защищает дом, квартиру, промышленное предприятие площадью до 200 кв. м. Просто вставьте его в розетку. Можно использовать, если в доме дети, собаки и кошки, безопасен для Ваших домашних. В него встроены уютный ночник.

Палочки для очистки сточных труб

690 руб.

Купи одну и получи вторую в подарок!

Палочки Sani Sticks – это быстрый и эффективный способ устранить засор или неприятный запах в трубах, не прибегая к помощи сантехника. Опустите палочку в слив раковины или ванны, полностью погрузив в сточную трубу. Концентрат, входящий в состав, – это смесь энзимов и ферментов; попадая в воду, он начинает действовать мгновенно. Они расщепляют остатки пищи, мощные средства, жир и волосы. Вы можете забыть о забившейся раковине или сливном отверстии душевой кабины. Одной упаковки хватит на год!

Вертикальная суперсушилка для белья

2990 руб. **2490 руб.**

Позволит высушить три загрузки стандартной стиральной машины. 3 яруса плюс 2 дополнительные планки для плечиков позволяют сушить как постельное белье, так и delicate изделия. Например, рубашки и блузки. Покупая одну, фактически Вы получаете сразу три сушилки – ведь Вы сможете развесить на ней до 50 единиц белья. Быстро складывается и занимает очень мало места! Имеет 4 колеса. Сушите любые вещи – от носовых платков и постельного белья до штор и мягких игрушек!

Термокерамический обогреватель

1990 руб. **1490 руб.**

Подключите обогреватель к розетке и выберите необходимую температуру от 15 до 32 градусов. Система климатроник термостат (автоматически выключается, когда достигнет заданной температуры). Встроенный таймер. Встроенный дисплей и встроенная система защиты от перегрева. Малое потребление электроэнергии. Этот термокерамический прибор способен легко согреть помещение площадью 20 кв. м!

Щетка магнитная для мытья окон с двух сторон одновременно

1490 руб. **790 руб.**

Щетка с магнитами не представляет собой сложного устройства, но, как мы знаем, все гениальное – просто! Ее конструкция – это просто две щетки, но главное их свойство – магниты. Щетки притягиваются друг к другу, и между ними помещается стекло. Больше не будет необходимости балансировать на краю открытого окна и вам все равно, на каком этаже вы находитесь, поскольку человек производящий уборку находится внутри помещения. Вы легко моете окна, которые совсем не открываются или на них стоит решетка. С магнитной щеткой вы убедитесь в отличном качестве уборки. Она одновременно моет водой и сразу же вытирает насухо. Чистые окна, без разводов гарантированы!

Светильник «Чемпион солнечная батарея»

Суперцена! 1190 руб.

+ второй в подарок!

Уникальная разработка военной промышленности теперь доступна и вам! Новейшая технология светодиодной панели. Сочетает в себе три устройства: кемпинговая лампа с ярким мягким светом, мощный фонарь прожекторного типа, зарядное устройство «power bank». Создает круговое освещение на 360 градусов и виден даже с расстояния 3 км. Срок службы светодиодных панелей – 100 000 часов, а это означает, что при обычном использовании светильником можно пользоваться всю жизнь. Находясь на рыбалке, охоте, в походе, на даче, в кемпинге на природе и т.д., вам не придется переживать, что в самый ответственный момент Вы останетесь без мощного источника света, так как кемпинговый фонарь имеет два источника питания: солнечную батарею и встроенный аккумулятор большой емкости. Кроме того, вы не останетесь без связи, так как всегда сможете подзарядить свой телефон от разъема USB, который встроены в фонарь.

Новейший автоматический веник

1690 руб. **990 руб.**

Автоматический веник необходим любой хозяйке на каждый день. По бокам прибора размещены щетки, которые вращаются и собирают мусор. Работает без батареек и электричества. Соприкасаясь с поверхностью, щетки начинают двигаться. Боковые щетки собирают мусор и подметают его к центральному валу. Пыль и грязь попадают в специальный контейнер. Основание ручки вращается на 360° и сильно облегчает работу.

Многофункциональный парогенератор

2590 руб. **990 руб.**

Прибор сочетает в себе такие функции, как: паровой утюг, парогенератор, пароочиститель и увлажнитель воздуха. Выработывает непрерывный поток пара, за счет чего хорошо проникает в ткань и расправляет складки, чистит, дезинфицирует и избавляет от неприятного запаха. Уничтожает пылевых клещей и бактерии. Попробуйте погладить им шторы, освежить кресла и диван, избавиться от аллергии и пыли на подушках и одежде. Борется с неприятными запахами и пятнами пота. Прекрасная модель среди ручных отпаривателей.

Фотошторы + Тюль в подарок! Габардин (150x270) 2 шт. 3D-печать. Цветы как живые!

2990 руб. **1990 руб.**

«Золотое искушение»
«Цветочная композиция»

Массажная подушка с функцией прогресса

3800 руб. **1990 руб.**

Ноет спина? Мышцы словно окаменели? Массажная подушка – Ваше спасение! Нефрировые камни, словно опытные руки массажиста промассируют ваши проблемные зоны. Ощутите приятное тепло и легкость в болезненных зонах. Массаж-шпаду + разогрев. Поможет убрать спазмы мышц, согреть и расслабит. Используйте дома, в офисе, в автомобиле. Не является медицинским прибором.

Матрас топпер с анатомическим эффектом

Суперцена! от 1690 руб.

Размеры: 70x200 см; 90x200 см; 120x200 см; 140x200 см; 160x200 см. Делает спальное место удобным и комфортным. Высокоэластичная пена адаптируется к форме тела, обеспечивая бережную поддержку в области шеи, позвоночника, бедер, создавая условия для расслабления и отдыха. Подходит для обновления старых диванов, кроватей, матрасов, разглаживает ямки и перепады.

Бюстгалтер корректирующий «Ах Бра»

1710 руб. **990 руб.**

Обеспечивает необходимую поддержку груди и максимальный комфорт без пелек, крючков, швов и косточек; не собирает складками и не сдавливает по бокам; делает декольте соблазнительным; эластичный, не ограничивает движений, удобно заниматься спортом. Размер «Ах Бра» совпадает с размером вашей одежды (майки, рубашки): S 40-42, M 42-44, L 46-48, XL 50-52, XXL 52-54, XXXL 54-56.

Авточехлы «Новая жизнь»

2590 руб. **1990 руб.**

Чехлы изготовлены из специальной трескоплой ткани «Вин-Локс». Размеры чехлов универсальны, подходят для любой машины.

Самогонный аппарат «Маруся»

2300 руб. **1690 руб.**

Производит 1000 мл самогона в час! Не требует водопровода. Подробная инструкция, Россия.

Утилизатор отходов SANZKS

1790 руб. **1290 руб.**

Для хозяев частного дома, где нет подключения к центральной системе канализации – «Санзкс» для септиков и выгребных ям. Перерабатывает жиры, органику, бумагу, остатки пищи и отходы жизнедеятельности. Перерабатывает содержимое сливной ямы, туалета, канализационной системы в воду, ликвидирует неприятные запахи органического происхождения и уменьшает содержимое в объеме в 30 раз. Упаковки 400 г хватит на 4 летних сезона.

Увеличительные очки-лупа Big Vision (Биг Вижн)

1 шт. **790 руб.**
2 шт. **990 руб.**

Очки-лупа дают визуальное увеличение предмета на 160% и при этом оставляют ваши руки свободными. Они прекрасно подходят для чтения, шитья и выполнения различных работ, требующих большой точности! Не являются медицинским изделием.

Говорящий хомяк Woolly O'Time (Оригинал)

1790 руб. **990 руб.**

Развивающие игрушки способны рассмешить до слез любого, попытавшегося заговорить с ними. Повторяют все произнесенные слова и звуки на любом языке мира, очень забавно получается, когда игрушка повторяет звуки кошек и собак. Когда Вы что-то жуете, она жует с Вами и имитирует кохот!!! Поднимут настроение и помогут развеселить друзей! Покорят сердце ребенка и взрослого с первой минуты знакомства.

Кукла-повторяшка

1790 руб. **1190 руб.**

Развивающие игрушки способны рассмешить до слез любого, попытавшегося заговорить с ними. Повторяют все произнесенные слова и звуки на любом языке мира, очень забавно получается, когда игрушка повторяет звуки кошек и собак. Когда Вы что-то жуете, она жует с Вами и имитирует кохот!!! Поднимут настроение и помогут развеселить друзей! Покорят сердце ребенка и взрослого с первой минуты знакомства.

Ножеточка

2 штуки по суперцене 990 руб.

Правильная и эффективная заточка ножей надолго! Имеет специальные направляющие, которые позволяют заточить нож по всем правилам – с нужным углом заточки. Моментальная и качественная заточка обеспечит долговременную остроту ножа. Заточит нож с зубчатым лезвием. Имеется специальный разъем для ножиц и отвёрток.

Умные очки «Анти-Блик»

Суперцена! 790 руб.

В комплекте: очки, чехол, салфетка для ухода. Улучшают видимость на дороге днем и ночью при вождении автомобиля. Убирают блики на воде во время рыбалки. Защищают глаза во время работы с опасными инструментами. Можно надевать поверх обычных очков с диоптриями.

Чудо-шланг + ПОДАРОК!

30 м **990 руб.**
45 м **1390 руб.**
60 м **1790 руб.**

Чудо-шланг состоит из внутреннего жесткого резинового шланга и внешнего износостойкого нейлона. Конструкция «два в одном» позволяет шлангу под напором воды увеличиваться в размерах до трех раз от изначального размера! Благодаря такой конструкции, вы забудете про колоты и скручивания в процессе использования. Компактный, занимает мало места при хранении и перевозке.

Прибор для удаления волос

1520 руб. **1190 руб.**

Прибор быстро и безболезненно удалит нежелательные волосы над губой, на щеках, подбородке, в зоне подмышек, на ногах и в зоне бикини. Удаляет волосы на корневом уровне.

Нервущиеся японские колготки (черные или телесные)

1290 руб. **790 руб.**

Новейшие японские технологии помогли получить единственный в своем роде продукт – нервущиеся колготки! Они представляют собой переплетения миллионов мелких ниток в жгуты, отличаются повышенной эластичностью, это позволяет им быть более устойчивыми к внешним воздействиям. Колготки держат форму, не теряют своих качеств после 2 тыс. стирок. Благодаря высокой плотности и эластичности скрывают недостатки фигуры, особенно «апельсиновую корку» в области ягодиц и галифе. Повышают тонус, защищают ноги от переутомления благодаря специальным вставкам в области носки. Не скрывают движений, благодаря компрессионному эффекту защищены вены и сосуды.

Мультирезка с контейнером «Миг» 5 в 1

2 штуки по суперцене 990 руб.

Овощерезка «Миг» 5 в 1 – многофункциональное приспособление для быстрого измельчения не только овощей, но и других продуктов! Нарезайте тонкими и толстыми ломтиками, кубиками, дольками и соломкой.

Плита индукционная (настольная)

3600 руб. **1990 руб.**

Незаменимая кухонная техника не только для дачи, но и для владельцев маленькой кухни. Легкая, компактная, высокоэффективная. Регулируемая мощность. Посуда быстро нагревается, а поверхность плиты остается холодной. Упавшие продукты или брызги жира не подгорают. Нагревает в разы быстрее, электроэнергия расходуется гораздо экономнее!

Электрический измельчитель «Молния»

1490 руб. **1290 руб.**

«Молния» – незаменимый помощник на кухне. Он один заменяет несколько бытовых приборов (от кофемолки и мясорубки до яйцерезки и блендера). Компактный размер. В нем 2 самозатачивающиеся насадки из стали для пирирования и нарезки кубиками; вместительная чаша; высокая скорость вращения ножей. Измельчитель «Молния» справляется с продуктами разной твердости (кофейные зерна, лед, овощи, фрукты, орехи), помогает приготовить широкий спектр блюд (жюлье любой густоты, детское питание, соусы, заготовки для салатов и пр.).

Мультилайсер «Китчен Мастер» (3 барабана в комплекте)

1290 руб. **990 руб.**

«Китчен Мастер» сюз с мясорубкой внешне и по принципу работы. Это своего рода терка современного типа. Режет овощи ломтиками, брусками, соломкой, крутами и сохраняет их сочность, делает крошку из шоколада, перетирает орехи, натирает сыр и готовит панночку, шинкует капусту в салат, картофель, яблоки тонкими пластинами. Легко устанавливается и надежно закрепляется на столе. Лезвия из высококачественной стали, не нуждаются в заточке.

Наколенник «Двигайся легко»

2 штуки по суперцене 990 руб.

Фиксирует сустав при сгибании и разгибании ноги. Уменьшает нагрузку на сустав. Не нарушает кровотока. Незаметен под одеждой. Размер наколенника универсальный. Максимальный обхват ноги до 50 см.

Маникюрный набор в подарок

1520 руб. **1190 руб.**

Прибор быстро и безболезненно удалит нежелательные волосы над губой, на щеках, подбородке, в зоне подмышек, на ногах и в зоне бикини. Удаляет волосы на корневом уровне.

Нервущиеся японские колготки (черные или телесные)

1290 руб. **790 руб.**

Новейшие японские технологии помогли получить единственный в своем роде продукт – нервущиеся колготки! Они представляют собой переплетения миллионов мелких ниток в жгуты, отличаются повышенной эластичностью, это позволяет им быть более устойчивыми к внешним воздействиям. Колготки держат форму, не теряют своих качеств после 2 тыс. стирок. Благодаря высокой плотности и эластичности скрывают недостатки фигуры, особенно «апельсиновую корку» в области ягодиц и галифе. Повышают тонус, защищают ноги от переутомления благодаря специальным вставкам в области носки. Не скрывают движений, благодаря компрессионному эффекту защищены вены и сосуды.