

Картины из фетра своими руками

Работа с художественным войлоком предоставляет безграничные возможности для создания разнообразных поделок. Вы сможете изготовить в короткое время удивительные картины, которые не только украсят интерьер квартиры, но и станут хорошим подарком близким и родным.



- Пошаговые описания выполнения моделей в сопровождении ярких фотографий
- Полезные советы по оформлению
- Большое разнообразие представленных сюжетов – цветы, пейзажи, фантазийные мотивы

ISBN 978-5-366-00305-6



9 785366 003056

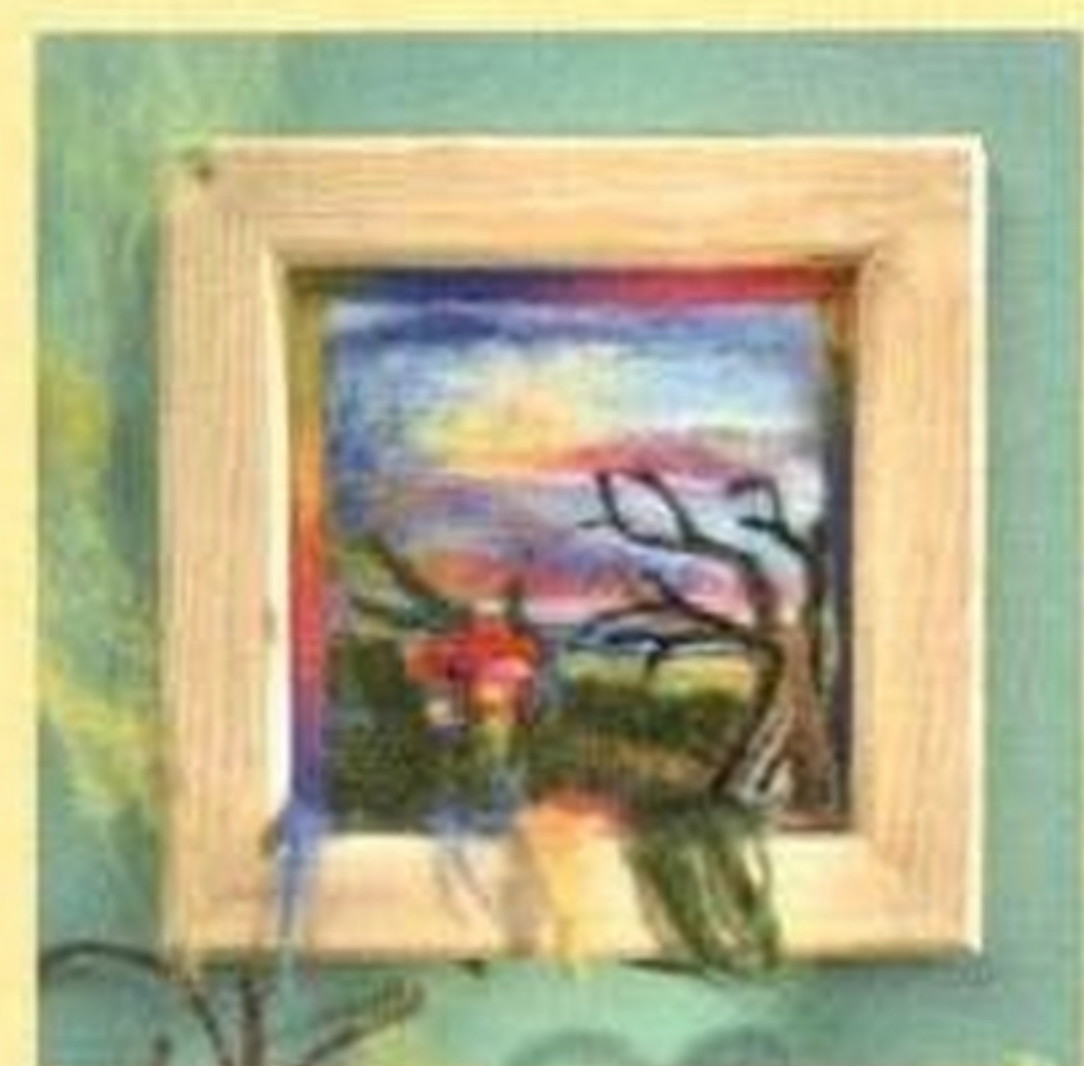
 ИЗДАТЕЛЬСТВО
НИОЛА-ПРЕСС

Новые
идеи!

Жаннетт Кнаке

картины из фетра

своими руками



Содержание

PDF by LdGray

- 4 Общие сведения
- 6 Выкладывание художественного войлока
- 8 Рельефные мотивы
- 10 Букет подсолнухов
- 12 Лаванда
- 14 Ландшафт
- 16 Закат
- 18 Летний дворик
- 20 Великолепие цветов
- 22 Вид из окна
- 24 Зачарованный лес
- 26 Сияние небес
- 28 Аквариум
- 30 Маки



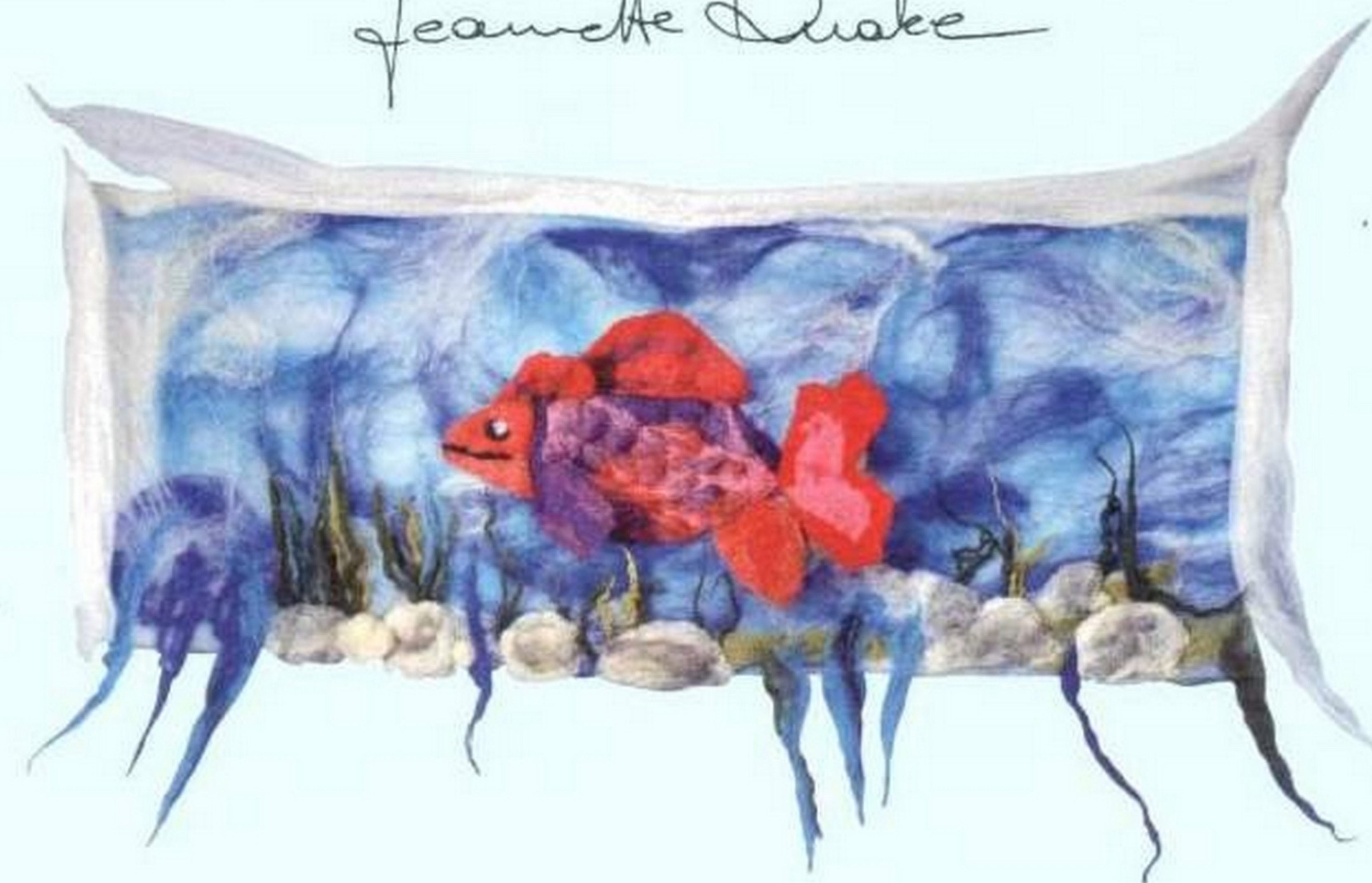
Дорогие читатели!



Работа с художественным войлоком предоставляет безграничные возможности для создания разнообразных поделок. Это увлекательное занятие способствует расслаблению и развитию творческих способностей. Валяние – техника, доступная для начинающих. С ее помощью можно изготовить как простые, так и более сложные картины, игрушки и настенные панно. Изделия получаются очень мягкими. При их выполнении необходимо использовать мыльный раствор. Пошаговые описания позволят быстро сделать предложенные модели. Желаю вам получить от работы истинное удовольствие, вдохновляясь неповторимыми картинами природы.

Ваша

Jeanette Drake



Общие сведения



Основы валяния

Валяние – процесс получения из непряденых шерстяных волокон спрессованной массы, используемой для производства таких материалов, как войлок и фетр.

В ручном валянии применяется шерсть в мотках, изготовленная в фабричных условиях путем камвольного прядения шерсти мериносской овцы и шелка, а также пряжа из ангоры и кашемира. В магазинах для рукоделия широко представлен ассортимент различных сортов мериносской шерсти. Рекомендации по выбору материала можно давать лишь условно, так как

требования, предъявляемые к готовой работе, отличаются.

Процесс ручного валяния успешно осуществляется с помощью мыльного раствора.

Можно комбинировать различные виды шерсти, но только при условии, что речь идет о 100%-й шерсти высокого качества. Не рекомендуется смешивать шерсть с микроволокном или полиамидом.

Основные термины

Шерсть. Для создания картин из художественного войлока лучше всего использовать мериносскую шерсть.

Она очень тонкая, длинноволокнистая, легко скручивается, быстро поддается валянию.

Игла для фильцевания. Специальная металлическая игла с разнонаправленными насечками: с правой стороны они идут сверху вниз, а с левой – снизу вверх. С помощью такой иглы шерсть прокалывается насквозь вертикальным движением до желаемой плотности, благодаря чему волокна спутываются.

СОВЕТ. *Никогда не отделяйте и не выкладываете волокна шерсти мокрыми руками, так как от этого материал слипается.*

Мыльный раствор. Его можно приготовить, смешав 1 л горячей воды (чтобы рука выдерживала температуру) с 1 ст. л. жидкого или натертого хозяйственного или детского мыла. Он ускоряет процесс валяния шерсти.

Поролон. Шерсть укладывают на поролон (чуть больше размеров картины) и прокалывают насквозь иглой для фильцевания. В качестве подкладки также подойдет стандартная губка около 10 см толщиной.

Полиэтилен (с «пузырьками воздуха»). Упаковочный материал для хрупких предметов. На него выкладывают волокна шерсти при работе с мыльным раствором.

Флизелин. Служит основой картины.

Вспомогательные средства. Скалкой прокатывают готовую работу. Махровое полотенце используют для удаления лишней влаги с картины.

С помощью пульверизатора равномерно наносят мыльный раствор.

Материалы и инструменты

- Мериносская шерсть
- Игла для фильцевания
- Пластиковая бутылка
- Мыльный раствор
- Флизелин
- Поролон толщиной 10 см
- Полиэтилен
- Махровое полотенце
- Скалка
- Булька (инструмент для тиснения и получения объема)

Подготовка рабочего места

Разложите на столе полиэтилен. Он должен быть больше поверхности валяния на 5 см со всех сторон. Соответственно для картины 20 x 30 см нужен полиэтилен размером 30 x 40 см. Для получения мыльного раствора используйте жидкое мыло или натрите 1 ст. л. хозяйственного или детского мыла, насыпьте в пластиковую бутылку, залейте горячую воду и взболтайте. Выложите шерстяные волокна желаемого цвета сухими руками во избежание склеивания. В качестве основы картины используйте флизелин, подложив под него поролон.

Выкладывание художественного войлока



1. Разложите на рабочем столе полиэтилен, а поверх него – флизелин. Сухими руками разделите шерстяные волокна на прядки. Выложите на флизелине фон картины, например ландшафт, шерстью соответствующих цветов. При этом сложите вместе 2–3 тонких слоя.



2. Осторожно переложите картину с флизелином на толстую подкладку из поролон. Теперь вертикально проколите иглой для фильцевания, спутывая волокна шерсти. С изнаночной стороны будет видно, насколько хорошо они прошли сквозь основу (рис. 6). При необходимости снова поместите картину на поролон лицевой стороной вверх и повторите действия.



3. После того как шерстяные волокна полностью соединятся с флизелином, переложите картину на полиэтилен. Нанесите мыльный раствор на одну часть работы и осторожно прижмите руками, не смещая ее. Смочите таким способом всю поверхность.

4. Разгладьте ладонями в течение 2 мин круговыми движениями в одном направлении, начав с краев. Надавливайте лишь слегка, чтобы не сдвинуть шерстяные волокна. Постепенно нажим можно усилить. Промокните картину махровым полотенцем, пока она влажная, и снова переложите на поролон.



5. Сухими руками выложите на фон деревья и сучья из тонких скрученных волокон шерсти. Профильцуйте специальной иглой сквозь основу. Свалите после нанесения мыльного раствора, прижимая руками, затем выполните следующие детали таким же способом. В зависимости от мотива повторите действия 2–3 раза до завершения работы.



6. Проверьте с изнаночной стороны картины, хорошо ли прикрепились все детали к флизелину. Затем положите ее на полиэтилен, прокатайте скалкой в течение 10 мин с каждой стороны, предварительно нанеся мыльный раствор. Это позволит шерсти еще лучше свалиться, и готовая работа будет выглядеть более плотной. Промокните махровым полотенцем и оставьте высыхать.



Рельефные мотивы

1. Для того чтобы картина казалась объемной, выполните на ее готовой, но еще влажной поверхности рельефные детали. После прокатывания скалкой они будут выделяться на общем фоне. Положите работу на поролон. Сухими руками скатайте шерстяные волокна, например, для создания стебля цветка, разместите в нужном месте и профильтруйте иголкой. Нанесите немного мыльного раствора и разгладьте руками, уваливая шерсть.

2. Выложите цветки в виде маленьких шариков красного цвета. Как правило, наслаивается до восьми слоев шерсти, чтобы деталь впоследствии оставалась рельефной. Выполните серединку цветков, скатав небольшое количество шерсти черного цвета. Профильтруйте иголкой. Нанесите мыльный раствор и прижмите руками.

3. Для того чтобы такие элементы картины, как, например, камни или большие цветы, выглядели объемными, изготовьте их отдельно. Для этого выложите на поролоне восемь слоев шерсти. Профильтруйте их иголкой для спутывания волокон.



8

4. Подготовленную деталь положите на полиэтилен и сбрызните мыльным раствором. Мягко и без нажима разгладьте шерстяные волокна равномерными движениями пальца. Обратите особое внимание на то, чтобы камни или цветы не получились плоскими. При необходимости добавьте еще немного шерсти и свалайте.

5. Свальнойте обратную сторону детали круговыми движениями в течение 3 мин. Перенесите на основу, размещенную на поролоне, в нужное место, профильтруйте иголкой и свальнойте.

6. Изготовьте объемные цветы тем же способом (шаги 3 и 4). Проведите по краям отдельных лепестков булькой, слегка надавливая. Заверните во влажное махровое полотенце, используя скалку, и уваливайте примерно 3 мин. Разверните, переверните детали на обратную сторону и повторите действия. Положите готовые лепестки на картину и профильтруйте иголкой.



9

Букет подсолнухов

1. Разложите флизелин в качестве основы картины на большом куске поролона. Выложите шерстяными волокнами белый фон, вазу, зеленые тени под ней и профильцуйте иголкой.

2. Переложите основу на полиэтилен, нанесите мыльный раствор и осторожно прижмите, не смещая волокна шерсти. Разгладьте картину в течение 2 мин круговыми движениями, затем промокните махровым полотенцем и снова положите на поролон.

3. Теперь выполните темно-зеленые листья, лежащие под подсолнухами, профильцовывая иголкой. Нанесите мыльный раствор и прижмите ладонями.

4. Создайте отдельно цветы и листья, находящиеся в центре, и свалайте их (с. 8). Прикрепите к основе.

5. Подготовьте скрученные лепестки цветка и большие зеленые листья, используя бульку. Они будут выглядеть рельефно на общем фоне. Прикрепите с помощью иголки. С изнаночной стороны будет видно, насколько хорошо прошли волокна шерсти сквозь основу.

6. После того как работа высохнет, приклейте ее на доску, выложенную сухими травами и окрашенную. Пробейте отверстия на расстоянии 5 см от верхних краев картины. Скатайте шнур, используя шерсть различных цветов.

7. Проденьте шнур в отверстия, завяжите несколькими узлами и повесьте картину на стену.



Вам потребуется

- Мериносовая шерсть: 25 г белого цвета – для фона, по 10 г желтого, оливкового, светло-зеленого, темно-зеленого, кремового и коричневого цветов – для деталей
- Деревянная доска, выложенная сухими травами и окрашенная, 50 x 70 см
- Флизелин, 40 x 35 см
- Поролон

- Полиэтилен
- Мыльный раствор
- Махровое полотенце
- Скалка
- Булька
- 2 металлических кольца диаметром 20 мм
- Инструмент для пробивания отверстий
- Иголка для фильцевания
- Текстильный клей
- Ножницы



Лаванда



1. Разложите на поролоне флизелин и разделите его в длину на три неравные части. Обозначьте границы будущих картин карандашом или маркером. Теперь выложите их фон и свалайте, предварительно нанеся мыльный раствор и разглаживая руками.

2. Выполните рельефные детали (с. 8–9).

3. Отдельно подготовьте цветы лаванды со стеблями и дерево и прикрепите их к основе. По желанию профильтруйте буквы иглой. Оставьте высыхать.



Вам потребуется

- Мериносовая шерсть: по 25 г белого, оливкового и темно-зеленого цветов – для фона; по 20 г фиолетового, розового, темно-розового, оливкового, темно-зеленого и кремового цветов для деталей
- Хлопчатобумажная ткань лилового цвета, 60 x 140 см
- Флизелин, 140 x 40 см

- Поролон
- Полиэтилен
- Мыльный раствор
- Махровое полотенце
- Скалка
- Деревянная перекладина длиной 60 см
- Швейная машина
- Булавки или карандаш
- Игла для фильцевания
- Ножницы

4. Выкроите из хлопчатобумажной ткани полосу 5 см шириной и оформите ею края картины, пристрочив на машине. Вырежьте ткань размером 40 x 140 см, сложите с картиной лицевыми сторонами вместе и стачайте, оставив отверстие 25 см. Затем выверните изделие и зашейте отверстие. Вырежьте 4 полоски для петель, наметайте их к изнаночной стороне работы на равном расстоянии и пристрочите.

5. Отдельно свалайте волокна шерсти разных цветов (с. 8) и украсьте ими картину, пришив в разных местах.

СОВЕТ. Эти фрагменты картины производят по отдельности отличное впечатление. Для выполнения каждого выберите квадратный формат. Картины можно расположить в ряд на стене, подвесив на петли.



Ландшафт

1. Выложите на флизелине фон картины, используя синие, белые и зеленые шерстяные волокна.

2. Свляйте фон картины (с. 6), не прокатывая пока скалкой, а прижимая руками.

3. Теперь выполните белые облака, выкладывая волокна прядками. Во время уваливания шерсти постоянно сверяйтесь с образцом и при необходимости корректируйте.

4. Свляйте отдельно кусты и камни (с. 8), подложив поролон, затем разместите на картине в нужном месте и профильтуйте иглой для прикрепления к флизелину.

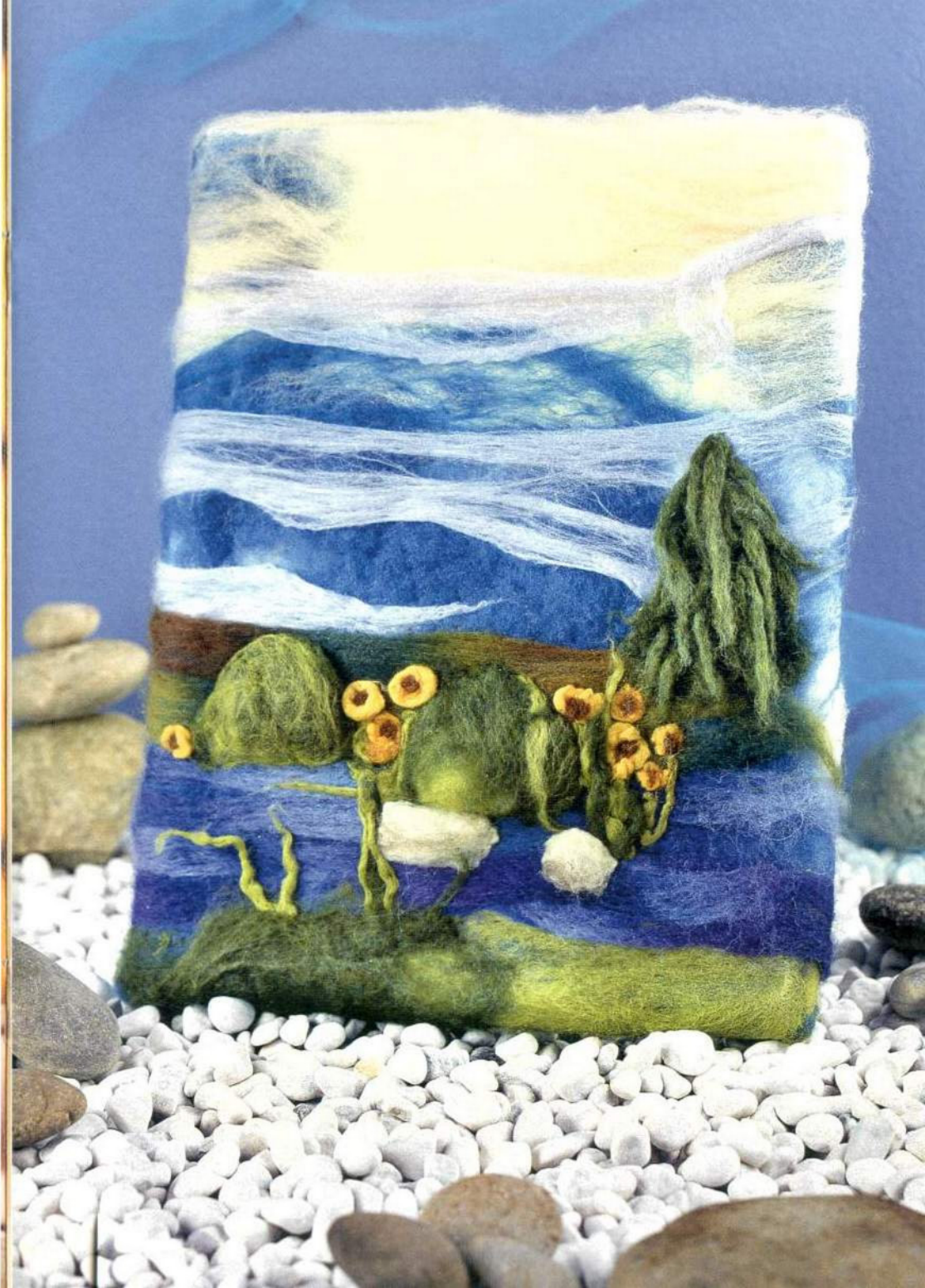
5. Для создания цветов изготовьте шнуры около 3 см длиной и 3 мм толщиной, скрутите их и с помощью иглы прикрепите к основе, как и серединки цветов, выполненные в виде шариков шерсти.

6. После высыхания приклейте картину на деревянную доску. При желании можно дополнительно украсить.

СОВЕТ Отдельно подготовьте такие элементы, как, например, цветы, их стебли и кусты, подложив поролон. Поскольку шерстяные волокна до прикрепления к основе успеют высохнуть, слегка смочите их мыльным раствором и профильтуйте иглой, прежде чем начать уваливать все изделие. Картины, приклеенные к деревянной доске, получаются очень красивыми.

Вам потребуется

- Мериносовая шерсть: по 20 г белого, синего, бирюзового, светло-синего, зеленого, оливкового, светло-серого и темно-зеленого цветов
- Флизелин, 40 x 30 см
- Поролон
- Полиэтилен
- Мыльный раствор
- Лен, 40 x 30 см
- Игла для фильцевания
- Махровое полотенце
- Скалка
- Деревянная доска
- Текстильный клей
- Ножницы



Закат

1. Выполните на флизелине фон картины. Используйте волокна шерсти разных цветов, чтобы лучше передать игру оттенков. Например, в том случае, когда нужно положить шерсть красного цвета, оттените ее близким по гамме цветом – желтым и оранжевым.

2. Выложенный фон профильцуйте иглой, подложив поролон. Затем осторожно перенесите основу картины на полиэтилен и сваляйте (с. 6).

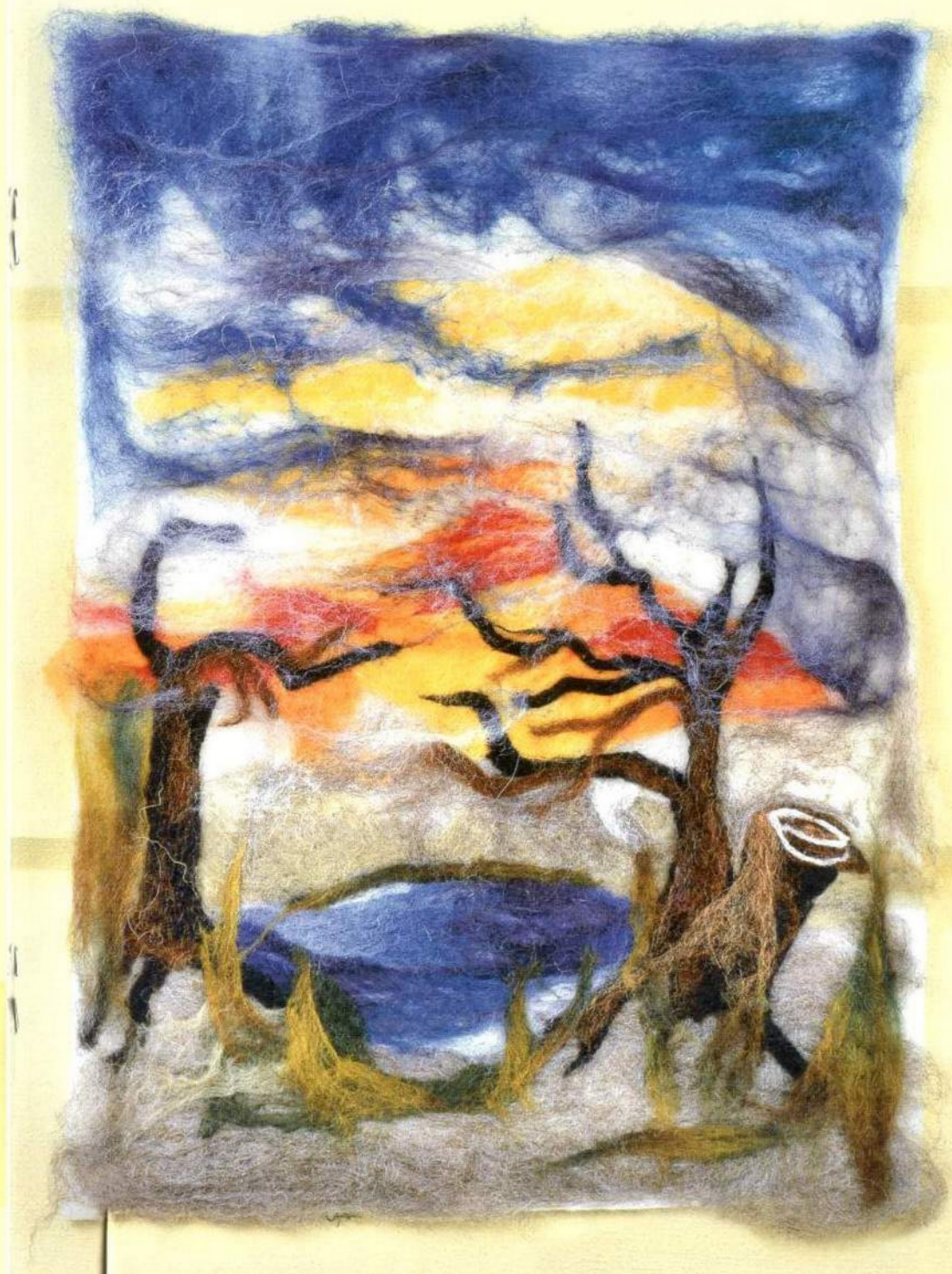
3. Снова переложите работу на поролон и подкорректируйте: например, до прокатывания скалкой выложите дополнительные волокна шерсти в верхнюю часть картины, изображающую небо, и сваляйте.

4. Выполните отдельно деревья и травы (с. 8) и соедините с фоном, профильцуйте иглой. Затем сваляйте все изделие и оставьте высыхать.

СОВЕТ. Эта картина может быть не только эффектным украшением стены. Из нее получится прекрасный чехол на диванную подушку. Чтобы последующий уход за вещью был максимально простым, подержите еще влажную работу около 10 мин в бельевой сушке. При этом следует предвидеть усадку примерно на 25%. После этого модель лучше сохраняет форму.

Вам потребуется

- Мериносовая шерсть: по 10 г белого, оливкового, зеленого, черного, оранжевого, красного и коричневого цветов
- Флизелин, 35 x 50 см
- Поролон
- Полиэтилен
- Мыльный раствор
- Махровое полотенце
- Скалка
- Игла для фильцевания
- Ножницы



Летний дворик

1. Вырежьте флизелин по размерам и форме деревянной доски и выложите на нем фон – небо и дом, как показано на образце. Свальнойте.

2. Детали, которые будут выделяться на общем фоне, например дверь и окно, свальнойте отдельно и прикрепите к картине, профилювая иглой (с. 8).

3. Маленькие кофточку, штанишки, белье и носочки выполните отдельно, смочив мыльным раствором, и свальнойте со шнуром (бельевой, веревкой), скрученным из волокон шерсти. При создании композиции открывается простор воображению. Штанишки брюк, например, можно разрезать ножницами, после чего заново увалить края.

4. Теперь прикрепите белье на веревке к фону, профилювая иглой, и оставьте высыхать. Приклейте готовую работу к деревянной доске.

СОВЕТ. При разрезании изделия ножницами его края будут выступать и тем самым казаться толще, чем остальная поверхность работы. Поэтому их следует снова увалить. В качестве основы подойдет дощечка любой формы.



Вам потребуется

- Мериносовая шерсть: по 25 г оливкового, розового, красного, темно-красного, светло-красного, светло-зеленого, темно-зеленого, белого, светло-синего, синего цветов
- Деревянная доска, 40 x 25 см
- Свальный шнур длиной 25 см и в диаметре 0,5 мм

- Флизелин, 40 x 25 см
- Поролон
- Полиэтилен
- Мыльный раствор
- Махровое полотенце
- Скалка
- Игла для фильцевания
- Текстильный клей
- Ножницы



Великолепие цветов

1. Выложите фон картины на флизелине, подложив поролон, и профильтуйте иглой. Переложите работу на полиэтилен и свалайте, нанеся мыльный раствор и разглаживая ладонями. При этом не используйте скалку.

2. Цветы, стебли и зеленые листья выполните отдельно (с. 8), используя бульку. Затем прокатайте скалкой в течение 3 мин, завернув в махровое полотенце.

3. Подготовленные, но еще влажные детали положите на фон, профильтуйте по очереди иглой для прикрепления к основе картины.

4. Маленькие лепестки и сердцевинки цветов свалайте в виде шариков шерсти с помощью иглы. Прикрепите к картине и оставьте высыхать.

5. Хлопчатобумажная подкладочная ткань голубого цвета рассчитывается

в соответствии с размерами готовой картины. Сложите ткань пополам и проложите по краям зигзагообразную строчку.

6. Вырежьте для окантовки 4 полоски из пестрой ткани шириной 10 см, прибавив еще 2 см для припусков на швы.

7. Пристрочите полоски к ткани голубого цвета, положив их лицевыми сторонами вниз и отступив на 5 см от краев. Теперь загните полоски на изнаночную сторону ткани. Наметайте ниткой контрастного цвета и прострочите на машине прямым швом.

8. Положите высохшую картину посередине ткани и пристрочите.

СОВЕТ. Для придания объема изделия положите между картиной и тканью голубого цвета подкладку.



Вам потребуется

- Мериносовая шерсть: по 15 г коричневого, персикового, песочного, желтого, оранжевого, светло-зеленого и темно-зеленого цветов
- Хлопчатобумажная ткань голубого цвета, 100 x 50 см
- 4 пестрых полоски для окантовки, 60 x 10 см каждая
- Флизелин, 30 x 30 см
- Поролон
- Полиэтилен
- Мыльный раствор
- Игла для фильцевания
- Махровое полотенце
- Скалка
- Булька
- Ножницы
- Швейная машина
- Нитки для шитья



Вид из окна

1. Выложите на флизелине фон, при этом используйте для неба шерстяные волокна белого цвета, а для облака – синего. В нижней части картины выполните зеленый луг.

2. Полностью выложенный фон профильтруйте на поролоне иглой. Затем переложите основу картины на полиэтилен, нанесите мыльный раствор и свалайте. Прокатайте работу скалкой в течение 10 мин (с. 7).

3. Для создания цветов скрутите волокна шерсти и свалайте шнуры 3 см длиной и 2 мм толщиной.

4. Положите шнур для одного цветка на поверхность картины в нужное место, профильтруйте иглой, спутывая волокна с основой. Ориентируясь по образцу, выполните остальные головки цветков.

5. Прикрепите иглой в нижней части картины необработанные волокна шерсти – это будут листья.

6. Оформите высохшую картину в рамку.



СОВЕТ. В процессе работы можно поместить картину до того, как она будет полностью готова, в рамку.

При желании украсьте луг цветами и травами. Нескрученные волокна шерсти дополняют композицию.

Вам потребуется

- Мериносовая шерсть: по 10 г белого, синего, зеленого, темно-серого, красного и темно-зеленого цветов
- Деревянная рамка, 17 x 12 см
- Поролон
- Полиэтилен
- Мыльный раствор
- Игла для фильцевания
- Скалка
- Махровое полотенце
- Текстильный клей
- Ножницы

Зачарованный лес

1. Разложите флизелин на рабочей поверхности стола и, сверяясь с образцом, выложите небо, лес и нижнюю часть картины шерстяными волокнами нужных цветов.

2. Выполните отдельно стволы деревьев, ручей, камни и травинки, профилируйте их с помощью иглы, подложив поролон. Прикрепите к основе. Дополнив композицию, сваляйте картину, смочив мыльным раствором.

3. Изготовьте большие камни, прокалывая иглой до желаемой плотности, сваляйте и прикрепите их к основе картины.

4. Сделайте ветви из тонких волокон шерсти, скрутив их и затем присоединив к деревьям, профилировывая иглой, на основе.

Вам потребуется

- Мериноссовая шерсть: по 10 г оливкового, темно-зеленого, бирюзового, светло-синего, темно-синего, черного, коричневого, хаки, песочного, белого, желтого, лилового, розового, красного, темно-красного, светло-красного и светло-зеленого цветов
- Хлопчатобумажная ткань или сатин, 120 x 90 см

5. После высыхания окантуйте картину. Для этого выкроите полоску 100 x 15 см, положите ее лицевой стороной и пристрочите на машине вдоль краев работы, не натягивая ткань, а, наоборот, позволяя образовываться складкам. Загните полоски на изнаночную сторону и наметайте таким образом, чтобы края отдельных полосок были закрыты. Вырежьте ткань 90 x 50 см – окончательный размер изделия – и пришейте, сложив лицевыми сторонами вместе. Оставьте не зашитым отверстие 20 см для выворачивания.

СОВЕТ. Эту картину можно повесить на свалянные шнуры. Для создания петель, в которые продевают деревянную перекладину, наметайте 4 полоски размером 5 x 20 см к изнаночной стороне работы. Следите за тем, чтобы они размещались на одинаковом расстоянии друг от друга. После этого стачайте.

- Флизелин, 90 x 50 см
- Поролон
- Полиэтилен
- Мыльный раствор
- Махровое полотенце
- Скалка
- Игла для фильцевания
- Ножницы
- Швейная машина
- Нитки для шитья



Сияние небес

1. Выполните на флизелине фон картины, сверяясь с образцом. После первого слоя выложите второй, отщипывая волокна шерсти тонкими прядками, чтобы добиться эффекта плавных цветовых переходов.

2. Положите композицию на полиэтилен, смочите мыльным раствором и слегка разгладьте ладонями, не сдвигая слои.

3. Дополните фон картины в случае необходимости и свалайте снова, но не прокатывайте скалкой.

4. Подготовьте скрученные из волокон шерсти шнуры толщиной 2 мм для дерева, а также зеленой растительности в нижней части картины. Затем профильтруйте эти детали

иглой, прикрепляя к основе. Теперь свалайте работу и прокатайте скалкой, нанеся мыльный раствор.

5. Цветы, рамку и объемные элементы изготовьте отдельно, выложите на основу в нужные места и профильтруйте иглой, спутывая волокна.

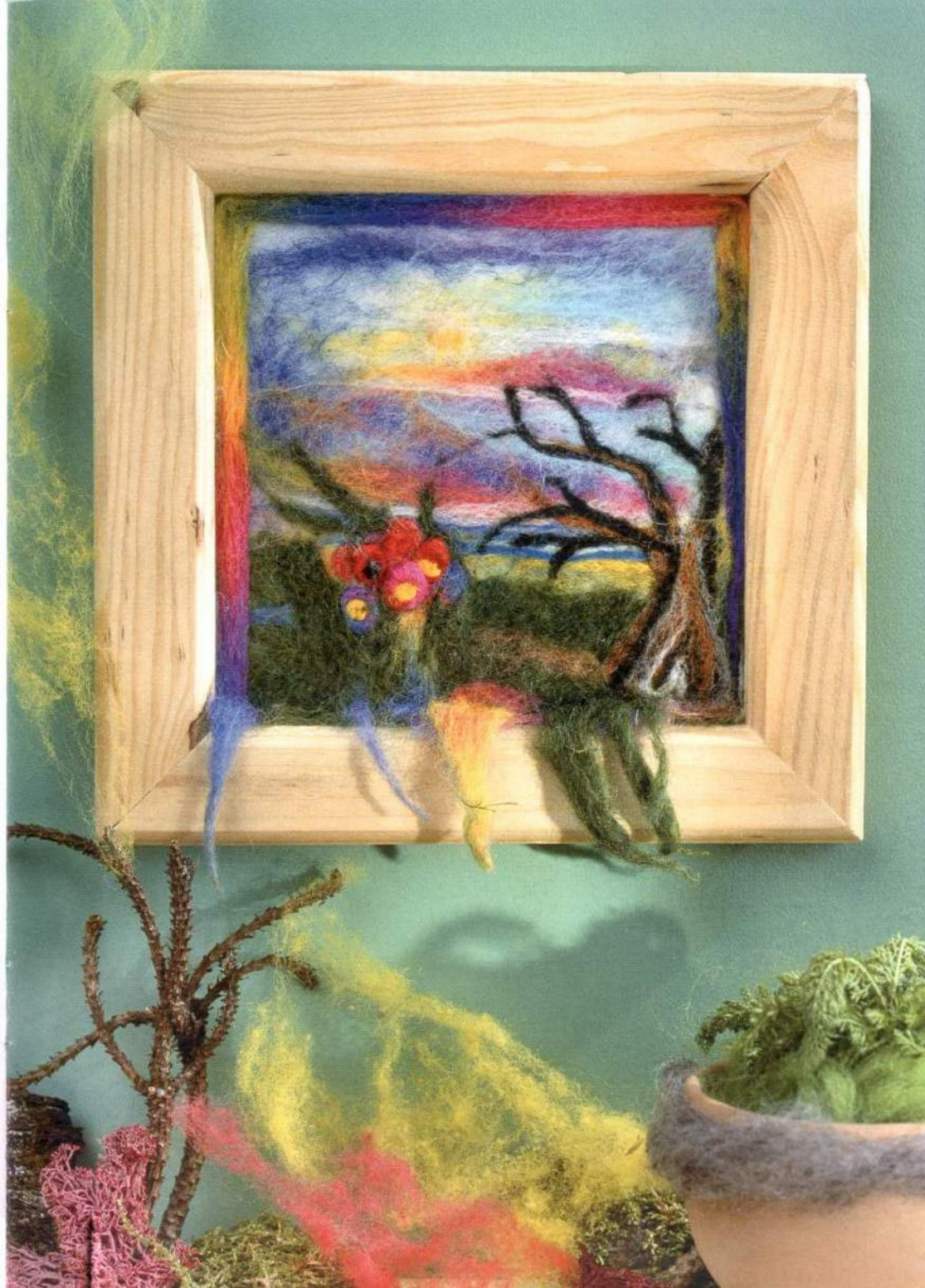
6. Оставьте работу высыхать, после чего оформите в деревянную рамку, используя текстильный клей.

СОВЕТ. Рекомендуется выкладывать слои шерсти равномерно, чтобы были заметны рельефные детали.

Вам потребуется

- Мериносная шерсть: по 10 г белого, синего, бирюзового, зеленого, желтого, темно-серого, красного, фиолетового, коричневого, черного и темно-зеленого цветов
- Деревянная рамка, 15 x 15 см
- Флизелин, 15 x 15 см

- Поролон
- Полиэтилен
- Мыльный раствор
- Махровое полотенце
- Скалка
- Игла для фильцевания
- Текстильный клей
- Ножницы



Аквариум

1. Положите флизелин на поролон и выложите фон аквариума, сверяясь с образцом. При этом отделяйте волокна шерсти не равномерно, чтобы изобразить волны и создать различные оттенки синего цвета.
2. Закончив композицию, профильтруйте иглой до нужной плотности, перенесите на полиэтилен и нанесите мыльный раствор на всю поверхность.
3. Вначале слегка прижмите шерсть ладонями, не смещая слои, затем перейдите к круговым движениям. После 2 мин работы промокните махровым полотенцем и переложите картину на поролон. Снова выложите синие и белые волны и свалайте.
4. Плоские детали рыбы и камни в нижней части картины выполните отдельно (с. 8) и выложите в нужные места. Плавники и элементы, которые должны выделяться на общем фоне, изготовьте позже.
5. Профильтруйте плавники и голову рыбы иглой. Выполните чешуйки и большие камни, используя для придания объема бульку, после чего выложите на картину и свалайте.
6. По краям готовой работы прикрепите иглой широкие полосы из шерсти белого цвета. Чтобы следы от уколов были незаметны, нанесите мыльный раствор и свалайте.



Вам потребуется

- Мериносовая шерсть: 25 г белого цвета – для фона, по 20 г красного, белого, бирюзового, синего, розового, фиолетового, лилового, черного, серого, темно-зеленого, оливкового цветов – для деталей

- Флизелин, 60 x 25 см
- Поролон
- Полиэтилен
- Мыльный раствор
- Махровое полотенце

- Скалка
- Булька
- Игла для фильцевания
- Ножницы





Цветок на стене

1. Размер цветка – 7,5 см в длину. Для головки мака свалайте от 5 до 6 отдельных лепестков размером 4 x 12 см, используя бульку, и в завершение профильтуйте их иглой, соединяя друг с другом.
2. Слегка свалайте стебель с листом и прикрепите к цветку, профильтровывая иглой. Сделайте тычинки из скрученного черного шнура толщиной 2 мм и прикрепите в сердцевину цветка.
3. После высыхания распушите цветок под воздействием пара от утюга. Если лепестки отделились, снова прикрепите их, профильтровывая иглой.



Для панно с маками

- Мериносовая шерсть: по 25 г оливкового, розового, красного, темно-красного, светло-красного, светло-зеленого и темно-зеленого цветов
- Металлическая конструкция, 65 x 20 см, прищепки
- Флизелин: 2 куска по 18 x 17 см, 1 кусок 20 x 18 см

Вам потребуется

- Поролон, полиэтилен
- Махровое полотенце
- Булька, мыльный раствор, игла для фильцевания, ножницы

Для цветка на стене

- Мериносовая шерсть: 15 г оливкового цвета, по 20 г розового, красного, светло-красного, светло-зеленого и темно-зеленого цветов

Панно с маками

1. Положите все три куска флизелина на поролон. На каждом выложите фон и, нанеся мыльный раствор, свалайте.
2. Выполните цветы и стебли по отдельности. Прикрепите к подготовленному фону, профильтровывая иглой (с. 8).
3. Создайте цветы, расположенные в центре, в виде шариков шерсти, профильтровывая их иглой на поролоне. Подготовьте красный шнур для окантовки: свалайте, положите на картины и профильтруйте, спутывая волокна с основой.
4. Неровные края аккуратно обрежьте ножницами, заново свалайте и оставьте работу высыхать. Подвесьте картины на прищепки и прикрепите к металлической конструкции.

СОВЕТ Для большей рельефности головки мака могут быть выполнены тремя различными цветами: например, желтым, оранжевым и красным.

