



ЭКСПРЕСС-
КУРС

Рисуем фигуру человека акварелью



НАБРОСКИ ФИГУРЫ ЧЕЛОВЕКА • ПО СУХОМУ И ПО МОКРОМУ • РЕЗЕРВАЖИ •
ФИГУРА ЧЕЛОВЕКА В ДВИЖЕНИИ • ТЕЛЕСНЫЕ ТОНА

Рисуем фигуру человека акварелью



УДК 75.02
ББК 85.14
Р 54

Cuaderno Del Artista: Figura a la acuarela

Textos: David Sanmiguel

Fotografias: Archivo Parramon

© Copyright Parramon Paidotribo — World Rights
Published by Parramon Paidotribo, S. L., Badalona, Spain

Р 54 **Рисуем** фигуру человека акварелью. Экспресс-курс ; [пер. с исп. И. Головенко]. — М. : Эксмо, 2014. — 40 с. : ил.— (Я — художник! Кисти и краски).

ISBN 978-5-699-71688-3

Это простое и удобное руководство по техникам рисования фигуры человека акварелью поможет вам в кратчайшие сроки освоить приемы профессиональных художников и добиться впечатляющих результатов. Пошаговые мастер-классы, упражнения «рисуем по номерам» и работы мастеров живописи помогут вам успешно выполнить все творческие задания и достичь мастерства.

УДК 75.02
ББК 85.14

ISBN 978-5-699-71688-3

© Головенко И., перевод на русский язык, 2014
© Оформление. ООО «Издательство «Эксмо», 2014

Содержание

Введение 5

ОСНОВНЫЕ ПОЛОЖЕНИЯ 6

По сухому и по мокрому 6

Резерважи 8

Детали: резерважи и оттенки 10

Практика: рисование по мокрому 12

Наброски фигуры человека 14

Детали: сцена в интерьере 16

Практика: набросок портрета в ограниченной цветовой гамме 18

Фигура человека в движении 20

Практика: наброски движения 22

Телесные тона 24

Детали: тона кожи 26

ОТ НАТУРЫ К РИСУНКУ 28

Глоссарий 36

ТЕТРАДЬ ХУДОЖНИКА

СОВЕТЫ

ИНСТРУМЕНТЫ

УПРАЖНЕНИЯ



Введение

Ничто так не передает тонкость и мягкость акварельной техники, как изображение человеческого тела. Прозрачность и хроматичность, присущие этой технике, позволяют художнику выразить всю свою чувственность в изображении человека и особенно его обнаженного тела. Начинающий художник найдет в этой книге ключевые понятия акварельной живописи, а опытному живописцу она поможет усовершенствовать технику изображения и передать особое настроение рисунка.



Книга состоит из двух дополняющих друг друга частей. В разделе «Основные положения» даются подробные объяснения основ техники рисунка, что позволит любому желающему подробно, шаг за шагом, изучить и проанализировать весь процесс его создания. В разделе «От природы к рисунку» предлагаются четыре объекта: их изображение в крупном масштабе, а также линейная копия, что дает возможность без труда распечатать, увеличить и перенести изображение на ткань или другую основу. Также предлагается палитра цветов, которую можно по вкусу изменять или расширять.

Все эти ресурсы дают учащемуся возможность самостоятельно завершить предложенные рисунки, принимая во внимание комментарии и рекомендации из первого раздела.

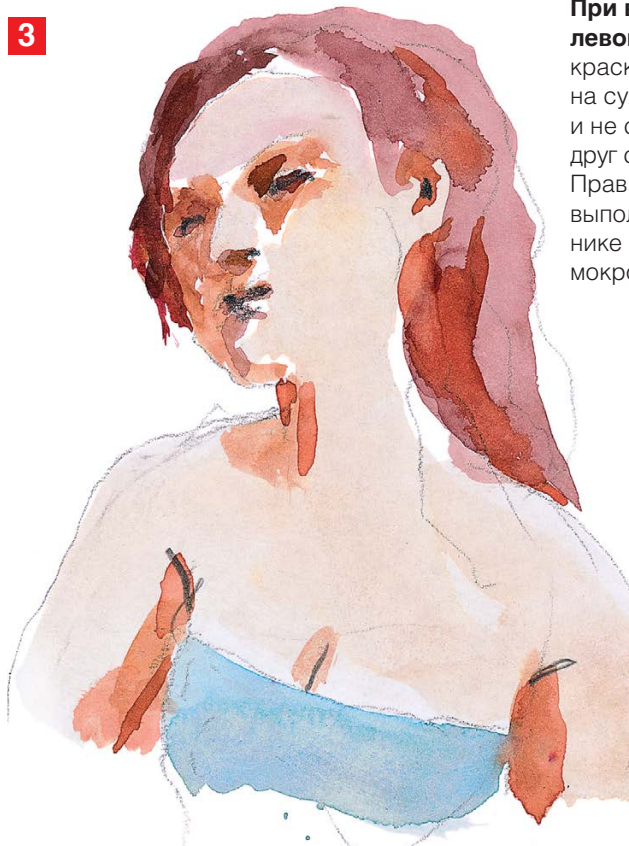
В целом этот краткий курс предлагает комплекс последовательных теоретических и практических советов, которые можно воплотить на практике здесь и сейчас.

При нанесении на влажную поверхность краски легко смешиваются, и в результате получаются неповторимые, привлекательные тона **1**

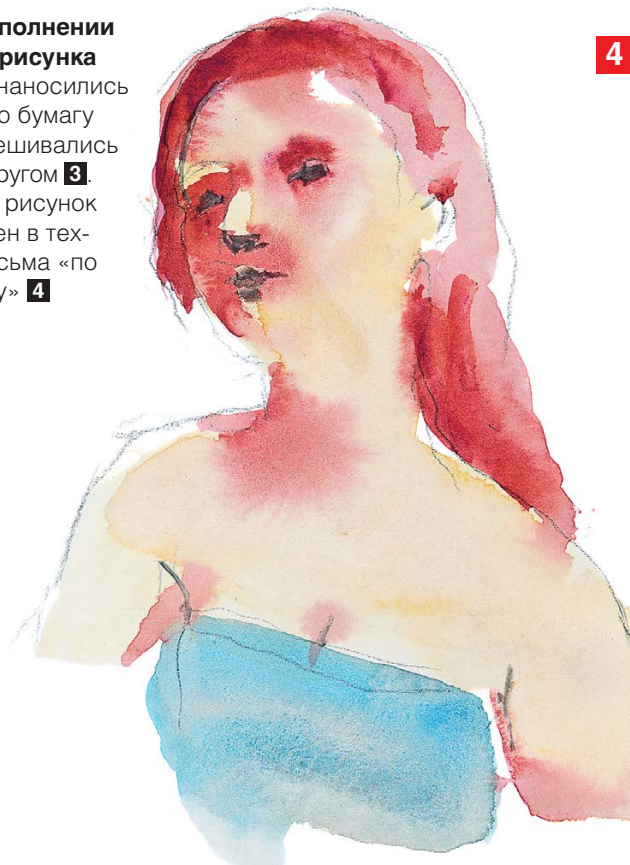
Нанесение пятен на сухую поверхность создает мягкую и многослойную прозрачность, сквозь которую проглядывают контуры всех нанесенных слоев **2**

По сухому и по мокрому

Подвижность воды играет в акварельной живописи главную роль. Размывание цвета, впитывающая способность бумаги, высыхание цветовых слоев — это факторы, определяющие результат. Краски можно наносить как на влажную, так и на сухую поверхность. На влажной поверхности краски свободно расплываются и перемешиваются самым неожиданным образом, а на сухой мазки накладываются друг на друга, при этом четко видны контуры предыдущего мазка. Эти техники дают разные эффекты: свободный и спонтанный или точный и просчитанный. Многие акварелисты применяют обе техники, которые прекрасно подходят для изображения фигуры человека.



При выполнении левого рисунка краски наносились на сухую бумагу и не смешивались друг с другом **3**. Правый рисунок выполнен в технике письма «по мокрому» **4**



Нанося краски на предварительно увлажненную бумагу, можно получить неожиданные смешения тонов, что придаст им эффект шелковистости **5**

**5**

На этом рисунке в зоне красного пледа краски нанесены на влажную поверхность. Так как здесь использованы цвета одной гаммы, результат их смешивания получился очень гармоничным, не нарушающим форму **6**

**6****7**

В случае монохромного рисунка не существует проблемы нежелательного смешивания тонов. Художник может наносить новые мазки на еще не высохший слой и получить вполне приемлемый результат **7**



КРАСКИ НА СУХОЙ ПОВЕРХНОСТИ



Нанесение краски на сухую бумагу позволяет получить чистые и прозрачные тона. При работе понадобится терпение, так как новый тон можно наносить только после высыхания предыдущего слоя — тогда границы между различными цветами будут четкими и несмазанными.

В акварельной живописи не используется белая краска. Ее роль выполняют незакрашенные участки белой бумаги. Резерваж — это часть листа, которая остается незакрашенной, благодаря чему мы получаем зону белого цвета. В окружении тонированных участков эта белая зона становится неотъемлемым элементом всей композиции.

После аккуратного оформления цветом контуров белых участков они могут быть слегка затонированы. Резерважи — неизменный прием в написании любого образа, они играют такую же важную роль, как и тонированные участки рисунка.

Резерважи

Резерваж на этом рисунке отчетливо передает контуры книги. Это один из самых явных примеров использования резерважа **1**



Сначала зона цветов была оставлена незакрашенной, затем внутри этой зоны были нанесены цветочные пятна. Это один из самых частых приемов, которыми пользуются акварелисты **2**

1



3

На этом рисунке оставлены белыми большие участки. Тем не менее, значительные затонированные зоны создают композиционно завершённую сцену **3**



4

Распределение белого цвета создает интересный художественный эффект. Внимание привлекает чередование закрашенных и незакрашенных зон **4**

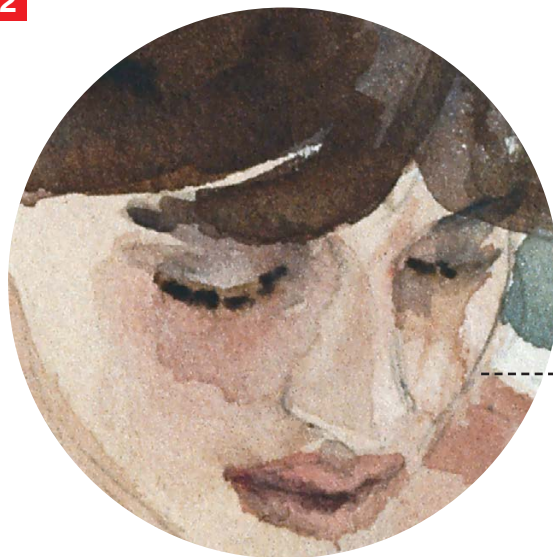


5

На этом рисунке участки, оставленные белыми, являются композиционным элементом и придают наброску спонтанность и простоту **5**

Резерважи, даже когда они совсем не затонированы, могут превращаться в поистине хроматическую зону, если художник точно знает, какой эффект хочет получить. Контуры резерважей совпадают с границами тональных пятен и создают единое изображение. Таким образом, формирование резерважей — это один из важнейших приемов акварельной живописи. На этом рисунке сочетание участков белого цвета и тонированных зон придает изображению форму и объем. При использовании этого приема нужно сначала тщательно продумать распределение цветовых пятен.

2



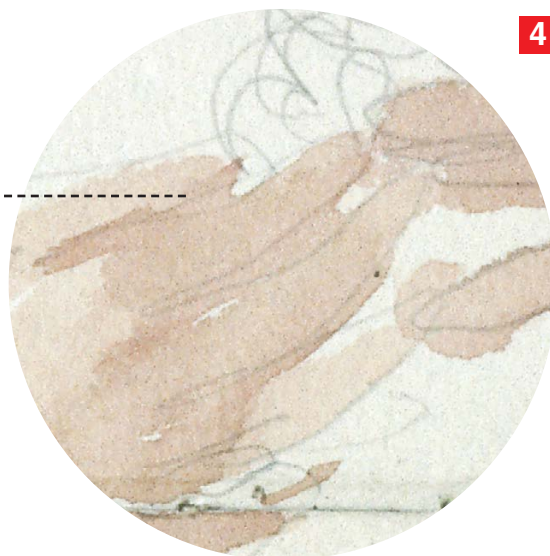
ДЕТАЛИ:

Резерважи и оттенки

1



В этом рисунке использованы только четыре цвета: жженая сиена, слегка разбавленная водой, красноватый тон для волос, бледно-зеленый и серый **1**

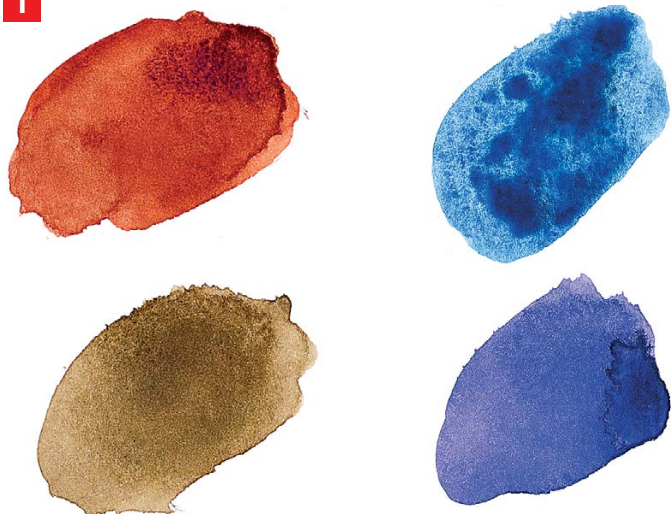
**3****4**

Область лица, в отличие от остальных частей тела, покрыта более темным тоном. После того как краска полностью высохла, кончиком кисти были прорисованы черты лица **2**

Чтобы добиться нужного оттенка волос, тона накладывались на влажную поверхность. Таким образом были созданы мягкие переходы от светлых тонов к темным **3**

Пальцы рук рисуются на белом фоне. Этот участок должен быть совершенно сухим, тогда контуры пятен будут четкими **4**

1



2



3

ПРАКТИКА:

Рисование по мокрому

На этих страницах показана вся последовательность работы в технике «письмо по мокрому». Главная идея — использование большого количества воды и обильной цветовой отмывки. Сначала резервируется фигура ребенка, затем почти на все белое пространство накладывается легкий тон. Когда базовый тональный слой полностью высох, кончиком кисти прописываются отдельные важные детали одежды. Немногочисленные просветы помогают передать блики и точки максимального освещения.

В этой акварели использованы следующие цвета: жженая сиена, умбра натуральная, синий ультрамарин и фиолетовый кобальт **1**

Поскольку ребенок стоит против света, на зону лица наносится едва заметный синий тон. Когда краска полностью высохла, прорисовываются черты лица. Для тонирования волос берется цвет «сиенны». Незакрашенные участки создают эффект бликов **2**

После того как вся фигура покрывается тем же тоном, что и лицо, фон оформляем более теплыми темными тонами, чтобы лучше выделялся силуэт **3**



4





Чтобы не утяжелять фигуру чрезмерным количеством оттенков, кончиком кисти наносим тонкие линии, передающие детали одежды. На лицо — легкие тени цветом, который использовали для волос **4**

Достаточно сделать тени на волосах более интенсивными, чтобы подчеркнуть выразительность фигуры, стоящей против света. Незакрашенные зоны волос создают эффект мягких световых бликов **5**

1



Одного цвета, нескольких штрихов и пятен бывает достаточно, чтобы быстро и при помощи минимального количества инструментов зафиксировать выражение лица или жест **1**

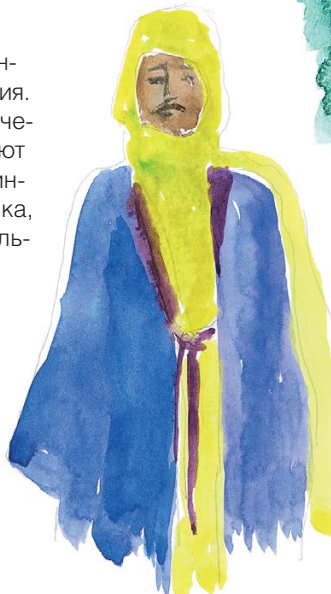
Любая уличная сцена может послужить сюжетом для наброска. Просто нужно быть всегда наготове, внимательно наблюдать за всем происходящим вокруг **2**

2

Наброски фигуры человека

Набор инструментов акварелиста легкий и транспортабельный, что позволяет художнику без лишних сложностей выйти на улицу, чтобы сделать несколько набросков. Благодаря экономичности средств акварельная живопись лучше других техник подходит для быстрых набросков. Несколькими мазками кисти можно передать выражение лица или движение тела. Резерважи помогают создать особую атмосферу, мягкие тональности и в результате получить очень реалистичное изображение.

Путешествия — бесценный источник вдохновения. Отдаленные или экзотические места предоставляют множество новых тем, интересных как для новичка, так и для профессионального художника **3**



3



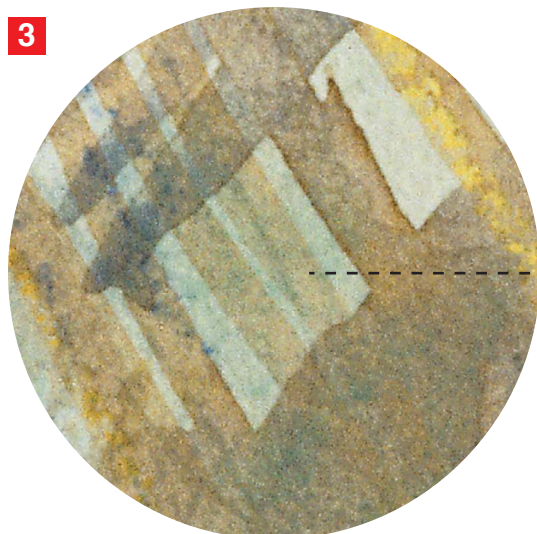
Путешествия или период отпуска — это идеальная возможность попрактиковаться в набросках акварелью. Дальние страны, экзотические места предлагают огромное количество интереснейших тем для воплощения на бумаге как для начинающего художника, так и для профессионала **4 5**



Несоответствие тонов телесного цвета, выбранных, казалось бы, случайно, может придать рисунку большую убедительность и привлекательность, чем тщательно продуманные цветовые решения **6**



Теплую гамму этого наброска составляют желтые тона — умбра и охра. Основную интонацию помогают подчеркнуть добавленные синие тона **1**



ДЕТАЛИ:

Сцена в интерьере

Совершенно необязательно, чтобы набросок был быстрым. Художник может без спешки воссоздать необходимую атмосферу, как видно на примере данного рисунка. Привычные детали интерьера, окружающие фигуру девушки, наилучшим образом дополняют композицию. Спонтанность наброска прослеживается в незавершенности многих деталей и в фокусировке внимания на проработке центра композиции. Давайте детально рассмотрим использованные при выполнении этого рисунка приемы.

Изображение головы построено на чистом контрасте очень темного тона волос и бледной тональности лица. Черты лица прописаны детально **2**

Текстура плетеного кресла передается с помощью простой техники диагональной штриховки **3**

Эта зона требует детальной прорисовки, чтобы избежать ненужного смешивания тональных пятен. Контуры руки четко выделяются на темном фоне книги **4**



Здесь показана вся последовательность создания портрета. Натурщик позировал всего пять минут. Этого времени достаточно, чтобы запечатлеть на листе бумаги внешность натурщика и особенности принятой им позы. Цветовая гамма ограничена, так как главная задача здесь — это обозначить лицо и положение других частей тела. Все тонкости и детали оставляем для другого случая. Акварель прекрасно подходит для быстрого наброска, особенно при работе в среднем или большом формате толстыми кистями.

ПРАКТИКА:

Набросок портрета в ограниченной цветовой гамме



Здесь были использованы следующие цвета: жженая сиена, кармин, синий ультрамарин и желтая охра **1**

Силуэт фигуры был нарисован углем, затем перед нанесением краски угольная пыль была удалена с помощью хлопчатобумажной тряпки **2**

Цветом жженой сиены были обведены основные линии и затонированы наиболее темные участки фигуры **3**

Детали лица и руки прорисованы минимально, но при этом выглядят вполне реалистично. Чтобы конечный результат был ярче, желательно максимально усилить контраст света и тени **4**

2



В завершение для придания плотности изображению углублены некоторые затенения и интенсивно прорисованы контуры. На создание этого рисунка ушло совсем немного времени, но это не помешало передать основной замысел и характер композиции **5**

3



4





Фигура человека в движении

Геометрические модули и блоки помогают передать момент движения. Затем полученный силуэт покрывается тоном **1**



1

2



Акварель — это идеальная техника для изображения человека в движении. Несколько пятен (а иногда всего одно пятно) могут передать положение частей тела человека во время движения, прыжка или бега. Но не только самые энергичные движения могут быть с легкостью отображены на бумаге. Совершенно любую позу можно передать с помощью правильно расположенного цветового пятна соответствующей тональности. Главное — работать легко и непринужденно, позволяя краске свободно растекаться, не создавая четких контуров фигуры.

Эти две бегущие фигуры выполнены несколькими мазками кисти с использованием всего пары тонов. Искривленные формы не только формируют силуэт фигуры, но и придают изображению динамику **2 3**

В качестве хорошей тренировки следует рисовать фигуру в движении карандашом или ручкой, а затем свободно закрашивать контуры краской, чтобы придать изображению тональную выразительность **4**



Чтобы точно передать момент движения, нужно научиться рисовать быстро, без сомнений и колебаний, иначе не получится придать изображению желаемый эффект спонтанности **5**



1

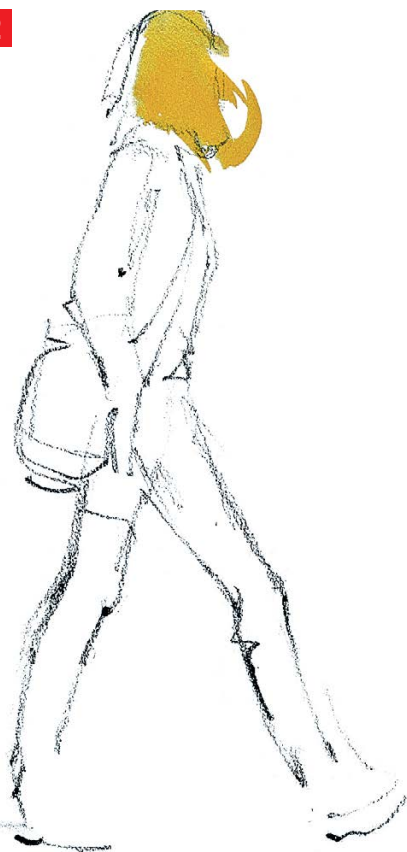


ПРАКТИКА:

Наброски движения

Создание набросков городских сцен — очень интересное и полезное упражнение. Художник должен быть расслаблен, но в то же самое время очень внимателен ко всему, что окружает его и может привлечь внимание. Ни в коем случае не нужно добиваться максимальной точности изображения — выполнение наброска не должно занимать много времени. Если акварель получилась не очень убедительной, нужно с новыми силами взяться за вторую попытку. На примере этих последовательных зарисовок можно убедиться в простоте и легкости создания изображения идущего человека.

2



3



4



В рисунке используются такие цвета, как лимонно-желтый, жженая сиена, кармин, умбра натуральная и синий ультрамарин **1**

Сначала карандашом делается предварительный набросок, чтобы зафиксировать положение тела во время движения. Затем можно продолжить работу, прорисовывая какую-нибудь деталь, например волосы девушки, как в данном случае. Пятно желтого цвета передает форму и движение пряди волос во время ходьбы **2**

Темным тоном жженой сиены можно оформить одежду. Спускаясь вниз, постепенно углубляем тон. Для этого добавляем немного кармина. Детали прорисовывать не нужно **3**

Зону кисти оставляем незакрашенной, чтобы показать положение руки во время движения и выделить ее на темном фоне **4**

Набросок — это исключительный по простоте прием, позволяющий с помощью минимального количества цветных мазков придать изображению динамику и жизненность **5**



5

1



Большинство телесных тонов получаются в результате смешивания жженой сиены, кармина, умбры и синего ультрамарина. Сиена сама по себе уже передает телесный тон, в сочетании же с кармином она дает теплые тени, а вместе с умброй и синим ультрамарином — холодные **1**

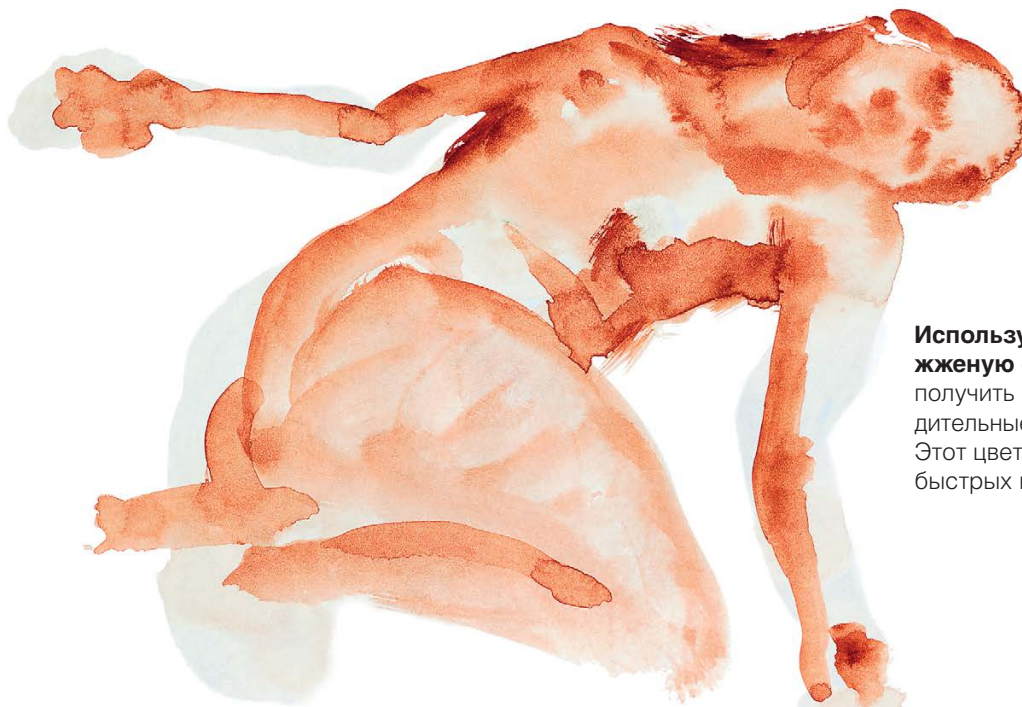
2



Телесные тона

Обнаженная натура — неизбежная тема, когда речь идет об изображении фигуры человека. Один из самых интересных аспектов этого жанра — передача всех тонкостей тональности тела человека. Начинающие художники обычно берут слишком яркие, насыщенные тона. Весь секрет состоит в умении использовать не только мягкие и теплые тона, но и серые, зеленые и синие для создания теней. Богатая гамма нейтральных цветов наилучшим образом подходит для передачи различных тональностей кожи.

3



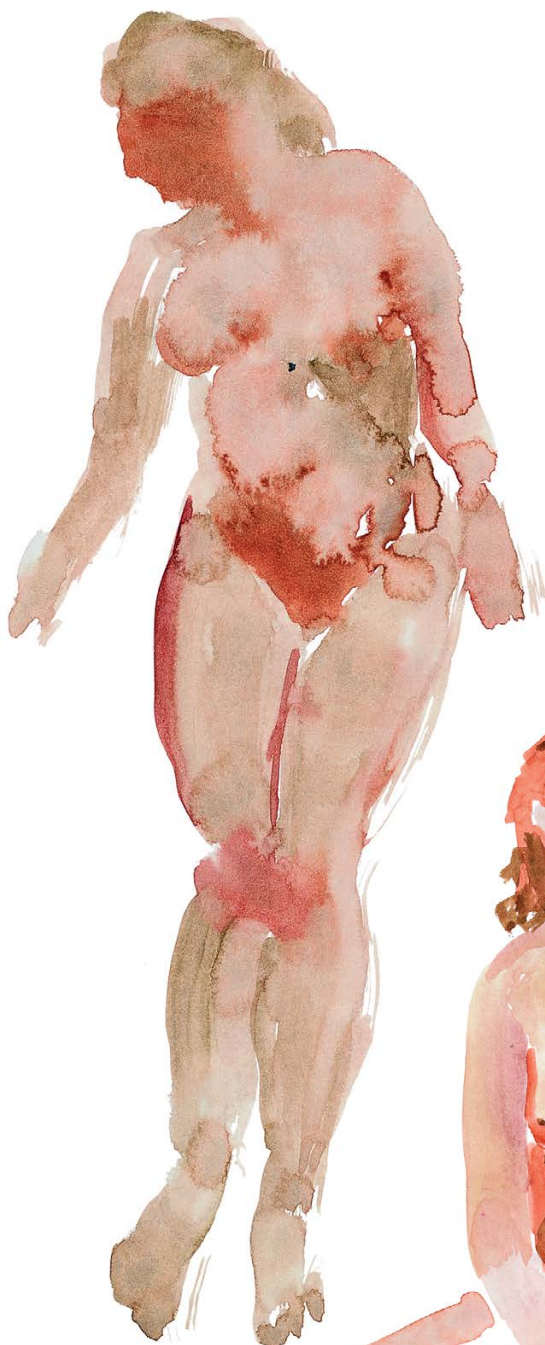
Используя только жженую сиену, можно получить простые и убедительные телесные тона. Этот цвет подходит для быстрых набросков **2 3**

ПЯТНА И КИСТИ

Для проработки всех деталей рисунка акварелисты обычно пользуются круглыми кистями среднего размера. Иногда для увлажнения поверхности или для создания однородно окрашенных зон можно использовать кисть с плоским пучком. Для выполнения практически любого рисунка достаточно иметь по одной кисти каждого вида.



4

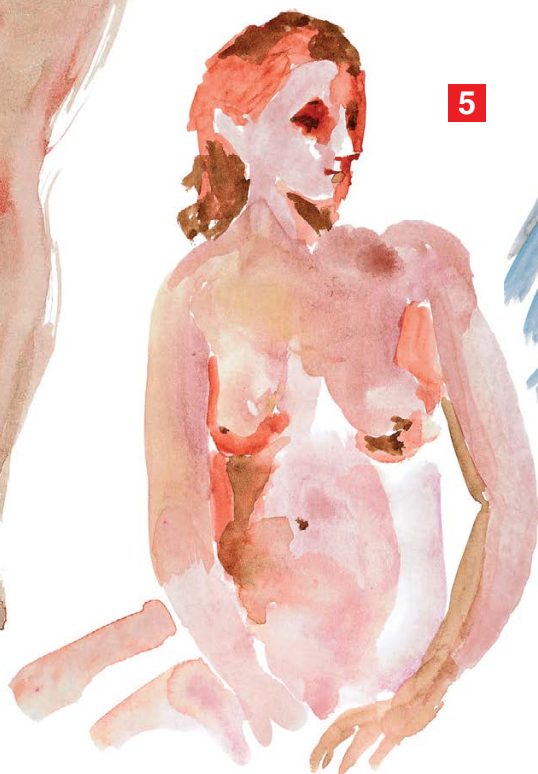


Смесь умбры натуральной поможет обогатить телесную гамму и добавить немного холодных тонов для лучшего отображения затененных участков **4**

Благодаря прозрачности акварельных слоев художник всегда может подправить тональность, не испортив при этом композицию **5**

Кармин — это самый подходящий цвет, когда нужно придать рисунку световые эффекты и экспрессию **6**

5



6



ДЕТАЛИ: Тона кожи

Цвет кожи человека не является чем-то постоянным, он меняется в зависимости от того, как падает свет. У художника появляется возможность поэкспериментировать с созданием различных тональностей. Обнаженная натура — идеальная тема для того, чтобы продемонстрировать все особенности акварельной живописи. Прозрачность и яркость акварели прекрасно подходят для передачи хроматизма телесных тонов. На примере этого рисунка показано, как с помощью цвета можно придать объем различным частям тела.

В рисунке были использованы: жженая сиена, желтая охра, кармин, красный кадмий, синий кобальт и синий ультрамарин **1**

Зоны наибольшего затенения, как и эта нога, полностью затонированная слоем жженой сиены, выполнены в теплом тоне **2**



3

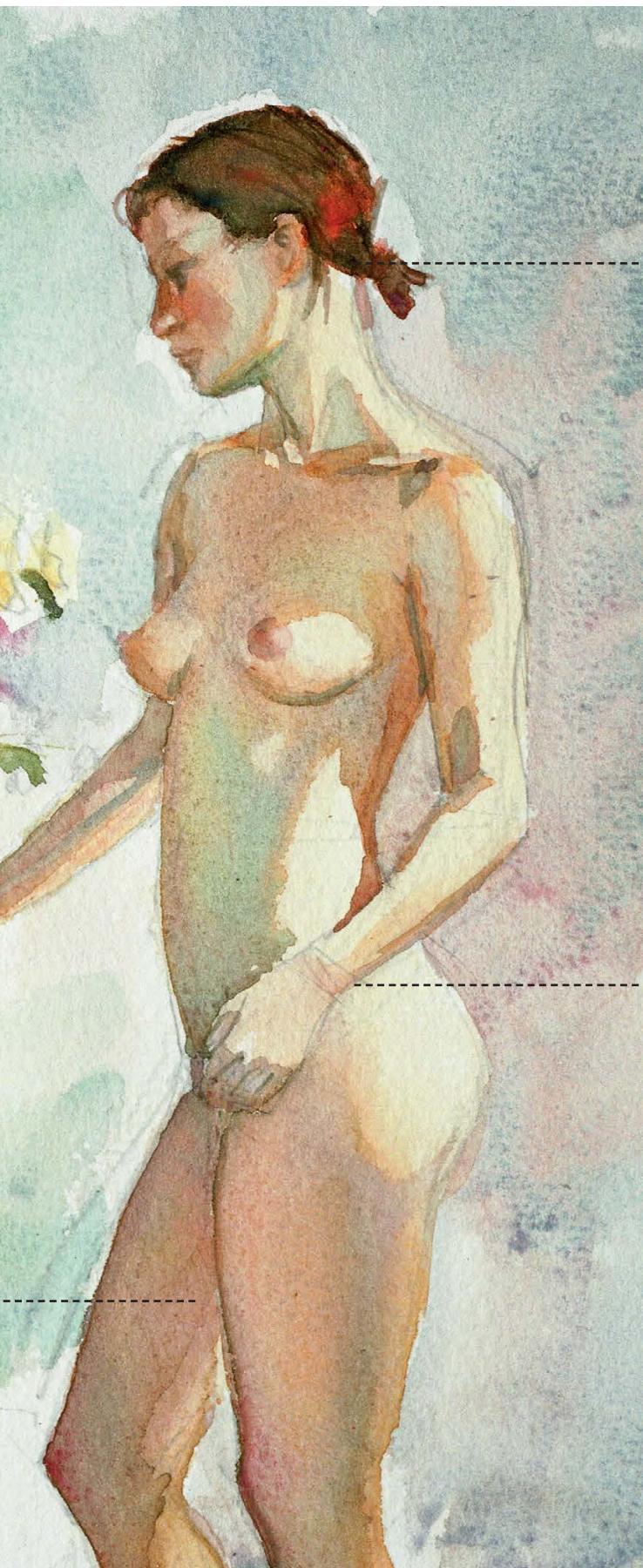


Лицо выполнено в бледных тонах с легкой примесью синего, а вот в чертах лица, тем не менее, присутствуют красноватые оттенки благодаря добавлению кармина **3**

4

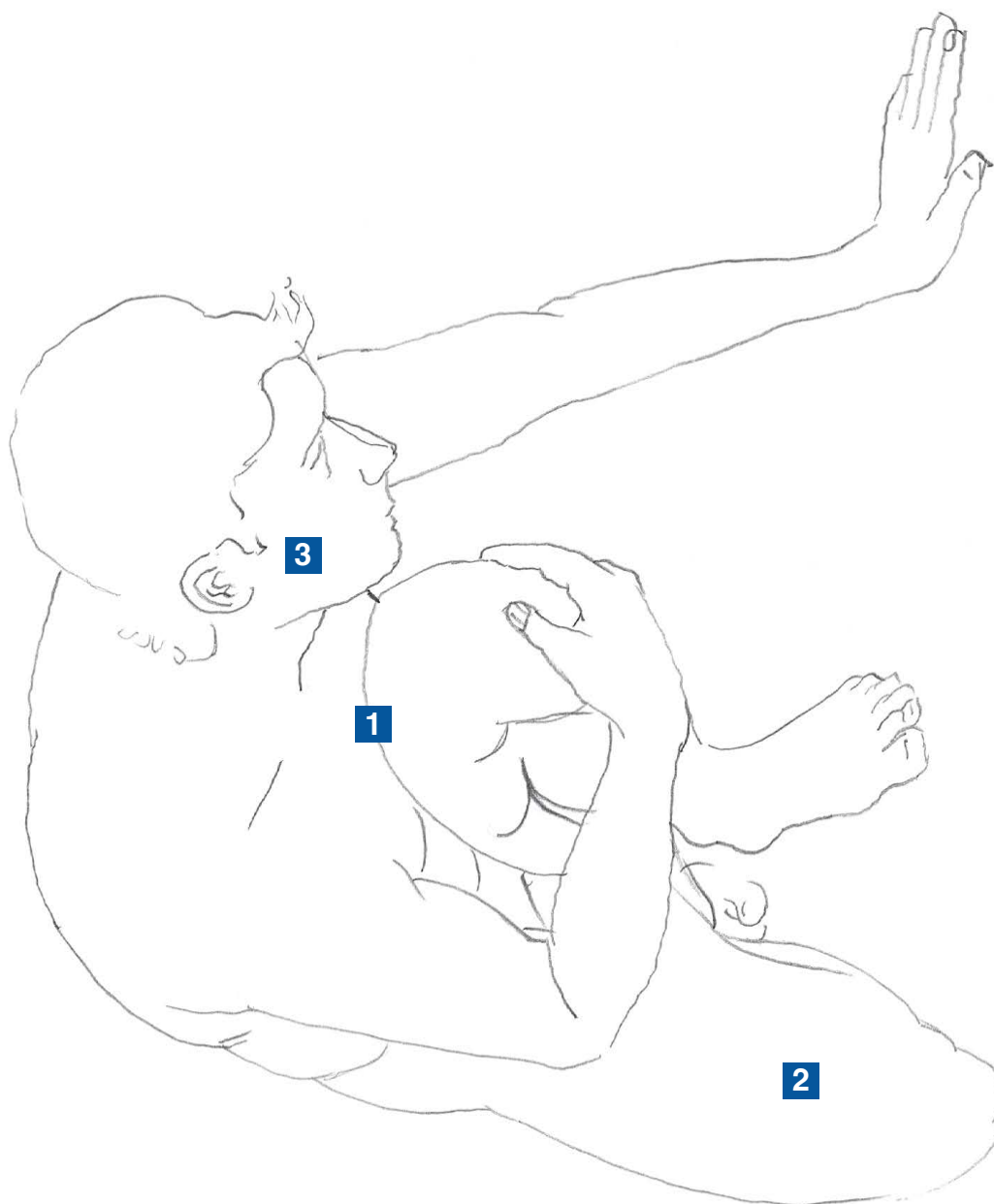


В этой зоне показан контраст между холодной голубоватой тенью и освещенным участком, который выполнен размытой охрой. Затенение было создано смесью синего ультрамарина и небольшого количества сиены **4**

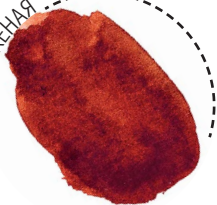




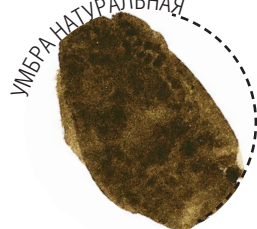
Эта поза дает возможность передать богатую игру света и тени. Самые темные тени **1** можно получить, смешивая синий ультрамарин и умбру натуральную. Для создания тонов средней интенсивности **2** и самых тонов **3** нужны охра и жженая сиена.



СИЕНА ЖЖЕНАЯ



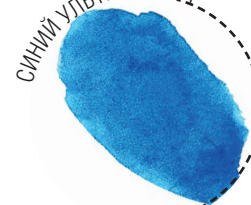
УМБРА НАТУРАЛЬНАЯ



ЖЕЛТАЯ ОХРА

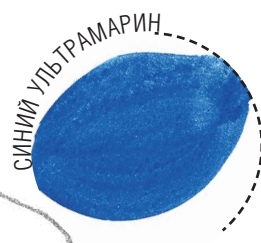
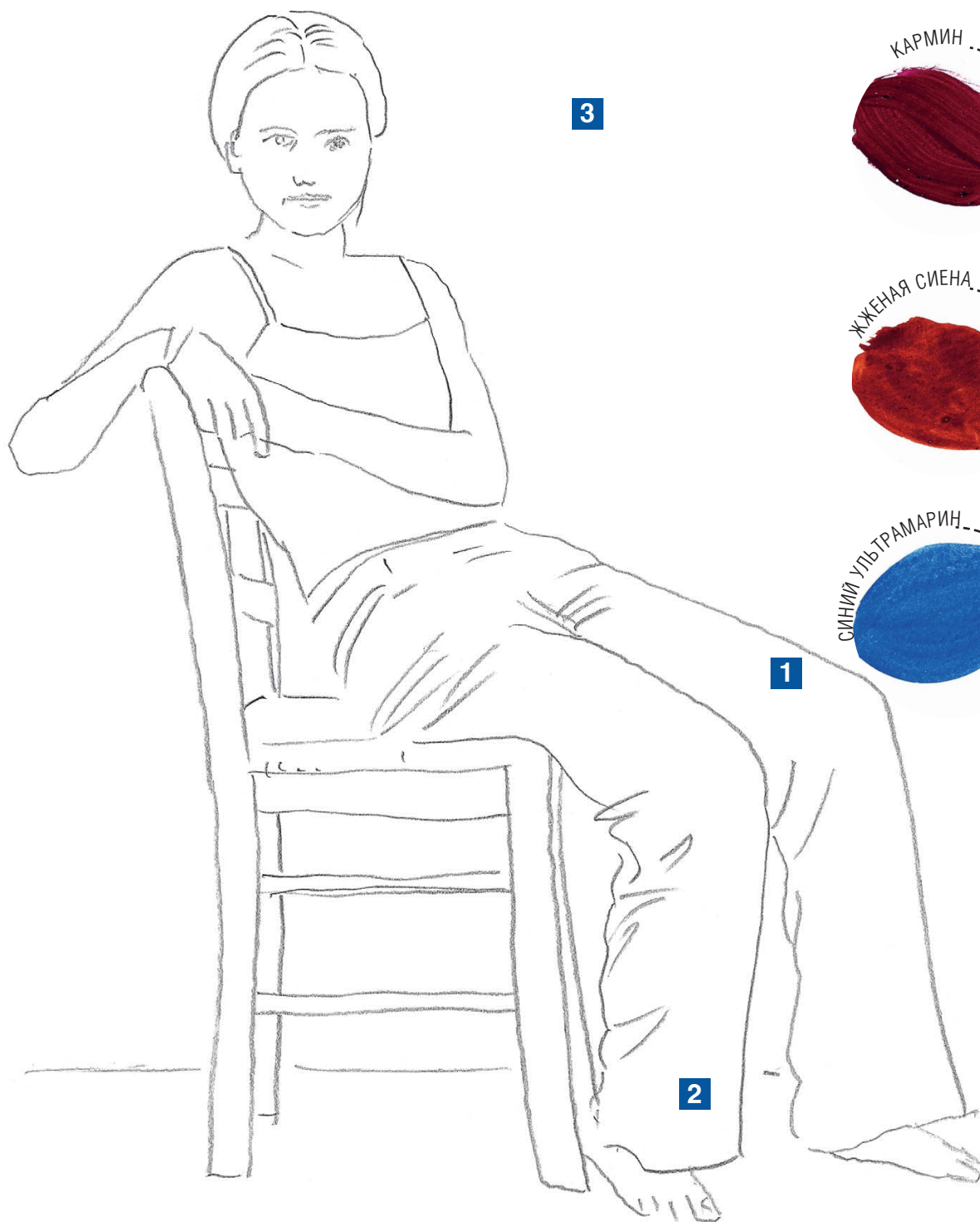


СИНИЙ УЛЬТРАМАРИН

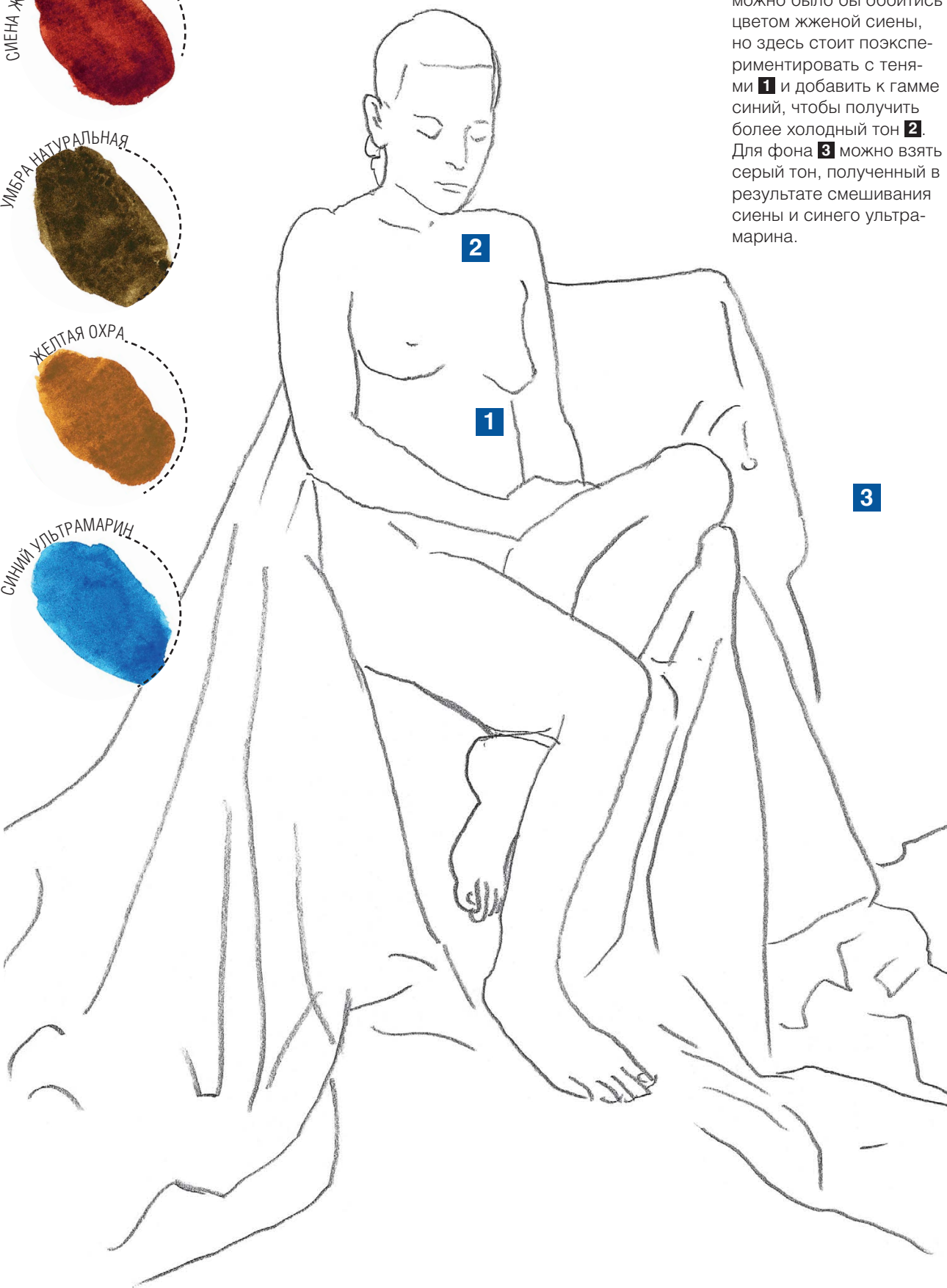
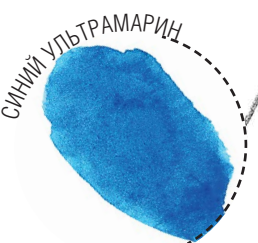
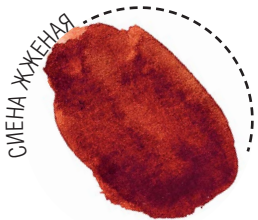




Эта композиция идеальна для отработки техники **резерважа**. Такой элемент композиции, как брюки **1**, можно оставить незакрашенным. Когда акварель закончена, можно наложить некоторые тени, создающие эффект складок на ткани **2**. Для тонирования фона **3** используется слегка разбавленный кармин.



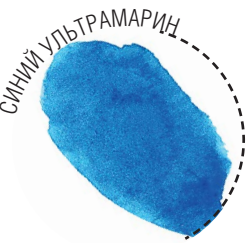
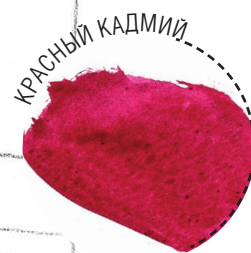
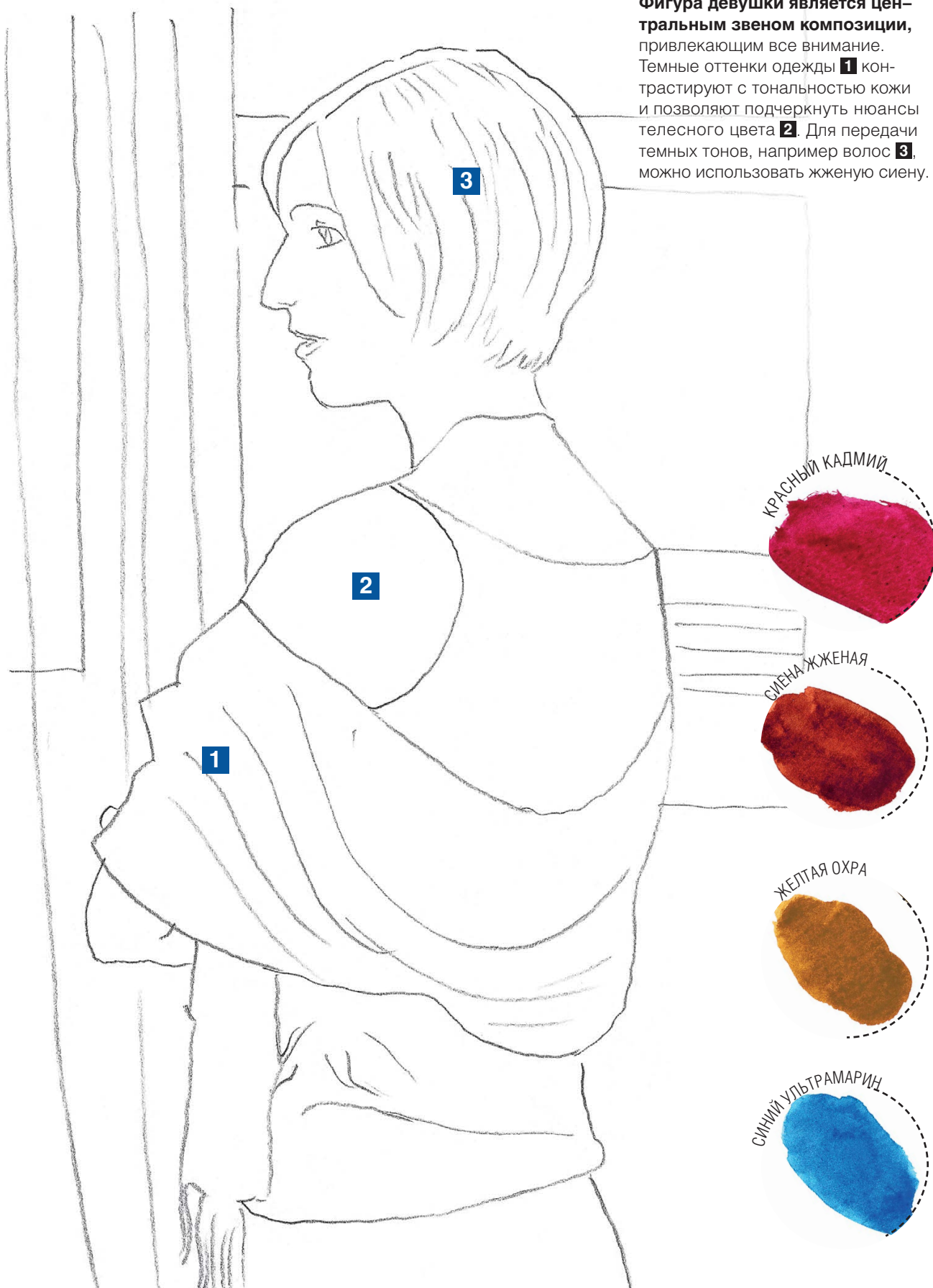




При написании этой обнаженной натуры можно было бы обойтись цветом жженой сиены, но здесь стоит поэкспериментировать с тенями **1** и добавить к гамме синий, чтобы получить более холодный тон **2**. Для фона **3** можно взять серый тон, полученный в результате смешивания сиены и синего ультрамарина.



Фигура девушки является центральным звеном композиции, привлекающим все внимание. Темные оттенки одежды **1** контрастируют с тональностью кожи и позволяют подчеркнуть нюансы телесного цвета **2**. Для передачи темных тонов, например волос **3**, можно использовать жженую сиену.



Глоссарий



Этюдник

Аддитивы. Вещества, которые добавляются в краску, чтобы ускорить или замедлить ее высыхание. Если при смешивании нескольких цветов добавить в воду несколько капель спирта, краска будет сохнуть быстрее, а если добавить немного бычьей желчи, то сохнуть она будет гораздо медленнее.

Вода. Это главный элемент в акварельной живописи. Лучше всего использовать воду с небольшим содержанием извести. Чтобы цвета были чистыми, рекомендуется как можно чаще менять воду. Некоторые акварелисты используют две емкости с водой: одну для промывания кистей, другую с водой, предназначенной непосредственно для рисования.

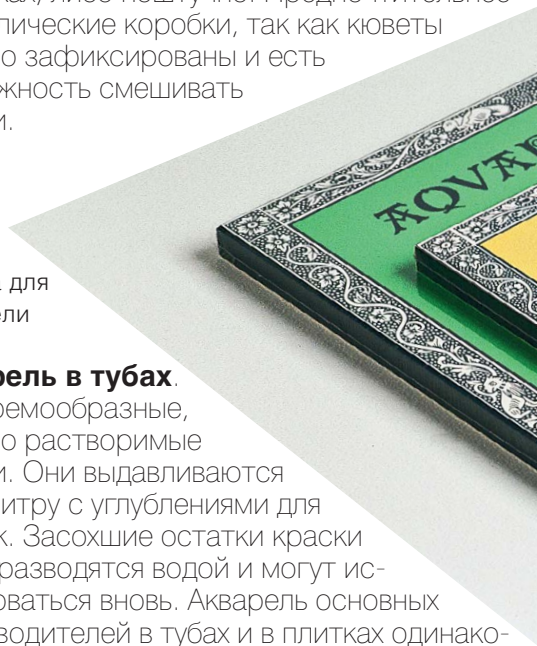
Мольберты. При работе в студии мольберт не обязателен, подойдет обычный стол. Для работы на пленэре понадобится складной мольберт. Он мало весит, его легко перевозить, и он снабжен ящиком, где можно хранить все инструменты.



Кисти для акварели

Этюдники. Обычно это металлические коробки. Художник может использовать внутреннюю сторону крышки в качестве палитры для смешивания красок. Этюдники могут быть разных размеров с отделениями для акварели в плитках или углублениями для пастообразных красок в тубах.

Акварель в плитках. Это полутвердая краска в керамических или пластиковых кюветах. Она продается либо в наборе в металлических коробках, либо поштучно. Предпочтительнее металлические коробки, так как кюветы хорошо зафиксированы и есть возможность смешивать краски.



Бумага для акварели

Акварель в тубах. Это кремообразные, хорошо растворимые краски. Они выдавливаются на палитру с углублениями для красок. Засохшие остатки краски легко разводятся водой и могут использоваться вновь. Акварель основных производителей в тубах и в плитках одинакова по качеству.

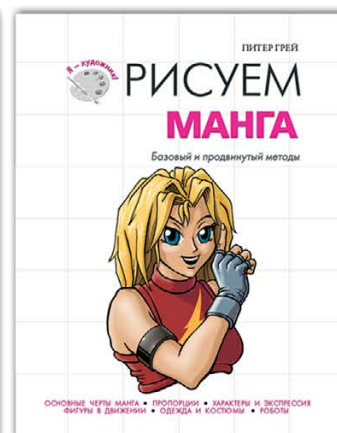
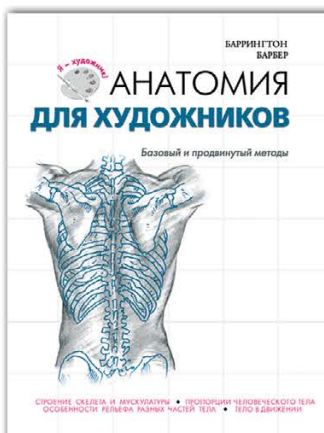
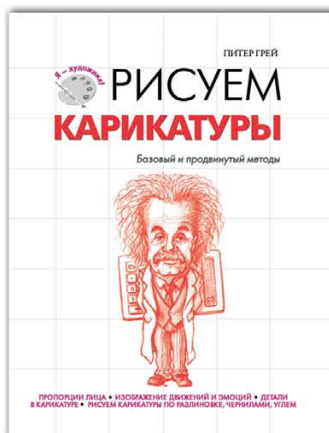
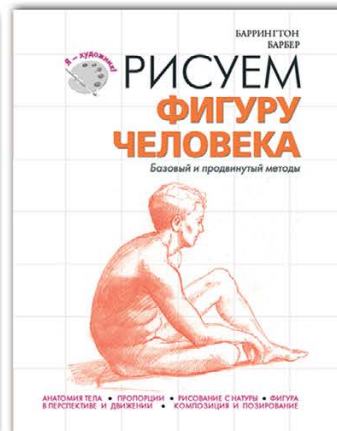
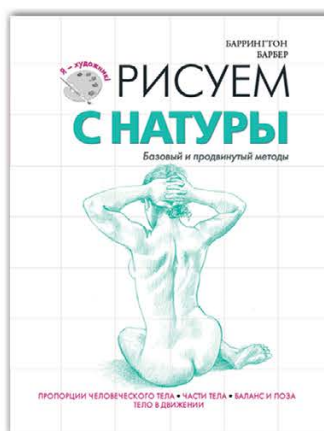
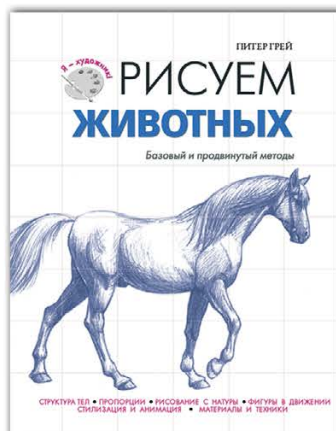
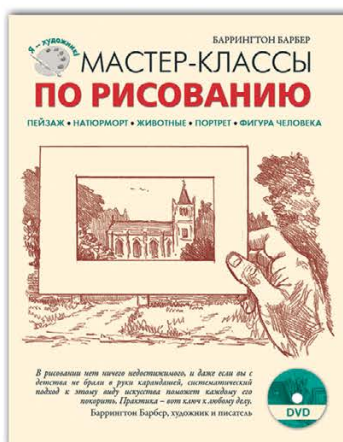
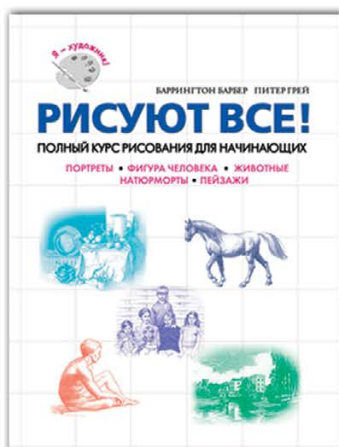
Бумага. Основные требования к акварельной бумаге — это плотность и впитывающая способность (абсорбентность). Она должна быть достаточно плотной, чтобы оставаться гладкой и не коробиться при увлажнении. Наиболее рекомендуемая плотность — 300 г/м². По фактуре бумага может быть гладкой, мелкозернистой и крупнозернистой. Средний вариант — самый подходящий для любой техники.

Кисти. Лучше всего для акварели подходят кисти из мягкого волоса с круглым или плоским волосяным пучком. Круглые кисти необходимы для выполнения линий любой длины и для нанесения различных слоев краски. Плоские кисти годятся для нанесения широких мазков и более точного очертания. Натуральные кисти, особенно сделанные из соболя, самые качественные, но и самые дорогие. Искусственные кисти — более экономичный вариант.

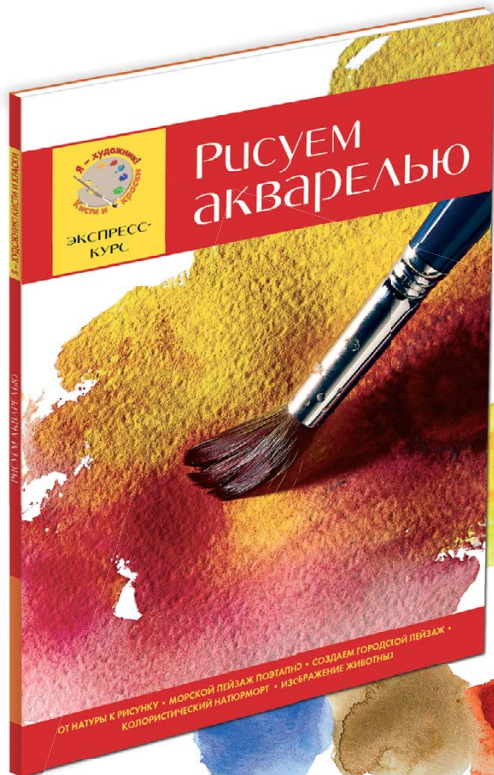
ИЗДАТЕЛЬСТВО «ЭКСМО» ПРЕДСТАВЛЯЕТ СЕРИЮ КНИГ «Я – ХУДОЖНИК»

Подробные пошаговые руководства для тех, кто хочет научиться рисовать. Авторы книг, известные графики и преподаватели Баррингтон Барбер и Питер Грей, подробно и дружелюбно объясняют каждую деталь, делая мир живописи доступным.

ВСЕ ЖАНРЫ – В ОДНОЙ СЕРИИ:

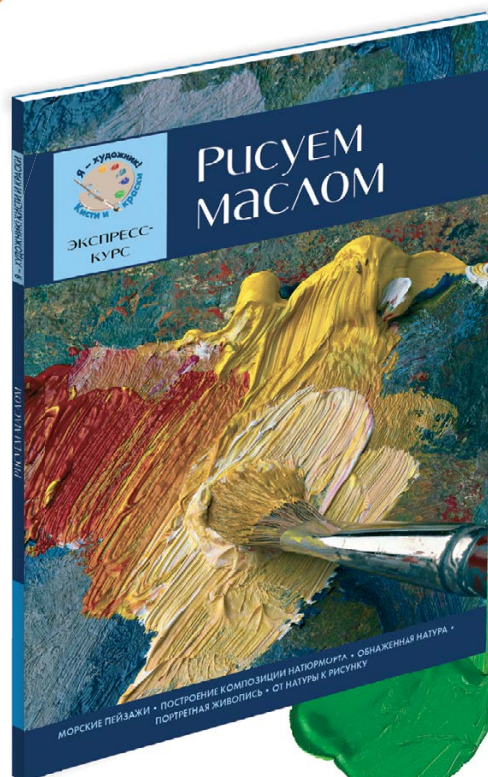


ХУДОЖНИКОМ МОЖЕТ БЫТЬ КАЖДЫЙ!

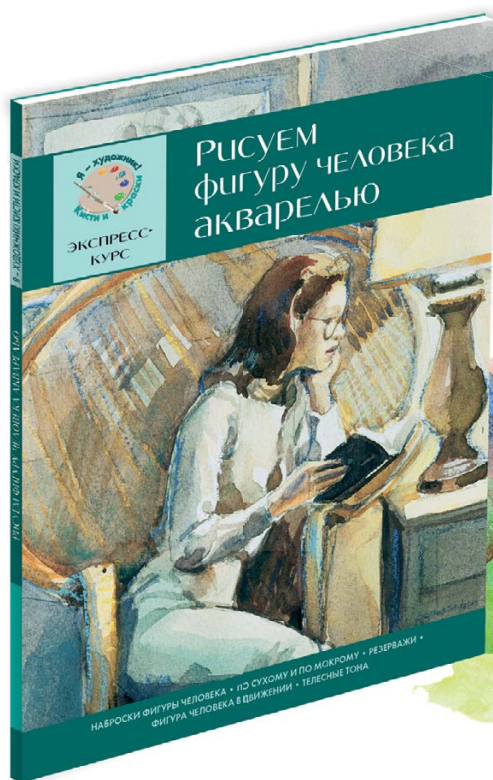


Рисуем акварелью

Серия «Я - художник! Кисти и краски» – это практические пособия для начинающих художников, позволяющие овладеть мастерством рисования легко и быстро. Простые и удобные справочники станут незаменимыми помощниками для всех, кто хочет научиться рисовать. Приведенные в книгах примеры пошагово знакомят со всеми тонкостями различных техник и помогают быстро достичь впечатляющих результатов.



Рисуем маслом



Рисуем фигуру человека акварелью



Издание для досуга

Я — ХУДОЖНИК! КИСТИ И КРАСКИ

РИСУЕМ ФИГУРУ ЧЕЛОВЕКА АКВАРЕЛЬЮ Экспресс-курс

Директор редакции *Е. Капёв*
Ответственный редактор *А. Полбенникова*
Редактор *А. Крымов*
Художественный редактор *Е. Анисина*
Компьютерная верстка *В. Затологина*
Корректоры *Е. Клёпова, Н. Витько*

ООО «Издательство «Эксмо»
123308, Москва, ул. Зорге, д. 1. Тел. 8 (495) 411-68-86, 8 (495) 956-39-21.
Home page: www.eksmo.ru E-mail: info@eksmo.ru

Өндіруші: «ЭКСМО» АҚБ Баспасы, 123308, Мәскеу, Ресей, Зорге көшесі, 1 үй.
Тел. 8 (495) 411-68-86, 8 (495) 956-39-21
Home page: www.eksmo.ru E-mail: info@eksmo.ru
Тауар белгісі: «Эксмо»

Қазақстан Республикасында дистрибутор және өнім бойынша арыз-талаптарды қабылдаушының
өкілі «РДЦ-Алматы» ЖШС, Алматы қ., Домбровский көш., 3-а», литер Б, офис 1.
Тел.: 8(727) 2 51 59 89,90,91,92, факс: 8 (727) 251 58 12 вн. 107; E-mail: RDC-Almaty@eksmo.kz
Өнімнің жарамдылық мерзімі шектелмеген.

Сертификация туралы ақпарат сайтта: www.eksmo.ru/certification

Оптовая торговля книгами «Эксмо»:

ООО «ТД «Эксмо», 142700, Московская обл., Ленинский р-н, г. Видное,
Белокаменное ш., д. 1, многоканальный тел. 411-50-74.
E-mail: reception@eksmo-sale.ru

**По вопросам приобретения книг «Эксмо» зарубежными оптовыми
покупателями обращаться в отдел зарубежных продаж ТД «Эксмо»**
E-mail: international@eksmo-sale.ru

*International Sales: International wholesale customers should contact
Foreign Sales Department of Trading House «Eksmo» for their orders.
international@eksmo-sale.ru*

**По вопросам заказа книг корпоративным клиентам, в том числе в специальном
оформлении, обращаться по тел. +7(495) 411-68-59, доб. 2261, 1257.**
E-mail: vipzakaz@eksmo.ru

**Оптовая торговля бумажно-беловыми и канцелярскими товарами для школы и офиса
«Канц-Эксмо»:** Компания «Канц-Эксмо»: 142702, Московская обл., Ленинский р-н, г. Видное-2,
Белокаменное ш., д. 1, а/я 5. Тел./факс +7 (495) 745-28-87 (многоканальный).
e-mail: kanc@eksmo-sale.ru, сайт: www.kanc-eksmo.ru

Полный ассортимент книг издательства «Эксмо» для оптовых покупателей:

В Санкт-Петербурге: ООО СЗКО, пр-т Обуховской Обороны, д. 84Е. Тел. (812) 365-46-03/04.

В Нижнем Новгороде: ООО ТД «Эксмо НН», 603094, г. Нижний Новгород, ул. Карпинского, д. 29, бизнес-парк
«Грин Плейс», тел. (831) 216-15-91 (92, 93, 94).

В Ростове-на-Дону: ООО «РДЦ-Ростов», пр. Стачки, 243А. Тел. (863) 220-19-34.

В Самаре: ООО «РДЦ-Самара», пр-т Кирова, д. 75/1, литера «Е», Тел. (846) 269-66-70.

В Екатеринбурге: ООО «РДЦ-Екатеринбург», ул. Прибалтийская, д. 24а.
Тел. +7 (343) 272-72-01/02/03/04/05/06/07/08.

В Новосибирске: ООО «РДЦ-Новосибирск», Комбинатский пер., д. 3. Тел. +7 (383) 289-91-42.
E-mail: eksmo-nsk@yandex.ru

В Киеве: ООО «РДЦ Эксмо-Украина», Московский пр-т, д. 9. Тел./факс: (044) 495-79-80/81.

В Донецке: ул. Артема, д. 160. Тел. +38 (032) 381-81-05.

В Харькове: ул. Гвардейцев Железнодорожников, д. 8. Тел. +38 (057) 724-11-56.

Во Львове: ТП ООО «Эксмо-Запад», ул. Бузкова, д. 2. Тел./факс (032) 245-00-19.

В Симферополе: ООО «Эксмо-Крым», ул. Киевская, д. 153. Тел./факс (0652) 22-90-03, 54-32-99.

В Казахстане: ТОО «РДЦ-Алматы», ул. Домбровского, д. 3а. Тел./факс (727) 251-59-90/91. rdc-almaty@mail.ru

Интернет-магазин ООО «Издательство «Эксмо»

www.fiction.eksmo.ru

Розничная продажа книг с доставкой по всему миру.

Тел.: +7 (495) 745-89-14. E-mail: imarket@eksmo-sale.ru

Сведения о подтверждении соответствия издания согласно законодательству РФ
о техническом регулировании можно получить по адресу: <http://eksmo.ru/certification/>

Өндірген мемлекет: Ресей
Сертификация қарастырылмаған

Подписано в печать 20.03.2014.
Формат 60x84¹/₈. Печать офсетная. Усл. печ. л. 4,67.
Тираж экз. Заказ

ISBN 978-5-699-71688-3



9 785699 716883 >



Простой и удобный в использовании справочник по рисованию фигуры акварелью является незаменимым пособием для художников, которые хотят реалистично изобразить тело человека. Текст сопровождается многочисленными примерами и пошаговыми инструкциями, что поможет легко и быстро освоить основные приемы рисования.

«Я - художник! Кисти и краски» является продолжением нашумевшей серии «Я – художник!» и представляет собой практические пособия для начинающих художников, позволяющие овладеть мастерством рисования легко и быстро.

РИСУЕМ ФИГУРУ ЧЕЛОВЕКА АКВАРЕЛЬЮ



УЖЕ ВЫХОДЯТ:

- Рисуем животных
- Рисуем цветы
- Рисуем портреты
- Рисуем натюрморты

