

mini häkeln

mini Blumen

b p a

Mini Häkeln
Sept. 05/2018
€ 4,95
AT/IT/LU € 5,70
CH CHF 9,70



Vol. 4

20

fantastische
Blumen

Wunder-
schöne Blüten
für Deko &
Accessoires!

IDEAL FÜR
HÄKEL-NEULINGE

simply
kreativ

Mit Designs von
Jan Ollis



Impressum

ANSCHRIFT:



bpa media gmbh
Georgstr. 48, 30159 Hannover
Tel.: 0511 / 1233 28-0
Fax: 0511 / 1233 28-11
E-Mail: verlag@bpa-media.de

GESCHÄFTSFÜHRER:

Oliver Buss
o.buss@bpa-media.de

REDAKTIONSLEITUNG:

Polina Jakimova
p.jakimova@simply-stricken.de

ART-DIRECTOR:

Ralf Jüngling
r.juengling@simply-stricken.de

REDAKTION:

Lena-Marie Hoppe, Polina Jakimova,
Jan Ollis, Lisa-Marie Yilmaz

FOTOS:

Debbie Patterson at Search Press Studios – Copyright by
Search Press Limited 2012

GRAFIK UND LAYOUT:

Nicole Becker, Jennifer Gawor, Alexander Gruß, Ralf Jüngling,
Andreas Lesniowski, Birgit Sichau, Nadja Töllner,
Dennis Wasner

DESIGNS & ANLEITUNGEN:

Jan Ollis

ANZEIGENLEITUNG:

Adriane Schmitt-Krauß
a.schmitt@bpa-media.de

Jede Verwertung ist ohne schriftliche Genehmigung des
Verlags unzulässig. Dies gilt insbesondere für Vervielfältigun-
gen, Übersetzungen, Mikroverfilmungen und Verarbeitung in
elektronischen Systemen. Copyright für Inhalt und Gestaltung
– falls nicht ausdrücklich vermerkt – by bpa media gmbh.

VERTRIEB:

IPS Pressevertrieb GmbH
Carl-Zeiss-Str. 5
D-53340 Meckenheim
Tel: 02225 / 8801-0

Mini Blumen häkeln erscheint unter Lizenz von
Search Press Limited
Wellwood, North Farm Road, Tunbridge Wells,
Kent TN2 3DR

Für unverlangt eingesandte Manuskripte, redaktionelle
Beiträge, Anleitungen und Abbildungen, Satz- und Druckfehler,
Fotos, Dias, Bücher u.s.w. übernimmt der Verlag keine Haftung.
Die Designs aus diesem Magazin unterliegen dem Urheberrecht
(z.B. des Autors, des Designers) und dürfen nicht für den
gewerblichen Verkauf nachgearbeitet werden. Das gesamte
Magazin inklusive aller Bestandteile ist urheberrechtlich
geschützt, soweit sich aus dem Urheberrechtsgesetz und
sonstigen Vorschriften nichts anderes ergibt.

BESTELLSERVICE

bpa Leserservice
Tel: 02225 / 7085-372
Fax: 02225/7085-399
E-Mail: bestellung@simply-haekeln.de
www.simply-kreativ.de

Vorwort

Ein Detail kann ein ganzes Outfit
verwandeln und mit nur einer einzelnen
Dekoration können aus alten (Home-)
Accessoires neue Lieblingsteile entstehen.
Und weil solche Upcycling-Projekte so
viel Spaß machen, präsentieren wir nicht
eine, sondern 20 fabelhafte Häkelblumen,
mit denen du deinem Leben einen frisch-
fröhlichen Anstrich verpassen kannst!

Um mit den Projekten zu starten, braucht
es nur noch einen Haken – wir sind uns
sicher, dass in deinem Garnvorrat mehr
als genug Material für einen ganzen
Häkelblumengarten zu finden ist. Dabei
kannst du dich so richtig austoben und für
die süßen Blüten alle möglichen Garne
verwenden, denn die Qualitäten in den
Anleitungen können ganz einfach nach
Belieben abgewandelt werden.

Doch hier hört der Kreativspass nicht
auf: Die vielen Blumenarten können
mit Stoffresten, Knöpfen, Perlen und
anderem Bastelzubehör zu kleinen
Kunstwerken wie den fabelhaften Rosen
im Vintage-Style auf Seite 34 verziert
werden! Hier ist kein grüner Daumen,
sondern viel Lust auf Kreativität und ein
klein bisschen Fingerfertigkeit gefragt!

Lass dich vom Blumenrausch
anstecken!

HIER GEHT ES ZU
UNSERER HÄKEL-
BIBLIOTHEK:

SIMPLY-KREATIV.DE/
BIBLIOTHEKEN/
HAEKELN/



Inhalt

Vorwort/Impressum	03	Passionsblume	32
Tipps & Tricks.....	05	Alte Rose	34
Pfingstrose	06	Retro-Daisy	36
Schmuckkörbchen	08	Nelke	38
Gazania	10	Skabiose	40
Tudor-Rose	12	Schwarze Orchidee	42
Clematis	14	Orangenblüte	44
Hibiskus	16		
Fingerhut	18	Nachbestellseite	46
Seerose	20	Widmung, Danksagung &	
Mohnblume	22	Herstellerverzeichnis.....	48
Freesien	24	Abkürzungsverzeichnis	49
Gänseblümchen	26	Kontakt zur Redaktion	50
Usambaraveilchen	38		
Kamelie	30		



Tipps & Tricks

Garn und Häkelnadel

Für jede Blüte wird die Garn- und Nadelstärke angegeben. Falls du also deinen Garnvorrat aufbrauchen möchtest, solltest du Qualitäten in ähnlichen Stärken verwenden. Natürlich kannst du aber auch mit verschiedenen Garnen experimentieren, achte dabei darauf, die angegebene Nadelstärke oder eine Stärke kleiner zu verwenden. Bei der Nadelwahl solltest du auf bequeme Handhabung und auf ein Material achten, mit dem du gut arbeiten kannst. Da es unzählige Kombinationen von Materialien und Griffarten gibt, solltest du verschiedene ausprobieren und die Nadel wählen, mit der du bequem und lange arbeiten kannst, ohne dass dein Handgelenk allzuschnell ermüdet.

Farbwechsel

Einige Häkelblumen bestehen aus mehreren Farben. Um die Farbe zu wechseln, wird zunächst der Faden abgeschnitten und die alte Farbe abgemascht. Nun wird mit der neuen Farbe eine Knotenschlinge gebildet und diese auf die Nadel gelegt. Die Nadel in die angegebene Masche einstechen, den Faden umschlagen und durch die Masche und die Schlinge auf der Nadel ziehen, um so eine Kettmasche zu arbeiten.

Das Fadenende der neuen und der alten Farbe sollte, wenn möglich, mit den folgenden Maschen umhäkelt werden. Dafür die Fadenenden auf die Oberkante der gerade bearbeiteten Reihe oder Runde legen und die angegebenen Maschen arbeiten. So sparst du dir zum Schluss das Vernähen zahlreicher Fadenenden.

Spannen

Damit die Blüten schön definiert aussehen, sollten besonders flach aufliegende Elemente ordentlich gespannt werden. Generell lassen sich nur Garne mit einem hohen Anteil an Naturfasern spannen. Dafür das Projekt auf einer Spannoberfläche ausbreiten und die Außenrundung mit rostfreien Stecknadeln fixieren. Fasern aus Wolle oder Garne mit einem Kunstfaseranteil sollten nach dem Spannen mit Wasser benetzt werden. Dafür kann eine Sprühflasche verwendet werden. Sprühe nur eine dünne Schicht auf die Arbeit, bis diese feucht, aber nicht vollkommen durchnässt ist. Das Element vollständig – am besten über Nacht – trocknen lassen und erst dann von der Spannoberfläche entfernen.

Reine Baumwollprojekte können auch mit Dampf aus dem Bügeleisen befeuchtet werden. Dafür die Arbeit zunächst sorgfältig auf der Spannoberfläche mit rostfreien Nadeln ohne Kopf oder einem Glaskopf fixieren – Nadelköpfe aus Plastik könnten schmelzen. Das dampfende Bügeleisen nah an die Arbeit halten, diese aber auf keinem Fall damit berühren, sondern lediglich mit ausreichend Abstand über die Oberfläche fahren. Das Projekt danach vollständig trocknen lassen.

Vernähen

Je mehr Farben verwendet werden, desto mehr Fadenenden müssen am Ende des Projektes vernäht werden.

Nach einem Farbwechsel kann das Fadenende der Vorrunde aber ganz einfach mit den Maschen der folgenden Runde umhäkelt werden. Das ist aber nur möglich, wenn die Runde keine Luftmaschenzwischenräume ausweist, in denen das Fadenende sichtbar bleiben würde. In diesem Fall wird das Fadenende nach dem Fertigstellen der Blüten auf der Rückseite der Arbeit vernäht. Deswegen halte immer eine Sticknadel bereit.

Techniken

Wer hätte gedacht, dass aus einfachen Maschen wie der festen Masche und verschiedenen hohen Stäbchen diese fantastischen Blüten gezaubert können? Wie die einzelnen Maschen gearbeitet werden, kannst du in der Häkel-Bibliothek auf unserem Blog nachschauen. Dort wird in zahlreichen Video-Tutorials alles Wichtige Schritt-für-Schritt erklärt!

HIER GEHT ES ZU
UNSERER HÄKEL-
BIBLIOTHEK:

SIMPLY-KREATIV.DE/
BIBLIOTHEKEN/
HAEKELN/

Pfingstrose

DU BRAUCHST ...

Garn in Chunky- oder Super Chunky-Stärke

Kleiner Garnrest in Fb Dunkelrot

Zum Beispiel:

Rico Design, Essentials Big

(50% Schurwolle, 50% Polyacryl,

50 g/48 m) in 33 Farben erhältlich

Garn in Sport-Stärke

Kleiner Garnrest in Fb Hellblau

Zum Beispiel:

Katia, Fama (100% Polyacryl, 100 g/340 m)

in 68 Farben erhältlich

Häkelnadel Nr 4,5 und Nr 2,5

Sticknadel

ABKÜRZUNGEN

Eine Liste der Abkürzungen findest du auf S. 49.

ANLEITUNG

BLÜTENBLÄTTER

25 Lfm mit Fb Dunkelrot und der größeren Nd anschl.

R 1: 1 Lfm ausl, fortl 2 Stb in jede Lfm.

Die Arbeit kräuselt sich automatisch. Den gekräuselten Streifen zu insgesamt 5 Rollen gemäß Foto formen und an der Unterseite so fest zusammennähen, dass sich die Blume an der Oberseite entfaltet.



BLÜTENMITTE

5 Lfm mit Fb Hellblau und der kleineren Nd anschl, mit Kettm in 1. Lfm zum Ring schließen.

Rd 1: * 2 Lfm, Stb, DStb, Stb, 2 Lfm, Kettm; ab * noch 4x wdh, um insgesamt 5 Blütenblätter zu arbeiten.

Abm, langes Fd-Ende stehen lassen, um die Blütenmitte in die dunkelrote Blume zu nähen.

Nachdem beide Teile zusammengenäht wurden, die Fd-Enden vernähen.



Durch das Kombinieren von dicken und dünnen Garnen entstehen sehr plastische Blüten, die perfekt für den großen Auftritt sind. Ob als Haarschmuck, Eyecatcher auf Taschen und Accessoires oder als einfach als Brosche: Trau dich, damit ein Statement zu setzen!



Schmuckkörbchen

DU BRAUCHST ...

4-fädiges Baumwollgarn

Kleiner Garnrest in Fb Limettengrün,
Fb Blassgrün und Fb Pink

Zum Beispiel:

Scheepjes, Larra

(100% Baumwolle, 50 g/125 m) in 68 Farben erhältlich

Häkelnadel Nr 3

Sticknadel

ABKÜRZUNGEN

Eine Liste der Abkürzungen findest du auf S. 49.

ANLEITUNG

Mit Fb Limettengrün einen Fd-Ring bilden.

Rd 1: 2 Anf-Lfm (zählen als fM), 8 fM in den Ring, Kettm in 2-Anf-Lfm [9 fM].

Fb Limettengrün abm.

Fb Blassgrün mit einer Kettm in der 1. M anm.

Rd 2: 2 Anf-Lfm (zählen nicht als M), 8 hStb, hStb in M am Fuß der Anf-Lfm, Kettm in 2. Anf-Lfm, dabei zu Fb Pink wechseln [9 hStb].

Fb Blassgrün abm.

Mit den Blütenblättern fort:

Rd 3: (2 Lfm, Stb, DStb, Stb, 2 Lfm, Kettm) in die 1. M, * (Kettm, 2 Lfm, Stb, DStb, Stb, 2 Lfm, Kettm) in folg hStb; ab * noch 7x wdh, bis insgesamt 9 Blütenblätter gearbeitet wurden.

Abm und Fd-Enden vernähen.



Dieses süße Blümchen sieht in allen Farbkombinationen einfach bezaubernd aus. Häkel sie doch einfach in Farben, die zu deiner Einrichtung passen oder diese leicht kontrastieren. Dekoriere mit den Schmuckkörbchen Kissen (siehe Foto) und Lampenschirme oder verteile sie überall dort, wo es an frischer Farbe fehlt!





Gazania

DU BRAUCHST ...

4-fädiges Baumwollgarn

Je kleiner Garnrest in 3 Wunsch-Fb: Fb A, Fb B und Fb C

Zum Beispiel:

Lang Yarns, Golf (100% Baumwolle, 50 g/125 m) in

52 Farben erhältlich

Häkelnadel Nr 2,5

Sticknadel

ABKÜRZUNGEN

Eine Liste der Abkürzungen findest du auf S. 49.

ANLEITUNG

Mit Fb A einen Fd-Ring bilden.

Rd 1: 1 Anf-Lfm (zählt nicht als M), 10 fM in den Ring, Kettm in 1. M, dabei zu Fb B wechseln.

Am Fd-Ende ziehen, um den Ring zu schließen.

Fb A abm.

Rd 2: 6 Anf-Lfm (zählen als fM + 5 Lfm), Kettm in 1. M, * fM in folg fM, 5 Lfm, Kettm in dieselbe fM wie die vorige fM; ab * noch 9x wdh, bis insgesamt 10 Blütenblätter gearbeitet wurden.

Fb B abm und zu Fb C wechseln.

Rd 3: Fb C anm, dafür Nd in die 1. M von Rd 1 einstechen und 1 Kettm arbeiten, 7 Lfm, * Kettm in folg fM von Rd 1, 6 Lfm; ab * noch 8x wdh, Kettm in die 1. Kettm, mit der angemascht wurde.

Abm und Fd-Enden vernähen.



Einen kleinen Farblecks bilden die Gazanien, auch Mittagsgoldblumen genannt, auf simplen Püschchen, Slippers und Hausschuhen!





Tudor-Rose

DU BRAUCHST ...

4-fädiges Baumwollgarn

Je kleiner Garnrest in Fb Weiß, Fb Rot und Fb Limettengrün

Zum Beispiel:

Schachenmayr, Catania (100% Baumwolle,
50 g/125 m) in 96 Farben erhältlich

Häkelnadel Nr 3

ca. 10 kleine, gelbe Perlen

1 große Perle für die Blütenmitte (optional)

Nähnaedel und farblich passendes Nähgarn

Sticknadel

ABKÜRZUNGEN

Eine Liste der Abkürzungen findest du auf S. 49.

ANLEITUNG

INNERE BLÜTE (weiß)

4 Lfm mit Fb Weiß anschl und mit Kettm in 1. Lfm zum Ring schließen.

Rd 1 * (3 Lfm, 3 DStb, 3 Lfm, Kettm) in den Ring; ab * noch 4x wdh, um insgesamt 5 Blütenblätter zu arbeiten.

Abm.

ÄUSSERE BLÜTE (rot)

6 Lfm mit Fb Rot anschl und mit Kettm in 1. Lfm zum Ring schließen.

Rd 1 * (4 Lfm, 5 dreif Stb, 4 Lfm, Kettm) in den Ring; ab * noch 4x wdh, um insgesamt 5 Blütenblätter zu arbeiten.

Abm.



BLÄTTER

8 Lfm mit Fb Limettengrün anschl und mit Kettm in 1. Lfm zum Ring schließen.

Rd 1 * 7 Lfm, fM in 2. Lfm ab der Nd, Stb in folg 2 Lfm, DStb in folg 3 Lfm, Kettm in den Ring; ab * noch 3x wdh, 7 Lfm, Kettm in 2. Lfm ab der Nd, fM in folg Lfm, 2 Stb, 2 dreif Stb, Kettm in M am Fuß der ersten 7 Lfm.

Abm.

FERTIGSTELLEN

Die rote äußere Blüte mit der VS zugewandt so auf den Blätterkranz legen, dass die grünen Blätter zwischen den roten Blütenblättern herausragen. Beide Teile zusammennähen. Die weiße innere Blüte mit der VS zugewandt auf die äußere rote legen, sodass auch hier die weißen Blütenblätter zwischen den roten liegen. Beide Teile unsichtbar zusammennähen. Wenn gewünscht, eine große Perle in die weiße Blütenmitte mit Nähgarn nähen. Kleine Perlen auffädeln und um die große Perle herumannähen. Falls keine große Mittelperle gewünscht ist, werden die kleinen Perlen in die Blütenmitte gemäß Foto genäht.



Die Tudor-Rose ist eine royale Blume, denn sie ist das Symbol des Tudor-Hauses, das zwischen dem 15. und 17. Jahrhundert die englischen Könige stellte. Diese Erhabenheit wird auch in der Ausführung der Häkel-Version deutlich und bringt ganz einfach königlichen Flair in dein Zuhause!



Clematis

DU BRAUCHST ...

4-fädiges Baumwollgarn

Je kleiner Garnrest in Fb Türkis, Fb Rosa und Fb Pink

Zum Beispiel:

Scheepjes, Catona (100% Baumwolle, 50 g/125 m) in
109 Farben erhältlich

Häkelnadel Nr 3

Sticknadel

ABKÜRZUNGEN

Eine Liste der Abkürzungen findest du auf S. 49.

ANLEITUNG

TÜRKISE CLEMATIS

6 Lfm mit Fb Türkis anschl und mit Kettm in 1. Lfm zum Ring schließen.

Rd 1 * 10 Lfm, Kettm in den Ring; ab * noch 4x wdh, um insgesamt 5 Blütenblätter zu arbeiten [5 10-Lfm-Zwr].

Rd 2 * Kettm in den ersten 10-Lfm-Zwr, (2 fM, 2 hStb, 2 Stb, hStb, 2 fM, 1 Lfm, 2 fM, hStb, 2 Stb, 2 hStb, 2 fM, Kettm) in denselben Lfm-Zwr; ab * noch 9x in den folg 10-Lfm-Zwr wdh, Kettm in M am Fuß der 1. Kettm.

Abm und Fd-Enden vernähen.

PINKE CLEMATIS

6 Lfm mit Fb Pink anschl und mit Kettm in 1. Lfm zum Ring schließen.

Rd 1–2 Wie Rd 1–2 der türkisfarbenen Blume arbeiten.
Fb Pink abm und zu Fb Rosa wechseln.

Rd 3 * Kettm in 1. Kettm von Rd 2, fM folg 10 M des Blütenblattes, 1 Lfm, Kettm in folg Lfm der Vor-Rd, fM in folg 10 M des Blütenblattes, Kettm in den Ring; ab * entlang der restl Blütenblätter wdh.

Abm und Fd-Enden vernähen.



Diese schlichten Blüten werden jedes Accessoires auf elegante Weise auf. Dafür solltest du die Clematis in farblich passendem Garn arbeiten. Damit die Blüten sich schön öffnen, empfiehlt sich, diese zu spannen!





Hibiskus

DU BRAUCHST ...

4-fädiges Baumwollgarn

Je kleiner Garnrest in Fb Lila und Fb Orange

Zum Beispiel:

Rico Design, Ricorumi (100% Baumwolle, 25 g/57,5 m)
in 60 Farben erhältlich

Häkelnadel Nr 3

1 kleine, weiße Perle

15 mittelgroße, orangefarbene Perlen

Nähnadel und farblich passendes Nähgarn

Sticknadel

ABKÜRZUNGEN

Eine Liste der Abkürzungen findest du auf S. 49.

ANLEITUNG

BLÜTENBLATT (5X HÄKELN)

7 Lfm mit Fb Lila anschl.

Basis-R: fM in 2. Lfm ab der Nd und in jede folg Lfm, wenden [6 fM].

R 1: 1 W-Lfm (zählt nie als M), 6 fM, wenden.

R 2: 1 W-Lfm, 5 fM, 2 fM in letzte fM, wenden [7 fM].

R 3: 1 W-Lfm, 6 fM, 2 fM in letzte fM, wenden [8 fM].

R 4: 1 W-Lfm, 7 fM, 2 fM in letzte fM, wenden [9 fM].

R 5: 1 W-Lfm, 8 fM, 2 fM in letzte fM, wenden [10 fM].

R 6: 1 W-Lfm, 9 fM, 2 fM in letzte fM, wenden [11 fM].

R 7: 1 W-Lfm, 10 fM, 2 fM in letzte fM, wenden [12 fM].

R 8: 1 W-Lfm, 1. fM ausl, fortl fM häkeln, wenden [11 fM].

R 9-10: 1 W-Lfm, 11 fM, wenden [11 fM].

R 11: 1 W-Lfm, 2 fM ausl, 6 fM, 2 fM ausl, Kettm in letzte fM [7 M].

R 12: 1 W-Lfm, Kettm in 1. fM, (fM, 2 hStb) in folg fM, 2 Kettm, (2 hStb, fM) in folg fM, Kettm in letzte fM [10 M].

Abm.



FERTIGSTELLEN

Um den Blütenstempel (Blüteninnere) zu arbeiten, zuerst die weiße Perle und anschließend die gelben Perlen auf Fb Orange fädeln. Eine Arbeitsschl bilden, weiße Perle zur Nd schieben, 1 Lfm um die Perle häkeln, 1 Lfm. Um die restl Perlen ebenfalls Lfm arbeiten.

Abm und langes Fd-Ende stehen lassen. Falls der Stempel noch zu locker sein sollte, kann das Fd-Ende um die Perlen gewickelt werden.

Um die Blüte zu formen, werden die Blüten mit der 1. R nach innen gerichtet kreisförmig angeordnet, dabei sollten sich die Seitenkanten um je 1 cm überlappen (siehe Foto).

Die Blüte an den inneren Unterkanten zusammennähen, dabei kann die Kante für mehr Volumen leicht gekräuselt werden.

Durch die Lücke in der Mitte den Stempel so durchziehen, dass die weiße Perle zum Körper zeigt. Das Blüteninnere auf der RS sicher vernähen.



Mit dieser fröhlichen Schönheit lassen sich Sommer-Styles so richtig aufpeppen. Ob Kleider, Korbtschen oder Flipflops – die Hibiskusblüte ist vielseitiger, als man denkt!



Fingerhut

DU BRAUCHST ...

4-fädiges Baumwollgarn

Kleiner Garnrest in Fb Rosa

Zum Beispiel:

Lana Grossa, Cotone (100% Baumwolle, 50 g/125 m)

in 54 Farben erhältlich

Häkelnadel Nr 2,5

Sticknadel

ABKÜRZUNGEN

Eine Liste der Abkürzungen findest du auf S. 49.

ANLEITUNG

Mit Fb Rosa einen Fd-Ring bilden.

Basis-Rd: 2 Anf-Lfm (zählen als fM), 9 fM in den Ring, Kettm in 2. Anf-Lfm [10 M].

Am Fd-Ende ziehen, um den Ring zu schließen.

Rd 1 (VS): 2 W-Lfm (zählen als fM), 9 fM, Kettm in 2. Anf-Lfm [10 M].

Rd 2: Wie Rd 1 häkeln [10 M].

Rd 3: 2 W-Lfm (zählen als hStb), 9 hStb, Kettm in 2. Anf-Lfm [10 M].

Rd 4: 3 W-Lfm (zählen immer als Stb), 9 Stb, Kettm in 3. Anf-Lfm [10 M].

Rd 5: 3 W-Lfm, 9 Stb, fM in M am Fuß der Anf-Lfm, wenden und mit der RS zugewandt arbeiten [11 M].

Rd 6: 1. Stb ausl, fM, 2 hStb in folg Stb, Stb, DStb, 3 dreif Stb in folg Stb, DStb, Stb, 2 hStb in folg Stb, fM, Kettm.

Abm und Fd-Enden vernähen.



Die zarten Fingerhüte können ganz leger auf der Festtafel verstreut werden oder Servietten dezent schmücken! So entsteht ganz schnell ein Blütenfest!





Seerose

DU BRAUCHST ...

4-fädiges Baumwollgarn

Je kleiner Garnrest in Fb Elfenbein, Fb Gelb und Fb Grün

Zum Beispiel:

Katia, Capri (100% Baumwolle, 50 g/125 m)

in 61 Farben erhältlich

Häkelnadel Nr 3

114 kleine, transparente Perlen

Nähnadel und farblich passendes Nähgarn

Sticknadel

BESONDERE ABKÜRZUNGEN

PKettm – Kettm mit Perle

Perle hinter die Nd schieben, Nd in angegebene M einstechen, Kettm arbeiten

Eine Liste der Abkürzungen findest du auf S. 49.

ANLEITUNG

PERLEN AUFFÄDELN

Langen Nähgarn-Fd nehmen, in der Mitte falten und mit den Fd-Enden durch die Nähnd führen, sodass auf der anderen Seite des Öhrs eine große Schlaufe entsteht. Fd-Ende von Fb Elfenbein durch die große Schlaufe ziehen. Nun die Perlen auf die Nähnd ziehen. Perlen über das Nähgarn nach unten ziehen, anschließend diese vorsichtig auf das Garn schieben. Dabei können die Perlen in kleinen Gruppen oder einzeln auf das Garn geschoben werden. Insgesamt 114 Perlen auffädeln (42 für die Innenblüten und 72 für die äußeren Blüten).

INNEN LIEGENDE BLÜTEN (6x HÄKELN)

7 Lfm mit Fb Elfenbein anschl.

Rd 1: fM in 2. Lfm ab der Nd und in folg 4 Lfm, Kettm in folg M, 1 Lfm, Arbeit drehen, um in die noch freien Mg der Lfm-Kette zu arbeiten, Kettm in dieselbe M, fM in folg 5 Lfm, Kettm in ausگل Lfm [10 fM, 3 Kettm].

Rd 2: 1 Anf-Lfm (zählt nicht als M), 3x (PKettm in folg M, Kettm in folg M), 2 Lfm, PKettm in 2. Lfm ab der Nd, Kettm in folg Kettm, 3x (PKettm in folg M, Kettm in folg M), Kettm in 1. Anf-Lfm.

Abm, langes Fd-Ende zum Annähen stehen lassen.

AUSSEN LIEGENDE BLÜTEN (8x HÄKELN)

9 Lfm mit Fb Elfenbein anschl.

Rd 1: fM in 2. Lfm ab der Nd und in folg 6 Lfm, Kettm in folg M, 1 Lfm, Arbeit drehen, um in die noch freien Mg der Lfm-Kette zu arbeiten, Kettm in dieselbe M, fM in folg 7 Lfm, Kettm in ausگل Lfm [14 fM, 3 Kettm].

Rd 2: 1 Anf-Lfm (zählt nicht als M), 4x (PKettm in folg M, Kettm in folg M), 2 Lfm, PKettm in 2. Lfm ab der Nd, Kettm in folg Kettm,

4x (PKettm in folg M, Kettm in folg M), Kettm in 1. Anf-Lfm.

Abm, langes Fd-Ende zum Annähen stehen lassen.

BLÄTTER

Hinweis: Für das Blatt wird zunächst in Rd und anschließend in R gearbeitet.

Mit Fb Grün einen Fd-Ring bilden,

Basis-Rd: 2 Anf-Lfm (zählen nicht als M), 6 fM in den Ring, Kettm in 1. fM.

R 1: 1 Anf-Lfm (zählt nicht als M), 2 Stb in 1. fM, 5x (2 Stb in folg fM), wenden [12 Stb].

R 2: 2 W-Lfm (zählen nicht als M), 2 Stb in 1. M, fortl 2 Stb in jede M, wenden [24 Stb].

Rd 3: 1 W-Lfm (zählt nicht als M), fM in 1. M, * 3x (2 Stb in folg Stb), 3 Stb in folg Stb; ab * noch 5x wdH, (2 fM, Kettm) um die 2 W-Lfm der Vor-R.

Abm.

FERTIGSTELLEN

Fd-Enden im Vorstich durch die Längsmittle der Blütenblätter führen. Am Fd ziehen, sodass die Blüte sich mit der VS zugewandt nach innen krümmt. Alle Blüten auf dieselbe Weise bearbeiten. Fd abschneiden und das Ende vernähen.

Blüten kreisförmig anordnen, die großen Blüten liegen mit der VS zugewandt hinten, die kleinen Blüten liegen ebenfalls mit der VS zugewandt vorne. Mit Fb Elfenbein die Blüten ordentlich zusammennähen, dabei eine kleine Öffnung in der Mitte für die Staubblätter stehen lassen. Fd auf der RS fixieren und vernähen.

Staubblätter

Fb Gelb 6x um einen Kartonstreifen wickeln, der ca. 5 Lfm breit ist, langes Fd-Ende stehen lassen. Das lange Fd-Ende an der Unterkante fixieren, dafür z.B. dieses mit einem bereits umwickelten Fd verknoten. Die umwickelten Fd mit den Fingern von unten greifen und vom Streifen ziehen. Die Fd-Gruppe nun durch die Öffnung in der Blütenmitte ziehen, diese auf der RS sicher festnähen. Auf der VS die Schlaufen durchschneiden.





Mohnblume

DU BRAUCHST ...

Garn in Aran-Stärke

Kleine Garnmenge in Fb Gelb

Zum Beispiel:

Rico Design, Creative Cotton Aran (100% Baumwolle, 50 g/85 m) in 51 Farben erhältlich

Garn in Sport-Stärke

Kleine Garnmenge in Fb Pastellblau

Zum Beispiel:

Katia, Fama (100% Polyacryl, 100 g/340 m) in 68 Farben erhältlich

Häkelnadel Nr 3 und Nr 3,5

Füllmaterial

Stoff mit Wunsch-Muster (22 x 5 cm)

Nähnaedel und farblich passendes Nähgarn

Sticknaedel

ABKÜRZUNGEN

Eine Liste der Abkürzungen findest du auf S. 49.

ANLEITUNG

BLÜTE

* 5 Lfm mit Fb Gelb und Nd Nr 3,5 anschl, dabei langes Fd-Ende stehen lassen.

R 1: fM in 2. Lfm ab der Nd und in die folg 2 Lfm, wenden [4 fM].

R 2: 2 W-Lfm (zählen nie als M), Stb in 1. M, Stb in folg 2 M, 2 Stb in letzte M wenden [5 Stb].

R 3: 2 W-Lfm, Stb in 1. M, Stb in folg 3 Stb, 2 Stb in letztes Stb, wenden [6 Stb].

R 4: 2 W-Lfm, Stb in 1. M, Stb in folg 4 Stb, 2 Stb in letztes Stb, wenden [7 Stb].

R 5: 1 W-Lfm (zählt nie als M), Kettm in 1. M, fM, 3 hStb, fM, Kettm, wenden [7 M].

R 6: 1. M ausl, Kettm, 3 fM, folg M ausl, Kettm, wenden.

R 7: Fortl Kettm häkeln.

Nicht abm.

Ab * noch 4x wdh, bis insgesamt 5 Blütenblätter gearbeitet wurden.

Abm.

Langes Fd-Ende vom Anf durch R 1 der Blütenblätter führen und anschließen fest anziehen, damit sich die Unterkanten kräuseln, dabei mit dem 1. Blütenblatt beg. Am Ende des 5. Blütenblattes Fd verknoten und vernähen.



Dieses bunte Teil macht sich auf Kinderkleidung besonders gut! Tobe dich bei der Wahl der Farben und des Stoffes so richtig aus!

Die Oberseite der Blütenblätter so nach innen drücken, dass sich die Oberkante nach innen wölbt (siehe Foto).

MITTELTEIL

Mit Fb Pastellblau und Nd Nr 3 einen Fd-Ring bilden.

Rd 1: 1 Anf-Lfm (zählt nie als M), 10 fM in den Ring, Kettm in 1. M.

Rd 2: 2 Anf-Lfm (zählen nie als M), Stb in folg fM, * 2 Stb in folg fM; ab * fortl wdh, Kettm in 1. M.

Rd 3: 2 Anf-Lfm, * Stb in folg fM, folg M ausl; ab * fortl wdh, Kettm 1. M.

Abm, langes Fd-Ende zum Annähen stehen lassen.

Mit einer kleinen Menge Füllmaterial ausstopfen.

Fd-Ende durch die M der letzten Rd führen und fest anziehen, um die Öffnung zu schließen. Fd-Ende vernähen.

STOFFTEIL

Die kurzen Enden umschlagen und bügeln. Den Stoff längs falten, dabei liegt die VS außen; den Stoffstreifen bügeln. Im Vorstich entlang der offenen Längskante arbeiten, den Fd anziehen, um den Streifen zu rüschen. In der Mitte eine Lücke für das Mittelteil lassen. Stoffteil in die gelbe Blüte nähen. Das Mittelteil in die Stoffmitte nähen.





Freiesien

DU BRAUCHST ...

4-fädiges Baumwollgarn

Je kleiner Garnrest in Fb Gelb und Fb Grün

Zum Beispiel:

Lang Yarns, Golf (100% Baumwolle, 50 g/125 m)

in 52 Farben erhältlich

Häkelnadel Nr 3

Sticknadel

ABKÜRZUNGEN

Eine Liste der Abkürzungen findest du auf S. 49.

ANLEITUNG

Mit Fb Grün einen Fd-Ring bilden.

Rd 1: 2 Anf-Lfm (zählen als fM), 4 fM in den Ring, Kettm in 2. Anf-Lfm [5 fM].

Rd 2: 2 Anf-Lfm (zählen ab jetzt immer als hStb), hStb in 1. M, fortl hStb, Kettm in 2. Anf-Lfm, dabei zu Fb Gelb wechseln [6 hStb].

Fb Grün abm.

Rd 3: 2 Anf-Lfm, hStb in 1. M, fortl hStb bis zur letzten M [7 hStb].

Rd 4: 2 Anf-Lfm, * 2 hStb in folg M, hStb; ab * noch 2x wdh, hStb in M am Fuß der Anf-Lfm, Kettm in 2. Anf-Lfm [11 hStb].

Mit den Blütenblättern fortf:

Rd 5: Mit Fb Gelb fortf, * (Kettm, 3 Lfm, DStb, dreif Stb, DStb, 3 Lfm, Kettm) in folg hStb, Kettm in folg hStb **, Kettm in folg hStb; ab * noch 3x wdh, letzte Wdh bei ** beenden, Kettm in 1. Kettm; es wurden insgesamt 4 Blütenblätter gearbeitet.

Abm und Fd-Enden vernähen.





Gänseblümchen

DU BRAUCHST ...

4-fädiges Baumwollgarn

Je kleiner Garnrest in Fb Gelb und Fb Weiß

Zum Beispiel:

Scheepjes, Catona (100% Baumwolle, 50 g/125 m)
in 109 Farben erhältlich

Häkelnadel Nr 2,5

Für die Kette:

Schmuckkette aus großen Silberringen (70 cm lang)

grünes Organzaband (100 cm lang)

Nähnadel und farblich passendes Nähgarn

ABKÜRZUNGEN

Eine Liste der Abkürzungen findest du auf S. 49.

ANLEITUNG

EINFACHES GÄNSEBLÜMCHEN

Mit Fb Gelb einen Fd-Ring bilden.

Rd 1 (VS): 1 Anf-Lfm (zählt nicht als M), 8 fM in den Ring, Kettm in 1. M.

Fb Gelb abm.

Rd 2: Fb Weiß mit einer Kettm im hMg der 1. M anm, * 3 Lfm, Kettm in folg 3 rückw Mg der Lfm-Kette, Kettm in M am Fuß der 3 Lfm; ab * noch 7x wdh, bis insgesamt 8 Blütenblätter gearbeitet wurden, Kettm in dieselbe M, in der auch angemascht wurde.

Abm und Fd-Enden vernähen.

DOPPELTES GÄNSEBLÜMCHEN

Wie das einzelne Gänseblümchen bis Rd 2 häkeln und Rd 3 wie folgt arbeiten:

Rd 3: Vor den M von Rd 2 arbeiten, * fM in M zwischen folg 2 Kettm zwischen den Blütenblättern, 3 Lfm, Kettm in folg 3 rückw Mg der Lfm-Kette, Kettm in M am Fuß der 3 Lfm; ab * noch 7x wdh, bis insgesamt 8 Blütenblätter gearbeitet wurden. Kettm in M am Fuß der 1. M.

KETTE

Insgesamt 7 Gänseblümchen häkeln, dabei sowohl einzelne als auch doppelte Blüten arbeiten.

Das grüne Band durch alle Ringe der Schmuckkette führen und am Schluss beide Enden verknoten.

Die Gänseblümchen gleichm verteilt auf das Band nähen.

Von wegen Mauerblümchen, denn diese klassischen Blüten sehen nicht nur als Kette einfach fabelhaft aus, sondern brillieren als Armband sowie zauberhafter Haarschmuck.



Usambaraveilchen

DU BRAUCHST ...

4-fädiges Baumwollgarn

Je kleiner Garnrest in Fb Violett, Fb Gelb und Fb Grün

Zum Beispiel:

Lana Grossa, Cotone (100% Baumwolle, 50 g/125 m) in

54 Farben erhältlich

Häkelnadel Nr 2,5

Nähnaedel und farblich passendes Nähgarn

Sticknadel

ABKÜRZUNGEN

Eine Liste der Abkürzungen findest du auf S. 49.

ANLEITUNG

BLÜTENBLÄTTER

4 Lfm mit Fb Violett anschl und mit Kettm in 4. Lfm zum Ring schließen.

Rd 1 * (1 Lfm, Stb, DStb, Stb, 1 Lfm, Kettm) in den Ring; ab * noch 4x wdh, bis insgesamt 5 Blütenblätter gearbeitet wurden.

Abm und die Blütenblätter spannen.

BLÜTENINNERES

3 Lfm mit Fb Gelb anschl, fM in 3. Lfm ab der Nd.

Abm, langes Fd-Ende zum Annähen stehen lassen.

Das Innenteil in die Blütenmitte einsetzen und auf der RS gut mit dem Fd-Ende vernähen.

BLATT

Mit Fb Grün einen Fd-Ring bilden,

Basis-Rd: 2 Anf-Lfm (zählen nie als M), 6 fM, Kettm in 1. M [6 M].

Rd 1: 2 Anf-Lfm, 6x (2 Stb in folg M), wenden [12 M].

R 2: 1 W-Lfm (zählt nicht als M), 12x (2 fM in folg M), (fM, 2 Stb, fM) in 2-Lfm-Zwr, Kettm in folg M.

Abm und alle Fd-Enden vernähen.





Kamelie

DU BRAUCHST ...

Garn in Chunky- oder Super Chunky-Stärke

Kleiner Garnrest in Fb Altrosa

Zum Beispiel:

Rico Design, Essentials Big (50% Schurwolle, 50% Polyacryl, 50 g/48 m) in 33 Farben erhältlich

Häkelnadel Nr 4,5

leichten Stoff, z.B. Spitze oder Voile

schwereren Stoff, z.B. Dekostoff aus Baumwolle oder Leinen

Pauspapier

Bleistift

Schere

große und kleine Perlen sowie Vintage-Knöpfe nach Belieben

Nähnaedel und farblich passendes Nähgarn

Sticknadel

ABKÜRZUNGEN

Eine Liste der Abkürzungen findest du auf S. 49.



Diese Blume erinnert an kultige Vintage-Designs und funktioniert in allen möglichen Farbkombinationen: Wie wäre es mit einer Blüte in samtigem Grün, die mit Bronzeakzenten versehen ist?



ANLEITUNG

HÄKELBLÜTE

5 Lfm anschl, mit Kettn in 1. Lfm zum Ring schließen.

Rd 1 * (2 Lfm, Stb, DStb, Stb, 2 Lfm, Kettn) in den Ring; ab * noch 4x wdh, bis insgesamt 5 Blütenblätter gearbeitet wurden.

Abm.

Gehäkelte Blume leicht spannen.

FERTIGSTELLEN

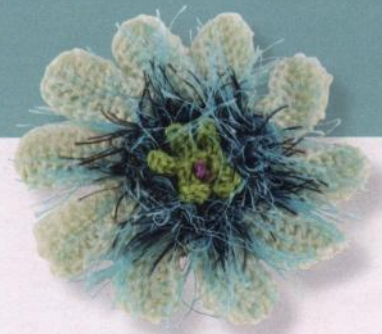
Aus dem leichten Stoff einen Kreis mit demselben Durchmesser wie die Häkelblüte ausschneiden. Häkelblüte auf das Pauspapier legen, die Umrisse nachzeichnen und als Vorlage ausschneiden. Vorlage auf den schweren Stoff legen, Form nachzeichnen und ausschneiden; Stoffstück zur Seite legen.

Den leichten Stoffkreis in die Blütenmitte legen und 1 cm von der Mitte entfernt kreisförmig an das Häkelteil nähen. Große Perlen und Knöpfe nach Belieben in die Mitte nähen, mit kleinen Perlen die Lücken schließen.

Häkelblüte auf das schwere Stoffteil so legen, dass die Häkelblüte zwischen den Stoffblüten zu sehen ist. Auf der RS unsichtbar annähen.



Passionsblume



DU BRAUCHST ...

4-fädiges Baumwollgarn

Je kleiner Garnrest in Fb Natur und Fb Blassgrün

Zum Beispiel:

Lang Yarns, Golf (100% Baumwolle, 50 g/125 m) in 52 Farben erhältlich

Fransengarn

Kleiner Garnrest in Fb in Blau/Schwarz

Zum Beispiel:

Schachenmayr, Brazilia (100% Polyester, 50 g/90 m) in 19 Farben erhältlich

Garn in Sport-Stärke

Je kleiner Garnrest in Fb Limettengrün und Fb Lila

Zum Beispiel:

Katia, Fama (100% Polyacryl, 100 g/340 m) in 68 Farben erhältlich

Häkelnadel Nr 3

Nähnadel und farblich passendes Nähgarn

Sticknadel

ABKÜRZUNGEN

Eine Liste der Abkürzungen findest du auf S. 49.



Wahre Wow-Momente gibt es mit dieser berauschenden Passionsblume! Ob auf Mütze oder Taschen: Bewundernde Blicke sind dir garantiert!

ANLEITUNG

BLÜTENBLÄTTER

Mit Fb Natur einen Fd-Ring bilden.

Basis-Rd: 2 Anf-Lfm (zählen als fM), 7 fM in den Ring, Fd-Ring schließen, Kettm in 2. Anf-Lfm [8 M].

Rd 1: 1 Anf-Lfm (zählt nie als M), fM in 1. M, 7x (2 fM in folg M), Kettm in 1. M [15 M].

Rd 2: 1 Anf-Lfm, 2 fM in 1. M, 2 fM, * 2 fM in folg M, 2 fM; ab * noch 4x wdh, fM, Kettm in 1. Lfm [20 M].

Rd 3: 1 Anf-Lfm, 2 fM in 1. M, fM, * 2 fM in folg fM, fM; ab * noch 8x wdh, Kettm in 1. M [30 M].

Fb Natur abm.

Rd 4: Nur ins hMg arbeiten, Fb Blassgrün mit 1 Kettm im hMg der 1. M anm, * 9 Lfm, Kettm in 2. Lfm ab der Nd und in folg 7 Lfm **, Kettm in folg 3 fM von Rd 3; ab * noch 9x wdh, letzte wdh bei ** beenden, 2 Kettm [10 Blütenblätter].

Rd 5: Folg Kettm ausl (= 1. Kettm von Rd 4), * in die noch freien Mg der 9-Lfm-Kette arbeiten: hStb in folg 4 Lfm, Stb in folg 4 Lfm, fM in ausgel Lfm, Arbeit drehen, um in die Kettm der Vor-Rd arbeiten, Stb in folg 4 Kettm, hStb in folg 4 Kettm **, folg Kettm von Rd 4 ausl, fM in folg Kettm, folg Kettm ausl; ab * noch 9x wdh, letzte Wdh bei ** beenden, folg Kettm von Rd 4 ausl, Kettm in letzte Kettm.

Abm.

EFFEKTTEIL

Fransengarn im 1. freien vMg von Rd 3 der Blütenblätter anm, * 3 Lfm, 2 vMg ausl, Kettm in folg vMg; ab noch 9x wdh, Kettm in die M, in der angemascht wurde.

Abm.

BLÜTENMITTE

4 Lfm mit Fb Limettengrün anschl und mit Kettm in die 4. Lfm ab der Nd zum Ring schließen.

Rd 1: 1 Anf-Lfm (zählt nicht als M), fM in den Ring, 4 Lfm, hStb in 2 Lfm ab der Nd, Kettm in folg 2 Lfm, Kettm in den Ring, * 3 Lfm, hStb in 2. Lfm ab der Nd, Kettm in folg Lfm, Kettm in den Ring; ab * noch 3x wdh. **Abm.**

3 Lfm mit Fb Lila anschl, hStb in 2. Lfm ab der Nd, Kettm in folg Lfm.

Das lila Stück in der Mitte der grünen Blütenmitte festnähen. Blütenmitte in die Mitte der Passionsblume nähen.



Alte Rose

DU BRAUCHST ...

Garn in Sport-Stärke

Kleiner Garnrest in Fb Blau

Zum Beispiel:

Katia, Fama (100% Polyacryl, 100 g/340 m) in 68 Farben
erhältlich

Häkelnadel Nr 3

leichter Webstoff (60 cm lang und sich gleichmäßig von 3 auf
1 cm entlang einer langen Kante verjüngend)

Nähnaedel und farblich passendes Nähgarn

Sticknaedel

ABKÜRZUNGEN

Eine Liste der Abkürzungen findest du auf S. 49.

ANLEITUNG

100 Lfm mit Fb Blau anschl. anschl.

1. Knospe: 2 Lfm ausl, hStb in folg Lfm, Stb in folg Lfm, hStb in folg Lfm, 2 Lfm.

Blütenblätter 1-3: * Kettm in folg Lfm, 2 Lfm, Stb in folg Lfm, DStb in folg Lfm, Stb in folg Lfm, 2 Lfm; ab * noch 2x wdh.

Blütenblätter 4-6: * Kettm in folg Lfm, 2 Lfm, Stb in folg Lfm, (Stb, DStb, Stb) in folg Lfm, Stb in folg Lfm, 2 Lfm; ab * noch 2x wdh.

Blütenblätter 7-9: * Kettm in folg Lfm, 3 Lfm, DStb in folg Lfm, (DStb, dreif Stb, DStb) in folg Lfm, DStb in folg Lfm, 3 Lfm; ab * noch 2x wdh.

Blütenblätter 10-13: * Kettm in folg Lfm, 3 Lfm, DStb in folg Lfm, (2 DStb, dreif Stb, 2 DStb) in folg Lfm, DStb in folg Lfm, 3 Lfm; ab * noch 3x wdh.

Blütenblatt 14: * Kettm in folg Lfm, 3 Lfm, DStb in folg Lfm,

DStb in folg Lfm, 2 DStb in folg Lfm, 2x (2 dreif Stb in folg Lfm), 2 DStb in folg Lfm, DStb in folg 2 Lfm, 3 Lfm; ab * noch 3x wdh.
Abm und Fd-Enden vernähen.

FERTIGSTELLEN

Häkelararbeit spannen und Stoffstreifen bügeln.

Die Kanten des Stoffstreifens ausfransen und auf die VS des Häkelstreifens legen. Beide Teile mit dem Vorstich bis zur Hälfte verbinden, dafür an der Schmalkante beg. Den Fd anziehen, sodass sich das Stück einzieht und die Form einer Blume bildet. Die erste Hälfte fixieren und die restl. Hälfte auf dieselbe Weise beenden, dafür am anderen Ende beg.

Abm und Fd-Enden vernähen.



Diese hübsche Blume ist
perfekt für den Landhaus-Stil! In
dezenten Pfirsich- und Erdtönen
erhält sie zusätzlich einen
charmanten Vintage-Touch!





Retro-Daisy

DU BRAUCHST ...

4-fädiges Baumwollgarn

Je kleiner Garnrest in Fb Orange, Fb Lila, Fb Weiß, Fb Türkis, Fb Gelb und Fb Dunkelgrün

Zum Beispiel:

Scheepjes, Larra (100% Baumwolle, 50 g/125 m) in 68 Farben erhältlich

Häkelnadel Nr 3

Nähnadel und farblich passendes Nähgarn

Sticknadel

ABKÜRZUNGEN

Eine Liste der Abkürzungen findest du auf S. 49.

ANLEITUNG

ORANGEFARBENE BLUME

8 Lfm mit Fb Orange anschl, mit Kettm in 8. Lfm zum Ring schließen.

Rd 1: 1 Anf-Lfm (zählt nicht als M), 12 fM, Kettm in 1. M [12 M].

Rd 2: 9 Lfm, Kettm in 1. M, 2 Kettm, * 10 Lfm, 2 Kettm; ab * noch 3x wdh, 10 Lfm, Kettm in M am Fuß der 9 Lfm [6 Blütenblätter].

Rd 3: * Kettm in den folg Lfm-Zwr, 20 fM in denselben Lfm-Zwr, folg Kettm ausl, Kettm in folg Kettm; ab * noch 5x wdh.

Abm und Fd-Enden vernähen.

Blütenmitte

Mit Fb Lila einen Fd-Ring bilden

Rd 1: 1 Anf-Lfm (zählt nie als M), 6 fM, Kettm in 1. M, dabei zu Fb Weiß wechseln

Fb Lila abm.

Rd 2: 1 Anf-Lfm, fortl 2 hStb in jede M, Kettm in 1 Lfm.

Abm, langes Fd-Ende stehen lassen

Stiel

20 Lfm mit Fb Dunkelgrün anschl,

Rd 1: fM in 2. Lfm ab der Nd und jede folg Lfm, 1 Lfm, Arbeit drehen, um in die freien Mg der Lfm-Kette zu arbeiten, 20 fM, Kettm in 1. ausgel Lfm.

Abm und Fd-Enden vernähen.

Fertigstellen

Blütenmitte mittig auf die Blume legen und fest annähen.

Mit der RS der Blume zugewandt Stielende auf die Blumenmitte nähen.

TÜRKISFARBENE BLUME

Wie die orangefarbene Blume ohne Blütenmitte und Stiel arbeiten.

GELBE BLUME

6 Lfm mit Fb Gelb anschl, mit Kettm in 6. Lfm zum Ring schließen.

Rd 1: 1 Anf-Lfm (zählt nicht als M), 10 fM, Kettm in 1. fM [10 fM].

Rd 2: 7 Lfm, Kettm in 1. M, 2 Kettm, * 8 Lfm, 2 Kettm; ab * noch 2x wdh, 8 Lfm, Kettm in M am Fuß der 7 Lfm [5 Blütenblätter].

Rd 3: * Kettm folg Lfm-Zwr, 16 fM in denselben Lfm-Zwr, Kettm in folg Kettm; ab * noch 4x wdh.

Abm und Fd-Enden vernähen.





Diese kleinen Stücke sind
ratzfatz gehäkelt und
bringen bunte Freude auf
jede Picknickdecke!

Nelke

DU BRAUCHST ...

4-fädiges Baumwollgarn

Je kleiner Garnrest in Fb Rot und Fb Pink

Zum Beispiel:

Schachenmayr, Catania (100% Baumwolle, 50 g/125 m) in

96 Farben erhältlich

Häkelnadel Nr 3

Nähnadel und farblich passendes Nähgarn

Sticknadel

Für den Ring:

Häkelgarn Stärke 10

Je kleiner Garnrest in Fb Rot und Fb Pink

Zum Beispiel:

Scheepjes, Maxi Sweet Treat (100% Baumwolle, 25 g/140 m)

in 87 Farben erhältlich

Häkelnadel Nr 2,5

einfachen Ring

Textilkleber (optional)

ABKÜRZUNGEN

Eine Liste der Abkürzungen findest du auf S. 49.



ANLEITUNG

31 Lfm mit Fb Rot anschl.

R 1: 2 Stb in 2. Lfm ab der Nd und jede folg Lfm, wenden.

R 2: 1 W-Lfm (zählt nicht als M), fortl 2 hStb in jede M, wenden.
Fb Rot abm.

R 3: Fb Pink anm, * 3 Lfm, Kettm in folg Lfm; ab * fortl wdh.

Abm, langes Fd-Ende stehen lassen.

Fd-Ende im Vorstich mit der Sticknd durch die Lfm-Kette führen.

Fd anziehen und Blume gemäß Foto formen. Mit dem Fd-Ende die Form fixieren.

RING MIT KLEINER BLUME

25 Lfm anschl.

R 1: 2 fM in 2. Lfm ab der Nd und in jede folg Lfm, wenden.

R 2: 1. M ausl, fortl 2 fM in jede M häkeln.

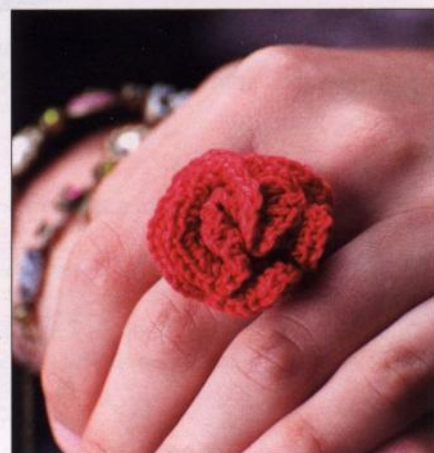
R 3: 1. M ausl, fortl 2 hStb in jede M bis zu den letzten 10 M häkeln, fortl fM häkeln, Arbeit drehen, um in die R-Enden zu arbeiten und 3 fM in jedes R-Ende arbeiten

Abm, ein 15 cm langes Fd-Ende stehen lassen.

Fd-Ende im Vorstich mit der Sticknd durch die Lfm-Kette führen.

Fd anziehen und Blume gemäß Foto formen. Mit dem Fd-Ende die Form fixieren.

Die Blume kann auf den Ring geklebt werden. Alternativ mit dem langen Fd-Ende den Ring umwickeln, verknoten und erst dann vernähen.





Diese voluminösen Blüten können in dezenten Uni-Tönen, wie die oben gezeigte Nelke in Mintgrün, gehäkelt werden. So oder so: Mit den Blumen kannst du Körbe und Kissen dekorieren oder einfach deinen eigenen coolen Schmuck kreieren!

Skabiose

DU BRAUCHST ...

Buntes Bändchengarn

Zum Beispiel:

Lana Grossa, Coco (67% Baumwolle, 33% Polyamid,
50 g/115 m) in 6 Farben erhältlich

Häkelnadel Nr 4,5

9 rote Stiftperlen

9 kleine Perlen

Nähnadel und farblich passendes Nähgarn

Sticknadel

ABKÜRZUNGEN

Eine Liste der Abkürzungen findest du auf S. 49.

ANLEITUNG

4 Lfm anschl und mit Kettm in 4. Lfm zum Ring schließen.

Rd 1: * Kettm in den Ring, 7 Lfm, Kettm in 3. Lfm ab der Nd und in alle folg Lfm; ab * noch 10x wdh [11 Blütenblätter].

Rd 2: * Kettm zwischen das Blütenblatt 1 und 2, dabei Fd hinter der Arbeit halten, 6 Lfm, 2 Lfm ausl, Kettm in 3. Lfm ab der Nd und in folg 3 Lfm; ab * noch 10x wdh, dafür zwischen die Blütenblätter von Rd 1 arbeiten [22 Blütenblätter in Rd 1 und 2].

Rd 3: * Kettm zwischen das Blütenblatt 1 und 2 von Rd 2, 5 Lfm, Kettm in 2. Lfm ab der Nd und in folg 2 Lfm; ab * noch 10x wdh, dafür zwischen die Blütenblätter von Rd 2 arbeiten, Kettm in M am Fuß des 1. Blütenblattes [33 Blütenblätter in Rd 1, 2 und 3].

Abm, langes Fd-Ende stehen lassen.

Fd-Ende durch eine Sticknd führen. Sticknd durch die M der letzten Rd fädeln und anschließend fest anziehen, um die Öffnung zu schließen.



FERTIGSTELLEN

Nähgarn einfädeln und Nähnd von hinten nach vorne durch die Mitte der Blüte stechen. * Eine Stiftperle und anschließend eine kleine Perle auffädeln, Nd wieder durch die Stiftperle stechen, dabei den Fd locker lassen, damit die Perlen nicht zu fest aufeinander sitzen. Ab * für die restl Perlen wdh. Fd-Ende auf der RS sichern.



Für ein schnelles Statement-Armband kann die Blume auf ein Stoffband genäht werden! Einfach die Bandenden zu einer hübschen Schleife verknöten und schon kannst du deinen neuen Lieblingsschmuck ausführen!





Schwarze Orchidee

DU BRAUCHST ...

Garn in DK-Stärke

Kleiner Garnrest in Fb Schwarz

Zum Beispiel:

Scheepjes, Softfun (60% Baumwolle, 40% Polyacryl,

50 g/140 m) in 63 Farben erhältlich

Häkelnadel Nr 3,5

schwarzes Organza-Band (40 cm lang)

schwarzes Satin-Band (27 cm lang)

schwarze und transparente Perlen

Nähnaedel und farblich passendes Nähgarn

Sticknaedel

BESONDERE ABKÜRZUNGEN

vierf Stb – vierfaches Stäbchen

4 U, Nd in angegebene Stelle einstecken, U und Fd holen,
5x (U und Fd durch 2 Schl auf der Nd ziehen)

Pikot

3 Lfm, Kettm in 3. Lfm ab der Nd

Eine Liste der Abkürzungen findest du auf S. 49.

ANLEITUNG

10 Lfm anschl, mit Kettm in 10. Lfm zum Ring schließen.

Rd 1: * (3 Lfm, dreif Stb, vierf Stb, Pikot, 2 vierf Stb, dreif Stb, 3 Lfm, fM) in den Ring; ab * noch 2x wdh, um insgesamt 3 Blütenblätter zu arbeiten, 5 fM in den Ring, Kettm in den Ring [3 Blütenblätter].

Blume spannen.

Rd 2: Vor den M von Rd 1 arbeiten, 2 Lfm, Kettm um 2. vierf Stb des 1. Blütenblattes, 4 Lfm, Kettm um 2. vierf Stb des 2. Blütenblattes, 4 Lfm, Kettm um 2. vierf Stb des 3. Blütenblattes, 2 Lfm, Kettm in folg fM, fM in folg 5 fM, 2 fM in den ersten 2-Lfm-Zwr.

Rd 3: * fM in folg 4-Lfm-Zwr, (3 Lfm, dreif Stb, vierf Stb, Pikot, 2 vierf Stb, dreif Stb, 3 Lfm, fM) in denselben 4-Lfm-Zwr; ab * noch 1x wdh, 5 Lfm, Kettm um 2. vierf Stb des 4. Blütenblattes (1. Blütenblatt von Rd 3), wenden.

Es wurden nun insgesamt 5 Blütenblätter gearbeitet: 3 hinten liegende und 2 vorne liegende Blütenblätter.

Nicht abm.

Blütenblätter spannen.

Mit der Lippe fort, dafür wird abw in R und Rd gehäkelt.

MITTLERES BLÜTENBLATT (LIPPE)

R 4: 2 W-Lfm, (hStb, 3 Stb, hStb) in den 5-Lfm-Zwr von Rd 3, Kettm um 2. vierf Stb des 5. Blütenblattes (2. Blütenblatt von Rd 3) [5 M, ohne Kettm].

R 5: 4 Lfm, Kettm um 2. vierf Stb des 4. Blütenblattes, dabei den Lappen, der in Rd 4 gebildet wurde, in die Kreislücke drücken, wenden [1 4-Lfm-Zwr].

R 6: 1 W-Lfm (zählt nie als M), (fM, hStb, 3 Stb, hStb, fM) in den 4-Lfm-Zwr, Kettm um 2. vierf Stb des 5. Blütenblattes, wenden [7 M, ohne Kettm].

R 7: In die M von R 5 arbeiten: 1 W-Lfm, fM ausl, 2 hStb in folg M, Stb, 3 Lfm, Kettm in 3. Lfm ab der Nd, Stb in dieselbe M wie vorheriges Stb, 2 hStb in folg M, fM, Kettm um 2. vierf Stb des 4. Blütenblattes [7 M].

Abm und Fd-Enden vernähen.

FERTIGSTELLEN

Es ist wichtig, dass der Lappen, der in Rd 4 gebildet wurde, in die mittlere Öffnung der Blüte gedrückt wird. Diesen nun in der Lücke festnähen, bevor die Perlen und Bänder angebracht werden können.

Das Organza-Band in 4 gleichgroße Streifen schneiden, übereinander legen und in die Mitte der Blüte nähen. Das Satin-Band in 2 unterschiedlich große Streifen schneiden und über dem Organza-Band befestigen. Perlen auffädeln und diese als Cluster in die Blütenmitte nähen.





Orangenblüte

DU BRAUCHST ...

4-fädiges Baumwollgarn

Je kleiner Garnrest in Fb Gelb und Fb Weiß

Zum Beispiel:

Rico Design, Ricorumi (100% Baumwolle, 25 g/57,5 m)

in 60 Farben erhältlich

Häkelnadel Nr 2,5

orangefarbene, kleine Perlen

Nähnaedel und orangefarbenes Nähgarn

Sticknadel

ABKÜRZUNGEN

Eine Liste der Abkürzungen findest du auf S. 49.

ANLEITUNG

4 Lfm mit Fb Gelb anschl, mit Kettm in 4. Lfm zum Ring schließen.

Rd 1: 1 Anf-Lfm, 5 fM in den Ring, Kettm in 1. M [5 fM].

Rd 2: 2 Anf-Lfm, fortl Stb in jede M häkeln, Kettm in 1. M. Fb Gelb abm [5 Stb].

Rd 3: Fb Weiß in der 1. M anm, * 6 Lfm, fM in 2. Lfm ab der Nd, hStb in folg Lfm, Stb in folg Lfm, DStb in folg Lfm, dreif Stb in folg Lfm, Kettm in folg M von Rd 2; ab * noch 4x wdh, um insgesamt 5 Blütenblätter zu arbeiten, Kettm in die M, in der angemast wurde.

Abm und Fd-Enden vernähen.

Nähgarn auffädeln, * Nähnd von hinten nach vorne zwischen die gelbe Blütenmitte und den weißen Blütenblättern einstecken.

Perle auffädeln und Nd wieder auf die RS bringen; ab * fortl

wdh, bis um die gelbe Blütenmitte Perlen gearbeitet wurden. Fd auf der RS sicher vernähen.



Die gehäkelten Orangenblüten sehen den echten Blumen zum Verwechseln ähnlich! Verziere mit den weißen Motiven Serviettenringe, Schmuckschatullen oder sogar Notizbücher und verleihe so Alltagsgegenständen einen persönlichen Touch!





Widmung

Dieses Heft widme ich meiner Mutter, die mir das Stricken beigebracht hat, sowie meiner Großtante, von der ich das Häkeln gelernt habe. Außerdem widme ich es meinem Partner Ben, der das Projekt- und Garnchaos beflissentlich ignoriert hat!

Danksagung

Danke an Katie Sparkes und Roz Dace, die mir mit Hilfe sowie Rat zur Seite gestanden haben! Ein großer Dank geht auch an Mandy Wools, die mit mir ihre Expertise und Freundschaft geteilt hat. Danke auch an Sue Kerton für ihre unendliche Geduld.

Der letzte Dank ist der wichtigste, denn ohne die Unterstützung meiner Familie und meiner Freunde wäre ich nicht die, die ich jetzt bin! Ihr seid die Besten!

Herstellerverzeichnis

Fil Katia, S.A.
Av. Catalunya, s/n -
08296 Castellbell i el Vilar (Barcelona)
Spanien
www.katia.com

Lana Grossa
Ingolstädter Str. 86
85080 Gaimersheim
www.lanagrossa.de

Lang Yarns
Mühlehofstrasse 9, 6260 Reiden, Schweiz
www.langyarns.com

MEZ GmbH
Kaiserstr. 1
79341 Kenzingen
Tel. 07644 802-288 (Endverbraucherservice)
E-Mail: endverbraucherservice@mezcrafts.com
www.schachenmayr.com

Rico Design GmbH & Co. KG
Industriestr. 19-23, 33034 Brakel
www.rico-design.de

Schachenmayr
über MEZ GmbH
www.schachenmayr.com

Scheepjeswol
De Bondt Textielfournituren B.V.
Mercuriusweg 16-16A,
9482 WL Tynaarlo,
Niederlande
www.scheepjes.com



Abkürzungen



1 Schl aufn 1 Schlinge aufnehmen

beim tunesischen Häkeln: Nadel in die angegebene Stelle einstecken, Faden umschlagen und aus der Einstichstelle holen, die Schlinge auf der Nadel liegen lassen

2 fM zus abm 2 feste Maschen

zusammen abmaschen

2x (Nadel in die nächste Masche einstecken, Umschlag und Faden holen), Umschlag und Faden durch alle 3 Schlingen ziehen

2 hStb zus abm 2 halbe Stäbchen

zusammen abmaschen

2x (Umschlag, Nadel in die nächste Masche einstecken, Umschlag und Faden holen), Umschlag und Faden durch alle Schlingen auf der Nadel ziehen

2 Stb zus abm 2 Stäbchen

zusammen abmaschen

2x (Umschlag, Nadel in die nächste Masche einstecken, Umschlag und Faden holen, Umschlag und Faden durch 2 Schlingen ziehen), Umschlag und Faden durch alle 3 Schlingen auf der Nadel ziehen

abgem abgemascht

abk abketten

abm abmaschen

Abn Abnahme(n)

abn abnehmen

abw abwechselnd

andersfb andersfarbig

Anf Anfang

Anf-Lfm Anfangsluftmasche(n)

Anf-Schl Anfangsschlinge

angem angemast

anm anmaschen

Anm-M Anmasch-Masche

anschl anschlagen

aufn Umschlag, Faden aus der Einstichstelle holen und die entstandene Schlinge auf die Nadel legen

aufschl aufschlingen

ausgel ausgelassene

ausl auslassen

Beg Beginn

beg beginnen

BM# **Büschelmasche aus # Ma-**
schen # Maschen in derselben

Einstichstelle zusammen abmaschen, gemäß den Anweisungen in der jeweiligen Anleitung arbeiten

CL Cluster (gemäß Anleitung mehrere Maschen über mehreren Einstichstellen zusammen abmaschen)

dopp doppelt/er/em

dreif Stb dreifache(s) Stäbchen

dreifb dreifarbig

DStb

Fb/-fb

Fd

Fd-Ende

Fd-Ring

fM

folg

fortl

fortf

gleichfb

gleichm

HF

Hin-R

hintere Reihe(n) = mit der Vorderseite der Arbeit zugewandt gehäkelte Reihe(n); beim tunesischen Häkeln die Reihe(n) zum Aufnehmen der Schlingen

hMg hinteres Maschenglied

hStb halbe(s) Stäbchen

Kettm Kettmasche(n)

KF Kontrastfarbe

Kopf Oberer Teil einer M, der als „V“ an der Oberkante der Reihe/Runde erscheint und aus vorderem und hinterem Maschenglied besteht

Krebsm Krebsmasche(n)

Lfm Luftmasche(n)

Lfm-Zwr Luftmaschen-Zwischenraum

linkstun M linkstunesische Masche(n)

LTM linkstunesische Masche

M Masche(n)

Mg Maschenglied

mhlF mit hinten liegendem Faden

MM Maschenmarkierer

Mst Muster

Mst-R Musterreihe

mvlf mit vorne liegendem Faden

Noppe plastisches Musterelement

aus mehreren Maschen, gemäß Angaben in der jeweiligen Anleitung arbeiten

restl restliche(n)

R Reihe(n)

Rd Runde(n)

RM Reliefmasche

RS Rückseite

RStbh **Reliefstäbchen hinten**

Umschlag, Nadel von hinten nach vorne und wieder nach hinten um den Stiel der angegebenen Masche einstecken, wie Stäbchen beenden

RStbv **Reliefstäbchen vorne**

Umschlag, Nadel von vorne nach hinten und wieder nach vorn um den Stiel der angegebenen Masche einstecken, wie Stäbchen beenden

Rück-R Rückreihe(n) = mit der Rückseite der Arbeit zugewandt gehäkelte Reihe(n); beim tunesischen Häkeln Reihe(n) zum Abma-

schen der Schlingen

rückw rückwärtig/e/er/es

Schl Schlinge(n)/Schlaufe(n)

Stb Stäbchen

Stecknd Stecknadel(n)

Sticknd Sticknadel(n)

Teil-M Teilmasche = Masche, bei der noch 1x der Faden umgeschlagen und durch die restlichen Schlingen auf der Nadel gezogen werden müsste, um sie fertigzustellen

tg tiefer gestochen

THS tunesischer Häkelstich = Grundstich

TRS tunesischer Rückstich

TSS tunesischer Strickstich

tun Nd tunesische Häkelnadel

U Umschlag/Umschläge

uns Abn **unsichtbare Abnahme mit festen Maschen**

2x (Nadel ins vordere Maschenglied der nächsten Masche einstecken), Umschlag und Faden holen, Umschlag und Faden durch beide Schlingen ziehen

verb Stb verbundene Stäbchen

vR verkürzte Reihe(n)

verschr verschränkt

V-M V-Masche, Anweisungen der

jeweiligen Anleitung beachten

vMg vorderes Maschenglied

VS Vorderseite

W-Lfm Wendeluftmasche(n)

wdh wiederholen

Wdh Wiederholung(en)

Zun Zunahme(n)

zun zunehmen

zus zusammen

zus abm **zusammen abmaschen**

Die angegebene Zahl an Maschen in die jeweiligen Stellen häkeln, jedoch jede Masche nur soweit fertigstellen, dass noch 1x der Faden durch die letzten Schlingen auf der Nadel gezogen werden muss (= Teilmaschen). Zuletzt den Faden durch alle Schlingen auf einmal ziehen.

Zwr Zwischenraum

***** den Anweisungen nach dem * folgen; dann so oft wiederholen, wie angegeben alle zwischen den Klammern stehenden Anweisungen so oft wiederholen wie angegeben

[] oder ()

[] am Reihen- oder Rundenende Ist-Zustand der Maschen/Zwischenräume oder Anzahl der Zu- oder Abnahmen am Ende der Reihe/Runde