

МАРТ – АПРЕЛЬ 2/2001

КСЮША

ДЛЯ ТЕХ, КТО ШЬЕТ

25
МОДЕЛЕЙ



Лето не за горами!

ДЕТЯМ: большим и маленьким

МОЛОДЫМ и СМЕЛЫМ

Панно из лоскутков



Узкие юбки разной длины
со всевозможными
разрезами издавна любимы
многими и являются
основой почти каждого
гардероба.

Но иногда хочется,
не меняя силуэта,
как-то необычно
обыграть слегка
поднадоевший
фасон.

Предлагаем Вам
несколько таких
вариантов.



1

Если позволяет
переплетение
нитей ткани,
то попробуйте
вместо подгибки низа
выполнить бахрому,
как сделано на нашей
юбке кирпичного
цвета(1) с боковым
разрезом.

Модель 1. Размер 46.



3

Шелковая юбка в цветочек (3)
свободно сидит на бедрах,
а по низу ее пришита
игривая оборка.
(Такую же оборку Вы
увидите на закругленной
линии низа черной
юбки со следующей
страницы.)

Модель 3.
Размер 46.



4

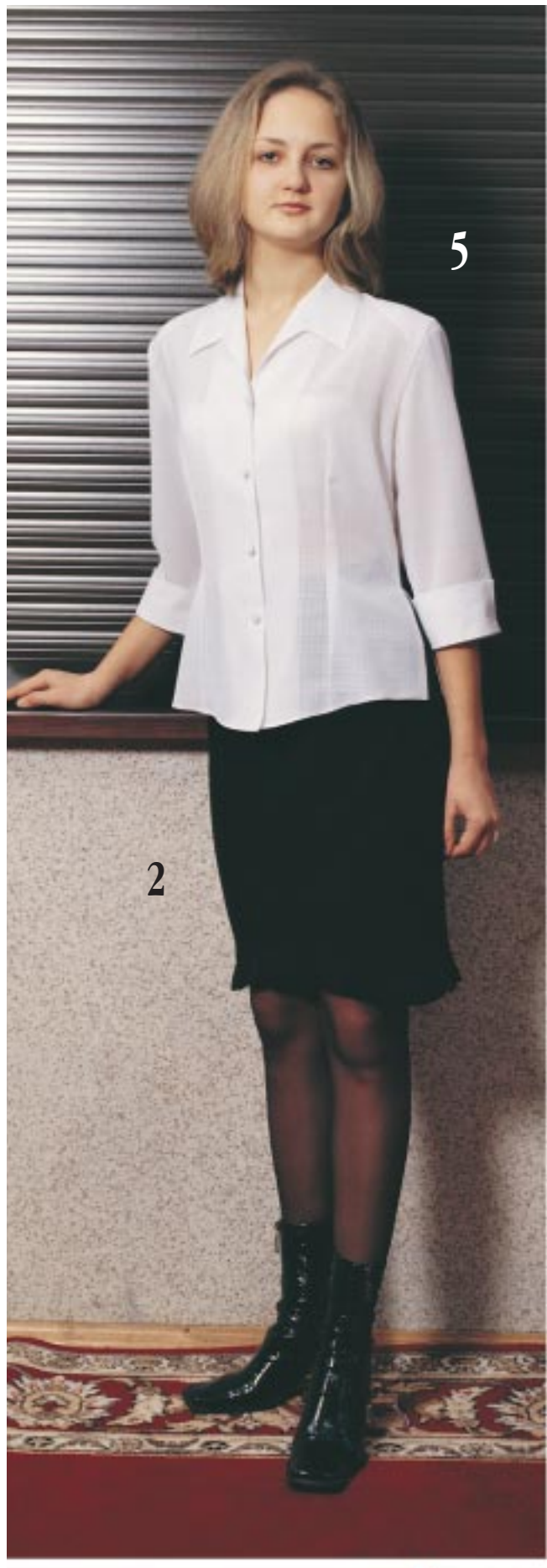
Этот спортивный
дуэт (4) юбки
и сумки с
многочисленными
карманами
и молниями
станет
бесспорным
фаворитом
молодежной
моды.

Модель 4.
Размер 42.

ПАРАД ЮБОК

ГОТОВЯСЬ К ТОРЖЕСТВУ,

Вы можете выглядеть:
подчеркнуто строго,
если выберете ослепительно белую
блузку (5) и прямую черную юбку (2),
фигурная линия низа которой
непривычно заканчивается оборкой;
загадочно-романтично
в юбке-клеш (8) и в блестящей
блузке (7) с большим декольте
и маленькими оборками;
или **просто шикарно**
в костюме (6) из благородного
бархата-стрейч “змеиной” расцветки.



5

2



6

Модель 2. Размер 46.
Модель 5. Размер 44-46.
Модель 6. Размер 42, рост 162.
Модель 7. Размер 46.
Модель 8. Размер 44-48.



7

8



10

11

Непринужденный брючный ансамбль (9) найдет идеальное воплощение в летнем сезоне. Асимметричный топ щедро открывает солнцу плечи, а накидка-фартук задумана нестандартно – ее можно пристегнуть к топу или просто повязать на талии. Еще один участник трио – широкие брюки без пояса, благодаря маленьким выточкам красиво облегающие бедра. Если Вы хотите привлечь к себе внимание, то этот костюм – для Вас. Да и пошив его предельно прост.

МОЛОДЫМ

И СМЕЛЫМ



9

К уже полюбившемуся молодежи прозрачному топу с капюшоном (10) предлагаем оригинальную длинную юбку с двумя соблазнительными запахами (11). Такой стильный наряд позволит Вам почувствовать себя раскованно в любой обстановке.

10

11




Модель 9. Размер 42.
4 КСЮША



9

Модель 10. Размер 42 и 48.
Модель 11. Размер 48.
КСЮША 5

A woman with short brown hair is smiling and holding a large black umbrella. She is wearing a long, grey tweed coat with a notched lapel, black velvet cuffs, and a matching pocket. Underneath, she wears a black and white checkered scarf and black gloves. She is standing on a set of wide stone steps. The background shows a building with a window and a lamp.

Классическая модель пальто-блейзера (12) подчеркнуто-узкого силуэта с отложным воротником, длинными лацканами и манжетами рукавов, выполненных из черного велюра. Свободу движения создает шаговая шлица, расположенная сзади в среднем шве.

12

ПАЛЬТО ДЛЯ МЕЖСЕЗОНЬЯ

Модель 12. Размер 44.

6 КСЮША

Издательство “БОНТОН” представляет:

В связи с тем, что наша продукция поступает в розничную сеть ограниченным тиражом, самый надежный способ получить журналы — это оформить подписку:

- “Ксюша. Для тех, кто вяжет” — подписной индекс 74945
 “Ксюша. Для тех, кто шьет” — подписной индекс 74946
 “Ксюша. Для любителей рукоделия” — подписной индекс 74942

Внимание! Со 2-го полугодия 2001 года журнал “Ксюша. Для любителей рукоделия” имеет единый подписной индекс 74942 для России и Беларуси.

Для тех, кто только делает первые шаги в освоении различных видов рукоделия, мы подготовили серию “Мастер” — подписной индекс 74962:

- “Мастер. Выпуск 1. Основы вязания крючком” “Мастер. Выпуск 4. Основы вязания на спицах”
 “Мастер. Выпуск 2. Основы вышивания гладью” “Мастер. Выпуск 5. Основы машинного вязания”
 “Мастер. Выпуск 3. Основы вышивания крестом” “Мастер. Выпуск 6. Основы техники “пэчворк”

ПОДПИСКУ МОЖНО ОФОРМИТЬ НА ВАШЕМ ПОЧТОВОМ ОТДЕЛЕНИИ ПО КАТАЛОГУ ПОДПИСНЫХ ПЕРИОДИЧЕСКИХ ИЗДАНИЙ ЛИБО НА ДОМАШНИЙ АДРЕС, ЛИБО ДО ВОСТРЕБОВАНИЯ. В РОССИИ - ПО КАТАЛОГУ АГЕНТСТВА “РОСПЕЧАТЬ”, В БЕЛАРУСИ ПО КАТАЛОГУ РО “БЕЛПОЧТА”

НАЛОЖЕННЫМ ПЛАТЕЖОМ ЖУРНАЛЫ РЕДАКЦИЕЙ НЕ РАССЫЛАЮТСЯ

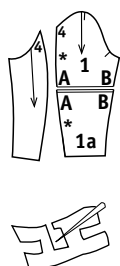
ИНСТРУКЦИИ ПО ШИТЬЮ

- Детали выкроек понравившейся Вам модели в натуральную величину Вы можете найти на листе выкроек, вложенном в журнал. Нужную деталь помогут отыскать уменьшенные образцы выкроек для каждой модели. Там же Вы найдете расход ткани, необходимый для пошива этой модели, описание работы, номер листа выкроек, на котором изображены выкройки, а также характерный для них тип линий. Каждая деталь выкройки имеет свой номер, соответствующий номеру на большом листе выкроек. Этот номер находится среди цифр верхнего или нижнего ряда листа выкроек.
- Перед раскроем проверьте, совпадают ли Ваши основные раз-

меры с приведенными в таблице и, если нужно, слегка откорректируйте детали выкроек (но не больше, чем на один размер). Необходимо знать, что в выкройках учтены припуски на свободное облегание.

- **Припуски на швы (если нет дополнительных указаний):**
 - для плечевых, боковых, средних швов, швов рукавов и швов соединения верха платья с юбкой – 1,5-2 см;
 - для горловины, воротников, проймы, оката рукава, обтачки и клапанов карманов, пояса и других мелких деталей – 0,7-1 см;
 - для подгибки низа – 3-5 см.

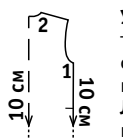
У С Л О В Н Ы Е О Б О З Н А Ч Е Н И Я



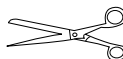
Если выкройка детали состоит из 2-х частей (например, 1 и 1а), то эти части переснимают отдельно, а затем склеивают друг с другом внахлест таким образом, чтобы совпали точки, отмеченные одинаковыми буквами (А-А, В-В).

ЦИФРОВЫЕ МЕТКИ показывают, как соединять для стачивания детали кроя. При сметывании участок между двумя * приподнять, а затем сутюжить при помощи утюга. Стрелка указывает направление долевой нити.

— обозначение линии строчки, например отделочных или для кулисок



УДЛИНИТЬ ДЕТАЛЬ — деталь, не поместившаяся на листе выкроек целиком, достраивается продлением линии от конца стрелок на указанную величину. Линию низа вычертить, соединив конечные точки продленных линий.
ЛИНИЯ СГИБА — прерывистая линия, которую при раскрое следует совместить со сгибом ткани.



— обозначение линии разреза



— петля



— пуговица

ТАБЛИЦА ЖЕНСКИХ РАЗМЕРОВ
(рост 168 см):

| Размер | 42 | 44 | 46 | 48 |
|--------------|------|------|------|------|
| Обхват груди | 84 | 88 | 92 | 96 |
| Обхват бедер | 90 | 94 | 98 | 102 |
| Обхват талии | 66 | 70 | 74 | 78 |
| Длина спинки | 40,5 | 41 | 41,5 | 42 |
| Длина переда | 43,5 | 44,5 | 45,5 | 46,5 |

ТАБЛИЦА МУЖСКИХ РАЗМЕРОВ
(рост 180):

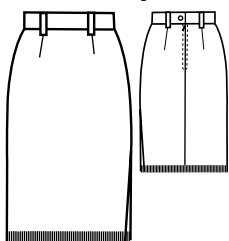
| Размер | 48 | 50 |
|--------------|-----|-----|
| Обхват груди | 96 | 100 |
| Обхват талии | 86 | 88 |
| Обхват бедер | 102 | 106 |
| Длина спины | 47 | 48 |
| Длина рукава | 63 | 63 |

ТАБЛИЦА ДЕТСКИХ РАЗМЕРОВ:

| Рост | 68 | 128 | 134 | 140 |
|--------------|----|-----|-----|-----|
| Обхват груди | 46 | 65 | 67 | 69 |
| Обхват талии | 46 | 59 | 60 | 61 |
| Обхват бедер | 48 | 70 | 72 | 74 |

Модель 1. ЮБКА КИРПИЧНОГО ЦВЕТА

Размер 46



Вам потребуется: полушерстяная ткань 0,80 м шириной 1,50 м; подкладочная ткань 0,65 м шириной 1,40 м; застежка-молния длиной 18 см; 1 пуговица; флизелин.

Внимание! На листе выкроек следите за соответствием линий и обозначений именно выбранной вами модели!

Раскрой.

7 Переднее полотнище — 1 деталь со сгибом

8 Заднее полотнище — 2 детали

а) пояс юбки длиной 77 см (из них 3 см —

припуск под застежку), шириной 6 см, в готовом виде 3 см;

б) 4 шлевки длиной по 5 см шириной 4 см, в готовом виде 2 см.

Подкладка: выкроить детали 7 и 8.

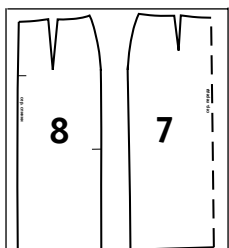
Прокладка: укрепить пояс юбки.

Описание работы.

• По низу переднего и заднего полотнищ выдернуть поперечные нити, так, чтобы получилась бахрома шириной 2,5 см.

• Стачать вытачки на переднем и заднем полотнищах, заутюжить к центру полотнищ.

• Выполнить задний шов, оставляя открытым участок под застежку-молнию. Припуски под застежку отвернуть на изнаночную сторону и приутюжить. Шов разутюжить.



Детали 7-8
на листе А
черный контур

• Застежку-молнию приметать так, чтобы зубчики не были видны и отстрочить на 0,5 см от сгиба.

• Стачать боковые швы, оставляя открытым участок левого бокового шва под разрез. Швы разутюжить, припуски под разрез отвернуть на изнаночную сторону, приутюжить и подшить.

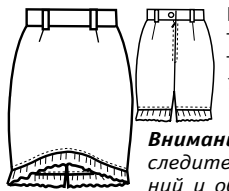
• На деталях из подкладочной ткани выполнить вытачки, боковые швы (оставить открытым участок под разрез), задний шов (оставить открытым участок под застежку). По низу подкладки подгибку выполнить так, чтобы она была на 2 см выше начала бахромы. Подкладку подшить вручную к припускам разреза.

• Пояс сложить вдоль пополам изнаночной стороной внутрь и приутюжить. Подкладку вложить в юбку, изнаночной стороной к изнаночной стороне.

Заготовить шлевки: полоски для шлевок чисто вытачать, отстрочить в край. Шлевки приметать к верхнему срезу юбки у вытачек. Внешнюю сторону пояса притачать к верхнему срезу юбки, оставив припуск под застежку, выступающим за правый край разреза для застежки. Чисто вытачать пояс по коротким срезам и срезам припуска под застежку. Припуски шва заутюжить на пояс. Внутреннюю половинку пояса обметать и приметать к шву притачивания, а с лицевой стороны проложить строчку точно в шов притачивания. Пояс отстрочить в край. Шлевки отвернуть вверх, подвернуть и настрочить вдоль верхнего края пояса. Прометать петлю.

Модель 2. ЮБКА ЧЕРНАЯ

Размер 46



Вам потребуется: плотная полиэстровая ткань 0,75 м шириной 1,50 м; подкладочная ткань 0,50 м; 1 застежка-молния длиной 18 см; 1 пуговица; флизелин.

Внимание! На листе выкроек следите за соответствием линий и обозначений именно выбранной вами модели!

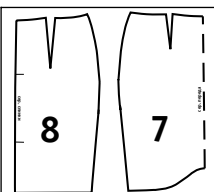
Раскрой.

7 Переднее полотнище — 1 деталь со сгибом

8 Заднее полотнище — 2 детали

а) пояс юбки длиной 77 см (из них 3 см — припуск под застежку), шириной 6 см, в готовом виде 3 см;

б) оборка длиной 1,50 м и шириной 8 см (в готовом виде 4 см);



Детали 7-8
на листе А
черный контур

Если вы решили шить потайную застежку-молнию, то читайте наш совет на стр.22

в) 4 шлевки длиной по 6 см шириной 4 см, в готовом виде 2 см.

Подкладка: выкроить детали 7 и 8.

Прокладка: укрепить пояс юбки.

Подгибка по низу юбки 1 см.

Описание работы.

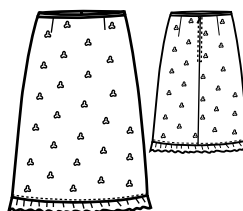
Юбку шить в основном так же, как модель 1, за исключением низа.

• Оборку складывают вдоль пополам изнаночной стороной внутрь, предварительно чисто вытачав короткие срезы. Проложить две вспомогательные строчки на машине: первая на 0,5 см от среза, вторая — на 0,5 см от первой. Оборку собрать до 93 см, притачать по низу юбки. Вторую вспомогательную строчку удалить. Припуск заутюжить на юбку и отстрочить в край.

• Подкладку в юбку по заднему шву вырезать полукругом так, чтобы она не выглядывала из-под разреза юбки.

Модель 3. ЮБКА В ЦВЕТОЧЕК

Размер 46



Вам потребуется: вискоза 0,80 м шириной 1,40 м; застежка-молния длиной 16 см; 1 пуговица.

Внимание! На листе выкроек следите за соответствием линий и обозначений именно выбранной вами модели!

Раскрой.

7 Переднее полотнище — 1 деталь со сгибом

8 Заднее полотнище — 2 детали

а) поперечная полоска длиной 81 см шириной 5 см с учетом припуска;

б) оборка длиной 2 м шириной 7 см, в готовом виде 3,5 см.

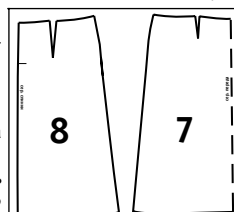
Подгибка по низу юбки 1 см.

Описание работы.

• Юбку шить в основном так же, как мод. 1, за исключением подкладки, пояса и низа.

• Оборку стачать в кольцо. Сложить ее вдоль пополам, проложить 2 строчки, первую на 0,5 см от среза, вторую — на 0,5 см от первой. Оборку собрать до 117 см, притачать по низу юбки, припуск заутюжить на юбку и отстрочить в край.

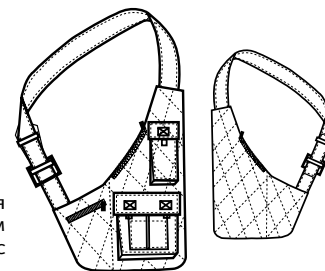
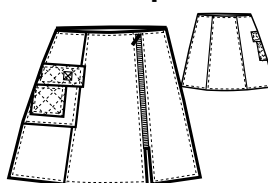
• Верхний срез юбки окантовать бейкой. Полоску ткани заутюжить вдоль пополам. К изнанке юбки притачать бейку, обогнуть срез так, чтобы перекрыть строчку притачивания бейки на 0,2 см. Отстрочить в край. Сделать воздушную петлю, пришить пуговицу.



Детали 7-8
на листе А
черный контур

Модель 4. ЮБКА И СУМКА

Размер 42



Вам потребуется: плащевая ткань 1,00 м шириной 1,40 м или старый взрослый плащ с поясом; разъемная застежка-молния длиной 33 см; 2 неразъемные застежки-молнии длиной 11 и 16 см; лента для ручки сумки (если не используется пояс от плаща) длиной ок. 1,25 м, шириной 5 см; репсовая лента 0,20 м шириной 1,5 см; контактная лента 0,15 м для карманов и 0,16 м для ручки сумки; флизелин клеевой и плотный неклеевой.

Раскрой.

Юбка:

14 Средняя часть переднего полотнища — 1 деталь со сгибом

Обтачка переда — 1 деталь

15 Боковая часть переднего полотнища — 2 детали

Обтачка переда — 1 деталь

16 Средняя часть заднего полотнища — 1 деталь со сгибом

Совет о том, как укоротить застежку-молнию, читайте на стр.22



- 17** Боковая часть заднего полотнища — 2 детали
18 Обтачка верха правой части переднего полотнища — 1 деталь
19 Обтачка верха левой части переднего полотнища — 1 деталь
20 Обтачка верха заднего полотнища юбки — 1 деталь со сгибом
 а) большой карман длиной 22 см (из них 4 см — цельнокроеная обтачка верха), шириной 18 см;
 б) малый карман длиной 14,5 см (из них 3,5 см — цельнокроеная обтачка верха), шириной 11 см;
 в) клапан длиной 19 см, шириной 13 см, в готовом виде 6,5 см.

Прокладка: из плотного неклеевого флизелина выкроить детали малого кармана и клапана. Клеевым флизелином укрепить обтачки.

Сумка:

- 21** Передняя и задняя часть сумки — 2 детали
 Нижний большой карман — 1 деталь
 Верхний карман — 1 деталь
 а) нижний малый карман длиной 13,5 см (из них 3,5 см — цельнокроеная обтачка верха), шириной 16 см (из них 6 см — на складку);
 б) соединительная деталь нижнего кармана длиной 48 см, шириной 3 см;
 в) клапан нижнего кармана длиной 17 см, шириной 12 см (в готовом виде 6 см);
 г) обтачка входа в карман на молнии длиной 14 см, шириной 5 см, включая припуски;
 д) соединительная деталь верхнего кармана длиной 40 см, шириной 3 см;
 е) клапан верхнего кармана длиной 8 см, шириной 10 см (в готовом виде 5 см);
 ж) ручка длиной 1,25 м, шириной 10 см, в готовом виде 5 см.

Прокладка: клеевым флизелином укрепить ручку сумки (если не используются готовая лента или пояс). Из плотного неклеевого флизелина выкроить 2 детали сумки, клапаны, верхний и большой нижний карманы.

Описание работы.

Юбка:

- Выполнить рельефные швы заднего полотнища, правый рельефный шов переднего полотнища, припуски отвернуть в стороны середины переда и спинки, отстрочить с лицевой стороны в край.
- Выполнить боковые швы, припуски отвернуть в сторону переднего полотнища, отстрочить с лицевой стороны в край.
- Детали клапана и малого кармана простегать с флизелином ромбами размером ок. 4,5x4,5 см.
- Цельнокроеную обтачку верха малого и большого карманов отвернуть на лицевую сторону и притачать короткие срезы точно по линии кармана. Обтачку и припуски по всем остальным срезам отвернуть на изнаночную сторону, приметать и приутюжить. Притачать обтачку на расстоянии 3 см от верха кармана. Малый карман настрочить на большой, отступив 2 см от нижнего края. Два отрезка контактной ленты с крючками длиной по 3 см настрочить на большой карман в уголках выше малого кармана. Наметать и настрочить большой карман на юбку по разметке.
- Деталь клапана сложить вдоль пополам лицевой стороной внутрь и чисто выгачать по коротким срезам. Отстрочить по сгибу и коротким сторонам в край. Клапан лицевой стороной наложить на лицевую сторону юбки и притачать по разметке (при этом клапан смотрит вверх). Клапан опустить вниз, отстрочить вдоль шва притачивания на ширину лапки. К внутренней половинке клапана приколоть и притачать отрезки ворсованной тесьмы контактной ленты в соответствующих отрезках тесьмы с крючками местах. Строчить по периметру прямоугольника и диагоналям.
- Обтачки верхнего среза юбки стачать по боковым швам, свободные короткие срезы их притачать к обтачкам переда. На лицевую сторону переднего среза юбки наметать половинки разъемной застежки-молнии, загнув верхние концы тесьмы. Сверху наметать обтачки переда и верхнего среза. Чисто выгачать обтачками верх юбки, передний срез и низ юбки на участке обтачки. Отстрочить верх юбки и передний разрез на ширину лапки.
- Припуски на подгибку отвернуть на изнаночную сторону, подвернуть и притачать.

Сумка:

- Переднюю и заднюю части сумки, а также клапаны, верхний и большой нижний карманы простегать с флизелином ромбами размером ок. 4,5x4,5 см.
- **Вход в карман на молнии.** Обтачку сложить с передней частью сумки лицевыми сторонами, приколоть по линиям застежки-молнии и с изнаночной стороны притачать по разметке (= прямоугольник).

Обтачку и переднюю часть сумки прорезать вдоль между строчками, к вершинам уголков — наискосок. Обтачку вытянуть через прорез на изнаночную сторону, чисто выгачанные края входа в карман приутюжить. Застежку-молнию подложить под вход в карман, приметать так, чтобы зубчики были видны, и притачать в край и на расстоянии 0,75 см.

- В середине малого нижнего кармана заложить встречную складку. Сгибы складки отстрочить на ширину лапки. Обработать верх кармана цельнокроеной обтачкой (см. описание юбки). Дополнительно отстрочить обтачку близко к сгибу (чтобы не расходилась складка). Настрочить малый карман на большой, отпустив от нижнего края 2 см. Настрочить на большой карман 2 отрезка контактной ленты (см. описание юбки).

- **Карман-портфель.** Цельнокроеную обтачку верхнего кармана заутюжить на изнаночную сторону. На соединительной детали заутюжить на изнаночную сторону припуск по одному из продольных срезов и припуски по коротким срезам, короткие края детали отстрочить. Второй открытый продольный срез соединительной детали притачать к боковым и нижнему срезам кармана (лицевая сторона к лицевой стороне), при этом надсечь припуск соединительной детали у нижних уголков кармана. Соединительную деталь отвернуть на изнаночную сторону. Карман отстрочить по боковым и нижнему краям в край. Приутюженный продольный край соединительной детали подложить под внешние края кармана и приутюжить. Карман наложить на переднюю часть сумки по линиям совмещения, приколоть и настрочить соединительную деталь в край. Настрочить верхние уголки кармана.

- Обработать и притачать клапан нижнего кармана в основном так же, как в юбке. Перед притачиванием тесьмы контактной ленты подложить под нее отрезки репсовой ленты длиной по 9 см, сложенных в форме петли. Петли из репсовой ленты выступают за нижний край клапана на 1,5 см.

- Верхний карман-портфель с клапаном пришивается в основном также, как и нижний.

- Чисто выгачать или использовать готовый пояс-ручку. Отрезать отрезок длиной 15 см, один его конец продеть в пряжку, завернуть на изнаночную сторону 5 см, подвернуть и притачать, второй конец приметать к верхней части сумки выше кармана на застежку-молнию. У второго (длинного) отрезка пояса один из коротких концов обработать уголком. Отступив 2 см от угла, настрочить отрезок контактной ленты с крючками длиной 16 см. Отступив еще 2 см, притачать парный отрезок ворсованной тесьмы. Продеть этот конец в пряжку с другой стороны, отвернуть часть пояса на изнаночную сторону таким образом, чтобы отрезки контактной ленты застегнулись. Свободный конец длинного отрезка пояса приметать к верхнему срезу передней части сумки выше верхнего кармана-портфеля.

- Переднюю и заднюю части сумок сложить лицевыми сторонами и стачать срезы по контуру, оставляя в верхнем срезе открытым участок для застежки-молнии. Сумку вывернуть, припуски разреза заматать на изнаночную сторону. Застежку-молнию втачать в разрез так, чтобы зубчики были видны.

- Отстрочить сумку по вертикальной разметке, сшивая переднюю и заднюю части сумки и образуя таким образом 2 отдельных кармана.

Модель 5. БЛУЗКА

Размер 44-46



Вам потребуется: блузочная ткань 1,90 м шириной 1,10 м или 1,50 м шириной 1,40 м; 4 пуговицы, обтянутые тканью; флизелин; подплечники.

Перед раскроем переснять с выкроек подборт, манжет как отдельные детали.

Раскрой:

- 4** Полочка, цельнокроеная с воротником — 2 детали
5 Спинка — 1 деталь со сгибом
6 Рукав — 2 детали
 Обтачка низа — 4 детали

Припуски по линии низа блузки и рукавов — 1 см.

Прокладкой укрепить подборт и обтачку низа рукава.

Описание работы.

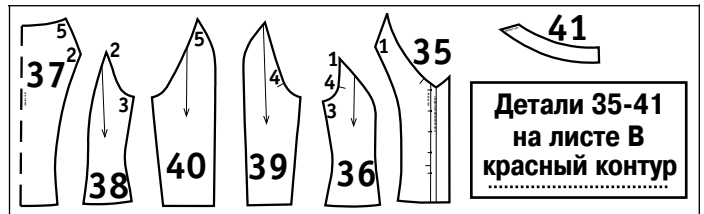
- Выполнить боковые швы до меток разрезов. Выполнить плечевые швы точно до их вершин, в уголке припуски рассечь близко к строчке. Стачать короткие срезы воротника. Втачать воротник в горловину спинки, припуски заутюжить на воротник.
- Стачать короткие срезы воротника, цельнокроеного с подбортом. Подборт сложить с блузкой лицевыми сторонами и чисто выгачать по бортам, внешним срезам воротника и короткому срезу подборта точно по линии низа. Подборт с воротником отвернуть на изнаночную



сторону, на участке горловины спинки припуски воротника подвернуть и притачать в шов притачивания воротника, цельнокроеного с полочками.

- Далее от подбортов припуски по линии низа блузки отвернуть на изнаночную сторону и приметать. Заметать на изнаночную сторону и припуски разрезов, бортов и воротника.

- Обтачку низа сложить с рукавом лицевыми сторонами и чисто вытачать по линии низа (с уголком), отстрочить в край. Свободный срез обтачки (маркированный как "линия обтачки") притачать к рукаву близко к срезу. Рукав вместе с обтачкой отвернуть на лицевую сторону по линии отворота, приутюжить.
- Выполнить швы рукавов (прихватывая и короткие срезы обтачки), внизу припуски закрепить вручную. Рукава втачать в проймы, припосаживая их по окату.
- На правой полочке пробить петли, на левой — пришить пуговицы.
- Пришить подплечники.



менно пришивая воротник и обтачку. Обтачку и подборт отвернуть на изнаночную сторону, отстрочить с лицевой стороны в край. Сложить воротник еще раз вдоль пополам и закрепить его вручную на уровне середины спинки и плечевых швов.

- Припуски на подгибку блузки и подборта отвернуть на изнаночную сторону и подшить потайными стежками. Подборт отвернуть на изнаночную сторону и пришить к подгибке.
 - На правой полочке пробить петли, на левой — пришить пуговицы.
 - Сшить ободок в кольцо, продеть в него концы воротника.
- Юбка:**
- Стачать боковые швы, оставляя в левом из них открытый участок длиной 20 см для застежки-молнии. Вшить застежку-молнию (с расчетом на складку).
 - Передний левый край юбки вместе с тесьмой-молнией отвернуть на 4,5 см на изнаночную сторону (сметать вместе верхний срез), это = первая складка. Заложить по всему верхнему срезу юбки еще 11 складок глубиной по 4,5 см на расстоянии 5,5 см друг от друга.
 - Пришить пояс.
 - Припуски на подгибку отвернуть на изнаночную сторону и притачать.

Модель 6. КОСТЮМ

Размер 42, рост ок. 162 см



Вам потребуется: бархат-стрейч с расцветкой, напоминающей змею 2,50 м, шириной 1,50 м; 5 пуговиц для блузки и 2 — для юбки; застежка-молния длиной 20 см; флизелин.

Раскрой:

- 35 Средняя часть полочки с цельнокроеным подбортом — 2 детали
- 36 Боковая часть полочки — 2 детали
- 37 Средняя часть спинки — 1 деталь со сгибом
- 38 Боковая часть спинки — 2 детали
- 39 Передняя часть рукава — 2 детали
- 40 Задняя часть рукава — 2 детали
- 41 Обтачка горловины переда — 2 детали

- а) 2 детали воротника-галстука, выкроенные по косой нити длиной по ок. 80 см, шириной по 20 см;
- б) 2 отворота рукава длиной по 25 см, шириной по 10 см, в готовом виде по 5 см;
- в) полоска для ободка длиной 11 см, шириной 4 см, в готовом виде 2 см;
- г) 2 полотнища юбки длиной по 84 см, шириной по 88 см;
- д) пояс длиной 70,5 см (из них 4,5 см - припуск на складку) шириной 7 см, в готовом виде 3,5 см.

Прокладкой укрепить обтачки, цельнокроеные подборта, пояс и ободок.

Внимание! Укладывая детали бумажной выкройки на ткань, обращайте внимание на то, чтобы ворс бархата на всех из них был направлен сверху вниз.

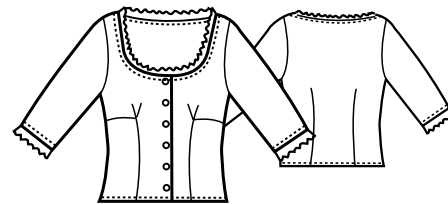
Описание работы.

Блузка:

- Выполнить рельефные швы на полочке и спинке. Выполнить боковые швы.
- Выполнить нижние швы рукавов. Рукава втачать в открытые проймы. Выполнить верхние швы рукавов, припосаживая немного задние половинки рукавов. Отвороты стачать в кольцо, сложить их вдоль пополам изнаночной стороной внутрь, притачать к изнаночной стороне нижней части рукава. Отворот опустить вниз, припуски шва — в сторону рукава, отстрочить с изнаночной стороны рукава в край. Отворот завернуть на лицевую сторону рукава, приутюжить и закрепить к нижнему шву.
- Детали воротника стачать вместе по коротким срезам (обязательно по долевой или поперечной нитям). Воротник сложить вдоль пополам изнаночной стороной внутрь, найти середину, совместив ее с серединой спинки блузки, сметать воротник в горловину между поперечными метками. На уровне меток припуски обеих половинок воротника надсечь. Припуски свободных срезов воротника (ниже меток) отвернуть на изнаночную сторону, подвернуть и притачать.
- Цельнокроеный подборт отвернуть на лицевую сторону, стачать с обтачкой горловины. Проложить строчку вдоль горловины, одновременно пришивая воротник и обтачку. Обтачку и подборт отвернуть на изнаночную сторону, отстрочить с лицевой стороны в край с лицевой стороны.
- Оборки рукавов стачать в кольцо, сложить вдоль пополам изнаночной стороной внутрь, сметать до нужной величины, наложить на лицевую сторону низа рукавов и притачать. Припуски на под-

Модель 7. БЛУЗКА

Размер 46



Вам потребуется: ткань с люреком 1,20 м шириной 1,40 м или 1,80 м шириной 1,10 м; черная тонкая легко драпирующаяся ткань для оборок 10 см шириной 1,30 м; 6 пуговиц; флизелин.

Перед раскроем переснять обтачки горловины как отдельные детали.

Раскрой:

- 31 Полочка с цельнокроеной обтачкой переда — 2 детали
- Обтачка горловины — 2 детали
- 32 Нижняя боковая часть полочки — 2 детали
- 33 Спинка — 1 деталь со сгибом
- 34 Рукав — 2 детали
- а) оборка горловины длиной 1,30 м, шириной 3 см, в готовом виде 1,5 см;
- б) 2 оборки рукавов длиной по 50 см, шириной по 3 см, в готовом виде по 1,5 см.

Прокладкой укрепить все обтачки.

Описание работы.

- Выполнить вытачки на полочке. Соединить полочку с нижней боковой ее частью. Выполнить вытачки на спинке.
- Выполнить плечевые и боковые швы, швы рукавов. Рукава втачать в проймы, припосадив их по окату.
- Оборку горловины сложить вдоль изнаночной стороной внутрь (предварительно чисто вытачав по коротким срезам), приутюжить и собрать до нужной величины по продольным срезам, наложить на лицевую сторону блузки по горловине и приметать. Обтачки горловины спинки и полочек стачать по плечевым швам, наложить поверх оборки. Цельнокроеную обтачку переда отвернуть на лицевую сторону, стачать с обтачкой горловины. Проложить строчку вдоль горловины, одновременно пришивая воротник и обтачку. Обтачку и подборт отвернуть на изнаночную сторону, отстрочить с лицевой стороны в край с лицевой стороны.
- Оборки рукавов стачать в кольцо, сложить вдоль пополам изнаночной стороной внутрь, сметать до нужной величины, наложить на лицевую сторону низа рукавов и притачать. Припуски на под-



гибку рукавов отвернуть на изнаночную сторону, отстрочить по низу рукава в край с лицевой стороны.

- Припуски на подгибку низа блузки и цельнокроеной обтачки отвернуть на изнаночную сторону и притачать. Цельнокроеную обтачку отвернуть на изнаночную сторону и пришить к подгибке.
- На правой полочке пробить петли, на левой — пришить пуговицы.

Модель 8. ЮБКА

Размер 44-48



Вам потребуется: ткань с ниткой люрекса 2,00 м шириной 1,10 м; тонкая подкладочная ткань 1,90 м шириной 1,10 м; 2 пуговицы; прокладка для пояса; застежка-молния длиной 20 см.

Перед раскроем: по чертежу 1 построить выкройки юбки и подкладки. Припуски на швы и на подгибку учтены на чертеже. Данные приведены в сантиметрах.

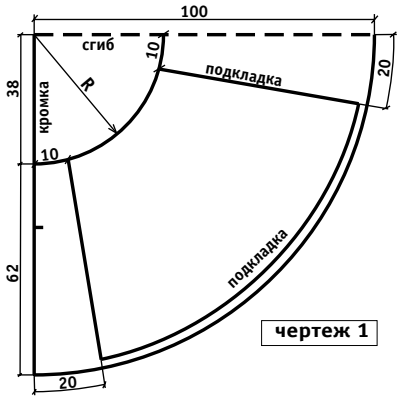
Раскрой:

- полотнище юбки — 1 деталь со сгибом;
- полотнище подкладки — 2 детали (подкладка должна быть на 2 см короче юбки);
- пояс длиной, равной обхвату вашей талии + 2,5 см припуск под застежку + припуск на швы, шириной 8 см + припуски на швы, в готовом виде 4 см.

Прокладкой укрепить пояс.

Описание работы.

- Выполнить боковой шов юбки, оставляя сверху участок 20 см открытым для застежки-молнии. Вшить застежку-молнию так, чтобы зубчики были не видны.
- Выполнить боковые швы подкладки, оставляя в левом из них открытый участок длиной 22 см.
- По верхнему срезу юбки на расстоянии 1,5-2 см друг от друга заложить складки глубиной 1-1,5 см таким образом, чтобы длина верхнего среза равнялась обхвату вашей талии.
- Аналогично заложить складки и на подкладке (из количество может быть меньше, а глубина — больше). Подкладку сложить с юбкой изнаночными сторонами и сметать верхние срезы вместе.
- Пришить пояс. Пробить 2 петли, пришить пуговицы.
- Уточнить длину юбки и подкладки. Припуски на подгибку отвернуть на изнаночную сторону и притачать.

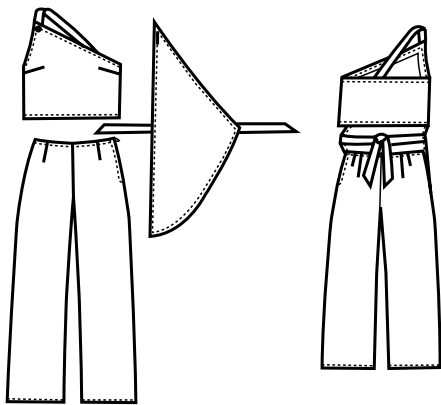


чертеж 1

Модель 9. КОСТЮМ

Размер 42

Автор: Артемчик Светлана, студентка Барановичского высшего педагогического колледжа



Вам потребуется: голубой букле 2,50 м при ширине 1,50 м; флизелин; 1 застежка-молния длиной 20 см; 1 пуговица диаметром 1,5 см.

БРЮКИ:
Перед раскроем перенять с выкроек обтачки среза талии как отдельные детали (при закрытых вытачках).

Раскрой:

- | | | |
|----|---------------------|----------------------|
| 9 | Передняя половинка | — 2 детали |
| | Обтачка среза талии | — 1 деталь со сгибом |
| 10 | Задняя половинка | — 2 детали |



Детали 9-13а на листе А
черный контур

Обтачка среза талии — 1 деталь со сгибом

Прокладкой укрепить обтачки среза талии.

Описание работы.

- На передних и задних половинках стачать вытачки. Заутюжить их в сторону середины переда и спинки.
- Выполнить боковые и шаговые швы, оставляя в левом шве вверху открытым участок для застежки-молнии.
- Застежку-молнию притачать под края разреза для застежки так, чтобы зубчики не были видны.
- Стачать детали обтачек талии по правому боковому шву. Обтачки сложить с брюками лицевыми сторонами, приколоть и чисто вытачать верх брюк. Верх брюк отстрочить на расстоянии 0,5 см от края.
- Внутренний срез обтачек пришить к припускам боковых швов, к вытачкам и среднему шву.
- Припуски на подгибку низа заутюжить на изнаночную сторону и настрочить на расстоянии 1 см.

ТОП:

Перед раскроем перенять с выкроек обтачки как отдельные детали (при закрытых вытачках полочки).

Раскрой:

- | | | |
|----|---------------------|--|
| 11 | Полочка | — 1 деталь |
| | Обтачка проймы | — 1 деталь |
| | полочки и горловины | — 1 деталь |
| 12 | Спинка | — 1 деталь со сгибом |
| | Обтачка спинки | — 1 деталь со сгибом |
| а) | бретель | длиной ок. 35 см, шириной 8 см, в готовом виде — 4 см. |
- Прокладкой** укрепить обтачки.

Описание работы.

- На полочке стачать вытачки.
- Выполнить боковые швы. Припуски швов разутюжить.
- Приготовить бретель. Деталь бретели сложить вдоль пополам лицевой стороной внутрь и чисто вытачать по продольным срезам. Один конец бретели наметать на середину спинки, а другой — на верхний плечевой срез переда между поперечными метками.
- Обтачку полочки и спинки стачать между собой по боковым швам.
- Обтачки сложить со спинкой и полочкой лицевыми сторонами и притачать по верхнему срезу, одновременно пришивая бретель. Обтачку отвернуть на изнаночную сторону. Отстрочить вдоль верхнего среза на расстоянии 0,5 см. Свободные срезы обтачек закрепить к припускам.
- Припуск на подгибку низа отвернуть на изнаночную сторону и притачать на расстоянии 0,5 см от сгиба.
- В верхнем углу полочки пришить пуговицу для прикрепления накидки-косынки.

НАКИДКА-КОСЫНКА:

Перед раскроем перенять перед и пояс.

Раскрой:

- | | | |
|--------|---------|---|
| 13+13а | Накидка | — 1 деталь |
| б) | 2 пояса | длиной по ок. 45 см, шириной по 8 см, в готовом виде по 4 см. |

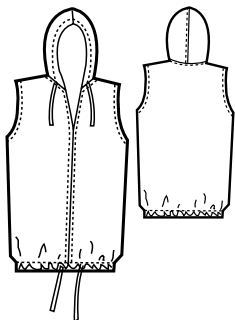
Описание работы.

- Припуски срезов накидки обметать, отвернуть на изнаночную сторону и притачать вокруг на расстоянии 0,5 см.
- Детали поясов сложить вдоль пополам лицевой стороной внутрь, чисто вытачать по продольным и одному из поперечных срезам и приметать к накидке по разметке на уровне линии талии.
- В верхнем углу пробить петлю, с помощью которой накидку можно прикрепить к топу.

При раскрое обращайте внимание на линию направления долевой нити!

Модель 10. ТОП С КАПЮШОНОМ

Размер 42 и 48



Вам потребуется: тонкая блузочная ткань 1,15 м шириной 1,40 м.

При раскрое следите за соответствием линий именно выбранного вами размера.

Раскрой:

- 1 Полочка — 2 детали
- 2 Спинка — 1 деталь со сгибом
- 3 Капюшон — 2 детали

а) 2 косые бейки для окантовки проймы длиной по ок. 48 см, шириной по 4 см (включая припуски);

б) 2 полоски для завязок длиной по 140 см, шириной по 2 см (в готовом виде по 1 см).

Припуски по низу переда и спинки, по пе-

реднему краю капюшона учтены в выкройке.

Описание работы.

- Выполнить шов переда ниже метки разреза. Припуски разутюжить, на участке разреза припуски заутюжить на изнаночную сторону. Припуски на шов подвернуть и настрочить.

- Полочку и спинку сложить изнаночными сторонами внутрь, выполнить плечевые швы, прокладывая строчку выше линии плечевого шва на ок. 0,5 см. Припуски шва подрезать, детали сложить лицевыми сторонами, швы выметать и выполнить плечевые швы точно по линии плеча.

- Косые бейки сложить вдоль пополам изнаночной стороной внутрь и приутюжить. Проймы чисто вытачать косыми бейками так, чтобы бейка с лицевой стороны была не видна, отстрочить на ширину ок. 0,75 см.

- Выполнить боковые швы и средний шов капюшона аналогично плечевым.

- Для вдевания завязок выметать в деталях переда и капюшона по разметке прорезы (как петли для пуговиц).

- Цельнокроеные обтачки полочки, спинки и капюшона отвернуть на изнаночную сторону, подвернуть и настрочить по разметке.

- Капюшон втачать в горловину. Припуск шва заутюжить на полочку и спинку, подвернуть и притачать.

- Полоски для завязок сложить вдоль пополам лицевой стороной внутрь, чисто вытачать по продольным срезам, отстрочить в край. Продеть завязки в подгибку и капюшон.



Детали 1-3 на листе В черный контур

Прокладкой укрепить пояс.

Описание работы.

- Выполнить вытачки на переднем и заднем полотнищах.
- Припуски по низу юбки отвернуть на изнаночную сторону, подвернуть и притачать на расстоянии 2 см от линии низа, отутюжить.
- Припуски по передним и задним срезам отвернуть на изнаночную сторону, подвернуть и притачать на расстоянии 2 см от края, отутюжить.
- Правое заднее полотнище наложить поверх левого, совмещая линии середины переда, верхние срезы сметать вместе.
- Переднюю половинку пояса сложить с юбкой лицевыми сторонами и стачать. Припуски, а затем и пояс заутюжить вверх. Пояс сложить вдоль пополам лицевой стороной внутрь и чисто вытачать по коротким срезам. Внутреннюю половинку пояса приметать поверх швов притачивания. Пояс приутюжить и с лицевой стороны отстрочить в швы притачивания, прихватив внутренние половинки.
- На концах пояса пробить петли. Наложить правое переднее полотнище на левое, совместив линию середины переда, пришить пуговицу к внешней стороне пояса левого полотнища в соответствующем петле месте, и пуговицу для внутренней застежки к внутренней стороне пояса правого полотнища. С лицевой стороны пришить декоративную пуговицу симметрично первой относительно середины переда.

Модель 12. ПАЛЬТО

Размер 44



Вам потребуется: пальтовая ткань 3,30 м шириной 1,50 м; подкладочная ткань 2,05 м шириной 1,40 м; ткань для отделки — черный велюр 0,30 м шириной 1,40 м; флизелин; 4 пуговицы диаметром 2,5 см; подплечники; лоскут ваттефлиза.

Перед раскроем: перенести с выкроек подборт и обтачку горловины спинки как отдельные детали.

Раскрой:

- 5+5а Средняя часть полочки — 2 детали
- Подборт — 2 детали
- 6 Верхняя боковая часть полочки — 2 детали
- 7 Нижняя боковая часть полочки — 2 детали
- 8+8а Средняя часть спинки — 2 детали
- Обтачка горловины спинки — 1 деталь со сгибом
- 9+9а Боковая часть спинки — 2 детали
- 10 Клапан — 2 детали и 2 детали из велюра
- 11 Воротник — 1 деталь со сгибом и 1 деталь со сгибом из велюра
- 12 Верхняя часть рукава — 2 детали
- 13 Локтевая часть рукава — 2 детали

а) 2 манжета из велюра длиной по 26 см, шириной по 10 см, в готовом виде 5 см.

Подкладка: Из подкладочной ткани выкроить средние части полочки (за вычетом подборта); средние части спинки (за вычетом ширины цельнокроеных обтачек, шлицы и припуска под шлицу); верхние и локтевые части рукава. Детали подкладки выкроить с припусками на швы и подгибку низа — 1,5 см.

Прокладкой укрепить детали полочки, подборта, обтачки, верхний воротник, детали клапанов, шлицы, манжеты рукавов.

Описание работы.

- Детали клапанов сложить лицевыми сторонами и чисто вытачать по внешнему контуру.

- Стачать средние и нижние боковые части полочек.

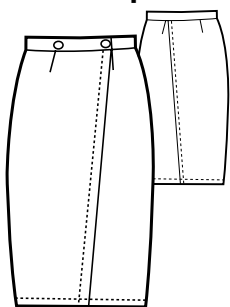
- Стачать верхнюю боковую часть полочки с нижней и средней, одновременно пришивая предварительно вложенный клапан. В уголке припуски шва рассечь.

- Выполнить средний шов спинки, оставив открытой шлицу. На спинке стачать вытачки и выполнить рельефные швы. Стачать плечевые и боковые швы.

- **Воротник с лацканами.** Обтачку горловины спинки притачать к подборту. Подборта и обтачку сложить с пальто лицевыми сторонами, приподать подборта на уголках лацканов. Подборта притачать к

Модель 11. ЮБКА

Размер 48



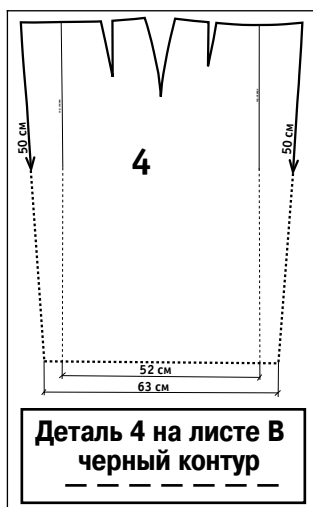
Вам потребуется: тяжелая полиэстеровая ткань 2,00 м шириной 1,10 м или 1,40 м; 2 пуговицы; одна плоская пуговица для внутренней застежки; прокладка для пояса.

Раскрой.

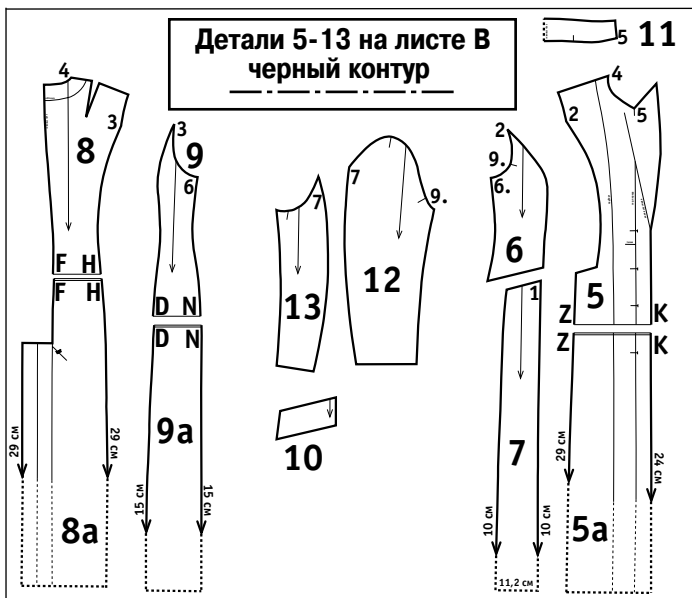
4 Переднее и заднее полотнище — 2 детали

а) пояс длиной 101 см, шириной 7 см, в готовом виде 3,5 см.

Припуски по передним и задним срезам, по низу юбки — 4 см.



Деталь 4 на листе В черный контур



**Детали 5-13 на листе В
черный контур**

срезам бортов и лацканов. Воротник чисто вытачать по внешнему контуру, присоадив верхний воротник. Воротник вложить между пальто, подбортами и обтачкой. Нижний воротник втачать в горловину пальто, верхний воротник — в горловину подбортов и обтачки. Припуски швов втачивания верхнего и нижнего воротников разутюжить. Подборта отвернуть на изнаночную сторону. Проложить строчку в шов втачивания нижнего воротника в горловину спинки.

- **Двухшовные рукава.** На каждом рукаве выполнить передние и локтевые швы. Рукава втачать, присоадив по окатам. Пришить подплечники. К припускам швов втачивания рукавов на участке оката пришить полосы ваттефлиза. Манжеты стачать в кольцо, сложить вдоль пополам изнаночной стороной внутрь и притачать к низу рукавов. Припуски отвернуть вверх.
- **Пальто подшить.** На спинке приутюжить края шлицы. Подборта, обтачку, шлицу и припуск под шлицу пришить к подгибке низа пальто. Левую половинку спинки отстрочить наискосок у верхнего конца шлицы, прихватив припуск на шлицу.
- **К пальто пришить подкладку.** Выполнить средний шов, проложить строчку на расстоянии 2 см от линии шва. Заметать складку на свободное облежание и заутюжить ее влево. Из подкладочной ткани стачать вытачки, выполнить все швы, втачать рукава. Подкладку притачать к внутренним срезам подбортов и обтачки горловины спинки. Над шлицей выкроить подкладку прямоугольником вдоль краев шлицы с припусками на швы. Снизу между пальто и подкладкой, захватив срезы обтачки шлицы и подкладки, вытянуть их наружу. Подкладку притачать к срезам обтачек шлицы и припуска под шлицу. шлицу выправить вверх и пришить подкладку к обтачке шлицы. Подкладку подвернуть и вручную пришить к подгибкам низа пальто и рукавов.
- На правой полочке обметать петли для больших пуговиц.



**Детали 24-30
на листе В
красный контур**

не кармана). **Прокладкой** укрепить подборта, верхние детали воротника и клапанов.

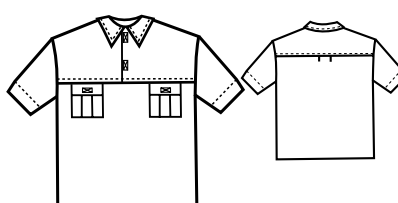
Припуски на подгибку низа рукавов учтены в выкройке.

Описание работы.

- Заложить и заметать складки на карманах. Припуски на подгибку карманов заутюжить на изнаночную сторону. Наметать карманы в соответствии с разметкой, настрочить двойной строчкой.
- Воротник и подворотник сложить друг с другом лицевыми сторонами внутрь и чисто вытачать по внешнему краю. Отстрочить двойной строчкой.
- Выполнить плечевые швы. Воротник вметать в горловину между метками. Притачать обтачку горловины спинки к подбортам. Наложить на горловину обтачку с подбортами лицевыми сторонами и притачать, пристрачивая одновременно и воротник. Подборта заутюжить на изнаночную сторону. Контактную ленту настрочить по разметке: на лицевую сторону правой кокетки полочки, на подборт левой кокетки полочки.
- Клапан и подклапан сложить друг с другом лицевыми сторонами внутрь и чисто вытачать по боковым и нижнему срезу. Отстрочить двойной строчкой, пристрочить с изнаночной стороны контактную ленту. Левую и правую кокетки полочки застегнуть на контактную ленту, нижние срезы сметать вместе. Клапаны приметать к нижним срезам кокеток полочки, расположив их лицевыми сторонами между меток. Кокетку полочки и полочку сложить друг с другом лицевыми сторонами внутрь и стачать, одновременно пристрачивая и клапаны. Припуски на швы заутюжить в сторону кокетки, клапаны заутюжить вниз. Отстрочить кокетку двойной строчкой. В соответствующем клапане месте кармана настрочить контактную ленту.
- На спинке заметать складки. Кокетку спинки и спинку сложить друг с другом лицевыми сторонами внутрь и стачать. Припуски на швы кокетки и спинки заутюжить в сторону кокетки. Отстрочить кокетку двойной строчкой.
- Втачать рукава в открытые проймы. Выполнить боковые швы и, не прерывая строчку, швы рукавов. Припуски на подгибку низа рукавов и тенниски заутюжить на изнаночную сторону и притачать (на рукавах — двойной строчкой).

Модель 13. РУБАШКА-ТЕННИСКА

Размер 48-50, рост 180 см

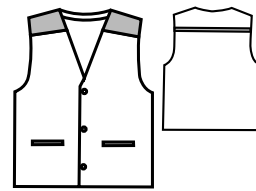


Вам потребуется: тонкая плащевая или плотная хлопчатобумажная ткань 1,30 м при ширине 1,50 м; контактная лента; флизелин.
Перед раскроем переснять с выкройки обтачку горловины спинки как отдельную деталь.

- Раскрой:**
- 24 Полочка — 1 деталь со сгибом
 - 25 Кокетка полочки с цельнокроеным подбортом — 2 детали
 - 26 Спинка — 1 деталь со сгибом
 - 27 Кокетка спинки — 1 деталь со сгибом
 - Обтачка горловины спинки — 1 деталь со сгибом
 - 28 Рукав — 2 детали
 - 29 Клапан — 4 детали
 - 30 Воротник — 2 детали со сгибом
- а) карман 2 детали длиной по 17 см (из них 3 см — припуск по верхнему срезу), шириной по 22 см (из них 8 см — на складку в середине)

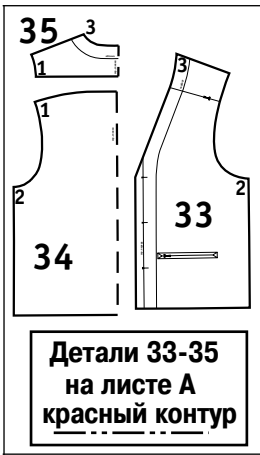
Модель 14. ЖИЛЕТ

Размер 48-50, рост 180



Вам потребуется: плотная костюмная ткань 80 см шириной 1,50 см; искусственная кожа 0,15 см шириной 1,00 м; подкладочная ткань 0,7 м шириной 1,50 см; дублерин; 3 пуговицы.
Перед раскроем переснять с выкройки подборт как отдельную деталь, разрезать выкройку полочки на две отдельные детали.

- Раскрой:**
- из основной ткани:**
- 33 Полочка (без кокетки) — 2 детали
 - Подборт — 2 детали
 - 34 Спинка — 1 деталь со сгибом
 - 35 Кокетка спинки — 1 деталь со сгибом
- из искусственной кожи:**
- 33 Кокетка полочки — 2 детали
- а) мешковины карманов: одна из основной ткани, другая — из подкладочной, обе длиной по 13 см, шириной по 18 см;
б) 4 обтачки карманов, каждая длиной 18 см, шириной 4 см (включая припуски);
в) кант длиной 45 см, шириной 1,5 см (в готовом виде 0,75 см).
Подкладка: выкроить детали 33 (не разрезая, за вычетом подбортов), 34, 35.



**Детали 33-35
на листе А
красный контур**

Прокладкой укрепить подборта, участок горловины спинки, кокетки полочек.

Описание работы.

• На полочках выполнить **прорезные карманы в рамку**. На прокладке еще раз разметить портновским мелком или мягким карандашом линии швов притачивания обтачек и концы входа в карман. Обтачки сложить с полочкой лицевыми сторонами и приколоть так, чтобы их продольные срезы совместились встык по размеченной линии прореза, а концы выступали за нее на одинаковую длину. С изнаночной стороны обтачки притачать точно между концами размеченных линий притачивания, строчки закрепить обратными стежками. Деталь между строчками прорезать по размеченной линии (при этом прорез должен быть с обеих сторон короче швов притачивания обтачек на 1,5

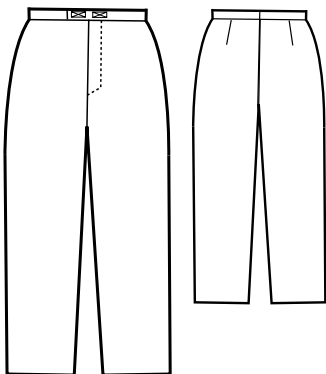
см) и рассечь к концам строчек так, чтобы на концах прореза образовались маленькие треугольники. Не повредите при этом обтачки! Обтачки вытянуть через прорез на изнаночную сторону, припуски швов притачивания разутюжить. Обтачки сложить так, чтобы сгибы выпущенного канта одинаковой ширины соединились встык. Вход в карман приутюжить, сгибы обтачек соединить швом “козлик”. Треугольники на концах входа в карман вывести на изнаночную сторону и настрочить точно от конца одной строчки до конца второй строчки на обтачки. С изнаночной стороны мешковину из подкладочной ткани приколоть к нижней обтачке и притачать к припуску шва ее притачивания максимально близко к строчке. Мешковину заутюжить вниз. Мешковину из основной ткани с изнаночной стороны приколоть к верхней обтачке и притачать, как первую мешковину. Мешковины уравнивать, срезы стачать, припуск шва обметать.

- Притачать кокетки к полочкам. Припуски на швы заутюжить в сторону кокеток. Отстрочить кокетку двойным швом.
- Кант сложить вдоль пополам изнаночной стороной внутрь и заутюжить. Приметать кант на лицевую сторону кокетки спинки. Притачать кокетку к спинке, пристрачивая одновременно кант. Припуски заутюжить в сторону кокеток. Отстрочить кокетку двойным швом.
- Выполнить боковые и плечевые швы.
- **Подкладка.** Притачать кокетку к спинке. Стачать подборта с полочками подкладки, а обтачку горловины спинки — с кокеткой спинки. Выполнить боковые и плечевые швы. Чисто вытачать жилет подкладкой.

• На левой полочке прометать петли, на правой пришить пуговицы.

Модель 15. БРЮКИ

Размер 50, рост 180 см



Вам потребуется: легкая брючная ткань 1,40 см ширине 1,50 м; подкладочная или хлопчатобумажная ткань для мешковин карманов; флизелин; застежка-молния длиной 20 см, контактная лента.

Перед раскроем переснять с выкройки мешковину кармана как отдельную деталь.

Раскрой.

- 1 Передняя половинка — 2 детали
- Мешковина кармана — 4 детали
- 2 Задняя половинка — 2 детали
- 3 Откосок — 1 деталь со сгибом

а) левая часть пояса длиной 48 см, правая часть пояса длиной 49 см, обе детали шириной 7 см, в готовом виде 3,5 см.

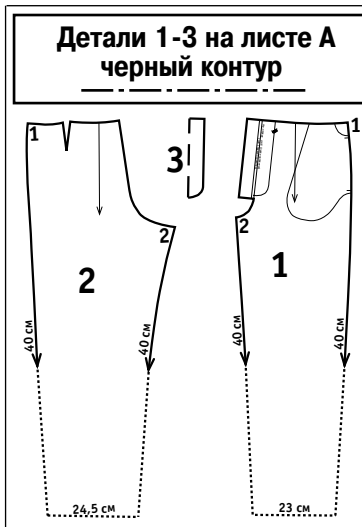
Прокладкой укрепить пояс, откосок, передние половинки брюк вдоль входов в карманы.

Описание работы.

- Выполнить вытачки на задних половинках.
- Мешковины карманов притачать к передним и задним половинкам брюк между метками входа в карман. Выполнить боковые швы, оставив открытыми входы в карманы. Стачать мешковины карманов по

открытым срезам. Верхние срезы мешковин приметать к верхним срезам передних половинок. Выполнить шаговые швы.

• **Выполнить застежку на молнию.** Цельнокроеную обтачку левой половинки брюк отвернуть на изнаночную сторону по линии середины переда и приутюжить, а правой половинки — по линии, маркированной “сгиб (правая половинка)”. Половинки брюк сложить лицевыми сторонами, вложив одну в другую и выполнить передний средний шов от метки разреза до шаговых швов. Под правый край застежки подложить тесьму застежки-молнии и притачать близко к зубчикам в край. Разрез для застежки сколоть, совместив линии середины переда. С изнаночной



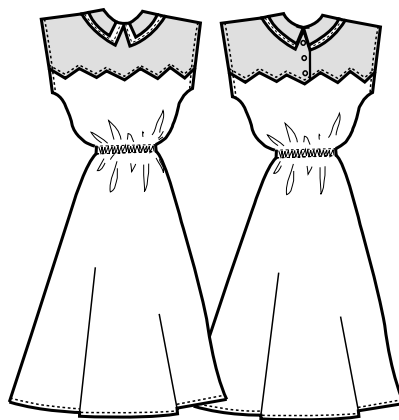
**Детали 1-3 на листе А
черный контур**

стороны вторую тесьму застежки-молнии притачать к обтачке левой стороны застежки, не прихватывая половинку брюк. С лицевой стороны левую половинку брюк отстрочить на участке застежки по разметке, прихватив обтачку. Откосок сложить по линии сгиба изнаночной стороной внутрь, срезы обметать вместе. Откосок подложить под правую сторону застежки так, чтобы стороной с обметочными срезами он лежал на тесьме застежки-молнии, а сам откосок выступал за край застежки на ок. 3 см. С изнаночной стороны припуск правой стороны застежки настрочить на откосок близко к шву притачивания тесьмы застежки-молнии. Разрез для застежки вновь сколоть и левую половинку отстрочить на нижнем участке застежки дополнительной строчкой проложенной от шва притачивания тесьмы застежки-молнии до конца скругления вверх имеющейся строчки, прихватив откосок.

- **Пришить пояс.** Детали пояса сложить с соответствующими половинками брюк лицевыми сторонами, приколоть так, чтобы припуски под застежку выступали за края застежки. Припуски швов заутюжить в сторону деталей пояса. Детали пояса сложить вдоль лицевой стороной внутрь и стачать припуски под застежку. Припуски швов срезать близко к строчке, в уголках — наискосок. Детали вывернуть, края выметать, внутренние половинки приметать поверх швов притачивания. Пояса приутюжить и с лицевой стороны отстрочить в швы притачивания, прихватив внутренние половинки.
- Выполнить задний средний шов до верхнего края пояса. Припуски шва разутюжить и вверху пришить к внутренним половинкам пояса.
- Припуски на подгибку низа отвернуть на изнаночную сторону и пришить потайными стежками.
- Пришить по два отрезка контактной ленты: на левой части пояса — с внутренней стороны, на правой — с внешней.

Модель 16. ПЛАТЬЕ

Размер 46-48



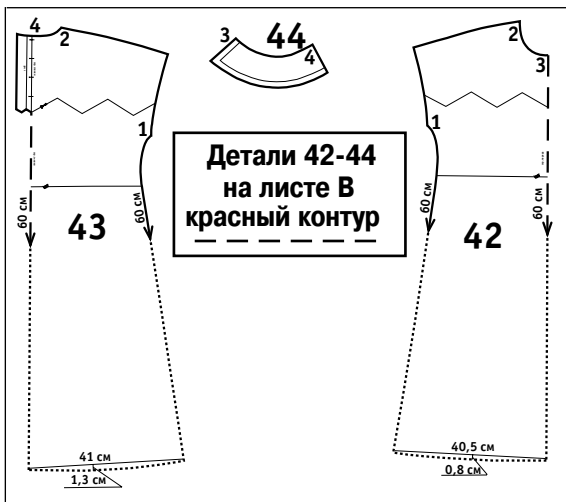
Вам потребуется: основная ситцевая ткань 2,50 м шириной 0,90 м; ситец контрастного цвета 0,90 м шириной 0,90 м; отрезок тонкой резинки длиной, равной обхвату вашей талии; 4 пуговицы; флизелин.

Перед раскроем разрезать выкройку полочки и спинки по разметке, переснять верхний (малый) воротник как отдельную деталь.

Раскрой.

Из основной ткани:

- 42 Полочка — 1 деталь со сгибом
- Кокетка полочки* — 1 деталь со сгибом
- 43 Спинка — 1 деталь со сгибом
- Кокетка спинки с цельнокроеными обтачками* — 2 детали



44 Воротник нижний — 4 детали
 Воротник верхний (малый)* — 4 детали

а) косая бейка для обработки горловины длиной ок. 50 см и шириной 4 см, включая припуски.

Внимание! Детали, отмеченные *, выкраивать из контрастной ткани.

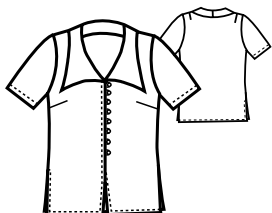
Прокладкой укрепить цельнокроеные обтачки на кокетках спинки, верхние детали воротников.

Описание работы.

- Цельнокроеные обтачки на кокетках спинки отвернуть на изнаночную сторону, сколоть или заметать их вместе, наложив левую половинку на правую, совместив линию середины спинки. Припуски по низу кокеток (где зубчики) отвернуть на изнаночную сторону и приметать (припуски в уголках аккуратно рассечь). Кокетки наложить на основные детали, приметать и проложить строчку по краю кокеток. Убрать наметку и с изнаночной стороны вручную или аккуратно с помощью швейной машины обработать края зубчиков. Проложить еще одну строчку, отступив от края кокетки 0,5 см.
- Стачать плечевые швы.
- Детали верхнего и нижнего воротников сложить попарно лицевыми сторонами и чисто вытачать по внешнему контуру (перед выворачиванием припуски в уголках срезать близко к строчке), отстрочить в край. Наложить верхний воротник на нижний и сметать их срезы вместе. Вметать воротник в горловину с лицевой стороны платья между метками 3 и 4.
- Цельнокроеные обтачки кокетки отвернуть на лицевую сторону, заколоть у горловины. Косую бейку для обработки горловины сложить вдоль пополам изнаночной стороной внутрь, приметать к горловине поверх воротника и обтачек и притачать. Припуски подрезать, бейку и подборта отвернуть на изнаночную сторону, отстрочить вдоль горловины на расстоянии 0,5 см.
- Припуски на подгибку цельнокроеных рукавов отвернуть на изнаночную сторону, подвернуть и притачать на расстоянии 1 см.
- Выполнить боковые швы. Припуски вверху закрепить.
- Припуски на подгибку низа отвернуть на изнаночную сторону, подвернуть и притачать на расстоянии 1 см.
- На левой детали кокетки спинки пробить петли, на правой — пришить пуговицы.
- Отрезок тонкой резинки притачать с изнаночной стороны по линии талии вкруговую зигзагообразной строчкой (или пришить по линии талии кулиску и вдеть в нее эластичную тесьму).

Модель 17. БЛУЗКА

Размер 44-46



Вам потребуется: вискозная или шелковая ткань 1,30 м шириной 1,40 м; флизелин; 8 пуговиц, подплечники.

Раскрой:

29+29a Полочка с цельнокроеным подбортом — 2 детали
 30+30a Спинка — 1 деталь со сгибом
 31 Рукав — 2 детали
 32 Воротник — 4 детали

а) косая полоска для петель длиной ок. 40 см, шириной 3 см, включая припуски.

Прокладкой укрепить верхний воротник и подборта.

Описание работы.

- Выполнить выточки на полочке и спинке.
- Выполнить плечевые и боковые швы до меток для

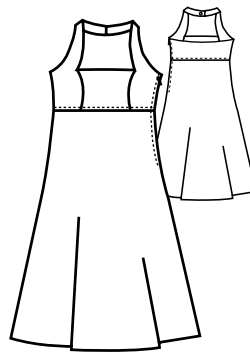


разрезов. Ниже меток разрезы сметать, припуски разутюжить, наметку достать.

- Выполнить швы рукавов. Рукава втачать в проймы, припосаживая по окату. Припуски на подгибку низа рукавов отвернуть на изнаночную сторону, подвернуть и притачать.
- Детали верхнего и нижнего воротников стачать по линии середины спинки. Верхний и нижний воротники сложить лицевыми сторонами и чисто вытачать по внешнему контуру. Вметать в горловину. Цельнокроеные подборта отвернуть на лицевую сторону и притачать по линии горловины, одновременно пришивая воротник. Не прерывая строчку, втачать воротник на участке спинки. Подборта отвернуть на изнаночную сторону. На участке спинки срезы воротника и горловины обметать вместе, заутюжить в сторону блузки. Отстрочить блузку вдоль горловины вкрай.
- Припуск на подгибку блузки и подбортов отвернуть на изнаночную сторону, подвернуть и притачать. Припуски разрезов отвернуть на изнаночную сторону и притачать. Подборта пришить к подгибке и к плечевым швам.
- Из полоски для петель стачать узкий рулик, разрезать его на 8 частей и пришить к правой полочке по разметке воздушные петли. В соответствующих местах левой полочки пришить пуговицы.

Модель 18. САРАФАН

Размер 42



Вам потребуется: легкая шелковая ткань 1,50 м шириной 1,50 м; застежка-молния длиной 22 см; флизелин; 1 пуговица.

Раскрой:

19 Средняя часть полочки с цельнокроеной обтачкой — 1 деталь со сгибом
 20 Боковая часть полочки, цельнокроеная с бретелью — 2 детали
 21 Спинка, цельнокроеная с обтачкой — 1 деталь со сгибом
 22 Обтачка бретели — 2 детали
 23+23a Переднее полотнище юбки — 1 деталь со сгибом
 Заднее полотнище юбки — 1 деталь со сгибом

Прокладкой укрепить все обтачки.

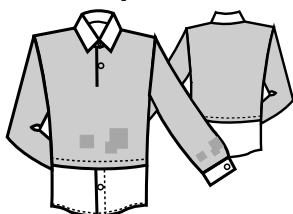
Описание работы.

- Выполнить рельефные швы полочки и правый боковой шов до цельнокроеной обтачки.
- Выполнить боковые швы юбки, в левом из которых оставить открытым разрез для застежки-молнии. Притачать юбку к верхней части сарафана, припуски отвернуть вверх, отстрочить в край.

- Обтачки сложить с боковыми частями полочки, цельнокроеными с бретелями, лицевыми сторонами. Вертикальные края декольте от поперечных меток, бретели и проймы до боковых швов чисто вытачать. Цельнокроенные обтачки спинки и средней части полочки отвернуть на изнаночную сторону и пришить к припускам швов и глубинам вытачек вручную.
- На одном конце бретели пробить петлю, на другом — пришить пуговицу.
- Уточнить линию низа, припуски на подгибку отвернуть на изнаночную сторону, подвернуть и притачать.

Модель 19. РУБАШКА ДЛЯ МАЛЬЧИКА

Размер 134 и 140



Вам потребуется:

старый свитер; старая рубашка или остатки любой рубашечной или тонкой плащевой ткани; лоскутки для аппликации; 5 пуговиц; флизелин; кусочек тесьмы длиной 27 см.

Перед раскроем распороть старый свитер по всем швам и слегка прогладить, если свитер немного не подходит по ширине, то его следует увлажнить и

растянуть. Разрезать выкройки полочки и спинки по указанным линиям на отдельные детали.

Припуск по низу верхней части (трикотажной) и верху нижней части (рубашечной) — 3,5 см.

Раскрой:

- 40 Верхняя часть полочки — 1 деталь со сгибом*
- Нижняя часть полочки — 2 детали
- 41 Верхняя часть спинки — 1 деталь со сгибом*
- Нижняя часть спинки — 1 деталь со сгибом
- 42 Рукав — 2 детали*
- 43 Воротник — 2 детали
- 44 Стойка воротника — 2 детали

а) 2 манжета длиной по 22,5 см и шириной по 6 см (в готовом виде по 3 см);

б) деталь для застежки длиной 17,5 см, шириной 11,5 см.

Внимание! Детали, помеченные *, кроются из трикотажа.

Прокладкой укрепить верхние детали воротника, стойки, а также манжеты и детали аппликации.

Описание работы.

- На деталях рукавов и полочки пришить аппликации зигзагообразной строчкой.
- На передней полочке выполнить застежку “Регби”, с учетом разреза на мужскую и женскую сторону (см. “СОВЕТ” на стр.16).
- Сшить плечевые швы, одновременно пришивая тесьму (чтобы не растягивалось плечо).
- Рукава втачать в открытые проймы. Выполнить боковые швы и, не прерывая строчку, швы рукавов.
- Манжеты чисто вытачать по внешнему контуру. На рукавах от метки до метки пришить манжеты. Припуски отвернуть вверх.
- **Выполнить воротник со стойкой.** Детали воротника сложить лицевыми сторонами и чисто вытачать по внешним сторонам, отстрочить воротник в край и на расстоянии 0,75 см. Детали стойки сложить лицевыми сторонами, вложив между верхними срезами воротник и втачать стойку по передний и верхнему срезам, пристрачивая воротник. Внешнюю деталь стойки пристрочить к горловине совмещая линии середины переда, а внутреннюю, подвернув срез, пришить к шву притачивания. Стойку отстрочить по контуру в край.
- На деталях полочки из рубашечной ткани отвернуть цельнокроенные припуски под застежку на изнаночную сторону и пристрочить. На левой части полочки в указанном месте пробить петлю.
- Выполнить боковые швы нижней части рубашки.
- Припуски на подгибку низа рубашки отвернуть на изнаночную сторону и пристрочить.
- Припуски на подгибку низа верхней части рубашки (из трикотажа) отвернуть на изнаночную сторону на 3,5 см и приметать. Нижнюю

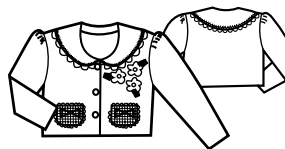


часть рубашки подложить под верхнюю и приметать.

- Отстрочить низ трикотажной части рубашки на расстоянии 3 см от края, одновременно прихватывая и нижнюю часть из рубашечной ткани.
- Выметать петли, пришить пуговицы.

Модель 20. ЖАКЕТ И САРАФАН

Размер 128



Вам потребуется: смесовая ткань в клетку 1,35 м шириной 1,40 м; однотонная — 1,10 м шириной 1,40 м; застежка-молния длиной 35 см; 3 пуговицы; подкладочная ткань, флизелин; немного пряжи белого, бежевого и льняного цвета для отделки жакета вязаными крючком элементами.

Перед раскроем переснять с выкроек обтачки пройм и горловины, подборт, карман как отдельные детали.

С О В Е Т

КАК ВЫПОЛНИТЬ ЗАСТЕЖКУ “РЕГБИ” (или “ПОЛО”)

Для девочек такая застежка будет закрываться справа налево (правая часть вверху), для мальчиков — слева направо (левая часть вверху). Середина переда должна располагаться по центру закрытой планки.

Нижнюю часть планки — лицевую лучше выполнять из сочетающейся ткани, но отличной от той, из которой выполнено изделие. Верхнюю часть планки можно выполнить в любом варианте — из той же ткани, что и само изделие, или из иной сочетающейся ткани. Верхняя планка будет особенно хорошо смотреться, если внутренняя часть планки будет немного выступать на лицевую сторону, образуя кант.

• Выкройте заготовку для планки застежки шириной 11,5 см, а длина должна равняться длине прореза плюс 5 см. Обработайте продольные края зигзагом или оверлоком. По лицевой стороне ткани, отступив 3,8 см от продольного края, проведите линию 12,5-15 см.

• Отметьте по краю горловины надсечкой середину переда. Отступив 1,5 см от середины переда вправо (для мальчиков), влево (для девочек) проведите линию 12,5-15 см. Сделайте разрез по намеченной линии.

• Приколите деталь планки к изделию, лицевыми сторонами вместе. Верхний край планки должен выходить на 1,3 см вверх от края горловины. Помеченная линия разреза на планке должна точно совпадать с разрезом на изделии. Узкий край (3,8 см) планки должен быть слева — для мальчиков, справа — для девочек.

• Проложите по обеим сторонам разреза строчку (12-14 стежков на 2,5 см, отступив от краев 3 мм. У нижней части разреза уменьшите длину стежков, в конце его проложите пару поперечных стежков. Разрежьте планку по размеченной линии. Сделайте надсечку в сторону закрепления разреза. Подравняйте верхний край планки, чтобы он совпал с краем горловины.

• Сложите нижнюю часть планки вдвое, лицевыми сторонами вместе. Сложите верхнюю часть планки лицевыми сторонами вместе, строчка по верхней части планки должна быть на расстоянии 3 см от сгиба (стрелка).

• Проложите шов на нижней детали застежки “в канавке”. Верхнюю часть планки выверните на изнанку изделия: сгиб должен быть на 3 мм от строчки, соединяющей планку и основную деталь, образуя кант. Приутюжьте. Проложите шов по верхней детали планки, делая строчку от нижнего края планки к краю горловины.

• Наложите детали планки одну на другую. Приутюжьте. В нижней части застежки проложите строчку, длина которой равна ширине планки. Эта строчка поможет закрепить все слою ткани в нижней части застежки.



Раскрой.

Жакет:

- 22 Полочка — 2 детали
 Подборт — 2 детали
 Карман* — 2 детали
 23 Спинка — 1 деталь со сгибом
 Обтачка горловины — 1 деталь со сгибом
 24 Рукав — 2 детали
 25 Воротник — 2 детали со сгибом

Сарафан:

- 26 Полочка* — 1 деталь со сгибом
 Обтачка проймы и горловины* — 1 деталь со сгибом
 27 Спинка* — 2 детали
 Обтачка проймы и горловины* — 2 детали
 28 Переднее полотнище* — 1 деталь со сгибом
 Заднее полотнище* — 2 детали

а) пояс* — 2 полоски длиной по 58 см, шириной по 7 см, в готовом виде 3,5 см;

б) 2 косые полоски* для бантиков длиной по 5 см, шириной по 6 см (в готовом виде 3 см);

в) 3 косые полоски* для розочек сарафана длиной по ок. 30 см, шириной по 4 см (включая припуски).

Внимание! Детали, отмеченные *, выкраивать из ткани в клетку.

Подкладка: из подкладочной ткани выкроить детали 22 (за вычетом подборта), 23 (за вычетом обтачки горловины), 24.

Прокладка: прокладкой укрепить подборта, обтачки пройм и горловины, припуски на подгибку низа жакета и рукавов.

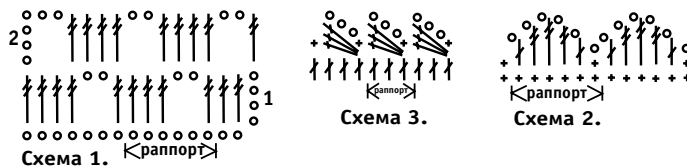
Описание работы.

Жакет:

- Нашить на левую полочку вывязанные крючком **цветочки с лепестками**.
- С деталей карманов срезать припуски, срезы оверлочить. На лицевую сторону из ткани наложить **карман, вывязанный крючком**, сметать их вместе и настрочить на полочки.
- Выполнить плечевые и боковые швы, швы рукавов. Рукава втачать в проймы, присборив по окату.
- Детали воротника сложить друг с другом изнаночными сторонами, срезать припуски по внешнему срезу, обметать его контрастными нитками на машине или вручную. По **краю воротника** вывязать крючком **отделку**. Вметать воротник в горловину.
- Притачать подборта к полочкам подкладки, обтачку горловины спинки к спинке подкладки. Выполнить все швы подкладки, втачать рукава.
- Подкладку (вместе с подбортами и обтачкой) сложить с изделием лицевыми сторонами и чисто вытачать по бортам, горловине и низу жакета, одновременно пришивая воротник.
- Через отверстие в шве рукава подкладки притачать подкладку по низу рукава. Отверстие в подкладке зашить.
- На правой полочке пробить петли, на левой — пришить пуговицы (их при желании можно обтянуть тканью и вышить цветы гладью).

Сарафан:

- Выполнить плечевые швы сарафана и обтачек. Сложить обтачки с изделием лицевыми сторонами и чисто вытачать по горловине и проймам, не доходя до боковых швов по ок. 5 см. Вывернуть обтачки на изнаночную сторону.
- Выполнить вытачки на полочке и спинке.
- Выполнить боковые швы на сарафане, (прихватывая пояса) и обтачка, чисто вытачать проймы обтачками на оставшихся участках.
- На полотнищах юбки выполнить боковые швы, средний задний шов ниже метки застежки.
- Сосборить верх юбки до размера лифа и стачать их.
- Вшить застежку-молнию в разрез по линии середины спинки так, чтобы зубчики были не видны.
- Отстрочить в край горловину и проймы.
- Припуски на подгибку низа отвернуть на изнаночную сторону и притачать.
- Листики из кусочков плотной ткани обметать и нашить в 3-х местах нижней части переднего полотнища юбки.



- Выполнить розочки: сложить косые полоски вдоль пополам изнаночной стороной внутрь, закрутить их по кругу в виде цветка концы закрепить и пришить к юбке поверх листиков.

Условные обозначения:

- 1 возд. п. — 1 воздушная петля ○
 1 ст. с/н — 1 столбик с накидом †
 1 ст. б/н — 1 столбик без накида + †
 1 ст. с 2 нак. — 1 столбик с двумя накидами † †

- **Карман** вязать сверху вниз. Количество петель начальной цепочки кратно 6+3 п. Для вязания использовалась тонкая пряжа белого и льняного цвета.

Плотность вязания: 4, 3 п. x 1,7 рядов = 1 см x 1 см.

Связать цепочку из 39 возд. п. (**Схема 1**).

1 ряд: 4 возд. п. подъема, 3 ст. с 2 нак., * 2 возд. п., 2 п. предыдущего ряда пропустить, 4 ст. с 2 нак.*. Повторять от * до *.

2 ряд: 4 возд. п. подъема, * 2 возд. п., 2 п. предыдущего ряда пропустить, 4 ст. с 2 нак.*; 1 ст. с 2 нак. в 4-ю петлю подъема.

Повторять 1-2 ряда.

В последнем ряду выполнить закругления, пропустив по 1 п. предыдущего ряда в начале и конце ряда.

Обвязать по периметру (**схема 2**):

1 ряд (нитью льняного цвета) — 1 ст. с/н.

2 ряд (нитью белого цвета) — * 3 возд. п. и 3 ст. с/н в одну петлю предыдущего ряда, пропустить две петли предыдущего ряда, 1 ст. б/н*.

- **Воротник** обвязать белой нитью, подхватывая под петлю "зигзаг" (**схема 3**):

1 ряд — столбики без накида.

2 ряд — вязать столбики в каждую петлю предыдущего ряда в следующем порядке: * 1 ст. б/н, 1 возд. п., 1 ст. с/н, 1 возд. п., 1 ст. с 2 нак., 1 возд. п., 1 ст. с 2 нак., 1 возд. п., 1 ст. с 2 нак., 1 возд. п., 1 ст. с/н, 1 возд. п.*

3 ряд — столбики без накида над каждой петлей предыдущего ряда, а над средним столбиком с двумя накидами вязать 3 возд. п.

Нить отрезать и закрепить.

• Цветок с лепестком:

Цветок (3 шт.): связать светлой нитью цепочку из 10 возд. п., замкнуть в кольцо полустолбиком. Далее вязать по кругу.

1 ряд. Вязать арочки: * 1 ст. с/н в кольцо, 3 возд. п.*; 1 полустолбик в 1-й столбик.

2 ряд. В каждую арочку предыдущего ряда вязать: 1 ст. б/н, 2 ст. с 2 нак., 1 ст. б/н.

Нить отрезать и закрепить.

Сердцевину цветка связать более темной нитью: 4 возд. п., 1 пышный столбик из 3-х накидов в первую петлю: сделайте накид, введите крючок в нужную петлю и вытяните 1-ю петлю на высоту 0,5 см, затем снова сделайте накид, снова введите крючок в то же отверстие и вытяните 2-ю петлю на ту же высоту, таким же образом вытяните и 3-ю петлю. Затем все петли и накиды, находящиеся на крючке, провяжите в 2 приема. Нить отрезать и закрепить.

Лепесток (3 шт.): связать цепочку из 6 возд. п., и вязать вдоль одной стороны цепочки: 1 возд. п. подъема, 2 ст. б/н, 2 ст. с/н, 2 ст. б/н, 1 полустолбик в конце цепочки и продолжить вдоль другой стороны — 2 ст. б/н, 2 ст. с/н, 2 ст. б/н, закончить полустолбиком в первую петлю. Нить отрезать и закрепить.

Модель 21. РЮКЗАК СИНИЙ

Размер в готовом виде 38x30x12 см



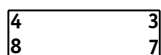
Вам потребуется: сумочная ткань 50 см шириной 1,40 м, ситец или сатин для подкладки 50 см шириной 1,40 м; флизелин или дублерин 40 см шириной 1,10 м. Неразъемная застежка-молния: одна длиной 55 см, вторая длиной 30 см, 2 пряжки для лямок шириной 4 см, липкая лента.

Перед раскроем разрезать выкройку передней части рюкзака по разметке на 2 отдельные детали.

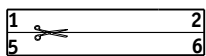


Раскрой:

- 14 Задняя часть рюкзака — 1 деталь
 - 15 Верхняя передняя часть рюкзака — 1 деталь
 - Нижняя передняя часть рюкзака — 1 деталь
 - 16 Мешковина кармана на передней части рюкзака — 1 деталь
 - 17 Карман — 2 детали
 - 18 Клапан кармана — 4 детали
- а) нижняя часть рюкзака длиной 40 см, шириной 12 см;



б) верхняя часть рюкзака (разрезанная вдоль пополам) длиной 52 см, шириной 12 см;



- в) боковая часть рюкзака длиной 16 см, шириной 12 см.
- г) 2 бретели длиной по 35 см, шириной по 8 см, в готовом виде 4 см;
- д) 2 нижние лямки для пряжки длиной по 10 см, шириной по 8 см, в готовом виде по 4 см;
- е) ручка длиной 20 см, шириной 6 см, в готовом виде 3 см;
- ж) 2 полоски из ткани, пришиваемые в верхней части рюкзака, в начале и в конце застежки-молнии (за эту полоску держат рукой, открывая и закрывая застежку-молнию) длиной по 4 см, шириной по 3 см, в готовом виде по 1,5 см.

Из подкладочной ткани: выкроить деталь 14, 15, 16, 17, а также а), б), в). Детали 14, 15 проклеить флизелином.

Примечание: выкройка и размеры дополнительных деталей даны без припусков на швы.

Описание работы.

Боковая часть рюкзака:

- Заложить складочки на верхней и подкладочной деталях кармана. Верхнюю и подкладочную части кармана сложить лицевыми сторонами и чисто вытачать по верхнему срезу, отстрочить в край. Пришить кусочки липучки для застежки. Настрочить карман на боковую часть рюкзака так, чтобы совместились метки 4 и 8.
- Стачать клапан, вывернуть и отстрочить. Пришить кусочек липучки. Пришить клапан к боковой части так, чтобы совместились кусочки липучки на кармане и клапане. К боковой части приметать подкладку.

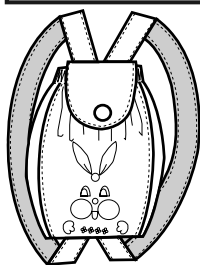
Передняя часть рюкзака:

- Между верхней и нижней передними частями шить молнию, предварительно приметав к ним подкладку. К верхней части притачать мешковину кармана и приметать ее к нижней части.

Верхняя часть рюкзака:

- К деталям верхней части приметать подкладку. Между деталями шить молнию.
- Стачать верхнюю часть рюкзака с боковыми частями, не забыв вставить в шов деталь ж).
- Стачать боковые части с нижней частью рюкзака, предварительно приметав к ней подкладку.
- К задней части рюкзака приметать лямки и ручку по разметке. Стачать заднюю и переднюю части рюкзака с верхней, боковой и нижней частями, сшивая по кругу и совмещая соответствующие точки. Швы внутри рюкзака обметать строчкой “зигзаг”.

Модель 22. РЮКЗАК КРАСНЫЙ

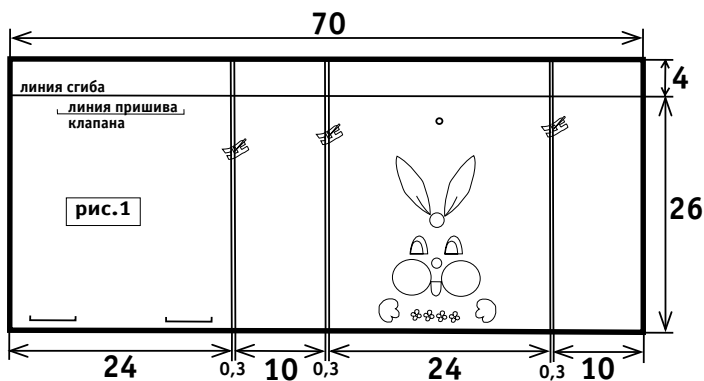


Вам потребуется: красный вельвет 1,00 м шириной 0,35 м; немного джинсовой ткани; фланель 0,5 м; эластичная широкая тесьма 0,4 м; 1 пуговица; кусочки меха, кожи и 1 пуговица (для носа) для аппликации.

Раскрой:

10 Клапан (в натуральную величину на стр.19) — 1 деталь из вельвета и 1 деталь из джинса

а) основная деталь из вельвета длиной 30 см, шириной 70 см (см. рис.1), деталь из фланели в качестве подкладки длиной 26 см, шириной 68 см;



- б) донышко из джинсовой ткани и из фланели (в качестве подкладки) длиной 24 см, шириной 10 см;
- в) 4 бретели (2 из джинсовой, 2 из вельветовой тканей) длиной по 48 см, шириной по 5 см.

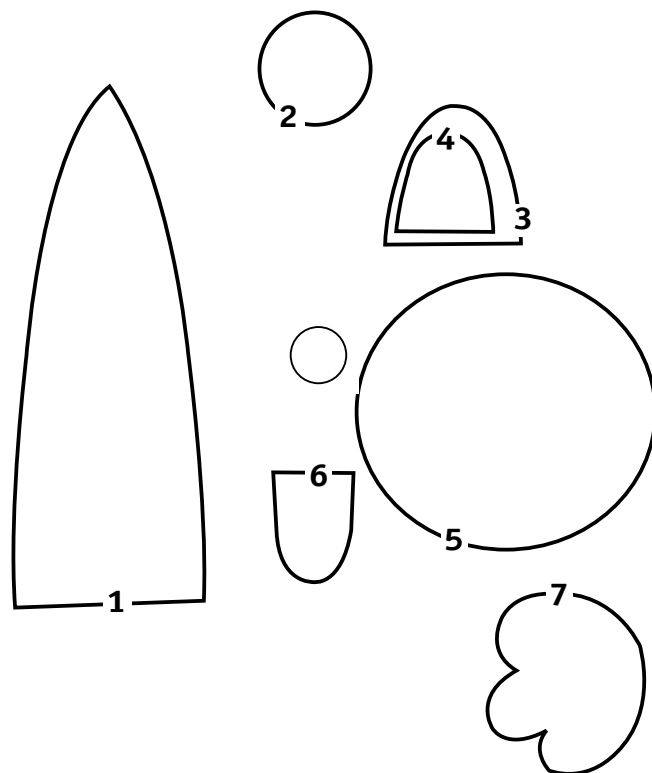
Внимание! Все размеры указаны без учета припусков на швы.

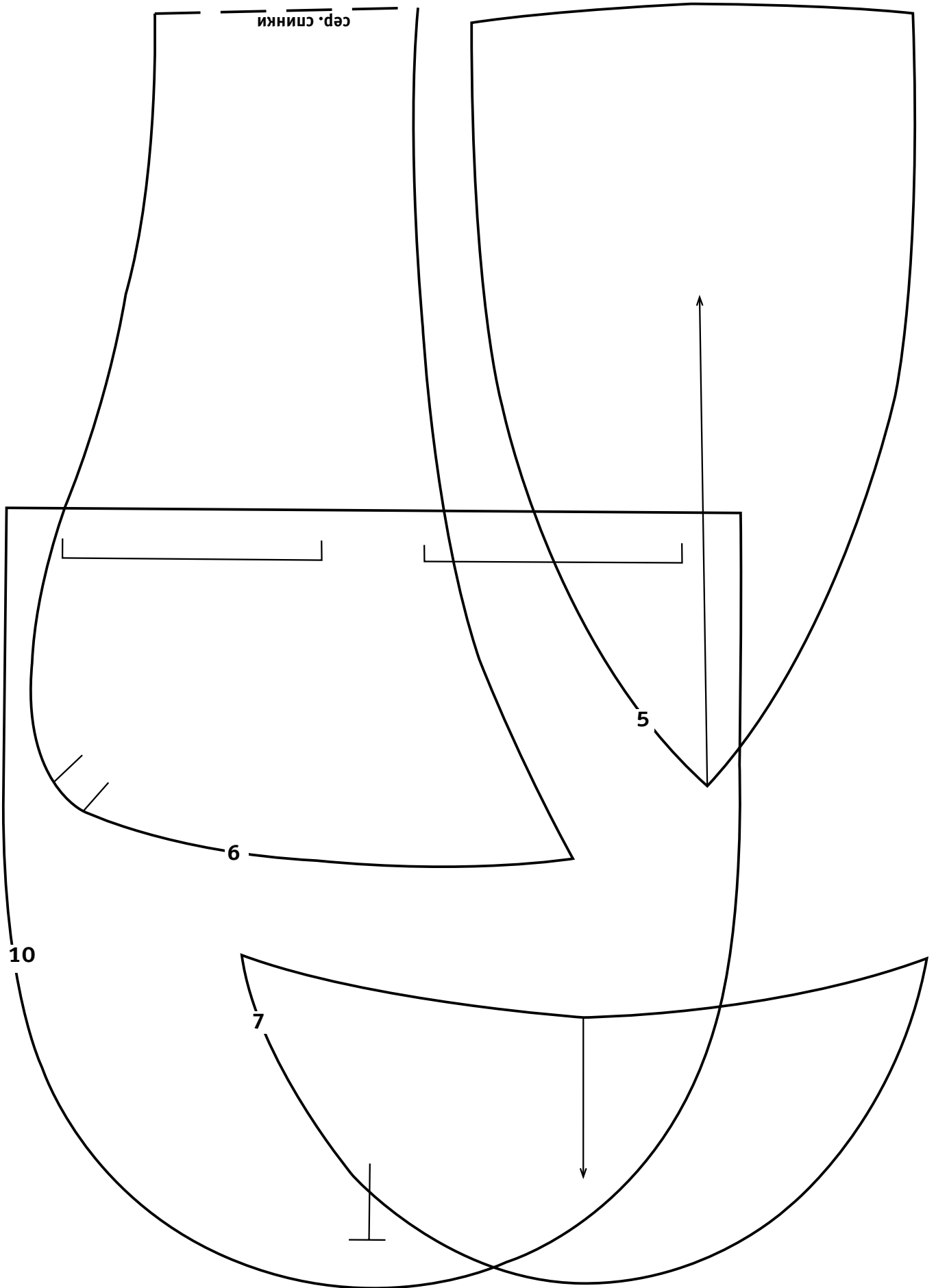
Описание работы.

- На передней части рюкзака выполнить аппликацию, вышить цветочки. Детали выкройки зайца приведены в натуральную величину на стр.18.

- 1 Ухо — 4 детали из вельвета
- 2 Лоб — 1 деталь из меха
- 3 Глаз — 2 детали белого цвета
- 4 Зрачок — 2 детали черного цвета
- 5 Щека — 2 детали из меха
- 6 Язычок — 1 деталь красного цвета
- 7 Лапа — 2 детали из кожи

- В качестве носа пришить пуговицу.
- Выполнить боковой шов основной детали рюкзака. По бокам по размеченным линиям (см. рис.1) застрочить защипы глубиной по 3 мм. Пришить донышко.
- Выполнить боковой шов подкладки и пришить донышко. Подкладку вставить внутрь рюкзака изнаночными сторонами друг к другу.
- Припуск по верхнему срезу отвернуть на изнаночную сторону по разметке, притачать и вдеть эластичную тесьму.
- Детали клапана сложить лицевыми сторонами и чисто вытачать по закругленному контуру. Клапан отстрочить и пришить к задней стенке рюкзака. Пробить петли и в соответствующем месте пришить пуговицу.
- Детали бретелей чисто вытачать по продольным срезам и пришить по разметке к клапану и к низу рюкзака.





Модель 23. КУРТОЧКА И ШАПОЧКА

Размер 68, обхват головы 51 см.



Вам потребуется: махровая светлосириневая ткань 0,50 м шириной 1,40 м; цветастая сириневая хлопчатобумажная ткань в качестве подкладки 1,15 м шириной 0,9 м или 0,9 м шириной 1,40 м; кусочки однотонной и цветастой темнофиолетовых тканей для отделки в стиле пэчворк; синтепон; 5 пуговиц; 1 готовая аппликация.

Перед раскроем разрезать выкройки по разметке на отдельные детали и один из треугольников вырезать как отдельную деталь.

Раскрой.

Курточка:

- 36 Верхняя часть полочки — 2 детали
 Нижняя часть полочки — 2 детали
 37 Верхняя часть спинки — 1 деталь со сгибом
 Нижняя часть спинки — 1 деталь со сгибом
 38 Верхняя часть рукава — 2 детали
 Нижняя часть рукава — 2 детали
 39 Задняя часть капюшона — 2 детали

Передняя часть капюшона — 1 деталь со сгибом
Шапочка: детали в натуральную величину расположены на стр.19.

- 5 Клин шапочки — 5 деталей и 1 деталь из цветастой фиолетовой ткани
 6 Нижняя часть шапочки — 1 деталь со сгибом
 7 Козырек — 1 деталь со сгибом

- а) 53 треугольника из однотонной фиолетовой ткани (32 из них — для полочки и спинки, 10 — для рукавов, 11 — для капюшона);
 б) 54 треугольника из цветастой фиолетовой ткани (32 из них — для полочки и спинки, 12 — для рукавов, 10 — для капюшона);
 в) косая бейка для завязок шапочки общей длиной ок. 85 см, шири-

ной 3,5 см, включая припуски.

Подкладка: из светлосириневой цветастой ткани в качестве подкладки и из синтепона выкроить детали 36-39 и 5-7.

Описание работы.

Курточка:

- Выполнить отделку в стиле "пэчворк": для капюшона, рукавов, общую для полочки и спинки. Сначала стачать треугольни-



ки в полосу по схеме на деталях выкроек: темным цветом обозначены треугольники из цветастой ткани. Важно не дострачивать до срезов на ширину припусков. Для полочек и спинки стачать 2 изготовленные полосы между собой (по выкройке). На полученные полосы наложить разрезанные детали выкроек и уточнить линии вставок, выполненных в стиле пэчворк.

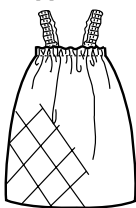
- Выполнить боковые швы на верхних и нижних деталях полочек и спинки. Выполнить верхний шов капюшона на его задних деталях.
- Втачать полоски пэчворка в соответствующие места полочек, спинки, рукавов и капюшона. Припуски отвернуть в сторону куртки, отстрочить с лицевой стороны в край.
- Выполнить швы рукавов и задний шов капюшона, вставляя в уголок небольшую вешалку с надетой на нее пуговицей.
- Рукава втачать в проймы, припуски отвернуть в сторону рукавов, приутюжить. Капюшон втачать в горловину.
- Детали подкладки сложить с синтепоном и простегать все детали квадратами или ромбами ок. 5x5 см.
- Собрать детали подкладки с синтепоном между собой аналогично куртке.
- Сложить куртку с подкладкой изнаночными сторонами, уравнивая срезы. Припуски на подгибку куртки и подкладки (отдельно) отвернуть на изнаночную сторону (= внутрь), приметать, а затем стачать вместе.
- Простегать куртку вместе с подкладкой по швам стачивания отделки "пэчворк". На левую полочку нашить аппликацию, вставляя внизу петлю с нанизанной пуговицей.
- Припуски куртки и подкладки по низу рукавов, по переднему срезу и срезу капюшона отвернуть на изнаночную сторону (на сторону подкладки), подвернуть и пристрочить на расстоянии 0,75 см от края.
- На левой полочке прометать петли, на правой — пришить пуговицы.

Шапочка:

- Детали подкладки простегать с синтепоном.
- Выполнить узкий рулик шириной ок. 0,8 см из бейки для завязок.
- Стачать клинья шапочки между собой (впереди — цветастый), вставляя в нижней части заднего клина две завязки длиной по ок. 16 см для регулировки ширины шапочки. Припуски отвернуть в одну из сторон, отстрочить на расстоянии 0,5 см.
- Стачать клинья подкладки с синтепоном, припуски разутюжить и отстрочить по обе стороны шва.
- Внешние и внутренние детали козырька и нижней части шапки сложить соответственно лицевыми сторонами и чисто выгачать по внешнему контуру, вставив по разметке две завязки длиной по ок. 26 см. Отстрочить на расстоянии 0,5 см от края.
- На лицевую сторону шапочки наметать, совмещая срезы, козырек (спереди) и нижнюю часть шапочки (сзади). Верхние части шапочки и подкладки сложить лицевыми сторонами и стачать вдоль срезов, оставляя сзади открытым небольшой участок. Вывернуть шапочку на лицевую сторону, отстрочить по кругу. Концы завязок связать узелками.

Модель 24. Спальный мешок для малыша

длина ок. 65 см, ширина ок. 52 см.



Вам потребуется:

хлопчатобумажная цветастая сириневая ткань 1,20 м шириной 1,50 м; светло-сириневая однотонная ткань ок. 25 см шириной 1,40 м; кусочки однотонной и цветастой темнофиолетовых тканей; синтепон 0,80 м шириной 1,40 м; хлопчатобумажная ткань для подкладки 0,80 м шириной 1,40 м; эластичная тесьма 0,60 м шириной 3 см; эластичная тесьма 1,40 м шириной 0,5 см.

Раскрой:

- а) 40 треугольников из цветастой сириневой ткани, 46 треугольников из однотонной светлосириневой ткани, 8 треугольников из темнофиолетовой однотонной ткани, 10 треугольников из темнофиолетовой цветастой ткани. Размер всех треугольников без припусков указан на схеме 1;
 б) изнаночная деталь мешка из цветастой сириневой ткани длиной 72 см, шириной 54 см;

Схема 1

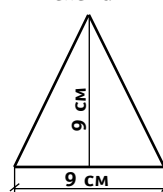
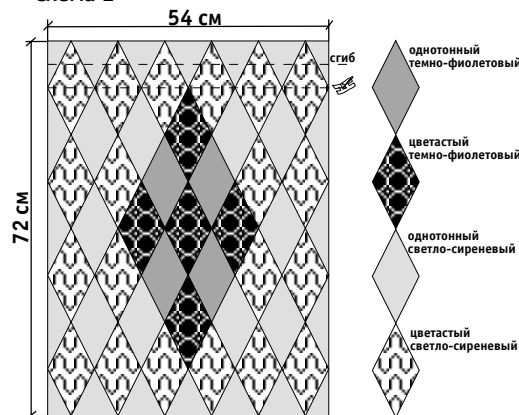


Схема 2



- в) 2 детали мешка для подкладки из любой хлопчатобумажной ткани длиной по 72 см, шириной по 54 см;
 г) 2 бретели длиной по ок. 55 см, шириной по 9 см, в готовом виде по 4,5 см из цветастой сириневой ткани.

Прокладка: из синтепона выкроить 2 детали мешка.

Припуски: подлежащие стежки детали выкраиваются сначала с большими припусками на швы, после стежки детали еще раз размечаются и припуски срезаются до нужного размера. Припуски по всем сторонам треугольников — 1 см (или 0,75 см).

Описание работы.

- Выполнить лицевую сторону мешка, стачав треугольники по схеме 2. Простегать ее с синтепоном по горизонтальным линиям или по всем швам.
- Простегать с синтепоном квадратами или ромбами ок. 10x10 см изнаночную деталь мешка.
- Стачать детали по боковым и нижнему срезам.
- Стачать детали подкладки по боковым и нижнему срезам.
- Сложить мешок и подкладку изнаночными сторонами, верхние срезы обметать вместе, отвернуть на изнаночную сторону, притачать по разметке.

• Каждую бретель сложить вдоль пополам лицевой стороной внутрь и стачать продольные срезы. Бретели вывернуть, края приутюжить. Отступив 1 и 1,2 см от краев, проложить строчки. От эластичной тесьмы отрезать 4 отрезка длиной по 35 см. В каждую бретель в кулиски между строчками вдеть по 2 отрезка эластичной тесьмы при помощи английской булавки, концы тесьмы закрепить. Обметать короткие

срезы бретелей.

- Передние и задние концы бретелей настрочить под верхний край мешка на расстоянии 11 см от линий середины переда и спинки, строчку прокладывать точно в шов верхней кулиски.
- В верхнюю кулиску вдеть широкую эластичную тесьму.

Модель 25. Детское покрывало или панно

Размер: ок. 124,5 x 166,5 см.

Вам потребуется: хлопковые ткани пяти различных расцветок по 60 см, шириной по ок. 95 см; черная ткань 1,05 м шириной 1,40 м; бирюзовая ткань 20 см шириной 1,40 м; ткань для обратной стороны ок. 1,80 м шириной 1,40 м; синтепон ок. 1,80 м при ширине 1,40 м; прочные нитки для стежки; рейка для подвешивания панно длиной ок. 124 см.

Описание работы.

Внимание! В приведенных ниже мерках учтены припуски на швы с каждой стороны по 0,75 см.

Из пяти цветных тканей (обозначим их А, Б, В, Г, Д) выкроить по 5 квадратов размером 30 x 30 см (всего 25 квадратов).

СХЕМА 1. 5 групп квадратов точно сложить в последовательности АБВГД и разрезать все слои по пунктирной линии согласно схеме №1 на 5 деталей.

Лоскуты уложить стопкой в последовательности 1 (вверху) — 5 (внизу) и перемешать их так, чтобы появились 5 блоков с различным чередованием цветов. Для этого детали 1-5 разложить горизонтальными рядами, последовательность рядов (слева направо) указано в таблице:

- 1-й горизонтальный ряд, деталь 1: АБВГД
- 2-й горизонтальный ряд, деталь 2: ДАБВГ
- 3-й горизонтальный ряд, деталь 3: ГДАБВ
- 4-й горизонтальный ряд, деталь 4: ВГДАБ
- 5-й горизонтальный ряд, деталь 5: БВГДА

Из таблицы видно, как чередование рядов тканей в 2-5 рядах смещено на одну позицию вправо.

СХЕМА 2. Стачать детали квадрата (1-5) между собой в блок. Строчка при этом не должна доходить до срезов ткани точно на 0,75 см, швы разутюжить. Получившиеся 5 блоков согласно пунктирной линии на схеме 2 разрезать на 2 детали. Произвольно перемешать (например, как показано на рисунке 1) и, снова сложив, сшить (схема 3). Отутюжить.

СХЕМА 3. Блоки по штрихпунктирной линии обрезать до квадрата со стороной ок. 23,5 см. Обрезанные полоски пригодятся для внешней цветной окантовки.

По этому же принципу изготовить остальные блоки и стачать их между собой.

Перед стачиванием блоков выложите их наилучшую комбинацию. Стачивать сначала по 4 блока в ряду. Получившиеся 6 полос стачать попарно, а затем в прямоугольник.

Раскрой окантовки осуществить согласно **СХЕМЫ 4**, предварительно сравнив мерки с размерами вашей лоскутной части. Приведенные ниже размеры даны без припусков на швы.

1-я кайма из черной ткани (4а):

- 2 полоски длиной по 126 см, шириной по 14,5 см,
- 2 полоски длиной по 113 см, шириной по 14,5 см.

2-я кайма из бирюзовой ткани (4б):

- 2 полоски длиной по 160 см, шириной по 2,5 см.
- 2 полосы длиной по ок. 113 см, шириной по ок. 2,5 см.

Кайма из лоскутков (4в). Для ее изготовления обрезков от лоскутных блоков не хватает, поэтому следует использовать оставшийся 25-й квадрат, разрезав его на полоски шириной по ок. 4 см (включая припуски). Полученные полоски стачать, получая:

- 2 полосы длиной по 118 см,
- 2 полосы длиной по 166,5 см.

Притачивание каймы. Притачать 1-ую черную кайму сначала к длинным сторонам, а затем к коротким. 2-ую бирюзовую, наоборот, сначала к коротким, а затем к длинным сторонам и кайму из лоскутков так же, как бирюзовую.

Выкроить детали утеплителя и обратной стороны покрывала длиной по ок. 172 см, шириной по ок. 130 см.

Стежка изделия. Готовую верхнюю часть отутюжить и разложить на горизонтальной поверхности изнанкой вверх, на нее уложить утеплитель и сверху накрыть тканью для обратной стороны покрывала изнанкой вниз. Срезы утеплителя и изнанки будут выступать за срезы лоскутной части изделия, их не обрезать, пока изделие не будет сметано, а затем простегано.

Изделие сначала сколоть английскими булавками с интервалом 10-15 см, а затем сметать от центра к краям: сначала по диагоналям к углам через все три слоя, а затем по вертикали и горизонтали растром около 10 см по всей площади. Во время сметывания нитки сильно не натягивайте, почаще проверяйте, не образовались ли на обратной

стороне складки или морщины. Простегать изделие вручную, используя рамку или пяльца, или на машине, сняв лапку для обычного шитья и используя лапку для штопки. Она не прижимает ткань, поэтому придется двигать изделие руками и поддерживать его. Строчка должна проходить точно в шов стачивания квадратов и деталей окантовки. Проложить две дополнительные строчки вокруг квадратов по первой черной окантовке с интервалом 5 см (пунктирные линии на схеме 4).

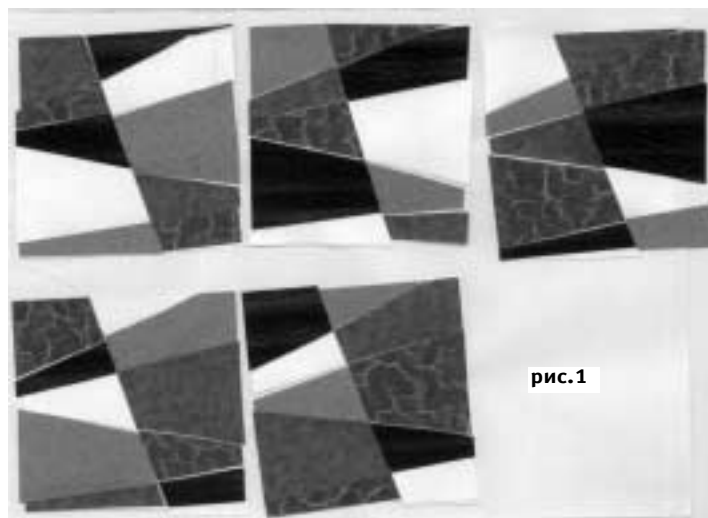
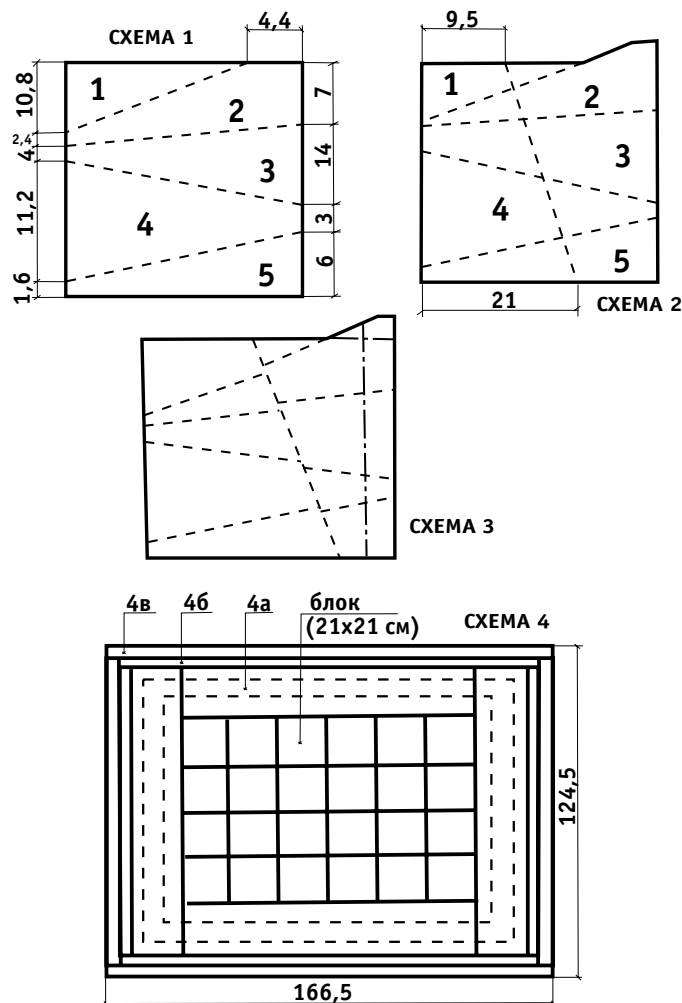
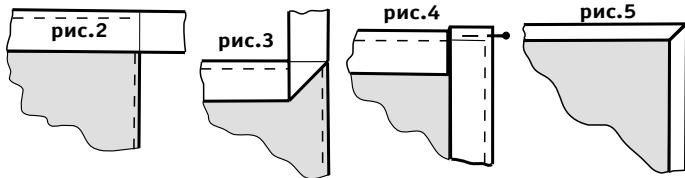


рис. 1

Окантовка. Для внешней окантовки выкроить полосу из черной ткани шириной 7 см общей длиной ок. 6,20 м (включая припуски). При стачивании отдельных деталей их короткие срезы обрезать по диагонали. Благодаря швам, проходящим по диагонали, на окантовке не будет утолщений.

Три слоя стеганого изделия стачайте на расстоянии примерно 3 мм от срезов верхней лоскутной стороны самыми длинными стежками.

Полосу окантовки приутюжьте на половину ширины изнаночной стороной внутрь. Затем полосу длинными срезами приколите к срезам лоскутной стороны изделия, начните с середины стороны и скалывайте до первого угла. Полосу пристрочите, не доходя ок. 1 см до конца с припуском на шов шириной 0,75 см, **рис.2**. Конец шва закрепите обратным ходом машины. Затем стеганое изделие поверните в нужную позицию для обработки следующей стороны. Полосу сначала отверните вверх, см. **рис.3**, затем снова вниз, так чтобы в углу появилась складка и сгиб складки находился на расстоянии 2-3 мм от внешнего среза изделия, **рис.4**. Заколите складку. Теперь полосу можно притачать к следующей стороне изделия, при этом начните точно от конечной точки предыдущего шва и начало шва тоже закрепите несколькими стежками в обратном направлении. Таким образом полосу пришейте кругом и в каждом углу укладывайте по складке. Прежде чем полоска будет притачана полностью, стачайте ее концы, после этого прострочите оставшуюся часть шва притачивания окантовки. Настроенную полосу заверните вокруг внешнего края на нижнюю сторону изделия, на углах тоже уложите по складке. Полосу пришейте вручную, закрывая шов притачивания. Углы закрепите несколькими стежками вручную. Окантовка в готовом виде показана на **рис.5**.



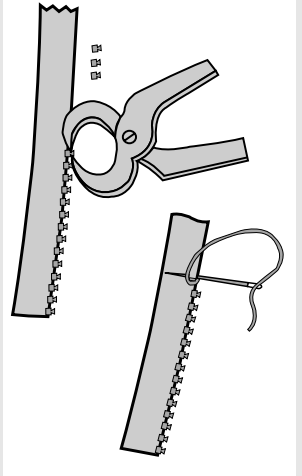
КАК УКРОТИТЬ ЗАСТЕЖКУ-МОЛНИЮ

Длина разъемных застежек-молний составляет 30-35 см и 40-80 см с шагом в 5 см. Однако часто требуется иная длина застежки-молнии, и в этом случае застежку-молнию надо укоротить.

Для этого точно измерить длину застежки изделия и отложить нужный отрезок на тесьмах застежки-молнии в направлении вверх от нижнего конца застежки-молнии. Поставить метки.

У **металлической застежки-молнии** осторожно разнять верхние ограничители, удалить их и положить по обе стороны от застежки-молнии. Верхние лишние зубчики удалить маленькими клещами, закончив работу на ок. 0,5 см ниже поставленных меток. Затем надеть на тесьмы застежки-молнии снятые верхние ограничители и крепко их прижать.

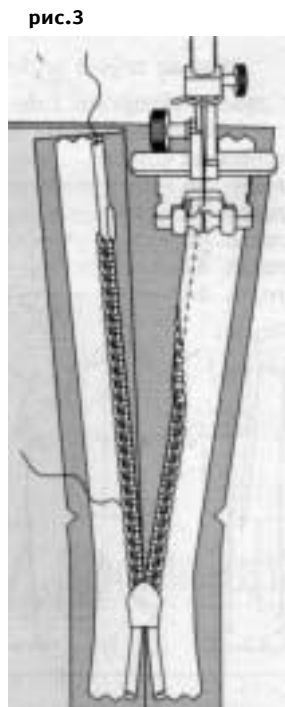
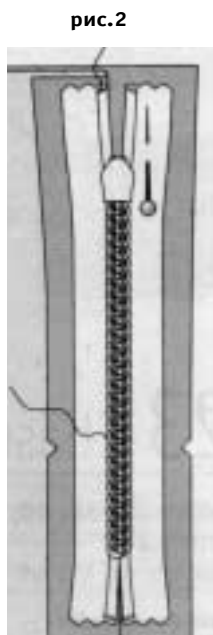
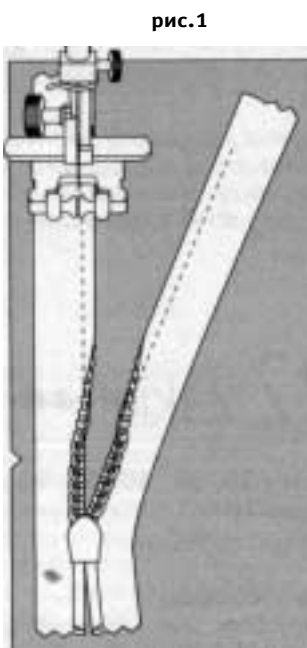
У **застежки-молнии с пластиковыми зубчиками** верхние ограничители и нужное количество зубчиков удалить маленькими клещами и заполнить на тесьмах застежки-молнии у оставшихся верхних зубчиков по объемной закрежке прочной ниткой. У очень тонких пластиковых застежек-молний вместо зубчиков имеется спираль. В этом случае срезать верхние концы тесьм застежки-молнии, оставив припуски длиной по 2 см, а затем прихватить эти припуски в швы или подвернуть их вниз наискосок.



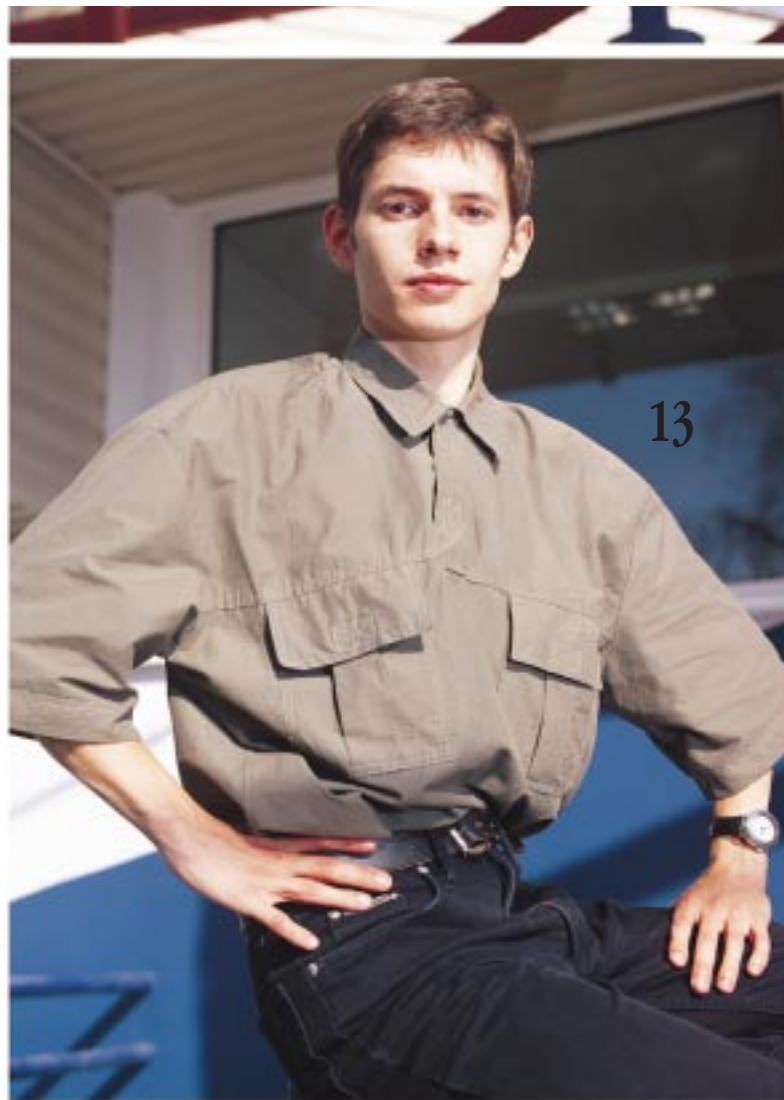
КАК ВШИТЬ ПОТАЙНУЮ ЗАСТЕЖКУ-МОЛНИЮ

Если вы решили вставить потайную застежку-молнию, то вам необходимо знать следующее:

- застежка-молния должна быть длиннее разреза для застежки минимум на 2 см;
- она притачивается перед выполнением шва выше или ниже разреза, т.е. при полностью открытых срезах;
- для притачивания потайной застежки-молнии требуется специальная лапка швейной машины.



- Потайную застежку-молнию открыть и прижать спираль ногтем большого пальца так, чтобы можно было увидеть "линию шва" между тесьмой и спиралью. Открытую застежку-молнию наложить внешней стороной на лицевую сторону изделия вдоль одного края разреза (см. рис.1). Чтобы застежка-молния была притачана точно по размеченным "линиям швов", надо определить интервал между краем тесьмы застежки-молнии и срезом ткани: ширина припуска на шов минус 1 см ширины тесьмы = расстояние до среза ткани. Верхний конец тесьмы застежки-молнии приколоть к ткани булавкой на нужном расстоянии. Нижний конец тесьмы застежки-молнии выступает за нижний конец разреза. Лапку швейной машины установить над застежкой-молнией так, чтобы спираль располагалась под выемкой лапки справа от иглы. Застежку-молнию притачать от верхнего конца до метки разреза. Закрывать застежку-молнию.
- Вторую тесьму застежки-молнии наложить внешней стороной на лицевую сторону ткани вдоль другого края разреза и приколоть верхний конец тесьмы одной булавкой, (см. рис.2).
- Застежку-молнию снова открыть. Лапку швейной машины установить над застежкой-молнией так, чтобы спираль располагалась под выемкой лапки слева от иглы. Тесьму настрочить от верхнего конца до метки разреза (см. рис.3).
- Закрывать застежку-молнию. Стачать срезы деталей края ниже метки разреза для застежки, отвернув нижний свободный конец застежки-молнии на припуски на шов и начав шов максимально близко к последним стежкам швов притачивания застежки-молнии.



Мужчинам предлагаем расслабиться и сшить достаточно широкие брюки (15), не обремененные консервативными стрелками. Спортивный характер им и свободной тенниске (13) придает контактная лента, используемая в качестве застежки.

Искусственная кожа привнесла элемент новизны в достаточно распространенный фасон жилета на подкладке (14) – из нее выполнены кокетки и входы карманов “в рамку”.

СТРАНИЧКА ДЛЯ МУЖЧИН

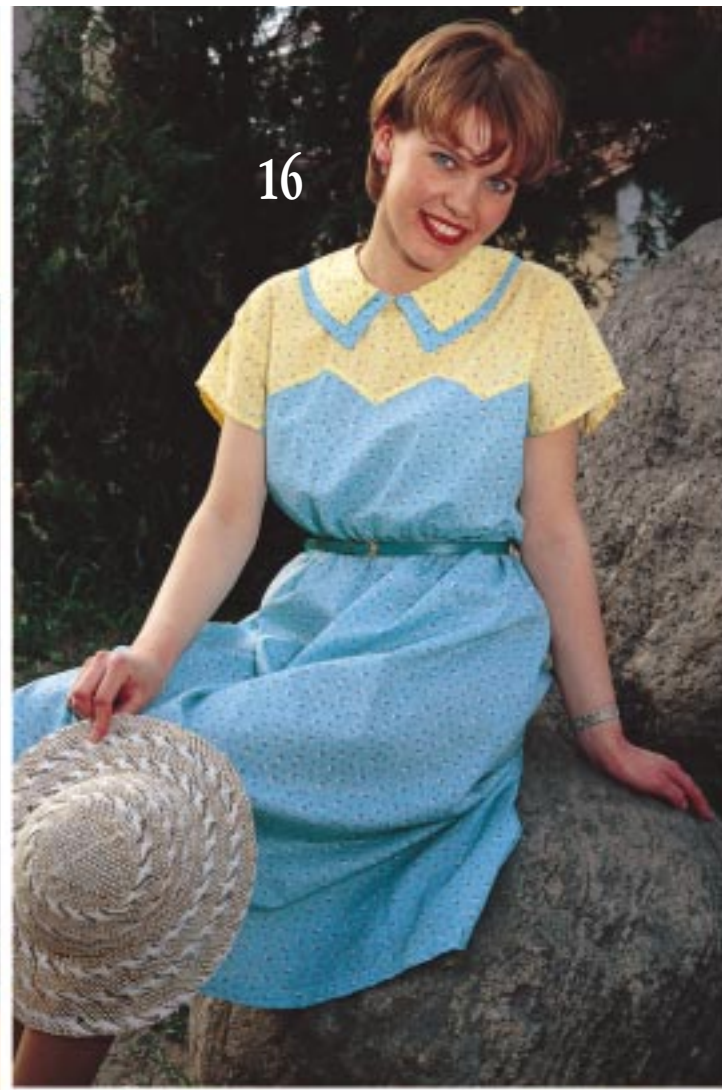
Модель 13.
Размер 48-50, рост 180.

Модель 14.
Размер 48-50, рост 180.

Модель 15. Размер 50, рост 180.

Незаслуженно забытый мелкий цветочный рисунок на ситце демонстрирует это простое платье (16). Его изюминкой стал двойной воротник и кокетка с зубчиками из контрастной ткани.

Модель 16. Размер 46-48.



Голубые ромашки уютно расположились на желтом струящемся шелке. Очаровательный эффект: благодаря раскрою по косой нити платье-сарафан (18) особенно красиво облегает фигуру, а застежка сзади на шее оставляет спину свободной.

Модель 18. Размер 42.

В ожидании Лета



Модель 17. Размер 44-46.

Нежный пастельный тон, приятная телу вискоза, воротник апаш и застежка на воздушные петли – вот основные атрибуты элегантной блузки (17).



Немало труда и теплоты маминых рук потребуется, чтобы сотворить любимой дочке такой чудо-наряд (20). Однако, согласитесь, результат того стоит! Каких только украшений здесь не увидишь: цветы с лепестками вязаные и изготовленные из ткани, кружево воротничка, вывязанные крючком накладные карманы, бантики...

Модель 20. Размер 128.



Модель 21 выполнена из недорогой сумочной ткани, а модель 22 – из вельвета. Можно также использовать джинсовую ткань, тонкий брезент, неплотный драп, мягкую винилискожу. Для отделки пригодятся готовые аппликации, кусочки меха, кожи, пуговицы и нитки для вышивки.



20

19



Основной заслугой этой рубашки для мальчика (19) является то, что для ее выполнения пошли в ход старые рубашка и свитер, а благодаря современному фасону она выглядит вполне актуально.

Модель 19. Размер 134 и 140.

ДЕТЯМ БОЛЬШИМ...



24

... И МАЛЕНЬКИМ

У Вас получится полный комплект- "экипировка" малышу для прогулки на свежем воздухе, если Вы сошьете курточку с капюшоном-колпачком (23), шапочку с завязывающимися ушками (23) и спальный мешок (24) с растяжимыми бретелями. В качестве тренировки попробуйте выполнить на них отделку в технике "пэчворк".



...А апогеем Вашего творчества пусть станет это очаровательное покрывало из лоскутков (25). Если одну из коротких сторон укрепить жесткой рейкой, то оно превратится в панно, которое с успехом украсит стену любой комнаты.



23

Шитье из лоскутков (пэчворк) — один из традиционных видов народного творчества, который издавна известен многим народам.

Предметы, выполненные в технике лоскутного шитья, были известны еще в IX веке до Рождества Христова. Технику инкрустации материалов использовали крестоносцы при изготовлении знамен, а лоскутные одеяла применялись ими для защиты от холода и смягчения ударов вражеских копий. Есть мнение, что именно крестоносцы завезли стеганные изделия в Европу из Палестины.

В XVIII веке, в период освоения новых земель, стали изготавливать лоскутные вещи американцы. А с середины XIX века, с момента появления и развития производства недорогих тканей, стеганные лоскутные одеяла, коврики, подушки, одежда стали появляться на территории России.

Но где бы не было сшито лоскутное изделие — по ту, или другую сторону Атлантики, оно не случайно смогло стать истинным произведением искусства. Работа в технике пэчворк исподволь воспитывает вкус, пробуждает фантазию, учит чувствовать и — что самое важное — создавать прекрасное, помогает ощущать себя мастером и творцом.

Технология изготовления лоскутной стеганой вещи достаточно трудоемка. В основу замысла может быть положен узор, цвет, орнамент, наконец — просто отрез понравившейся ткани, а иногда просто скопившиеся в доме за многие годы лоскутки.

Чтобы добиться успеха, надо, прежде всего, тщательно обдумать план работы. Сначала необходимо разработать композицию и рисунок или использовать готовую модель из журнала или книги, затем подобрать материалы для всех слоев изделия. Подготовить ткани к работе.

ПЭЧВОРК



Почти все ткани подходят для шитья из лоскутков, но лучше остановиться на тех, что более прочные, хорошо окрашены (то есть не линяют), легко стираются и сравнительно долговечны. Следует отказаться от ткани поношенной, как бы хорошо она не выглядела — ваш труд пропадет даром, если она вдруг разорвется раньше других составляющих. Хлопковые ткани обычно

дают усадку и линяют (особенно темных расцветок), поэтому лучше их предварительно выстирать, высушить и выгладить.

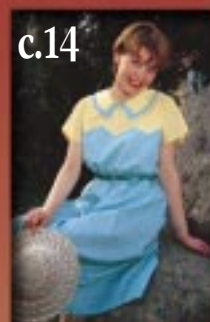
Если есть возможность использования специального инструмента (коврики для раскроя, резак, линейки, готовые лекала), ваша работа будет идти легче, быстрее, точнее, но и используя "бабушкины" методы, вы все равно добьетесь успеха.

В ЭТОМ НОМЕРЕ

КСЮША

ДЛЯ ТЕХ, КТО ШЬЕТ

ПРЕДЛАГАЕТ



Подписаться на наши журналы можно в любом почтовом отделении и пунктах подписки "СОЮЗПЕЧАТИ" по каталогу подписных периодических изданий России, Беларуси и Украины.