

# КСЮША

ДЛЯ ТЕХ,  
КТО ШЬЕТ



Для осенних  
прогулок

Вспомнивая  
народные  
традиции



ПОНЧО  
снова в моде!



В центре  
внимания  
- БЛУЗКА!

Перешиваем  
ДЕТЯМ



5/2001  
**Ксюша**

ДЛЯ ТЕХ, КТО ШЬЕТ

Издается с 1993 года.

Учредитель:  
УП "БОНТОН".

Юридический адрес:  
220012, г. Минск,  
ул. Чернышевского,  
10а, к. 323;

регистрационный  
номер: №159  
от 5.10.2000 г.,

выдан Государственным  
комитетом РБ по печати.

Бумага – мелованная.

Подписано в печать  
15.09.2001 г.

Формат – 60x84 1/8.  
Объем 6 п. л.

Тираж экз.  
Заказ .

Республиканское унитарное  
предприятие "Издательство  
"Белорусский дом печати",  
220013, г. Минск,  
пр. Ф. Скорины, 79.

Над номером работали:

Директор  
Сергей Добровольский  
Главный редактор:  
Людмила Пшеная  
Арт-директор  
Александр Ключников

Модели выполнены:

Л. Пшеная (1, 7, 10, 27), Н. Картуль (16),  
Н. Бородин, Г. Шелок (8, 9),  
Н. Гриневич (23-25), Т. Каминская (25),  
А. Гаралко (17), Е. Хаданович (21),  
А. Лагацкая (2-5, 11, 12, 15),  
Н. Рябец (18), Н. Клишко (19),  
Е. Колола (20), С. Конаш (22).

Компьютерная верстка:  
Елена Фальковская

Фото: ФА "ВИС"  
В. Сибриков,  
В. Картуль, А. Павлюць.

Ваши отзывы и пожелания  
направляйте по адресу:  
РБ, 220049, Минск, а/я 91, "Ксюша".

© "БОНТОН", 2001

Перепечатка, копирование и/или  
воспроизведение иным образом мате-  
риалов журнала полностью или частич-  
но, для последующего коммерческого  
использования возможны только с  
официального разрешения редакции.

Для оптовых покупателей  
и рекламодателей:  
тел. в Минске: 285-69-43.

По вопросам оптово-розничной  
реализации обращайтесь:

1. в Москве  
г. Москва, 109316,  
ул. Сосинская, 43

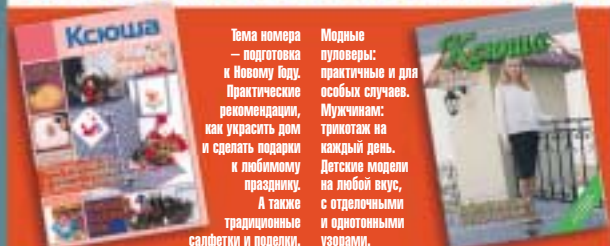
(ст. м. "Волгоградский пр-т")  
тел. (095) 276-06-01.

000 "Мода и рукоделие"

2. в регионах России  
Региональное представительство  
ОАО "Агентство Роспечать"

(доставка в любой город России)

ВМЕСТЕ С ЭТИМ ЖУРНАЛОМ ВЫШЛИ В СВЕТ:



КСЮША. ДЛЯ ЛЮБИТЕЛЕЙ РУКОДЕЛИЯ  
ПОДПИСНОЙ ИНДЕКС  
74942

КСЮША. ДЛЯ ТЕХ, КТО ВЯЖЕТ  
ПОДПИСНОЙ ИНДЕКС  
74945

# Любителям клетки

Этот брючный  
костюм (1)  
из полудраповой ткани  
двух цветов отлично  
подойдет для первых  
прохладных осенних  
дней

Модель 1. Размер 46



1

1



2

# Пончо снова в моде

Удивительно уютная накидка-пончо (2)  
согреет Вас в любую непогоду.  
Обрамляющая низ бахрома  
делает ее супермодной.

Модель 2. Размер 44-48.

# Для осенних прогулок

Достоинство этой куртки (3) прежде всего в необычной многослойной ткани, простеганной с синтепоном. Ваша задача проста – “поставить” ее на подкладку и вшить “молнию”.  
Модель 3. Размер 44-46.

3

4

5

Фасон куртки (4) из серой полупальтовой ткани аналогичен модели 3. Отличают ее карманы с вертикальной листочкой, капюшон вместо стойки и наличие подплечников.  
Модель 4. Размер 44-46.

Свободные брюки (5) сочетаются со многими моделями с этих страниц и имеют предельно скромный покрой. Украшают их лишь поперечные подрезы на передних половинках и завязывающийся спереди шнурок.  
Модель 5. Размер 44.

Блузка (6) из легкой шелковой ткани не имеет застежки. Тонкие руликовые завязки удерживают глубокий запах полочек и фиксируют талию. Прямой рукав имеет популярную сегодня длину – 7/8.

Модель 6. Размер 44-46.

6

5

Современное веяние моды позволяет сочетать в блузке (7) нарядную тонкую парчу и элементы рубашечного кроя – воротник, накладные карманы, широкие манжеты на пуговицах. Полоска на ткани подсказывает выкраивать некоторые детали по поперечной и по косой нитям.

Модель 7. Размер 44.

7



8



Если Вы давно занимаетесь шитьем, то у Вас, несомненно, накопилось огромное количество лоскутков. Полоска, цветочки, однотонный серый и синий гармонично дополняют друг друга и придают модели 8 оригинальное звучание.

Модель 8.  
Размеры 44 и 48.

# В центре внимания - БЛУЗКА!

9



Блузка-жакет (9) со спортивными нотками из сочетающихся тканей экологических тонов – модель универсальная. Ее можно носить на голое тело, а также набросить нараспашку поверх топа или майки вместо жакета.

Модель 9. Размеры 44 и 48.

# Юбка с изюминкой

10

Эта юбка (10) цвета спелой вишни для тех, кто тяготеет к изысканным фасонам и стремится выделиться в толпе. Фигурная завышенная кокетка подчеркивает тонкую талию, а необычная фалда на заднем полотнище образуется благодаря особому крою по косой нити. Модель 10. Размер 42.

## Издательство “БОНТОН” представляет:

В связи с тем, что наша продукция поступает в розничную сеть ограниченным тиражом, самый надежный способ получить журналы — это оформить подписку:

- “Ксюша. Для тех, кто вяжет” — подписной индекс 74945  
“Ксюша. Для тех, кто шьет” — подписной индекс 74946  
“Ксюша. Для любителей рукоделия” — подписной индекс 74942

План выхода журналов во 2-м полугодии 2001 года:

	август	октябрь	декабрь
“Ксюша. Для тех, кто вяжет”	№4	№5	№6
“Ксюша. Для тех, кто шьет”	№4	№5	№6
“Ксюша. Для любителей рукоделия”	№2	№3	№4

ПОДПИСКУ МОЖНО ОФОРМИТЬ НА ВАШЕМ ПОЧТОВОМ ОТДЕЛЕНИИ ПО КАТАЛОГУ ПОДПИСНЫХ ПЕРИОДИЧЕСКИХ ИЗДАНИЙ ЛИБО НА ДОМАШНИЙ АДРЕС, ЛИБО ДО ВОСТРЕБОВАНИЯ. В РОССИИ — ПО КАТАЛОГУ АГЕНТСТВА “РОСПЕЧАТЬ”, В БЕЛАРУСИ ПО КАТАЛОГУ РО “БЕЛПОЧТА”

## НАЛОЖЕННЫМ ПЛАТЕЖОМ ЖУРНАЛЫ РЕДАКЦИЕЙ НЕ РАССЫЛАЮТСЯ

### И Н С Т Р У К Ц И И П О Ш И Т Ь Ю

- Детали выкроек понравившейся Вам модели в натуральную величину Вы можете найти на листе выкроек, вложенном в журнал. Нужную деталь помогут отыскать уменьшенные образцы выкроек для каждой модели. Там же Вы найдете расход ткани, необходимый для пошива этой модели, описание работы, номер листа выкроек, на котором изображены выкройки, а также характерный для них тип линий. Каждая деталь выкройки имеет свой номер, соответствующий номеру на большом листе выкроек. Этот номер находится среди цифр верхнего или нижнего ряда листа выкроек.
- Перед раскроем проверьте, совпадают ли Ваши основные раз-

меры с приведенными в таблице и, если нужно, слегка откорректируйте детали выкроек (но не больше, чем на один размер). Необходимо знать, что в выкройках учтены припуски на свободное облегание.

- **Припуски на швы (если нет дополнительных указаний):**
  - для плечевых, боковых, средних швов, швов рукавов и швов соединения верха платья с юбкой — 1,5-2 см;
  - для горловины, воротников, проймы, оката рукава, обтачки и клапанов карманов, пояса и других мелких деталей — 0,7-1 см;
  - для подгибки низа — 3-5 см.

### П О Я С Н Е Н И Я К Т Е Р М И Н А М П О Ш И Т Ь Ю

**ПРИПОСАДИТЬ** — уменьшить линейные размеры детали (например, рукава) без создания сборок. По обеим сторонам размеченной линии шва верхней части оката рукава вручную мелкими стежками проложить две вспомогательные строчки. При вметывании рукава в пройму излишняя ширина оката стачивается вдоль этих строчек до тех пор, пока окат не войдет в пройму.

**ВЫМЕТАТЬ** — временно закрепить вручную края деталей для сохранения приданной им определенной формы (например, выметать воротник или подборт).

**ДОЛЕВАЯ НИТЬ** — это направление нити основы ткани (продольные нити, натянутые на ткацком станке). Размеченная на деталях бумажной выкройки линия долевой нити всегда должна проходить параллельно кромке ткани. Если на выкройке не указано направление долевой нити, то она проходит вдоль линии сгиба или середины. Мелкие детали, переснимаемые с основных, имеют то же направление, что и основная деталь, если нет специальной оговорки.

**ОБТАЧКА** — отдельно выкраиваемая деталь для обработки срезов, всегда повторяющая форму среза. Поэтому для обтачки не дается, как правило, отдельная выкройка — она переснимается с основной детали выкройки как отдельная деталь. Направление долевой нити обтачки и основной детали совпадают, если нет специальных указаний. **Цельнокроеная обтачка:** если подлежащий обработке срез прямой, обтачку можно выкроить вместе с основной деталью.

**СТАЧАТЬ** — соединить срезы при помощи швейной машины.

**ПРИТАЧАТЬ** — пристрочить мелкую деталь к крупной.

**ВТАЧАТЬ** — сшить детали по овалному контуру.

**ОТСТРОЧИТЬ “В КРАЙ”** — проложить отделочную строчку по лицевой стороне изделия, отступив 1-2 мм от края или шва притачивания.

**КОСАЯ БЕЙКА** — полоска ткани, выкроенная под углом 45° и используемая для обработки и окантовки срезов. Ширина бейки должна быть в 4 раза больше готовой окантовки. Стачивают косые бейки только по долевой или поперечной нити.

**ЧИСТО ВЫТАЧАТЬ** — значит выполнить ряд конкретных операций:

- а) сложить детали лицевыми сторонами и стачать срезы;
- б) обработать припуски шва: на прямых срезах — срезать близко к строчке, на скругленных срезах или внутренних углах — рассечь к строчке, на внешних углах — срезать наискосок;
- в) вывернуть деталь на лицевую сторону;
- г) выметать вытачанный край;
- д) приутюжить.

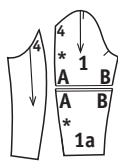
**ПОДШИТЬ ПОТАЙНЫМИ СТЕЖКАМИ** — значит подшить вручную одним из потайных швов так, чтобы нитки на лицевой стороне были не видны.

# У С Л О В Н Ы Е    О Б О З Н А Ч Е Н И Я

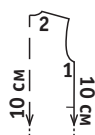
Если выкройка детали состоит из 2-х частей (например, 1 и 1а), то эти части переснимают отдельно, а затем склеивают друг с другом внахлест таким образом, чтобы совпали точки, отмеченные одинаковыми буквами (А-А, В-В).

**ЦИФРОВЫЕ МЕТКИ** показывают, как соединять для стачивания детали кроя.

При сметывании участок между двумя \* приподнять, а затем сутюжить при помощи утюга. Стрелка указывает направление долевой нити.

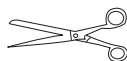


— обозначение линии строчки, например отделочных или для кулисок



**УДЛИНИТЬ ДЕТАЛЬ** — деталь, не помещившаяся на листе выкроек целиком, достраивается продлением линии от конца стрелок на указанную величину. Линию низа вычертить, соединив конечные точки продленных линий.

**ЛИНИЯ СГИБА** — прерывистая линия, которую при раскрое следует совместить со сгибом ткани.



— обозначение линии разреза



— петля

— пуговица

— кнопка

**ТАБЛИЦА ЖЕНСКИХ РАЗМЕРОВ**  
(рост 168 см):

Размер	42	44	46	48	50	52	54	56	58	60
Обхват груди	84	88	92	96	100	104	110	116	122	128
Обхват бедер	90	94	98	102	106	110	116	122	128	134
Обхват талии	66	70	74	78	82	86	92	98	104	110
Длина спинки	40,5	41	41,5	42	42,5	43	43,5	44	44,5	45
Длина переда	43,5	44,5	45,5	46,5	47,5	48,5	44,5	50,5	51,5	52,5

**ТАБЛИЦА МУЖСКИХ РАЗМЕРОВ**  
(рост 180):

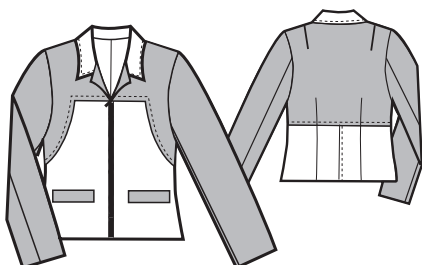
Размер	50	52
Обхват груди	100	104
Обхват талии	88	92
Обхват бедер	106	110
Длина спины	48	49
Длина рукава	63	64

**ТАБЛИЦА ДЕТСКИХ РАЗМЕРОВ:**

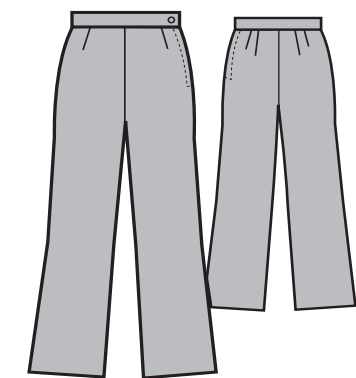
Рост	68	74	80	134	140	146	152	158	164
Обхват груди	46	50	53	67	69	72	75	78	81
Обхват талии	46	48	50	60	61	62	63	65	67
Обхват бедер	48	51	54	72	74	78	82	85	89

## Модель 1. КОСТЮМ

Размер 46



**Вам потребуется:** жакет: костюмная или полудраповая ткань в клетку темного цвета 2,30 м шириной 1,40 м; светлого цвета 0,60 м шириной 1,40 м; флизелин; разъемная застежка-молния длиной 45 см.

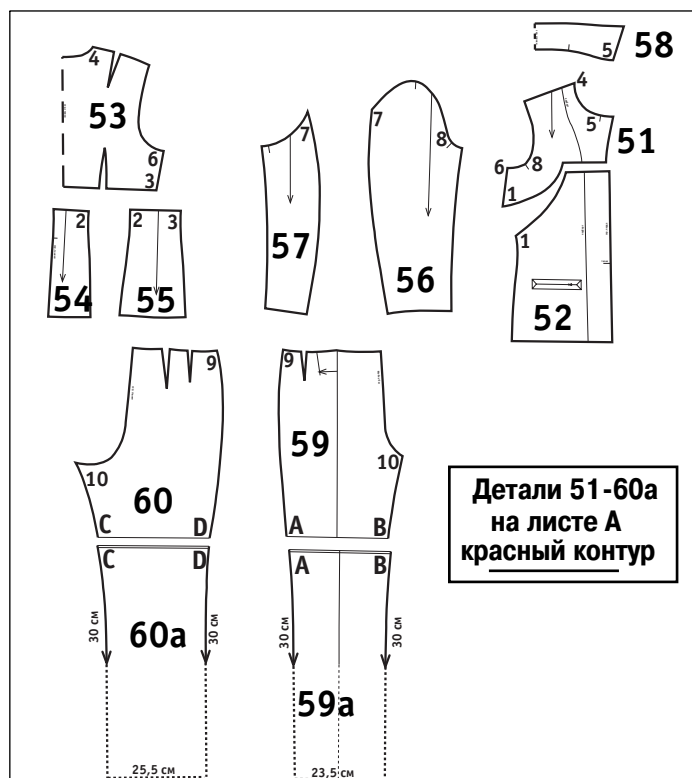


**Перед раскроем** переснять с выкройки подборт как отдельную деталь.

### Раскрой.

#### Жакет:

- 51 Верхняя часть полочки — 1 детали
- 52 Нижняя часть полочки\* — 2 детали
- 51+52 Подборт — 2 детали
- 53 Верхняя часть спинки — 1 деталь со сгибом
- 54 Средняя нижняя часть спинки\* — 2 детали
- 55 Боковая нижняя часть спинки\* — 2 детали
- 56 Верхняя часть рукава — 2 детали
- 57 Локтевая часть рукава — 2 детали
- 58 Воротник\* — 2 детали со сгибом



**Детали 51-60а на листе А красным контуром**

а) 2 листочки длиной по 15 см шириной по 7 см, включая припуски; б) 4 мешковины (2 из основной ткани и 2 из подкладочной) карманов по 13 см, шириной по 15 см, включая припуски.

**Внимание!** Детали, отмеченные \*, выкраивать из светлой ткани. **Прокладкой** укрепить верхний воротник, подборта, листочки, все детали полочек, припуски на подгибку рукавов и низа спинки.

**Подкладка:** из подкладочной ткани выкроить детали 51, 52 (за вычетом подбортов), 53 (со складкой на свободное облегание 2 см), 54-57.

## Брюки:

**59+59a** Передняя половинка — 2 детали

**60+60a** Задняя половинка — 2 детали

а) пояс длиной 78,5 см (из них 3 см — припуск под застежку), шириной 6 см, в готовом виде 3 см.

**Прокладкой** укрепить пояс.

## Описание работы. Жакет:

• На полочках выполнить **прорезные карманы с листочкой с втачными концами**. Листочку и мешковину кармана (из основной ткани) притачать по соответствующим линиям притачивания, положив их лицевыми сторонами на лицевую сторону передней половинки (при этом листочка находится внизу). Прорезать ткань между строчками, к концам строчек рассечь ткань наискосок. Прорезая отверстие, не повредите детали кармана! Разутюжить припуски швов. Мешковину вытянуть на изнаночную сторону. Листочку выметать и выправить так, чтобы ее сгиб сомкнулся со швом притачивания мешковины. С лицевой стороны листочку пришить в шов притачивания. Вторую мешковину кармана (из подкладочной ткани) с изнаночной стороны притачать к припуску листочки. Маленькие треугольники, образовавшиеся на концах отверстия, отвернуть на изнаночную сторону и настрочить на листочку точно от концов одной строчки к концам другой. Мешковины кармана подрезать до одинакового размера и стачать.

• Верхние части полочек притачать к нижним частям полочек, при этом надсечь припуски верхних частей полочек в уголках. Припуски швов заутюжить вверх. Отстрочить на ширину лапки.

• На верхней части спинки стачать вытачки, глубины вытачек заутюжить к линии середины спинки.

• На нижних частях спинки выполнить средний шов и рельефные швы. Нижнюю часть спинки притачать к верхней части спинки.

• Выполнить боковые швы и швы рукавов.

• Воротник чисто вытачать по внешнему контуру, при этом верхний воротничок должен быть чуть шире нижнего (чтобы уголки воротничка уже готового жакета не задирались вверх), отстрочить на ширину лапки. Воротник, взяв вместе нижние открытые срезы, выметать в горловину между метками.

• Выполнить швы рукавов. Припуск на подгибку низа каждого рукава заутюжить на изнаночную сторону, но пока не пришивать.

• Рукава втачать, припосадив по окатам. Пришить подплечники.

• Выполнить все швы на подкладке, притачать подборта к подкладке полочек.

• Припуски на подгибку низа жакета отвернуть на изнаночную сторону и приутюжить. Укоротить низ подбортов точно на величину подгибки (не забывая о припусках). Стачать подкладку и жакет по нижнему срезу.

• На лицевую сторону полочек наметать половинки разъемной застежки-молнии, совмещая тесьму молнии с передним срезом жакета (молния должна начинаться в точке 1 и заканчиваться на линии низа).

• Жакет сложить с подкладкой (вместе с подбортами) лицевыми сторонами (при этом припуск на подгибку отвернут на лицевую сторону). Чисто вытачать жакет по передним срезам и срезу горловины. Вывернуть жакет на лицевую сторону через подпортое отверстие в подкладке рукава. Через это же отверстие поочередно вытянуть наружу рукава вместе с подкладкой и стачать рукава с подкладкой по нижнему срезу (при этом следите за тем, чтобы подкладка не перекрутилась).

• Жакет отстрочить вдоль застежки-молнии, приутюжить.

## Брюки:

• Стачать вытачки на передних и задних половинках.

• Выполнить боковые швы, оставляя в левом из них открытым участок для застежки-молнии. Выполнить шаговые швы и средний шов брюк.

• **Выполнить пояс.** Пояс сложить вдоль пополам изнаночной стороной внутрь и заутюжить. Внешнюю половинку пояса притачать к верхнему срезу брюк, оставив припуск на застежку. Чисто вытачать концы и припуск на застежку. Внутреннюю половинку пояса приметать к шву притачивания, притачать с лицевой стороны в шов.

• Припуск на подгибку низа брюк отвернуть на изнаночную сторону и подшить потайными стежками.

## ЭТО НУЖНО ЗНАТЬ

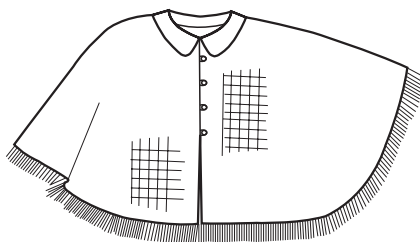
### КАК ПЕРЕНЕСТИ ЛИНИИ ВЫКРОЙКИ НА ПАРНЫЕ ДЕТАЛИ

• Для тонких тканей используются копировальные стежки (силки). Сложенную вдвое ткань прошивают крупными свободными стежками, при этом нитка не натягивается, а образует петлю высотой ок. 1 см. Затем слои ткани раздвигают и разрезают. Разрезанные нитки — силки — остаются в ткани.

• Для плотных тканей можно использовать другой способ. Вдоль линий через каждые 5–10 см прокалывают булавки и с изнаночной стороны точки между выступающими булавками соединяют мелом.

## Модель 2. НАКИДКА-ПОНЧО

Размер 44-48



**Вам потребуется:** мягкая пальтовая ткань 2,50 м, шириной 1,50 м; подкладочная ткань 1,90 м шириной 1,50 м; дублирин; 5 пуговицы.

**Перед раскроем** перенести с выкройки подборта и обтачку.

### Раскрой:

<b>1+1a+16+1в</b> Полочка	— 2 детали
Подборт	— 2 детали
Спинка	— 1 деталь со сгибом
Обтачка горловины	— 1 деталь со сгибом
<b>2</b> Воротник	— 2 детали со сгибом

а) полоска ткани для бахромы длиной 5,85 м и шириной 10 см (без припуска на шов притачивания);

б) косая полоска для 5 навесных петель (длина зависит от диаметра пуговиц).

**Прокладка:** дублирином укрепить подборта, обтачку, верхний воротник.

**Подкладка:** из подкладочной ткани выкроить детали спинки и полочек за вычетом подбортов и обтачки.



### Описание работы.

• Выполнить плечевые швы.

• Стачать подборта и обтачку.

• Верхний и нижний воротники сложить лицевыми сторонами и чисто вытачать по внешнему контуру.

• **Выполнить навесные петли:** косую полоску ткани складывают пополам лицом внутрь, прострачивают ее на расстоянии 5 мм от сгиба и выворачивают на лицевую сторону с помощью иголки и закрепленной на конце двойной нити. Припуск на шов заполнит рулик. Для того чтобы рулик выровнялся, его увлажняют, а потом в натянутом виде сушат. Готовый рулик разрезают на отрезки длиной соответственно диаметру пуговицы (не забыть на припуск для притачивания петли). Петли булавками прикалывают к намеченным линиям на лицевую сторону.

• Воротник выметать в горловину. Подборта и обтачку сложить с накидкой лицевыми сторонами и чисто вытачать по бортам и горловине, одновременно прихватывая воротник и петли.

• **Выполнить бахрому:** из полоски ткани выдернуть нити в одном направлении до тех пор, пока не получится бахрома длиной 10 см. Несколько нитей завязывают узелком, который должен находиться близко к краю.

• Готовую бахрому приметать к лицевой стороне накидки, совмещая срезы.

• Выполнить плечевые швы на подкладке. Притачать ее к внутренним срезам подбортов и обтачки горловины. (Оставить не застроченный отрезок на левом подборте, чтобы после обработки низа вывернуть изделие).

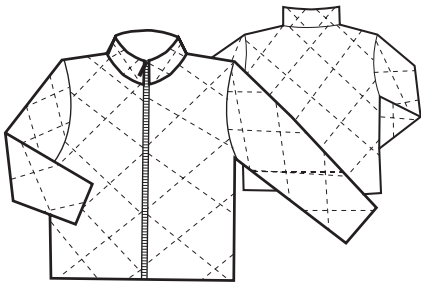
• Накидку вывернуть на изнаночную сторону и притачать подкладку по низу и рукавам, вывернуть на лицевую сторону, отверстие зашить.

• Пришить пуговицы.



## Модель 3. КУРТКА ТЕПЛАЯ

Размер 44-46



**Вам потребуется:** простеганная с синтепоном ткань 1,40 м шириной 1,50 м; разъемная застежка-молния длиной 60 см; подкладочная ткань 1,40 м при ширине 1,40 м.

**Внимание!** На листе выкроек обращайте внимание на метки и линии именно выбранной вами модели.

**Перед раскроем** переснять с выкройки подборт и обтачку как отдельные детали.



**Раскрой:**

- |                   |                      |
|-------------------|----------------------|
| 3 Полочка         | — 2 детали           |
| Подборт           | — 2 детали           |
| 4 Спинка          | — 1 деталь со сгибом |
| Обтачка           | — 1 деталь со сгибом |
| 5 Рукав           | — 2 детали           |
| 6 Воротник-стойка | — 1 деталь со сгибом |

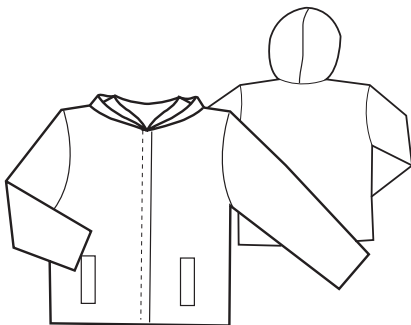
**Подкладка.** Из подкладочной ткани выкроить детали 3 и 4 за вычетом подбортов и обтачки, а также деталь 5.

**Описание работы.**

- Выполнить боковые и плечевые швы.
- Втачать верхний воротник в горловину.
- Стачать подборта и обтачку.
- Нижний воротник втачать в горловину подбортов и обтачки.
- Притачать молнию по срезу борта и стойки. Подборта и обтачку (с втаченным нижним воротником) сложить с полочками лицевыми сторонами и вытачать по линии притачивания молнии.
- Выполнить швы рукавов.
- Втачать рукава в проймы, припосадив по окату.
- Выполнить на деталях из подкладочной ткани боковые и плечевые швы, швы рукавов. Рукава втачать. Подкладку притачать к внутренним срезам подбортов и обтачки, сложив их лицевыми сторонами. Подкладку по низу куртки и рукавов пришить к припускам на подгибку.

## Модель 4. КУРТКА СЕРАЯ

Размер 44-46



**Вам потребуется:** ткань для куртки 1,50 м шириной 1,50 м; разъемная застежка-молния длиной 60 см; подкладочная ткань 1,50 м при ширине 1,40 м; подплечники.

**Внимание!** На листе выкроек обращайте внимание на метки и линии именно выбранной вами модели.

**Перед раскроем** переснять с выкроек мешковину, подборт и обтачку как отдельные детали. Обратите внимание на то, что край подборта для левой и правой полочки различен.

как отдельные детали. Обратите внимание на то, что край подборта для левой и правой полочки различен.



**Раскрой:**

- |                   |   |
|-------------------|---|
| 3 Правая полочка  | — 1 деталь  |
| Правый подборт    | — 1 деталь  |
| Левая полочка     | — 1 деталь  |
| Левый подборт     | — 1 деталь  |
| Мешковина кармана | — 2 детали из основной ткани и 2 детали из подкладочной ткани |
| 4 Спинка          | — 1 деталь со сгибом  |
| Обтачка           | — 1 деталь со сгибом  |
| 5 Рукав           | — 2 детали  |
| 7 Капюшон         | — 2 детали  |
| Обтачка           | — 1 деталь со сгибом  |

а) 2 листочки карманов длиной по 16 см, шириной по 8 см (в готовом виде по 4 см), включая припуски.

**Подкладка.** Из подкладочной ткани выкроить детали 3, 4 и 7 за вычетом ширины подбортов и обтачек, а также деталь 5.

**Описание работы.**

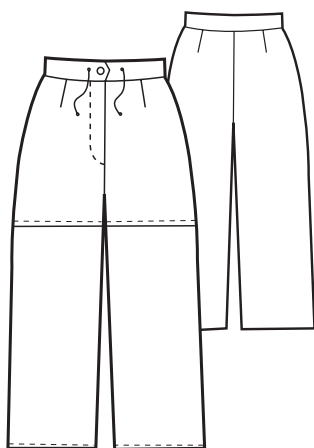
- На полочках выполнить **прорезные карманы с листочкой**. Листочку чисто вытачать по коротким краям. Сложить листочку с полочкой лицевыми сторонами и притачать по размеченной линии, при этом листочка направлена вниз. Мешковину кармана из основной ткани приколоть напротив листочки вдоль размеченной линии прореза и притачать на таком же расстоянии от линии прореза, что и листочку, но шов выполнить на 0,5 см короче с обоих концов. Полочку прорезать между строчками, к концам строчек — наискосок. При этом не повредите листочку и мешковину! Мешковину вытянуть на изнаночную сторону, листочку заутюжить вверх. Мешковину кармана из подкладочной ткани притачать с изнаночной стороны изделия к припускам шва притачивания листочки. Маленькие треугольники в концах прореза отвернуть на изнаночную сторону и притачать к мешковине точно от концов верхней к концам нижней строчки. Мешковины подрезать, уравнивая, и стачать. Короткие края листочки пришить вручную мелкими потайными стежками.
- Выполнить боковые и плечевые швы, средний шов на капюшоне.
- Подборта стачать с обтачкой.
- Обтачку капюшона сложить с капюшоном лицевыми сторонами и чисто вытачать по переднему срезу, отстрочить. Выполнить средний шов на капюшоне из подкладочной ткани и притачать его к обтачке.
- Левую тесьму молнии притачать к срезу левого борта.
- Готовый капюшон втачать в горловину, между метками 3.
- Подборта и обтачку сложить с полочками и чисто вытачать по линии бортов, линии втачивания капюшона в горловину и линии низа на участке подбортов.
- Застегнуть застежку-молнию, наложить правую полочку на левую, совмещая линии середины переда, наметить линию пришива правой тесьмы молнии. Расстегнуть застежку-молнию, приметать к правому подбortу правую тесьму молнии (подвернув концы), притачать ее с лицевой стороны по наметке.
- Выполнить швы рукавов.
- Втачать рукава в проймы, припосадив по окату, пришить подплечники.
- Выполнить на деталях из подкладочной ткани боковые и плечевые швы. Рукава втачать. Подкладку притачать к внутренним срезам подбортов и обтачки.
- Подкладку по низу куртки и рукавов пришить к припускам на подгибку.

### При раскрое обращайте внимание на линию направления долевой нити!

- Она должна проходить параллельно кромке ткани.
- Если на выкройке не указано направления долевой нити, то она проходит вдоль линии сгиба или середины детали.
- Мелкие детали, переснимаемые с основных, имеют то же направление долевой нити, что и боковая деталь, если нет специальной оговорки.

## Модель 5. БРЮКИ

Размер 44

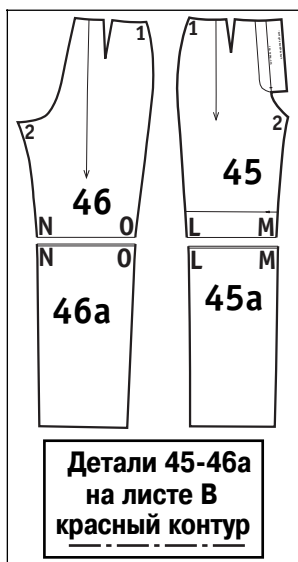


**Вам потребуется:** брючная ткань 1,20 м шириной 1,50 м; застежка-молния длиной 20 см; прокладка для пояса.

**Перед раскроем** разрезать выкройку переднего полотнища на отдельные детали по разметке.

### Раскрой:

- 45+45а** Верхняя часть переднего полотнища — 2 детали  
 Нижняя часть переднего полотнища — 2 детали  
**46+46а** Заднее полотнище — 2 детали  
 а) пояс длиной 74 см (из них 3 см припуск на застежку) шириной 8 см (в готовом виде 4 см);  
 б) кулилка длиной 1,20 см и шириной 2 см (в готовом виде 1 см).



**Прокладкой** укрепить пояс.

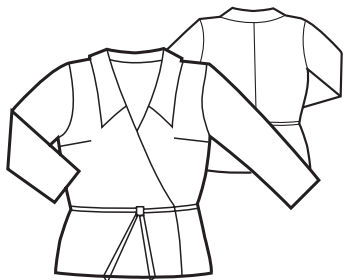
### Описание работы.

- На передних и задних полотнищах стачать вытачки и отстрочить их двойной строчкой.
- Стачать верхние и нижние части переднего полотнища, припуски отвернуть вверх, отстрочить двойной строчкой.
- Стачать боковые и шаговые швы.
- Стачать средний шов брюк, начиная от метки на передних половинках.
- Выполнить застежку на молнии (см. мод. 11).
- Кулиску сложить вдоль пополам лицевой стороной внутрь, прострочить на расстоянии 1 см от сгиба, вывернуть на лицевую сторону, отутюжить.
- Выполнить пояс, как модель 11 (перед притачиванием на верхней половинке пояса выметать две петли для кулиски на расстоянии по ок. 3 см от середины переда). Пояс отстрочить двойной строчкой.
- Припуски на подгибку низа отвернуть на изнаночную сторону и отстрочить двойной строчкой.

Детали 45-46а на листе В красный контур

## Модель 6. БЛУЗКА

Размер 44-46

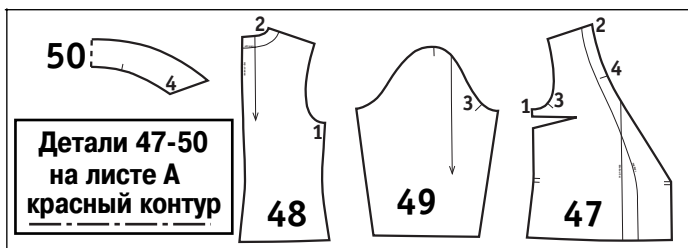


**Вам потребуется:** шелковая, вискозная или тонкая хлопчатобумажная ткань 1,20 м шириной 1,40 м или 1,70 м шириной 0,90 м; флизелин; подплечники.

**Перед раскроем** переснять с выкроек обтачку и подборта как отдельные детали.

### Раскрой:

- 47** Полочка — 2 детали  
**Подборт** — 2 детали  
**48** Спинка — 2 детали



- Обтачка** — 1 деталь со сгибом  
**49** Рукав — 2 детали  
**50** Воротник — 2 детали со сгибом

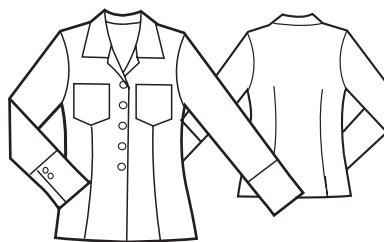
а) 2 пояски длиной по 70 см и шириной по 2 см (в готовом виде 1 см).  
**Прокладка.** Флизелином укрепить верхний воротник, обтачку и подборта.

### Описание работы.

- Выполнить вытачки, боковые швы (оставив в правом боковом шве открытый участок между поперечными метками).
- Чисто вытачать воротник и пояски.
- Подборта стачать с обтачкой.
- Готовый воротник вметать в горловину до метки 4. Пояски приколоть булавками к срезам бортов по разметке. Подборт с обтачкой сложить с булавкой лицевыми сторонами и чисто вытачать по бортам и горловине.
- Выполнить швы рукавов. Рукава втачать, припосадив по окату.
- Низ блузки и рукавов отвернуть на изнаночную сторону и подшить или отстрочить отделочной строчкой.
- Пришить подплечники.

## Модель 7. БЛУЗКА

Размер 44, рост 176



**Вам потребуется:** тонкая парча 2,00 м шириной 1,10 м; 9 пуговиц; флизелин; подплечники.

### Раскрой:

- 39** Полочка с цельнокроеным подбортом — 2 детали  
**40** Спинка — 1 деталь со сгибом  
**41** Кокетка — 1 деталь со сгибом  
**42** Рукав — 2 детали  
**43** Нижняя передняя часть рукава — 2 детали со сгибом  
**44** Нижняя задняя часть рукава — 2 детали со сгибом  
**45** Воротник — 4 детали  
**46** Карман с цельнокроеной обтачкой верха — 2 детали

**Прокладкой** укрепить верхний воротник, подборта, обтачки верха карманов, участки застежки на нижних частях рукавов.

### Описание работы.

- Стачать вытачки на полочках и спинке.
- Кокетку притачать к полочкам и спинке. Припуски отвернуть на кокетку, отстрочить в край.
- Выполнить боковые швы.
- Стачать верхний и нижний воротники по линии середины спинки. Воротник чисто вытачать по внешнему контуру и, взяв вместе откры-

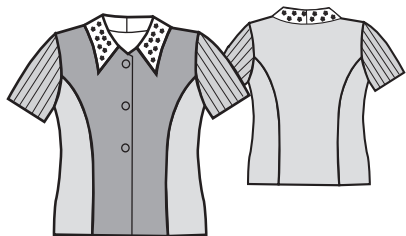


тые срезы, вметать в горловину между метками 8.

- Цельнокроеные подборта отвернуть на лицевую сторону и притачать к срезам горловины полочек; не прерывая строчку, втачать воротник в горловину спинки. Припуски шва срезать до ширины 0,5 см, на участке спинки обметать вместе. Подборта отвернуть на изнаночную сторону, припуски по горловине спинки заутюжить вниз.
- Припуски на подгибку низа блузки и подбортов отвернуть на изнаночную сторону и притачать. Подборт отвернуть на изнаночную сторону и притачать. Подборт отвернуть на изнаночную сторону и притачать, а также к припускам плечевых швов.
- Цельнокроеную обтачку верха каждого кармана отвернуть на лицевую сторону и притачать вдоль боковых срезов. Обтачку и припуски по остальным срезам кармана отвернуть на изнаночную сторону. Карман наколоть на полочку по линиям совмещения и отстрочить в край.
- Выполнить швы рукавов на верхних и нижних деталях. Нижние детали рукавов сложить по линии сгиба лицевой стороной внутрь и чисто вытачать по срезам застежки. Нижнюю переднюю часть рукава наложить на нижнюю заднюю и притачать к верхней части рукава, совмещая метки 4, 5, 6. Припуски заутюжить вверх. Рукава втачать, припосадив по окату.
- По разметке на правой полочке и передних нижних частях рукавов пробить петли, пришить пуговицы, подплечники.

## Модель 8. БЛУЗКА

Размер 44 и 48



**Вам потребуется:** шелковая ткань синего цвета 0,70 м шириной 0,90 м, серого цвета 0,70 м шириной 1,40 м, в полоску 0,30 м шириной 0,90 м, в мелкий цветок 0,25 м шириной 0,90 м, 3 пуговицы; флизелин; подплечники.



**Перед раскроем** переснять с выкройки подборт как отдельную деталь.

**Внимание!** На листе выкроек обращайте внимание на метки и линии именно выбранного вами размера. Петли размечены только для размера 44. Для размера 48 верхняя петля располагается на 1,5 см выше, нижняя остается на прежнем месте, а средняя — посередине между ними.

**Раскрой.**

- |                         |                      |
|-------------------------|----------------------|
| 8 Средняя часть полочки | — 2 детали           |
| Подборт                 | — 2 детали           |
| 9 Боковая часть полочки | — 2 детали           |
| 10 Средняя часть спинки | — 1 деталь со сгибом |
| 11 Боковая часть спинки | — 2 детали           |
| 12 Рукав                | — 2 детали           |
| 13 Воротник             | — 4 детали           |

**Прокладкой** укрепить подборта и верхний воротник.

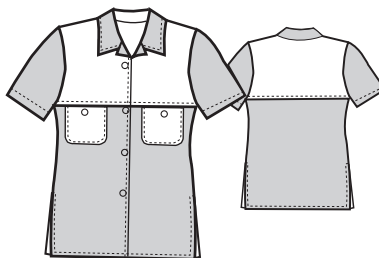
**Описание работы.**

- Выполнить рельефные швы полочек и спинки, плечевые и боковые швы.
- Верхний и нижний воротники стачать по линии середины спинки, сложить их лицевыми сторонами, чисто вытачать по внешнему контуру и отстрочить в край. Воротник вметать в горловину между поперечными метками 6.
- Подборта сложить с полочками лицевыми сторонами и чисто вытачать ими борта и горловину, не прерывая строчку, втачать воротник в горловину спинки, на этом участке срезы воротника и горловины обметать вместе.
- Выполнить швы рукавов. Рукава втачать в проймы, припосадив их по окату. Припуски на подгибку рукавов отвернуть на изнаночную сторону, подвернуть и притачать на расстоянии ок. 2 см от края.

- Припуски по низу блузки и подбортов отвернуть на изнаночную сторону и притачать близко к краю. Подборта отвернуть на изнаночную сторону, пришить к подгибке и припускам плечевых швов.
- Отстрочить блузку в край по горловине и бортам.
- На правой полочке пробить петли, на левой — пришить пуговицы.

## Модель 9. БЛУЗКА

Размер 44 и 48



**Вам потребуется:** льняная или смешанная ткань бежевого цвета 0,95 м шириной 1,40 м, кремового цвета 0,45 м шириной 1,40 м; флизелин; подплечники; 6 пуговиц.

**Внимание!** На листе выкроек обращайте внимание на метки и линии именно выбранного вами размера. Петли размечены только для размера

44. Для размера 48 верхняя петля располагается на 1,5 см выше, нижняя остается на прежнем месте, а две средние равномерно распределены между ними.

**Перед раскроем** разрезать выкройки полочки и спинки на отдельные детали, переснять с выкроек подборта как отдельные детали.

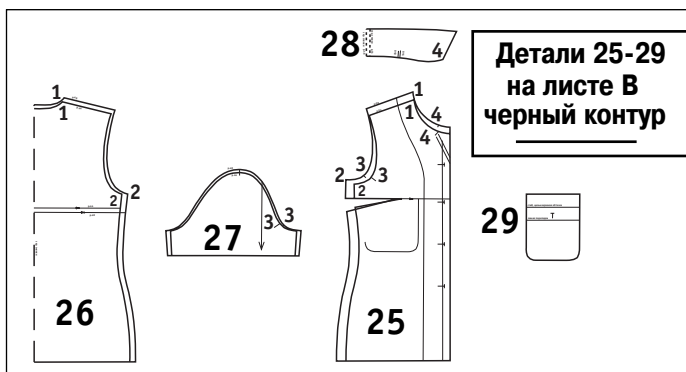
**Раскрой:**

- |                                     |                      |
|-------------------------------------|----------------------|
| 25 Нижняя часть полочки             | — 2 детали           |
| Нижняя часть подборта*              | — 2 детали           |
| Верхняя часть полочки*              | — 2 детали           |
| Верхняя часть подборта              | — 2 детали           |
| 26 Нижняя часть спинки              | — 1 деталь со сгибом |
| Верхняя часть спинки*               | — 1 деталь со сгибом |
| 27 Рукав                            | — 2 детали           |
| 28 Воротник                         | — 1 деталь со сгибом |
|                                     | 1 деталь со сгибом*  |
| 29 Карман с цельнокроеной обтачкой* | — 2 детали           |
| Подкладка кармана                   | — 2 детали           |

Детали, отмеченные \*, выкраивать из светлой (кремовой) ткани.

**Прокладкой** укрепить верхний воротник, подборта, цельнокроеную обтачку кармана.

**Описание работы.**



• Стачать нижние и верхние детали полочек и спинки. Припуски отвернуть вверх, отстрочить с лицевой стороны в край и на ширину лапки.

• **Накладные карманы.** Подкладку каждого кармана притачать к верхнему срезу кармана, оставив посередине шва открытым участок длиной ок. 5 см для выворачивания. Цельнокроеную обтачку верха кармана отвернуть на лицевую сторону, настрочить вдоль боковых срезов кармана и, не прерывая строчку, притачать подкладку к боковым и нижнему срезам кармана. Карман вывернуть, открытый участок шва зашить, отутюжить. В указанных местах пробить петли. Карман наколоть на полосу по разметке и притачать в край и на ширину лапки. В соответствующих местах нижних частей полочек пришить пуговицы, подложив с изнаночной стороны кусочки ткани или проклеив эти участки флизелином.

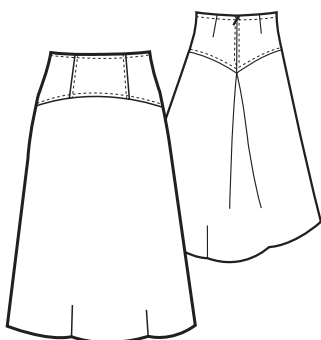
- Выполнить плечевые и боковые швы.
- Верхний (темный) и нижний (светлый) воротники сложить лицевыми сторонами и чисто вытачать по внешнему контуру, отстрочить в край и на ширину лапки. Воротник вметать в горловину между поперечными метками.
- Стачать верхнюю (темную) и нижнюю (светлую) части подборта, разутюжить. Сложить подборт с блузкой лицевыми сторонами и чисто вытачать по бортам и горловине. Не прерывая строчку, втачать во-

ротник на участке горловины спинки. На этом участке срезы воротника и горловины обметать вместе. Подборта отвернуть на изнаночную сторону.

- Выполнить швы рукавов. Рукава втачать в проймы, приспособив их по окату. Припуски на подгибку низа рукавов отвернуть на изнаночную сторону, подвернуть и притачать двойной строчкой.
- Припуски на подгибку низа блузки и подбортов (= 1 см) отвернуть на изнаночную сторону и притачать в край и на ширину лапки. Подборта отвернуть на изнаночную сторону и закрепить к подгибке и припускам плечевых швов.
- Отстрочить борта и участок горловины до воротника в край и на ширину лапки.
- На правой полочке пробить петли по разметке, на левой пришить пуговицы. Пришить подплечники.

## Модель 10. ЮБКА

Размер 42



**Вам потребуется:** шерстяная или смешанная ткань 1,55 м шириной 1,50 м; подкладочная ткань 1 м шириной 1,40 м; застежка-молния длиной 22 см; флизелин.

**Перед раскроем** перенести с выкроек обтачки верха (при закрытых вытачках) как отдельные детали.

### Раскрой:

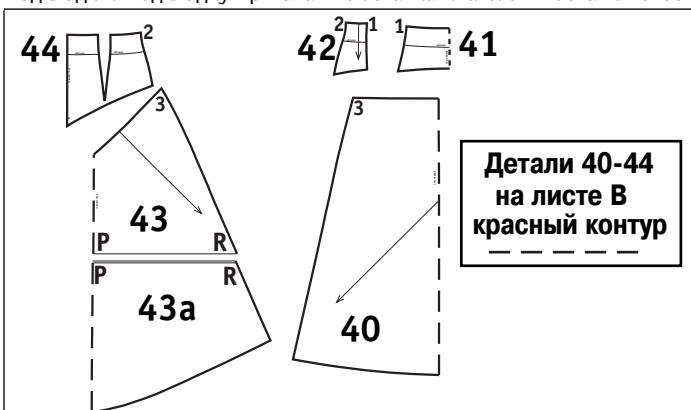
- |        |                                   |                      |
|--------|-----------------------------------|----------------------|
| 40     | Переднее полотнище                | — 1 деталь со сгибом |
| 41     | Средняя часть передней кокетки    | — 1 деталь со сгибом |
| 42     | Боковая часть передней кокетки    | — 2 детали           |
| 41+42  | Обтачка верха переднего полотнища | — 1 деталь со сгибом |
| 43+43а | Заднее полотнище                  | — 1 деталь со сгибом |
| 44     | Задняя кокетка                    | — 2 детали           |
|        | Обтачка верха заднего полотнища   | — 2 детали           |

**Прокладкой** укрепить все обтачки, причем прокладку выкраивать по поперечной нити, чтобы верхний край юбки не вытянулся. Дополнительно приутюжить в верхней части полотнища по линии середины спинки квадрат флизелина со стороной ок. 4 см.

**Подкладка:** из подкладочной ткани выкроить детали 41, 42, 44 (за вычетом обтачек), детали 40 и (43+43а) (они короче и меньше расширены, чем верхняя часть юбки).

### Описание работы.

- На деталях задней кокетки выполнить средний шов ниже метки разреза. Выше метки детали сметать. Припуски разутюжить, наметку удалить. Вшить в разрез застежку-молнию так, чтобы зубчики были не видны.
- Стачать среднюю и боковые части передней кокетки, припуски отвернуть в сторону середины переда, отстрочить с лицевой стороны на ширину лапки, стачать вытачки на задней кокетке.
- Выполнить боковые швы кокеток и полотнищ юбки.
- Притачать кокетку к нижней части юбки, при этом припуски заднего полотнища по линии середины спинки надсечь. Припуски заутюжить на кокетку, отстрочить с лицевой стороны на ширину лапки.
- Выполнить боковые швы на обтачках верха. Выполнить все швы подкладки. Подкладку притачать к обтачкам. Сложить обтачки с юб-



кой лицевыми сторонами и чисто вытачать по верхнему срезу, отстрочить с лицевой стороны на ширину лапки. С изнаночной стороны припуски обтачки с подкладкой подвернуть и подшить к тесьме молнии.

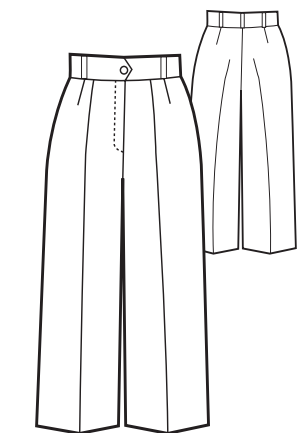
- Припуск на подгибку низа отвернуть на изнаночную сторону и притачать на расстоянии 1 см от края.

## Модель 11. КОСТЮМ

Размер 42, рост 160



**Вам потребуется:** ткань шерстяная, костюмная 2,90 м при ширине 1,40 м, подкладка 1,50 м при ширине 1,40 м; дублерин; 3 большие пуговицы и 1 маленькая; подплечники; застежка-молния 20 см.

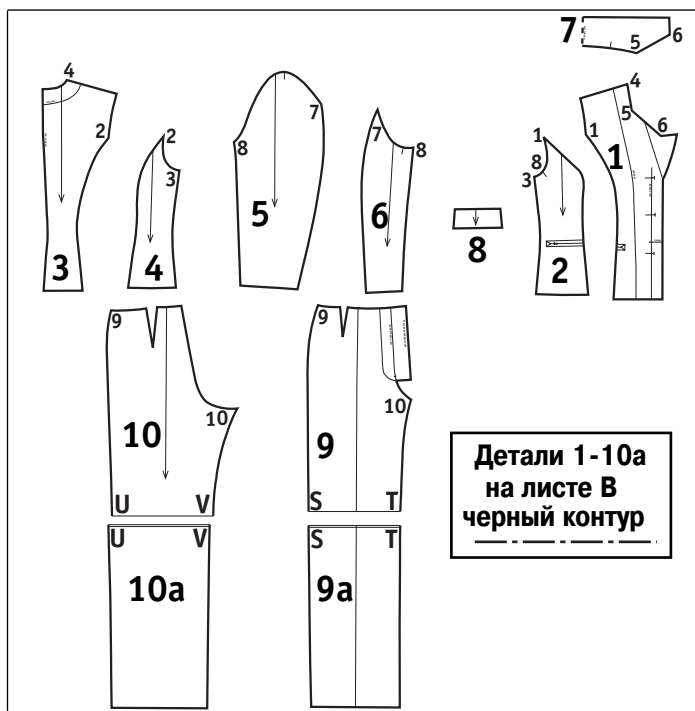


**Перед раскроем** перенести с выкроек подборта и обтачку как отдельные детали.

### Раскрой:

- |   |                       |                      |
|---|-----------------------|----------------------|
| 1 | Средняя часть полочки | — 2 детали           |
|   | Подборт               | — 2 детали           |
| 2 | Боковая часть полочки | — 2 детали           |
| 3 | Средняя часть спинки  | — 2 детали           |
|   | Обтачка               | — 1 деталь со сгибом |
| 4 | Боковая часть спинки  | — 2 детали           |
| 5 | Передняя часть рукава | — 2 детали           |
| 6 | Локтевая часть рукава | — 2 детали           |
| 7 | Воротник              | — 2 детали со сгибом |
| 8 | Клапан                | — 4 детали           |

- |        |                         |            |
|--------|-------------------------|------------|
| 9+9а   | Передняя половинка брюк | — 2 детали |
| 10+10а | Задняя половинка брюк   | — 2 детали |
- а) 4 обтачки для карманов длиной по 15 см и шириной по 3 см, включая припуски;  
 б) 4 мешковины шириной по 15 см и высотой по 12 см (2 из основной ткани, 2 — из подкладочной);  
 в) пояс длиной 69 см (из них 3 см на застежку), шириной 8 см (в готовом виде 4 см);



г) 5 шлевок длиной по 6 см и шириной по 4 см (в готовом виде по 2 см). Прокладкой укрепить среднюю и боковую часть полочки, подборта, воротник, низ рукавов, клапана, низ по спинке жакета, пояса.

**Подкладка.** Из подкладочной ткани выкроить детали 1 и 3 за вычетом ширины подборта и обтачки, а также детали 2, 4, 5, 6.

**Описание работы.**

**Жакет:**

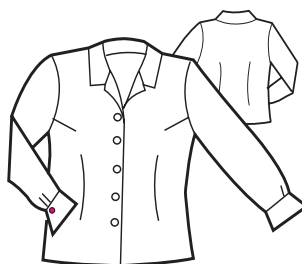
- Выполнить рельефы на полочках и спинке.
  - Выполнить на полочках **прорезной карман в рамку с клапаном:** 2 обтачки сложить с изделием лицевыми сторонами, приколоть вдоль размеченной линии прореза и притачать, отступив по 0,75 см от линии прореза. Деталь прорезать между строчками вдоль, к концам строчек — наискосок. При этом не повредите обтачки! Припуски швов разутюжить. Обтачки отвернуть на изнаночную сторону в виде аккуратной рамки (ширина обтачек одинакова, сгибы совпадают) и с лицевой стороны изделия пристрочить обтачки точно в швы притачивания. Маленькие треугольники в концах прореза отвернуть на изнаночную сторону и притачать к обтачкам точно от концов верхней к концам нижней строчки. Клапан чисто вытачать по внешнему контуру, подложить через вход в карман под верхнюю обтачку и с изнаночной стороны изделия притачать к припускам шва притачивания верхней обтачки близко к шву. Мешковину кармана из подкладочной ткани притачать к припускам шва притачивания нижней обтачки, мешковину из основной ткани — к припускам шва притачивания верхней обтачки. Мешковины подрезать, уравнивая, и стачать.
  - Выполнить боковые и плечевые швы. Чисто вытачать воротник.
  - Выполнить **воротник с лацканами.** Подборта и обтачку стачать, сложить с полочками лицевыми сторонами и притачать к срезам бортов и лацканов до метки 6. Воротник вложить между жакетом и подбортом с обтачкой. Нижний воротник втачать в горловину жакета (в уголке с меткой 5 поставить надсечку). Верхний воротник втачать в горловину подбортов и обтачки. Припуски швов разутюжить. Точно сколоть швы втачивания верхнего и нижнего воротников и проложить строчку в шов притачивания нижнего воротника в горловину спинки жакета.
  - Выполнить швы рукавов.
  - Рукава втачать, припосадив по окату, пришить подплечники.
  - Выполнить на деталях из подкладочной ткани рельефы, плечевые и боковые швы, втачать рукава. Подкладку притачать к внутренним срезам подбортов и обтачки. По низу жакета и рукавов подкладку пришить к припускам на подгибку.
  - Выметать петли на правой половинке жакета, на левой пришить пуговицы.
- Брюки:**
- На передних половинках стачать вытачки, заутюжить стрелки.
  - На задних половинках стачать вытачки.
  - Выполнить боковые и шаговые швы.
  - Стачать средний шов брюк ниже метки застежки на передней половинке.
  - **Застежка на молнии.** Цельнокроеные обтачки застежки заутюжить на изнаночную сторону (правую — по линии середины переда, левую — не доходя 1,5 см до линии середины переда). Застежку-молнию притачать под край припуска под застежку (левая сторона). Свободную тесьму застежки-молнии притачать к обтачке правой стороны, не прихватив ткань передней половинки брюк. Правую переднюю половинку брюк отстрочить по разметке вдоль застежки, прихватив обтачку.
  - Чисто вытачать шлевки и приколоть булавками у вытачек и у среднего шва задней половинки брюк.
  - **Выполнить пояс.** Пояс сложить вдоль пополам изнаночной стороной внутрь и заутюжить. Внешнюю половинку пояса притачать к верхнему срезу брюк, оставив припуск на застежку. Чисто вытачать концы и припуск на застежку. Внутреннюю половинку пояса приметать к шву притачивания. Пояс отстрочить, шлевки отвернуть вверх, подвернуть и настрочить вдоль верхнего края пояса. Выметать петлю.
  - Припуск на подгибку низа брюк отвернуть на изнаночную сторону и подшить потайными стежками.
  - Заутюжить стрелки на задних половинках брюк.

**ЭТО НУЖНО ЗНАТЬ**

- Чтобы швы не разошлись, начало и конец строчки закрепите несколькими стежками вперед-назад.
- После каждой операции деталь следует отутюжить, — это облегчит дальнейшую работу и повысит ее качество. Например, перед тем, какшить рукав, обязательно разутюжьте плечевой и боковой швы.

**Модель 12. БЛУЗКА**

**Размер 42, рост 160 см**



**Вам потребуется:** натуральный или искусственный шелк, трикотажное полотно 1.40 м шириной 1.50 м; флизелин; 8 пуговиц; подплечники.

**Перед раскроем** переснять с выкроек обтачку горловины спинки и подборт как отдельные детали.

**Раскрой:**

- 34 Полочка — 2 детали
- 35 Спинка — 1 деталь со сгибом
- Обтачка — 1 деталь со сгибом
- 36 Рукав — 2 детали
- 37 Воротник — 2 детали со сгибом
- 38 Манжет — 4 детали

- а) полоска по косой нити на руликовую петлю;
- б) 2 косые полоски длиной по 20 см и шириной по 5 см для обработки застежки на рукаве.



**Прокладкой** укрепить верхние манжеты, верхний воротник, подборта, обтачку.

**Описание работы.**

- Выполнить вытачки по полочке и спинке, боковые и плечевые швы.
- Чисто вытачать воротник по внешнему контуру, отстрочить в край.
- Воротник вметать в горловину, подборт стачать с обтачкой. Сложить их с блузкой лицевыми сторонами и чисто вытачать по бортам и горловине (в правый борт вставить руликовую петлю).
- Выполнить швы рукавов.
- Обработать косой бейкой срез на застежку: бейку заутюжить пополам, притачать к срезу, обогнуть его так, чтобы перекрыть строчку притачивания бейки на 0,1-0,2 см отстрочить.

**С О В Е Т**

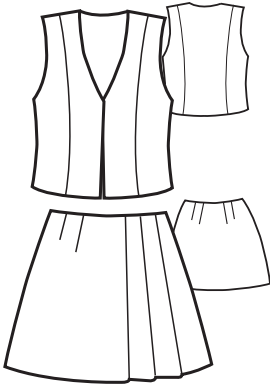
**КАК РАБОТАТЬ С ТОНКИМИ ПРОЗРАЧНЫМИ ТКАНЯМИ**

- Перед раскроем тщательно выгладите ткань.
- Для сметывания и стачивания деталей используйте тонкие нитки для шитья или нитки для машинной вышивки и штопки.
- Для стачивания деталей возьмите тонкую иглу для швейной машины (№ 70) и проверьте, не повреждено ли ее острие.
- Стачивайте детали машинной строчкой мелким стежком (длина стежка 1,5 мм).
- Контуры деталей и все размеченные на бумажной выкройке линии и метки перенесите на ткань при помощи копировальных стежков.
- При стачивании деталей следует применять **двойной (или французский) шов**. Детали сложить изнаночными сторонами внутрь и сколоть по размеченным линиям шва. Отступив от размеченной линии шва (в сторону срезов) 0,75 см, проложить 1-ю строчку. Припуски шва срезать до ширины 0,5 см и разутюжить. Детали сложить лицевой стороной внутрь и проложить 2-ю строчку строго по размеченной линии шва, при этом обрезные края 1-го шва находятся внутри шва.

- Чисто вытачать манжеты. Верхний манжет притачать к нижнему срезу рукава, предварительно заложив складки по разметке. Нижний манжет подвернуть и приметать. Манжеты отстрочить.
- Рукава втачать, припосадив по окату.
- Выметать петли, пришить пуговицы и подплечники.

## Модель 13. ЖИЛЕТ И ЮБКА

Размер 44-46



**Вам потребуется:** костюмная ткань 1,35 м шириной 1,50 м; 1 пуговица; застежка-молния длиной 16 см; флизелин.

**Перед раскроем** перенять с выкроек обтачку горловины спинки и обтачки верхнего среза юбки (при закрытых вытачках) как отдельные детали (деталь обтачки переднего полотнища со сгибом по середине переда).

### Раскрой:

- |                                |  |
|--------------------------------|--|
| 14 Средняя часть полочки       | — 4 детали (2 из них в качестве подбортов) |
| 15 Боковая часть полочки       | — 2 детали                                 |
| 16 Средняя часть спинки        | — 1 деталь со сгибом                       |
| Обтачка горловины              | — 1 деталь со сгибом                       |
| 17 Боковая часть спинки        | — 2 детали                                 |
| 18+18а Переднее полотнище юбки | — 1 деталь                                 |
| Обтачка верха                  | — 1 деталь со сгибом                       |
| 19 Заднее полотнище юбки       | — 1 деталь со сгибом                       |
| Обтачка верха                  | — 1 деталь со сгибом                       |

**Прокладкой** укрепить подборта и все обтачки.

### Описание работы.

#### Жилет:

- Выполнить рельефные швы полочек и спинки, плечевые и боковые швы.
- Пробить петлю по разметке на подборте правой полочки.
- Подборта стачать с обтачкой горловины спинки по плечевым швам, сложить их с жилетом лицевыми сторонами и чисто вытачать по низу, бортам и горловине. Припуски отвернуть в сторону обтачек, отстрочить с лицевой стороны обтачек в край (на участке бортов и горловины, прерывая строчку в уголках).
- Обтачки пройм стачать по плечевым и боковым швам и чисто вытачать ими проймы. Припуски отвернуть в сторону обтачек, отстрочить с лицевой стороны обтачек в край.
- Оставшиеся припуски на подгибку низа жилета отвернуть на изнаночную сторону, подшить потайными стежками или приклеить флизелиновой паутинкой.
- Подборта и все обтачки отвернуть на изнаночную сторону и закрепить в нескольких местах потайным стежками.

#### Юбка:

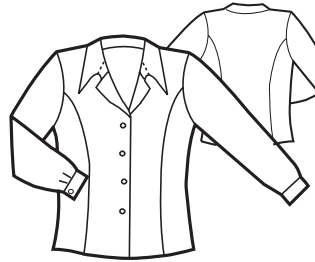
- Стачать вытачки на переднем и заднем полотнищах.



- На переднем полотнище застрочить складки до поперечных меток (начиная сверху), ниже складки сметать, заутюжить в сторону бокового шва, наметку удалить.
- Выполнить боковые швы, оставляя в левом из них разрез для застежки-молнии.
- Вшить застежку-молнию так, чтобы зубчики были не видны.
- На обтачках верха выполнить правый боковой шов и чисто вытачать верх юбки. Обтачки отвернуть на изнаночную сторону и закрепить вручную к припускам швов.
- Припуски на подгибку низа подшить потайными стежками или приклеить флизелиновой паутинкой.

## Модель 14. БЛУЗКА

Размер 44-46



**Вам потребуется:** шелковая ткань 1,40 м шириной 1,40 м; флизелин; 6 пуговиц; подплечники.

**Перед раскроем** перенять с выкройки подборт как отдельную деталь.



### Раскрой:

- |                                     |                      |
|-------------------------------------|----------------------|
| 19 Средняя часть полочки            | — 2 детали           |
| Подборт                             | — 2 детали           |
| 20 Боковая часть полочки            | — 2 детали           |
| 21 Средняя часть спинки             | — 1 деталь со сгибом |
| 22 Боковая часть спинки             | — 2 детали           |
| 23 Рукав                            | — 2 детали           |
| 24 Воротник с цельнокроеной стойкой | — 2 детали со сгибом |

а) 2 манжета длиной по 22 см, шириной по 8 см, в готовом виде 4 см.

**Прокладкой** укрепить верхний воротник, подборта, манжеты.

### Описание работы.

- Выполнить рельефные швы полочек и спинки, боковые и плечевые швы.
- Цельнокроеную стойку верхнего воротника дополнительно проклеить двойным слоем флизелина. Верхний и нижний воротник сложить лицевыми сторонами и чисто вытачать по внешнему контуру. Заутюжить воротник по линии стойки. Уровнять открытые срезы воротника, вметать его в горловину.
- Подборта сложить с полочками лицевыми сторонами и чисто вытачать по линиям борта и горловины. Не прерывая строчку, втачать воротник в горловину спинки. Отвернуть подборта на изнаночную сторону. На участке горловины спинки срезы обметать вместе и заутюжить на блузку.
- Выполнить швы рукавов до поперечной метки разреза.
- Манжеты сложить вдоль пополам лицевой стороной внутрь и чисто вытачать по коротким срезам. Манжет наложить на лицевую сторону рукава, совмещая срезы, наметать. Припуски разреза рукава отвернуть на лицевую сторону рукава (на манжет) и закрепить. Притачать манжет, срезы обметать вместе, припуски разреза отвернуть на изнаночную сторону, а припуски манжета — на рукав, отутюжить.
- Припуски на подгибку низа блузки и подбортов отвернуть на изнаночную сторону и притачать. Подборта отвернуть на изнаночную сторону, закрепить к подгибке и к плечевым швам.
- На верхних концах манжет и на правой полочке по разметке пробить петли, пришить пуговицы и подплечники.

## Модель 15. ПЛАТЬЕ

Размер 44, рост 160



**Вам потребуется:** костюмная ткань в полосу 1,70 м шириной 1,50 м; флизелин; 6 пуговиц; подплечники.

### Раскрой:

- |   |                      |
|---|----------------------|
| 20 Средняя часть полочки                  | — 1 деталь со сгибом |
| 21 Боковая часть полочки                  | — 2 детали           |
| 22 Спинка                                 | — 2 детали           |
| 23 Передняя часть рукава                  | — 2 детали           |
| 24 Локтевая часть рукава                  | — 2 детали           |
| 25 Карманы с цельнокроеной обтачкой верха | — 2 детали           |
| 26 Стойка                                 | — 2 детали со сгибом |
| 27 Воротник                               | — 2 детали со сгибом |
| 28 Планка                                 | — 2 детали           |



**Прокладка.** Укрепить флизелином верхнюю стойку, верхний воротник, планки, обтачку кармана.

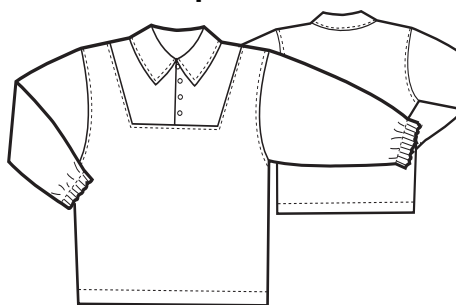
### Описание работы.

- Выполнить **застежку с втачными планками**: каждую планку сложить лицевыми сторонами внутрь и чисто вытачать нижний срез до поперечных меток (у меток припуски рассечь). Готовые планки притачивают к размеченным линиям на полочке. Полочку на этом участке разрезают, в уголках делают надсечки. Припуск на швы планок и основной детали отгибают на изнаночную сторону, а планки накладывают друг на друга.
- Выполнить рельефы, средний шов спинки до метки, плечевые швы.
- Притачать **накладные карманы** (см. мод. 7).
- Выполнить **воротник со стойкой**. Детали воротника сложить лицевыми сторонами и чисто вытачать по внешним сторонам, отстрочить воротник в край. Детали стойки сложить лицевыми сторонами, вложив между верхними срезами воротник и втачать стойку по передним и верхнему срезам, пристрачивая воротник. Внешнюю деталь стойки пристрочить к горловине совмещая метки 7, а внутреннюю, подвернув срез, пришить к шву притачивания. Стойку отстрочить по контуру в край.
- Выполнить швы рукавов.
- Втачать рукава в проймы, припосадив по окату.
- Подгибку низа отвернуть на изнаночную сторону и подшить потайными стежками.
- Пришить подплечники, выметать петли, пришить пуговицы.

**ПЕРЕД РАСКРОЕМ  
ПРОЧИТАЙТЕ ВСЮ ИНСТРУКЦИЮ  
ВЫБРАННОЙ ВАМИ МОДЕЛИ!**

## Модель 16. БЛУЗОН-ПОЛО

Размер 50-52



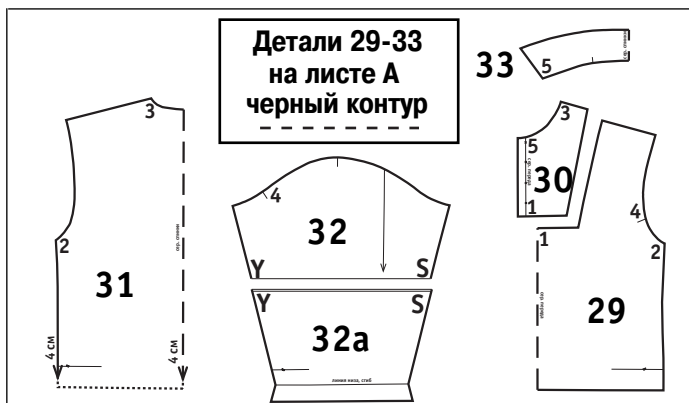
**Вам потребуется:** тонкий драп 1,55 м шириной 1,40 м; 4 кнопки или пуговицы; эластичная тесьма 50 см шириной 3 см; флизелин.

### Раскрой:

- |                    |                      |
|--------------------|----------------------|
| 29 Полочка         | — 1 деталь со сгибом |
| 30 Вставка полочки | — 4 детали           |
| 31 Спинка          | — 1 деталь со сгибом |
| 32+32а Рукав       | — 2 детали           |
| 33 Воротник        | — 2 детали со сгибом |

**При раскрое** не забудьте дать припуски на швы. Перед и спинку выкраивать с припуском на подгибку 5 см, по низу рукава припуск учтен в выкройке.

**Прокладка:** проклеить флизелином верхний воротник, участки застежки на вставках.

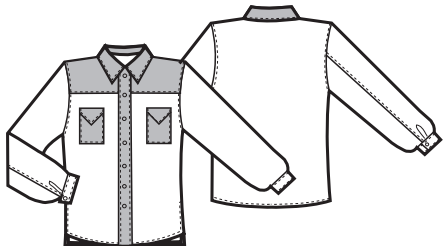


### Описание работы.

- **Вставка полочки.** Детали вставки попарно сложить лицевыми сторонами, передние срезы и срезы горловины стачать до контрольной метки 5. Припуски швов срезать близко к строчке, на уголках — наискосок, у контрольной цифры 5 рассечь к строчке. Детали вывернуть и отстрочить по вытаченному краю до контрольной цифры 5. Открытые срезы сметать. Левую деталь вставки наложить на правую, совместив линии середины переда, нижние срезы сметать. Вставку притачать к нижнему срезу выреза переда (контрольная цифра 1), начав и закончить строчку строго на концах размеченной линии притачивания. Припуски переда в уголках рассечь к концам строчки. Вставку притачать к боковым срезам выреза, припуски швов отвернуть в сторону переда, последний вдоль шва втачивания вставки отстрочить.
- Выполнить плечевые швы. Припуски швов отвернуть в сторону спинки, последний вдоль швов отстрочить.
- **Воротник.** Детали воротника сложить лицевыми сторонами и чисто вытачать по внешнему контуру от контрольной цифры 5. Подворотник с лицевой стороны втачать в горловину. Верхний воротник, подвернув срез, пришить в шов втачивания подворотника. Воротник по внешнему контуру отстрочить.
- Рукав втачать в открытые проймы. Припуски швов отвернуть в сторону переда и спинки, последние вдоль швов отстрочить.
- Единой строчкой выполнить боковые швы и швы рукавов. Припуски швов отвернуть в сторону спинки, последний вдоль швов отстрочить.
- **Кулиски.** Цельнокроеные обтачки низа рукавов отвернуть на изнаночную сторону и притачать по размеченной линии — кулиски. В кулиску вдеть по отрезку эластичной тесьмы длиной по 25 см.
- **Кнопки** пробить на вставки по разметке (верхние части кнопки слева).
- **Подгибка низа.** Подгибку низа отвернуть на изнаночную сторону и притачать по размеченной линии.

## Модель 23. РУБАШКА ДЛЯ МАЛЬЧИКА

Размер 140



**Вам потребуется:** основной ткани 1,20 м шириной 1,50 м; отделочная ткань; 9 пуговиц; флизелин. Если шить рубашку однотонную (без отделки), то потребуются ткани 1,20 м шириной 1,50 м.

**Перед раскроем** перенести с выкройки карман как отдельную деталь.

### Раскрой:

- |   |                      |
|---|----------------------|
| 11 Полочка  | — 2 детали со сгибом |
| 12 Кокетка полочки*                               | — 1 деталь со сгибом |
| 13 Планка для застежки, цельнокроеная с подбортом | — 2 детали           |
| 14 Спинка   | — 1 деталь со сгибом |
| 15 Передняя часть рукава                          | — 2 детали           |
| 16 Задняя часть рукава                            | — 2 детали           |
| 17 Воротник*                                      | — 1 деталь со сгибом |
| 18 Карман*  | — 2 детали           |
| Обтачка кармана*                                  | — 2 детали           |

а) 2 манжета\* длиной по 25 см (2,5 см припуск под застежку) и шириной 8 см, в готовом виде 4 см.

Детали, отмеченные \*, кроются из отделочной ткани.

### Детали 11-18 на листе В черный контур



**Прокладкой** укрепить планку, цельнокроеную с подбортом, манжеты, верхний воротник и обтачки кармана.

### Описание работы.

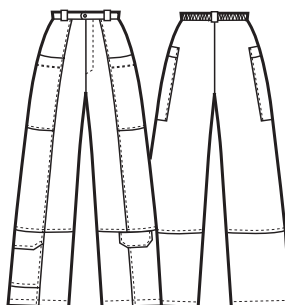
- Кокетки полочек притачать к полочкам. Кокетки отстрочить вдоль швов.
- Выполнить плечевые швы.
- Выполнить боковые швы, оставив внизу открытыми разрезы, при этом задние края разрезов длиннее передних краев. Припуски боковых швов разутюжить.
- Припуск на подгибку низа рубашки, а затем припуски вдоль нижних боковых разрезов заутюжить на изнаночную сторону и притачать.
- Воротник чисто вытачать по внешнему контуру и отстрочить.
- Планки для застежки, цельнокроеные с подбортами, притачать к срезам бортов полочек и кокеток полочек. Припуски швов заутюжить на планки. Воротник вметать в горловину от линии середины переда. Цельнокроеные с планками подбортта отвернуть на лицевую сторону и настрочить поверх воротника; не прерывая строчку, втачать воротник в горловину спинки. Внизу настрочить подборта до швов притачивания планок. Подборта отвернуть на изнаночную сторону и приметать. Припуски шва втачивания воротника в горловину спинки обметать вместе и заутюжить вниз. Планки отстрочить.
- Выполнить локтевые швы на рукавах, оставив внизу открытыми разрезы. Припуски шва заутюжить на переднюю часть рукава. Припуск вдоль переднего края разреза рукава и припуск по продольному срезу припуска под застежку на изнаночную сторону и настрочить. Переднюю часть рукава отстрочить вдоль шва, у верхнего конца разреза строчить поперек. Выполнить нижний шов рукава. По нижнему срезу рукава заложить и заметать складку в направлении к разрезу.
- Каждую манжету притачать к нижнему срезу рукава. Припуски и припуск по второму продольному срезу манжеты заутюжить на манжету. Манжету сложить вдоль и чисто вытачать по коротким срезам. Внутренний срез манжеты приметать. Манжеты отстрочить по контуру.
- Втачать рукава. Рукава отстрочить вдоль швов втачивания рукава.
- По разметке вметать петли на планке и манжетах. Пришить пуговицы.

вицы.

- Обтачку сложить с карманом лицевыми сторонами и чисто вытачать по внешнему контуру. Вывернуть обтачку на изнаночную сторону. Припуски по оставшимся срезам кармана отвернуть на изнаночную сторону и приутюжить. Цельнокроеный клапан заутюжить на лицевую сторону. Настрочить карман на полочку по разметке.

## Модель 24. БРЮКИ ДЛЯ МАЛЬЧИКА

Размер 140



**Вам потребуется:** вельветовая, джинсовая или плащевая ткань длиной 1,40 м шириной 1,50 м, застежка-молния длиной 15 см; 1 пуговица; отрезок широкой резинки длиной ок. 30 см.

**Перед раскроем** разрезать выкройки по разметке на отдельные детали.

### Раскрой:

- |   |            |
|---|------------|
| 47+47a Верхняя средняя часть передней половинки | — 2 детали |
| Нижняя средняя часть передней половинки         | — 2 детали |
| 48+48a Верхняя боковая часть передней половинки | — 2 детали |
| Нижняя боковая часть передней половинки         | — 2 детали |
| 49+49a Верхняя часть задней половинки           | — 2 детали |
| Нижняя часть задней половинки                   | — 2 детали |
| 50 Верхний карман                               | — 2 детали |
| 51 Правый клапан                                | — 2 детали |
| 52 Левый клапан                                 | — 2 детали |



### Детали 47-52 на листе В красный контур

а) пояс длиной 78 см (из них 2,5 см под застежку) и шириной 6 см, в готовом виде 3 см;

б) 3 шлевки длиной по 4 см, шириной по 3 см, в готовом виде по 1,5 см;

в) нижний карман длиной 14 см, шириной 16 см.

### Описание работы.

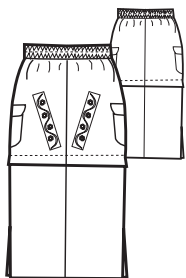
- Стачать срезы средних частей брюк ниже метки разреза для застежки на молнию. Припуски шва заутюжить на левую половинку.
- Выполнить **застежку на молнию**. Цельнокроеные обтачки застежки заутюжить на изнаночную сторону: слева по линии середины переда, справа не доходя 1 см до линии середины переда (припуск под застежку). Молнию притачать под край припуска под застежку (правая сторона) в край, расположив зубчики вплотную к сгибу. Разрез сколоть, совместив линии середины переда. Свободную тесьму застежки-молнии притачать к обтачке левой стороны застежки, не прихватывая ткань передней половинки брюк. Среднюю часть левой передней половинки брюк отстрочить вдоль застежки по разметке, прихватывая обтачку.
- Брюки отстрочить вдоль переднего среднего шва близко к шву и на расстоянии 0,75 см.
- Клапаны чисто вытачать по внешнему контуру и отстрочить двойной строчкой.
- Выполнить задний средний шов. Припуски шва заутюжить влево. Левую заднюю половинку брюк отстрочить вдоль шва.
- Выполнить боковые швы. Припуски разутюжить и отстрочить.



- Цельнокроеную обтачку верха каждого кармана отвернуть на изнаночную сторону и настроить по разметке. Припуски по боковым и нижнему срезам кармана заутюжить на изнаночную сторону.
- Каждый карман наколоть на боковую часть передней половинки брюк и на заднюю половинку брюк по линии совмещения. Передний срез кармана приметать к припуску по переднему срезу боковой части передней половинки брюк. Карман настроить по боковому и нижнему краям.
- Средние верхние части передних половинок брюк притачать к боковым верхним частям передних половинок брюк. Припуски швов заутюжить на средние части передних половинок брюк и отстрочить брюки близко к рельефным швам (двойной строчкой).
- Единой строчкой стачать шаговые срезы верхних частей брюк. Припуски швов разутюжить.
- На нижних частях половинок брюк выполнить все швы, отстрочить двойной строчкой.
- На правую переднюю половину брюк наложить карман (по разметке), отстрочить двойной строчкой. Над карманом приметать клапан.
- На левой половинке брюк также приметать клапан.
- Нижнюю часть каждой половинки брюк сколоть с верхней (лицом к лицу), стачать, припуски заутюжить вверх и отстрочить двойной строчкой.
- Припуски на подгибку низа заутюжить на изнаночную сторону и настроить по разметке.
- Внешнюю половинку пояса притачать к верхнему срезу брюк, оставив выступающими за края разреза для застежки на молнию, — слева припуск на застежку пояса на всю длину, справа — припуск под застежку пояса на длину 3 см. Чисто вытачать концы пояса. Внутреннюю половинку пояса подвернуть и приметать над швом притачивания пояса. В заднюю половинку пояса вставить широкую резинку.

## Модель 25. ЮБКА ДЛЯ ДЕВОЧКИ

Размер 134-140



**Вам потребуется:** плащевая ткань 0,70 м шириной 1,40 м (или старый плащ); эластичная тесьма шириной 1 см длиной 1,25 м; нитки белые хлопчатобумажные для вышивки; флизелин.

**Перед раскроем** переснять с выкройки нашивку с мотивом вышивки как отдельную деталь.

### Раскрой:

- 61** Переднее полотнище — 2 детали  
 Нашивка — 2 детали  
 Заднее полотнище — 2 детали  
**62** Карман — 2 детали  
**63** Клапан — 4 детали

- а) пояс длиной 80 см и шириной 6 см, в готовом виде 3 см;  
 б) 2 соединительные детали кармана (бейки) длиной по 40 см шириной по 2 см.

**Прокладкой** укрепить детали нашивок.

### Описание работы.

- На всех полотнищах заложить и застрочить поперечные складки, отвернуть их вниз и приутюжить.

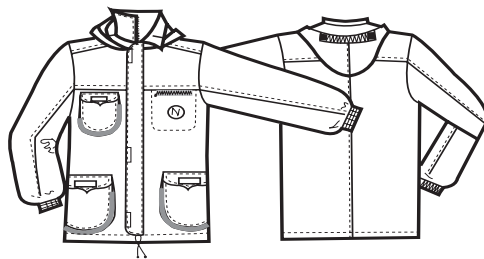


**НЕ ЗАБУДЬТЕ ДАТЬ ПРИПУСКИ НА ШВЫ И ПОДГИБКУ!**

- На деталях нашивки выполнить вышивку гладью, нашить их на передние полотнища юбки по разметке.
- Выполнить передний, задний и боковые швы (до меток разрезов).
- На боковых частях юбки по разметке выполнить **карман-портфель с клапаном** (аналогично мод. 26).
- Деталь пояса стачать в кольцо. Пояс сложить вдоль пополам изнаночной стороной внутрь и приутюжить. Верхнюю половинку юбки притачать к юбке с лицевой стороны, пояс и припуски заутюжить вверх. Внутреннюю половинку пояса притачать с лицевой стороны в шов. По середине пояса проложить строчку для вдевания эластичной тесьмы. Подпороть поперечный шов пояса с изнаночной стороны, вдеть через них два отрезка эластичной тесьмы, отверстия зашить.
- Припуски на подгибку низа, а затем и разрезов отвернуть на изнаночную сторону и притачать.

## Модель 26. КУРТКА ДЛЯ МАЛЬЧИКА

Размер 152-158



**Вам потребуется:** плащевая ткань длиной 2,00 м шириной 1,50 м; подкладочная ткань 1,75 м шириной 1,50 м; разъемная застежка-молния длиной 70 см и застежка-молния длиной 15 см; отрезок эластичной ленты для капюшона шириной 2 см длиной 25 см; 2 отрезка эластичной ленты для манжет шириной 2,5 см, длиной по 25 см; 5 пуговиц; контактная лента; 1 аппликация; отрезок отделочной ткани для карманов; нитки того же цвета, что и отделка; шнур длиной 140 см, 2 наконечника и 2 фиксатора.

**Перед раскроем** переснять с выкроек нижний карман, верхний левый карман, мешковину правого верхнего кармана как отдельные детали; разрезать выкройку рукава на 3 отдельные детали по разметке.

### Раскрой:

- 30** Полочка — 2 детали  
 Нижний карман — 2 детали  
 Верхний левый карман — 1 деталь  
 Мешковина правого верхнего кармана — 1 деталь  
**31** Кокетка полочки — 2 детали  
**32** Спинка — 2 детали  
**33** Кокетка спинки — 1 деталь со сгибом  
**34** Воротник — 2 детали со сгибом  
**35** Средняя часть рукава — 2 детали  
 Передняя часть рукава — 2 детали  
 Задняя часть рукава — 2 детали  
**36** Планка — 2 детали  
**37** Капюшон — 4 детали  
**38** Маленький клапан — 2 детали  
**39** Большой клапан — 4 детали

а) из отделочной ткани 2 бейки длиной 55 см, шириной по 4 см и 1 бейка длиной 40 см, шириной 4 см.

**Подкладка:** из подкладочной ткани выкроить детали 30, 31, 32, 33, 35 (не разрезая).

### Описание работы.

- Выполнить карманы на полочках.
- **Карман-портфель** (вверху на левой полочке и внизу на обеих полочках): припуски по верхнему срезу каждого кармана заутюжить на изнаночную сторону, подвернуть и настроить, притачать контактную ленту. Бейку из отделочной ткани сложить с карманом лицевыми сторонами и притачать к боковым и нижним срезам кармана, припуски по коротким срезам отвернуть на изнаночную сторону. Шов заутюжить у середине и отстрочить в край нитками контрастного цвета. На бейке кармана заутюжить на изнаночную сторону припуски по открытому срезу. Карман наложить на полочку, по разметке приколоть и притачать в край свободный срез бейки. Карман пристрочить в верхних уголках "конвертом". Клапаны чисто вытачать по внешнему контуру и отстрочить в край контрастными нитками. Притачать отрезок контактной ленты. Каждый клапан настроить на полочку, заутюжить вниз и еще раз пристрочить вдоль шва притачивания.

**Прорезной карман на молнии:** на правой полочке вырезать вход в карман по размеченной линии застежки-молнии. Край входа отвернуть на изнаночную сторону и приметать. Застежку-молнию подло-

жить под вход в карман так, чтобы зубчики были видны. Отстрочить по краю нитками контрастного цвета. Пришить аппликацию. Под карман подложить кусок подкладочной ткани и отстрочить по контуру кармана (вместе с подкладкой).

- Кокетки притачать к полочкам и спинке, припуски швов заутюжить вверх. На краю проложить строчку нитками в тон отделки.
- Стачать переднюю, среднюю и заднюю части рукавов, отстрочить контрастными нитками. Рукава втачать в открытые проймы. С каждой стороны выполнить единой строчкой боковой шов и нижний шов рукава.
- Выполнить на подкладке боковые и плечевые швы, швы рукавов.
- Рукава подкладки вложить в рукава ветровки изнаночной стороной к изнаночной стороне. Припуски по нижним срезам одного рукава ветровки и одного рукава подкладки подвернуть встык и сколоть булавкой. Через открытый участок в одном из боковых швов подкладки просунуть руку между ветровкой и подкладкой, захватив сколотые срезы, и вытянуть их наружу. Булавку удалить, крепко держа при этом срезы. Срезы стачать лицевая сторона к лицевой стороне. Рукав



куртки вывернуть на лицевую сторону. Нижний край второго рукава чисто вытачать аналогично. Рукава отстрочить по нижним краям по разметке для кулисок, в кулиски вдеть по отрезку эластичной тесьмы длиной ок. 22 см.

- Верхний воротник втачать в горловину куртки, лицевая сторона к лицевой стороне. Нижний воротник втачать в горловину подкладки, лицевая сторона к лицевой стороне.
- Подкладку сложить с ветровкой лицевыми сторонами, сколоть срезы деталей воротника. Стачать верхние срезы деталей воротника. Подкладку и деталь воротника отвернуть вверх, припуски шва разутюжить. Припуски по передним срезам полочек отвернуть на изнаночную сторону, припуски по передним срезам деталей воротника заутюжить на изнаночную сторону. Края выметать. Застежку-молнию длиной 70 см приметать под передние края полочек и под передние края детали воротника до верхнего шва так, чтобы зубчики были видны. Приметать аналогично подкладку со второй частью воротника с изнаночной стороны отстрочить все нитками в тон куртки. Воротник отстрочить в край нитками контрастного цвета.
- Припуски на подгибку низа куртки заутюжить на изнаночную сторону по линии сгиба. Куртку отстрочить по нижнему краю для кулиски по разметке, при этом прихватывая и подкладку. Втянуть шнур в нижнюю кулиску куртки, на концах закрепить декоративные наконечники и фиксаторы.
- Планку чисто вытачать по коротким и округленной продольной сторонам и отстрочить в край нитками контрастного цвета. Отрезки тесьмы контактной ленты с крючками притачать под планку по разметке. Планку, взяв вместе открытые продольные срезы, притачать к левой полочке по разметке. Планку отвернуть вперед над швом притачивания и отстрочить вдоль шва.
- Отрезки ворсованной тесьмы контактной ленты настрочить на правую полочку в соответствующих отрезкам тесьмы с крючками местах.
- Стачать средние швы и вытачки на деталях капюшона. Сложить 2 детали капюшона лицевыми сторонами внутрь и чисто вытачать по контуру, оставив незашитым небольшой участок для выворачивания. Вывернуть капюшон. На лицевой стороне по линии для кулиски проложить строчку контрастными нитками. Вдеть в кулиску отрезок эластичной ленты длиной 25 см, концы эластичной ленты настрочить по разметке "конвертом". Весь капюшон отстрочить в край нитками в тон куртке. На капюшоне в отмеченных местах выметать петли. На куртке пришить пуговицы для пристегивания капюшона. Пристегнуть капюшон к куртке.

## Модель 27. БРЮКИ ДЛЯ МАЛЬЧИКА

Размер 146-152



**Вам потребуется:** вельветовая ткань 1,20 м шириной 1,40 м; подкладочная или хлопчатобумажная ткань для мешковин карманов; застежка-молния длиной 16 см; 1 пуговица.

**Перед раскроем** переснять с выкройки мешковину кармана как отдельную деталь.



### Раскрой:

- 53 Передняя половинка — 2 детали
- Мешковина кармана — 2 детали из подкладочной ткани

- 54 Боковая часть передней половинки, цельнокроеная с мешковиной кармана — 2 детали
- 55 Задняя половинка — 2 детали

- пояс длиной 71 см (из них 3 см — припуск под застежку), шириной 6 см, в готовом виде 3 см;
- 5 шлевок длиной по 4 см и шириной по 3 см, в готовом виде по 1,5 см.

**Прокладкой** укрепить пояс и цельнокроеные обтачки застежки.

### Описание работы.

- На передних половинках заложить складки в соответствии с направлением стрелок и заметать их.
- На передних половинках брюк выполнить **боковые карманы с отрезным бочком**. На каждой передней половинке брюк обтачать вход в карман мешковиной и отстрочить на расстоянии 1 см. Переднюю половинку брюк наложить на боковую часть передней половинки, совместив вход в карман с размеченной линией входа в карман, и приколоть. С изнаночной стороны брюк стачать срезы мешковин. Мешковины приметать под переднюю половинку брюк.
- Стачать вытачки на задних половинках, боковые, шаговые швы, и средний шов спинки и переда (ниже метки застежки).
- Шлевки для пояса сложить вдоль пополам, чисто вытачать и отстрочить в край. Шлевки приметать к верхним срезам брюк спереди поверх складок, сзади — на расстоянии ок. 4 см от боковых швов и над средним швом.
- Выполнить **застежку на молнию**. Цельнокроеные обтачки застежки заутюжить на изнаночную сторону: слева по линии середины переда, справа не доходя 1 см до линии середины переда (припуск под застежку). Молнию притачать под край припуска под застежку (правая сторона) в край, расположив зубчики вплотную к сгибу. Разрез сколоть, совместив линии середины переда. Свободную тесьму застежки-молнии притачать к обтачке левой стороны застежки, не прихватывая ткань передней половинки брюк. Среднюю часть левой передней половинки брюк отстрочить вдоль застежки по разметке, прихватывая обтачку.
- **Пояс.** Внешнюю половинку пояса притачать к верхним срезам брюк, оставив припуск под застежку пояса выступающим за край припуска под разрез. Пояс сложить вдоль пополам и чисто вытачать передние короткие стороны и припуск под застежку. Внутреннюю половинку пояса подвернуть и пришить к шву притачивания. Пояс отстрочить.
- Шлевки отвернуть вверх и, подвернув, пристрочить к верхнему краю пояса. На поясе прометать петлю для пуговицы.
- Брюки подшить.

# ИЗ ИСТОКОВ НАРОДНОГО

Порой мы и не предполагаем, что наша жизнь основывается на духовных ценностях, созданных еще в дохристианское время. Наши предки создали богатую мифологию, отражающую их мировоззрение, прославляющую дело их рук, окружающую природу.

Славяне поклонялись языческим богам, отождествляя их с конкретными символами-оберегами. Каждый символ имеет свое значение, свой смысл: это зашифрованный рассказ о жизни народа и его труде, о счастье и невзгодах, о мечтах и надеждах. Узоры-обереги использовались в различных ремеслах: ткачестве, вышивке, вязании, плетении поясов и даже в плотницком деле в виде оберегов жилища: деревянные розетки, коньки и т. д.

Народное художественное ткачество — один из наиболее популярных и распространенных видов народного творчества. Все, что зашифровано в народном ткачестве, не перечислить, но каждый узор — это символ, который несет в себе добро, красоту, любовь, гордость за человека и его труд, каждый узор имеет свое назначение и свое название.

Урожаю посвящено целое “семейство” узоров: Ярило (бог урожайности и жизненных сил природы), Жыцьня, Жытняя баба (сноп сжатой ржи), Спарыш (означает сдвоенный, спорный), Богач (дожинковый сноп), Рай (один из славянских богов урожая), Хлеб, Зерно, Мать-Кормилица. Такое обилие образов не удивляет, ведь в народной мудрости уважение к зерну, к земле было всегда, хлеб считался дороже золота и серебра, недаром даже символ Рая состоит из 4-х колосьев.

Особой любовью в белорусском орнаменте пользуется образ Матери. Наши предки прославляли женщину-мать, украшая многие свои изделия ее стилизованными символами. Изображали этот образ в виде женской фигуры, в виде звезды или схематичного дерева — Дерева жизни как символа продолжения рода. Нередко образ сопровождался символами Солнца, Звезды, Луны, Огня, Ветра — чтобы подчеркнуть равнозначность образов.

Любовь к Родине связывалась с любовью к чему-то конкретному: лесу, полю, реке. Мотивы Реки, Родника часто звучат в песнях, легендах, сказках, встречаются и в ткачестве. Мотив реки выглядит как рябь на воде или волны от све-

они жили. Годовые циклы включали много праздников, и они нашли отражение в народном творчестве. Вот основные из них.

**Великдень** — праздник весеннего равноденствия, с его приходом радовались наступлению долгожданной весны, “великих дней” весенних работ; в песнях, обрядах, узорах высказывали надежды на хороший урожай, счастливую долю в семье.

**Купалле** — праздник вершины лета, расцвета природы. В купальскую ночь господствовали жизнерадостность, веселье с гаданиями, венками, плясками, песнями, музыкой у костра. На рушниках ткачих можно увидеть всю атрибутику Купалля — и купальскую траву в виде веточки с тремя цветками, и купальский венок, и купальский огонь в виде пегогов растений с цветами на концах и со звездой в центре.

**Каляды** — праздник в честь языческой богини зимы, припадал на время зимнего солнцестояния, когда солнце поворачивало на еще далекую, но неизбежную весну. В этот день устраивали веселое катание на санях, калядовали — ходили из хаты в хату с калядной звездой, козой, петухом, пели калядные песни, кукольный театр “батлейка” показывал представления на библейские сюжеты. И все это сопровождалось богатыми угощениями — результатом усердного труда крестьянина-хлебороба. Образ Каляды в народном творчестве выражается в образе женской фигуры или разных розеток, символизирующих достаток и доброты.

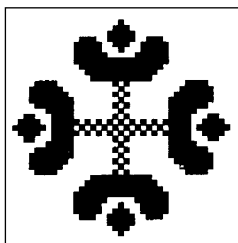
**Масленица** — проводы зимы, которые устраивали на заśnieженной деревенской улице. Из снега лепили фигуру Зимы, пели, плясали вокруг неё. Натешившись, забрасывали фигуру снежками, топтали ее. Так выражалась идея похорон зимы, чтобы она больше не вернулась. Затем наступал этап встречи весны. Наряжали Масленицу в кожу, теплый платок, валенки, давали в руки блин — старинный символ солнца. Масленица возглавляла веселое, шумное шествие по улицам, которое приветствовало скорый приход весны; а традиционное завершение праздника — блины, такие же круглые и горячие, как и солнце, что несёт весну. На вышитых и тканых изделиях Масленицу можно узнать в стилизованной женской фигуре с поднятыми руками: в одной — символ солнца, в другой — масленичный блин.

Никак не обойтись в народном ткачестве и без образов **Вяселля** (Свадьбы) — красивого, многопланового действия, которое складывалось из нескольких этапов, включая самые разнообразные обряды, песни, шутки, пожелания. Обязательными атрибутами свадебной обрядности были вышитые рушники, в соответствии с “этапом” свадьбы: для сватовства, для благословения, для подарков гостям и т. д.

С принятием христианства официальная религия всеми силами боролась с язычеством. Уничтожались скульптуры языческих богов, из народной памяти искоренялись старинные обычаи и обряды. Но, убедившись в бессмертии язычества, церковь проявила дальновидность: соединила язычество с христианством. К языческому празднику



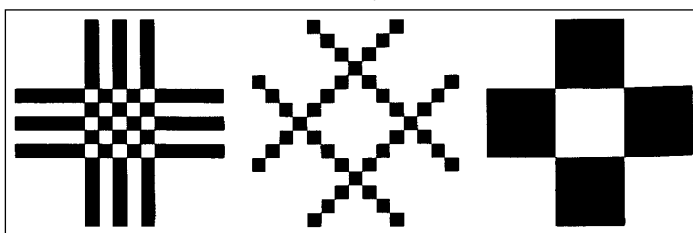
Символ гадания



го ветра. Святым местом были родниковые источники, вода эта считалась целебной. Мотив Родника (Крыніцы) до сих пор весьма распространен и широко используется. Узор словно сложен из кругов, которые образуются, когда в воду бросишь камешек.

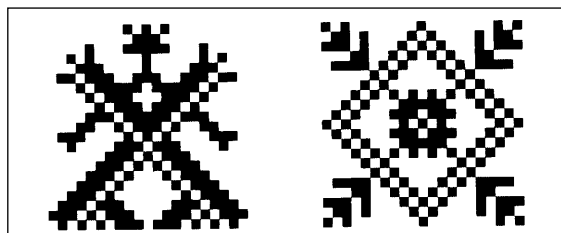
Наши предки не только трудились, но умели и любили праздновать. Союз труда и красоты можно считать тем основным законом, по которому

Символы предков

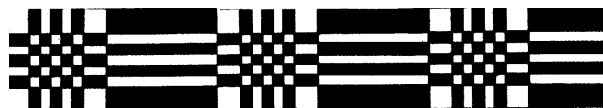


Символы: Жытняя баба

Богач



# ТВОРЧЕСТВА



встречи весны (Великдень) было приурочено Воскресение Христа — Пасха. Каляды соединились с Рождеством Христовым. С того времени в народном сознании эти праздники представляются как единое целое, в этот день принято славить воскресшего Христа и обращаться к нему с вечными крестьянскими заботами. Сёмуха слилась с Троицей, Ярило стал Юрием или Георгием Победоносцем, Перун, очищающий землю от нечисти громом и молнией, стал пророком Ильей. В символы вплетается знак Креста, крестящая их тем самым, делая уже не языческими, а христианскими символами- молитвами. В таком органичном соединении они и дошли до нашего времени.

Многие мастерицы уверены, что тканые изделия и узоры на них вылечивают людей и оберегают от опасностей и невзгод. Известны случаи, когда в послевоенный голод, послушав совет старушки, собирались мастерицы всей деревни и за один день вышивали рушник, в декоре которого в образной форме зашифровано обращение к Богу с просьбой защитить от голода, холода, болезни и беды. Каждая из мастериц обращалась со своей просьбой, но в целом получалась продуманная композиция, настоящая поэма о надеждах народа. Подобные рушники-набожники повязывались на сельские кресты или иконы, узоры на них можно прочитать как мудрую книгу.

Неизбежно символы-обереги нашли отражение и в одежде, ведь ее, как и многое другое, изготавливали своими руками. Народный белорусский костюм выделяется своей самобытностью, простотой линий, лаконичностью кроя, а узоры придают ему неповторимое разнообразие.

Тема народного творчества стала основой работы над коллекцией "Спадчына". Имея исходный материал ситец и бязь, "оживляющим" элементом была выбрана лоскутная техника. Использование традиционного кроя — прямоугольника — упростило работу в технике "ПЭЧВОРК".

Модели 17 и 18 — словно два контраста: лето и зима, огонь и вода. В модели 17 представлена шутливая шубка из валика, которая вряд ли согреет. Забавная ушанка и юбка "отторочены" таким же валиком.

Для модели 18 характерна "пляжность" во всём: полупрозрачное платье-"солнце" выполнено из лоскута, соединённого руликом. Выполнить шляпу "без дна" не составило большого труда.

Образ Родниковой чистой воды выражен в брючном костюме (модель 19). По кайме белоснежных брюк идет узор "Крыніца" ("Родник"), фрагменты которого повторяются и на отлетных карманчиках. Коротенький топ напоминает усеченный конус.

Модель 20 весьма декоративна. Особое внимание привлекает юбка, покрой которой основан на национальном костюме: на нижнюю льняную юбку надевается два самостоятельных полотнища-передника. Большое значение имеет сочетание полосатой и гладкокрашеной тканей: синие-красные углы, устремленные вниз, и белые ступенчатые полосы создают эффект фундаментальности, передают идею узора "Земли-Кормилицы". В оформлении топа создаются элементы ткачества. Завершение образа — головной убор, имитирующий белорусскую наметку.

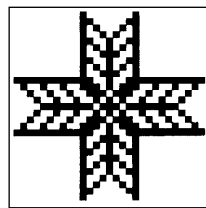
Ассиметричное платье (модель 21) — символ "Святого Дерева" или "Дерева Жизни" — словно пожелание предков новому поколению, детям и внукам здоровья, успеха, добра.

Для создания модели 22 использовалась основа — пря-

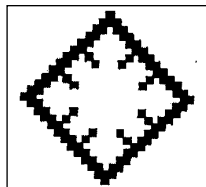
моугольник, на котором расположены узоры-обереги. По переду (сверху вниз, слева направо, снизу вверх): Перун, Добро, Громовик, Спарыш, Дед, Зерно, Рай. По спинке (сверху вниз, слева направо, снизу вверх): Изба, Родник, Мать-Звезда, Хлеб, Крепкая семья, Река. Центральный узор на спинке — "Ворожба" или "Молитва". Все платье словно лист бумаги с письмом-просьбой о благополучии, о добре и любви, о счастье и здоровье, как обращение к Богу за весь наш Край.

Давайте активнее находить отражение в нашем быту и одежде тех добрых идей, обычаев и обрядов, которые выработывали наши далекие предки и оставили в наследство следующим поколениям.

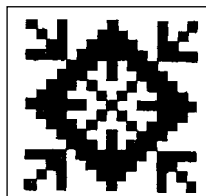
По материалам книги "Беларускі арнамент" М. С. Кацара.



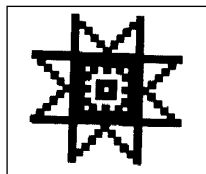
Символ человека: Звезда



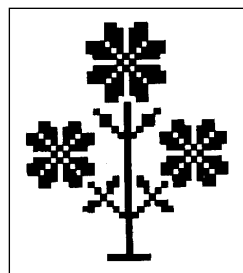
Символ Земли



Символ Богача

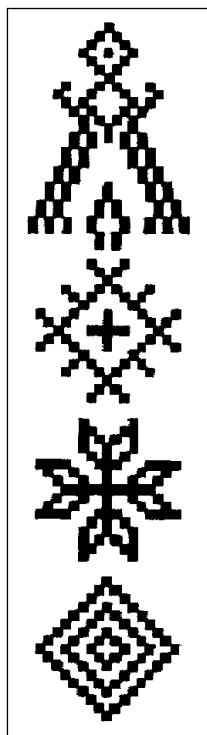


Символ Ребенка



Купальская трава

Купальский огонь



Символы:

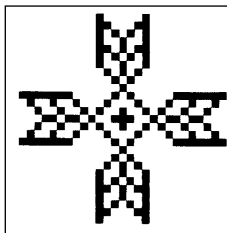
Богини-Матери,

Солнца,

Звезды,

Месяца.

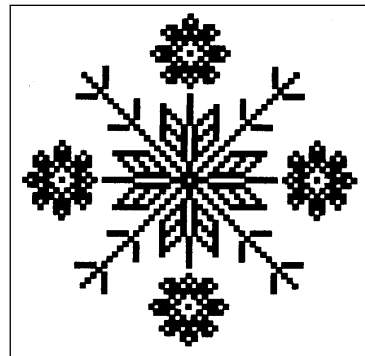
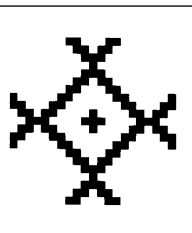
Символы урожая: Спарыш



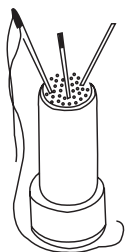
Жыцень



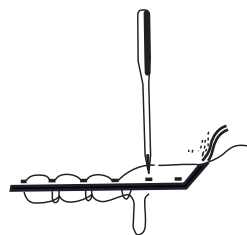
Ярило



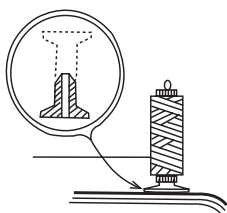
# МАЛЕНЬКИЕ ХИТРОСТИ ДОМАШНЕЙ ПОРТНИХЕ



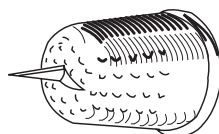
Не выбрасывайте пустой футляр из-под помады — он еще сослужит добрую службу. Из него получится удобный пенал для хранения иголок. Нужно лишь внутрь вложить игольную подушечку — кусочек поролона.



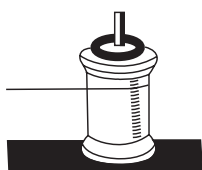
Для ремонта изделий из кожи удобно использовать иглу от швейной машины и особенно в тех случаях, когда пространство с другой стороны шва ограничено и обычную иглу развернуть в обратном направлении невозможно.



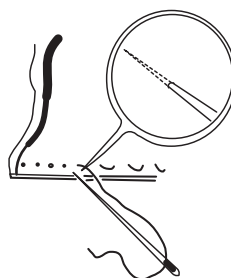
Чтобы при шитье на швейной машине нитка не соскакивала со шпули и не затягивалась вокруг штыря, можно вставить в шпулю обрезанную деревянную катушку.



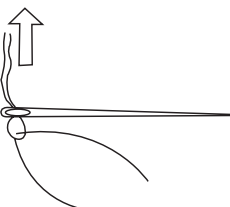
Треугольный вырез в дне наперстка, отогнутый наружу, дает возможность успешно выполнять им еще одну швейную операцию — удалять наметку.



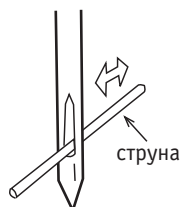
Резиновая шайба, надетая на шпене́к швейной машины поверх катушки ниток, не позволит катушке слететь со шпенька даже при самом быстром темпе работы машины.



Чтобы при ремонте швов не сбиться со старых отверстий и не начать прокалывать новые, нужно воспользоваться тупой иглой. Для этого у обычной иглы кончик обламывается и скругляется на бруске.



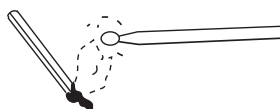
Легко и быстро протаскать шерстяную нить в игольное ушко поможет петелька из обычной нити (или волоса).



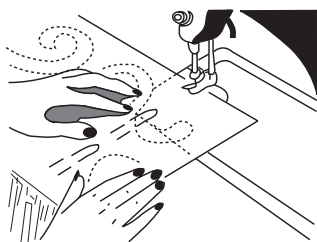
При смене иглы в швейной машине желательно вдеть в ушко тонкую стальную струну и несколько раз протянуть ее взад и вперед. Струна сгладит острые кромки, и машина станет шить лучше.



Специальный ключ для открывания банок с рыбными консервами легко превратить в большую иглу для прошивки брезента или другого толстого материала.



Гибкую иглу необходимой длины можно сделать из толстой капроновой лески. Ушко прокалывают нагретой металлической иглой. Чтобы получить наконечник, нужно нагреть в пламени спички кончик будущей иглы и быстрым движением снять образовавшийся шарик.



Сшивая на машине тюль для занавесей, совсем не обязательно прибегать к предварительной наметке шва нитками (удалять их потом — дело хлопотное). Воспользуйтесь шпильками для волос. Шов, естественно, надо вести не через шпильки, а рядом с ними.

Если для застежки сделаны вертикальные петли, то во избежание смещения полочек относительно друг друга необходимо верхнюю пуговицу пришить в верхний край петли, а нижнюю — в нижний.

“Молнию” следует вшивать в изделие прямо, без перекосов. При этом “молнию” нужно держать натянутой, а ткань изделия ни в коем случае не вытягивать.

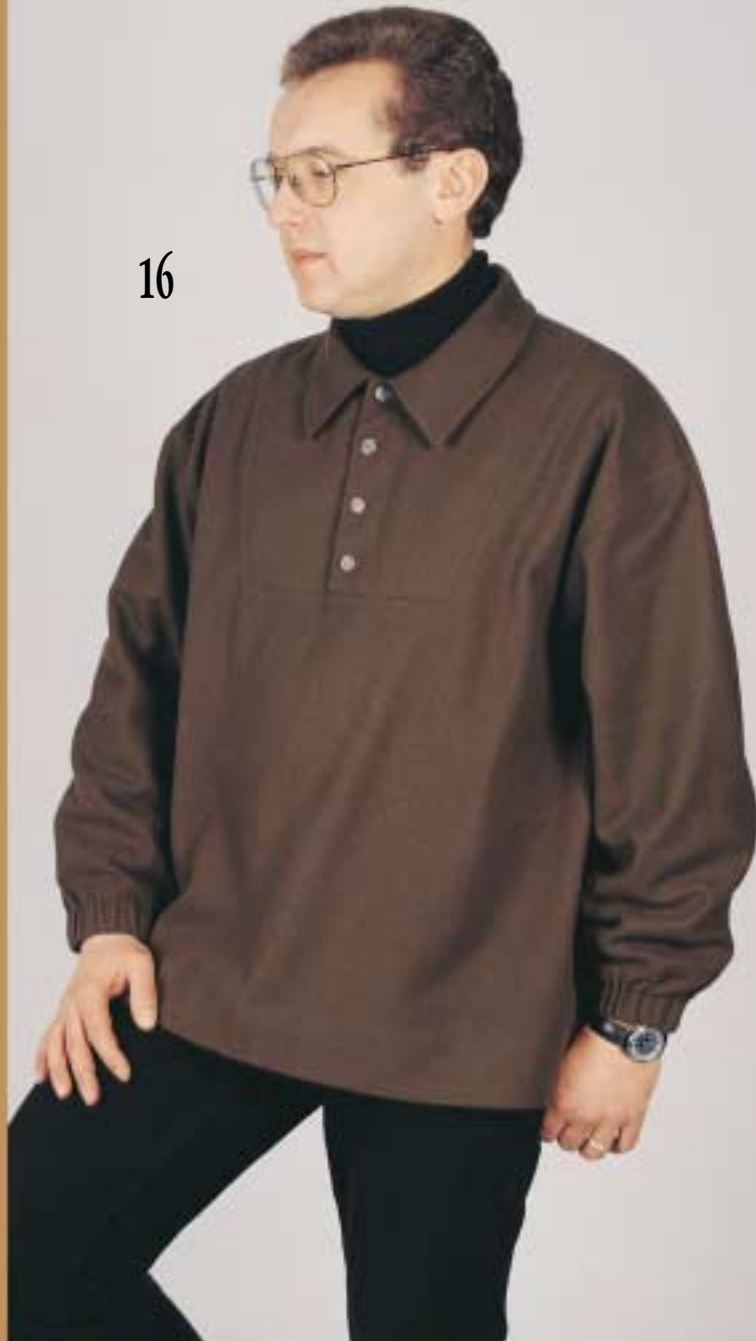
Из книги “Это вы можете”  
Энциклопедия для смекалистых

15



Узкое платье (15) из строгой ткани в классическую полоску, скомбинированной по-новому, особенно подойдет миниатюрным женщинам. Модель 15. Размер 44, рост 160.

16



Теплый, комфортный в носке и, к тому же, несложный в исполнении блузон-поло (16) из мягкой шерстяной ткани. От такой модели не откажется ни один мужчина.

Модель 16. Размер 50-52.

# Практичный городской стиль



12



11

Удобные, умеренно широкие брюки нежно-салатового цвета со складками у пояса и укороченный жакет классического силуэта составляют дуэт (11), в котором Вы будете выглядеть безупречно в любой обстановке. В дополнение к нему – желтая блузка (12) с “озорными” манжетами.

Модель 11.

Размер 42, рост 160.

Модель 12.

Размер 42, рост 160.



11



13



14

Жилет (13) и коротенькая юбка (13) с односторонними складками цвета морской волны эффектно контрастируют с нежной светлой блузкой (14) и этим подчеркивают друг друга.

Модель 13.

Размер 44-46.

Модель 14.

Размер 44-46.

Модели 13 и 14 предоставлены швейным салоном “Игми”, тел. 256-06-68.

Изучив древние традиции народного костюма, проявив творчество и запасясь немалым терпением, коллектив кружка "Моделирование одежды" Центра творчества детей и молодежи "Эврика" Фрунзенского района г. Минска (рук. Гарাপко Е. В., Канькова Е. И.) создал коллекцию

## "Спадчына".

Модели довольно фантазийные, но, возможно, новые идеи дадут толчок к использованию символов наших предков в создании более традиционной одежды.

Подробнее об этом читайте на с. 22.







23

24



25

Юным модницам предлагаем длинную юбку (25) из плащевой ткани с разрезами, накладными карманами и нашивками, вышитыми гладью. Модель 25. Размер 134-140.

Ну очень свободные брюки (24) с множеством клапанов и карманов – о них мечтает любой мальчишка! Модель 24. Размер 140.

Почти обычная рубашка (23) для мальчика обращает на себя внимание благодаря использованию тканей различного цвета и карманам с цельнокроеными клапанами. Модель 23. Размер 140.



26

27

27

Непромокаемая и непродуваемая куртка (26) с оранжевой отделкой достаточно широка, и при необходимости под нее можно надеть любимый пуловер. Модель 26. Размер 152-158.

Ширинной синие вельветовые брюки (27) заметно уступают коричневым (24), а вот удобством – нисколько! Модель 27. Размер 146-152.

Обратите внимание на то, что все детские модели с этих страниц перешиты из взрослых вещей, которые вышли из моды или просто надоели.

# Романтическое настроение

В ЭТОМ НОМЕРЕ

# КСЮША

ДЛЯ ТЕХ, КТО ШЬЕТ

ПРЕДЛАГАЕТ



Подписаться на наши журналы можно в любом почтовом отделении и пунктах подписки "СОЮЗПЕЧАТИ" по каталогу подписных периодических изданий России, Беларуси и Украины.