



Выбираем напольные покрытия

Во время ремонта уделите особое внимание выбору напольного покрытия: от него во многом зависят тепло и уют в доме. Учитывая функциональное назначение помещения и руководствуясь техническими характеристиками материалов, вы сможете подобрать тот вариант, который будет и красивым, и практичным. Благодаря широкому выбору паркета, ламината, линолеума, отделочного камня, керамических или кафельных плиток, а также вашей фантазии, вы сделаете интерьер неповторимым.



- Основные принципы отделки полов и укладки напольных покрытий
- 10 вариантов оформления полов
- Детальное описание основных типов укладки паркета, виниловых плит, кафельной плитки, линолеума

ISBN 978-5-366-00382-7



 ИЗДАТЕЛЬСТВО
НИОЛА-ПРЕСС

практическое руководство



выбираем напольные покрытия

Подготовительные работы

1. Установка напольного покрытия должна осуществляться в последнюю очередь, после покраски потолков и стен, наклейки обоев, столярных работ. Исключение – шлифовка необработанного паркета. Ее производят до покраски и оклейки.

2. Подготовка полов – главный этап в работе. Его продолжительность зависит от того, что именно вы планируете сделать: поправить старые полы, установить «плавающий» пол или произвести отделку. Это самый подходящий момент для проверки герметичности трубопроводов и нагревательных приборов, целостности электрических кабелей и проводов.

3. Если вы работаете с ковровым покрытием или паркетом, храните их при надлежащем температурном режиме. При укладке паркета нужно выключить отопление. Во всех других случаях температура, при которой вы работаете, должна быть постоянной. Если необходимо – снимите плинтусы.

4. Проверьте, имеется ли у вас весь необходимый материал. Не забудьте про перчатки и другие средства защиты. Выделите место для хранения опасных веществ. Снимите двери, открывающиеся внутрь.

Совет

- При установке нового покрытия следует учитывать толщину нового пола. Если несколько добавленных миллиметров, созданных ковровым покрытием, могут

быть компенсированы установкой специальной планки у порога, то разница в 2–3 см между новой плиточной облицовкой кухни и старой, оставшейся в коридоре, создаст ступеньку.



Паркет

1. Паркет – долговечный и очень комфортный вариант оформления пола. Применяемые сорта древесины различаются цветовой гаммой и отличаются высокой прочностью.

2. В качестве традиционного материала чаще всего используют дуб, по достоинству оценив его прочность, светлые тона и неприхотливость в уходе. Кроме того, популярен каштан. Он практически не подвержен гниению. Бук ценится за благородный цвет, но он чересчур чувствителен к влаге. Что же касается сосны, то ее светлая окраска и большая узловатость хорошо гармонируют с непритязательными интерьерами. К сожалению, все европейские породы деревьев не выносят сырости.



3. Экзотические древесные породы обладают природной стойкостью к самым разнообразным воздействиям, в частности к воздействию влаги. Они пригодны для застилки полов в кухне или ванной комнате. Интенсивная окраска дерева позволяет украшать паркетом из этих древесных пород большие, ярко освещенные комнаты.

Совет

- На финальном этапе работы можно добавить дереву необходимые оттенки: с помощью краски для пола, лака, лазури

или свинцовых белил. Воцнение или остеклование не только помогут добиться нужного оттенка, но и защитят паркетный пол от внешних воздействий.



Типы настилки

1. «Английская» (челночная) настилка может осуществляться двумя способами: со сдвигом, когда планки различной длины располагают стык в стык, а положение стыков не играет роли; без сдвига – планки равной длины настилают стык в стык, при этом стыки приходится на поперечины.



2. Настилка «елочкой» выкладывается короткими планками под углом 45° по отношению к поперечинам. Чередующиеся планки уложены в ряды, напоминающие «еловые» ветки.

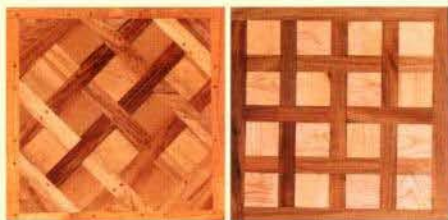


3. При «венгерской» настилке короткие планки с концами, обрезанными под углом 45°, набивают на поперечины. Они образуют V-образный рисунок. Учтите, что для настилки следует запа-

стичь двумя типами планок: с правым и левым наклоном.



4. Мозаичный паркет составлен из небольших деревянных планок, уложенных бок о бок и закрепленных в виде панелей со стороной от 10 до 30 см. В зависимости от способа настилки паркет может иметь различный рисунок: от самого простого до чрезвычайно сложного.



5. Иногда в качестве прочного покрытия используют квадратный торцевой паркет, полученный при поперечной распиловке древесины. На распиленной подобным образом древесине прекрасно видны годовичные кольца, что создает неожиданный декоративный эффект.



Совет

- Прекрасный вариант – «плавающий» паркет. Он состоит из трех склеенных

между собой слоев, при настилке не требует ни шлифовки, ни лакировки поверхности.

Укладка «плавающего» паркета

1. Первую планку расположите вдоль самой длинной стены. Уложите планку, повернув бороздкой к стене. Установите клинья толщиной 7–8 мм между лезвием и стеной и соблюдайте этот зазор по всему периметру помещения.

2. Установите вторую планку аналогично. Намажьте планку клеем со стороны бороздки. Держите ее слегка наклонно, чтобы клей распределялся по щечкам, а не по основе бороздки, что затрудняет монтаж.



3. Уложите планку на поверхность. Постучите по ней молотком, используя брусок для защиты края планки от ударов. Для большего удобства вставляйте на паркет, как только это будет возможно.



4. Установите последние планки. С помощью планки, поставленной в предпоследнем ряду, и обрезка, прижатого к стенке, определите линию обреза. Сдвиньте планку до этого уровня и отпилите лишнее.



5. Ставьте последние планки, промазывая клеем лишь одну бороздку. Вставляйте их с помощью металлического упора и молотка. Сожмите их с другими планками и соблюдайте зазор между стеной и паркетом.



6. После окончания укладки дайте клею просохнуть в течение 24 ч.



Вам потребуется

- Молоток
- Паркетные планки
- Брусок
- Соответствующий клей
- Металлический упор
- Пила

Ламинат

1. Ламинат – многослойный материал, получаемый путем наложения множества листов бумаги и дальнейшей их обработки и пропитки смолами. В результате нагрева этот «слоеный пирог» превращается в тонкое покрытие. В дальнейшем такие листы наклеивают на волокнистую подложку и получают твердые многослойные панели с декоративной поверхностью.

2. Ламинат представлен в широкой цветовой гамме: желтый, белый, голубой или рисунок, имитирующий древесину различных пород.

3. Этот материал является практичным и экономичным заменителем паркета.

4. Выпускаемый в виде панелей или пластин, ламинат готов к использованию, не требует ни шлифовки, ни лака.

5. Благодаря малой толщине (7–8 мм) ламинат легко настилают на любой пол.

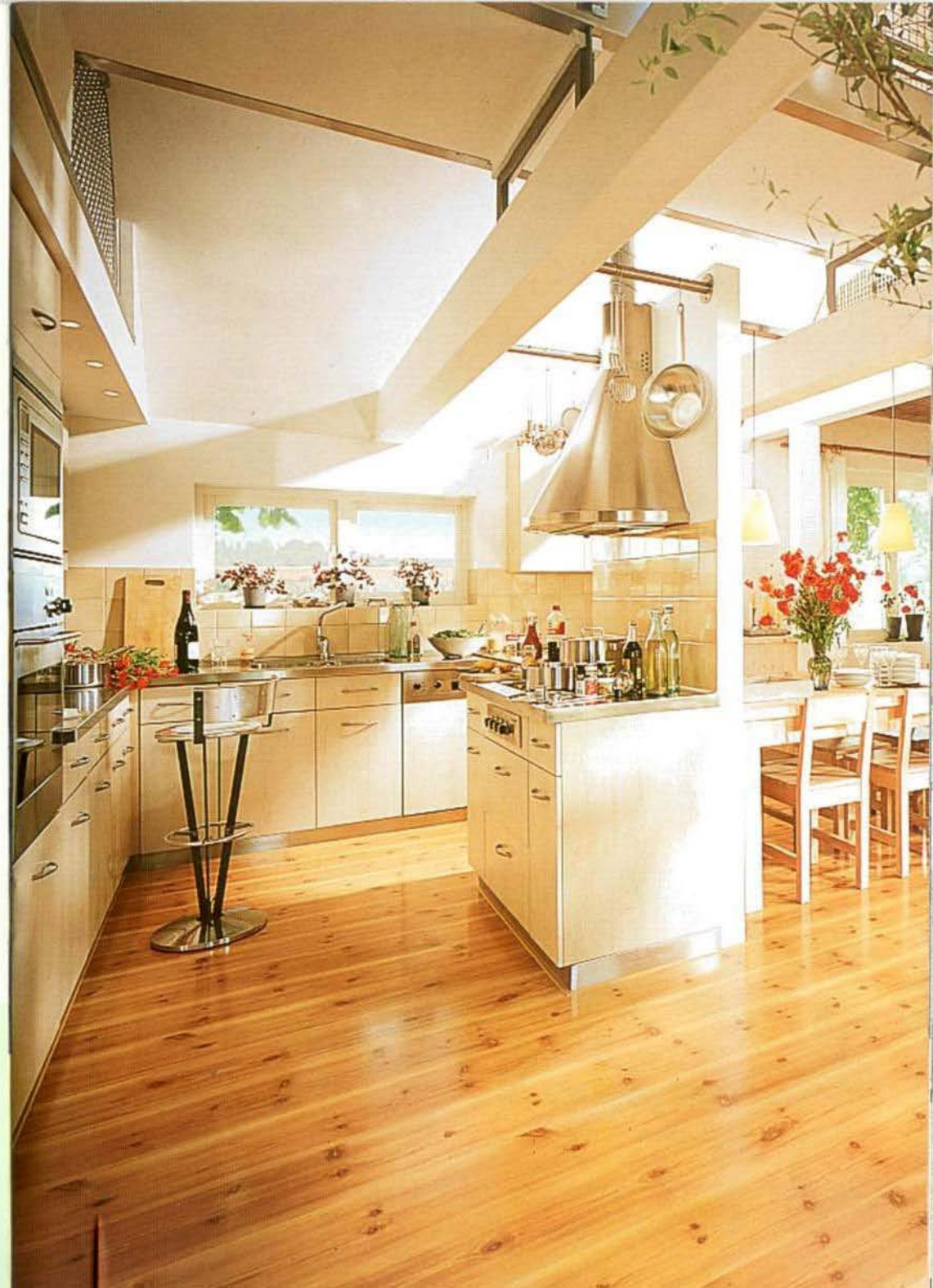
6. В некоторых случаях настилка не требует применения клея, поскольку панели соединяются между собой с помощью пазов.

7. Полами из ламината можно пользоваться сразу после настилки.

Совет

- Ламинатное покрытие не слишком пригодно для ванных комнат и других помещений с высокой влажностью.

Несмотря на водонепроницаемость поверхности, вода может вызвать расслоение материала.



Плиточные покрытия

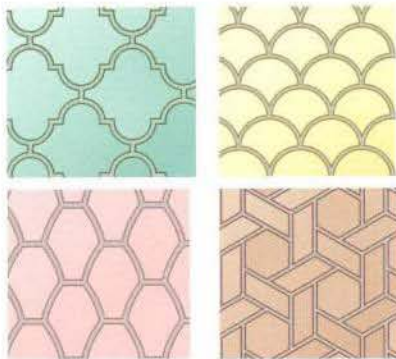
1. Плитка может быть изготовлена из различных материалов. От температуры обжига и вариантов обработки зависят такие ее качества, как прочность и стойкость к ударам, кислотам, маслам и царапинам.

2. Глинистый песчаник состоит из глины, богатой полевым шпатом с добавлением окислов. Обжиг при 1300 °С придает ему блеск, твердость и небольшую пористость, что позволяет применять плитку из глинистого песчаника как для внутренних, так и для наружных напольных покрытий, а также и во влажных помещениях.

3. Керамическую плитку, состоящую из глины с примесью извести, обжигают при 900 °С. В силу этого керамика остается не очень твердой, слегка пористой и чувствительной к ударам. Но при этом она имеет безыскусный облик и неровную грубую поверхность, что весьма привлекательно для дизайна.



4. Ассортимент керамической плитки очень широк. Легко найти прямоугольники, челноки, ромбы, кабошоны.



5. Керамическая плитка имеет большое разнообразие цветов: от светло-бежевого до красно-коричневого, что позволяет подобрать нужный вариант для вашего интерьера.



Совет

- Если вас вдохновляют работы каталонского архитектора Гауди и вы любите яркую мозаику, то именно в этой технике можно оформить пол кухни,

террасы или веранды. В работе пригодятся и черепки старой плитки, и специальная стеклянная масса, и различная цельная плитка.

Выбор плитки

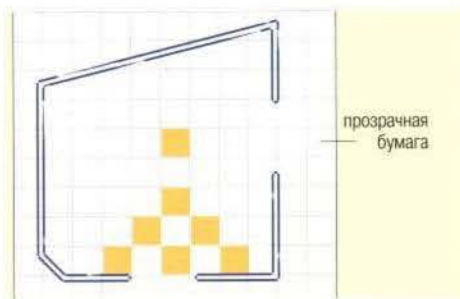
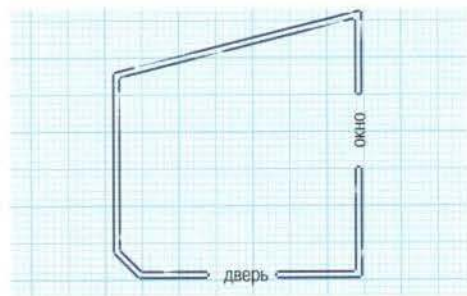
1. Прежде чем позволить себе соблазниться цветом, обратите внимание на характеристики материала.

2. Выбор формы и цвета субъективен и связан с внутренним убранством квартиры.

3. Забудьте предубеждение, что чем меньше комната, тем меньше должен быть размер плитки. Напротив, большие плиты могут зрительно увеличить небольшую комнату, в то время как просторные комнаты более интересны, будучи выложенными небольшими плитками.

4. Если у вас комната правильной формы и вы планируете работу с однотонной плиткой – нужно измерить площадь комнаты. Цена плитки указана за 1 кв. м. Если же у помещения необычная геометрия или вы намерены использовать комбинированную плитку различной формы, вам не обойтись без

эскиза. Когда вы определили на плане поверхность, покрытую плиткой, и положение плиток, рассчитайте число элементов, а затем увеличьте эту цифру на 10% – для подстраховки.



Совет

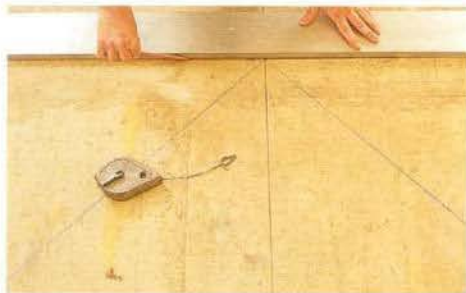
- Прежде чем начинать работать, рассмотрите плитку различных образцов, форм

и цветов, найдите самый гармоничный вариант плиточной облицовки и откажитесь от всего лишнего.



Укладка кафельной плитки

1. Начертите диагонали, разделяющие помещение на 4 части, а также две прямые линии, перпендикулярные стенам. Этот этап, называемый трассировкой, должен быть реализован на сухом и чистом полу.



2. Уложите несколько сухих плиток без клея, чтобы выложить рисунок.



3. Приготовьте клеевой раствор. Перемешайте воду и порошок до однородной массы. Не готовьте слишком много раствора сразу, раствор следует использовать в течение 1–2 ч.

4. Используйте зубчатый шпатель, чтобы провести на клеевом растворе борозды одинаковой ширины. Держите шпатель прямо или слегка наклонив

его по отношению к полу, чтобы получать слой постоянной толщины.



5. Установите кафель и утопите его, чтобы раздавить борозды на клеевом растворе.



6. С помощью колотушки утрамбуйте поверхность. Смысл этого этапа – усилить сцепление и выдержать горизонтальный уровень всех плиток.

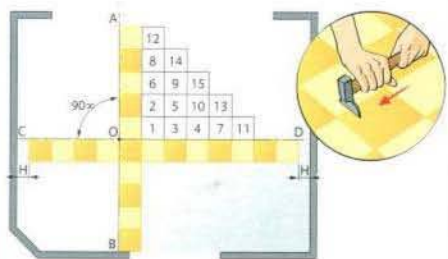


Вам потребуется

- Кафельная плитка
- Соответствующий клей
- Линейка
- Колотушка
- Ведро
- Зубчатый шпатель

Укладка винилового покрытия

1. Очистите и просушите пол. Виниловые плитки укладывают на абсолютно сухую, плоскую, гладкую и идеально чистую основу. Начертите перпендикулярные линии по центру. Первые плитки должны быть уложены вдоль них, а другие – в лестничном порядке.



2. Ровная укладка первых плиток очень важна – от нее зависит аккуратность всей дальнейшей работы. Контролируйте с помощью линейки, выровнены ли края плиток вдоль этих перпендикулярных линий.



3. Отклеивая защитную пленку, держитесь за боковые стороны плиток кончиками пальцев. Обратите внимание на

направление укладки, указанное стрелкой на оборотной стороне.



4. В ходе работы постепенно разравнивайте плитки шпателем, большим молотком или, за неимением таковых, скалкой. Эта операция гарантирует хорошее прилипание плиток к полу.



Совет

Виниловые покрытия пригодны для любых жилых помещений. Тем не менее, учитывая их стойкость к влаге и гниению, рекомендуется использовать их в первую очередь для ванных комнат, туалетов, помещений для стирки и кухонь.



Вам потребуется

- Линейка
- Скалка или большой молоток
- Виниловые плитки
- Резак с жестким лезвием

Укладка линолеума

1. Разложите линолеум на полу. Откройте углы и ножницами отрежьте крупные лишние куски, сохраняя запас в 5–10 см над плинтусом.



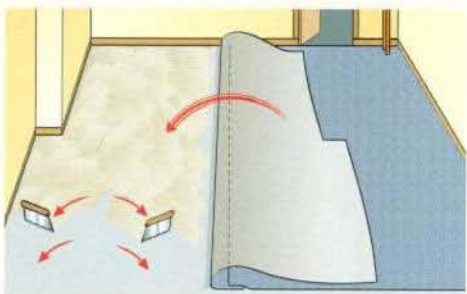
2. Сверните покрытие с одной стороны, чтобы намазать пол клеем. Используйте зубчатый шпатель, чтобы распределить клей ровным слоем. Отогните линолеум.



3. Двигая шпатель от центра к краям, избавьтесь от пузырьков воздуха. Удалите излишек линолеума вдоль стен с помощью резака.



4. При укладке двух полотнищ сначала приклеивают их на $\frac{3}{4}$ от ширины со стороны стен. Затем проклеивают оставшийся участок.



Вам потребуется

- Линолеум в рулоне
- Соответствующий клей
- Ножницы

- Резак
- Линейка большая
- Шпатель



Ковровые покрытия

1. Являясь текстильным напольным покрытием, ковер или ковровое покрытие состоит из основы и «велюра».

2. По составу волокна могут быть натуральными, то есть шерстяными, или синтетическими – нейлон, полипропилен, акрил.



3. Исходя из технологии производства, ковры подразделяют на тканые, пучкообразные и вязанные крючком. У каждой из этих групп есть свои достоинства и недостатки. Их нужно учитывать.

Совет

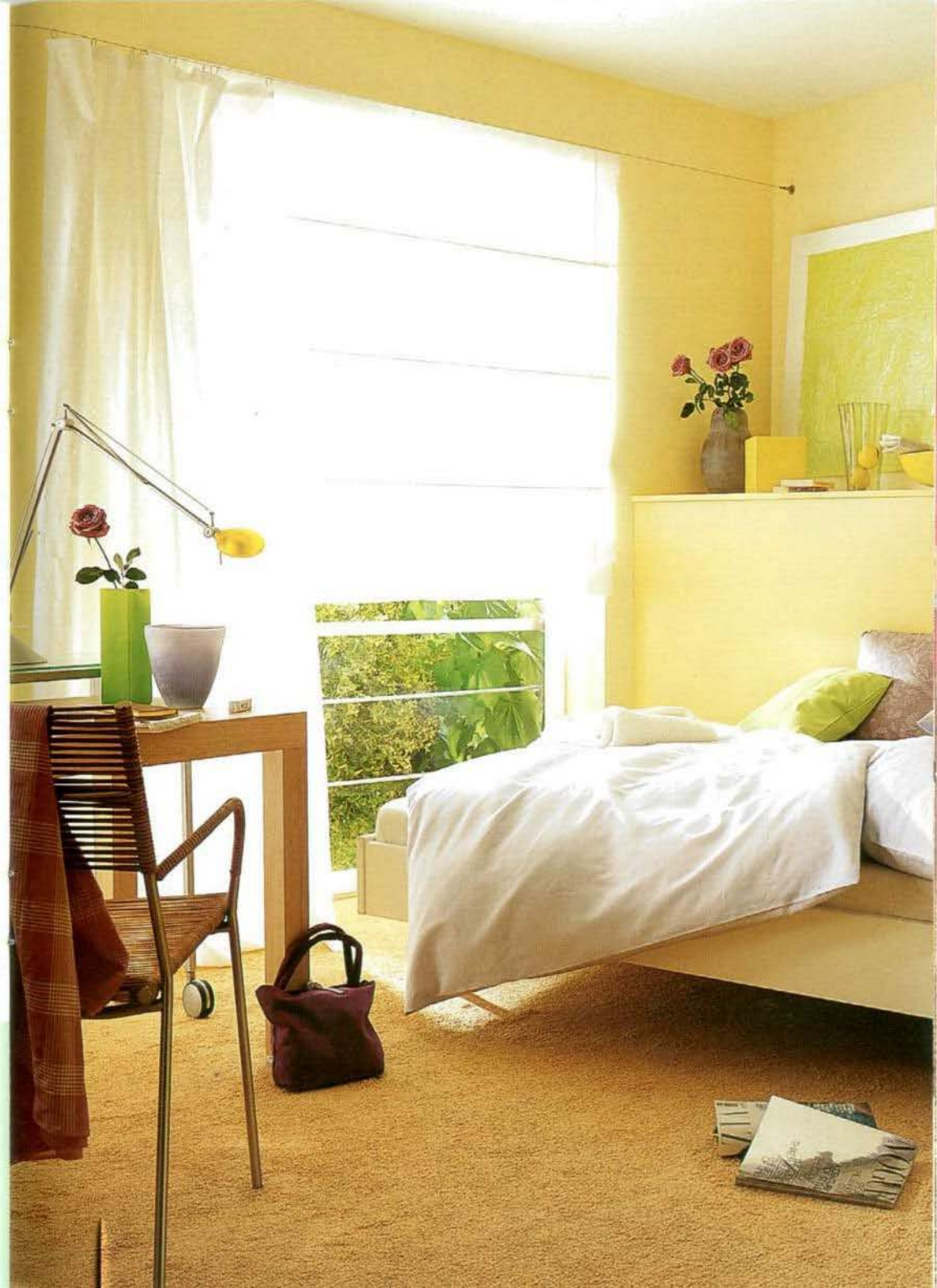
● Прежде чем покупать ковровое покрытие для квартиры с теплыми полами, надо проверить, подходит ли для этого выбранная модель. Способ укладки может быть

4. Экологические, а значит, безопасные для здоровья ковры отмечены знаком ассоциации GUT.



5. Современная защитная обработка Scotchgard, невидимая и без запаха, не меняет определяемых на ощупь качеств ковра, но облегчает уход за ним и чистку.

любой: свободный, на клей и натяжной. Однако в случае укладки на клей надо выключить отопление за 48 ч до применения клея.



Укладка коврового покрытия

1. Разложите ковровое покрытие. Разгладьте с помощью деревянного или пластикового клина. Всегда разглаживайте покрытие от центра к краю.



2. Произведите первый вырез на уровне плинтусов на 1–2 м посреди каждой стены помещения.



3. Если имеются препятствия, например батарея, сделайте необходимые вырезы, чтобы отогнуть края.



4. Возле порога разрежьте ковровое покрытие на уровне покрытия смежного помещения. Край закрепите металлическим порожком.



5. Все лишние загибы отрежьте с помощью острого резака, создавая аккуратные края.



6. Если вы крепите ковровое покрытие на клей или полосы двусторонней клейкой ленты, проделывайте эту операцию лишь после того, как выровняете, подрежете и разложите полотно на полу. При этом не забудьте дать ему «отдохнуть» в течение 24 ч.



Вам потребуется

- Деревянный или пластиковый клин
- Полотно коврового покрытия
- Острый резак
- Зубчатый шпатель