

ISSN 0132-0793

№2 (482) 2006

МОА

журнал

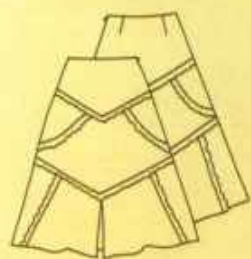
тенденции лета

платья

купальники



НОВИНКИ ЛЕТА



40

блуза
р. 46

41

юбка
р. 46

ЖУРНАЛ

МОД

№2 (482) 2006

ЖУРНАЛ ОСНОВАН
В ИЮНЕ
1945 ГОДА.
ЗАРЕГИСТРИРОВАН
В МИНИСТЕРСТВЕ ПЕЧАТИ
И ИНФОРМАЦИИ РФ.
СВИДЕТЕЛЬСТВО
О РЕГИСТРАЦИИ
№0110959.
МОСКВА.

ГЛАВНЫЙ РЕДАКТОР Н.А. КАСАТКИНА
РЕДАКТОР МОДЫ Е. ЗОБИКОВА
ФОТОКОРРЕСПОНДЕНТ А. МЕШКИНОВ
КАШИКОВ Е. ПЯСКОВОСКАЯ А. ЛАПШИНА
КОНСТРУКТОР Г.ДУМАРОВА
ТЕХНИЧЕСКИЙ РЕДАКТОР Л. ПИДЬКО
РЕДАКТОР ПРИЛОЖЕНИЙ С. ИВАНОВА
ДИЗАЙН Ю. ПАНОВ
ДИЗАЙН И ВЕРСТКА ПРИЛОЖЕНИЯ
А. РОГОВА

ЧЛЕН СПС

МЕДИА-ГРУППА «ИРИС»
ПОДПИСАНИЕ ПОСРЕДСТВОМ «ИРИС»

ПО ВОПРОСАМ ПРИОБРЕТЕНИЯ
ЖУРНАЛОВ «ЖУРНАЛ МОД»
ОБРАЩАЙТЕСЬ В РЕДАКЦИЮ. ТЕЛ.
[495] 621-2393

АДРЕС: 105066 Г. МОСКВА УЛ.
НИЖНЯЯ КРАСНОСЕЛЬСКАЯ Д.40
e-mail: jumal_mod@mail.ru

СЕРВИСНЫЕ ЦЕНТРЫ «ИРИС» В МОСКВЕ И СПБ
И РЕГИОНАХ: ПЕ. ЗАХАРЬЕВА А. Ю.
МОСК. № 10145
СПБ. № 22441-854 (812) 6793

фото: модель Анна Козлова

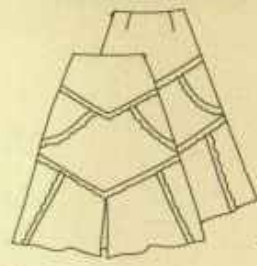
Легкие сарафаны, топы и летящие юбки из легких тканей - постоянный фаворит летней моды. Модели марки Personage - это всегда комфортная, немного провокационная одежда. Полупрозрачный шелк, декоративные женственные драпировки, цветочные принты - все это необходимые составляющие любого летнего гардероба. Креативный директор марки Personage Лариса Калистратова, дизайнеры Наталья Петрова и Донат Боров.



44

блуза
р. 48

personage



Коллекция 2002
лето - осень
стиль: романтизм,
элегантность, шарм
и стиль - женские
образы, которые в
любое время года
будут выглядеть
актуально. Модели
представлены в
книжке серии

42

блуза
р. 48

43

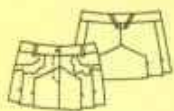
юбка
р. 48



personage

personage

Нео
тра
ткан
нео
юбка
вос
она
обо



4

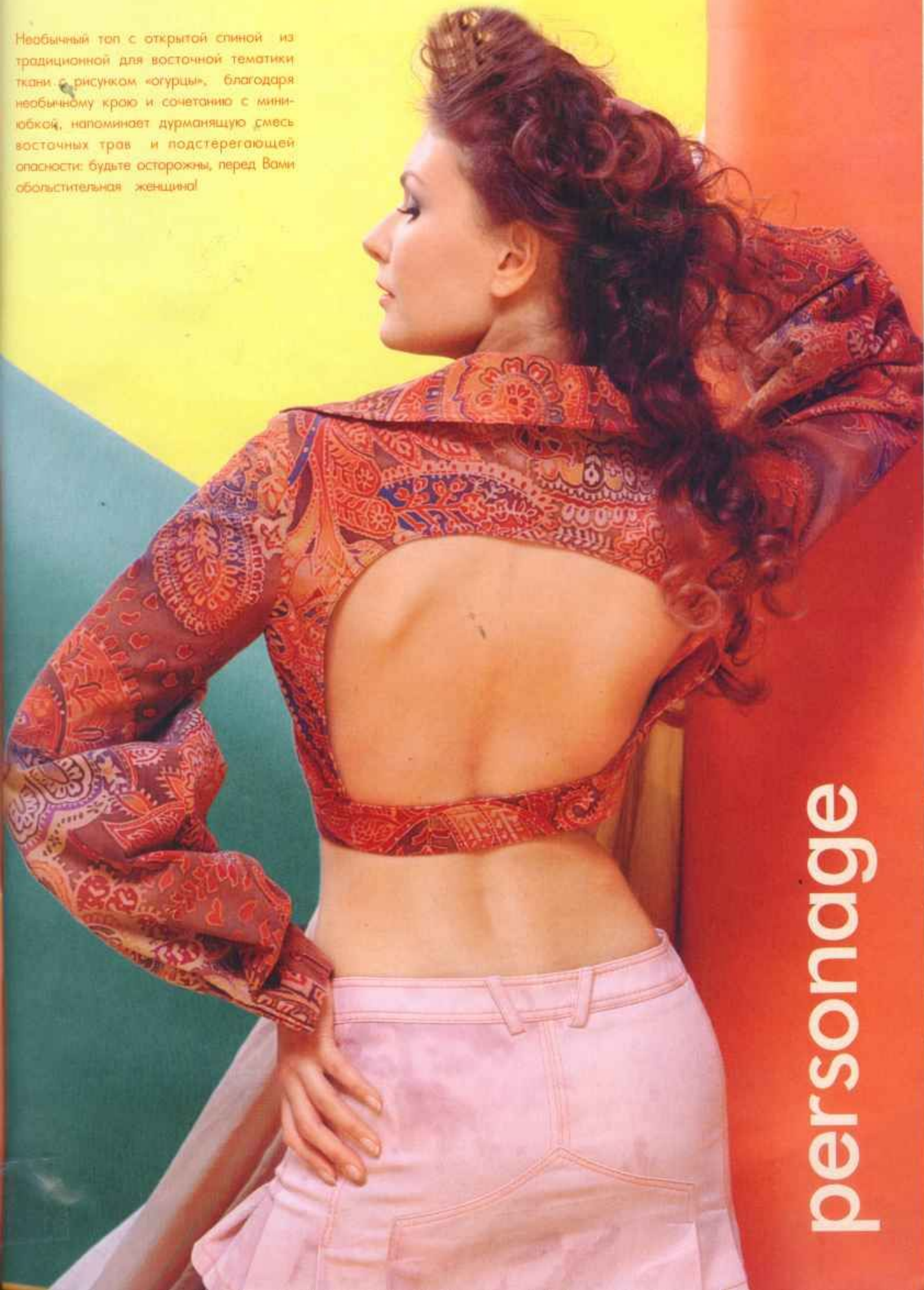
жакет
р. 44

5

юбка
р. 44

ФОТО: С. КОЗЛОВ, Т. ТАТЬЯНА - МАККОЛАМ

Необычный топ с открытой спиной из традиционной для восточной тематики ткани с рисунком «огурцы»: благодаря необычному крою и сочетанию с мини-юбкой, напоминает дурманящую смесь восточных трав и подстерегающей опасности: будьте осторожны, перед Вами обольстительная женщина!



personage



6

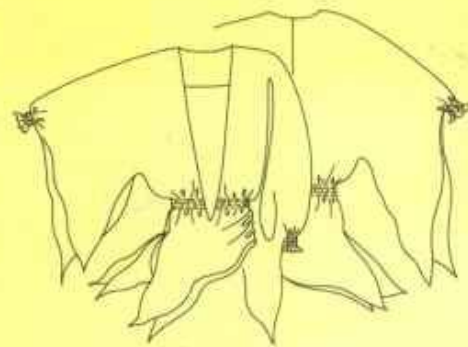
блуза
р. 44

7

брюки
р. 44

В полуденный зной хочется носить только летящие шифоны, колышущиеся от любого дуновения ветерка. Объемные, загадочные силуэты необычных форм, насыщенные, меняющие краски рисунков, принты и ткани в восточном стиле - все это составляющие коллекции *Personage*, обладающей волшебной энергетикой Востока.

personage



8

платье
р. 44-48

07

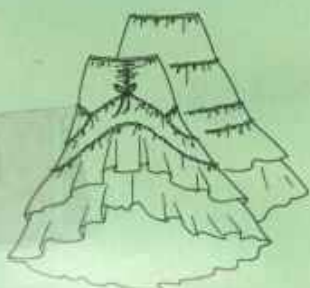


22

топ
р. 44

23

юбка
р. 44



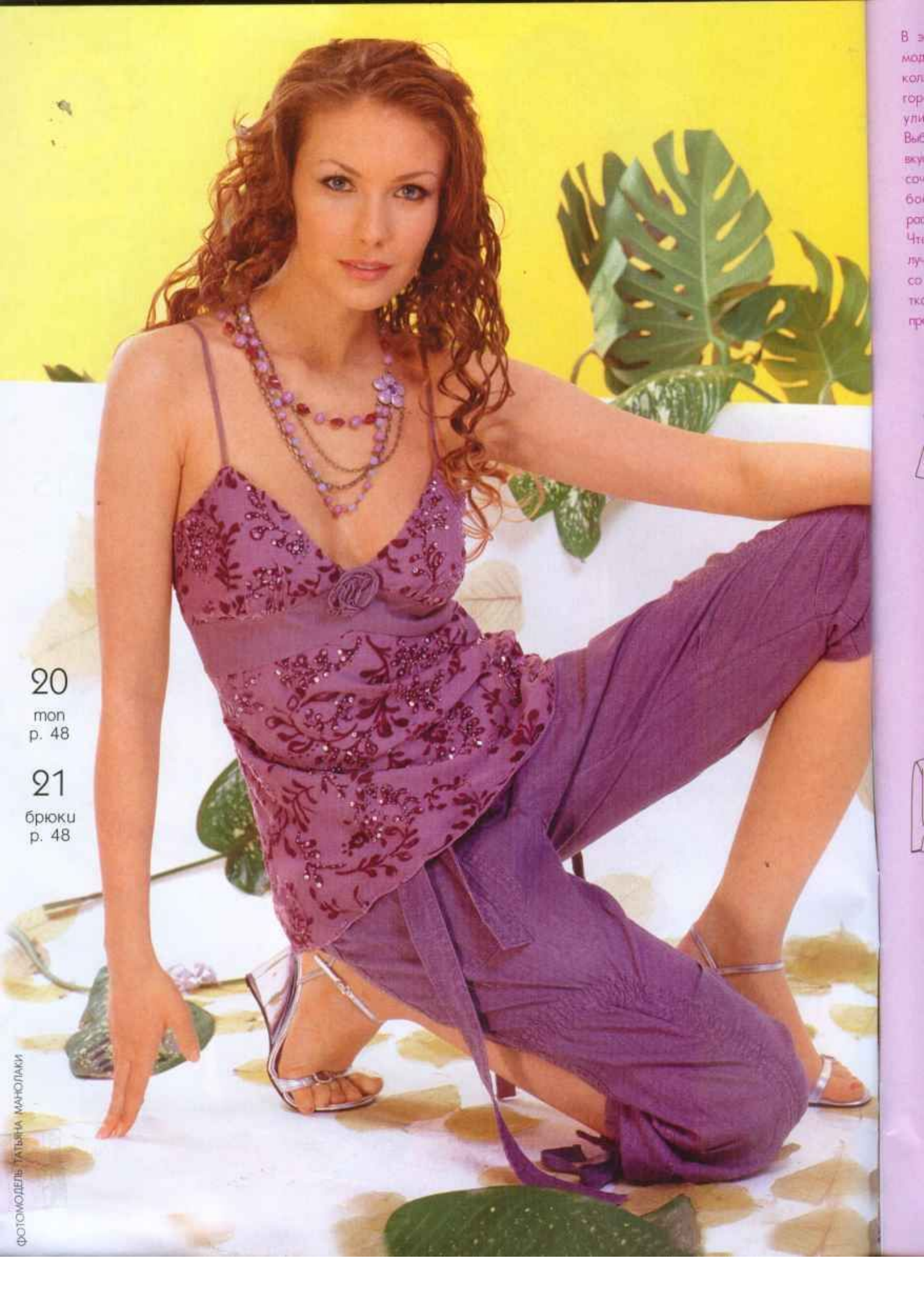


Философия марки «LO» - мода, это возможность быть собой. А простые и красивые вещи LO открывают безграничные возможности для моделирования собственного образа. Пышные юбки с необычными оборками, многослойный шифон, отделка бисером и пайетками - для жизнерадостных натур, которые привыкли быть красивыми в любую погоду и не идут на компромиссы.

LO



15
мон
р. 46



20

топ
р. 48

21

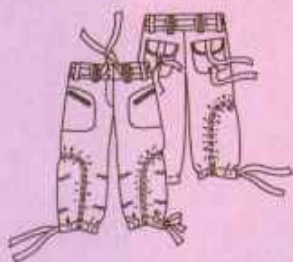
брюки
р. 48

ФОТОМОДЕЛЬ: ТАТЬЯНА МАНЮЛАКИ

В э
мод
кол
гор
ули
Выб
вкус
соч
бол
р
Чт
лу
со
тк
пр



В этом сезоне практически все модельеры, представлявшие летние коллекции на подиумах предложили горожанкам смело шествовать по улицам в шортах и бермудах. Выбирайте ту длину, которая вам по вкусу - и смело в бой. Излюбленное сочетание смелых модниц - легкие босоножки на танкетке и яркие расшитые пайетками и бисером топы. Чтобы не обжечь плечи первыми лучами солнца комбинируйте бриджи со свободными блузами из легких тканей с декоративной отделкой - просто и со вкусом!



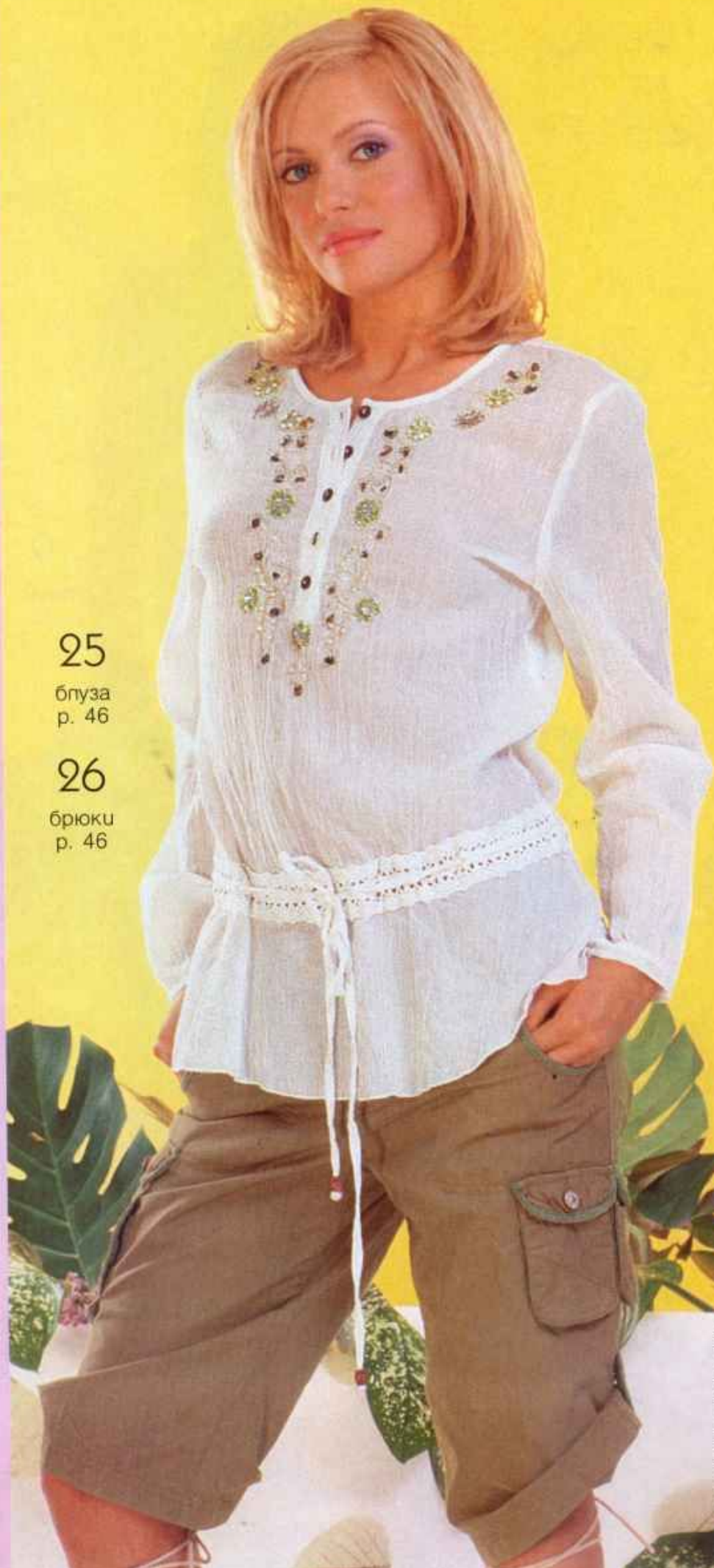
LO
07

25

блуза
р. 46

26

брюки
р. 46





19

платье
р. 46

Летние платья из прозрачного шифона подчеркнут образ романтической барышни и добавят вам хорошего настроения. Нежные цветы, умелая легкая драпировка и неравный край подола создают впечатление особой хрупкости и трепетности всего облика. Всем окружающим мужчинам захочется сделать так, чтобы цветы распускались не только на ткани, но и у вас в руках.

LO



1
платье
р. 48



2

блуза
р. 48

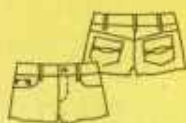
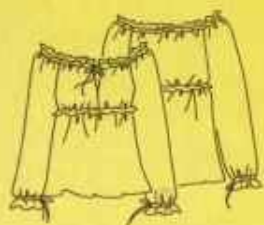
3

шорты
р. 48

Для с
модни
лагав
модел
невсо
ярком
принт
рука
разв
собра
созда
пропо
будет
сочет
ными
длин
юбка
Так ж
прим
боле
вари
блуз
рука
собра
одна
маж
мод
до к

ФОТОМОДЕЛЬ: ТАТЬЯНА МАМОЛАКИ

смельца, активных
 ниц мы пред-
 дем эффектную
 модель блузки из
 комого шифона с
 ими цветочными
 нтами. Пышные
 вава и декольти-
 рный ворот блузы,
 ранный на шнурок
 аст правильные
 порции фигуры, и
 дет прекрасно
 етаться с краше-
 ми шортами или
 индвой мини-
 кой.
 же рекомендуем
 мерить на себя и
 ее укороченный
 анит такой же
 узы - те же пышные
 вава и ворот,
 ранный на ленту.
 коко ее уже
 можно сочетать и с
 кой длинной юбки
 колена.



07



16

блуза
р. 46

17

юбка
р. 46

ФОТОМОДЕЛЬ: ЭЛЬВИРА ГЕРЦ

ОЛГА БРОВКИНА



ИЛЬЯ МАКАРОВ



IGLA



Russian Fashion Week - одно из самых ярких событий светской жизни всей страны. На подиумах дважды в год традиционно представляются свои коллекции наиболее интересные российские дизайнеры и гости из различных стран. Наша редакция на протяжении всего года будет знакомить вас с самыми интересными коллекциями российских модельеров, многие из которых вы сможете повторить, воспользовавшись нашими рекомендациями. Наступает лето - а значит к нам придет настоящая женщина - в летних воздушных платьях, юбках с воланами и стильных купальниках!

R / F / W

ОЛГА БРОВКИНА



РУСТАМ ИСХАКОВ



РУСТАМ ИСХАКОВ



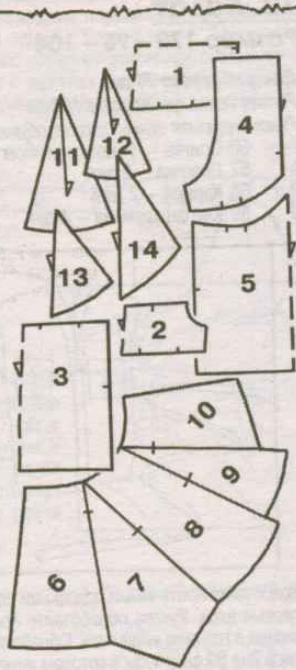
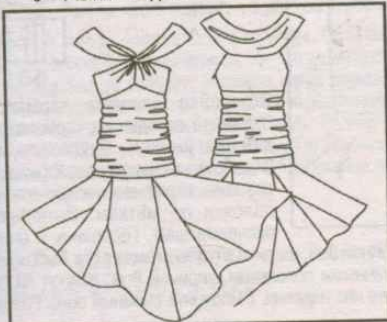
I СТОРОНА

1. Платье

Размер 170 - 96 - 104

Длина по спинке 95 см.
Расход ткани при ширине 150 см - 3 м 60 см.
Рекомендуемая ткань: шелк.

- А 1 Верхняя часть спинки - 2 дет. со сгибами
- З 2 Средняя часть спинки - 1 дет. со сгибом
- Е 3 Нижняя часть спинки - 1 дет. со сгибом
- Г 4 Верхняя часть переда - 4 дет.
- Б 5 Перед - 1 дет. со сгибом
- Е 6 1 клин - 2 дет.



- К 7 2 клин - 2 дет.
- Б 8 3 клин - 2 дет.
- Д 9 4 клин - 2 дет.
- И 10 5 клин - 2 дет.
- З 11 1 вставка - 2 дет.
- Д 12 2 вставка - 2 дет.
- В 13 3 вставка - 2 дет.
- Б 14 4 вставка - 2 дет.

Верхнюю часть спинки соедините со средней частью спинки по меткам. Соедините среднюю часть спинки с нижней частью спинки. Стачайте верхние части платья по среднему шву до метки. Верхнюю часть переда соедините с основной деталью переда. Обтачайте верхние детали платья и среднюю часть спинки нижним слоем. Переплетите свободные концы верхних частей переда, стачайте верхние детали спинки и переда по плечевым швам. Выполните сборку по боковым срезам деталей переда и спинки до 28 см. Стачайте боковые швы, в левом боковом шве обработайте застежку на молнии до метки. Переднее и заднее полотнище юбки платья состоят из 5 клиньев каждое. Между 1 и 2 клином втачайте 1 вставку; между 2 и 3 клином втачайте 2 вставку; между 3 и 4 клином втачайте 3 вставку; между 4 и 5 клином втачайте 4 вставку. Стачайте клинья между собой, выполните боковые швы, подшейте низ платья двойным подгибочным швом.

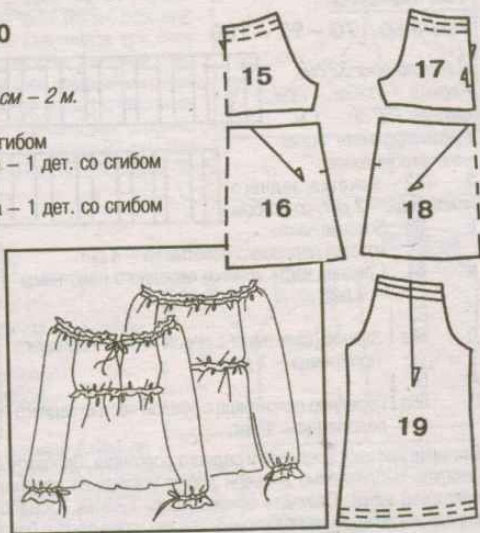
2. Блуза

Размер 170 - 96 - 100

Длина по спинке 64 см.
Расход ткани при ширине 150 см - 2 м.
Рекомендуемая ткань: шелк.

- Б 15 Спинка - 1 дет. со сгибом
- В 16 Нижняя часть спинки - 1 дет. со сгибом
- А 17 Перед - 2 дет.
- Г 18 Нижняя часть переда - 1 дет. со сгибом
- Е 19 Рукав - 2 дет.

Стачайте детали переда по среднему шву до метки, обработайте разрез. Рукава втачайте в открытые проймы. На расстоянии 2 см от края обработайте кулиску шириной 1,2 см. Выполните сборку по верхним срезам нижних деталей спинки и переда. Перед и спинку блузы соедините с нижними частями, одновременно втачивая оборку шириной 2 см. По низу рукавов на расстоянии 2 см от края обработайте кулиску шириной 1,2 см. Стачайте боковые швы и нижние швы рукавов. Вставьте тесьму по горловине и по низу рукавов, выполните сборку. Подшейте низ изделия и низ рукавов.



3. Шорты

Размер 170 - 96 - 100

Длина по боковому шву 22 см.
Расход ткани при ширине 150 см - 70 см.
Рекомендуемая ткань: джинсовая, стрейч.

- И 20 Пояс задней половинки - 1 дет. со сгибом
- З 21 Кокетка задней половинки - 2 дет.
- Б 22 Задняя половинка - 2 дет.
- В 23 Карман - 2 дет.
- И 24 Пояс передней половинки - 2 дет.
- Б 25 Бочок, цельнокроеный с мешковиной кармана - 2 дет.
- А 26 Передняя половинка - 2 дет.



На передние половинки брюк настрочите отделку, выполненную из тонкой набивной ткани. На передних половинках обработайте боковые карманы. Обтачайте верхние срезы накладных

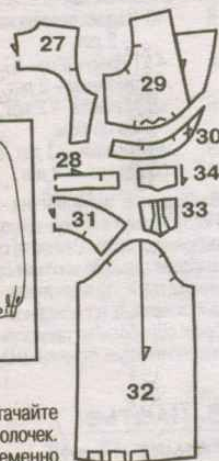
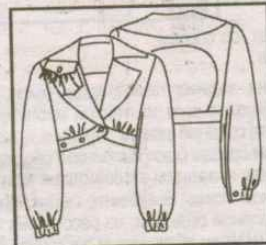
карманов цельнокроеными обтачками. Накладные карманы отстрочите по данному на лекалах рисунку. Настрочите накладные карманы на задние половинки брюк по меткам. Кокетки задних половинок брюк соедините с основными деталями. Стачайте средние швы на передних и задних половинках брюк. В среднем шве передних половинок обработайте застежку на молнии. Выполните боковые и шаговые швы. Верхний срез брюк обработайте поясом. Закрепите шлевки.

4. Жакет

Размер 164 - 88 - 92

Длина по спинке 37 см.
Расход ткани при ширине 150 см - 1 м 20 см.
Рекомендуемая ткань: вельвет.

- Г 27 Спинка - 1 дет. со сгибом
- Г 28 Пояс спинки - 2 дет. со сгибом
- Д 29 Полочка - 2 дет.
- З 30 Пояс полочки - 2 дет.
- К 31 Воротник - 2 дет. со сгибом
- В 32 Рукав - 2 дет.
- К 33 Карман правого лацкана - 1 дет.
- И 34 Клапан кармана - 2 дет.



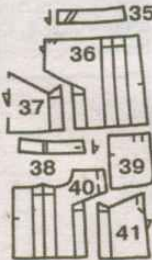
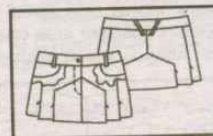
Обтачайте срезы выреза спинки подкройной обтачкой. Стачайте плечевые швы жакета. Выполните сборку по нижним срезам полочек. Верхний воротник обтачайте нижним воротником, одновременно втачивая обработанный клапан кармана с правой стороны. Воротник втачайте в горловину. Борта обработайте подбортами. На правый лацкан настрочите подготовленный накладной карман по меткам. Стачайте боковые швы изделия. Выполните подоготовленный накладной карман по меткам. Стачайте боковые швы изделия. Выполните нижние швы рукавов. Подшейте низ рукавов, заложите по 3 складки по нижнему срезу рукавов. Выполните строчку на расстоянии 4 см от края, вставьте резиновую тесьму. Рукава втачайте в проймы. Верхний пояс обтачайте нижним поясом и соедините его с жакетом. Выполните петлю, пришейте пуговицы.

5. Юбка

Размер 164 - 88 - 92

Длина по боковому шву 29 см.
Расход ткани при ширине 150 см - 60 см.
Рекомендуемая ткань: джинсовая, стрейч.

- Б 35 Пояс заднего полотнища - 1 дет. со сгибом
- А 36 Заднее полотнище - 2 дет.
- Д 37 Средняя часть заднего полотнища - 1 дет. со сгибом
- З 38 Пояс переднего полотнища - 2 дет.
- И 39 Бочок, цельнокроеный с мешковиной кармана - 2 дет.
- К 40 Переднее полотнище - 2 дет.
- В 41 Средняя часть переднего полотнища - 2 дет.



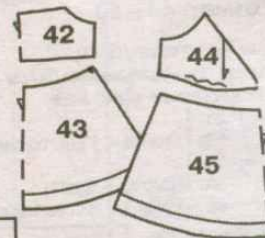
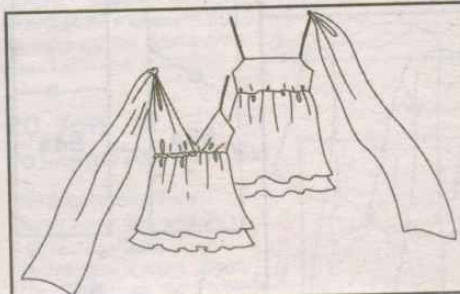
Стачайте средние швы заднего и переднего полотнищ. Соедините средние части юбки с основными деталями. В среднем шве переднего полотнища обработайте застежку на молнии. На детали передних полотнищ настрочите декоративную отделку, выполненную из тонкой набивной ткани. Заложите складки по меткам, закрепите их. На деталях переднего полотнища обработайте боковые карманы. Стачайте боковые швы. Верхний срез юбки обработайте поясом. Закрепите шлевки по меткам. Размер шлевок: 2 шлевки 5 x 1 см и 2 шлевки 6 x 1 см в готовом виде. Подшейте низ изделия.

6. Топ

Размер 170 - 88 - 96

Длина по спинке 50 см.
Расход ткани при ширине 90 см - 2 м 50 см.
Рекомендуемая ткань: шифон.

- К 42 Спинка - 2 дет. со сгибом
- З 43 Нижняя часть спинки - 2 дет. со сгибом
- Е 44 Перед - 2 дет. со сгибом
- В 45 Нижняя часть переда - 2 дет. со сгибом



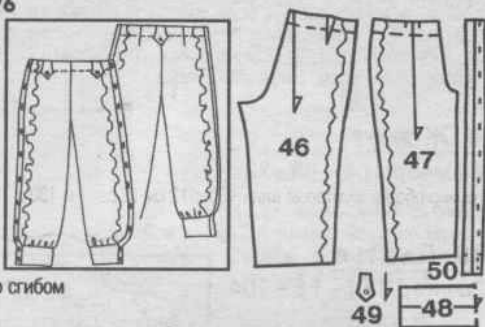
На лекалах нижних деталей топа дана линия низа верхнего слоя. Выполните боковые швы верха и низа топа. Закрепите обработанные бретели по меткам. Размер одной бретели 20 x 1 см в готовом виде. Верхние срезы спинки и переда обтачайте нижним слоем. Соедините детали спинки и переда с нижними частями изделия, втачайте резиновую тесьму и выполните сборку. С правой стороны от бокового шва до середины переда закрепите обработанный шарф. Размер шарфа 130 x 32 см. Свободный конец шарфа закрепите на правой бретели. Срезы шарфа и низ топа обработайте плотной зигзагообразной строчкой.

Не забудьте выкроить припуски на швы и подгибку!

7. Брюки

Размер 170 - 88 - 96

- Длина по боковому шву 82 см.
Расход ткани при ширине 150 см - 1 м.
Рекомендуемая ткань: хлопчатобумажная.
- К 46 Задняя половинка - 2 дет.
 - Г 47 Передняя половинка - 2 дет.
 - Б 48 Манжета - 2 дет. со сгибом
 - 3 49 Шлевка - 3 дет. со сгибом
 - 3 50 Планка - 4 дет.



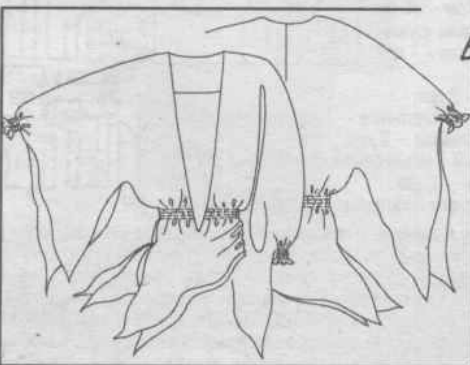
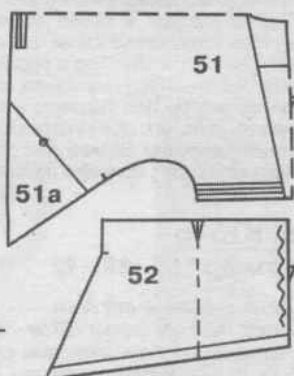
Выполните выточки на задних половинках брюк. Настрочите отделку, выполненную из тонкой набивной ткани, на передние и задние половинки брюк. Стачайте средние швы на передних и задних половинках брюк. Выполните шаговые швы. По нижним срезам брюк выполните сборку и соедините их с обработанными манжетами. К передним и задним половинкам притачайте обработанные планки, выполненные из основной ткани. Выполните петли, пришейте пуговицы. Верхний срез брюк обработайте подкройной обтачкой, на расстоянии 4 см от верхнего края проложите закрепляющую строчку. Шлевки обтачайте и закрепите по меткам.

8. Платье

Размер 44 - 48

- Длина по спинке 75 см.
Расход ткани при ширине 90 см - 2 м 80 см.
Рекомендуемая ткань: шифон.
- 3 51 Спинка и перед - 4 дет.
 - Б 51a Нижняя часть спинки и переда - 4 дет.

На детали кроя спинки дана линия горловины переда и линия кроя вставки переда, нижний конец вставки смотрите на нижней детали. На детали кроя нижней части спинки и переда дана линия низа верхнего слоя. Стачайте средний шов спинки. Выполните плечевые швы. Стачайте верхние и



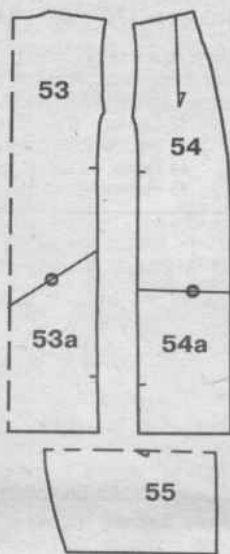
нижние части платья. Нижняя часть двойная. Между метками стачайте боковые швы. По левому боковому шву нижней части выполните сборку до 20 см. Втачайте вставку переда из гипюра. Выполните резиновые строчки по меткам. На рукавах сборка до 12 см, на талии - до 65 - 70 см. Все срезы обработайте двойным подгибочным швом.

9. Халат

Размер 44 - 50

- Длина по спинке 150 см.
Расход ткани при ширине 150 см - 2 м 20 см.
Рекомендуемая ткань: шелк.
- Б 53 Спинка - 1 дет. со сгибом
 - Б 54 Полочка - 2 дет.
 - И 55 Рукав - 2 дет. со сгибом

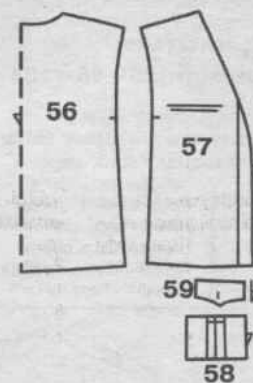
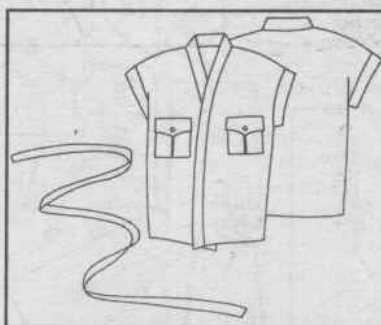
Выполните плечевые швы. Борта обработайте двойным подгибочным швом. Выполните боковые швы и нижние швы рукавов. Рукава втачайте в проймы. Подшейте низ рукавов и низ изделия двойным подгибочным швом.



10. Халат

Размер 170 - 96 - 104

- Длина по спинке 74 см.
Расход ткани при ширине 150 см - 1 м 20 см.
Рекомендуемая ткань: хлопчатобумажная.
- Г 56 Спинка - 1 дет. со сгибом
 - А 57 Полочка - 2 дет.
 - В 58 Карман - 2 дет.
 - 3 59 Клапан кармана - 4 дет.



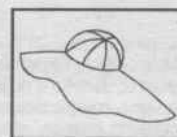
Обтачайте клапаны карманов. Заложите складки на карманах по данным линиям, заутюжьте их. Обработанные накладные карманы и клапаны карманов настрочите на полочки по меткам. Выполните плечевые швы. Горловину и борта обработайте притачными полосками шириной 8 см, ширина в готовом виде 4 см. Выполните боковые швы. Рукава обработайте притачными полосками шириной 8 см, длиной 46 см, ширина в готовом виде 4 см. Обработайте низ изделия. Выполните съемный пояс. Размер пояса 2 м 80 см x 4 см в готовом виде.

обработайте притачными полосками шириной 8 см, ширина в готовом виде 4 см. Выполните боковые швы. Рукава обработайте притачными полосками шириной 8 см, длиной 46 см, ширина в готовом виде 4 см. Обработайте низ изделия. Выполните съемный пояс. Размер пояса 2 м 80 см x 4 см в готовом виде.

11. Шляпа

Размер 58

- Расход ткани при ширине 150 см - 65 см.
Рекомендуемая ткань: хлопчатобумажная.
- И 60 Поля - 2 дет.
 - К 61 Клин тульи - 6 дет.

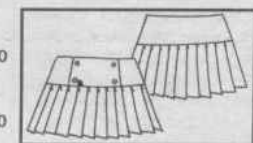


Стачайте клинья верхней части головного убора между собой. Поля шляпы стачайте, сложив их лицевыми сторонами внутрь. Выверните поля на лицевую сторону, расправьте и отутюжьте край шляпы. Выполните отделочные строчки, начиная на расстоянии 1,5 см от края. Соедините поля с верхней частью шляпы. Закрепите внутренний шов, заутюжьте его в сторону тульи.

12. Юбка

Размер 170 - 92 - 100

- Длина по боку 32 см.
Расход ткани при ширине 150 см - 1 м.
Рекомендуемая ткань: хлопчатобумажная.
- З 62 Кокетка заднего полотнища - 2 дет. со сгибом
 - Е 63 Боковая часть кокетки переднего полотнища - 4 дет.
 - К 64 Средняя часть кокетки переднего полотнища - 2 дет.
 - Г 65 Заднее полотнище с левой частью переднего полотнища - 1 дет.
 - Д 65a Переднее полотнище с правой частью заднего полотнища - 1 дет.



Стачайте детали переднего и заднего полотнищ. Заложите складки по линиям, данным на лекалах. Направление долевой линии указано на средних линиях переднего и заднего полотнищ юбки. Стачайте боковые швы кокеток. Обработайте среднюю часть кокетки переднего полотнища по боковым срезам, соедините с боковыми частями кокеток. Кокетки соедините с передними и задними полотнищами. Обработайте борта передних полотнищ. Выполните потайную застежку на кнопках. Верхний срез кокеток обработайте нижним слоем кокетки. Пришейте пуговицы. Подшейте низ изделия.

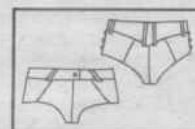
Стачайте детали переднего и заднего полотнищ. Заложите складки по линиям, данным на лекалах. Направление долевой линии указано на средних линиях переднего и заднего полотнищ юбки. Стачайте боковые швы кокеток. Обработайте среднюю часть кокетки переднего полотнища по боковым срезам, соедините с боковыми частями кокеток. Кокетки соедините с передними и задними полотнищами. Обработайте борта передних полотнищ. Выполните потайную застежку на кнопках. Верхний срез кокеток обработайте нижним слоем кокетки. Пришейте пуговицы. Подшейте низ изделия.

II СТОРОНА

13. Шорты

Размер 164 - 92 - 100

- Длина по боковому шву 14 см.
Расход ткани при ширине 150 см - 50 см.
Рекомендуемая ткань: хлопчатобумажная.
- А 1 Кокетка задней половинки - 1 дет. со сгибом
 - В 2 Задняя половинка - 2 дет.
 - Б 3 Боковая часть задней половинки - 2 дет.
 - К 4 Боковая часть передней половинки - 2 дет.
 - З 5 Передняя половинка - 2 дет.
 - И 6 Пояс передней половинки - 2 дет.



Выполните средний шов задних половинок шорт. Стачайте заднюю половинку с боковыми частями. Выполните средний шов передних половинок до

Не забудьте выкроить припуски на швы и подгибку!

меток, шве обработайте застежку на молнии. Стачайте передние половинки шорт с боковыми частями. Обтачайте отлетные концы передних половинок подкройными обтачками. Выполните боковые швы верхних и нижних частей шорт. Закрепите обработанные шлевки по меткам. Обработанный пояс передних половинок соедините с передом шорт, кокетку задней половинки соедините с задними половинками. Закрепите отлетные концы передних половинок пуговицами, пришивая их в указанных местах.

14. Купальник

Размер 170 – 92 – 100

Расход ткани при ширине 150 см – 60 см.
Рекомендуемая ткань: трикотажное полотно.

- Г 7 Перед лифа – 2 дет.
- Б 8 Спинка лифа – 2 дет.
- В 9 Передняя часть плавков – 1 дет. со сгибом
- К 10 Задняя часть плавков – 1 дет. со сгибом

Стачайте детали лифа по боковым швам. Обтачайте срезы лифа и свободные концы завязок. По среднему срезу переда лифа выполните кулиску, вставьте шнур длиной 7 см, к которому прикрепляется шарф из отделочной ткани и верхняя деталь, которая держит лиф. Размер верхней детали 8 x 55 см в готовом виде. Стачайте боковые стороны плавков. Выполните нижний шов. Обработайте все срезы плавков трикотажными швами.

15. Блуза

Размер 170 – 92 – 100

Длина по спинке 35 см.
Расход ткани при ширине 1 м 50 см – 1 м 40 см.
Рекомендуемая ткань: шелк.

- Г 11 Спинка – 1 дет. со сгибом
- Д 12 Нижняя часть спинки – 1 дет. со сгибом
- К 13 Перед – 2 дет.
- К 14 Вставка переда – 1 дет. со сгибом
- И 15 Средняя часть переда – 1 дет. со сгибом
- А 16 Нижняя часть переда – 2 дет.
- В 17 Нижний слой нижней части переда – 1 дет.

На детали нижней части переда дана линия низа верхнего слоя, выполненного из основной ткани. Перед соедините со вставкой переда, которая выполнена из отделочной ткани, расшита бисером, листиками из перламутра, деревянными шариками и декоративными камнями. Швы обработайте кружевной тесьмой. Выполните сборку по нижним срезам переда между метками. Перед соедините со средней частью переда. Выполните боковые швы верхней части блузы. Верхнюю часть выполните на подкладке. Соедините три слоя переда по боковым швам, стачайте боковые швы нижней части блузы. Выполните шов соединения верха и низа изделия. Соедините метки на детали кроя спинки и по этим линиям выполните 7 резиновых строчек, которые выполнят сборку по спинке до 20 см. Все нижние срезы обработайте двойным подгибочным швом.

16. Блуза

Размер 170 – 92 – 100

Длина по спинке 50 см.
Расход ткани при ширине 1 м 50 см – 1 м 40 см.

- Рекомендуемая ткань: шелк.
- Д 18 Спинка – 1 дет. со сгибом
 - И 19 Перед – 1 дет. со сгибом
 - И 20 Рукав – 2 дет.

Стачайте рукава с передом и спинкой блузы по швам проймы. Обработайте кулиски, настрачивая полоски ткани с изнаночной стороны по данным на лекалах линиям. Верхний срез горловины обработайте двойным подгибочным швом. Выполните нижние швы рукавов и боковые швы блузы. На расстоянии 7 см от обработанного края рукава выполните резиновые строчки. Нижний срез блузы обработайте швом в подгибку с закрытым срезом, вставьте резиновую тесьму, выполните сборку по низу блузы. Вставьте шелковую тесьму в два ряда кулисок по горловине изделия.

17. Юбка

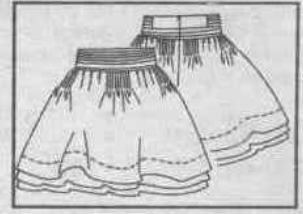
Размер 170 – 92 – 100

Длина по боковому шву 45 см.
Расход ткани при ширине 150 см – 1 м 30 см.

- Рекомендуемая ткань: хлопчатобумажная.
- З 21 Средняя часть пояса заднего полотнища – 2 дет.
 - К 22 Пояс переднего и заднего полотнища – 1 дет. со сгибом
 - Е 23 Заднее и переднее полотнища – 2 дет. и 1 дет. со сгибом

Выкроите 2 детали заднего полотнища и 1 деталь переднего полотнища со сгибом. На деталях юбки заложите складки по данным на лекалах линиям и выполните защипы.

Стачайте средний шов заднего полотнища до метки. Стачайте боковые стороны юбки. На детали пояса выполните защипы и заложите складки, соедините пояс со средними частями пояса. Юбку соедините с обработанным поясом. В среднем шве заднего полотнища обработайте застежку на молнии. Верхний срез юбки обработайте подкройной обтачкой. Подшейте низ юбки, ширина подгибки 6 см. Юбку выполните на подкладке. Длина подкладки по боковому шву 33 см. К нижней юбке притачайте две оборки, выполненные из отделочной ткани. Размер оборок в готовом виде 130 x 12 см (2 дет.) и 130 x 14 см (2 дет.).

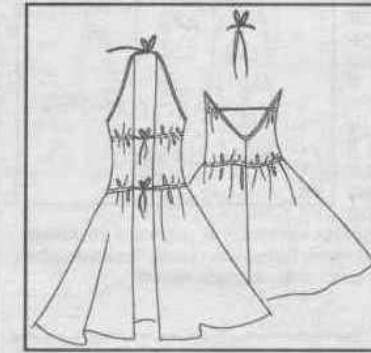


18. Платье

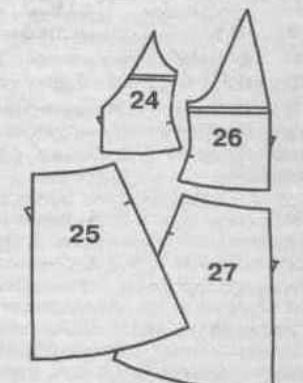
Размер 164 – 96 – 104

Длина по спинке 74 см.
Расход ткани при ширине 1 м 20 см – 2 м 10 см.

- Рекомендуемая ткань: шелк.
- К 24 Спинка – 2 дет.
 - И 25 Нижняя часть спинки – 2 дет.
 - Д 26 Перед – 2 дет.
 - Г 27 Нижняя часть переда – 2 дет.



переходящей в завязки. Закрепите тесьму на спинке платья, вставьте тесьму в кулиску под грудью длиной 1 м 20 см и по бедрам – длиной 1 м 50 см.



Выполните средние швы на деталях спинки. Стачайте спинку и деталь переда с нижними частями, выполните кулиску вдоль шва стачивания. Стачайте боковые швы изделия. Выполните кулиску по линии в области груди, данной на детали переда. Обработайте открытые срезы платья двойным подгибочным швом. Верхние срезы обработайте обтачкой,

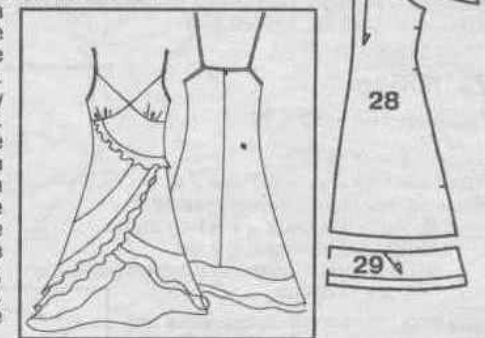
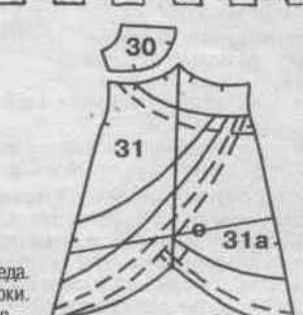
19. Платье

Размер 170 – 92 – 100

Длина по спинке 93 см.
Расход ткани при ширине 1 м 50 см – 3 м.

- Рекомендуемая ткань: шелк.
- И 28 Спинка – 2 дет.
 - Д 29 Оборка спинки – 2 дет. со сгибом
 - В 30 Верхняя часть переда – 2 дет.
 - А 31
 - Б 31а Перед – 1 дет.

На лекале переда указаны линии кроя деталей переда. В швы стачивания деталей переда вставьте оборки. Ширина оборок дана на лекалах: сплошная линия – верхний срез оборок, а нижний срез указан в виде прерывистой линии. Стачайте средний шов спинки платья. Выполните сборку по нижнему срезу верхней части переда. Детали переда соедините между собой. Верхний срез переда обтачайте нижним слоем. Выполните боковые швы изделия. Обработайте проймы и верхний срез спинки косой бейкой, переходящей в лямки платья. По низу платья притачайте подготовленные оборки.

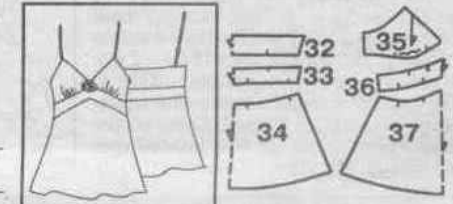


20. Топ

Размер 170 – 96 – 104

Длина по спинке 40 см.
Расход ткани при ширине 1 м 50 см – 70 см.

- Рекомендуемая ткань: шелк.
- Г 32 Верхняя часть спинки – 1 дет. со сгибом
 - К 33 Средняя часть спинки – 1 дет. со сгибом
 - А 34 Нижняя часть спинки – 1 дет. со сгибом
 - Е 35 Верхняя часть полочки – 2 дет.
 - В 36 Средняя часть полочки – 1 дет. со сгибом
 - Е 37 Нижняя часть полочки – 1 дет. со сгибом



Средние части блузы выполните из однотонной ткани. Стачайте детали спинки между собой по меткам. Выполните сборку по нижним срезам верхних частей полочки. Стачайте

детали полочек между собой по меткам. Выполните боковые швы, в левом боковом шве обработайте застежку на молнии. Верхние срезы обтачайте подкладкой блузы. Закрепите бретели длиной 40 см. Нижние срезы блузы обработайте на оверлоке. Выполните отделку бисером и блестками.

21. Брюки

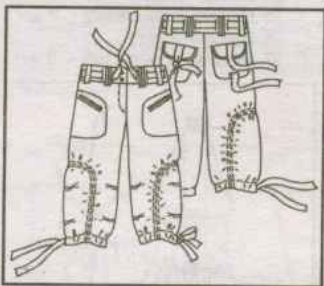
Размер 170 - 96 - 100

Длина по боковому шву 70 см.
Расход ткани при ширине 150 см - 1 м 10 см.
Рекомендуемая ткань: хлопчатобумажная.

В 38 Пояс задней половинки - 2 дет.
Е 39 Задняя половинка - 2 дет.
З 40 Пояс передней половинки - 2 дет.
Г 41 Передняя половинка - 2 дет.
А 42 Карман задней половинки - 2 дет.
Д 43 Клапан кармана - 4 дет.



На деталях накладных карманов по меткам обработайте входы карманов в рамку. На передние половинки брюк настрочите подготовленные накладные карманы двумя отделочными строчками. Выполните выточки по боковым и шаговым срезам. Обтачайте клапаны задних карманов. Обработайте верхние срезы задних накладных карманов. Настрочите клапаны и карманы на задние половинки брюк, одновременно закрепляя тесьму шириной 2,5 см. Стачайте средние швы на передних и задних половинках брюк. В среднем шве передних половинок обработайте застежку на молнии. Выполните боковые швы. По линиям, данным на лекалах, проложите 4 декоративные строчки и выполните небольшую сборку. Стачайте шаговые швы. На деталях пояса обработайте прорези для тесьмы. Верхний срез брюк соедините с обработанным поясом. Шлевки обтачайте и закрепите по меткам. Верхний срез пояса обработайте подкройной обтачкой. По нижним срезам брюк выполните подгибку с закрытым срезом на расстоянии 4 см от края, вставьте тесьму.

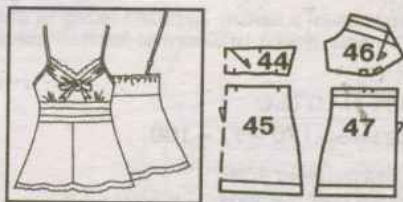


22. Топ

Размер 168 - 88 - 96

Длина по спинке 42 см.
Расход ткани при ширине 1 м 50 см - 70 см.
Рекомендуемая ткань: шелк.

Б 44 Верхняя часть спинки - 1 дет. со сгибом
Б 45 Нижняя часть спинки - 1 дет. со сгибом
З 46 Верхняя часть переда - 2 дет.
Б 47 Нижняя часть переда - 2 дет.



Стачайте средние швы переда. К верхнему срезу переда притачайте полосу из отделочной ткани, шириной 3,5 см. На полоске заложите две складки и выполните отделку кружевом. Соедините верхние и нижние детали переда и спинки. На шов стачивания переда настрочите шелковую ленту (шириной 2 см) и кружевную тесьму с двух сторон (шириной 3 см). Выполните боковые швы, в левом боковом шве обработайте застежку на молнии. Верхний срез блузы обтачайте подкладкой. Проймы обработайте косой бейкой, переходящей в бретели. По верхнему краю спинки вставьте резиновую тесьму. Нижний срез блузы обработайте кружевом, шириной 3 см.

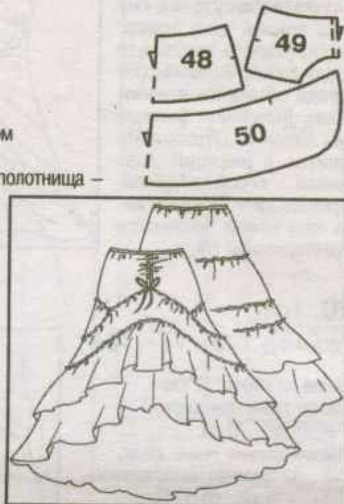
23. Юбка

Размер 168 - 88 - 96

Длина по боку 88 см.
Расход ткани при ширине 150 см - 3 м.
Рекомендуемая ткань: хлопчатобумажная.

И 48 Заднее полотнище - 1 дет. со сгибом
Е 49 Переднее полотнище - 2 дет.
А 50 Средняя часть переднего и заднего полотнища - 1 дет. со сгибом

Выполните средний шов переда, вдоль шва выполните кулиски, вставьте тесьму. Стачайте боковые швы переднего и заднего полотнищ. Притачайте среднюю часть юбки. Выполните сборку по верхнему срезу первой оборки, на расстоянии 0,5 см от края, размер первой оборки 130 x 9 см - 2 дет. Притачайте вторую оборку, размер которой 180 x 18 см - 2 дет, выполните сборку. Третья оборка - 220 x 34 см, выполните сборку и притачайте одновременно со второй оборкой. Срезы оборок предварительно обработайте. Верхний срез юбки обработайте и вставьте резиновую тесьму.



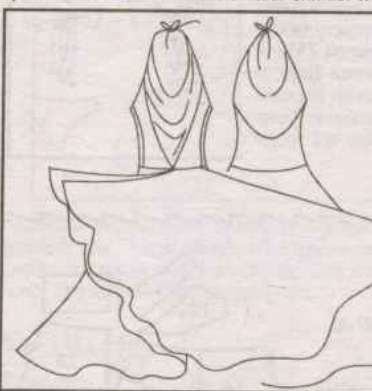
24. Платье

Размер 170 - 92 - 100

Длина по боковому шву 130 см.
Расход ткани при ширине 1 м 50 см - 5 м.
Рекомендуемая ткань: шелк.

В 51 Спинка - 1 дет. со сгибом
Е 52 Боковая часть переда - 2 дет.
Г 53 Средняя часть переда - 2 дет.
И 54 Перед - 1 дет. со сгибом
А 55
К 55а
А 55б

Переднее и заднее полотнище - 2 дет. со сгибом



Соедините лекала спинки и переда по боковым швам, выровняйте срезы, излишки срежьте. Стачайте боковые швы спинки и

переда. Обработайте верхние срезы пройм и горловины двойным подгибочным швом. Стачайте боковые швы юбки платья. Верхнюю часть платья соедините с нижней частью. Подшейте низ платья двойным подгибочным швом.

III СТОРОНА

25. Блуза

Размер 170 - 92 - 100

Длина по спинке 68 см.
Расход ткани при ширине 1 м 50 см - 1 м 50 см.
Рекомендуемая ткань: хлопчатобумажная.

И 1 Спинка - 1 дет. со сгибом
Б 2 Нижняя часть спинки - 1 дет. со сгибом
К 3 Перед - 1 дет. со сгибом
Е 4 Нижняя часть переда - 1 дет. со сгибом
А 5 Планка - 2 дет. со сгибом
З 6 Рукав - 2 дет.



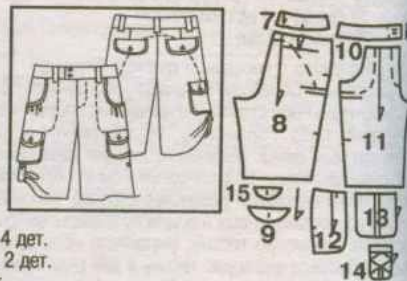
Притачайте обработанные планки, выполните застежку. Стачайте плечевые швы блузы. Горловину обработайте отделочным кантом. Выполните боковые швы верхних и нижних частей блузы. Втачайте кружевную полосу шириной 5 см между верхними и нижними частями блузы. Выполните нижние швы рукавов. Рукава втачайте в проймы. Низ рукавов обработайте кантом. Вставьте тесьму в отверстия кружевной полосы, выполните сборку. Подшейте низ блузы двойным подгибочным швом. Выполните петли, пришейте пуговицы. Выполните вышивку золотой нитью, бусинами, бисером, декоративными пуговицами и камушками.

26. Брюки

Размер 170 - 92 - 100

Длина по боковому шву 58 см.
Расход ткани при ширине 150 см - 1 м 10 см.
Рекомендуемая ткань: хлопчатобумажная.

К 7 Пояс задней половинки - 2 дет.
Д 8 Задняя половинка - 2 дет.
З 9 Клапан задней половинки - 4 дет.
И 10 Пояс передней половинки - 2 дет.
К 11 Передняя половинка - 2 дет.
Б 12 Бочок, цельнокроеный с мешковиной кармана - 2 дет.
В 13 Карман двойной - 1 дет.
К 14 Карман левый - 1 дет.
В 15 Клапан кармана - 3 дет.



На передних половинках брюк обработайте боковые карманы, мешковиной карманов притачайте к передним половинкам. Обтачайте верхние срезы накладных карманов цельнокроеными обтачками. Накладные карманы отстрочите по данному на лекалах рисунку. Притачайте полоски ткани, шириной 3 см, для создания объема карманов. Обтачайте клапаны карманов. Выполните выточки на задних половинках брюк. Настрочите два обработанных клапана на задние половинки по меткам. Стачайте средние швы на передних и задних половинках брюк. В среднем шве передних половинок обработайте застежку на молнии. Выполните декоративные строчки по данным на лекалах линиям. Стачайте боковые и шаговые швы. Настрочите обработанные карманы на детали брюк: двойной карман - на правый боковой шов по меткам, левый - на переднюю половинку брюк, около бокового шва. Верхний срез брюк обработайте поясом. Закрепите шлевки. Подшейте низ изделия и закрепите пят.

Чтобы избежать усадки изделий из х/б ткани, перед раскроем х/б ткань обязательно надо выстирать.

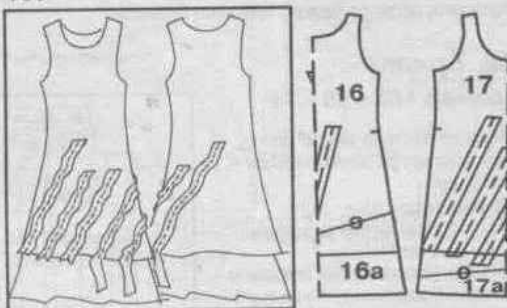
27. Платье

Размер 170 - 92 - 100

Длина по спинке 100 см.
Расход ткани при ширине
1 м 50 см - 2 м 30 см.
Рекомендуемая ткань:
шелк.

- | | | | |
|---|-----|--|------------------|
| Г | 16 | | Спинка - |
| А | 16а | | 2 дет. со сгибом |
| К | 17 | | Перед - |
| В | 17а | | 2 дет. со сгибом |

На выкройке дана линия низа верхнего слоя платья. По данным на декалах линиям настроите на верхнее платье отделочные косые полоски ткани шириной 5 см, строчки притачивания проходят по середине полоски, три полоски выступают за край верхнего платья. Стачайте плечевые швы верхнего и нижнего платьев. Обтачайте горловину верхнего платья слесом. Выполните боковые швы верхнего и нижнего платьев. Обработайте проймы изделия. Низ изделия обработайте двойным подгибочным швом.



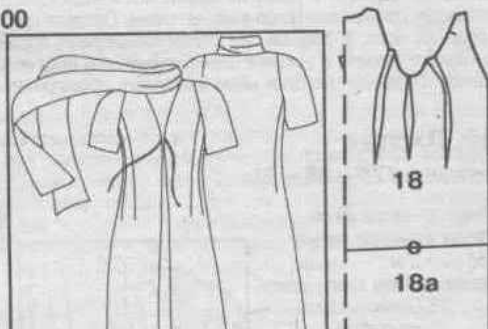
28. Пеньюар

Размер 170 - 92 - 100

Длина по спинке 120 см.
Расход ткани при ширине
1 м 50 см - 1 м 70 см.
Рекомендуемая ткань:
шифон.

- | | | | |
|---|-----|--|--------------------|
| И | 18 | | Основная деталь |
| З | 18а | | - 1 дет. со сгибом |
| А | 19 | | Локтевая часть |
| | | | рукава - 2 дет. |
| И | 20 | | Передняя часть |
| | | | рукава - 2 дет. |

Выполните вытачки на детали изделия. Стачайте нижние швы рукавов. Соедините основную деталь с передними и локтевыми частями рукавов. Стачайте плечевые швы и верхние швы рукавов. Обработайте срезы воротника - шарфа, втачайте воротник в горловину спинки, оставляя свободными концы шарфа. Размер воротника переходящего в шарф 150 x 40 см в готовом виде. Обработайте борта, низ рукавов и низ изделия двойным подгибочным швом.



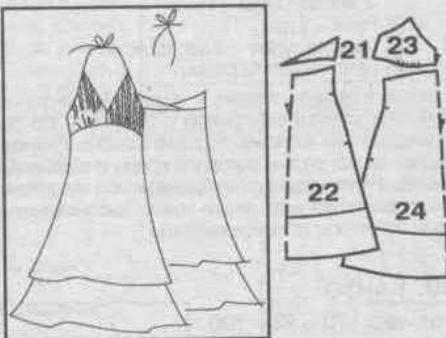
29. Платье

Размер 170 - 88 - 96

Длина по спинке 73 см.
Расход ткани при ширине
1 м 50 см - 1 м 60 см.
Рекомендуемая ткань:
шелк.

- | | | | |
|---|----|--|------------------------|
| А | 21 | | Верхняя часть спинки - |
| | | | 2 дет. |
| В | 22 | | Нижняя часть спинки - |
| | | | 2 дет. со сгибом |
| Б | 23 | | Верхняя часть переда - |
| | | | 2 дет. |
| Б | 24 | | Нижняя часть переда - |
| | | | 2 дет. со сгибом |

На деталях края нижних деталей переда и спинки дана линия низа верхнего слоя юбки платья. Стачайте средний шов переда верхней части. Настроите 11 отделочных косых полосок ткани на верхнюю деталь переда. Выполните сборку по нижнему срезу и соедините верхние и нижние части платья. Выполните боковые швы, в левом боковом шве обработайте застежку на молнии. Верхние срезы платья обтачайте нижним слесом. Закрепите завязки. Нижние срезы обработайте двойным подгибочным швом.



30. Пальто

Размер 170 - 88 - 96

Длина по спинке 97 см.
Расход ткани при ширине
1 м 50 см - 2 м 20 см.
Рекомендуемая ткань:
шелк.

- | | | | |
|---|-----|--|-------------------|
| Е | 25 | | Спинка - 1 дет. |
| А | 25а | | со сгибом |
| Д | 26 | | Полочка - 2 дет. |
| З | 26а | | со сгибом |
| Д | 27 | | Воротник - 2 дет. |
| | | | со сгибом |
| Б | 28 | | Рукав - 2 дет. |

Выполните вытачки на деталях полочек. Стачайте плечевые швы. Верхний воротник обтачайте нижним воротником. Воротник втачайте в горловину. Борта обработайте подбортами. Стачайте боковые



швы изделия. Выполните нижние швы рукавов. Рукава втачайте в проймы. Подшейте низ рукавов и низ изделия. Обработайте пояс, размер пояса 150 x 10 см, ширина в готовом виде 5 см. Выполните петли, пришейте пуговицы.

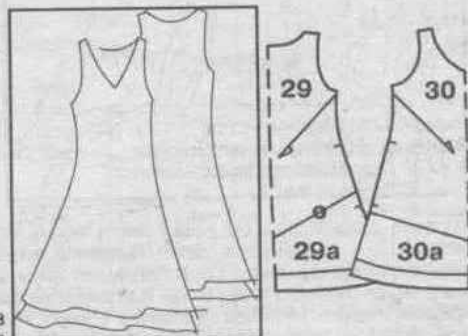
31. Платье

Размер 164 - 96 - 104

Длина по спинке 94 см.
Расход ткани при ширине
1 м 10 см - 4 м 50 см.
Рекомендуемая ткань:
шелк.

- | | | | |
|---|-----|--|-----------------|
| В | 29 | | Спинка - 2 дет. |
| З | 29а | | со сгибом |
| К | 30 | | Перед - 2 дет. |
| Е | 30а | | со сгибом |

На выкройке дана линия низа верхнего слоя платья. Стачайте плечевые швы верхнего и нижнего платьев. Обтачайте горловину верхнего платья нижним слесом. Выполните боковые швы верхнего и нижнего изделий. Обработайте проймы изделия. Низ изделия обработайте двойным подгибочным швом.



32. Пальто

Размер 164 - 96 - 104

Длина по спинке 103 см.
Расход ткани при ширине 1 м 50 см - 2 м 60 см.
Рекомендуемая ткань:
плотный шелк.

- | | | | |
|---|----|--|--|
| Б | 31 | | Спинка - 1 дет. со сгибом |
| А | 32 | | Боковая часть спинки - 2 дет. |
| В | 33 | | Полочка - 2 дет. |
| З | 34 | | Локтевая часть рукава - 2 дет. |
| К | 35 | | Передняя часть рукава - 2 дет. |
| И | 36 | | Воротник - 2 дет. со сгибом |
| А | 37 | | Нижняя часть спинки - 1 дет. со сгибом |



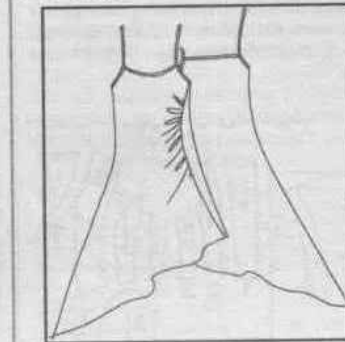
Выполните вытачки на деталях полочек. На полочках по меткам обработайте прорезные карманы с листочкой. Выполните рельефы на спинке. Верхний срез нижней детали спинки обработайте цельнокроеной подгибкой. На нижней части спинки выполните сборку и настроите подготовленную нижнюю деталь на деталь спинки, отступая на 4 см от края. Соедините основные детали изделия с передними и локтевыми частями рукавов. Стачайте плечевые швы и верхние швы рукавов. Верхний воротник обтачайте нижним воротником. Воротник втачайте в горловину. Обработайте борта подбортами.

Выполните потайную застежку на кнопках. Стачайте боковые швы и нижние швы рукавов. На рукавах закрепите шлевки рукавов для пат. Размер одной паты 45 x 3,5 см в готовом виде. Низ рукавов и низ изделия обработайте швом в подгибку, предварительно обметав срезы.

33. Платье

Размер 170 - 92 - 100

Длина по спинке 80 см.
Расход ткани при ширине 1 м 10 см - 1 м 30 см.
Рекомендуемая ткань:
трикотажное полотно.



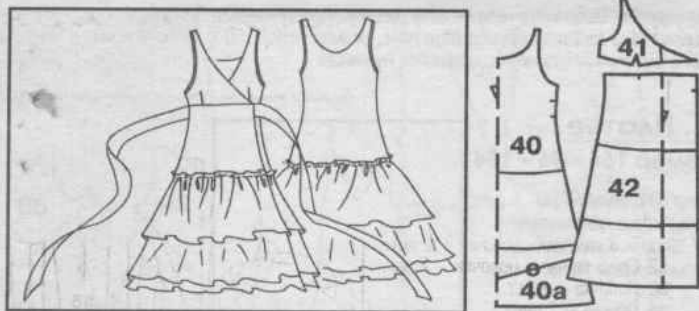
Верхние срезы платья обтачайте косыми бежками, переходящими в бретели. Низ изделия обработайте двойным подгибочным швом.

34. Платье

Размер 170 - 88 - 96

Длина по спинке 94 см.
Расход ткани при ширине 1 м 10 см - 1 м 40 см.
Рекомендуемая ткань:
шелк.

- | | | | |
|---|-----|--|-------------------------------|
| А | 40 | | Спинка - 1 дет. со сгибом |
| З | 40а | | Верхняя часть переда - 4 дет. |
| З | 41 | | Нижняя часть переда - 2 дет. |
| И | 42 | | со сгибом |



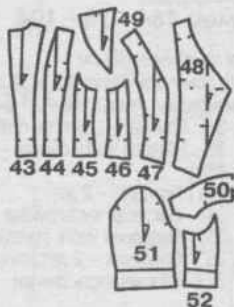
Выполните лекала переда: для этого к лекалу нижней части переда от средней линии отложите 12 см по всей длине (запах). Выполните выточки на верхних частях переда. Стачайте плечевые швы платья. Обтачайте верхние срезы переда и спинки нижним слоем. Детали переда соедините между собой. Выполните боковые швы, в правом боковом шве обработайте прорезь по меткам. Притачайте 1 оборку, предварительно выполнив сборку по обработанному верхнему срезу. Размер 1 оборки 72 x 33 см, собрать до 48 см (3 дет.). Размер 2 оборки – 90 x 19 см, собрать до 60 см (3 дет.). Притачайте обработанные детали пояса по меткам к бортам переда. Размер 1 детали пояса – 1 м 50 см x 6 см в готовом виде. Обработайте борта переда платья швом в подгибку с закрытым срезом.

35. Жакет

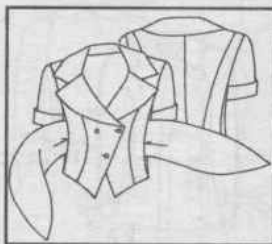
Размер 170 – 96 – 104

Длина по спинке 48 см.
Расход ткани при ширине 1 м 50 см – 1 м 50 см.

- Рекомендуемая ткань: тафта.
- И 43 Спинка – 2 дет.
 - Г 44 Средняя часть спинки – 2 дет.
 - З 45 Боковая часть спинки – 2 дет.
 - А 46 Боковая часть полочки – 2 дет.
 - Е 47 Средняя часть полочки – 2 дет.
 - А 48 Полочка – 2 дет.
 - Е 49 Лацкан – 2 дет.
 - В 50 Воротник – 2 дет. со сгибом
 - Д 51 Верхняя часть рукава – 2 дет.
 - К 52 Нижняя часть рукава – 2 дет.



Выполните рельефы полочек и спинки. Стачайте средний шов спинки. Выполните плечевые швы. Лацканы притачайте к полочкам и соедините с нижним воротником. Верхний воротник обтачайте нижним воротником. Борта обработайте подбортами. Выполните боковые швы, одновременно втачивая обработанные детали пояса. Стачайте локтевые и передние швы рукавов. Обтачайте цельнокроенные манжеты рукавов. Рукава втачайте в проймы. Низ жакета обработайте подкройными обтачками. Выполните петли по меткам, пришейте пуговицы.

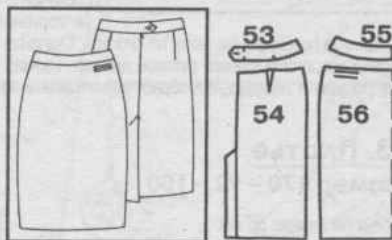


36. Юбка

Размер 170 – 96 – 104

Длина по боковому шву 69 см.
Расход ткани при ширине 150 см – 90 см.

- Рекомендуемая ткань: тафта.
- К 53 Пояс заднего полотнища – 4 дет.
 - Д 54 Заднее полотнище – 2 дет.
 - Б 55 Пояс переднего полотнища – 2 дет. со сгибом
 - В 56 Переднее полотнище – 1 дет. со сгибом



Выполните выточки на деталях заднего полотнища. Стачайте средний шов заднего полотнища, в шве обработайте шлицу и застежку на молнии по меткам. На детали переднего полотнища обработайте прорезной карман в рамку. Стачайте боковые швы. Верхний срез юбки обработайте поясом. Подшейте низ изделия.

IV СТОРОНА

37. Жакет

Размер 164 – 88 – 96

Длина по спинке 43 см.
Расход ткани при ширине 1 м 50 см – 1 м 50 см.

- Рекомендуемая ткань: тафта.
- Д 1 Спинка – 2 дет.
 - И 2 Средняя часть спинки – 2 дет.
 - З 3 Боковая часть спинки – 2 дет.
 - И 4 Боковая часть полочки – 2 дет.
 - К 5 Средняя часть полочки – 2 дет.
 - Д 6 Полочка – 2 дет.
 - Б 7 Лацкан – 2 дет.
 - Г 8 Воротник – 2 дет. со сгибом
 - В 9 Верхняя часть рукава – 2 дет.
 - Б 10 Нижняя часть рукава – 2 дет.
 - Е 11 Манжета – 4 дет.



Выполните рельефы полочек и спинки. Стачайте средний шов спинки. Выполните плечевые швы. Лацканы притачайте к полочкам и соедините с нижним воротником. Верхний воротник

обтачайте нижним воротником. Борта обработайте подбортами. Выполните боковые швы. Стачайте локтевые и передние швы рукавов. Рукава соедините с обработанными манжетами. Рукава втачайте в проймы. Низ жакета обработайте подкройными обтачками. Выполните петли по меткам, пришейте пуговицы.

38. Брюки

Размер 164 – 88 – 96

Длина по боковому шву 98 см.
Расход ткани при ширине 150 см – 1 м 20 см.

- Рекомендуемая ткань: тафта.
- Б 12 Пояс задней половинки – 4 дет.
 - Б 13 Кокетка задней половинки – 2 дет.
 - Г 14 Задняя половинка – 2 дет.
 - В 15 Пояс передней половинки – 4 дет.
 - Г 16 Передняя половинка – 2 дет.
 - Д 17 Бочок, цельнокроенный с мешковиной кармана – 2 дет.



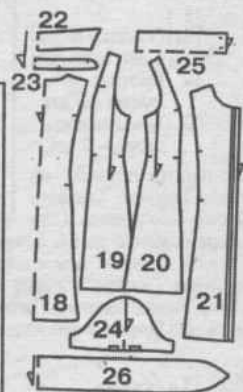
На передних половинках брюк обработайте боковые карманы и на правой передней половинке брюк обработайте прорезной карман в рамку. Выполните прорезные карманы в рамку на задних половинках брюк по меткам. Кокетки задних половинок соедините с основными деталями. Стачайте средние швы передних и задних половинок брюк. В среднем шве передних половинок обработайте застежку на молнии. Выполните боковые и шаговые швы. Верхний срез брюк обработайте поясом. Закрепите шлевки. Подшейте низ брюк швом в подгибку, предварительно обметав срезы.

39. Платье

Размер 170 – 88 – 96

Длина по спинке 90 см.
Расход ткани при ширине 150 см – 2 м.

- Рекомендуемая ткань: шелк.
- К 18 Спинка – 1 дет. со сгибом
 - Д 19 Боковая часть спинки – 2 дет.
 - В 20 Боковая часть полочки – 2 дет.
 - А 21 Полочка с планкой – 2 дет.
 - К 22 Воротник – 2 дет. со сгибом
 - Г 23 Стойка воротника – 2 дет. со сгибом
 - И 24 Рукав – 2 дет.
 - И 25 Манжета рукава – 2 дет. со сгибом
 - В 26 Пояс – 2 дет. со сгибом



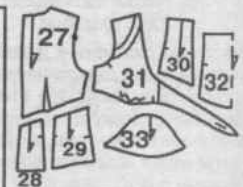
Выполните рельефы полочек и спинки. Выполните плечевые швы. Верхний воротник обтачайте нижним воротником и соедините его со стойками. Борта обработайте цельнокроеными планками. Воротник втачайте в горловину. Выполните боковые швы. По нижним срезам рукавов выполните сборку и обработайте разрезы. Стачайте нижние швы рукавов. Рукава соедините с обработанными манжетами и втачайте в проймы. Подшейте низ изделия. Обтачайте детали пояса. Пояс выполните из отделочной ткани. Выполните петли по меткам, пришейте пуговицы.

40. Блуза

Размер 170 – 92 – 100

Длина по спинке 53 см.
Расход ткани при ширине 150 см – 90 см.

- Рекомендуемая ткань: хлопчатобумажная.
- Б 27 Спинка – 2 дет.
 - А 28 Нижняя часть спинки – 2 дет.
 - В 29 Боковая часть спинки – 2 дет.
 - З 30 Боковая часть переда – 2 дет.
 - И 31 Перед – 2 дет.
 - В 32 Нижняя часть переда – 1 дет. со сгибом
 - К 33 Рукав – 2 дет.



Выполните рельефы спинки. Стачайте средний шов спинки. Обтачайте срезы горловины и свободные концы деталей переда. Выполните плечевые швы. Настрочите кружевную отделку на деталях переда и по горловине спинки. Выполните сборку по нижним срезам деталей переда. Выполните рельефы переда, в швах от меток обработайте разрезы, настрочите кружевную отделку. Борта обработайте притачными планками. Выполните боковые швы и нижние швы рукавов. Рукава втачайте в проймы. Подшейте низ рукавов и низ изделия. В подгибку рукавов вставьте резиновую тесьму, выполните сборку.

41. Юбка

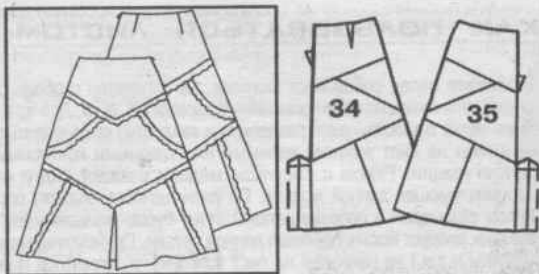
Размер 170 – 92 – 100

Длина по боковому шву 72 см.
Расход ткани при ширине 120 см – 1 м 80 см.

Рекомендуемая ткань: хлопчатобумажная.

- Е 34 Заднее полотнище – 1 дет. со сгибом
- И 35 Переднее полотнище – 1 дет. со сгибом

Выполните выточки на деталях юбки. Настрочите кружевную тесьму по данным на лекалах линиям. На нижних частях переднего и заднего полотнищ заложите встречные складки по данным линиям. Стачайте детали юбки и выполните боковые швы. В левом боковом шве обработайте застежку на молнии. Верхний срез юбки обработайте подкройной обтачкой. Низ юбки подшейте.



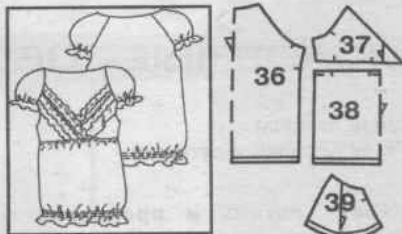
42. Блуза

Размер 170 - 96 - 104

Длина по спинке 56 см.
Расход ткани при ширине 150 см - 1 м.

Рекомендуемая ткань: хлопчатобумажная.

- Б 36 Спинка - 1 дет. со сгибом
- З 37 Верхняя часть переда - 2 дет.
- Е 38 Нижняя часть переда - 1 дет. со сгибом
- Е 39 Рукав - 2 дет.



Настрочите косые оборки, шириной 9 см в готовом виде, по краю горловины верхних частей переда. Предварительно на косые оборки настрочите кружевные полоски и декоративную тесьму. По краю горловины переда притачайте полоску ткани из сетки, сложенную вдвое, шириной 1,5 см в готовом виде. Стачайте верхнюю и нижнюю части переда, по шву закрепите резиновую тесьму. Перед и спинку соедините с рукавами. Выполните боковые швы. Проймы обработайте подкройными обтачками. К низу рукавов и низу блузы притачайте отделочные полоски, выполненные из ткани - сетки. По низу рукавов и низу блузы закрепите резиновую тесьму, выполните сборку.

43. Юбка

Размер 170 - 96 - 104

Длина по боковому шву 80 см.
Расход ткани при ширине 150 см - 1 м 50 см.

Рекомендуемая ткань: хлопчатобумажная.

- К 40 Заднее полотнище - 1 дет. со сгибом
- З 41 Переднее полотнище - 1 дет. со сгибом

Выполните выточки на детали заднего полотнища юбки. Стачайте боковые швы, в левом боковом шве обработайте застежку на молнии. Стачайте боковые швы оборок. Размеры оборок: 1 оборка 76 x 19 см - 2 дет., 2 оборка 90 x 10 см - 2 дет., 3 оборка 120 x 27 см 2 дет. Притачайте оборки к юбке, предварительно выполняя сборку по верхнему срезу. Швы стачивания отделайте кружевной тесьмой, шириной 2,5 см, 3 см, 3,5 см в готовом виде. Нижняя оборка также отделана кружевной тесьмой.



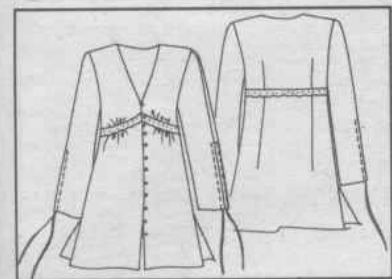
44. Блуза - туника.

Размер 170 - 96 - 104

Длина по спинке 75 см.
Расход ткани при ширине 1 м 50 см - 1 м 50 см.

Рекомендуемая ткань: хлопчатобумажная.

- И 42 Спинка - 1 дет. со сгибом
- В 43 Нижняя часть спинки - 1 дет. со сгибом
- К 44 Полочка - 2 дет.
- И 45 Нижняя часть полочки - 2 дет.
- Г 46 Локтевая часть рукава - 2 дет.
- Г 47 Передняя часть рукава - 2 дет.



Стачайте нижние швы рукавов и боковые швы блузы. В боковых швах обработайте разрезы по меткам. Подшейте низ рукавов и низ изделия. Пришейте пуговицы.

Выполните выточки на деталях спинки. Стачайте верхние и нижние детали блузы, одновременно втачивая в швы кружевную отделку. Выполните плечевые швы. Обтачайте срезы горловины и борта блузы, закрепите 12 руликовых петель по правому борту. Выполните верхние швы рукавов, вдоль швов обработайте кулиски до меток. Закрепите тесьму в верхней части кулисок. Рукава втачайте в проймы.

45. Жакет

Размер 170 - 92 - 100

Длина по спинке 49 см.
Расход ткани при ширине 1 м 50 см - 1 м 50 см.

Рекомендуемая ткань: хлопчатобумажная.

- Е 48 Спинка - 2 дет.
- Г 49 Средняя часть спинки - 2 дет.
- Б 50 Боковая часть спинки - 2 дет.
- А 51 Боковая часть полочки - 2 дет.
- З 52 Средняя часть полочки - 2 дет.
- К 53 Полочка - 2 дет.
- Е 54 Лацкан - 2 дет.
- А 55 Воротник - 2 дет. со сгибом
- Г 56 Верхняя часть рукава - 2 дет.
- В 57 Нижняя часть рукава - 2 дет.



Выполните рельефы полочек и спинки. Стачайте средний шов спинки. Выполните плечевые швы. Лацканы притачайте к полочкам и соедините с нижним воротником. Верхний воротник обтачайте нижним воротником. Борты обработайте подбортами. Выполните боковые швы. Стачайте локтевые швы рукавов, в швах обработайте шлицы. Выполните передние швы рукавов. Подшейте низ рукавов. Рукава втачайте в проймы. Низ жакета обработайте подкройными обтачками. Выполните петли. Пришейте пуговицы.

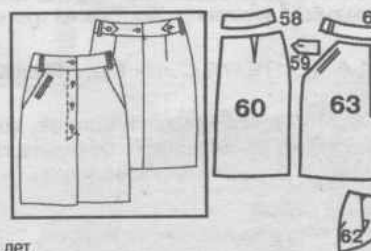
46. Юбка

Размер 164 - 92 - 100

Длина по боковому шву 52 см.
Расход ткани при ширине 150 см - 80 см.

Рекомендуемая ткань: хлопчатобумажная.

- Б 58 Пояс заднего полотнища - 2 дет.
- Г 59 Верхняя деталь пояса заднего полотнища - 4 дет.
- В 60 Заднее полотнище - 2 дет.
- А 61 Пояс переднего полотнища - 2 дет.
- В 62 Бочок, цельнокроеный с мешковиной кармана - 2 дет.
- В 63 Переднее полотнище - 2 дет.



Стачайте средний шов заднего полотнища, в шве обработайте застежку на молнии. На заднем полотнище юбки выполните выточки. На передних полотнищах обработайте боковые карманы и на правом переднем полотнище юбки обработайте прорезной карман в рамку. Борты обработайте цельнокроеной подгибкой. Стачайте боковые швы. Обтачайте верхние детали пояса. Стачайте детали пояса переднего и заднего полотнищ, одновременно втачивая верхние детали пояса заднего полотнища. Верхний срез юбки соедините с обработанным поясом. Закрепите шлевки по меткам. Размер одной шлевки 7 x 1 см в готовом виде. Низ изделия обработайте швом в подгибку, предварительно обметав срезы.

47. Брюки - капри.

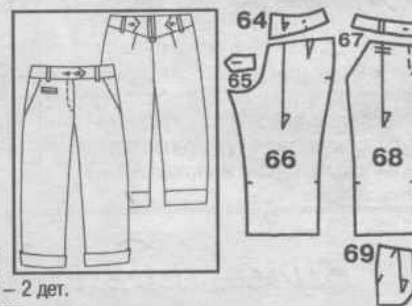
Размер 164 - 92 - 100

Длина по боковому шву 76 см.

Расход ткани при ширине 150 см - 1 м.

Рекомендуемая ткань: хлопчатобумажная.

- З 64 Кокетка задней половинки - 2 дет.
- Г 65 Верхняя деталь кокетки задней половинки - 4 дет.
- Е 66 Задняя половинка - 2 дет.
- К 67 Пояс передней половинки - 2 дет.
- Г 68 Передняя половинка - 2 дет.
- И 69 Бочек, цельнокроеный с мешковиной кармана - 2 дет.



На передних половинках брюк обработайте боковые карманы и на правой передней половинке брюк обработайте прорезной карман в рамку. Выполните выточки на задних половинках брюк. Кокетки задних половинок соедините с основными деталями. Верхний срез передних половинок брюк обработайте поясом. Стачайте средние швы передних и задних половинок брюк. В среднем шве передних половинок обработайте застежку на молнии. Выполните боковые и шаговые швы, одновременно втачивая обработанные верхние детали кокетки задних половинок брюк. Закрепите шлевки. Подшейте низ брюк швом в подгибку, предварительно обметав срезы, ширина подгибки 7 см. Выполните петли. Пришейте пуговицы.

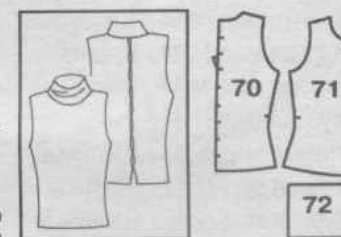
48. Блуза

Размер 170 - 88 - 96

Длина по спинке 54 см.
Расход ткани при ширине 150 см - 90 см.

Рекомендуемая ткань: трикотажное полотно.

- З 70 Спинка - 2 дет.
- А 71 Перед - 1 дет. со сгибом
- Е 72 Воротник - 1 дет. со сгибом



Обработайте срезы по середине спинки. По меткам выполните закрепки вдоль среднего шва спинки. Стачайте плечевые швы. Выполните средний шов воротника и втачайте воротник в горловину. Стачайте боковые швы. Проймы и низ блузы обработайте двойным подгибочным швом.

Не забудьте выкроить припуски на швы и подгибку!

49. Юбка

Размер 170 - 88 - 96

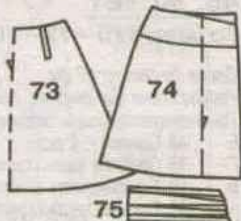
Длина бокового шву 90 см.
Расход ткани при ширине 150 см - 3 м.

Рекомендуемая ткань: шелк.

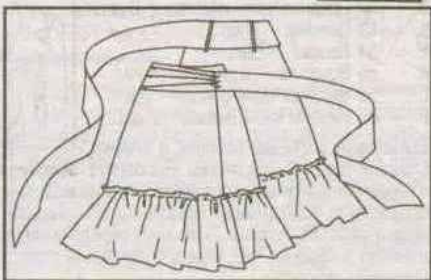
Г 73 Заднее полотнище - 1 дет. со сгибом.

Е 74 Переднее полотнище - 2 дет.

Д 75 Деталь пояса верхней детали правого переднего полотнища - 1 дет.



На детали пояса заложите складки по данным линиям. Стачайте правое переднее полотнище с подготовленной деталью пояса. Выполните боковые швы. На заднем полотнище юбки по меткам закрепите шлевки. Размер одной шлевки 15 x 1 см в готовом виде. Стачайте боковые стороны оборок. Размер одной оборки 150 x 30 см (4 дет). Срезы оборок обработайте, выполните сборку на расстоянии 2 см от верхнего края и настрочите оборку на основные детали. Обработайте отлетные детали пояса, размер которых 130 x 12 см в готовом виде (4 дет). Конец пояса втачайте в правый боковой шов. Открытые срезы передних полотнищ обработайте швом в подгибку с закрытым срезом. Верхний срез юбки обработайте подкройной обтачкой.



КАК ПЕРЕСНЯТЬ ВЫКРОЙКУ?

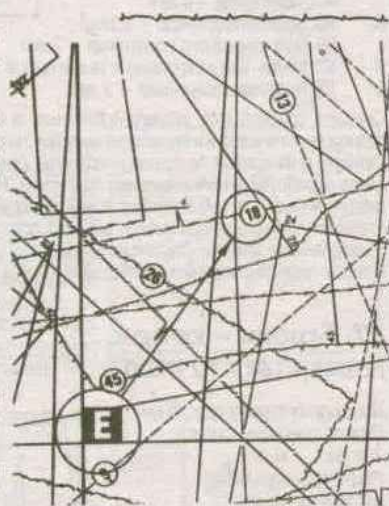
Лист выкройки накройте калькой, которую закрепите таким образом, чтобы она не смещалась. Обведите контур переснимаемой детали, отметив все условные обозначения.

ВНИМАНИЕ!
ВСЕ ДЕТАЛИ ВЫКРОЕК ДАНЫ БЕЗ ПРИПУСКОВ НА ШВЫ И ПОДГИБКУ!

Если в сопроводительном тексте к модели нет особых примечаний, рекомендуются следующие минимальные припуски на швы:

- для верхних вещей - 1 см;
- для легкого платья - 1,5 см;
- на подгибку низа - 3-5 см в зависимости от раскоса;
- на внутренние швы - 0,7 см.

В тех местах, где потребуются уточнения при примерке, увеличьте припуски на 2-3 см. На тканях с ворсом или крупным рисунком детали выкройки располагайте в одном направлении.



КАК ПОЛЬЗОВАТЬСЯ ЛИСТОМ ВЫКРОЕК?

Разложите перед собой лист выкроек. Он отпечатан с обеих сторон, каждая сторона обозначена соответственно римскими цифрами I, II, III, IV. Для того, чтобы детали выкройки было легко отыскать, лист разделен на квадраты, обозначенные буквами. Детали кроя нанесены на лист выкроек черными или красными контурными линиями различной конфигурации. Рядом с рисунком модели показан вид и цвет контурной линии, соответствующей данной модели. По уменьшенному чертежу определите номер детали. Рядом с номером в перечне деталей стоит буква, указывающая, в каком квадрате листа выкроек следует искать оригинал данной детали. Прямоугольные детали (пояса, манжеты, клапаны и т.п.) не нанесены на лист выкроек - в тексте под перечнем деталей даны их размеры. Если на подборт или обтачку не дается специальная выкройка, их выкраивают по основным деталям.

ПРИМЕРКА И ПОДГОНКА ПО ФИГУРЕ ОБЯЗАТЕЛЬНЫ!
СОБЛЮДАЙТЕ НАПРАВЛЕНИЕ ДОЛЕВОЙ НИТИ!

УСЛОВНЫЕ ОБОЗНАЧЕНИЯ:

- Знак оттяжки -
- Знак посадки и сутюжки -
- Место петель и прорезных карманов -
- Линия сгиба, складка, место накладного кармана, линия полузаноса -
- Средняя линия детали со сгибом -
- Место пуговиц и кнопок -
- Долевая нить -
- Контрольные метки, по которым совмещаются детали -
- Деталь, не уместившаяся на чертеже, продлить по направлению стрелок на величину, указанную в сантиметрах. Для проверки правильности построения детали выкройки на уменьшенном чертеже дана ширина детали по низу -
- Линии соединения частей больших и сложных деталей. Части детали выкройки имеют один и тот же номер с индексом "а", "б" и т. д. -

Купон заказа на журналы от редакции «Журнал мод»

УВАЖАЕМЫЕ ЧИТАТЕЛИ! Наши издания можно **ПОЛУЧАТЬ НАЛОЖЕННЫМ ПЛАТЕЖОМ В ФИРМЕ «ФОЛИКОМ»**

г. Санкт-Петербург, без предварительной оплаты. Ориентировочная цена на журналы от 25 до 110 + услуги почты по пересылке. Редакция оставляет за собой право изменять цену с учетом инфляции. Для этого заполните купон заказа и в конверте отошлите по адресу: 199053 г. Санкт-Петербург, Васильевский остров, 4-я линия, 13 фирма «Филиком», телефон фирмы (812) 32-37-004

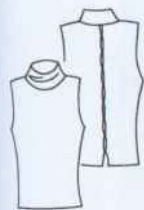
Фамилия, имя, отчество

Почтовый индекс, адрес

- Журнал мод №430 Рукоделие
- Журнал мод №431 Вязание на спицах
- Журнал мод №436 Для полных
- Журнал мод №441 Швейный
- Журнал мод №443 Вязание
- Журнал мод №445 Швейный
- Журнал мод №446 Рукоделие
- Журнал мод №447 Швейный
- Журнал мод №448 Вязание
- Журнал мод №451 Швейный
- Журнал мод №452 Вязание
- Журнал мод №453 Для всей семьи
- Журнал мод №454 Швейный

- Журнал мод №458 Для полных
- Журнал мод №459 Вязание
- Журнал мод №460 Швейный
- Журнал мод №462 Рукоделие
- Журнал мод №470 Шапочки (два журнала в одном)
- Журнал мод №473 Швейный
- Журнал мод №474 Шапочки
- Журнал мод №478 Рукоделие
- Журнал мод №479 Швейный
- Журнал мод №480 Рукоделие
- Журнал мод №481 Вязание
- Журнал мод №482 Швейный

Простой по форме топ, с интересным решением спинки прекрасно дополняет пышную, цыганскую юбку. Наряд можно дополнить пиджаком - и тогда вы будете смотреться вполне поделовому, если же расставить акценты с помощью эффектных аксессуаров - создается иное, праздничное настроение.



48

блуза
р. 44.

49

юбка
р. 44



ИЛЬЯ МАКАРОВ

для марки «KOKO-GEM»



35

жакет
р. 48

36

ю.бка
р. 48



Илья Макаров

для марки «КОКО-ГЕМ»

ФОТОМОДЕЛЬ ЮЛИЯ СВАТЧЕНКО

Для тех, кто вынужден проводить лето в офисе, Илья Макаров представляет несколько вариантов летних деловых костюмов. Здесь все зависит от цвета и фактуры ткани. Атласный эффект - более элегантный образ, это подчеркнет облегающая юбка-корандаш, очень актуальная на весенних подиумах. Брючный костюм нежного голубого цвета станет вашей палочкой-выручалочкой. Он очень практичный, и дополненный нарядными туфлями на каблучке и эффектным колье, поможет быстро перевоплотиться из обаятельной скромницы в нарядную и стильную даму.

37
жакет
р. 44

38
брюки
р. 44



Илья Макаров

для марки «КОКО-ГЕМ»

47

брюки
р. 46

Интересное решение - тот же пиджак, выполненный в красном цвете в сочетании с броскими аксессуарами и укороченной узкой юбкой на пуговицах, рождает ассоциации сильной, волевой бизнес-вумен. Она не побояется надеть в офис и бриджи, которые в сочетании с туфлями на высоком каблуке появились одновременно во многих летних коллекциях.



45

жакет
р. 46

46

юбка
р. 46





33

платье
р. 46

ФОТОМОДЕЛЬ ЮЛИЯ СВАЯЧЕНКО

Л
С
Н
О
Ж
И
П
В

Илья Макаров

для марки «KOKO-GEM»

Легкие летние платья, дополненные стильными аксессуарами, будут непременно востребованы в вашем гардеробе. Простое, элегантное, с абстрактными принтами, или женственное, с пышными оборками, и длинным поясом, в теплой пастельной гамме - выбрать вам и вашему настроению.



34

платье
р. 44

31

платье
р. 48

32

плащ
р. 48



Весна - время, посвященное богине Любви, и дизайнер Ольга Бровкина создает свой идеал современной красоты. Коллекция навеяна произведениями мастеров эпохи Возрождения. Мы представляем вам актуальные платья различного кроя. От современности здесь - высокотехнологичные ткани, модные силуэты, декор. От Возрождения - общее цветовое решение: сложные сочетания цветовых оттенков и разнообразных фактур - матовых, прозрачных, тяжелых, струящихся.

Ольга Бровкина



29

платье
р. 44

30

пальто
р. 44

ФОТОМОДЕЛЬ ПОЛИНА СИЛИНА





27

платье
р. 46

28

пеньюар
р. 46



Для тех, кто устал постоянно соответствовать бешеному ритму современной жизни, Ольга Бровкина предлагает вернуться к истокам, почувствовать себя прекрасными богинями. Именно в таких женщинах чувствуется природная сила созидания и вдохновения, она не требует специальных усилий - нужно только проявить свою женскую сущность. Простые по крою, но очень стильные и женственные платья - визитная карточка модного дизайнера.



Ольга Бровкина



39

платье
р. 44

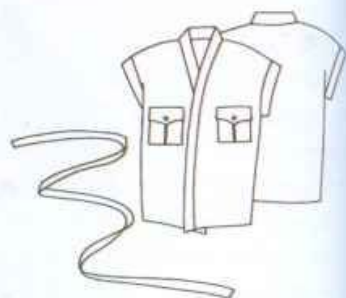


9

хапат
р. 44-50

14

купальник
р. 46



Пре
пля
дан
нер
Иль
мо
для
себ
зи
не
у о
том
Ле
ши
ным
ник
за
доб
заг
А
пла
пос
сра

Представляем вам первую пляжную коллекцию, созданную российским дизайнером.

Илья Макаров представил модели, предназначенные для стильных, уверенных в себе женщин, которые знают, что купальники - это не только пляж и бассейн у отеля, но и занятия спортом, и светские вечеринки. Легкий халат-парео из шифона послужит роскошным дополнением к купальнику в полуденный зной, он защитит нежные плечи и добавит образу чуточку загадочности.

А в коротком белом платье-халате вы сможете после пляжа отправиться сразу на обед.

Илья Макаров Ялья



10

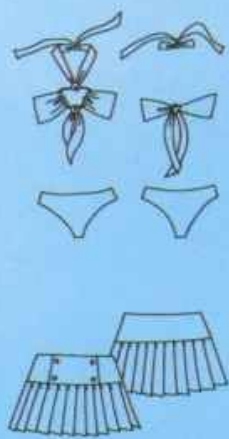
халат
р. 48

11

шляпа
р. 58

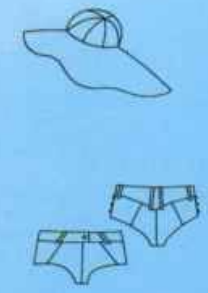
12

юбка
р. 46



Прекрасный выбор для любителей спортивных развлечений - загорать на теннисном корте или играть в волейбол на пляже. Для этого прекрасно подойдут комплекты из бикини и коротких шортиков, контрастной расцветки, великолепно подчеркивающей свежий загар и совершенство женского тела, призванные сделать активный отдых не только комфортным, но и безупречно модным.

и
ра
ль
го
из
гов,
ано
р и
ло,
дх
и



ФОТОМОДЕЛЬ ЭЛЬВИРА ГЕРЦ



13
шорты
р. 46

Илья Макаров



24

платье
р. 46

Beach party!

Настало время пляжных вечеринок! Мы представляем пляжную одежду для вечернего выхода. Как не парадоксально это звучит: купальники тоже могут быть вечерней одеждой, роскошной и стильной. Акцент ставится на фактуру материала, а также туфли и вечерние аксессуары, в которых не стыдно пойти на самую шикарную вечеринку на любом курорте мира.

18
платье
р. 48

