

# Wavedeck

Дизайнер: Kate Atherley - Knitty, Winter 2014

Источник: <http://www.knitty.com/ISSUEw14/PATTwavedeck/PATTwavedeck.php>

Перевод: <http://knitting-club.info/>

Ravelry: <http://www.ravelry.com/patterns/library/wavedeck>

Размер: 66 см x 132 см

Плотность вязания: 16 п x 22 р = 10 x 10 см

Вам потребуется: 460 м (2 мотка) пряжи YAKSI DK от Blue Moon Fiber Arts (60% шерсть, 20%шелк, 20% як, 229 м / 104 г), спицы 4.5 мм



*Эта полукруглая пи-шаль названа дизайнером в честь места в Торонто - Simcoe Wavedeck*

**ЦДУ:** 2 п снять вместе как при вязании 2 вместе лицевой, 1 лиц, перекинуть снятые петли над провязанной.

**М1:** прибавить 1 петлю из скрещенной протяжки между двумя соседними петлями с наклоном влево

Для увеличения размера шали провяжите еще несколько повторов каймы.

## Описание работы

### Ленточка платочной вязкой

Используя петельный метод, набрать 3 п.

Вязать 8 рядов - все лиц, для 4-х рубчиков.

Ряд 1 [ЛС]: 3 лиц, поднять и провязать лицевыми 4 п вдоль кромки, поднять и провязать лицевыми 3 п в наборный край. 10 п.

Ряды 2, 4, 6, 8, 10, 12, 14 [ИС]: 3 лиц, изн до последних 3-х п, 3 лиц.

Ряд 3 [ЛС]: 3 лиц, (накид, 1 лиц) 4 раза, накид, 3 лиц. 15 п.

Ряд 5 [ЛС]: вязать лиц.

Ряд 7 [ЛС]: 3 лиц, (накид, 1 лиц) 9 раз, накид, 3 лиц. 25 п.

Ряд 9 [ЛС]: вязать лиц.

Ряд 11 [ЛС]: 3 лиц, (накид, 2 вместе лиц) 10 раз, 2 лиц.

Ряд 13 [ЛС]: вязать лиц.

Ряд 15 [ЛС]: 3 лиц, (накид, 1 лиц) до последних 4-х п, накид, 2 вместе лиц, 2 лиц. 43 п.

Ряд 16 [ИС]: 3 лиц, изн до последних 3-х п, 3 лиц.

### Ярус 1

Ряд 1 [ЛС]: 3 лиц, выполнить схему ярус 1 на след. 37 п, 3 лиц.

Ряд 2 [ИС]: 3 лиц, выполнить схему ярус 1 на след. 37 п, 3 лиц.

Вязать как установилось до конца схемы ярус 1.

Ряд 15, прибавочный [ЛС]: 3 лиц, (накид, 1 лиц) до последних 3-х п, накид, 3 лиц. 81 п.

Ряд 16 [ИС]: 2 лиц, 2 вместе лиц, изн до последних 4-х п, 2 вместе лиц, 2 лиц. 79 п.

### Ярус 2

Ряд 1 [ЛС]: 3 лиц, выполнить схему ярус 2 на след. 73 п, 3 лиц.

Ряд 2 [ИС]: 3 лиц, выполнить схему ярус 2 на след. 73 п, 3 лиц.

Вязать как установилось до конца схемы ярус 2.

Ряд 23, прибавочный [ЛС]: 3 лиц, (накид, 1 лиц) до последних 3-х п, накид, 3 лиц. 153 п.

Ряд 24 [ИС]: 2 лиц, 2 вместе лиц, изн до последних 4-х п, 2 вместе лиц, 2 лиц. 151 п.

### Ярус 3

Ряд 1 [ЛС]: 3 лиц, выполнить схему Ярус 3 на след. 145 петель, 3 лиц.

Ряд 2 [ИС]: 3 лиц, выполнить схему Ярус 3 на след. 145 петель, 3 лиц.

Вязать как установилось до конца схемы Ярус 3.

Ряд 47 [ЛС]: 3 лиц, (накид, 1 лиц) до последних 3-х п, накид, 3 лиц. 297 п.

Ряд 48 [ИС]: 2 лиц, 2 вместе лиц, изн до последних 4-х п, 2 вместе лиц, 2 лиц. 295 п.

### Кайма

Ряд 1 [ЛС]: 3 лиц, 2 вм лиц протяжкой, 4 лиц, накид, [1 лиц, накид, 4 лиц, ЦДУ, 4 лиц, накид] до последних 10 п, 1 лиц, накид, 4 лиц, 2 вместе лиц, 3 лиц.

Ряд 2 [ИС]: 3 лиц, изн до последних 3-х п, 3 лиц.

Повторить ряды 1-2 еще 11 раз, и вязать 1 ряд еще раз.

### Нижний бордю

Ряд 1 [ИС]: лиц.

Ряд 2 [ЛС]: 3 лиц, 2 вм лиц протяжкой, 4 лиц, М1, [1 лиц, М1, 4 лиц, ЦДУ, 4 лиц, М1] до последних 10 п, 1 лиц, М1, 4 лиц, 2 вместе лиц, 3 лиц.

Вязать 1-2 ряды еще раз.

Закрывать петли на ИС след. образом: 1 лиц, [1 лиц, вставить кончик спицы в 2 п как при вязании 2 вм лиц протяжкой; вязать их вместе лиц] повторять пока все петли не будут закрыты.

### Завершение работы.

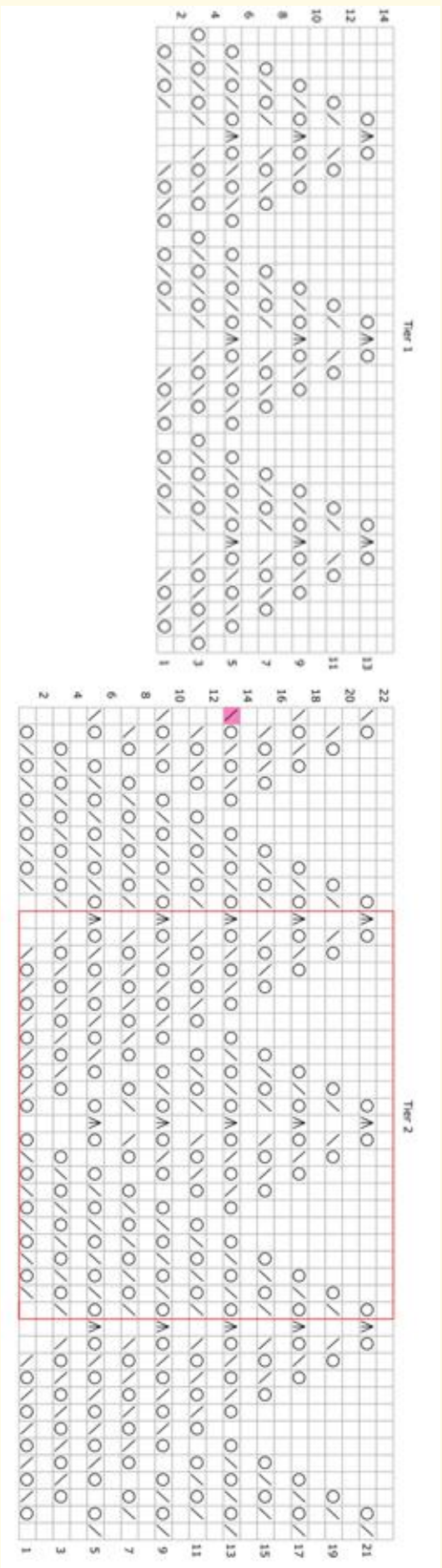
Заблокировать и спрятать концы нитей.











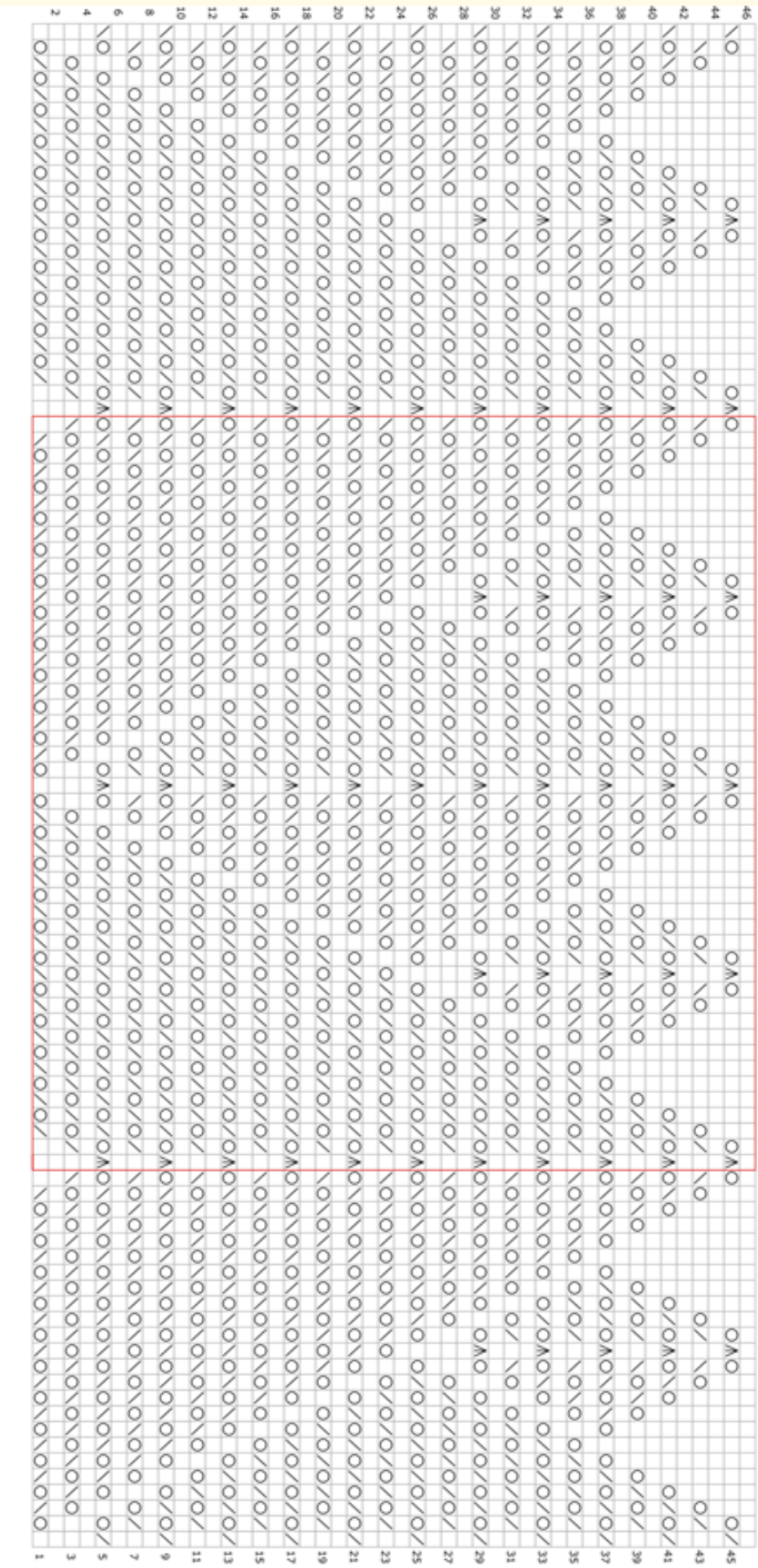


Fig. 3

## Сокращения, принятые в переводах Knitting Club

**п** = петля, петли

**р** = ряд, ряды

**лиц** = лицевая петля

**изн** = изнаночная петля

**ЛС** = лицевая сторона работы

**ИС** = изнаночная сторона работы

**2 вместе лиц** = провязать две петли вместе лицевой с наклоном вправо

**2 вм лиц протяжкой** = **2 вместе лиц с наклоном влево** = 1 петлю снять, 1 лицевая, перекинуть снятую петлю над провязанной ([видео](#))

**2 вместе изн** = провязать две петли вместе изнаночной

**2 вместе изн с наклоном вправо** = 1 снять как при вязании лиц, 1 снять как при вязании лиц, вернуть снятые петли на левую спицу (фактически развернуть петли на левой спице), 2 вм изн за заднюю стенку) ([видео](#))

**3 вместе лиц с наклоном влево** = 1 снять как при вязании лиц, 1 снять, 1 снять, вернуть 3 п на левую спицу и провязать их вместе лиц ([видео](#))

[Скользкий узел](#)

[Поднять петлю и провязать ее лицевой \(видео\)](#)

[Снять петлю как при вязании лицевой](#)

[Снять петлю как при вязании изн](#)

**ДУ** = двойное убавление (= 1 петлю снять, 2 вместе лицевой, перекинуть снятую петлю над провязанной)

**ЦДУ** = центральное двойное убавление (= 2 петли снять как при вязании лицевой, 1 лицевая, перекинуть снятые петли над провязанной) ([видео](#))

**протяжка** = перекинуть первую петлю над второй петлей

**M1 = M1L** = прибавить 1 петлю из скрещенной протяжки между двумя соседними петлями с наклоном влево (см. [видео](#))

**M1R** = прибавить 1 петлю из скрещенной протяжки между двумя петлями с наклоном вправо (см. [видео](#))

**KLL** = 1 лиц, теперь левой спицей подцепить левую дужку петли на 2 ряда ниже только что провязанной, 1 лиц в эту дужку за заднюю стенку ([видео](#))

**KRL** = правой спицей подцепить правую дужку петли, находящейся на один

ряд ниже след. петли на левой спице. 1 лиц в эту дужку, 1 лиц в след. петлю ([видео](#))

**возд.п.** = воздушная петля

**вспом.** = вспомогательный

**ВТО** = влажно-тепловая обработка; блокировка

**дв.** = двойной

**дополн.** = дополнительный

**исп.** = использовать

**кром.** = кромочная

**лиц ПЗ** = лицевая за переднюю и заднюю стенку петли ([видео](#))

**ОиП** = [обернуть и повернуть](#)

**ост.** = оставшийся

**повт.** = повторять

**предыд.** = предыдущий

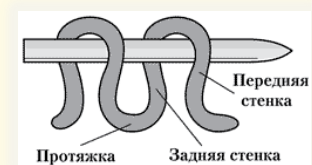
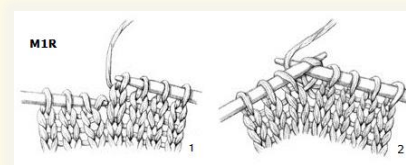
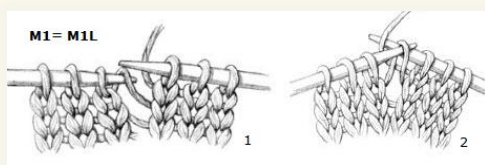
**прибав.** = прибавить, прибавление

**след.** = следующий

**скрещ.п.** = скрещенная петля

**убав.** = убавить, убавление

**центр.** = центральный



## Полезные ссылки

### Набор петель

[Традиционный набор петель / Long Tail Cast-On](#)

[Крестообразный набор, болгарский зачин](#)

[Петельный или воздушный набор / Backward-Loop](#)

[Жгутообразный набор петель / Cable cast-on](#)

[Плетеный набор петель / Knitted cast-on](#)

[Набор петель с крючком / Provisional chain cast-on](#)

[Способ временного набора намоткой](#)

[Эластичный набор петель для резинки](#)

[Невидимый набор петель на бросовую нить.](#)

[Итальянский набор / Open cast-on. Tubular cast-on](#)

[Круговые наборы петель / circular cast-on](#)

[Турецкий набор петель](#)

[Набор петель «глазок»](#)

[Набор на двойную спицу \(эластичный\)](#)

[Горизонтальная двухцветная косичка](#)

[Временный набор крючком Rosemary Hill](#)

### Закрытие петель

[Закрытие петель методом 2 вместе лицевой](#)

[Поразительно эластичный метод закрытия Джени](#)

[Интерлочное закрытие петель / Interlock Bindoff](#)

[Отложенный метод закрытия петель](#)

[Закрытие петель с помощью I-шнура / I-cord bind off](#)

[Закрытие петель иглой Элизабет Циммерманн](#)

[Закрытие петель с помощью трех спиц](#)

[Закрытие петель крючком для шалей, салфеток](#)

### Разное

[Укороченные ряды](#)

[Расчет и вязание реглана сверху](#)

[Шаблон для снятия мерок](#)

[Русское соединение нитей / Russian Join](#)

[Начало треугольной шали](#)

[Двусторонний жаккард / double knitting](#)

[Как вязать косу без дополнительной спицы](#)

[Сложности при вязании шишечек](#)

[Способ вязания шишечек без поворота работы](#)

[Программа Счетчик рядов и петель](#)

[Условные обозначения в японских журналах](#)

[Изменение формы серповидной шали](#)

[Как соединить вязание в круг](#)