

8 · 2016



Выращиваем **тюльпаны** без ошибок



Какие бывают
тюльпаны



Секреты
правильной посадки



Календарь
ухода



Самые опасные
болезни



- **Топ-10 самых необычных сортов**
- **Как отличить хорошую луковицу от плохой**
- **Что делать, если опоздали с посадкой?**
- **Почему тюльпаны не цветут?**

Какие бывают тюльпаны

Узнайте все о крапчатых, лилиецветных, попугайных, махровых и других невероятно красивых тюльпанах.

Все существующие виды и сорта тюльпанов принято делить на 4 группы и 15 классов. Чтобы вам было проще сориентироваться и выбрать подходящие сорта, воспользуйтесь нашими таблицами.

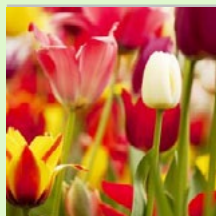
I группа (раннецветущие)	цветут в конце апреля	простые ранние тюльпаны , махровые ранние тюльпаны
II группа (среднецветущие)	цветут в начале-середине мая	Триумф-тюльпаны , Дарвиновы гибриды
III группа (позднецветущие)	цветут во второй половине мая	простые поздние тюльпаны , лилиецветные тюльпаны , бахромчатые тюльпаны , зеленоцветные тюльпаны , Рембрандт-тюльпаны , попугайные тюльпаны , махровые поздние тюльпаны
IV группа (дикорастущие виды)	цветут в конце апреля – начале мая	тюльпаны Кауфмана , тюльпаны Фостера , тюльпаны Грейга , другие виды



1 класс – простые ранние тюльпаны

Распознать их можно по невысоким (30-40 см) и крепким цветоносам и бокаловидным цветкам, окрашенным в желтый и красный тона. Лучше всего тюльпаны этого класса подходят для выгонки к зимним праздникам и посадки в контейнеры, хорошо смотрятся в бордюрах.

Популярные сорта: *Руби Ред, Принц оф Австрия, Принц Карнавал, Пинк Трофи, Генерал дэ Вет, Флэйр, Диана, Кулер Кардинал, Кристмас Марвел, Хадли.*



Основные виды тюльпанов
(фото, описания, сорта)

www.ogorod.ru/232

2 класс – махровые ранние тюльпаны

Их пышные цветки диаметром до 8 см долго не увядают, поэтому эти тюльпаны идеально подходят для выращивания в контейнерах и выгонки к зимним праздникам. Хорошо они будут смотреться и в цветнике, но только на переднем плане, т.к. из-за невысокого роста (около 30 см) эти тюльпаны могут затеряться среди остальных растений.

Популярные сорта: *Абба, Монте Карло, Куин оф Марвел, Монтрекс, Оранж Принцесс, Монзелла, Верона.*



3 класс – Триумф-тюльпаны

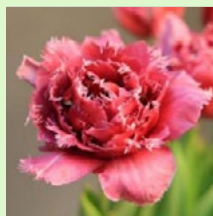
Они отличаются высокими стеблями (до 70 см) и крупными бокаловидными бутонами. Цветки имеют разнообразную окраску (от чисто-белой до темно-фиолетовой), долго держатся и хорошо сохраняют форму. Триумф-тюльпаны хорошо смотрятся на клумбах, годятся для срезки и выгонки к весенним праздникам.

Популярные сорта: *Акела, Арабиан Мистери, Барселона, Вандефул, Голден Мелоди, Крем Перфекшин, Нью Дизайн, Оскар, Парпл Принц, Уайт Дрим.*

4 класс – Дарвиновы гибриды

Тюльпаны этого класса отличаются крупными размерами (бутоны около 10 см в диаметре, сами растения около 80 см в высоту). Цветки у них чаще всего красные или розовые, но встречаются и двухцветные. Они долго стоят в срезке, но в жаркую солнечную погоду лепестки могут сильно раскрываться (как у мака).

Популярные сорта: *Апельдорн, Голден Апельдорн, Оксфорд, Пинк Импрешн, Голден Парад, Апельдорн Элит, Парад, Страйпед Апельдорн, Бьюти оф Апельдорн.*





5 класс – простые поздние тюльпаны

Это высокорослые (до 75 см) растения с крупными цветками бокаловидной формы с квадратным основанием и тупоконечными лепестками. Они могут иметь самую разнообразную окраску, в том числе и двухцветную. Идеально подходят для выращивания на клумбе, выгонки к весенним праздникам и срезки. К этому же классу относятся и [тюльпаны Мультифлора](#).

Популярные сорта: *Авиньон, Дримленд, Рэд Жоржетт, Куин оф Найт, Маурин, Оранж Букет, Примавера, Ширли.*

6 класс – лилиецветные тюльпаны

Тюльпаны этого класса считаются одними из самых оригинальных благодаря цветкам с заостренными отогнутыми лепестками. Лилиецветные тюльпаны отличаются высоким ростом (50-60 см) и разнообразной окраской цветков, их можно выращивать на клумбе, а также использовать для срезки и выгонки. Зацветают растения во второй половине мая.

Популярные сорта: *Алладин, Вест Поинт, Чайна Пинк, Майтайм, Уайт Триумфатор, Баллада.*



7 класс – бахромчатые тюльпаны

Отличительная особенность тюльпанов этого класса – острая «бахрома», украшающая края лепестков. В высоту растения могут достигать 60-80 см, а вот размер и окраска цветков зависят от того, какие классы тюльпанов использовались для выведения сорта.

Популярные сорта: *Блу Херон, Давенпорт, Канаста, Фринжед Элеганс, Блэк Джемел, Хьюс Тен Бош, Бургунди Лейс, Майя, Валерий Гергиев.*



Цветы на клумбе –
правильное соседство

www.ogorod.ru/234

8 класс – зеленоцветные тюльпаны

Свое название эти тюльпаны получили из-за необычной зеленой спинки лепестков, которая сохраняется до конца цветения. Высота растений варьируется от 50 до 80 см, цветки чаще всего крупные, а вот листья, наоборот, узкие и маленькие. Чаще всего эти тюльпаны используются для озеленения и составления букетов.

Популярные сорта: *Артист, Спринг Грин, Гринланд, Чайна Таун, Голден Артист, Флороза.*



9 класс – Рембрандт-тюльпаны

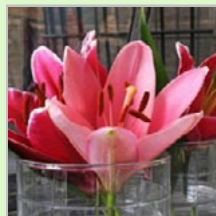
К этому классу относятся все пестроокрашенные сорта тюльпанов, имеющие пятна и штрихи, контрастирующие с основным цветом лепестков. Эти цветы отлично подходят для выращивания на клумбе и для срезки. Высота растений варьируется от 40 до 70 см, а вот цветки всегда крупные, бокаловидной формы.

Популярные сорта: *Принц Карнавал, Айс Фоллис, Сорбет, Оранж Боул, Ла Куртин, Мона Лиза, Олимпик Флейм, Принцесс Ирен.*

10 класс – попугайные тюльпаны

Эти тюльпаны – самые экзотичные. Их волнистые и изрезанные по краям лепестки очень напоминают перья птиц. Высота растений 45-65 см, окраска цветков – от чисто-белой до фиолетово-черной, а диаметр раскрытых бутонов – до 20 см. Лучше всего они смотрятся на переднем плане клумб и вдоль дорожек.

Популярные сорта: *Рококо, Флеминг Перрот, Техас Голд, Блэк Перрот, Фентези, Эприкот Перро, Эстелла Рижнвельд, Блу Перрот, Техас Флейм, Веберс Перрот.*





11 класс – махровые поздние тюльпаны

Эти тюльпаны легко узнать по густым махровым цветкам, напоминающим пионы. От ранних махровых тюльпанов они отличаются более крупными размерами (45-60 см в высоту) и поздним сроком цветения (вторая половина мая). Окраска цветков может варьироваться от белой до черной, также встречаются и двухцветные сорта. Основное назначение поздних махровых тюльпанов – парковое озеленение и выращивание на клумбе.

Популярные сорта: *Блу Даймонд, Вироза, Касабланка, Негритта Дабл, Санлавер, Бонанза, Блэк Хироу, Оранж Анжелика, Чармин Леди, Анкл Том.*

12 класс – тюльпаны Кауфмана

Тюльпаны этого класса зацветают уже в начале апреля. Их отличительная особенность – пурпурные полосы и крапины на листьях. У растений невысокие стебли (от 15 до 25 см) и крупные вытянутые цветки, в раскрытом состоянии напоминающие звезды. Чаще всего бутоны бывают двухцветными, но встречаются экземпляры красного, желтого и розового цветов. Эти тюльпаны – идеальный вариант для альпийских горок, рокариев, бордюров и высадки в приствольных кругах деревьев.

Популярные сорта: *Джузеппе Верди, Клак, Фешн, Хертс Делайт, Иоган Штраус, Шоувиннер.*





13 класс – тюльпаны Фостера

Эти среднерослые (30-50 см) тюльпаны отличаются крупными бутонами (диаметром до 15 см) в форме чаши или бокала, а также пурпурные пятна и штрихи на листьях. Чаще всего цветки имеют красную окраску, но встречаются сорта с желтыми и розовыми лепестками. Растения отлично подойдут для выращивания на клумбе, альпийской горке или в бордюре.

Популярные сорта: *Йеллоу Пуриссима, Мадам Лефебр, Оранж Эмперор, Оранж Бриллиант, Свитхеарт, Пуриссима, Кандела.*

14 класс – тюльпаны Грейга

Растения отличаются невысоким ростом (до 35 см) и крапчатыми листьями. Цветки крупные, с широким основанием и слегка отогнутыми лепестками, могут быть двухцветными или с оранжевым оттенком, но чаще всего они красного цвета. Эти тюльпаны прекрасно смотрятся на альпийских горках, в цветниках и бордюрах.

Популярные сорта: *Али Баба, Оранж Торонто, Пиноккио, Торонто, Свит Леди, Ориентал Сплендор, Кейп Код.*



15 класс – другие виды

В этот класс объединили все прочие виды тюльпанов, произрастающие в дикой природе. В большинстве своем это низкорослые экземпляры, которые отличаются разнообразной окраской бутонов. Выращивать такие тюльпаны лучше всего на альпийской горке или в рокарии.

Популярные сорта: *Литл Принцесс, Туркестаника, Саксатилис, Дасистемон Тарда, Хумилуск Одалиск.*



Где и когда покупать луковицы? 8

Самое лучшее время для покупки луковиц тюльпанов – конец августа – начало сентября, когда посадочный материал только-только поступил в продажу и другие покупатели еще не успели его перебрать.



Приобрести луковицы в магазине – самый простой и наименее рискованный способ. Здесь вы воочию видите, что покупаете, можете выбрать понравившиеся луковицы и оценить их состояние. Однако цены в магазинах часто «кусаются», да и выбор сортов, как правило, не очень велик. Если нужен какой-то редкий тюльпан, вы вряд ли найдете его на прилавке.

Купить на рынке – как раз тот вариант, когда и выбор большой, и цены вполне приемлемые. Здесь вы сможете хорошо разглядеть покупаемый товар, получить консультацию и даже поторгаться. Только остерегайтесь недобросовестных продавцов, которые под видом дорогих элитных сортов продают обыкновенные «бабушкины» тюльпаны. А еще на рынке велика вероятность пересортицы. Вы можете купить хорошие, очень красивые тюльпаны, но совершенно не того сорта, который хотели.



При **заказе по почте** вы не видите товар и вынуждены полагаться только на добросовестность продавца. Такой способ покупки оправдан, если нужен какой-то новый, очень редкий или коллекционный сорт. Помните, что на упаковку и пересылку товара может уйти целый месяц. И чтобы не получить долгожданные луковицы в ноябре, заказывайте их заранее и только у проверенных продавцов или коллекционеров, которые дорожат своей репутацией.

НАША СПРАВКА:

Чтобы сохранить луковицы в хорошем состоянии, до посадки их следует держать в помещении с температурой 17-18°C (например, на веранде или застекленном балконе).

**ОГО
РОД™**



Когда выкапывать тюльпаны, крокусы и другие первоцветы
www.ogorod.ru/238

Как отличить хорошую луковицу от плохой

Луковицу тюльпана можно покупать, если:

- она среднего размера (диаметром 3-4 см), плотная и увесистая, покрыта тонкими золотисто-коричневыми чешуями, не имеет механических повреждений;
- донце плотное, с хорошо заметными бугорками корней;
- шейка плотная и сухая;
- виден кончик будущего стебля, который еще не начал расти.

Луковицу тюльпана покупать не стоит, если:

- на ее поверхности есть пятна, механические повреждения или следы плесени;
- мякоть мягкая или грязная;
- хорошо виден стебель;
- луковица слишком легкая для своих размеров;
- донце мягкое, со следами гнили;
- корни тронулись в рост.



Как посадить луковицы, клубни и клубнелуковицы?

www.ogorod.ru/239

Секреты правильной посадки

Глубина посадки на тяжелой почве – двойная высота луковицы



Оптимальное время посадки – когда почва на глубине 15 см остынет до 10°C (в средней полосе это середина сентября – середина октября)

Перед посадкой луковицы освобождают от верхней шелухи и дезинфицируют в розовом растворе марганцовки или фунгицида Максим (по инструкции)

Расстояние между луковицами – в 2 раза больше их диаметра



Глубина посадки на легкой почве – тройная высота луковицы



На дно лунки насыпают немного песка.

На 1 кв.м вносят 40 г нитроаммофоски, 30-50 г суперфосфата и 200 г древесной золы.

Если осень сухая, через 1-1,5 недели после посадки тюльпаны поливают.

После наступления устойчивых похолоданий посадки мульчируют торфом, сухими листьями или компостом, весной, после таяния снега, мульчу убирают.

ОГО
РОД™



Особенности посадки
тюльпанов

www.ogorod.ru/240

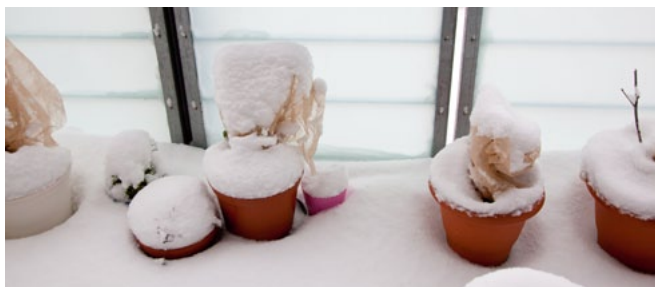
Что делать, если опоздали с посадкой?

Вы купили луковицы, когда уже вышли все сроки посадки тюльпанов? Не пытайтесь сохранить их до весны, сажайте немедленно!



Протравите луковицы в розовом растворе марганцовки или растворе любого фунгицида в течение 30 минут.

Возьмите широкий невысокий цветочный горшок с дренажными отверстиями и выстелите его дно тонким нетканым материалом. Насыпьте в горшок 5-сантиметровый слой любого грунта, разложите луковицы тюльпанов вплотную друг к другу, присыпьте 7-10-сантиметровым слоем почвы, полейте и оставьте на 3 недели в помещении при комнатной температуре.



Затем поместите горшок в полиэтиленовый пакет, оберните спанбондом, агрилом или другим нетканым материалом и поставьте на балкон или веранду.

Ранней весной, когда почва оттает, аккуратно достаньте из горшка проросшие луковицы и высадите в подготовленную почву чуть глубже, чем они были посажены в емкости.



Календарь ухода за тюльпанами

Март

- До схода снега рассыпьте по грядке аммиачную селитру (30 г на 1 кв.м) и суперфосфат (60 г на 1 кв.м), нитроаммофоску (50-60 г на 1 кв.м) или комплексное удобрение (по инструкции).
- Следите за тем, чтобы на грядке не застаивалась талая вода, т.к. это может привести к загниванию луковиц.
- После таяния снега уберите мульчирующие материалы, которыми засыпали тюльпаны осенью.

Апрель

- Осмотрите появляющиеся из земли ростки. Выкопайте и сожгите все экземпляры, на которых обнаружите засохшие части, а также признаки поражения [болезнями](#).
- При появлении бутонов подкормите ранние сорта тюльпанов комплексным минеральным удобрением (по инструкции) или смесью аммиачной селитры (15 г на 1 кв.м) и суперфосфата (50-60 г на 1 кв.м).
- Регулярно выпалывайте сорняки и поливайте растения в сухую погоду.
- Во время цветения подкормите раннецветущие тюльпаны фосфорно-калийными удобрениями (по 40-50 г суперфосфата и калийной соли на 1 кв.м).
- За несколько дней до раскрытия бутонов удаляйте цветочные головки у растений, выросших из мелких луковиц, предназначенных для выгонки, а также у сортов, которые надо быстро размножить (при удалении цветочных головок тюльпаны начинают усиленно наращивать луковицы).



Весенняя подкормка
луковичных

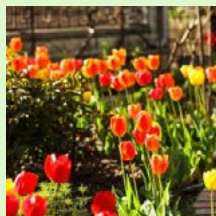
www.ogorod.ru/242

Май

- Во время цветения подкормите средне- и поздноцветущие тюльпаны смесью суперфосфата и калийной соли (по 40-50 г на 1 кв.м).
- Если нет дождей, регулярно и обильно поливайте тюльпаны, расходуя от 10 до 40 л воды на 1 кв.м.
- Осматривайте цветущие растения, выкапывайте и уничтожайте все пораженные вирусными болезнями экземпляры.
- Регулярно рыхлите землю вокруг растений после каждого полива и дождя, чтобы улучшить воздухообмен в почве и уничтожить [сорняки](#).
- Когда цветки начнут вянуть, оборвите их руками, чтобы не допустить появления семенной коробочки.
- Через неделю после цветения подкормите тюльпаны сульфатом калия из расчета 30 г на 1 кв.м.

Июнь

- Как только на растениях начнут желтеть листья, выкопайте луковицы, просушите их и до посадки храните в теплом (22-23°C) проветриваемом помещении.



4 основных правила
выращивания тюльпанов
www.ogorod.ru/243

Июль

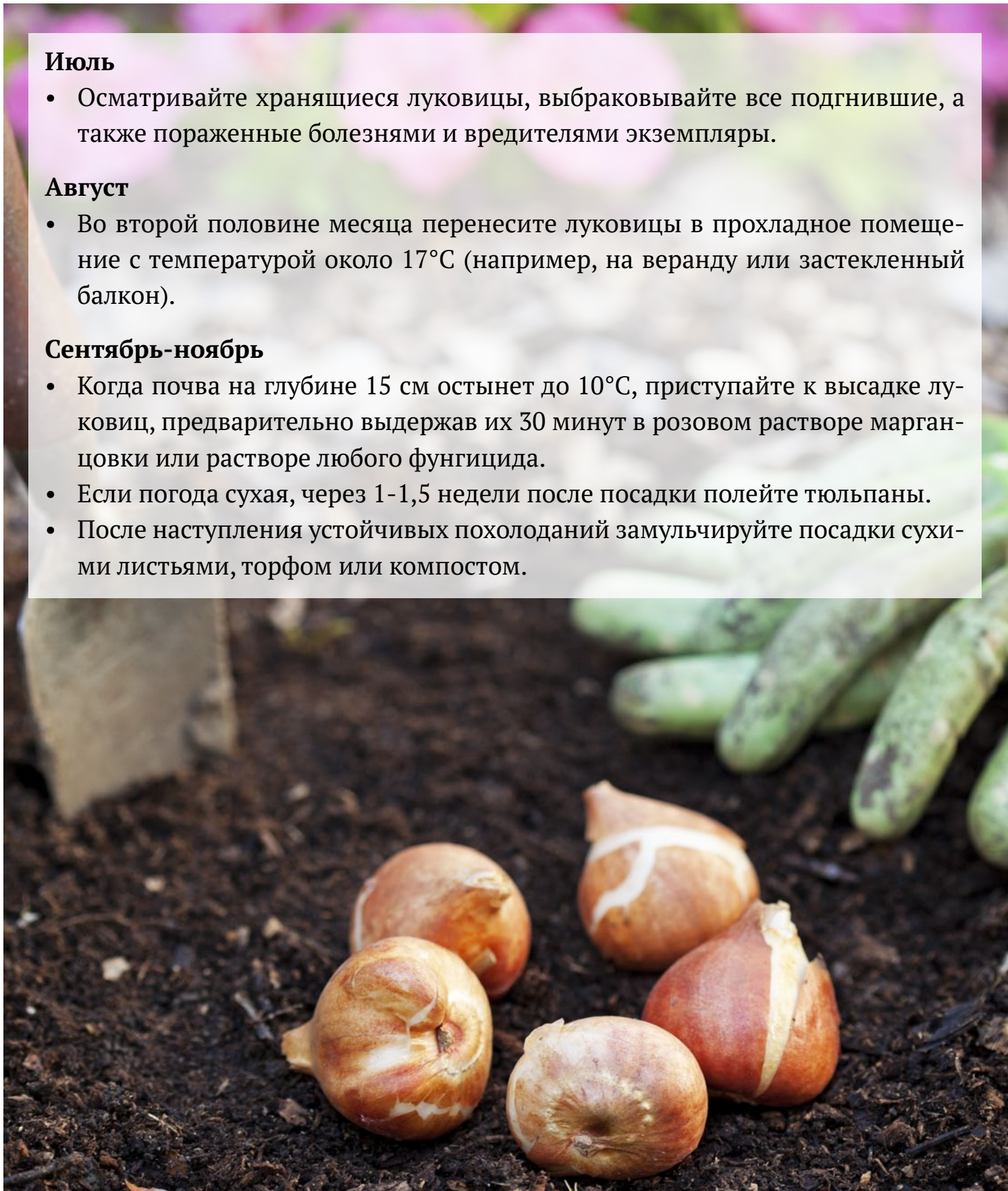
- Осматривайте хранящиеся луковицы, выбраковывайте все подгнившие, а также пораженные болезнями и вредителями экземпляры.

Август

- Во второй половине месяца перенесите луковицы в прохладное помещение с температурой около 17°C (например, на веранду или застекленный балкон).

Сентябрь-ноябрь

- Когда почва на глубине 15 см остынет до 10°C, приступайте к высадке луковиц, предварительно выдержав их 30 минут в розовом растворе марганцовки или растворе любого фунгицида.
- Если погода сухая, через 1-1,5 недели после посадки полейте тюльпаны.
- После наступления устойчивых похолоданий замульчируйте посадки сухими листьями, торфом или компостом.



Выкопка и хранение луковиц

Зацветут ваши тюльпаны в следующем году или нет, зависит от того, когда вы выкопаете луковицы и как будете их хранить до посадки.

Каждый год луковицы тюльпанов все больше и больше заглубляются в почву. Если их не выкапывать, через несколько лет вам будет сложно отыскать их в почве или, что еще хуже, растения погибнут от недостатка питательных веществ и необходимости постоянно выгонять длинную стрелку цветоноса.

Когда копать?



Оптимальное время выкопки луковиц тюльпанов – конец июня – начало июля, когда у растений больше чем на 2/3 пожелтеют листья и побеги. Ждать полного отмирания надземной части не рекомендуется, ведь за это время луковицы могут заразиться инфекционными заболеваниями или подгнить. Плюс ко всему, при поздней выкопке выросшие детки легко отделяются от гнезда луковицы, поэтому найти и собрать их будет проблематично.

НАША СПРАВКА:

Сортовые тюльпаны и гибриды нужно выкапывать каждый год, а видовые – раз в 3-5 лет. Начинать выкопку следует с самых ранних сортов.



Как выкопать и сохранить луковицы тюльпанов, гиацинтов, нарциссов, крокусов

www.ogorod.ru/245

Как правильно выкапывать?



Отступите от стебля 10-15 см и, максимально заглубив в землю лопату или вилы, осторожно подкопайте растения, придерживая их за листья. Когда извлечете луковицы, стряхните с них землю и обрежьте побеги и листья. Затем отделите детку от материнских луковиц и отбракуйте больные и поврежденные экземпляры.

Где сушить?



Первые несколько дней после выкопки поддержите луковицы под навесом или в другом месте, где на них не будут попадать прямые солнечные лучи. После очистите посадочный материал от излишних чешуй и обрежьте корни.

Как хранить?



Подготовленные луковицы тюльпанов переложите в тканевые мешочки либо небольшие ящики (деревянные или пластиковые). До посадки храните их в сухом помещении с температурой 23-25°C. Время от времени осматривайте посадочный материал, удаляя все заболевшие и подгнившие экземпляры.

НА ЗАМЕТКУ:

Луковицы тюльпанов будут лучше храниться, если выкопать их в сухую и теплую погоду.



Календарь посадки
луковичных и
клубнелуковичных цветов
www.ogorod.ru/246

Почему тюльпаны не цветут?

6 главных причин, по которым тюльпаны отказываются цвести.

Некачественный посадочный материал. Если вы посадили поврежденные или слишком мелкие луковицы (диаметром менее 3 см), то пышного цветения ждать не стоит. В лучшем случае при хорошем уходе они зацветут на будущий год.

Нехватка солнечного света. Если вы посадили тюльпаны в тени деревьев или в другом затемненном месте, на обилие цветков также можете не рассчитывать. Без солнца эти растения не только отказываются цвести, но и медленнее растут.

Холодный порывистый ветер. Еще одна распространенная ошибка – высадка луковиц тюльпанов на открытых, продуваемых со всех сторон площадках. В таких условиях цветы часто болеют и могут вообще погибнуть.

Несоблюдение сроков выкопки и посадки. Несвоевременная выкопка и посадка тюльпанов приводит к нарушению цикла развития растения. Так, при слишком поздней выкопке луковицы могут быть заражены инфекционными заболеваниями. А очень ранняя посадка в теплую почву приведет к прорастанию луковицы, из-за чего она подмерзнет зимой.

Неподходящая глубина посадки. Если луковицу тюльпана посадить недостаточно глубоко, росток покажется из земли слишком рано и замерзнет. А если, наоборот, сильно заглубить, растение потратит все питательные вещества на формирование длинного стебля и не сможет порадовать красивым цветением.

Неправильная срезка на букет. Срезая цветоносы с листьями, вы лишаете луковицы «кормильцев», из-за чего они могут погибнуть. Поэтому при срезке удаляйте не более 1-2 листов.



Эти заболевания могут сильно подпортить вид вашего цветника. Боритесь с ними обязательно!

Серая гниль



Признаки: на луковицах появляются желтовато-серые пятна, которые со временем покрываются серым налетом. Пораженные ткани подсыхают и становятся пепельно-серыми. У таких тюльпанов искривляются стебли и деформируются бутоны. Цветки, если и появляются, вырастают очень мелкими.

Меры борьбы: перед высадкой опрыскивайте луковицы 1%-ной бордоской жидкостью или раствором Эупарена (по инструкции). Два-три раза за сезон подкармливайте тюльпаны комплексными минеральными удобрениями, в составе которых есть калий и магний. Все пораженные растения удаляйте и сжигайте.

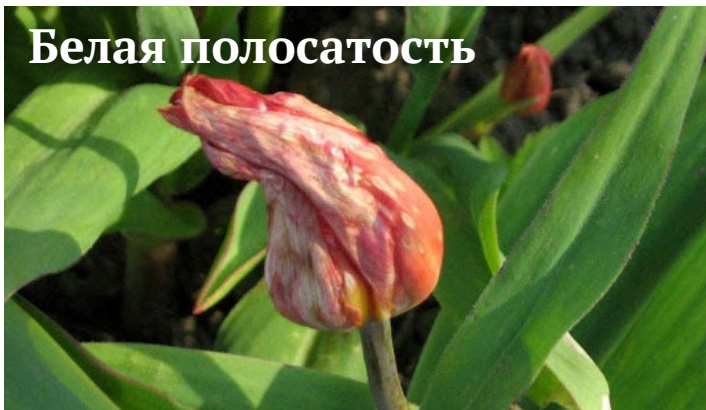
Признаки: на венчиках цветков появляются хаотичные, расположенные в случайном порядке штрихи, пятна и полосы, которые затем переходят на листья. Пораженные растения мельчают и чахнут.

Меры борьбы: пораженные растения выкапывайте с комом земли и сжигайте. Своевременно обрабатывайте тюльпаны против [тли](#) и других сосущих насекомых, поскольку они являются переносчиками вируса.

Пестролепестность



Белая полосатость



Признаки: цветки становятся уродливыми и карликовыми. На листьях и лепестках появляются белые полосы.

Меры борьбы: периодически добавляйте в почву кальций и магний для снижения ее кислотности. Пораженные растения выкапывайте с комом земли и сжигайте.

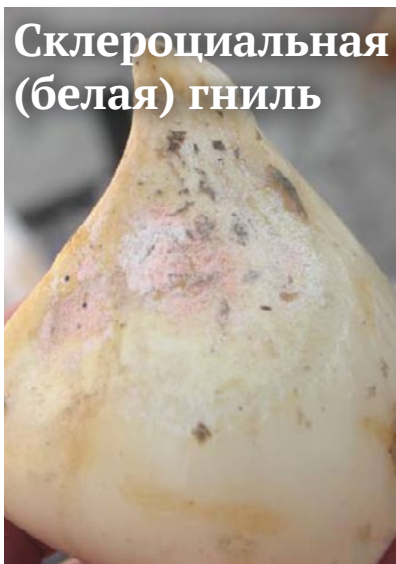
Признаки: пораженные во время хранения луковицы розовеют, становятся мягкими, водянистыми и выделяют неприятный запах. У пораженных во время вегетации растений желтеют кончики листьев и буквально перед самым цветением засыхают бутоны.

Меры борьбы: перед посадкой протравите луковицы в течение 25-30 минут в слабом растворе марганцовки, затем промойте их и просушите. При незначительном поражении удалите пораженные части луковиц и хорошо просушите посадочный материал. При сильном поражении удалите и сожгите все заболевшие луковицы и растения.

Мягкая бактериальная гниль



Склероциальная (белая) гниль



Признаки: неравномерные весенние всходы и слабые и мелкие ростки, которые желтеют и быстро погибают. Иногда на этих ростках могут образовываться водянистые синевато-серые пятна. Белый войлочный налет на точке роста и шейке луковицы, который со временем буреет. Также вокруг точки роста может образоваться мокрая гниль.

Меры борьбы: за месяц до посадки луковиц пролейте почву 2,5-3%-ным раствором Карбатиона из расчета 10 л на 1 кв.м. Больные луковицы удалите вместе с комом земли и уничтожьте, а оставшиеся лунки полностью засыпьте [золрой](#).



Признаки: растения начинают хуже цвести, их цветки скручиваются и мельчают, а корни слабеют и окрашиваются в желтовато-бурый цвет. Пораженные луковицы загнивают, на их донцах образуются бурые пятна с красно-коричневой окантовкой.

Меры борьбы: за 2-3 недели до посадки протравите луковицы в суспензии препаратов Узген, Фундазол или Бенлат согласно инструкции. А перед самой посадкой протравите их в течение 8 часов в 1%-ном растворе формалина.

Фузариоз (мокрая гниль)



Ботритиозная гниль



Признаки: луковицы становятся мягкими и приобретают темно-коричневую окраску, на них формируются матово-черные склероции. У растений замедляется рост и развитие, окраска цветков становится более тусклой.

Меры борьбы: перед посадкой протравите луковицы в растворе любого фунгицида, а во время высадки в лунку присыпьте крупнозернистым песком. Пораженные растения выкопайте с комом земли и уничтожьте.

Признаки: на листьях и стеблях появляются продольные коричневые штрихи, которые быстро высыхают и трескаются. Стебли пораженных растений искривляются и поникают, а на луковицах образуются гнилые коричневые пятна.

Меры борьбы: избегайте механических повреждений луковиц и корней, через которые передается вирус. Своевременно выпалывайте сорняки и удаляйте и сжигайте все пораженные растения вместе с комом земли.

Августовская болезнь



Вредители тюльпанов и меры борьбы с ними

Из всех насекомых, повреждающих тюльпаны, эти – самые прожорливые.

Корневой луковый клещ



Вредитель проникает между чешуйками и вгрызается в ткани луковицы, из-за чего ее наружные чешуи покрываются бурой трухой, а сама луковица загнивает. Распознать вредителя можно и по мелким ходам и полостям, заполненным буроватым порошком.

Меры борьбы: тщательно осматривайте луковицы при выкопке и во время хранения, своевременно удаляя поврежденные клещом экземпляры. Перед закладкой на хранение в течение 10-15 минут протравите луковицы в 0,3%-ном растворе Кельтана или Рогора либо пересыпьте их мелом.

Красновато-лиловые гусеницы этого вредителя вгрызаются в стебель тюльпана у самой корневой шейки и делают в нем ходы. Поврежденные растения в конечном итоге погибают.

Меры борьбы: своевременно пропалывайте сорняки, а также собирайте и уничтожайте растительные остатки. В мае-июне опудривайте нижнюю часть стеблей тюльпанов нафталином или другим подобным препаратом.

Лиловатая совка



Хрущи



Эти белые мясистые личинки майских жуков повреждают корни и луковицы тюльпанов, из-за чего растения быстро чахнут и погибают.

Меры борьбы: глубоко перекапывайте почву при подготовке грядки для осенней посадки тюльпанов и выбирайте всех обнаруженных в земле личинок. Также уничтожению вредителя способствуют частые рыхления почвы.





Проволочники
(личинки жука-щелкуна)

После цветения, во время активного роста луковиц тюльпанов, [проволочники](#) прогрызают в них ходы. Большая часть поврежденных вредителем луковиц погибает.

Меры борьбы: вносите в почву мел, [известь](#) или [золу](#), чтобы снизить ее [кислотность](#), а также сульфат аммония или аммиачную селитру (20-30 г на 1 кв.м). Это создаст неблагоприятные условия для размножения вредителя и приведет к сокращению числа личинок.

Этот всеядный вредитель наносит существенный ущерб тюльпанам, подгрызая их стебли и корни. О присутствии медведки на участке можно узнать по многочисленным отверстиям и ходам в почве, которые особенно заметны после дождя или полива, а также небольшим бугоркам земли, рядом с которыми ничего не растет (это гнезда вредителя).

Меры борьбы: с наступлением холодов перекапывайте или глубоко рыхлите почву. Это поможет уничтожить зимующих личинок медведки. Взрослых вредителей отлавливайте при помощи специальных ловушек. Например, можете зарыть в землю банки, заполненные водой так, чтобы она не доходила до краев на 8-10 см. Вам останется периодически обходить ловушки и уничтожать попавших в них вредителей.



Медведка

Они выгрызают углубления в луковицах, а также объедают побеги и листья тюльпанов, доставляя немало неприятностей цветоводам. Наибольший ущерб эти моллюски наносят в сырую погоду.

Меры борьбы: опудривайте почву вокруг цветов табачной пылью или известью. Также эффективно «работают» разложенные по саду ловушки в виде кусков фанеры, досок, мокрых тряпок и т.д. Вам нужно только регулярно их осматривать и уничтожать спрятавшихся под ними вредителей.



Слизни и улитки



Лекарства для людей –
скорая помощь
растениям

www.ogorod.ru/252

Топ-10 самых необычных сортов 23

От этих сортов захватывает дух даже у самых искушенных цветоводов.

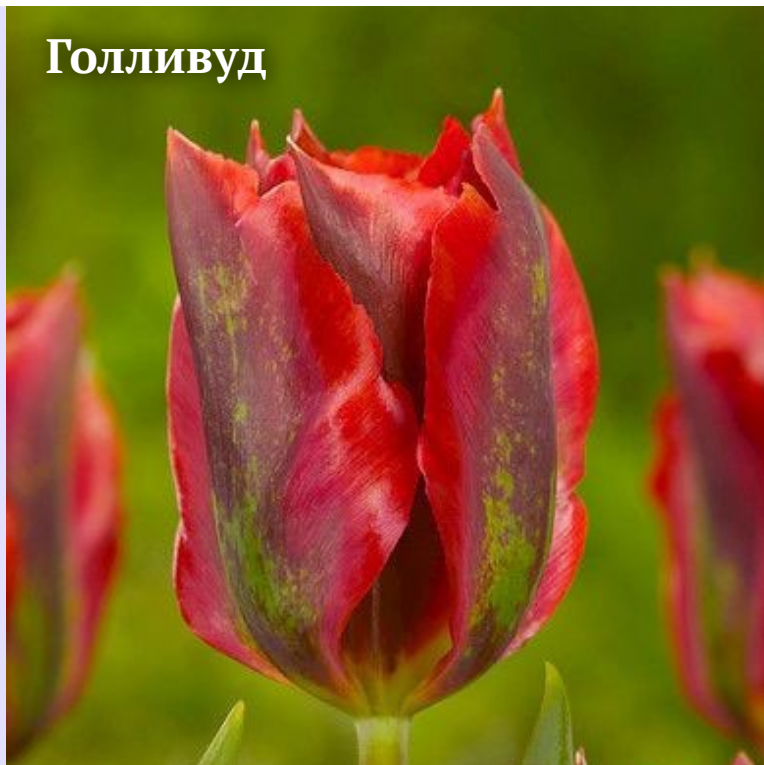
Бруклин



Тюльпаны этого сорта имеют очень необычный, почти космический вид. У них интересная многослойная структура венчика цветка, а лепестков так много, что соцветия с легкостью можно принять за зеленые пионы! Плюс ко всему, каждый лепесток украшен темно-зелеными полосами и едва заметными розовыми штрихами. Высота растений 30-35 см, они превосходно смотрятся на клумбе, а также пригодны для срезки.

Главное достоинство этого сорта – ярко выраженный контраст насыщенно-красных лепестков и зеленого основания бутонов. Иметь в цветнике такое растение – настоящая удача. Тем более что зеленоцветных тюльпанов, к которым относится и сорт *Голливуд*, менее 2% от всего мирового ассортимента. Эти тюльпаны не вырастают выше 30 см, поэтому их рекомендуется высаживать на переднем плане клумбы. Также они годятся и для выгонки.

Голливуд



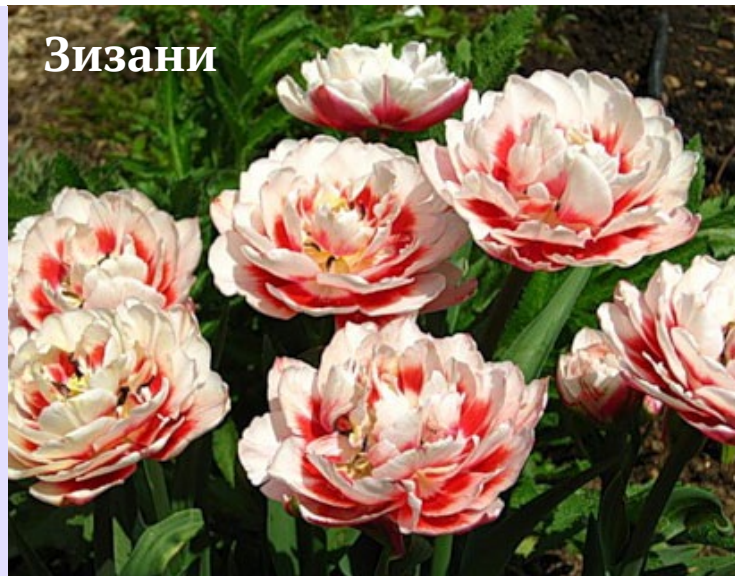
Дэстини



Попугайные тюльпаны, к которым относится данный сорт, и так считаются одними из самых оригинальных. Но *Дэстини* превзошел своих собратьев. Его цветки могут достигать 15 см в диаметре и имеют совершенно неповторимый насыщенный цвет. Тычиночные нити и пыльники тоже редкого фиолетово-пурпурного цвета.

Экстравагантные густомахровые тюльпаны этого сорта никого не оставляют равнодушным. Их красно-белые бутоны раскрываются так широко, что обнажают ярко-желтую серединку. К достоинствам сорта также можно отнести продолжительное цветение и высокий рост (45-60 см). Этот тюльпан прекрасно подойдет для выращивания на клумбе, срезки и зимней выгонки.

Зизани



Этот великолепный, совершенно необычный сорт станет настоящим украшением сада и гордостью его владельцев. Селекционеры изрядно потрудились, чтобы получить растение с зелеными лепестками, обрамляющими огромные внутренние лаймовые «гребешки». И если вы любитель всего неординарного, этот сорт – то, что вам нужно.

Ла Бизарре



Черный тюльпан *Пол Шерер* – результат последних достижений голландских селекционеров. Конечно, его бутоны немного отливают фиолетовым, но, тем не менее, пока что это самый темный сорт из всех существующих. Такие цветы отлично смотрятся как отдельно, так и в смеси с другими растениями.

Пол Шерер



Сенсуал Тач



Отличительная особенность этого сорта – изящная игольчатая бахрома по краям лепестков. Она такая мелкая, что создает иллюзию инея на пышных желто-оранжевых бутонах. Такие тюльпаны прекрасно подойдут как для украшения сада, так и для срезки.

Этот сорт невозможно ни с чем спутать. Его гофрированные ярко-желтые цветки с красными полосами и разводами удивляют не только своей смелой окраской, но и формой, напоминающей крылья каких-то неведомых птиц. Растения достаточно высокие (50-70 см), поэтому прекрасно подойдут и для украшения цветника, и для составления букетов.

Фламинг Паррот





Шато

Яркие, долго не увядающие малиновые цветки *Шато* заметны издалека. А по красоте бутонов этот классический махровый тюльпан может посоперничать даже с пионами и розами. Но и это еще не все. Растения также подходят для выгонки и дают великолепную срезку.

Гофрированные цветки тюльпана *Эсперанто* – словно языки огня, развивающегося от дуновения ветра. Плотные, ярко-красные бутоны с зелеными прожилками и серебристыми разводами просто зачаровывают, хотя и держатся на цветоносах не очень долго. Тюльпаны этого сорта – идеальный вариант для клумбы и срезки.



Эсперанто



9 привлекательных растений, цветущих в мае

www.ogorod.ru/256

www.2dum.ru

ТЕПЛИЦЫ И ПАРНИКИ

из поликарбоната
от производителя!

ДОСТАВКА, СБОРКА!



ЦЕНТР ТЕПЛИЦ

www.ncsemena.ru



Русский Огород
Since 1991
Лучшее из возможного!

Тюльпан
Малиновая роза™

**Садовая коллекция
осень-зима 2016**

Успей купить!

В следующем выпуске читайте:

- Где и когда покупать луковицы?
- Как отличить хорошую луковицу от плохой
- Секреты правильной посадки
- Что делать, если опоздали с посадкой?
- Календарь ухода за тюльпанами
- Выкопка и хранение луковиц
- Почему тюльпаны не цветут?
- Самые опасные болезни
- Вредители тюльпанов и меры борьбы с ними
- Топ-10 самых необычных сортов

9' 2016



Чего не хватает вашей
теплице



- Оборудование для полива растений
- Системы принудительной и естественной вентиляции
- Лампы, светильники и прочее осветительное оборудование
- Аксессуары для качественного ухода за теплицей



*По вопросам размещения
рекламы обращайтесь:*

Тел. в России: +7 (499) 110-15-52

Тел. в Беларуси: +375 (29) 14-000-32

Email: adv@ogorod.ru

Вы можете обсудить этот номер на нашем форуме
www.ogorod.ru/forum/

Выращиваем
тюльпаны
Мультифлора

Подробнее