

**Созданию Алексеевской водонасосной станции посвящается.** Первый в Москве централизованный водопровод, строительство которого началось в 1779 г. по указу императрицы Екатерины II, не только принес городу чистую воду, но и подарил ему несколько архитектурных шедевров. Изначально, в конце 18 в.. Мытищинский водопровод был устроен следующим образом: чистые грунтовые воды, прошедшие через песчаные слои, собирались из источников в верховьях реки Яузы. Затем вода самотеком по трубам (использовался естественный уклон рельефа от Мытищ до Москвы) поступала в городские фонтаны, откуда ведрами и бочками ее разбирали москвичи. Казалось, что запасов мытищинской воды хватит надолго, но дальнейший рост населения города, бурное развитие промышленности в конце 80-х гг. 19 столетия требовали значительного усиления подачи воды в Москву. Эта проблема становилась острее и острее.



Вскоре из городского бюджета на реконструкцию водопровода были выделены средства:

«... В Мытищах, в двух верстах от станции Ярославской железной дороги, была сооружена водоподъемная станция.



Вода поднималась... из колодцев, заложенных на глубине 15 сажен, в машинное здание. Отсюда по трубам она поступала в Алексеевский резервуар, построенный на водоподъемной станции близ села Алексеевское, в двух верстах от Крестовской заставы.



Фото 1900-х гг. Запасной резервуар Алексеевской насосной станции (арх.М.К.Геппенер).

Затем вода перекачивается в водонапорные резервуары, заключенные в двух Крестовских башнях, а из этих башен с высоты 14 сажен над уровнем земли, вода поступает самотеком в городскую сеть труб.

А.Писаренко. (?)  
Алексеевская  
насосная станция.  
2009 г. (!?)



Крестовские водонапорные башни. Музей Воды.

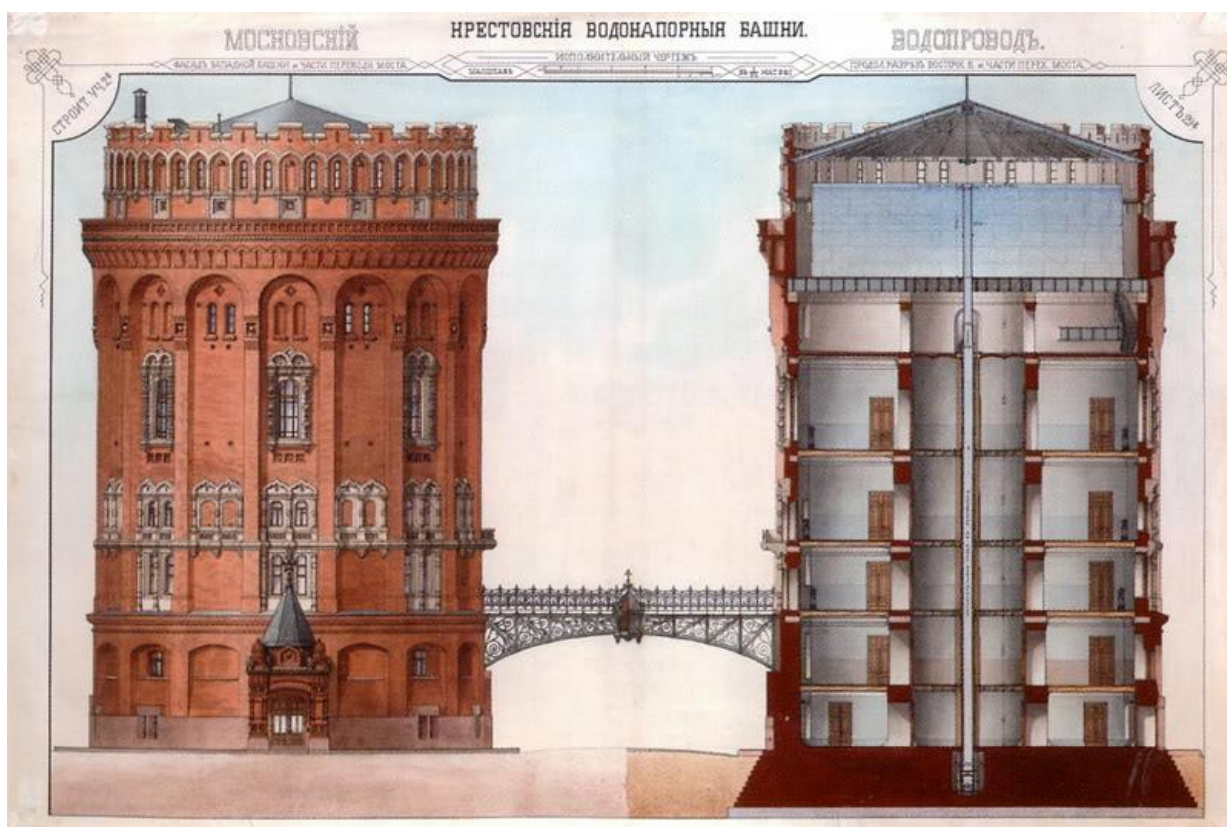
Крестовские водонапорные башни - две круглые в плане кирпичные



башни высотой около 40 м и диаметром 20 м, связанные между собой ажурным мостиком.

В верхнем ярусе башен размещались резервуары весом в 78,5 т и ёмкостью 1850 м<sup>3</sup> каждый.

На пяти нижних этажах находились жилые и служебные помещения контрольная станция водомеров.

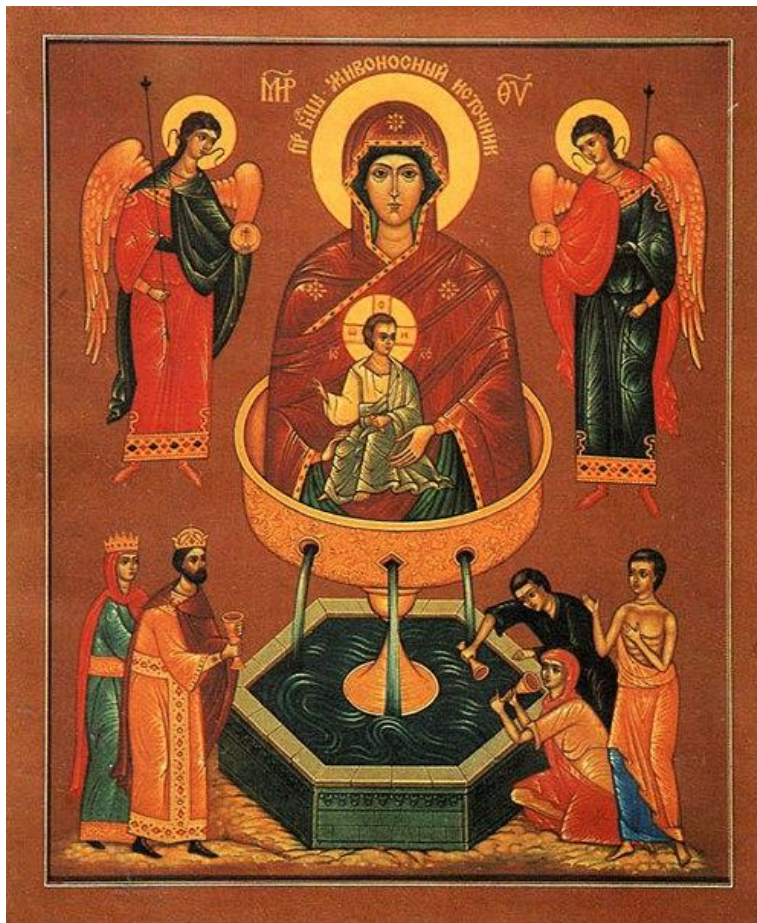


Построены Крестовские башни были в основном на личные деньги московского городского головы Н.А.Алексеева. Сооруженные в 1892 г. на площади Крестовской заставы, в самом начале Ярославского шоссе. Они сразу стали достопримечательностью Москвы того времени. «Снаружи частично облицовано тарусским мрамором... Заняты строения главным образом помещением [в верхнем ярусе] металлических резервуаров, наполненных водой... остальные этажи заняты конторами (технической и водопроводной), помещением архива, квартирами служащих, в одной из башен

устроена ремонтная мастерская водомеров». А еще сюда приходила и отсюда отправлялась почта всего московского водопровода.

Нарядные, украшенные белыми каменными «кружевами» Крестовские башни символизировали вход в Москву со стороны Ярославля.

Путников встречал закрепленный на ажурном мостике образ св. Георгия Победоносца, а уходящих из Первопрестольной провожала икона Божией Матери «Живоносный источник».



К концу 19 в. все наземные сооружения этого технически сложного инженерного комплекса (в Мытищах и в селе Алексеевском, на площади Крестовской заставы) представляли единый архитектурный ансамбль, в оформлении которого использовались декоративные элементы древнерусского зодчества: шатровые

башенки, фигурные наличники, «дыньки» и «ширинки». «Фасады главнейших зданий и архитектурные деталильные чертежи для них выработывались архитектором М.К.Геппенером».

Максим (Максимиллиан) Карлович Геппенер, всю жизнь проработал в Строительном совете Московской городской управы. Сферой его деятельности было, в основном, проектирование и архитектурное оформление объектов коммунального и хозяйства — водопровода, канализации, трамвайной сети, строительство училищ, гимназий и других зданий общественно-социального назначения.

фото 1910 года

Фото 1900-х гг. М.К.Геппенер.







pastvu.com/7872 uploaded by nigol



В 1920-х гг. в одной из башен размещался Музей московского городского хозяйства. После пуска Восточной водопроводной станции в 1937 напоры в водопроводных сетях возросли и надобность в напорных баках Крестовских водонапорных башен отпала. В 1940 г. в связи с реконструкцией Ярославского шоссе башни были уничтожены. Фото 1940 г. Начало "реконструкции"...





Фото 1940 г. А здесь уже "реконструировали"... От башен только следы.

Собственно говоря чего нет того теперь не восстановишь.

Крестовские водонапорные башни уничтожены. Но другие творения М. Геппенера - здания завода «Водоприбор», приют братьев Бахрушиных, церковь Троицы Живоначальной сохранены! Церковь восстанавливают, приют Бахрушиных живёт своей тихой жизнью (здания конечно же) самой организации давно нет, а вот завод водоприбор

переехал основанный здесь в 1892 году видимо уехал в г Малоярославец Калужской области. А на его территории строят ЖК «Серебряный фонтан». Правда комплекс исторических зданий не тронут. ***Хотя остатки подземной галереи (если они сохранились) первого водопровода видимо будут уничтожены.***

Впрочем это лишь предположения. Вот фото заливки площадки:



А вот фото плохого качества, но видны замаскированные следы какой –то старой технической линии:



А здесь круглая арка уже уничтожена:



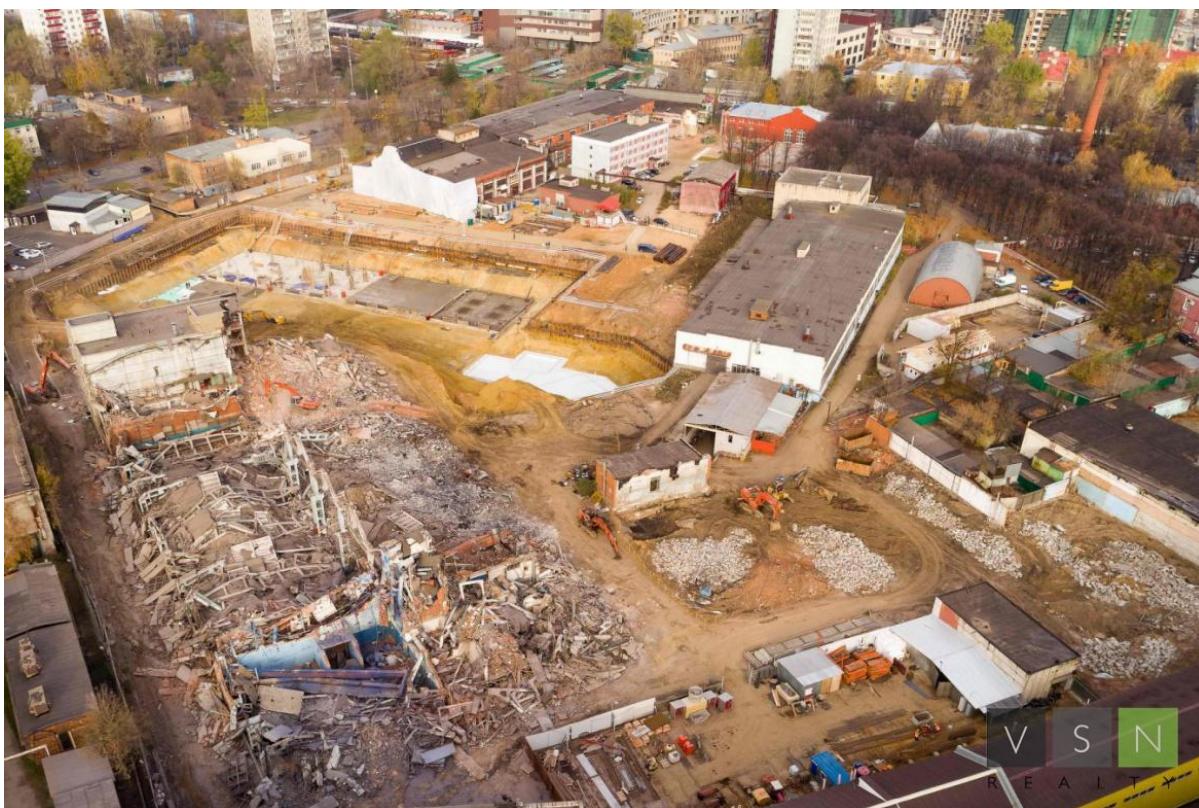


На фото более детальном там стоит кран:





А вот вид сзади. На предполагаемом месте подземной галереи работы пока не ведутся:



А вот разрушение боковой стены здания подземного резервуара:





В настоящее время правда брешь законопатили. А вот интересное здание – постройка 1929 года похожее кстати на здание часовни Громового ключа в Мытищах:



А здесь уже современное состояние строительства:





А вот как это начиналось:



Так что будем надеяться на лучшее. Пускай Серебряный фонтан



экологично впишется в архитектуру 19 века.

