



Northern Girl shawl

by Klara Zhulamanova

Шаль Northern girl – это классическая, треугольная шаль с несложным узором и небольшой, ажурной каймой с нуппами.



Материалы:

Пряжа: Palette от Knit Picks (100% шерсть высокогорных перуанских овец, 211 м/50 гр), цвет Wonderland Heather, 2 мотка.

Спицы: круговые спицы 3,5 мм длиной 80-100 см.

Дополнительно: бросовая нить, маркеры, трикотажная игла или крючок для заправки нитей, булавки для блокировки.

Плотность для данного проекта не важна.

Окончательные размеры после ВТО: 162 см * 70 см.

Примечания:

1. Это классическая, треугольная шаль, связанная сверху вниз. Шаль начинается с «ленточки».
2. Первые и последние 3 петли вяжутся лицевыми в каждом ряду и формируют платочную кромку. Для удобства петли выделены маркерами.
3. Центральная петля (ЦП) также отмечена маркерами. В лицевых рядах ЦП вяжется лицевой в предыдущий ряд, в изнаночных — изнаночной петлей. Небольшой видео-мастер класс по вязанию ЦП в лиц ряду можно посмотреть по ссылке: https://www.youtube.com/watch?v=zqUO_0s2iNE
4. ЦП и краевые петли в схемах не указаны.
5. Размер шали легко регулируется. Для того, чтобы увеличить/уменьшить шаль, нужно сделать больше/меньше повторов схемы Б.
6. В схемах даны только лиц ряды, изн ряды вяжем следующим образом: 3 лиц, изн до последних 3 пет, 3 лиц.
7. Схема читается снизу вверх, справа налево. После ЦП вновь повторяем ряд схемы, читая его также справа налево.
8. В схемах раппорт выделен красной рамкой. При увеличении количества петель, со схемой работаем следующим образом: вяжем петли до красной рамки, повторяем раппорт в красной рамке нужное количество раз, заканчиваем петлями после красной рамки.
9. Нуппы вяжутся следующим образом: в одну петлю вяжем лиц, *накид, лиц*, повторяем от * до * еще 2 раза. В изн ряду провязываем изн петлей. Вяжите нуппы достаточно свободно, на изн стороне прежде введите спицу во все петли, слегка потяните на себя для того, чтобы петли стали одинакового размера и провяжите изн.



Описание

Набор петель

При помощи крючка и бросовой нити наберите 6-7 воздушных петель. Переверните воздушную цепочку лицом вниз и при помощи спицы наберите 4 петли основной нитью. Для этого введите спицу под второй бугорок, захватите нить и вытяните петлю. Поверните вязание и вяжите следующим образом: 2 лиц, 2 вместе лиц с наклоном вправо. На спицах 3 петли. Провяжите 6 рядов платочной вязкой, затем поверните вязание на 90 градусов по часовой стрелке и наберите 3 петли по краю «ленточки», вводя спицу в «ребра» платочной глади.



Удалите бросовую нить и поднимите 3 открытые петли на левую спицу. Провяжите их лицевыми. Всего на спицах 9 петель.

Установочный ряд: 3 лиц, установить маркер, 1 изн, установить маркер, ЦП, установить маркер, 1 изн, установить маркер, 3 лиц.

По желанию, вы можете уменьшить количество маркеров. Так, например, мне удобнее, если ЦП выделена только одним маркером, непосредственно перед ЦП.

Далее вяжите ряды 1-22 по **Схеме А** следующим образом: 3 лиц, маркер, ряд 1 Схемы А (справа налево), маркер, ЦП, маркер, повторить ряд 1 Схемы А (справа налево), маркер, 3 лиц.

Все изн ряды вяжутся изн петлями за исключением первых и последних 3 пет, которые провязываются лиц.

Тело шали

После того, как вы провязали **Схему А**, переходите к **Схеме Б**.

В Схеме Б раппорт выделен красной рамкой. По мере увеличения шали и количества петель, число повторов раппорта в ряду увеличивается.

Лиц ряды вяжем следующим образом: 3 лиц, маркер, ряд 23 **Схемы Б**, маркер, ЦП, маркер, повторяем ряд 23 **Схемы Б**, маркер, 3 лиц.

Повторите **Схему Б** 4 раза, еще раз провяжите ряды 23-36.

На спицах всего 209 петель (по 104 с каждой стороны + 1 ЦП).

Вы можете сделать меньшее или большее количество повторов Схемы Б, если вы захотите уменьшить или увеличить шаль.

Кайма

Кайма вяжется по **Схеме Каймы**, провяжите ряды 1-30 один раз.

На спицах 265 пет.

В изн рядах петли вяжутся также, как и в теле шали.

Завершение работы

В следующем ряду закройте все петли следующим образом: 1 лиц, *1 лиц, вернуть обе петли на левую спицу, провязать 2 вместе лиц за заднюю стенку*, повторять от * до * до тех пор, пока не закроете все петли.

По желанию вы можете выбрать любой другой эластичный способ закрытия петель.

Замочите шаль на 20 минут в теплой воде со специальным средством для стирки, прополощите в теплой воде до тех пор, пока вода не станет чистой и аккуратно отожмите излишки воды. Не выкручивайте шаль! Заверните шаль в полотенце, и еще раз отожмите воду.

Разложите шаль на ровной горизонтальной поверхности на полотенце или на специальном коврике для блокировки, придайте шали треугольную форму и слегка растягивая заблокируйте шаль при помощи булавок. Оставьте до полного высыхания.

Носите с удовольствием!

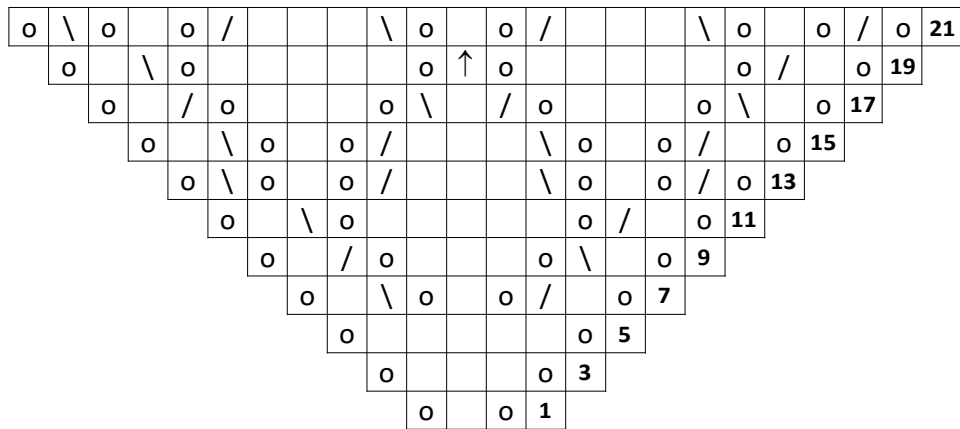
Спасибо, что вязали!

Данное описание предназначено только для личного использования. Коммерческое использование описания данной модели в любом виде запрещено, равно как и распространение на других ресурсах в интернете либо в печатных изданиях.

По всем вопросам обращайтесь по электронной почте klara.zhulamanova@gmail.com

С уважением, Жуламанова Клара (@klaraskreations).

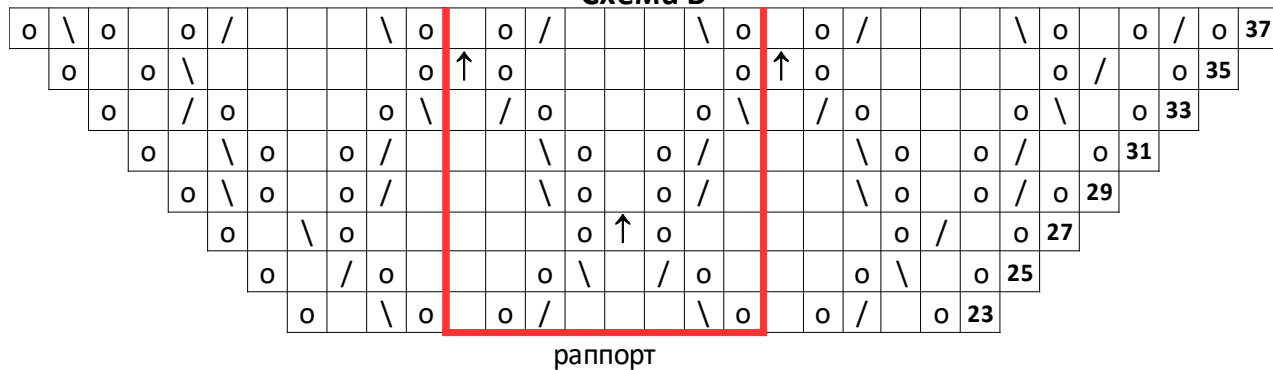
Схема А



Условные обозначения

- лиц петля
- накид
- / 2 вместе лиц с наклоном вправо
- \ 2 вместе лиц с наклоном влево
- ↑ снять 1 петлю как лиц, 2 вместе лиц с наклоном вправо, накинуть снятую петлю на провязанные
- Нупп (*1 лиц, накид*, повторить от * до * 3 раза, 1 лиц, в изн ряду провязать все 7 пет изн)
- раппорт

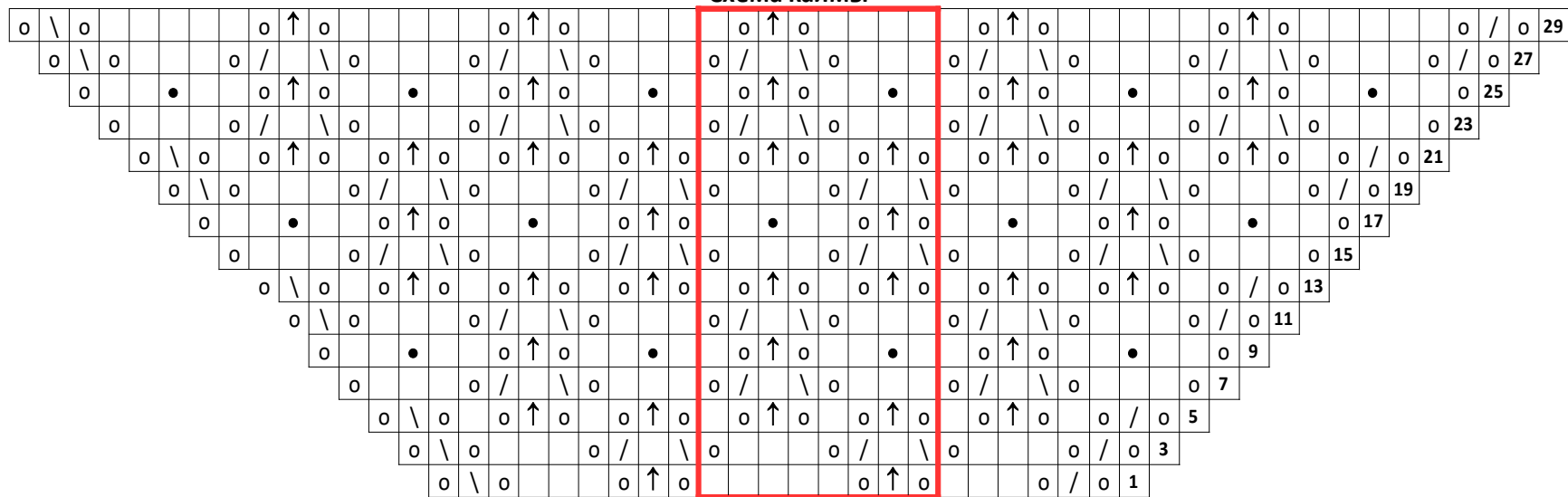
Схема Б



Сокращения

Лиц – лицевая
 Изн – изнаночная
 ЦП – центральная петля

Схема каймы



раппорт