

Описание вязания топа «Pronto_top_pankovaN»



Данное описание предназначено только для личного использования! Копирование и распространение в интернете либо печатных изданиях запрещено!

С уважением @pank_ova.knitting

Оглавление

Описание	3
Размеры	7
Инструменты	9
Плотность вязания.....	9
Как правильно измерить образец.....	9
Условные обозначения	9
Используемые узоры	12
Закрытие петель	14
Порядок выполнения работы	15
Размер 79-81	16
Размер 82-84	34
Размер 85-87	50
Размер 88-90	66
Размер 91-93	83
Размер 94-96	100
Размер 97-99	117
Размер 100.....	134
Размер 101-103	151
Размер 104-106	168

Описание

Топ имеет полуприлегающую посадку с ажурным узором по тушке изделия. Вяжется снизу вверх единым полотном, полочки по отдельности до пройм. Далее каждая часть вяжется отдельно.



По данному описанию вы сможете связать несколько вариантов топов:

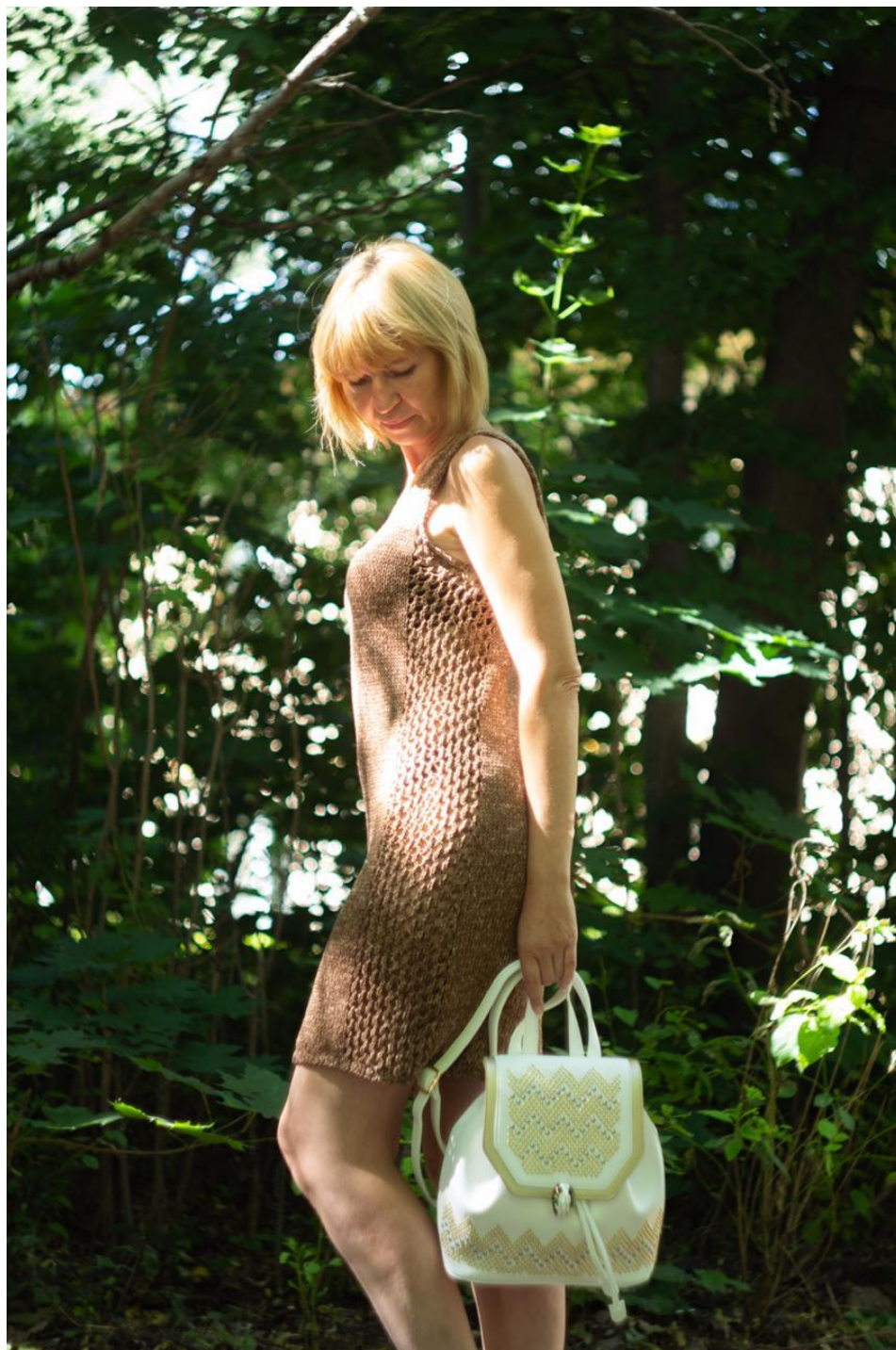
1) Базовый топ лицевой/изнаночной гладью:

- с/без резинки 2*2 по низу изделия
- платочной окантовкой по низу изделия
- ажурной окантовкой по низу изделия



2) Базовый топ с ажурными вставками по бокам изделия:

- с/без резинки 2*2 по низу изделия
- платочной окантовкой по низу изделия
- ажурной окантовкой по низу изделия



3) Базовый топ с разрезами по бокам изделия и с/без ажурных вставок по бокам изделия



■ Для того, чтобы определить размер данного изделия нужно:

- измерить обхват груди (в белье)
- обхват талии
- обхват бёдер (в том месте, в котором заканчивается Топ)
- выбрать наибольшее из значений
- исходя из замеров и ширины готового изделия, приведенного в таблице, выбрать свой размер в таблице.



!ВАЖНО. В случае, если у вас окружность бедер больше окружности груди на 2 размера и более, то **рекомендую** начинать вязание топа с **!большого** размера! плавно убавляя лишние петли до нужного количества к моменту вывязывания пройм и горловины.

Размеры

Размер	Ширина готового изделия, см	Ширина готового изделия, петли	Высота проймы, см	Высота проймы, ряды
79-81	38*2	144	21	47
82-84	39*2	148	21	47
85-87	40*2	152	21	47
88-90	41*2	156	22	50
91-93	42*2	160	22	50
94-96	43*2	164	22	50
97-99	44*2	168	23	53
100	45*2	172	23	53
101-103	46*2	176	23	53
104-106	47*2	180	24	56

Пряжа

- Дропс Cotton 6 50г/120м - расход пряжи 150-250г в зависимости от выбранной длины и размера изделия;
- Бобинный итальянский хлопок Anny Blatt Ozalee 100г/500м в 2 нити - 150-250г
- Schachenmayr Catania 50г/125м - 150-250г
- Seam Hawaii 50г/120м - 150-250г
- BBB Casba 50г/127.5м - 150-250г
- Alpina Sati 50г/170 м в 2 нити - 200-350г
- Alpina Anabel 50г/120м - 150-250г
- Fibranatura Papyrus 50г/120м - 150-250г
- Nako Denim 100г/200м - 150-250г
- Alize Cotton Gold 100г/330м - 130-250г
- Бобинный Итальянский ленточный хлопок 100г/200м - платье 350г
- Итальянская бобинная смесовка 50% хлопок+50% шелк 100г/3000м в 12 нитей - 150-250г
- Пехорка весенняя 100г/250м - 150-250г
- Demi 50г/250м в 2 нити - 150-250г
- Бобинный хлопок 100г/1500м в 6 нитей - 100-200г
- Himalaya Denim 50г/140м - 150-250г

Или любая пряжа схожего метража, подходящая под рекомендуемый размер спиц 4,5-5 мм. Но, если Вы вяжете слабее/туже, то номер спиц может быть другим 3.5мм-4.5мм/5.5мм.

Инструменты

- круговые спицы 5.0 мм с длиной лески 60-100 см;
 - Подбирайте размер спиц индивидуально для точного попадания в заданную плотность вязания.
 - Для отделки низа изделия используйте спицы на 1,0-1,5 размер меньше основных.
- 6 маркеров петель;
- вспомогательная нить;
- крючок;
- игла;
- ножницы.

Плотность вязания

Лицевая гладь – 19п x 23р = 10 см x 10 см спицами 5.0 мм после ВТО.

Как правильно замерить образец

См видео <https://youtu.be/Em14vcoHRP0>

Перед началом работы нужно связать образец тем узором, которым будете вязать ваше изделие. Так как данная модель частично вяжется поворотными рядами и по кругу, то и образец вяжем точно также. Для этого нужно набрать обычным способом 25-30 петель и провязать 25-30 рядов лицевой гладью, платочной гладью и ажурным узором.

■ Замеры по образцу производим только после ВТО.

Условные обозначения

- ЛП – лицевая петля



- ИП – изнаночная петля
- ЛС – лицевая сторона
- ИС – изнаночная сторона
- РЛ – регланная линия
- 2влп – 2 петли вместе лицевой петлей с наклоном вправо

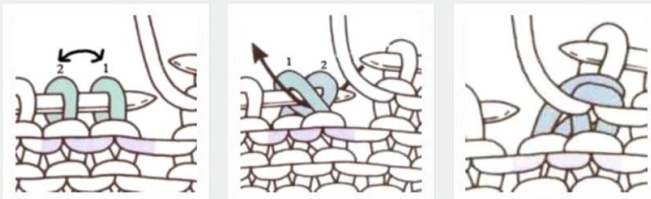
Две лицевые вместе с наклоном вправо



Правую спицу ввести слева направо, захватить рабочую нить сверху в направлении стрелки, вытянуть петлю на лицевую сторону работы через две петли

- 2вип - 2 вместе изнаночной петлей с наклоном вправо

Две петли вместе изн. с наклоном вправо



Для того, чтобы правильно провязать эти петли необходимо перед провязыванием поменять их местами:

снимаем 1 петлю на вспом. спицу, 2-ю с левой переводим на правую, затем возвращаем на левую 1-ю петлю со вспом. спицы, потом с правой на левую возвращаем 2-ю.

Правую спицу вводим по направлению стрелки сразу в две петли и провязываем их вместе. Если перевернуть на лицевую сторону, то эти петли будут аналогичны двум лицевым, провязанными вместе с наклоном влево.

См видео <https://youtu.be/Ptv2z0TLIDU>

- 2влл – 2 петли вместе лицевой петлей с наклоном влево

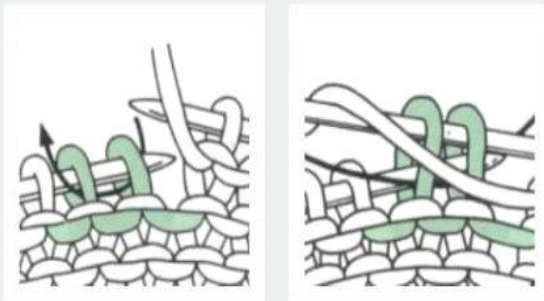
Две лицевые вместе с наклоном влево



Первую петлю снять не провязывая как при лицевом вязании, нить пропустить за петлей. Вторую петлю провязать лицевой и протянуть через нее снятую петлю в направлении стрелки

- 2вил - 2 петли вместе изнаночной петлей с наклоном влево

Две вместе изнаночной с наклоном влево



Ввести правую спицу в петли на левой спице в направлении стрелки, рабочая нить перед работой, провязать изнаночную петлю через две петли в направлении стрелки

- МНР – маркер начала ряда
- М – маркеры

Используемые узоры

- Узор «Сетка» Раппорт узора 4 петли *4 ряда

См видео <https://youtu.be/25d19FzToh0>



- Лицевая гладь. При вязании поворотными рядами в лицевых рядах все петли лицевые, в изнаночных – изнаночные. При вязании по кругу – лицевые петли во всех рядах.
- Изнаночная гладь. При вязании поворотными рядами в лицевых рядах все петли изнаночные, в изнаночных – лицевые. При вязании по кругу – изнаночные петли во всех рядах.
- Платочная гладь. При вязании поворотными рядами в лицевых и изнаночных рядах все петли лицевые. При вязании по кругу – чередуются ряды из лицевых и изнаночных петель.
- Резинка 2*2. При вязании круговыми или поворотными рядами чередуем провязывание 2 лицевых и 2 изнаночных петель.

Техника вязания важных моментов

Укороченные ряды способом «обернуть и повернуть»

См видео <https://youtu.be/WCTQW5ooN68>

В лицевом ряду петля оборачивается рабочей нитью **сзади на перед**, и вязание разворачивается на ИС. Для этого нужно завести рабочую нить за работу, переснять петлю с левой спицы на правую не провязывая, вывести рабочую нить с изнанки на лицевую сторону между спицами, вернуть петлю с правой спицы на левую (не разворачивая ее), повернуть работу на ИС, и продолжить вязание по рисунку.



См видео <https://youtu.be/4arM7M14Seg>

В изнаночном ряду петля оборачивается рабочей нитью **спереди на зад**, и вязание разворачивается на ЛС. Для этого нужно вывести рабочую нить перед работой, переснять петлю с левой спицы на правую не провязывая, вывести рабочую нить за работу между спицами, вернуть петлю с правой спицы на левую (не разворачивая ее), повернуть работу на ЛС, и продолжить вязание по рисунку.

См видео https://youtu.be/Af-m_clojmE

В лицевых рядах обернутая петля провязывается вместе с основной и оберткой лицевой петлей. Для этого необходимо подхватить обертку правой спицей перед работой движением от себя, набросить ее на левую спицу за петлю и провязать петлю с оберткой вместе лицевой петлей.

См видео <https://youtu.be/cQb287BOL4w>

В изнаночных рядах обернутая петля провязывается вместе с основной и оберткой петлей изнаночной. Для этого необходимо подхватить обертку правой спицей за работой движением на себя и набросить ее на левую спицу за петлю. Провязать обертку вместе с основной петлей изнаночной.

■ Следите за тем, чтобы основная петля не перекручивалась.

Закрытие петель спицами

См видео <https://youtu.be/c-4Uba-E6QQ> https://youtu.be/_ajVeqmooes

В этом случае мы провязываем первую петлю по рисунку, вторую петлю по рисунку и протягиваем первую через вторую. Третью провязываем по рисунку и снова протягиваем первую через вторую. Так повторять до конца круга. Этим способом можно закрывать практически все края, не требующие особой эластичности.

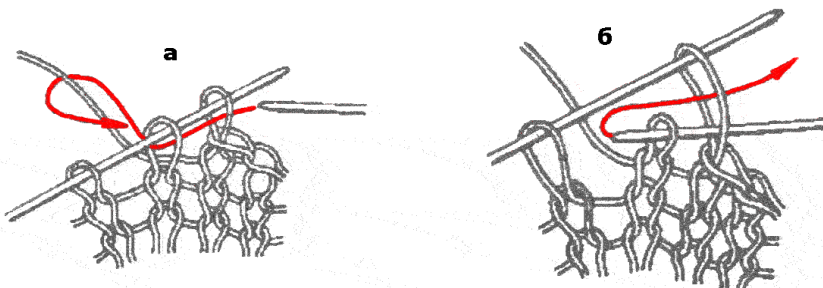
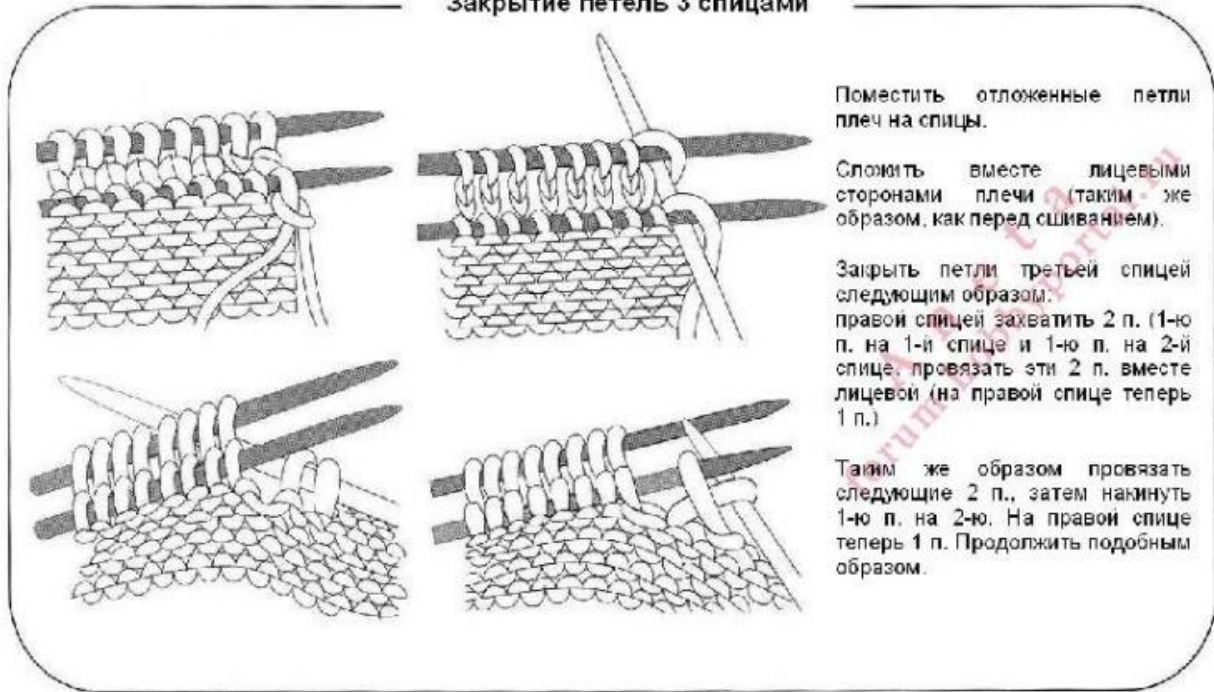


Рис. 1

Закрытие петель с помощью 3-х спиц https://youtu.be/ea3idn_BrD4

Закрытие петель 3 спицами



Поместить отложенные петли плеч на спицы.

Сложить вместе лицевыми сторонами плечи (таким же образом, как перед сшиванием).

Закрывать петли третьей спицей следующим образом:

правой спицей захватить 2 п. (1-ю п. на 1-й спице и 1-ю п. на 2-й спице, провязать эти 2 п. вместе лицевой (на правой спице теперь 1 п.)

Таким же образом провязать следующие 2 п., затем накинуть 1-ю п. на 2-ю. На правой спице теперь 1 п. Продолжить подобным образом.

Порядок выполнения работы

Размер 79-81

Данная модель топа вяжется снизу вверх единым полотном до момента разделения на проймы. Высоту тушки до проймы вы определяете сами в зависимости от вашего роста и желаемого результата.

Набрать на круговые спицы 3.5мм 144 петли (то есть значение кратное 4) +1 петля для соединения вязания в круг. Замкнуть вязание в круг и повесить МНР (маркер начала ряда).

Варианты вязания топа без разрезов:

1. Топ с резинкой 2*2 по низу и узором по бокам изделия.
1 – 13р вязать резинку 2лп*2ип

14р - установочный ряд - сменить номер спиц на основной. Провязать все петли лицевыми одновременно развесив маркер в следующем порядке:

МНР 10п узора М 52лп М 20п узора М 52лп М 10п узора

2. Топ с платочной вязкой по низу изделия и с узором по бокам изделия.

1 - 7р вязать узор платочной вязкой

8 - установочный ряд. Провязать все петли лицевыми одновременно развесив маркер в следующем порядке:

МНР 10п узора М 52лп М 20п узора М 52лп М 10п узора

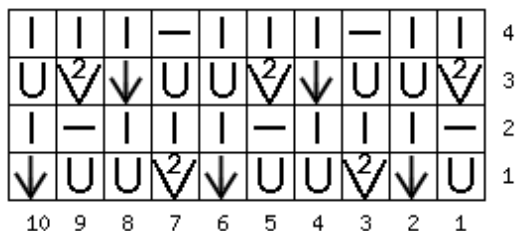
3. Топ без отделки по низу и с узором по бокам изделия.

1р - установочный ряд. Провязать все петли лицевыми одновременно развесив маркер в следующем порядке:

МНР 10п узора М 52лп М 20п узора М 52лп М 10п узора

!!Рекомендую второй накид провязывать изнаночной классической петлёй.

10п= 2 петли окончания рапорта узора + 2 рапорта узора - боковые вставки узора “Сетка” вязать согласно схеме:

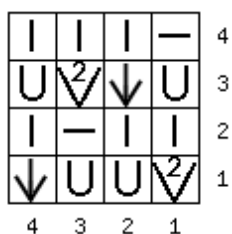


Условные обозначения (схема составлена на tamica.ru):

- | - лицевая петля
- - изнаночная петля
- U - 1 накид
- ∇² - 2 п. провязать вместе лиц.
- ↓ - 1 протяжка: 1 п. снять как лиц., 1 лиц. и протянуть её через снятую п.

- 1 протяжка - это провязать 2 петли вместе лицевой с наклоном влево.
- 2п провязать вместе лицевой - это провязать 2 петли вместе лицевой с наклоном вправо.

20п=5 рапортов узора - боковые вставки узора “Сетка” вязать согласно схеме:

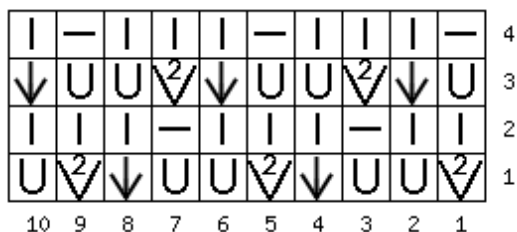


Условные обозначения (схема составлена на tamica.ru):

- | - лицевая петля
- - изнаночная петля
- U - 1 накид
- ∇² - 2 п. провязать вместе лиц.
- ↓ - 1 протяжка: 1 п. снять как лиц., 1 лиц. и протянуть её через снятую п.

- 1 протяжка - это провязать 2 петли вместе лицевой с наклоном влево.
- 2п провязать вместе лицевой - это провязать 2 петли вместе лицевой с наклоном вправо.

10п=2 рапорта узора+2 петли начала рапорта узора - боковые вставки узора
 “Сетка” вязать согласно схеме:



Условные обозначения (схема составлена на tamica.ru):

- | - лицевая петля
- - изнаночная петля
- ↓ - 1 протяжка: 1 п. снять как лиц., 1 лиц. и протянуть её через снятую п.
- U - 1 накид
- ∇² - 2 п. провязать вместе лиц.

- 1 протяжка - это провязать 2 петли вместе лицевой с наклоном влево.
- 2п провязать вместе лицевой - это провязать 2 петли вместе лицевой с наклоном вправо.

Топ с разрезами по бокам и с ажурными вставками

Для данной модели топа набрать на спицы №5.0мм (или спицы основного размера) от одного мотка 72 петли (перед вашего изделия), и 72 петли от второго мотка (спинка вашего изделия).

!Для сохранения плотности вязания рекомендую вязать обе части топа одновременно.

1р - установочный - вязать изнаночными петлями.

Первые 2 петли и последние 2 петли - кромочные петли, которые:

См видео <https://youtu.be/ePbcDnlggWk>

- вначале и в конце лицевого ряда провязываются лицевыми петлями,

- вначале и в конце изнаночного ряда - снимаются не провязанными.

2к 8п узора 52лп 8п узора 2к

8п=2 рапорта узора согласно схеме:

—	—	—		4
U	∨ ²	↓	U	3
—		—	—	2
↓	U	U	∨ ²	1
4	3	2	1	

Условные обозначения (схема составлена на tamica.ru):

— - изнаночная петля

| - лицевая петля

U - 1 накид

∨² - 2 п. провязать вместе лиц.

↓ - 1 протяжка: 1 п. снять как лиц., 1 лиц. и протянуть её через снятую п.

- 1 протяжка - это провязать 2 петли вместе лицевой с наклоном влево.
- 2п провязать вместе лицевой - это провязать 2 петли вместе лицевой с наклоном вправо.

!! При поворотном вязании переда и спинки все чётные ряды схемы вязать изнаночными петлями. Второй накид вязать лицевой классической петлёй. При круговом вязании следуем схеме выше.

Высоту и уровень боковых разрезов определяете сами.

Соединение переда и спинки изделия в круг произвести в 4 ряду узора согласно схеме, одновременно развесив маркеры в следующем порядке:

См видео https://youtu.be/LwOqk_RcKn8

МНР 10п узора М 52лп М 20п узора М 52лп М 10п узора

!!Рекомендую: При этом перекрестив вправо или влево кромочные петли переда и спинки для устранения большой протяжки:

- не довязывая 2 кромочные петли 3 ряда спинки (если она у вас идёт 2 по очереди на спицах) с двумя кромочными петлями переда. Между ними повесить МРН.
- Далее 4 ряд провязать лицевыми петлями и петлями согласно схеме узора при круговом вязании до следующего соединения полочек
- Произвести перекрещивание 2-х кромочных петель переда и спинки аналогично предыдущему
- Продолжить вязание 4 ряда по рисунку

Далее вязать по схемам приведенным ниже:

10п= 2 петли окончания рапорта узора + 4 рапорта узора = боковые вставки узора “Сетка” вязать согласно схеме:

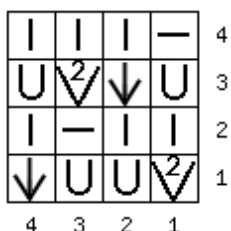
			—				—			4
U	∇ ²	↓	U	U	∇ ²	↓	U	U	∇ ²	3
	—				—				—	2
↓	U	U	∇ ²	↓	U	U	∇ ²	↓	U	1
10	9	8	7	6	5	4	3	2	1	

Условные обозначения (схема составлена на tamica.ru):

- | - лицевая петля
- - изнаночная петля
- U - 1 накид
- ∇² - 2 п. провязать вместе лиц.
- ↓ - 1 протяжка: 1 п. снять как лиц., 1 лиц. и протянуть её через снятую п.

- 1 протяжка - это провязать 2 петли вместе лицевой с наклоном влево.
- 2п провязать вместе лицевой - это провязать 2 петли вместе лицевой с наклоном вправо.

20п=5 рапортов узора - боковые вставки узора “Сетка” вязать согласно схеме:



Условные обозначения (схема составлена на tamica.ru):

| - лицевая петля

— - изнаночная петля

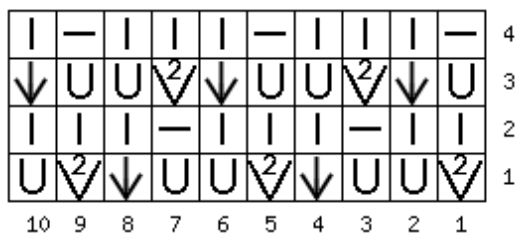
U - 1 накид

∨² - 2 п. провязать вместе лиц.

↓ - 1 протяжка: 1 п. снять как лиц., 1 лиц. и протянуть её через снятую п.

- 1 протяжка - это провязать 2 петли вместе лицевой с наклоном влево.
- 2п провязать вместе лицевой - это провязать 2 петли вместе лицевой с наклоном вправо.

10п=2 рапорта узора+2 петли начала рапорта узора - боковые вставки узора “Сетка” вязать согласно схеме:



Условные обозначения (схема составлена на tamica.ru):

| - лицевая петля

— - изнаночная петля

↓ - 1 протяжка: 1 п. снять как лиц., 1 лиц. и протянуть её через снятую п.

U - 1 накид

∨² - 2 п. провязать вместе лиц.

- 1 протяжка - это провязать 2 петли вместе лицевой с наклоном влево.
- 2п провязать вместе лицевой - это провязать 2 петли вместе лицевой с наклоном вправо.

15р - __р вязать 10 петель согласно 1 схеме, 52лп, 20 петель согласно 2 схеме, 52лп, 10 петель согласно 3 схеме.

Перед началом вывязывания пройм и горловины переда обязательно закончить вывязывание 2-ого кругового ряда узора, одновременно развесив маркеры, определяющие начало переда (72 петли) и спинки (72 петли). Далее продолжить вязание поворотными рядами.

При этом первые 2 петли и последние 2 петли двух частей переда и спинки являются кромочными, которые:

- 2к - в начале и в конце лицевого ряда провязываются лицевыми петлями
- 2к - в начале и в конце изнаночного ряда снимаются не провязанными

2 и 4 ряд бокового узора - далее провязываем изнаночными петлями, а второй накид вязать лицевой петлёй.

Перед изделия - 72 петли

1 поворотный ряд - 3 ряд узора Сетка - 2к 8п узора 52лп 8п узора 2к

2 поворотный ряд - 4 ряд узора Сетка - 2к 8п узора 52лп 8п узора 2к

Далее работаем с *левой* полочкой переда = 36 петель



!!Обращаю ваше внимание на то, что 2-ая кромочная петля (та, что ближе к полотну) участвует в убавлении петель

См видео <https://youtu.be/gSmOlcUWX-I>

Убавляя петли в начале и в конце ряда, происходит формирование выреза горловины и проймы нашего изделия.

3р - 1лп 2влл 1лп накид 2влл 2влп накид накид 2влл = 7п узора, 23лп 2влп 1лп=34п

4р - 2к 23ип 7п узора 2к

5р - 1лп 2влл 2влп накид накид 2влл 2влп накид = 6п узора, 22лп 2влп 1лп=32п

6р - 2к 22ип 6п узора 2к

7р - 1лп 2влл 1лп 2влп накид накид 2влл = 5п узора, 21лп 2влп 1лп=30п

8р - 2к 21ип 5п узора 2к

9р - 1лп 2влл накид 2влл 2влп накид = 4п узора, 20лп 2влп 1лп=28п

10р - 2к 20ип 4п узора 2к

11р - 1лп 2влл 1лп накид 2влл = 3п узора, 19лп 2влп 1лп=26п

12р - 2к 19ип 3п узора 2к

13р - 1лп 2влл 2влп накид = 2п узора 18лп, 2влп 1лп=24п

14р - 2к 18ип 2п узора 2к

15р - 1лп 2влл 1лп = 1п узора, 17лп 2влп 1лп=22п

16р - 2к 17ип 1п узора 2к

17р - 1лп 2влл = 16лп 2влп 1лп=20п

Далее производим убавление петель только по стороне горловины:



18р - 2к 16ип 2к

19р 2к 16лп 2к

20р 2к 16ип 2к

21р 2к 15лп 2влп 1лп = 19п

22р 2к 15ип 2к

23р 2к 14лп 2влп 1лп = 18п

24р 2к 14ип 2к

25р 2к 14лп 2к

26р 2к 14ип 2к

27р 2к 13лп 2влп 1лп = 17п

28р 2к 13ип 2к

29р 2к 12лп 2влп 1лп = 16п

30р 2к 12ип 2к

31р 2к 12лп 2к

32р 2к 12ип 2к

33р 2к 11лп 2влп 1лп = 15п

34р 2к 11ип 2к

35р 2к 10лп 2влп 1лп = 14п

36р 2к 10ип 2к

37р 2к 10лп 2к

38р 2к 10ип 2к

39р 2к 9лп 2влп 1лп = 13п

40р 2к 9ип 2к

41р 2к 8лп 2влп 1лп = 12п

42р 2к 8ип 2к

43р 2к 8лп 2к

44р 2к 8ип 2к

45р 2к 7лп 2влп 1лп = 11п

46р 2к 7ип 2к

47р 2к 7лп 2к

Далее провязать укороченный ряд для образования небольшого скоса плеча согласно нашей анатомии тела.

48р = 2к 4ип - следующую петлю обернуть и развернуться на ЛС

49р - 4лп 2к

50р 2к 7ип 2к

Оставшиеся петли снять на доп. спицу/нить, либо временно закрыть доп. Нитью, при этом оставить кончик рабочей нити подлиннее.

Далее работаем с **правой** полочкой переда = 36 петель

Убавляя петли в начале и в конце ряда, происходит формирование выреза горловины и проймы нашего изделия.

3р - 1лп 2влл 23лп 2влп накид накид 2влл 2влп накид 1лп = 7п узора 2влп 1лп = 34п

4р - 2к 7п узора 23ип 2к

5р - 1лп 2влл 22лп накид 2влл 2влп накид накид 2влл = 6п узора 2влп 1лп = 32п

6р - 2к 6п узора 22ип 2к

7р - 1лп 2влл, 21лп, 2влп накид накид 2влл 1лп = 5п узора, 2влп 1лп = 30п

8р - 2к 5п узора 21ип 2к

9р - 1лп 2влл, 20лп, накид 2влл 2влп накид = 4п узора, 2влп 1лп = 28п

10р - 2к 4п узора 20ип 2к

11р - 1лп 2влл, 19лп, 2влп накид 1лп = 3п узора, 2влп 1лп = 26п

12р - 2к 3п узора 19ип 2к

13р - 1лп 2влл, 18лп, накид 2влл = 2п узора, 2влп 1лп = 24п

14р - 2к 2п узора 18ип 2к

*15р - 1лп 2влл, 17лп, 1лп = 1п узора, 2влп 1лп = 22п

16р - 2к 1п узора 17ип 2к

17р - 1лп 2влл 16лп 2влп 1лп = 20п

Далее производим убавление петель только по стороне горловины:

18р - 2к 16ип 2к

19р 2к 16лп 2к

20р 2к 16ип 2к

21р 1лп 2влл 15лп 2к = 19п

22р 2к 15ип 2к

23р 1лп 2влл 14лп 2к = 18п

24р 2к 14ип 2к

25р 2к 14лп 2к

26р 2к 14ип 2к

27р 1лп 2влл 12лп 2к = 17п

28р 2к 13ип 2к

29р 1лп 2влл 12лп 2к = 16п

30р 2к 12ип 2к

31р 2к 12лп 2к

32р 2к 12ип 2к

33р 1лп 2влл 11лп 2к = 15п

34р 2к 11ип 2к

35р 1лп 2влл 10лп 2к = 14п

36р 2к 10ип 2к

37р 2к 10лп 2к

38р 2к 10ип 2к

39р 1лп 2влл 9лп 2к = 13п

40р 2к 9ип 2к

41р 1лп 2влл 8лп 2к = 12п

42р 2к 8ип 2к

43р 2к 8лп 2к

44р 2к 8ип 2к

45р 1лп 2влл 7лп 2к = 11п

46р 2к 7ип 2к

Далее провязать укороченный ряд для образования небольшого скоса плеча согласно нашей анатомии тела.

47р 2к 4лп следующую петлю обернуть и развернуться на ИС

48р 4ип 2к

49р 2к 7лп 2к

Оставшиеся петли снять на доп. спицу/нить, либо временно закрыть доп. Нитью, при этом оставить кончик рабочей нити подлиннее.

Спинка изделия - 72 петли

1 поворотный ряд - 3 ряд узора Сетка - 2к 8п узора 52лп 8п узора 2к

2 поворотный ряд - 4 ряд узора Сетка - 2к 8п узора 52ип 8п узора 2к

3р 1лп 2влл, 1лп накид 2влл 2влп накид накид 2влл = 7п узора, 52лп, 2влп
накид накид 2влл 2влп накид 1лп = 7п узора, 2влп 1лп

4р 2к 7п узора 52ип 7п узора 2к

5р 1лп 2влл, 2влп накид накид 2влл 2влп накид = 6п узора, 52лп, накид 2влл
2влп накид накид 2влл = 6п узора 2влп 1лп

6р 2к 6п узора 52ип 6п узора 2к

7р 1лп 2влл 1лп 2влп накид накид 2влл = 5п узора, 52лп, 2влп накид накид
2влл 1лп = 5п узора, 2влп 1лп

8р 2к 5п узора 52ип 5п узора 2к

9р 1лп 2влл накид 2влл 2влп накид = 4п узора, 52лп, накид 2влл 2влп накид =
4п узора, 2влп 1лп

10р 2к 4п узора 52ип 4п узора 2к

11р 1лп 2влл 1лп накид 2влл = 3п узора, 52лп, 2влп накид 1лп = 3п узора,
2влп 1лп

12р 2к 3п узора 52ип 3п узора 2к

13р 1лп 2влл 2влп накид = 2п узора, 52лп, накид 2влл = 2п узора, 2влп 1лп

14р 2к 2п узора 52ип 2п узора 2к

15р 1лп 2влл 1лп = 1п узора, 52лп, 1лп = 1п узора, 2влп 1лп

16р 2к 1п узора 52ип 1п узора 2к

17р 1лп 2влл 52лп 2влп 1лп

18р 2к 52ип 2к

19р 2к 52лп 2к

20р 2к 52ип 2к

21р 2к 52лп 2к

22р 2к 52ип 2к

23р 2к 52лп 2к

24р 2к 52ип 2к

25р 2к 52лп 2к

26р 2к 52ип 2к

27р 2к 52лп 2к

28р 2к 52ип 2к

29р 2к 52лп 2к

30р 2к 52ип 2к

31р 2к 52лп 2к

32р 2к 52ип 2к

33р 2к 52лп 2к

34р 2к 52ип 2к

35р 2к 52лп 2к

36р 2к 52ип 2к

37р 2к 52лп 2к

38р 2к 52ип 2к

39р 2к 52лп 2к

40р 2к 52ип 2к

С 42-ого ряда выполняем вывязывание выреза горловины спинки укороченными рядами и небольшой скос плеча согласно нашей анатомии тела. Для этого необходимо развесить маркеры в точках разворотов нашего вязания.

41р 2к 52лп 2к = 2к 9лп М 3лп М 4лп М 20лп М 4лп М 3лп М 9лп 2к

- 2к 9лп, 9лп 2к = плечо
- 3лп М 4лп М 20лп М 4лп М 3лп - горловина спинки

42р 2к 16ип - следующую петлю обернуть и развернуть вязание на ЛС

43р 16лп 2к

44р 2к 12ип - следующую петлю обернуть и развернуть вязание на ЛС

45р 12лп 2к

46р 2к 9ип - следующую петлю обернуть и развернуть вязание на ЛС

47р 6лп - следующую петлю обернуть и развернуть вязание на ИС

48р - 49ип 2к

49р 2к 16лп - следующую петлю обернуть и развернуть вязание на ИС

50р 16ип 2к

51р 2к 12лп - следующую петлю обернуть и развернуть вязание на ИС

52р 12ип 2к

53р 2к 9лп - следующую петлю обернуть и развернуть вязание на ИС

54р бип - следующую петлю обернуть и развернуть вязание на ЛС

55р - 49лп 2к

56р - 2к 52ип 2к

!! Обращаю ваше внимание на то, что на момент закрытия петель все обернутые петли укороченных рядов должны быть провязаны.

Далее вернуть петли полочек на доп.спицы и на изнаночной стороне соединить детали нашего топа:

- Методом трёх спиц выполнить плечевой шов одной половины изделия



- Обычным закрытием петель закрыть петли спинки



- Методом трёх спиц выполнить плечевой шов второй половины изделия

Прячем концы нитей и производим ВТО изделия таким же образом как производили ВТО образца. Сушим топ в горизонтальном положении.

Ваш топ готов!



Размер 82-84

Данная модель топа вяжется снизу вверх единым полотном до момента разделения на проймы. Высоту тушки до проймы вы определяете сами в зависимости от вашего роста и желаемого результата.

Набрать на круговые спицы 3.5мм 148 петель (то есть значение кратное 4) +1 петля для соединения вязания в круг. Замкнуть вязание в круг и повесить МНР (маркер начала ряда).

Варианты вязания топа без разрезов:

1. Топ с резинкой 2*2 по низу и узором по бокам изделия.

1 – 13р вязать резинку 2лп*2ип

14р - установочный ряд - сменить номер спиц на основной. Провязать все петли лицевыми одновременно развесив маркер в следующем порядке:

МНР 10п узора М 54лп М 20п узора М 54лп М 10п узора

2. Топ с платочной вязкой по низу изделия и с узором по бокам изделия.

1 - 7р вязать узор платочной вязкой

8 - установочный ряд. Провязать все петли лицевыми одновременно развесив маркер в следующем порядке:

МНР 10п узора М 54лп М 20п узора М 54лп М 10п узора

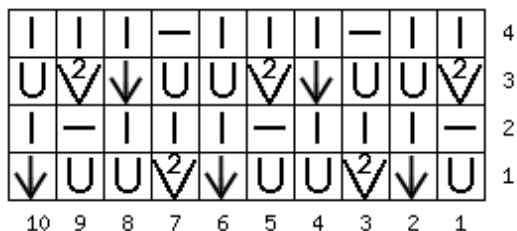
3. Топ без отделки по низу и с узором по бокам изделия.

1р - установочный ряд. Провязать все петли лицевыми одновременно развесив маркер в следующем порядке:

МНР 10п узора М 54лп М 20п узора М 54лп М 10п узора

!!Рекомендую второй накид провязывать изнаночной классической петлёй.

10п= 2 петли окончания рапорта узора + 2 рапорта узора - боковые вставки узора “Сетка” вязать согласно схеме:

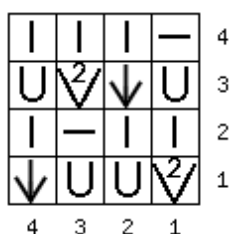


Условные обозначения (схема составлена на tamica.ru):

- | - лицевая петля
- - изнаночная петля
- U - 1 накид
- ∇² - 2 п. провязать вместе лиц.
- ↓ - 1 протяжка: 1 п. снять как лиц., 1 лиц. и протянуть её через снятую п.

- 1 протяжка - это провязать 2 петли вместе лицевой с наклоном влево.
- 2п провязать вместе лицевой - это провязать 2 петли вместе лицевой с наклоном вправо.

20п=5 рапортов узора - боковые вставки узора “Сетка” вязать согласно схеме:

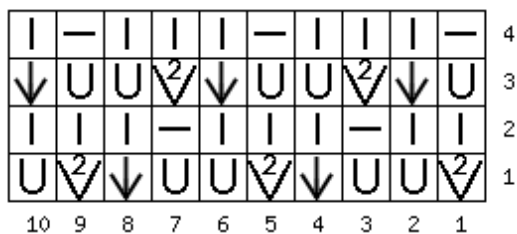


Условные обозначения (схема составлена на tamica.ru):

- | - лицевая петля
- - изнаночная петля
- U - 1 накид
- ∇² - 2 п. провязать вместе лиц.
- ↓ - 1 протяжка: 1 п. снять как лиц., 1 лиц. и протянуть её через снятую п.

- 1 протяжка - это провязать 2 петли вместе лицевой с наклоном влево.
- 2п провязать вместе лицевой - это провязать 2 петли вместе лицевой с наклоном вправо.

10п=2 рапорта узора+2 петли начала рапорта узора - боковые вставки узора
 “Сетка” вязать согласно схеме:



Условные обозначения (схема составлена на tamica.ru):

- | - лицевая петля
- - изнаночная петля
- ↓ - 1 протяжка: 1 п. снять как лиц., 1 лиц. и протянуть её через снятую п.
- U - 1 накид
- ∇² - 2 п. провязать вместе лиц.

- 1 протяжка - это провязать 2 петли вместе лицевой с наклоном влево.
- 2п провязать вместе лицевой - это провязать 2 петли вместе лицевой с наклоном вправо.

Топ с разрезами по бокам и с ажурными вставками

Для данной модели топа набрать на спицы №5.0мм или спицы основного размера от одного мотка 74 петли (перед вашего изделия) и 74 петли от второго мотка (спинка вашего изделия).

!!Для сохранения плотности вязания рекомендую вязать сразу обе части топа.

1р - установочный - вязать изнаночными петлями.

Первые 2 петли и последние 2 петли - кромочные петли, которые:

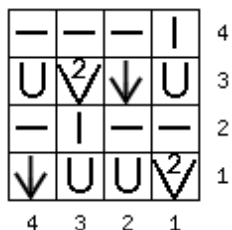
См видео <https://youtu.be/ePbcDnlqgWk>

- вначале и в конце лицевого ряда провязываются лицевыми петлями,

- вначале и в конце изнаночного ряда - снимаются не провязанными.

2к 8п узора 54лп 8п узора 2к

8п=2 рапорта узора согласно схеме:



Условные обозначения (схема составлена на tamica.ru):

— - изнаночная петля

| - лицевая петля

U - 1 накид

∇² - 2 п. провязать вместе лиц.

↓ - 1 протяжка: 1 п. снять как лиц., 1 лиц. и протянуть её через снятую п.

- 1 протяжка - это провязать 2 петли вместе лицевой с наклоном влево.
- 2п провязать вместе лицевой - это провязать 2 петли вместе лицевой с наклоном вправо.

!! При поворотном вязании переда и спинки все чётные ряды схемы вязать изнаночными петлями. Второй накид вязать лицевой классической петлёй. При круговом вязании следуем схеме выше.

Высоту и уровень боковых разрезов определяете сами.

Соединение переда и спинки изделия в круг произвести в 4 ряду узора согласно схеме, а именно этот ряд провязать лицевыми петлями, одновременно развесив маркеры в следующем порядке:

МНР 10п узора М 54лп М 20п узора М 54лп М 10п узора

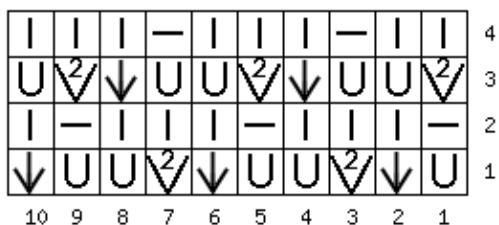
!! Рекомендую второй накид провязывать изнаночной классической петлёй.

При этом, чтобы избежать образования большой протяжки, рекомендую перекрестить вправо или влево кромочные петли переда и спинки. В месте

соединения полочек повесить маркер начала ряда.

Далее вязать по схемам приведенным ниже

10п= 2 петли окончания рапорта узора + 2 рапорта узора = боковые вставки узора “Сетка” вязать согласно схеме:

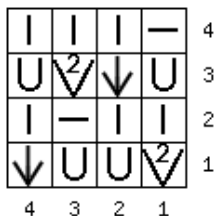


Условные обозначения (схема составлена на tamica.ru):

- | - лицевая петля
- - изнаночная петля
- U - 1 накид
- ∇² - 2 п. провязать вместе лиц.
- ↓ - 1 протяжка: 1 п. снять как лиц., 1 лиц. и протянуть её через снятую п.

- 1 протяжка - это провязать 2 петли вместе лицевой с наклоном влево.
- 2п провязать вместе лицевой - это провязать 2 петли вместе лицевой с наклоном вправо.

20п=5 рапортов узора - боковые вставки узора “Сетка” вязать согласно схеме:

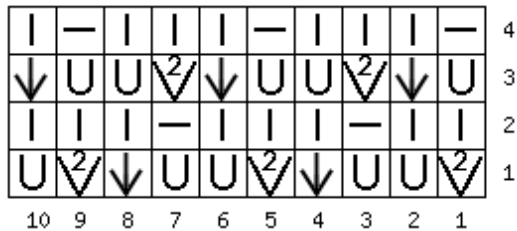


Условные обозначения (схема составлена на tamica.ru):

- | - лицевая петля
- - изнаночная петля
- U - 1 накид
- ∇² - 2 п. провязать вместе лиц.
- ↓ - 1 протяжка: 1 п. снять как лиц., 1 лиц. и протянуть её через снятую п.

- 1 протяжка - это провязать 2 петли вместе лицевой с наклоном влево.
- 2п провязать вместе лицевой - это провязать 2 петли вместе лицевой с наклоном вправо.

10п=2 рапорта узора+2 петли начала рапорта узора - боковые вставки узора
 “Сетка” вязать согласно схеме:



Условные обозначения (схема составлена на tamica.ru):

- | - лицевая петля
- - изнаночная петля
- ↓ - 1 протяжка: 1 п. снять как лиц., 1 лиц. и протянуть её через снятую п.
- U - 1 накид
- ∨² - 2 п. провязать вместе лиц.

- 1 протяжка - это провязать 2 петли вместе лицевой с наклоном влево.
- 2п провязать вместе лицевой - это провязать 2 петли вместе лицевой с наклоном вправо.

15р__р вязать 10 петель согласно 1 схеме, 54лп, 20 петель согласно 2 схеме, 54лп, 10 петель согласно 3 схеме.

Перед началом вывязывания пройм и горловины переда обязательно закончить вывязывание 2-ого кругового ряда узора, одновременно развесив маркеры, определяющие начало переда и спинки. Далее продолжить вязание поворотными рядами. При этом первые 2 петли и последние 2 петли переда и спинки являются кромочными, которые:

- вначале и в конце лицевого ряда провязываются лицевыми петлями;
- вначале и в конце изнаночного ряда - снимаются не провязанными.

2 и 4 ряд бокового узора - далее провязываем изнаночными петлями, а второй накид вязать лицевой петлёй.

Перед изделия - 74 петли

1 поворотный ряд - 3 ряд узора Сетка - 2к 8п узора 54лп 8п узора 2к

2 поворотный ряд - 4 ряд узора Сетка - 2к 8п узора 54ип 8п узора 2к

*Далее работаем с **левой** полочкой переда = 37 петель*

!!Обращаю ваше внимание на то, что 2-ая кромочная петля (та, что ближе к полотну) участвует в убавлении петель

См видео <https://youtu.be/gSmOlcUWX-I>

Убавляя петли в начале и в конце ряда, происходит формирование выреза горловины и проймы нашего изделия.

3р - 1лп 2влл 1лп накид 2влл 2влп накид накид 2влл = 7п узора, 24лп 2влп 1лп=35п

4р - 2к 24ип 7п узора 2к

5р - 1лп 2влл 2влп накид накид 2влл 2влп накид = 6п узора, 23лп 2влп 1лп=33п

6р - 2к 23ип 6п узора 2к

7р - 1лп 2влл 1лп 2влп накид накид 2влл = 5п узора, 22лп 2влп 1лп=31п

8р - 2к 22ип 5п узора 2к

9р - 1лп 2влл накид 2влл 2влп накид = 4п узора, 21лп 2влп 1лп=29п

10р - 2к 21ип 4п узора 2к

11р - 1лп 2влл 1лп накид 2влл = 3п узора, 20лп 2влп 1лп=27п

12р - 2к 20ип 3п узора 2к

13р - 1лп 2влл 2влп накид = 2п узора 19лп, 2влп 1лп=25п

14р - 2к 19ип 2п узора 2к

15р - 1лп 2влл 1лп = 1п узора, 18лп 2влп 1лп=23п

16р - 2к 18ип 1п узора 2к

17р - 1лп 2влл 17лп 2влп 1лп=21п

Далее производим убавление петель только по стороне горловины:

18р - 2к 17ип 2к

19р 2к 17лп 2к

20р 2к 17ип 2к

21р 2к 16лп 2влп 1лп = 20п

22р 2к 16ип 2к

23р 2к 15лп 2влп 1лп = 19п

24р 2к 15ип 2к

25р 2к 15лп 2к

26р 2к 15ип 2к

27р 2к 14лп 2влп 1лп = 18п

28р 2к 14ип 2к

29р 2к 13лп 2влп 1лп = 17п

30р 2к 13ип 2к

31р 2к 13лп 2к

32р 2к 13ип 2к

33р 2к 12лп 2влп 1лп = 16п

34р 2к 12ип 2к

35р 2к 11лп 2влп 1лп = 15п

36р 2к 11ип 2к

37р 2к 11лп 2к

38р 2к 11ип 2к

39р 2к 10лп 2влп 1лп = 14п

40р 2к 10ип 2к

41р 2к 9лп 2влп 1лп = 13п

42р 2к 9ип 2к

43р 2к 9лп 2к

44р 2к 9ип 2к

45р 2к 8лп 2влп 1лп = 12п

46р 2к 8ип 2к

47р 2к 8лп 2к

Далее провязать укороченный ряд для образования небольшого скоса плеча согласно нашей анатомии тела.

48р = 2к 4ип - следующую петлю обернуть и развернуться на ЛС

49р - 4лп 2к

50р 2к 8ип 2к

Оставшиеся петли снять на доп. спицу/нить, либо временно закрыть доп. Нитью, при этом оставить кончик рабочей нити подлиннее.

*Далее работаем с **правой** полочкой переда = 37 петель*

Убавляя петли в начале и в конце ряда, происходит формирование выреза горловины и проймы нашего изделия.

3р - 1лп 2влл 24лп 2влп накид накид 2влл 2влп накид 1лп = 7п узора 2влп 1лп = 35п

4р - 2к 7п узора 24ип 2к

5р - 1лп 2влл 23лп накид 2влл 2влп накид накид 2влл = 6п узора 2влп 1лп = 33п

6р - 2к 6п узора 23ип 2к

7р - 1лп 2влл, 22лп, 2влп накид накид 2влл 1лп = 5п узора, 2влп 1лп = 31п

8р - 2к 5п узора 22ип 2к

9р - 1лп 2влл, 21лп, накид 2влл 2влп накид = 4п узора, 2влп 1лп = 29п

10р - 2к 4п узора 21ип 2к

11р - 1лп 2влл, 20лп, 2влп накид 1лп = 3п узора, 2влп 1лп = 27п

12р - 2к 3п узора 20ип 2к

13р - 1лп 2влл, 19лп, накид 2влл = 2п узора, 2влп 1лп = 25п

14р - 2к 2п узора 19ип 2к

15р - 1лп 2влл, 18лп, 1лп 2влп 1лп = 1п узора, 2влп 1лп = 23п

16р - 2к 1п узора 18ип 2к

17р - 1лп 2влл 17лп 2влп 1лп = 21п

Далее производим убавление петель только по стороне горловины:

18р - 2к 17ип 2к

19р 2к 17лп 2к

20р 2к 17ип 2к

21р 1лп 2влл 16лп 2к = 20п

22р 2к 16ип 2к

23р 1лп 2влл 15лп 2к = 19п

24р 2к 15ип 2к

25р 2к 15лп 2к

26р 2к 15ип 2к

27р 1лп 2влл 14лп 2к = 18п

28р 2к 14ип 2к

29р 1лп 2влл 13лп 2к = 17п

30р 2к 13ип 2к

31р 2к 13лп 2к

32р 2к 13ип 2к

33р 1лп 2влл 12лп 2к = 16п

34р 2к 12ип 2к

35р 1лп 2влл 11лп 2к = 15п

36р 2к 11ип 2к

37р 2к 11лп 2к

38р 2к 11ип 2к

39р 1лп 2влл 10лп 2к = 14п

40р 2к 10ип 2к

41р 1лп 2влл 9лп 2к = 13п

42р 2к 9ип 2к

43р 2к 9лп 2к

44р 2к 9ип 2к

45р 1лп 2влл 8лп 2к = 12п

46р 2к 8ип 2к

Далее провязать укороченный ряд для образования небольшого скоса плеча согласно нашей анатомии тела.

47р 2к 4лп следующую петлю обернуть и развернуться на ИС

48р 4ип 2к

49р 2к 8лп 2к

Оставшиеся петли снять на доп. спицу/нить, либо временно закрыть доп. Нитью, при этом оставить кончик рабочей нити подлиннее.

Спинка изделия - 74 петли

1 поворотный ряд - 3 ряд узора Сетка - 2к 8п узора 54лп 8п узора 2к

2 поворотный ряд - 4 ряд узора Сетка - 2к 8п узора 54ип 8п узора 2к

Далее производим убавление петель для формирования пройм нашего изделия:

3р 1лп 2влл, 1лп накид 2влл 2влп накид накид 2влл = 7п узора, 54лп, 2влп
накид накид 2влл 2влп накид 1лп = 7п узора, 2влп 1лп

4р 2к 7п узора 54ип 7п узора 2к

5р 1лп 2влл, 2влп накид накид 2влл 2влп накид = 6п узора, 54лп, накид 2влл
2влп накид накид 2влл = 6п узора 2влп 1лп

6р 2к 6п узора 54ип 6п узора 2к

7р 1лп 2влл 1лп 2влп накид накид 2влл = 5п узора, 54лп, 2влп накид накид
2влл 1лп = 5п узора, 2влп 1лп

8р 2к 5п узора 54ип 5п узора 2к

9р 1лп 2влл накид 2влл 2влп накид = 4п узора, 54лп, накид 2влл 2влп накид =
4п узора, 2влп 1лп

10р 2к 4п узора 54ип 4п узора 2к

11р 1лп 2влл 1лп накид 2влл = 3п узора, 54лп, 2влп накид 1лп = 3п узора,
2влп 1лп

12р 2к 3п узора 54ип 3п узора 2к

13р 1лп 2влл 2влп накид = 2п узора, 54лп, накид 2влл = 2п узора, 2влп 1лп

14р 2к 2п узора 54ип 2п узора 2к

15р 1лп 2влл 1лп = 1п узора, 54лп, 1лп = 1п узора, 2влп 1лп

16р 2к 1п узора 54ип 1п узора 2к

17р 1лп 2влл 54лп 2влп 1лп

18р 2к 54ип 2к

19р 2к 54лп 2к

20р 2к 54ип 2к

21р 2к 54лп 2к

22р 2к 54ип 2к

23р 2к 54лп 2к

24р 2к 54ип 2к

25р 2к 54лп 2к

26р 2к 54ип 2к

27р 2к 54лп 2к

28р 2к 54ип 2к

29р 2к 54лп 2к

30р 2к 54ип 2к

31р 2к 54лп 2к

32р 2к 54ип 2к

33р 2к 54лп 2к

34р 2к 54ип 2к

35р 2к 54лп 2к

36р 2к 54ип 2к

37р 2к 54лп 2к

38р 2к 54ип 2к

39р 2к 54лп 2к

40р 2к 54ип 2к

С 42-ого ряда выполняем вывязывание выреза горловины спинки укороченными рядами и небольшой скос плеча согласно нашей анатомии тела. Для этого необходимо развесить маркеры в точках разворотов нашего вязания.

41р 2к 54лп 2к = 2к 10лп М 3лп М 4лп М 20лп М 4лп М 3лп М 10лп 2к

- 2к 10лп, 10лп 2к = плечо
- 3лп М 4лп М 20лп М 4лп М 3лп - горловина спинки

42р 2к 17ип - следующую петлю обернуть и развернуть вязание на ЛС

43р 17лп 2к

44р 2к 13ип - следующую петлю обернуть и развернуть вязание на ЛС

45р 13лп 2к

46р 2к 10ип - следующую петлю обернуть и развернуть вязание на ЛС

47р 6лп - следующую петлю обернуть и развернуть вязание на ИС

48р - 50ип 2к

49р 2к 17лп - следующую петлю обернуть и развернуть вязание на ИС

50р 17ип 2к

51р 2к 13лп - следующую петлю обернуть и развернуть вязание на ИС

52р 13ип 2к

53р 2к 10лп - следующую петлю обернуть и развернуть вязание на ИС

54р 6ип - следующую петлю обернуть и развернуть вязание на ЛС

55р - 50лп 2к

56р - 2к 54ип 2к

!! Обращаю ваше внимание на то, что на момент закрытия петель все обернутые петли укороченных рядов должны быть провязаны.

Далее вернуть петли полочек на доп.спицы и на изнаночной стороне соединить детали нашего топа:

- Методом трёх спиц выполнить плечевой шов одной половины изделия
- Обычным закрытием петель закрыть петли спинки
- Методом трёх спиц выполнить плечевой шов второй половины изделия

Прячем концы нитей и производим ВТО изделия таким же образом как производили ВТО образца. Сушим топ в горизонтальном положении.

Ваш топ готов!

Размер 85-87

Данная модель топа вяжется снизу вверх единым полотном до момента разделения на проймы. Высоту тушки до проймы вы определяете сами в зависимости от вашего роста и желаемого результата.

Набрать на круговые спицы 3.5мм 152 петли (то есть значение кратное 4) +1 петля для соединения вязания в круг. Замкнуть вязание в круг и повесить МНР (маркер начала ряда).

Варианты вязания топа без разрезов:

1. Топ с резинкой 2*2 по низу и узором по бокам изделия.

1 – 13р вязать резинку 2лп*2ип

14р - установочный ряд - сменить номер спиц на основной. Провязать все петли лицевыми одновременно развесив маркер в следующем порядке:

МНР 10п узора М 56лп М 20п узора М 56лп М 10п узора

2. Топ с платочной вязкой по низу изделия и с узором по бокам изделия.

1 - 7р вязать узор платочной вязкой

8 - установочный ряд. Провязать все петли лицевыми одновременно развесив маркер в следующем порядке:

МНР 10п узора М 56лп М 20п узора М 56лп М 10п узора

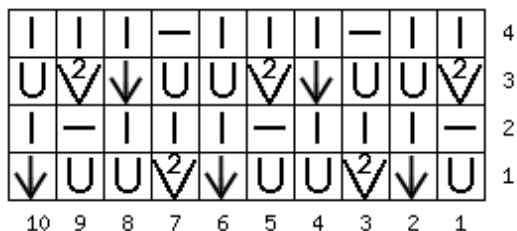
3. Топ без отделки по низу и с узором по бокам изделия.

1р - установочный ряд. Провязать все петли лицевыми одновременно развесив маркер в следующем порядке:

МНР 10п узора М 56лп М 20п узора М 56лп М 10п узора

!!Рекомендую второй накид провязывать изнаночной классической петлёй.

10п= 2 петли окончания рапорта узора + 2 рапорта узора - боковые вставки узора “Сетка” вязать согласно схеме:

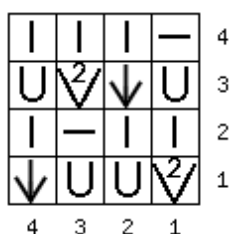


Условные обозначения (схема составлена на tamica.ru):

- | - лицевая петля
- - изнаночная петля
- U - 1 накид
- ∇² - 2 п. провязать вместе лиц.
- ↓ - 1 протяжка: 1 п. снять как лиц., 1 лиц. и протянуть её через снятую п.

- 1 протяжка - это провязать 2 петли вместе лицевой с наклоном влево.
- 2п провязать вместе лицевой - это провязать 2 петли вместе лицевой с наклоном вправо.

20п=5 рапортов узора - боковые вставки узора “Сетка” вязать согласно схеме:



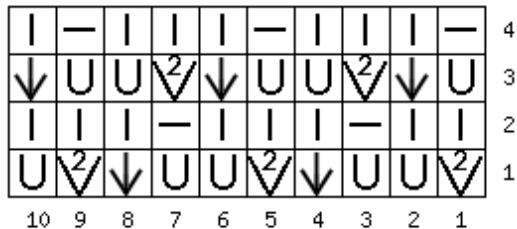
Условные обозначения (схема составлена на tamica.ru):

- | - лицевая петля
- - изнаночная петля
- U - 1 накид
- ∇² - 2 п. провязать вместе лиц.
- ↓ - 1 протяжка: 1 п. снять как лиц., 1 лиц. и протянуть её через снятую п.

- 1 протяжка - это провязать 2 петли вместе лицевой с наклоном влево.
- 2п провязать вместе лицевой - это провязать 2 петли вместе лицевой с наклоном вправо.

10п=2 рапорта узора+2 петли начала рапорта узора - боковые вставки узора

“Сетка” вязать согласно схеме:



Условные обозначения (схема составлена на tamica.ru):

- | - лицевая петля
- - изнаночная петля
- ↓ - 1 протяжка: 1 п. снять как лиц., 1 лиц. и протянуть её через снятую п.
- U - 1 накид
- ∇² - 2 п. провязать вместе лиц.

- 1 протяжка - это провязать 2 петли вместе лицевой с наклоном влево.
- 2п провязать вместе лицевой - это провязать 2 петли вместе лицевой с наклоном вправо.

Топ с разрезами по бокам и с ажурными вставками

Для данной модели топа набрать на спицы №5.0мм или спицы основного размера от одного мотка 76 петель (перед вашего изделия) и 76 петли от второго мотка (спинка вашего изделия).

!!Для сохранения плотности вязания рекомендую вязать сразу обе части топа.

1р - установочный - вязать изнаночными петлями.

Первые 2 петли и последние 2 петли - кромочные петли, которые:

См видео <https://youtu.be/ePbcDnlqgWk>

- вначале и в конце лицевого ряда провязываются лицевыми петлями,
- вначале и в конце изнаночного ряда - снимаются не провязанными.

2к 8п узора 56лп 8п узора 2к

8п=2 рапорта узора согласно схеме:

—	—	—		4
U	∇ ²	↓	U	3
—		—	—	2
↓	U	U	∇ ²	1
4	3	2	1	

Условные обозначения (схема составлена на tamica.ru):

— - изнаночная петля

| - лицевая петля

U - 1 накид

∇² - 2 п. провязать вместе лиц.

↓ - 1 протяжка: 1 п. снять как лиц., 1 лиц. и протянуть её через снятую п.

- 1 протяжка - это провязать 2 петли вместе лицевой с наклоном влево.
- 2п провязать вместе лицевой - это провязать 2 петли вместе лицевой с наклоном вправо.

!! При поворотном вязании переда и спинки все чётные ряды схемы вязать изнаночными петлями. Второй накид вязать лицевой классической петлёй. При круговом вязании следуем схеме выше.

Высоту и уровень боковых разрезов определяете сами.

Соединение переда и спинки изделия в круг произвести в 4 ряду узора согласно схеме, а именно этот ряд провязать лицевыми петлями, одновременно развесив маркеры в следующем порядке:

См видео https://youtu.be/LwOqk_RcKn8

МНР 10п узора М 56лп М 20п узора М 56лп М 10п узора

!! Рекомендую второй накид провязывать изнаночной классической петлёй.

При этом, чтобы избежать образования большой протяжки, рекомендую перекрестить вправо или влево крамочные петли переда и спинки. В месте соединения полочек повесить маркер начала ряда.

Далее вязать по схемам приведенным ниже.

10п= 2 петли окончания рапорта узора + 2 рапорта узора = боковые вставки узора “Сетка” вязать согласно схеме:

			—				—			4
U	∇ ²	↓	U	U	∇ ²	↓	U	U	∇ ²	3
	—				—				—	2
↓	U	U	∇ ²	↓	U	U	∇ ²	↓	U	1
10	9	8	7	6	5	4	3	2	1	

Условные обозначения (схема составлена на tamica.ru):

- | - лицевая петля
- - изнаночная петля
- U - 1 накид
- ∇² - 2 п. провязать вместе лиц.
- ↓ - 1 протяжка: 1 п. снять как лиц., 1 лиц. и протянуть её через снятую п.

- 1 протяжка - это провязать 2 петли вместе лицевой с наклоном влево.
- 2п провязать вместе лицевой - это провязать 2 петли вместе лицевой с наклоном вправо.

20п=5 рапортов узора - боковые вставки узора “Сетка” вязать согласно схеме:

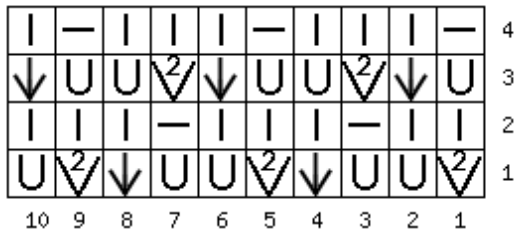
			—	4
U	∇ ²	↓	U	3
	—			2
↓	U	U	∇ ²	1
4	3	2	1	

Условные обозначения (схема составлена на tamica.ru):

- | - лицевая петля
- - изнаночная петля
- U - 1 накид
- ∇² - 2 п. провязать вместе лиц.
- ↓ - 1 протяжка: 1 п. снять как лиц., 1 лиц. и протянуть её через снятую п.

- 1 протяжка - это провязать 2 петли вместе лицевой с наклоном влево.
- 2п провязать вместе лицевой - это провязать 2 петли вместе лицевой с наклоном вправо.

10п=2 рапорта узора+2 петли начала рапорта узора - боковые вставки узора
 “Сетка” вязать согласно схеме:



Условные обозначения (схема составлена на tamica.ru):

- | - лицевая петля
- - изнаночная петля
- ↓ - 1 протяжка: 1 п. снять как лиц., 1 лиц. и протянуть её через снятую п.
- U - 1 накид
- ∨² - 2 п. провязать вместе лиц.

- 1 протяжка - это провязать 2 петли вместе лицевой с наклоном влево.
- 2п провязать вместе лицевой - это провязать 2 петли вместе лицевой с наклоном вправо.

15р-__р вязать 10 петель согласно 1 схеме, 56лп, 20 петель согласно 2 схеме, 56лп, 10 петель согласно 3 схеме.

Перед началом вывязывания пройм и горловины переда обязательно закончить вывязывание 2-ого кругового ряда узора, одновременно развесив маркеры, определяющие начало переда и спинки. Далее продолжить вязание поворотными рядами. При этом первые 2 петли и последние 2 петли переда и спинки являются кромочными, которые:

- вначале и в конце лицевого ряда провязываются лицевыми петлями;
- вначале и в конце изнаночного ряда - снимаются не провязанными.

2 и 4 ряд бокового узора - далее провязываем изнаночными петлями, а второй накид вязать лицевой петлёй.

Перед изделия - 76 петель

1 поворотный ряд - 3 ряд узора Сетка - 2к 8п узора 56лп 8п узора 2к

2 поворотный ряд - 4 ряд узора Сетка - 2к 8п узора 56ип 8п узора 2к

*Далее работаем с **левой** полочкой переда = 38 петель*

!!Обращаю ваше внимание на то, что 2-ая кромочная петля (та, что ближе к полотну) участвует в убавлении петель

См видео <https://youtu.be/gSmOlcUWX-I>

Убавляя петли в начале и в конце ряда, происходит формирование выреза горловины и проймы нашего изделия.

3р - 1лп 2влл 1лп накид 2влл 2влп накид накид 2влл = 7п узора, 25лп 2влп 1лп=36п

4р - 2к 25ип 7п узора 2к

5р - 1лп 2влл 2влп накид накид 2влл 2влп накид = 6п узора, 24лп 2влп 1лп=34п

6р - 2к 24ип 6п узора 2к

7р - 1лп 2влл 1лп 2влп накид накид 2влл = 5п узора, 23лп 2влп 1лп=32п

8р - 2к 23ип 5п узора 2к

9р - 1лп 2влл накид 2влл 2влп накид = 4п узора, 22лп 2влп 1лп=30п

10р - 2к 22ип 4п узора 2к

11р - 1лп 2влл 1лп накид 2влл = 3п узора, 21лп 2влп 1лп=28п

12р - 2к 21ип 3п узора 2к

13р - 1лп 2влл 2влп накид = 2п узора 20лп, 2влп 1лп=26п

14р - 2к 20ип 2п узора 2к

15р - 1лп 2влл 1лп = 1п узора, 19лп 2влп 1лп=24п

16р - 2к 19ип 1п узора 2к

17р - 1лп 2влл = 18лп 2влп 1лп=22п

Далее производим убавление петель только по стороне горловины:

18р - 2к 18ип 2к

19р 2к 17лп 2влп 1лп = 21п

20р 2к 17ип 2к

21р 2к 16лп 2влп 1лп = 20п

22р 2к 16ип 2к

23р 2к 15лп 2влп 1лп = 19п

24р 2к 15ип 2к

25р 2к 15лп 2к

26р 2к 15ип 2к

27р 2к 14лп 2влп 1лп = 18п

28р 2к 14ип 2к

29р 2к 13лп 2влп 1лп = 17п

30р 2к 13ип 2к

31р 2к 13лп 2к

32р 2к 13ип 2к

33р 2к 12лп 2влп 1лп = 16п

34р 2к 12ип 2к

35р 2к 11лп 2влп 1лп = 15п

36р 2к 11ип 2к

37р 2к 11лп 2к

38р 2к 11ип 2к

39р 2к 10лп 2влп 1лп = 14п

40р 2к 10ип 2к

41р 2к 9лп 2влп 1лп = 13п

42р 2к 9ип 2к

43р 2к 9лп 2к

44р 2к 9ип 2к

45р 2к 8лп 2влп 1лп = 12п

46р 2к 8ип 2к

47р 2к 8лп 2к

Далее провязать укороченный ряд для образования небольшого скоса плеча согласно нашей анатомии тела.

48р 2к 4ип следующую петлю обернуть и развернуться на ЛС

49р 4лп 2к

50р 2к 8ип 2к

Оставшиеся петли снять на доп. спицу/нить, либо временно закрыть доп. Нитью, при этом оставить кончик рабочей нити подлиннее.

*Далее работаем с **правой** полочкой переда = 38 петель*

Убавляя петли в начале и в конце ряда, происходит формирование выреза горловины и проймы нашего изделия.

3р - 1лп 2влл 25лп 2влп накид накид 2влл 2влп накид 1лп = 7п узора 2влп 1лп = 36п

4р - 2к 7п узора 25ип 2к

5р - 1лп 2влл 24лп накид 2влл 2влп накид накид 2влл = 6п узора 2влп 1лп = 34п

6р - 2к 6п узора 24ип 2к

7р - 1лп 2влл, 23лп, 2влп накид накид 2влл 1лп = 5п узора, 2влп 1лп = 32п

8р - 2к 5п узора 23ип 2к

9р - 1лп 2влл, 22лп, накид 2влл 2влп накид = 4п узора, 2влп 1лп = 30п

10р - 2к 4п узора 22ип 2к

11р - 1лп 2влл, 21лп, 2влп накид 1лп = 3п узора, 2влп 1лп = 28п

12р - 2к 3п узора 21ип 2к

13р - 1лп 2влл, 20лп, накид 2влл = 2п узора, 2влп 1лп = 26п

14р - 2к 2п узора 20ип 2к

15р - 1лп 2влл, 19лп, 1лп 2влп 1лп = 1п узора, 2влп 1лп = 24п

16р - 2к 1п узора 19ип 2к

17р - 1лп 2влл 18лп 2влп 1лп = 22п

Далее производим убавление петель только по стороне горловины:

18р - 2к 18ип 2к

19р 1лп 2влл 17лп 2к = 21п

20р 2к 17ип 2к

21р 1лп 2влл 16лп 2к = 20п

22р 2к 16ип 2к

23р 1лп 2влл 15лп 2к = 19п

24р 2к 15ип 2к

25р 2к 15лп 2к

26р 2к 15ип 2к

27р 1лп 2влл 14лп 2к = 18п

28р 2к 14ип 2к

29р 1лп 2влл 13лп 2к = 17п

30р 2к 13ип 2к

31р 2к 13лп 2к

32р 2к 13ип 2к

33р 1лп 2влл 12лп 2к = 16п

34р 2к 12ип 2к

35р 1лп 2влл 11лп 2к = 15п

36р 2к 11ип 2к

37р 2к 11лп 2к

38р 2к 11ип 2к

39р 1лп 2влл 10лп 2к = 14п

40р 2к 10ип 2к

41р 1лп 2влл 9лп 2к = 13п

42р 2к 9ип 2к

43р 2к 9лп 2к

44р 2к 9ип 2к

45р 1лп 2влл 8лп 2к = 12п

46р 2к 8ип 2к

Далее провязать укороченный ряд для образования небольшого скоса плеча согласно нашей анатомии тела.

47р 2к 4лп следующую петлю обернуть и развернуться на ИС

48р 4ип 2к

49р 2к 8лп 2к

Оставшиеся петли снять на доп. спицу/нить, либо временно закрыть доп. Нитью, при этом оставить кончик рабочей нити подлиннее.

Спинка изделия - 76 петель

1 поворотный ряд - 3 ряд узора Сетка - 2к 8п узора 56лп 8п узора 2к

2 поворотный ряд - 4 ряд узора Сетка - 2к 8п узора 56ип 8п узора 2к

Далее производим убавление петель для формирования пройм нашего изделия:

3р 1лп 2влл, 1лп накид 2влл 2влп накид накид 2влл = 7п узора, 56лп, 2влп
накид накид 2влл 2влп накид 1лп = 7п узора, 2влп 1лп

4р 2к 7п узора 56ип 7п узора 2к

5р 1лп 2влл, 2влп накид накид 2влл 2влп накид = 6п узора, 56лп, накид 2влл
2влп накид накид 2влл = 6п узора 2влп 1лп

6р 2к 6п узора 56ип 6п узора 2к

7р 1лп 2влл 1лп 2влп накид накид 2влл = 5п узора, 56лп, 2влп накид накид
2влл 1лп = 5п узора, 2влп 1лп

8р 2к 5п узора 56п 5п узора 2к

9р 1лп 2влл накид 2влл 2влп накид = 4п узора, 56лп, накид 2влл 2влп накид =
4п узора, 2влп 1лп

10р 2к 4п узора 56ип 4п узора 2к

11р 1лп 2влл 1лп накид 2влл = 3п узора, 56лп, 2влп накид 1лп = 3п узора,
2влп 1лп

12р 2к 3п узора 56ип 3п узора 2к

13р 1лп 2влл 2влп накид = 2п узора, 56лп, накид 2влл = 2п узора, 2влп 1лп

14р 2к 2п узора 56ип 2п узора 2к

15р 1лп 2влл 1лп = 1п узора, 56лп, 1лп = 1п узора, 2влп 1лп

16р 2к 1п узора 56ип 1п узора 2к

17р 1лп 2влл 56лп 2влп 1лп

18р 2к 56ип 2к

19р 2к 56лп 2к

20р 2к 56ип 2к

21р 2к 56лп 2к

22р 2к 56ип 2к

23р 2к 56лп 2к

24р 2к 56ип 2к

25р 2к 56лп 2к

26р 2к 56ип 2к

27р 2к 56лп 2к

28р 2к 56ип 2к

29р 2к 56лп 2к

30р 2к 56ип 2к

31р 2к 56лп 2к

32р 2к 56ип 2к

33р 2к 56лп 2к

34р 2к 56ип 2к

35р 2к 56лп 2к

36р 2к 56ип 2к

37р 2к 56лп 2к

38р 2к 56ип 2к

39р 2к 56лп 2к

40р 2к 56ип 2к

С 42-ого ряда выполняем вывязывание выреза горловины спинки укороченными рядами и небольшой скос плеча согласно нашей анатомии тела. Для этого необходимо развесить маркеры в точках разворотов нашего вязания.

41р 2к 56лп 2к = 2к 10лп М 3лп М 4лп М 22лп М 4лп М 3лп М 10лп 2к

- 2к 10лп, 10лп 2к = плечо
- 3лп М 4лп М 22лп М 4лп М 3лп - горловина спинки

42р 2к 17ип - следующую петлю обернуть и развернуть вязание на ЛС

43р 17лп 2к

44р 2к 13ип - следующую петлю обернуть и развернуть вязание на ЛС

45р 13лп 2к

46р 2к 10ип - следующую петлю обернуть и развернуть вязание на ЛС

47р 6лп - следующую петлю обернуть и развернуть вязание на ИС

48р - 52ип 2к

49р 2к 17лп - следующую петлю обернуть и развернуть вязание на ИС

50р 17ип 2к

51р 2к 13лп - следующую петлю обернуть и развернуть вязание на ИС

52р 13ип 2к

53р 2к 10лп - следующую петлю обернуть и развернуть вязание на ИС

54р 6ип - следующую петлю обернуть и развернуть вязание на ЛС

55р - 52лп 2к

56р - 2к 56ип 2к

!! Обращаю ваше внимание на то, что на момент закрытия петель все обернутые петли укороченных рядов должны быть провязаны.

Далее вернуть петли полочек на доп.спицы и на изнаночной стороне соединить детали нашего топа:

- Методом трёх спиц выполнить плечевой шов одной половины изделия
- Обычным закрытием петель закрыть петли спинки
- Методом трёх спиц выполнить плечевой шов второй половины изделия

Прячем концы нитей и производим ВТО изделия таким же образом как производили ВТО образца. Сушим топ в горизонтальном положении.

Ваш топ готов!

Размер 88-90

Данная модель топа вяжется снизу вверх единым полотном до момента разделения на проймы. Высоту тушки до проймы вы определяете сами в зависимости от вашего роста и желаемого результата.

Набрать на круговые спицы 3.5мм 156 петель (то есть значение кратное 4) +1 петля для соединения вязания в круг. Замкнуть вязание в круг и повесить МНР (маркер начала ряда).

Варианты вязания топа без разрезов:

1. Топ с резинкой 2*2 по низу и узором по бокам изделия.

1 – 13р вязать резинку 2лп*2ип

14р - установочный ряд - сменить номер спиц на основной. Провязать все петли лицевыми одновременно развесив маркер в следующем порядке:

МНР 10п узора М 58лп М 20п узора М 58лп М 10п узора

2. Топ с платочной вязкой по низу изделия и с узором по бокам изделия. изделия.

1 - 7р вязать узор платочной вязкой

8 - установочный ряд. Провязать все петли лицевыми одновременно развесив маркер в следующем порядке:

МНР 10п узора М 58лп М 20п узора М 58лп М 10п узора

3. Топ без отделки по низу и с узором по бокам изделия.

1р - установочный ряд. Провязать все петли лицевыми одновременно развесив маркер в следующем порядке:

МНР 10п узора М 58лп М 20п узора М 58лп М 10п узора

!!! Рекомендую второй накид провязывать изнаночной классической петлёй.

10п = 2 петли окончания рапорта узора + 2 рапорта узора - боковые вставки узора "Сетка" вязать согласно схеме:

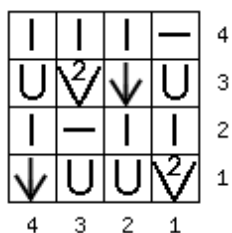
			—				—			4
U	∇ ²	↓	U	U	∇ ²	↓	U	U	∇ ²	3
	—				—				—	2
↓	U	U	∇ ²	↓	U	U	∇ ²	↓	U	1
10	9	8	7	6	5	4	3	2	1	

Условные обозначения (схема составлена на tamica.ru):

- | - лицевая петля
- - изнаночная петля
- U - 1 накид
- ∇² - 2 п. провязать вместе лиц.
- ↓ - 1 протяжка: 1 п. снять как лиц., 1 лиц. и протянуть её через снятую п.

- 1 протяжка - это провязать 2 петли вместе лицевой с наклоном влево.
- 2п провязать вместе лицевой - это провязать 2 петли вместе лицевой с наклоном вправо.

20п=5 рапортов узора - боковые вставки узора “Сетка” вязать согласно схеме:



Условные обозначения (схема составлена на tamica.ru):

| - лицевая петля

— - изнаночная петля

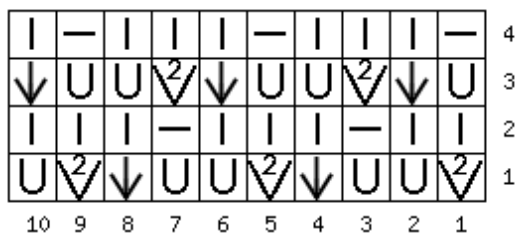
U - 1 накид

∇² - 2 п. провязать вместе лиц.

↓ - 1 протяжка: 1 п. снять как лиц., 1 лиц. и протянуть её через снятую п.

- 1 протяжка - это провязать 2 петли вместе лицевой с наклоном влево.
- 2п провязать вместе лицевой - это провязать 2 петли вместе лицевой с наклоном вправо.

10п=2 рапорта узора+2 петли начала рапорта узора - боковые вставки узора “Сетка” вязать согласно схеме:



Условные обозначения (схема составлена на tamica.ru):

| - лицевая петля

— - изнаночная петля

↓ - 1 протяжка: 1 п. снять как лиц., 1 лиц. и протянуть её через снятую п.

U - 1 накид

∇² - 2 п. провязать вместе лиц.

- 1 протяжка - это провязать 2 петли вместе лицевой с наклоном влево.
- 2п провязать вместе лицевой - это провязать 2 петли вместе лицевой с наклоном вправо.

Топ с разрезами по бокам и с ажурными вставками

Для данной модели топа набрать на спицы №5.0мм или спицы основного размера от одного мотка 78 петли (перед вашего изделия) и 78 петли от второго мотка (спинка вашего изделия).

!!Для сохранения плотности вязания рекомендую вязать сразу обе части топа.

1р - установочный - вязать изнаночными петлями.

Первые 2 петли и последние 2 петли - кромочные петли, которые:

См видео <https://youtu.be/ePbcDnlqgWk>

- вначале и в конце лицевого ряда провязываются лицевыми петлями,
- вначале и в конце изнаночного ряда - снимаются не провязанными.

2к 8п узора 5лп 8п узора 2к

8п=2 рапорта узора согласно схеме:

—	—	—		4
U	∨ ²	↓	U	3
—		—	—	2
↓	U	U	∨ ²	1
4	3	2	1	

Условные обозначения (схема составлена на tamica.ru):

— - изнаночная петля

| - лицевая петля

U - 1 накид

∨² - 2 п. провязать вместе лиц.

↓ - 1 протяжка: 1 п. снять как лиц., 1 лиц. и протянуть её через снятую п.

- 1 протяжка - это провязать 2 петли вместе лицевой с наклоном влево.
- 2п провязать вместе лицевой - это провязать 2 петли вместе лицевой с наклоном вправо.

!! При поворотном вязании переда и спинки все чётные ряды схемы вязать изнаночными петлями. Второй накид вязать лицевой классической петлёй. При круговом вязании следуем схеме выше.

Высоту и уровень боковых разрезов определяете сами.

Соединение переда и спинки изделия в круг произвести в 4 ряду узора согласно схеме, а именно этот ряд провязать лицевыми петлями, одновременно развесив маркеры в следующем порядке:

См видео https://youtu.be/LwOqk_RcKn8

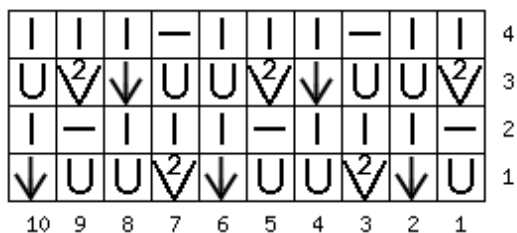
МНР 10п М 58лп М 20лп М 58лп М 10п

!! Рекомендую второй накид провязывать изнаночной классической петлёй.

При этом, чтобы избежать образования большой протяжки, рекомендую перекрестить вправо или влево краевые петли переда и спинки. В месте соединения полочек повесить маркер начала ряда.

Далее вязать по схемам приведенным ниже.

10п = 2 петли окончания рапорта узора + 2 рапорта узора = боковые вставки узора "Сетка" вязать согласно схеме:

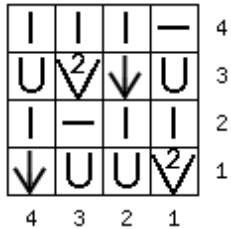


Условные обозначения (схема составлена на tamica.ru):

- | - лицевая петля
- - изнаночная петля
- U - 1 накид
- ∇² - 2 п. провязать вместе лиц.
- ↓ - 1 протяжка: 1 п. снять как лиц., 1 лиц. и протянуть её через снятую п.

- 1 протяжка - это провязать 2 петли вместе лицевой с наклоном влево.
- 2п провязать вместе лицевой - это провязать 2 петли вместе лицевой с наклоном вправо.

20п=5 рапортов узора - боковые вставки узора “Сетка” вязать согласно схеме:

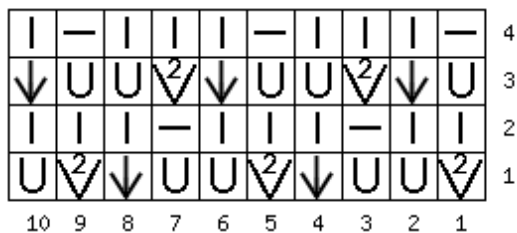


Условные обозначения (схема составлена на tamica.ru):

- | - лицевая петля
- - изнаночная петля
- U - 1 накид
- ∇² - 2 п. провязать вместе лиц.
- ↓ - 1 протяжка: 1 п. снять как лиц., 1 лиц. и протянуть её через снятую п.

- 1 протяжка - это провязать 2 петли вместе лицевой с наклоном влево.
- 2п провязать вместе лицевой - это провязать 2 петли вместе лицевой с наклоном вправо.

10п=2 рапорта узора+2 петли начала рапорта узора - боковые вставки узора “Сетка” вязать согласно схеме:



Условные обозначения (схема составлена на tamica.ru):

- | - лицевая петля
- - изнаночная петля
- ↓ - 1 протяжка: 1 п. снять как лиц., 1 лиц. и протянуть её через снятую п.
- U - 1 накид
- ∇² - 2 п. провязать вместе лиц.

- 1 протяжка - это провязать 2 петли вместе лицевой с наклоном влево.
- 2п провязать вместе лицевой - это провязать 2 петли вместе лицевой с наклоном вправо.

15р-__р вязать 10 петель согласно 1 схеме, 58лп, 20 петель согласно 2 схеме, 58лп, 10 петель согласно 3 схеме.

Перед началом вывязывания пройм и горловины переда обязательно закончить вывязывание 2-ого кругового ряда узора, одновременно развесив маркеры, определяющие начало переда и спинки. Далее продолжить вязание поворотными рядами. При этом первые 2 петли и последние 2 петли переда и спинки являются кромочными, которые:

- вначале и в конце лицевого ряда провязываются лицевыми петлями;
- вначале и в конце изнаночного ряда - снимаются не провязанными.

2 и 4 ряд бокового узора - далее провязываем изнаночными петлями, а второй накид вязать лицевой петлей.

Перед изделия - 78 петель

1 поворотный ряд - 3 ряд узора Сетка - 2к 8п узора 58лп 8п узора 2к

2 поворотный ряд - 4 ряд узора Сетка - 2к 8п узора 58ип 8п узора 2к

*Далее работаем с **левой** полочкой переда = 39 петель*

!!Обращаю ваше внимание на то, что 2-ая кромочная петля (та, что ближе к полотну) участвует в убавлении петель

См видео <https://youtu.be/gSmOlcUWX-l>

Убавляя петли в начале и в конце ряда, происходит формирование выреза горловины и проймы нашего изделия.

3р - 1лп 2влл, 1лп накид 2влл 2влп накид накид 2влл = 7п узора, 26лп 2влп
1лп=37п

4р - 2к 26ип 7п узора 2к

5р - 1лп 2влл, 2влп накид накид 2влл 2влп накид = 6п узора, 25лп 2влп
1лп=35п

6р - 2к 25ип 6п узора 2к

7р - 1лп 2влл 1лп 2влп накид накид 2влл = 5п узора, 24лп 2влп 1лп=33п

8р - 2к 24ип 5п узора 2к

9р - 1лп 2влл накид 2влл 2влп накид = 4п узора, 23лп 2влп 1лп=31п

10р - 2к 23ип 4п узора 2к

11р - 1лп 2влл 1лп накид 2влл = 3п узора, 22лп 2влп 1лп=29п

12р - 2к 22ип 3п узора 2к

13р - 1лп 2влл 2влп накид = 2п узора 21лп, 2влп 1лп=27п

14р - 2к 21ип 2п узора 2к

15р - 1лп 2влл 1лп =1п узора, 20лп 2влп 1лп=25п

16р - 2к 20ип 1п узора 2к

17р - 1лп 2влл 19лп 2влп 1лп=23п

18р - 2к 19ип 2к

19р - 1лп 2влл 17лп 2влп 1лп = 21п

Далее производим убавление петель только по стороне горловины:

20р 2к 17ип 2к

21р 2к 16лп 2влп 1лп = 20п

22р 2к 16ип 2к

23р 2к 15лп 2влп 1лп = 19п

24р 2к 15ип 2к

25р 2к 15лп 2к

26р 2к 15ип 2к

27р 2к 14п 2влп 1лп = 18п

28р 2к 14ип 2к

29р 2к 13лп 2влп 1лп = 17п

30р 2к 13ип 2к

31р 2к 13лп 2к

32р 2к 13ип 2к

33р 2к 12лп 2влп 1лп = 16п

34р 2к 12ип 2к

35р 2к 11лп 2влп 1лп = 15п

36р 2к 11ип 2к

37р 2к 11лп 2к

38р 2к 11ип 2к

39р 2к 10лп 2влп 1лп = 14п

40р 2к 10ип 2к

41р 2к 9лп 2влп 1лп = 13п

42р 2к 9ип 2к

43р 2к 9лп 2к

44р 2к 9ип 2к

45р 2к 8лп 2влп 1лп = 12п

46р 2к 8ип 2к

47р 2к 8лп 2к

48р 2к 8ип 2к

49р 2к 8лп 2к

Далее провязать укороченный ряд для образования небольшого скоса плеча согласно нашей анатомии тела.

50р = 2к 4ип - следующую петлю обернуть и развернуться на ЛС

51р - 4лп 2к

52р 2к 8ип 2к

Оставшиеся петли снять на доп. спицу/нить, либо временно закрыть доп. Нитью, при этом оставить кончик рабочей нити подлиннее.

*Далее работаем с **правой** полочкой переда = 39 петель*

Убавляя петли в начале и в конце ряда, происходит формирование выреза горловины и проймы нашего изделия.

3р - 1лп 2влл 26лп 2влп накид накид 2влл 2влп накид 1лп = 7п узора 2влп 1лп = 37п

4р - 2к 7п узора 2бип 2к

5р - 1лп 2влл 25лп накид 2влл 2влп накид накид 2влл = 6п узора 2влп 1лп = 35п

6р - 2к 6п узора 25ип 2к

7р - 1лп 2влл, 24лп, 2влп накид накид 2влл 1лп = 5п узора, 2влп 1лп = 33п

8р - 2к 5п узора 24ип 2к

9р - 1лп 2влл, 23лп, накид 2влл 2влп накид = 4п узора, 2влп 1лп = 31п

10р - 2к 4п узора 23ип 2к

11р - 1лп 2влл, 22лп, 2влп накид 1лп = 3п узора, 2влп 1лп = 29п

12р - 2к 3п узора 22ип 2к

13р - 1лп 2влл, 21лп, накид 2влл = 2п узора, 2влп 1лп = 27п

14р - 2к 2п узора 21ип 2к

15р - 1лп 2влл, 20лп, 1лп = 1п узора, 2влп 1лп = 25п

16р - 2к 1п узора 20ип 2к

17р - 1лп 2влл 19лп 2влп 1лп = 23п

18р - 2к 19ип 2к

19р 1лп 2влл 17лп 2влп 1лп = 21п

Далее производим убавление петель только по стороне горловины:

20р 2к 17ип 2к

21р 1лп 2влл 16лп 2к = 20п

22р 2к 16ип 2к

23р 1лп 2влл 15лп 2к = 19п

24р 2к 15ип 2к

25р 2к 15лп 2к

26р 2к 15ип 2к

27р 1лп 2влл 14лп 2к = 18п

28р 2к 14ип 2к

29р 1лп 2влл 13лп 2к = 17п

30р 2к 13ип 2к

31р 2к 13лп 2к

32р 2к 13ип 2к

33р 1лп 2влл 12лп 2к = 16п

34р 2к 12ип 2к

35р 1лп 2влл 11лп 2к = 15п

36р 2к 11ип 2к

37р 2к 11лп 2к

38р 2к 11ип 2к

39р 1лп 2влл 10лп 2к = 14п

40р 2к 10ип 2к

41р 1лп 2влл 9лп 2к = 13п

42р 2к 9ип 2к

43р 2к 9лп 2к

44р 2к 9ип 2к

45р 1лп 2влл 8лп 2к = 12п

46р 2к8ип 2к

47р 2к 8лп 2к

48р 2к 8ип 2к

Далее провязать укороченный ряд для образования небольшого скоса плеча согласно нашей анатомии тела.

49р 2к 4лп следующую петлю обернуть и развернуться на ИС

50р 4ип 2к

51р 2к 8лп 2к

Оставшиеся петли снять на доп. спицу/нить, либо временно закрыть доп. Нитью, при этом оставить кончик рабочей нити подлиннее.

Спинка изделия - 78 петель

1 поворотный ряд - 3 ряд узора Сетка - 2к 8п узора 58лп 8п узора 2к

2 поворотный ряд - 4 ряд узора Сетка - 2к 8п узора 58ип 8п узора 2к

Далее производим убавление петель для формирования пройм нашего изделия:

3р 1лп 2влл, 1лп накид 2влл 2влп накид накид 2влл = 7п узора, 58лп, 2влп
накид накид 2влл 2влп накид 1лп = 7п узора, 2влп 1лп

4р 2к 7п узора 58ип 7п узора 2к

5р 1лп 2влл, 2влп накид накид 2влл 2влп накид = 6п узора, 58лп, накид 2влл
2влп накид накид 2влл = 6п узора 2влп 1лп

6р 2к 6п узора 58ип 6п узора 2к

7р 1лп 2влл 1лп 2влп накид накид 2влл = 5п узора, 58лп, 2влп накид накид
2влл 1лп = 5п узора, 2влп 1лп

8р 2к 5п узора 58п 5п узора 2к

9р 1лп 2влл накид 2влл 2влп накид = 4п узора, 58лп, накид 2влл 2влп накид =
4п узора, 2влп 1лп

10р 2к 4п узора 58ип 4п узора 2к

11р 1лп 2влл 1лп накид 2влл = 3п узора, 58лп, 2влп накид 1лп = 3п узора,
2влп 1лп

12р 2к 3п узора 58ип 3п узора 2к

13р 1лп 2влл 2влп накид = 2п узора, 58лп, накид 2влл = 2п узора, 2влп 1лп

14р 2к 2п узора 58ип 2п узора 2к

15р 1лп 2влл 1лп = 1п узора, 58лп, 1лп = 1п узора, 2влп 1лп

16р 2к 1п узора 58ип 1п узора 2к

17р 1лп 2влл 58лп 2влп 1лп

18р 2к 58ип 2к

19р 1лп 2влл 56лп 2влп 1лп

20р 2к 56ип 2к

21р 2к 56лп 2к

22р 2к 56ип 2к

23р 2к 56лп 2к

24р 2к 56ип 2к

25р 2к 56лп 2к

26р 2к 56ип 2к

27р 2к 56лп 2к

28р 2к 56ип 2к

29р 2к 56лп 2к

30р 2к 56ип 2к

31р 2к 56лп 2к

32р 2к 56ип 2к

33р 2к 56лп 2к

34р 2к 56ип 2к

35р 2к 56лп 2к

36р 2к 56ип 2к

37р 2к 56лп 2к

38р 2к 56ип 2к

39р 2к 56лп 2к

40р 2к 56ип 2к

41р 2к 56лп 2к

42р 2к 56ип 2к

С 44-ого ряда выполняем вывязывание выреза горловины спинки укороченными рядами и небольшой скос плеча согласно нашей анатомии тела. Для этого необходимо развесить маркеры в точках разворотов нашего вязания.

43р 2к 56лп 2к = 2к 10лп М 3лп М 4лп М 22лп М 4лп М 3лп М 10лп 2к

- 2к 10лп, 10лп 2к = плечо
- 3лп М 4лп М 22лп М 4лп М 3лп - горловина спинки

44р 2к 17ип - следующую петлю обернуть и развернуть вязание на ЛС

45р 17лп 2к

46р 2к 13ип - следующую петлю обернуть и развернуть вязание на ЛС

47р 13лп 2к

48р 2к 10ип - следующую петлю обернуть и развернуть вязание на ЛС

49р 6лп - следующую петлю обернуть и развернуть вязание на ИС

50р - 52ип 2к

51р 2к 17лп - следующую петлю обернуть и развернуть вязание на ИС

52р 17ип 2к

53р 2к 13лп - следующую петлю обернуть и развернуть вязание на ИС

54р 13ип 2к

55р 2к 10лп - следующую петлю обернуть и развернуть вязание на ИС

56р 6ип - следующую петлю обернуть и развернуть вязание на ЛС

57р - 52лп 2к

58р - 2к 56ип 2к

!! Обращаю ваше внимание на то, что на момент закрытия петель все обернутые петли укороченных рядов должны быть провязаны.

Далее вернуть петли полочек на доп.спицы и на изнаночной стороне соединить детали нашего топа:

- Методом трёх спиц выполнить плечевой шов одной половины изделия
- Обычным закрытием петель закрыть петли спинки
- Методом трёх спиц выполнить плечевой шов второй половины изделия.

Прячем концы нитей и производим ВТО изделия таким же образом как производили ВТО образца. Сушим топ в горизонтальном положении.

Ваш топ готов!

Размер 91-93

Данная модель топа вяжется снизу вверх единым полотном до момента разделения на проймы. Высоту тушки до проймы вы определяете сами в зависимости от вашего роста и желаемого результата.

Набрать на круговые спицы 3.5мм 160 петель (то есть значение кратное 4) +1 петля для соединения вязания в круг. Замкнуть вязание в круг и повесить МНР (маркер начала ряда).

Варианты вязания топа без разрезов:

1. Топ с резинкой 2*2 по низу и узором по бокам изделия.

1 – 13р вязать резинку 2лп*2ип

14р - установочный ряд - сменить номер спиц на основной. Провязать все петли лицевыми одновременно развесив маркер в следующем порядке:

МНР 10п узора М 60лп М 20п узора М 60лп М 10п узора

2. Топ с платочной вязкой по низу изделия и с узором по бокам изделия.

1 - 7р вязать узор платочной вязкой

8 - установочный ряд. Провязать все петли лицевыми одновременно развесив маркер в следующем порядке:

МНР 10п узора М 60лп М 20п узора М 60лп М 10п узора

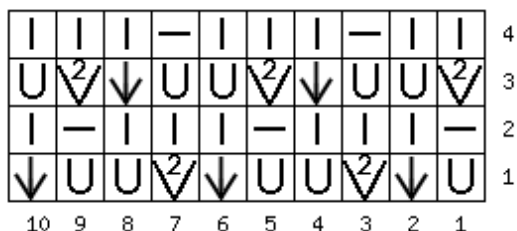
3. Топ без отделки по низу и с узором по бокам изделия.

1р - установочный ряд. Провязать все петли лицевыми одновременно развесив маркер в следующем порядке:

МНР 10п узора М 60лп М 20п узора М 60лп М 10п узора

!!Рекомендую второй накид провязывать изнаночной классической петлёй.

10п= 2 петли окончания рапорта узора + 2 рапорта узора - боковые вставки узора “Сетка” вязать согласно схеме:

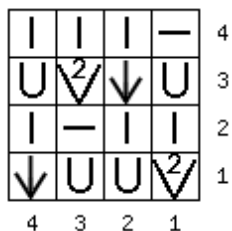


Условные обозначения (схема составлена на tamica.ru):

- | - лицевая петля
- - изнаночная петля
- U - 1 накид
- ∇² - 2 п. провязать вместе лиц.
- ↓ - 1 протяжка: 1 п. снять как лиц., 1 лиц. и протянуть её через снятую п.

- 1 протяжка - это провязать 2 петли вместе лицевой с наклоном влево.
- 2п провязать вместе лицевой - это провязать 2 петли вместе лицевой с наклоном вправо.

20п=5 рапортов узора - боковые вставки узора “Сетка” вязать согласно схеме:



Условные обозначения (схема составлена на tamica.ru):

- | - лицевая петля
- - изнаночная петля
- U - 1 накид
- ∇² - 2 п. провязать вместе лиц.
- ↓ - 1 протяжка: 1 п. снять как лиц., 1 лиц. и протянуть её через снятую п.

- 1 протяжка - это провязать 2 петли вместе лицевой с наклоном влево.
- 2п провязать вместе лицевой - это провязать 2 петли вместе лицевой с наклоном вправо.

10п=2 рапорта узора+2 петли начала рапорта узора - боковые вставки узора
 “Сетка” вязать согласно схеме:

	—				—				—	4
↓	U	U ²	↓	U	U ²	↓	U	U ²	↓	3
			—				—			2
U ²	↓	U	U ²	↓	U	U ²	↓	U	U ²	1
10	9	8	7	6	5	4	3	2	1	

Условные обозначения (схема составлена на tamica.ru):

- | - лицевая петля
- - изнаночная петля
- ↓ - 1 протяжка: 1 п. снять как лиц., 1 лиц. и протянуть её через снятую п.
- U - 1 накид
- U² - 2 п. провязать вместе лиц.

- 1 протяжка - это провязать 2 петли вместе лицевой с наклоном влево.
- 2п провязать вместе лицевой - это провязать 2 петли вместе лицевой с наклоном вправо.

Топ с разрезами по бокам и с ажурными вставками

Для данной модели топа набрать на спицы №5.0мм или спицы основного размера от одного мотка 80 петли (перед вашего изделия) и 80 петли от второго мотка (спинка вашего изделия).

!!Для сохранения плотности вязания рекомендую вязать сразу обе части топа.

1р - установочный - вязать изнаночными петлями.

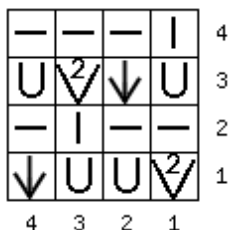
Первые 2 петли и последние 2 петли - кромочные петли, которые:

См видео <https://youtu.be/ePbcDnlggWk>

- вначале и в конце лицевого ряда провязываются лицевыми петлями,
- вначале и в конце изнаночного ряда - снимаются не провязанными.

2к 8п узора 60лп 8п узора 2к

8п=2 рапорта узора согласно схеме:



Условные обозначения (схема составлена на tamica.ru):

— - изнаночная петля

| - лицевая петля

U - 1 накид

∇² - 2 п. провязать вместе лиц.

↓ - 1 протяжка: 1 п. снять как лиц., 1 лиц. и протянуть её через снятую п.

- 1 протяжка - это провязать 2 петли вместе лицевой с наклоном влево.
- 2п провязать вместе лицевой - это провязать 2 петли вместе лицевой с наклоном вправо.

!! При поворотном вязании переда и спинки все чётные ряды схемы вязать изнаночными петлями. Второй накид вязать лицевой классической петлёй. При круговом вязании следуем схеме выше.

Высоту и уровень боковых разрезов определяете сами.

Соединение переда и спинки изделия в круг произвести в 4 ряду узора согласно схеме, а именно этот ряд провязать лицевыми петлями, одновременно развесив маркеры в следующем порядке:

См видео https://youtu.be/LwOqk_RcKn8

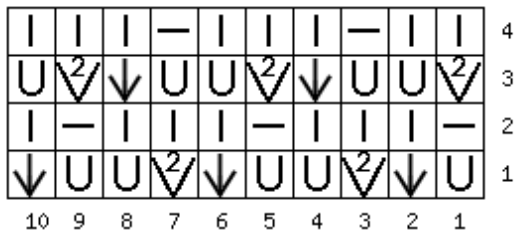
МНР 10п М 60лп М 20лп М 60лп М 10п

!Рекомендую второй накид провязывать изнаночной классической петлёй.

При этом, чтобы избежать образования большой протяжки, рекомендую перекрестить вправо или влево кромочные петли переда и спинки. В месте соединения полочек повесить маркер начала ряда.

Далее вязать по схемам приведенным ниже

10п= 2 петли окончания рапорта узора + 2 рапорта узора = боковые вставки узора “Сетка” вязать согласно схеме:



Условные обозначения (схема составлена на tamica.ru):

| - лицевая петля

— - изнаночная петля

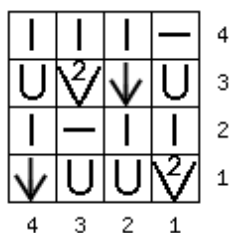
U - 1 накид

∇² - 2 п. провязать вместе лиц.

↓ - 1 протяжка: 1 п. снять как лиц., 1 лиц. и протянуть её через снятую п.

- 1 протяжка - это провязать 2 петли вместе лицевой с наклоном влево.
- 2п провязать вместе лицевой - это провязать 2 петли вместе лицевой с наклоном вправо.

20п=5 рапортов узора - боковые вставки узора “Сетка” вязать согласно схеме:

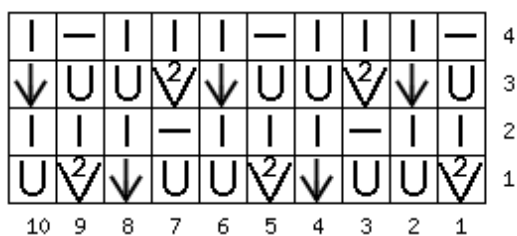


Условные обозначения (схема составлена на tamica.ru):

- | - лицевая петля
- - изнаночная петля
- U - 1 накид
- ∨² - 2 п. провязать вместе лиц.
- ↓ - 1 протяжка: 1 п. снять как лиц., 1 лиц. и протянуть её через снятую п.

- 1 протяжка - это провязать 2 петли вместе лицевой с наклоном влево.
- 2п провязать вместе лицевой - это провязать 2 петли вместе лицевой с наклоном вправо.

10п=2 рапорта узора+2 петли начала рапорта узора - боковые вставки узора “Сетка” вязать согласно схеме:



Условные обозначения (схема составлена на tamica.ru):

- | - лицевая петля
- - изнаночная петля
- ↓ - 1 протяжка: 1 п. снять как лиц., 1 лиц. и протянуть её через снятую п.
- U - 1 накид
- ∨² - 2 п. провязать вместе лиц.

- 1 протяжка - это провязать 2 петли вместе лицевой с наклоном влево.
- 2п провязать вместе лицевой - это провязать 2 петли вместе лицевой с наклоном вправо.

15р - __р вязать 10 петель согласно 1 схеме, 60лп, 20 петель согласно 2 схеме, 60лп, 10 петель согласно 3 схеме.

Перед началом вывязывания пройм и горловины переда обязательно закончить вывязывание 2-ого кругового ряда узора, одновременно развесив маркеры, определяющие начало переда и спинки. Далее продолжить вязание поворотными рядами. При этом первые 2 петли и последние 2 петли переда и спинки являются кромочными, которые:

- вначале и в конце лицевого ряда провязываются лицевыми петлями;
- вначале и в конце изнаночного ряда - снимаются не провязанными.

2 и 4 ряд бокового узора - далее провязываем изнаночными петлями, а второй накид вязать лицевой петлёй.

Перед изделия - 80 петель

1 поворотный ряд - 3 ряд узора Сетка - 2к 8п узора 60лп 8п узора 2к

2 поворотный ряд - 4 ряд узора Сетка - 2к 8п узора 60ип 8п узора 2к

*Далее работаем с **левой** полочкой переда = 40 петель*

!!Обращаю ваше внимание на то, что 2-ая кромочная петля (та, что ближе к полотну) участвует в убавлении петель

См видео <https://youtu.be/gSmOlcUWX-l>

Убавляя петли в начале и в конце ряда, происходит формирование выреза горловины и проймы нашего изделия.

3р - 1лп 2влл, 1лп накид 2влл 2влп накид накид 2влл = 7п узора, 27лп 2влп 1лп=38п

4р - 2к 27ип 7п узора 2к

5р - 1лп 2влл, 2влп накид накид 2влл 2влп накид = 6п узора, 26лп 2влп
1лп=36п

6р - 2к 26ип 6п узора 2к

7р - 1лп 2влл 1лп 2влп накид накид 2влл = 5п узора, 25лп 2влп 1лп=34п

8р - 2к 25ип 5п узора 2к

9р - 1лп 2влл накид 2влл 2влп накид = 4п узора, 24лп 2влп 1лп=32п

10р - 2к 24ип 4п узора 2к

11р - 1лп 2влл 1лп накид 2влл = 3п узора, 23лп 2влп 1лп=30п

12р - 2к 23ип 3п узора 2к

13р - 1лп 2влл 2влп накид = 2п узора 22лп, 2влп 1лп=28п

14р - 2к 22ип 2п узора 2к

15р - 1лп 2влл 1лп =1п узора, 21лп 2влп 1лп=26п

16р - 2к 21ип 1п узора 2к

17р - 1лп 2влл 20лп 2влп 1лп=24п

18р - 2к 20ип 2к

19р - 1лп 2влл 18лп 2влп 1лп = 22п

Далее производим убавление петель только по стороне горловины:

20р 2к 18ип 2к

21р 2к 17лп 2влп 1лп = 21п

22р 2к 17ип 2к

23р 2к 16лп 2влп 1лп = 20п

24р 2к 16ип 2к

25р 2к 16лп 2к

26р 2к 16ип 2к

27р 2к 15п 2влп 1лп = 19п

28р 2к 15ип 2к

29р 2к 14лп 2влп 1лп = 18п

30р 2к 14ип 2к

31р 2к 14лп 2к

32р 2к 14ип 2к

33р 2к 13лп 2влп 1лп = 17п

34р 2к 13ип 2к

35р 2к 12лп 2влп 1лп = 16п

36р 2к 12ип 2к

37р 2к 12лп 2к

38р 2к 12ип 2к

39р 2к 11лп 2влп 1лп = 15п

40р 2к 11ип 2к

41р 2к 10лп 2влп 1лп = 14п

42р 2к 10ип 2к

43р 2к 10лп 2к

44р 2к 10ип 2к

45р 2к 9лп 2влп 1лп = 13п

46р 2к 9ип 2к

47р 2к 8лп 2влп 1лп = 12п

48р 2к 8ип 2к

49р 2к 8лп 2к

Далее провязать укороченный ряд для образования небольшого скоса плеча согласно нашей анатомии тела.

50р = 2к 4ип - следующую петлю обернуть и развернуться на ЛС

51р - 4лп 2к

52р 2к 8ип 2к

Оставшиеся петли снять на доп. спицу/нить, либо временно закрыть доп. Нитью, при этом оставить кончик рабочей нити подлиннее.

*Далее работаем с **правой** полочкой переда = 40 петель*

Убавляя петли в начале и в конце ряда, происходит формирование выреза горловины и проймы нашего изделия.

3р - 1лп 2влл 27лп 2влп накид накид 2влл 2влп накид 1лп = 7п узора 2влп 1лп = 38п

4р - 2к 7п узора 27ип 2к

5р - 1лп 2влл 26лп накид 2влл 2влп накид накид 2влл = 6п узора 2влп 1лп = 36п

6р - 2к 6п узора 26ип 2к

7р - 1лп 2влл, 25лп, 2влп накид накид 2влл 1лп = 5п узора, 2влп 1лп = 34п

8р - 2к 5п узора 25ип 2к

9р - 1лп 2влл, 24лп, накид 2влл 2влп накид = 4п узора, 2влп 1лп = 32п

10р - 2к 4п узора 24ип 2к

11р - 1лп 2влл, 23лп, 2влп накид 1лп = 3п узора, 2влп 1лп = 30п

12р - 2к 3п узора 23ип 2к

13р - 1лп 2влл, 22лп, накид 2влл = 2п узора, 2влп 1лп = 28п

14р - 2к 2п узора 22ип 2к

15р - 1лп 2влл, 21лп, 1лп 2влп 1лп = 1п узора, 2влп 1лп = 26п

16р - 2к 1п узора 21ип 2к

17р - 1лп 2влл 20лп 2влп 1лп = 24п

18р - 2к 20ип 2к

19р 1лп 2влл 18лп 2влп 1лп = 22п

Далее производим убавление петель только по стороне горловины:

20р 2к 18ип 2к

21р 1лп 2влл 17лп 2к = 21п

22р 2к 17ип 2к

23р 1лп 2влл 16лп 2к = 20п

24р 2к 16ип 2к

25р 2к 16лп 2к

26р 2к 16ип 2к

27р 1лп 2влл 15лп 2к = 19п

28р 2к 15ип 2к

29р 1лп 2влл 14лп 2к = 18п

30р 2к 14ип 2к

31р 2к 14лп 2к

32р 2к 14ип 2к

33р 1лп 2влл 13лп 2к = 17п

34р 2к 13ип 2к

35р 1лп 2влл 12лп 2к = 16п

36р 2к 12ип 2к

37р 2к 12лп 2к

38р 2к 12ип 2к

39р 1лп 2влл 11лп 2к = 15п

40р 2к 11ип 2к

41р 1лп 2влл 10лп 2к = 14п

42р 2к 10ип 2к

43р 2к 10лп 2к

44р 2к 10ип 2к

45р 1лп 2влл 9лп 2к = 13п

46р 2к 9ип 2к

47р 1лп 2влл 8лп 2к = 12п

48р 2к 8ип 2к

Далее провязать укороченный ряд для образования небольшого скоса плеча согласно нашей анатомии тела.

49р 2к 4лп следующую петлю обернуть и развернуться на ИС

50р 4ип 2к

51р 2к 8лп 2к

Оставшиеся петли снять на доп. спицу/нить, либо временно закрыть доп. Нитью, при этом оставить кончик рабочей нити подлиннее.

Спинка изделия - 80 петель

1 поворотный ряд - 3 ряд узора Сетка - 2к 8п узора 60лп 8п узора 2к

2 поворотный ряд - 4 ряд узора Сетка - 2к 8п узора 60ип 8п узора 2к

Далее производим убавление петель для формирования пройм нашего изделия:

3р 1лп 2влл, 1лп накид 2влл 2влп накид накид 2влл = 7п узора, 60лп, 2влп
накид накид 2влл 2влп накид 1лп = 7п узора, 2влп 1лп

4р 2к 7п узора 60ип 7п узора 2к

5р 1лп 2влл, 2влп накид накид 2влл 2влп накид = 6п узора, 60лп, накид 2влл
2влп накид накид 2влл = 6п узора 2влп 1лп

6р 2к 6п узора 60ип 6п узора 2к

7р 1лп 2влл 1лп 2влп накид накид 2влл = 5п узора, 60лп, 2влп накид накид
2влл 1лп = 5п узора, 2влп 1лп

8р 2к 5п узора 60п 5п узора 2к

9р 1лп 2влл накид 2влл 2влп накид = 4п узора, 60лп, накид 2влл 2влп накид = 4п узора, 2влп 1лп

10р 2к 4п узора 60ип 4п узора 2к

11р 1лп 2влл 1лп накид 2влл = 3п узора, 60лп, 2влп накид 1лп = 3п узора, 2влп 1лп

12р 2к 3п узора 60ип 3п узора 2к

13р 1лп 2влл 2влп накид = 2п узора, 60лп, накид 2влл = 2п узора, 2влп 1лп

14р 2к 2п узора 60ип 2п узора 2к

15р 1лп 2влл 1лп = 1п узора, 60лп, 1лп = 1п узора, 2влп 1лп

16р 2к 1п узора 60ип 1п узора 2к

17р 1лп 2влл 60лп 2влп 1лп

18р 2к 60ип 2к

19р 1лп 2влл 58лп 2влп 1лп

20р 2к 58ип 2к

21р 2к 58лп 2к

22р 2к 58ип 2к

23р 2к 58лп 2к

24р 2к 58ип 2к

25р 2к 58лп 2к

26р 2к 58ип 2к

27р 2к 58лп 2к

28р 2к 58ип 2к

29р 2к 58лп 2к

30р 2к 58ип 2к

31р 2к 58лп 2к

32р 2к 58ип 2к

33р 2к 58лп 2к

34р 2к 58ип 2к

35р 2к 58лп 2к

36р 2к 58ип 2к

37р 2к 58лп 2к

38р 2к 58ип 2к

39р 2к 58лп 2к

40р 2к 58ип 2к

41р 2к 58лп 2к

42р 2к 58ип 2к

С 44-ого ряда выполняем вывязывание выреза горловины спинки укороченными рядами и небольшой скос плеча согласно нашей анатомии тела. Для этого необходимо развесить маркеры в точках разворотов нашего вязания.

43р 2к 58ип 2к = 2к 10лп М 3лп М 4лп М 24лп М 4лп М 3лп М 10лп 2к

- 2к 10лп, 10лп 2к = плечо

- 3лп М 4лп М 24лп М 4лп М 3лп - горловина спинки

44р 2к 17ип - следующую петлю обернуть и развернуть вязание на ЛС

45р 17лп 2к

46р 2к 13ип - следующую петлю обернуть и развернуть вязание на ЛС

47р 13лп 2к

48р 2к 10ип - следующую петлю обернуть и развернуть вязание на ЛС

49р 6лп - следующую петлю обернуть и развернуть вязание на ИС

50р - 54ип 2к

51р 2к 17лп - следующую петлю обернуть и развернуть вязание на ИС

52р 17ип 2к

53р 2к 13лп - следующую петлю обернуть и развернуть вязание на ИС

54р 13ип 2к

55р 2к 10лп - следующую петлю обернуть и развернуть вязание на ИС

56р 6ип - следующую петлю обернуть и развернуть вязание на ЛС

57р - 54лп 2к

58р - 2к 58ип 2к

!! Обращаю ваше внимание на то, что на момент закрытия петель все обернутые петли укороченных рядов должны быть провязаны.

Далее вернуть петли полочек на доп.спицы и на изнаночной стороне соединить детали нашего топа:

- Методом трёх спиц выполнить плечевой шов одной половины изделия

- Обычным закрытием петель закрыть петли спинки
- Методом трёх спиц выполнить плечевой шов второй половины изделия.

Прячем концы нитей и производим ВТО изделия таким же образом как производили ВТО образца. Сушим топ в горизонтальном положении.

Ваш топ готов!

Размер 94-96

Данная модель топа вяжется снизу вверх единым полотном до момента разделения на проймы. Высоту тушки до проймы вы определяете сами в зависимости от вашего роста и желаемого результата.

Набрать на круговые спицы 3.5мм 164 петли (то есть значение кратное 4) +1 петля для соединения вязания в круг. Замкнуть вязание в круг и повесить МНР (маркер начала ряда).

Варианты вязания топа без разрезов:

1. Топ с резинкой 2*2 по низу и узором по бокам изделия.

1 – 13р вязать резинку 2лп*2ип

14р - установочный ряд - сменить номер спиц на основной. Провязать все петли лицевыми одновременно развесив маркер в следующем порядке:

МНР 10п узора М 62лп М 20п узора М 62лп М 10п узора

2. Топ с платочной вязкой по низу изделия и с узором по бокам изделия. изделия.

1 - 7р вязать узор платочной вязкой

8 - установочный ряд. Провязать все петли лицевыми одновременно развесив маркер в следующем порядке:

МНР 10п узора М 62лп М 20п узора М 62лп М 10п узора

3. Топ без отделки по низу и с узором по бокам изделия.

1р - установочный ряд. Провязать все петли лицевыми одновременно развесив маркер в следующем порядке:

МНР 10п узора М 62лп М 20п узора М 62лп М 10п узора

!!Рекомендую второй накид провязывать изнаночной классической петлёй.

10п= 2 петли окончания рапорта узора + 2 рапорта узора - боковые вставки узора “Сетка” вязать согласно схеме:

			—				—			4
U ²	↓	U	U ²	↓	U	U ²	↓	U	U ²	3
	—				—				—	2
↓	U	U ²	↓	U	U ²	↓	U			1
10	9	8	7	6	5	4	3	2	1	

Условные обозначения (схема составлена на tamica.ru):

- | - лицевая петля
- - изнаночная петля
- U - 1 накид
- U² - 2 п. провязать вместе лиц.
- ↓ - 1 протяжка: 1 п. снять как лиц., 1 лиц. и протянуть её через снятую п.

- 1 протяжка - это провязать 2 петли вместе лицевой с наклоном влево.
- 2п провязать вместе лицевой - это провязать 2 петли вместе лицевой с наклоном вправо.

20п=5 рапортов узора - боковые вставки узора “Сетка” вязать согласно схеме:

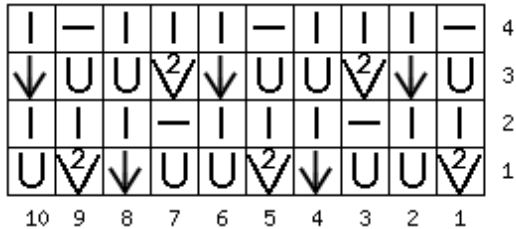
			—	4
U ²	↓	U		3
	—			2
↓	U	U ²		1
4	3	2	1	

Условные обозначения (схема составлена на tamica.ru):

- | - лицевая петля
- - изнаночная петля
- U - 1 накид
- U² - 2 п. провязать вместе лиц.
- ↓ - 1 протяжка: 1 п. снять как лиц., 1 лиц. и протянуть её через снятую п.

- 1 протяжка - это провязать 2 петли вместе лицевой с наклоном влево.
- 2п провязать вместе лицевой - это провязать 2 петли вместе лицевой с наклоном вправо.

10п=2 рапорта узора+2 петли начала рапорта узора - боковые вставки узора
 “Сетка” вязать согласно схеме:



Условные обозначения (схема составлена на tamica.ru):

- | - лицевая петля
- - изнаночная петля
- ↓ - 1 протяжка: 1 п. снять как лиц., 1 лиц. и протянуть её через снятую п.
- U - 1 накид
- ∇² - 2 п. провязать вместе лиц.

- 1 протяжка - это провязать 2 петли вместе лицевой с наклоном влево.
- 2п провязать вместе лицевой - это провязать 2 петли вместе лицевой с наклоном вправо.

Топ с разрезами по бокам и с ажурными вставками

Для данной модели топа набрать на спицы №5.0мм или спицы основного размера от одного мотка 82 петли (перед вашего изделия) и 82 петли от второго мотка (спинка вашего изделия).

!!Для сохранения плотности вязания рекомендую вязать сразу обе части топа.

1р - установочный - вязать изнаночными петлями.

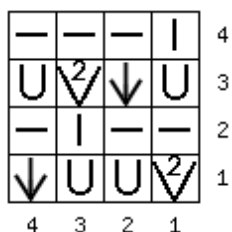
Первые 2 петли и последние 2 петли - кромочные петли, которые:

См видео <https://youtu.be/ePbcDnlqgWk>

- вначале и в конце лицевого ряда провязываются лицевыми петлями,
- вначале и в конце изнаночного ряда - снимаются не провязанными.

2к 8п узора 62лп 8п узора 2к

8п=2 рапорта узора согласно схеме:



Условные обозначения (схема составлена на tamica.ru):

— - изнаночная петля

| - лицевая петля

U - 1 накид

∇² - 2 п. провязать вместе лиц.

↓ - 1 протяжка: 1 п. снять как лиц., 1 лиц. и протянуть её через снятую п.

- 1 протяжка - это провязать 2 петли вместе лицевой с наклоном влево.
- 2п провязать вместе лицевой - это провязать 2 петли вместе лицевой с наклоном вправо.

!! При поворотном вязании переда и спинки все чётные ряды схемы вязать изнаночными петлями. Второй накид вязать лицевой классической петлёй. При круговом вязании следуем схеме выше.

Высоту и уровень боковых разрезов определяете сами.

Соединение переда и спинки изделия в круг произвести в 4 ряду узора согласно схеме, а именно этот ряд провязать лицевыми петлями, одновременно развесив маркеры в следующем порядке:

См видео https://youtu.be/LwOqk_RcKn8

МНР 10п М 62лп М 20лп М 62лп М 10п

При этом, чтобы избежать образования большой протяжки, рекомендую перекрестить вправо или влево крамочные петли переда и спинки. В месте соединения полочек повесить маркер начала ряда.

Далее вязать по схемам приведенным ниже

10п= 2 петли окончания рапорта узора + 2 рапорта узора = боковые вставки узора “Сетка” вязать согласно схеме:

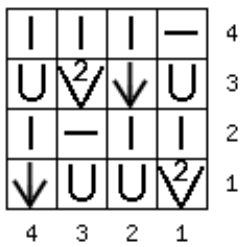
			—				—			4
U	∇ ²	↓	U	U	∇ ²	↓	U	U	∇ ²	3
	—				—				—	2
↓	U	U	∇ ²	↓	U	U	∇ ²	↓	U	1
10	9	8	7	6	5	4	3	2	1	

Условные обозначения (схема составлена на tamica.ru):

- | - лицевая петля
- - изнаночная петля
- U - 1 накид
- ∇² - 2 п. провязать вместе лиц.
- ↓ - 1 протяжка: 1 п. снять как лиц., 1 лиц. и протянуть её через снятую п.

- 1 протяжка - это провязать 2 петли вместе лицевой с наклоном влево.
- 2п провязать вместе лицевой - это провязать 2 петли вместе лицевой с наклоном вправо.

- 20п=5 рапортов узора - боковые вставки узора “Сетка” вязать согласно схеме:



Условные обозначения (схема составлена на tamica.ru):

| - лицевая петля

— - изнаночная петля

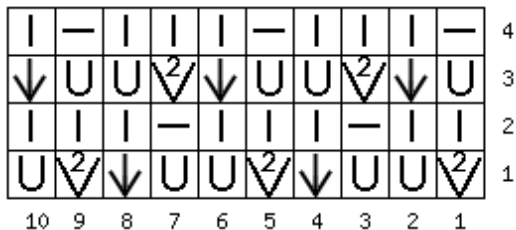
U - 1 накид

∇² - 2 п. провязать вместе лиц.

↓ - 1 протяжка: 1 п. снять как лиц., 1 лиц. и протянуть её через снятую п.

- 1 протяжка - это провязать 2 петли вместе лицевой с наклоном влево.
- 2п провязать вместе лицевой - это провязать 2 петли вместе лицевой с наклоном вправо.

- 10п=2 рапорта узора+2 петли начала рапорта узора - боковые вставки узора “Сетка” вязать согласно схеме:



Условные обозначения (схема составлена на tamica.ru):

| - лицевая петля

— - изнаночная петля

↓ - 1 протяжка: 1 п. снять как лиц., 1 лиц. и протянуть её через снятую п.

U - 1 накид

∇² - 2 п. провязать вместе лиц.

- 1 протяжка - это провязать 2 петли вместе лицевой с наклоном влево.

- 2п провязать вместе лицевой - это провязать 2 петли вместе лицевой с наклоном вправо.

15р-__р вязать 10 петель согласно 1 схеме, 62лп, 20 петель согласно 2 схеме, 62лп, 10 петель согласно 3 схеме.

Перед началом вывязывания пройм и горловины переда обязательно закончить вывязывание , одновременно развесив маркеры, определяющие начало переда и спинки. Далее продолжить вязание поворотными рядами. При этом первые 2 петли и последние 2 петли переда и спинки являются кромочными, которые:

- вначале и в конце лицевого ряда провязываются лицевыми петлями;
- вначале и в конце изнаночного ряда - снимаются не провязанными.

2 и 4 ряд бокового узора - далее провязываем изнаночными петлями, а второй накид вязать лицевой петлёй.

Перед изделия - 82 петель

1 поворотный ряд - 3 ряд узора Сетка - 2к 8п узора 62лп 8п узора 2к

2 поворотный ряд - 4 ряд узора Сетка - 2к 8п узора 62ип 8п узора 2к

*Далее работаем с **левой** полочкой переда = 41 петель*

!!Обращаю ваше внимание на то, что 2-ая кромочная петля (та, что ближе к полотну) участвует в убавлении петель

См видео <https://youtu.be/gSmOlcUWX-l>

Убавляя петли в начале и в конце ряда, происходит формирование выреза горловины и проймы нашего изделия.

3р - 1лп 2влл, 1лп накид 2влл 2влп накид накид 2влл = 7п узора, 28лп 2влп 1лп=39п

4р - 2к 28ип 7п узора 2к

5р - 1лп 2влл, 2влп накид накид 2влл 2влп накид = 6п узора, 27лп 2влп
1лп=37п

6р - 2к 27ип 6п узора 2к

7р - 1лп 2влл 1лп 2влп накид накид 2влл = 5п узора, 26лп 2влп 1лп=35п

8р - 2к 26ип 5п узора 2к

9р - 1лп 2влл накид 2влл 2влп накид = 4п узора, 25лп 2влп 1лп=33п

10р - 2к 25ип 4п узора 2к

11р - 1лп 2влл 1лп накид 2влл = 3п узора, 24лп 2влп 1лп=31п

12р - 2к 24ип 3п узора 2к

13р - 1лп 2влл 2влп накид = 2п узора 23лп, 2влп 1лп=29п

14р - 2к 23ип 2п узора 2к

15р - 1лп 2влл 1лп =1п узора, 22лп 2влп 1лп=27п

16р - 2к 22ип 1п узора 2к

17р - 1лп 2влл 21лп 2влп 1лп=25п

18р - 2к 21ип 2к

19р - 1лп 2влл 19лп 2влп 1лп = 23п

Далее производим убавление петель только по стороне горловины:

20р 2к 19ип 2к

21р 2к 18лп 2влп 1лп = 22п

22р 2к 18ип 2к

23р 2к 17лп 2влп 1лп = 21п

24р 2к 17ип 2к

25р 2к 17лп 2к

26р 2к 17ип 2к

27р 2к 16п 2влп 1лп = 20п

28р 2к 16ип 2к

29р 2к 15лп 2влп 1лп = 19п

30р 2к 15ип 2к

31р 2к 15лп 2к

32р 2к 15ип 2к

33р 2к 14лп 2влп 1лп = 18п

34р 2к 14ип 2к

35р 2к 13лп 2влп 1лп = 17п

36р 2к 13ип 2к

37р 2к 13лп 2к

38р 2к 13ип 2к

39р 2к 12лп 2влп 1лп = 16п

40р 2к 12ип 2к

41р 2к 11лп 2влп 1лп = 15п

42р 2к 11ип 2к

43р 2к 11лп 2к

44р 2к 11ип 2к

45р 2к 10лп 2влп 1лп = 14п

46р 2к 10ип 2к

47р 2к 9лп 2влп 1лп = 13п

48р 2к 9ип 2к

49р 2к 9лп 2к

Далее провязать укороченный ряд для образования небольшого скоса плеча согласно нашей анатомии тела.

50р = 2к 4ип - следующую петлю обернуть и развернуться на ЛС

51р - 4лп 2к

52р 2к 9ип 2к

Оставшиеся петли снять на доп. спицу/нить, либо временно закрыть доп. Нитью, при этом оставить кончик рабочей нити подлиннее.

*Далее работаем с **правой** полочкой переда = 41 петель*

Убавляя петли в начале и в конце ряда, происходит формирование выреза горловины и проймы нашего изделия.

3р - 1лп 2влл 28лп 2влп накид накид 2влл 2влп накид 1лп = 7п узора 2влп 1лп = 39п

4р - 2к 7п узора 28ип 2к

5р - 1лп 2влл 27лп накид 2влл 2влп накид накид 2влл = 6п узора 2влп 1лп = 37п

6р - 2к 6п узора 27ип 2к

7р - 1лп 2влл, 26лп, 2влп накид накид 2влл 1лп = 5п узора, 2влп 1лп = 35п

8р - 2к 5п узора 26ип 2к

9р - 1лп 2влл, 25лп, накид 2влл 2влп накид = 4п узора, 2влп 1лп = 33п

10р - 2к 4п узора 25ип 2к

11р - 1лп 2влл, 24лп, 2влп накид 1лп = 3п узора, 2влп 1лп = 31п

12р - 2к 3п узора 24ип 2к

13р - 1лп 2влл, 23лп, накид 2влл = 2п узора, 2влп 1лп = 29п

14р - 2к 2п узора 23ип 2к

15р - 1лп 2влл, 22лп, 1лп 2влп 1лп = 1п узора, 2влп 1лп = 27п

16р - 2к 1п узора 22ип 2к

17р - 1лп 2влл 21лп 2влп 1лп = 25п

18р - 2к 21ип 2к

19р 1лп 2влл 19лп 2влп 1лп = 23п

Далее производим убавление петель только по стороне горловины:

20р 2к 19ип 2к

21р 1лп 2влл 18лп 2к = 22п

22р 2к 18ип 2к

23р 1лп 2влл 17лп 2к = 21п

24р 2к 17ип 2к

25р 2к 17лп 2к

26р 2к 17ип 2к

27р 1лп 2влл 16лп 2к = 20п

28р 2к 16ип 2к

29р 1лп 2влл 15лп 2к = 19п

30р 2к 15ип 2к

31р 2к 15лп 2к

32р 2к 15ип 2к

33р 1лп 2влл 14лп 2к = 18п

34р 2к 14ип 2к

35р 1лп 2влл 13лп 2к = 17п

36р 2к 13ип 2к

37р 2к 13лп 2к

38р 2к 13ип 2к

39р 1лп 2влл 12лп 2к = 16п

40р 2к 12ип 2к

41р 1лп 2влл 11лп 2к = 15п

42р 2к 11ип 2к

43р 2к 11лп 2к

44р 2к 11ип 2к

45р 1лп 2влл 10лп 2к = 14п

46р 2к 10ип 2к

47р 1лп 2влл 9лп 2к = 13п

48р 2к 9ип 2к

Далее провязать укороченный ряд для образования небольшого скоса плеча согласно нашей анатомии тела.

49р 2к 4лп следующую петлю обернуть и развернуться на ИС

50р 4ип 2к

51р 2к 9лп 2к

Оставшиеся петли снять на доп. спицу/нить, либо временно закрыть доп. Нитью, при этом оставить кончик рабочей нити подлиннее.

Спинка изделия - 82 петель

1 поворотный ряд - 3 ряд узора Сетка - 2к 8п узора 62лп 8п узора 2к

2 поворотный ряд - 4 ряд узора Сетка - 2к 8п узора 62ип 8п узора 2к

Далее производим убавление петель для формирования пройм нашего изделия:

3р 1лп 2влл, 1лп накид 2влл 2влп накид накид 2влл = 7п узора, 62лп, 2влп
накид накид 2влл 2влп накид 1лп = 7п узора, 2влп 1лп

4р 2к 7п узора 62ип 7п узора 2к

5р 1лп 2влл, 2влп накид накид 2влл 2влп накид = 6п узора, 62лп, накид 2влл
2влп накид накид 2влл = 6п узора 2влп 1лп

6р 2к 6п узора 62ип 6п узора 2к

7р 1лп 2влл 1лп 2влп накид накид 2влл = 5п узора, 62лп, 2влп накид накид
2влл 1лп = 5п узора, 2влп 1лп

8р 2к 5п узора 62п 5п узора 2к

9р 1лп 2влл накид 2влл 2влп накид = 4п узора, 62лп, накид 2влл 2влп накид = 4п узора, 2влп 1лп

10р 2к 4п узора 62ип 4п узора 2к

11р 1лп 2влл 1лп накид 2влл = 3п узора, 62лп, 2влп накид 1лп = 3п узора, 2влп 1лп

12р 2к 3п узора 62ип 3п узора 2к

13р 1лп 2влл 2влп накид = 2п узора, 62лп, накид 2влл = 2п узора, 2влп 1лп

14р 2к 2п узора 62ип 2п узора 2к

15р 1лп 2влл 1лп = 1п узора, 62лп, 1лп = 1п узора, 2влп 1лп

16р 2к 1п узора 62ип 1п узора 2к

17р 1лп 2влл 62лп 2влп 1лп

18р 2к 62ип 2к

19р 1лп 2влл 60лп 2влп 1лп

20р 2к 60ип 2к

21р 2к 60лп 2к

22р 2к 60ип 2к

23р 2к 60лп 2к

24р 2к 60ип 2к

25р 2к 60лп 2к

26р 2к 60ип 2к

27р 2к 60лп 2к

28р 2к 60ип 2к

29р 2к 60лп 2к

30р 2к 60ип 2к

31р 2к 60лп 2к

32р 2к 60ип 2к

33р 2к 60лп 2к

34р 2к 60ип 2к

35р 2к 60лп 2к

36р 2к 60ип 2к

37р 2к 60лп 2к

38р 2к 60ип 2к

39р 2к 60лп 2к

40р 2к 60ип 2к

41р 2к 60лп 2к

42р 2к 60ип 2к

С 44-ого ряда выполняем вывязывание выреза горловины спинки укороченными рядами и небольшой скос плеча согласно нашей анатомии тела. Для этого необходимо развесить маркеры в точках разворотов нашего вязания.

43р 2к 60лп 2к = 2к 11лп М 3лп М 4лп М 24лп М 4лп М 3лп М 11лп 2к

- 2к 11лп, 11лп 2к = плечо

- 3лп М 4лп М 24лп М 4лп М 3лп - горловина спинки

44р 2к 18ип - следующую петлю обернуть и развернуть вязание на ЛС

45р 18лп 2к

46р 2к 14лп - следующую петлю обернуть и развернуть вязание на ЛС

47р 14лп 2к

48р 2к 11ип - следующую петлю обернуть и развернуть вязание на ЛС

49р 6лп - следующую петлю обернуть и развернуть вязание на ИС

50р - 55ип 2к

51р 2к 18лп - следующую петлю обернуть и развернуть вязание на ИС

52р 18ип 2к

53р 2к 14лп - следующую петлю обернуть и развернуть вязание на ИС

54р 14ип 2к

55р 2к 11лп - следующую петлю обернуть и развернуть вязание на ИС

56р 6ип - следующую петлю обернуть и развернуть вязание на ЛС

57р - 55лп 2к

58р - 2к 60ип 2к

!! Обращаю ваше внимание на то, что на момент закрытия петель все обернутые петли укороченных рядов должны быть провязаны.

Далее вернуть петли полочек на доп.спицы и на изнаночной стороне соединить детали нашего топа:

- Методом трёх спиц выполнить плечевой шов одной половины изделия

- Обычным закрытием петель закрыть петли спинки
- Методом трёх спиц выполнить плечевой шов второй половины изделия.

Прячем концы нитей и производим ВТО изделия таким же образом как производили ВТО образца. Сушим топ в горизонтальном положении.

Ваш топ готов!

Размер 97-99

Данная модель топа вяжется снизу вверх единым полотном до момента разделения на проймы. Высоту тушки до проймы вы определяете сами в зависимости от вашего роста и желаемого результата.

Набрать на круговые спицы 3.5мм 168 петель (то есть значение кратное 4) +1 петля для соединения вязания в круг. Замкнуть вязание в круг и повесить МНР (маркер начала ряда).

Варианты вязания топа без разрезов:

1. Топ с резинкой 2*2 по низу и узором по бокам изделия

1 – 13р вязать резинку 2лп*2ип

14р - установочный ряд - сменить номер спиц на основной. Провязать все петли лицевыми одновременно развесив маркер в следующем порядке:

МНР 10п узора М 64лп М 20п узора М 64лп М 10п узора

2. Топ с платочной вязкой по низу изделия и с узором по бокам изделия.

1 - 7р вязать узор платочной вязкой

8 - установочный ряд. Провязать все петли лицевыми одновременно развесив маркер в следующем порядке:

МНР 10п узора М 64лп М 20п узора М 64лп М 10п узора

3. Топ без отделки по низу и с узором по бокам изделия

1р - установочный ряд. Провязать все петли лицевыми одновременно развесив маркер в следующем порядке:

МНР 10п узора М 64лп М 20п узора М 64лп М 10п узора

!!Рекомендую второй накид провязывать изнаночной классической петлёй.

10п= 2 петли окончания рапорта узора + 2 рапорта узора - боковые вставки узора “Сетка” вязать согласно схеме:

			—				—			4
U	∨ ²	↓	U	U	∨ ²	↓	U	U	∨ ²	3
	—				—				—	2
↓	U	U	∨ ²	↓	U	U	∨ ²	↓	U	1
10	9	8	7	6	5	4	3	2	1	

Условные обозначения (схема составлена на tamica.ru):

- | - лицевая петля
- - изнаночная петля
- U - 1 накид
- ∨² - 2 п. провязать вместе лиц.
- ↓ - 1 протяжка: 1 п. снять как лиц., 1 лиц. и протянуть её через снятую п.

- 1 протяжка - это провязать 2 петли вместе лицевой с наклоном влево.
- 2п провязать вместе лицевой - это провязать 2 петли вместе лицевой с наклоном вправо

20п=5 рапортов узора - боковые вставки узора “Сетка” вязать согласно схеме:

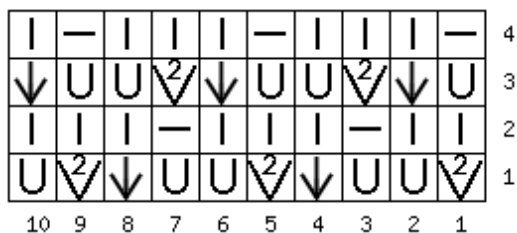
			—	4
U	∨ ²	↓	U	3
	—			2
↓	U	U	∨ ²	1
4	3	2	1	

Условные обозначения (схема составлена на tamica.ru):

- | - лицевая петля
- - изнаночная петля
- U - 1 накид
- ∨² - 2 п. провязать вместе лиц.
- ↓ - 1 протяжка: 1 п. снять как лиц., 1 лиц. и протянуть её через снятую п.

- 1 протяжка - это провязать 2 петли вместе лицевой с наклоном влево.
- 2п провязать вместе лицевой - это провязать 2 петли вместе лицевой с наклоном вправо.

10п=2 рапорта узора+2 петли начала рапорта узора - боковые вставки узора
 “Сетка” вязать согласно схеме:



Условные обозначения (схема составлена на tamica.ru):

- | - лицевая петля
- - изнаночная петля
- ↓ - 1 протяжка: 1 п. снять как лиц., 1 лиц. и протянуть её через снятую п.
- U - 1 накид
- ∇² - 2 п. провязать вместе лиц.

- 1 протяжка - это провязать 2 петли вместе лицевой с наклоном влево.
- 2п провязать вместе лицевой - это провязать 2 петли вместе лицевой с наклоном вправо.

Топ с разрезами по бокам и с ажурными вставками

Для данной модели топа набрать на спицы №5.0мм или спицы основного размера от одного мотка 84 петли (перед вашего изделия) и 84 петли от второго мотка (спинка вашего изделия).

!!Для сохранения плотности вязания рекомендую вязать сразу обе части топа.

1р - установочный - вязать изнаночными петлями.

Первые 2 петли и последние 2 петли - кромочные петли, которые:

См видео <https://youtu.be/ePbcDnlqgWk>

- вначале и в конце лицевого ряда провязываются лицевыми петлями,

- вначале и в конце изнаночного ряда - снимаются не провязанными.

2к 8п узор 64лп 8п узор 2к

8п=2 рапорта узор согласно схеме:

—	—	—		4
U	∨ ²	↓	U	3
—		—	—	2
↓	U	U	∨ ²	1
4	3	2	1	

Условные обозначения (схема составлена на tamica.ru):

— - изнаночная петля

| - лицевая петля

U - 1 накид

∨² - 2 п. провязать вместе лиц.

↓ - 1 протяжка: 1 п. снять как лиц., 1 лиц. и протянуть её через снятую п.

- 1 протяжка - это провязать 2 петли вместе лицевой с наклоном влево.
- 2п провязать вместе лицевой - это провязать 2 петли вместе лицевой с наклоном вправо.

!! При поворотном вязании переда и спинки все чётные ряды схемы вязать изнаночными петлями. Второй накид вязать лицевой классической петлёй. При круговом вязании следуем схеме выше.

Высоту и уровень боковых разрезов определяете сами.

Соединение переда и спинки изделия в круг произвести в 4 ряду узор согласно схеме, а именно этот ряд провязать лицевыми петлями, одновременно развесив маркеры в следующем порядке:

См видео https://youtu.be/LwOqk_RcKn8

МНР 10п М 64лп М 20лп М 64лп М 10п

При этом, чтобы избежать образования большой протяжки, рекомендую

перекрестить вправо или влево кромочные петли переда и спинки. В месте соединения полочек повесить маркер начала ряда.

Далее вязать по схемам приведенным ниже.

10п= 2 петли окончания рапорта узора + 2 рапорта узора = боковые вставки узора “Сетка” вязать согласно схеме:

			—				—			4
U	∇ ²	↓	U	U	∇ ²	↓	U	U	∇ ²	3
	—				—				—	2
↓	U	U	∇ ²	↓	U	U	∇ ²	↓	U	1
10	9	8	7	6	5	4	3	2	1	

Условные обозначения (схема составлена на tamica.ru):

| - лицевая петля

— - изнаночная петля

U - 1 накид

∇² - 2 п. провязать вместе лиц.

↓ - 1 протяжка: 1 п. снять как лиц., 1 лиц. и протянуть её через снятую п.

- 1 протяжка - это провязать 2 петли вместе лицевой с наклоном влево.
- 2п провязать вместе лицевой - это провязать 2 петли вместе лицевой с наклоном вправо.

20п=5 рапортов узора - боковые вставки узора “Сетка” вязать согласно схеме:

			—	4
U	∇ ²	↓	U	3
	—			2
↓	U	U	∇ ²	1
4	3	2	1	

Условные обозначения (схема составлена на tamica.ru):

| - лицевая петля

— - изнаночная петля

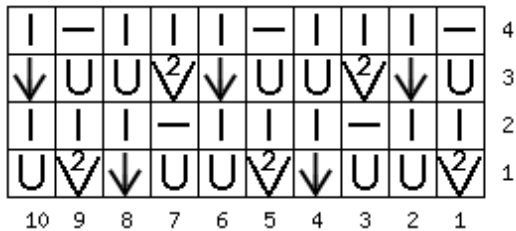
U - 1 накид

∇² - 2 п. провязать вместе лиц.

↓ - 1 протяжка: 1 п. снять как лиц., 1 лиц. и протянуть её через снятую п.

- 1 протяжка - это провязать 2 петли вместе лицевой с наклоном влево.
- 2п провязать вместе лицевой - это провязать 2 петли вместе лицевой с наклоном вправо.

10п=2 рапорта узора+2 петли начала рапорта узора - боковые вставки узора
 “Сетка” вязать согласно схеме:



Условные обозначения (схема составлена на tamica.ru):

- | - лицевая петля
- - изнаночная петля
- ↓ - 1 протяжка: 1 п. снять как лиц., 1 лиц. и протянуть её через снятую п.
- U - 1 накид
- ∨² - 2 п. провязать вместе лиц.

- 1 протяжка - это провязать 2 петли вместе лицевой с наклоном влево.
- 2п провязать вместе лицевой - это провязать 2 петли вместе лицевой с наклоном вправо.

15р - __р вязать 10 петель согласно 1 схеме, 64лп, 20 петель согласно 2 схеме, 64лп, 10 петель согласно 3 схеме.

Перед началом вывязывания пройм и горловины переда обязательно закончить вывязывание 2-ого кругового ряда узора, одновременно развесив маркеры, определяющие начало переда и спинки. Далее продолжить вязание поворотными рядами. При этом первые 2 петли и последние 2 петли переда и спинки являются кромочными, которые:

- вначале и в конце лицевого ряда провязываются лицевыми петлями;
- вначале и в конце изнаночного ряда - снимаются не провязанными.

2 и 4 ряд бокового узора - далее провязываем изнаночными петлями, а второй накид вязать лицевой петлёй.

Перед изделия - 84 петель

1 поворотный ряд - 3 ряд узора Сетка - 2к 8п узора 64лп 8п узора 2к

2 поворотный ряд - 4 ряд узора Сетка - 2к 8п узора 64ип 8п узора 2к

*Далее работаем с **левой** полочкой переда = 42 петель*

!!Обращаю ваше внимание на то, что 2-ая кромочная петля (та, что ближе к полотну) участвует в убавлении петель

См видео <https://youtu.be/gSmOlcUWX-I>

Убавляя петли в начале и в конце ряда, происходит формирование выреза горловины и проймы нашего изделия.

3р - 1лп 2влл, 1лп накид 2влл 2влп накид накид 2влл = 7п узора, 29лп 2влп
1лп=40п

4р - 2к 29ип 7п узора 2к

5р - 1лп 2влл, 2влп накид накид 2влл 2влп накид = 6п узора, 28лп 2влп
1лп=38п

6р - 2к 28ип 6п узора 2к

7р - 1лп 2влл 1лп 2влп накид накид 2влл = 5п узора, 27лп 2влп 1лп=36п

8р - 2к 27ип 5п узора 2к

9р - 1лп 2влл накид 2влл 2влп накид = 4п узора, 26лп 2влп 1лп=34п

10р - 2к 26ип 4п узора 2к

11р - 1лп 2влл 1лп накид 2влл = 3п узора, 25лп 2влп 1лп=32п

12р - 2к 25ип 3п узора 2к

13р - 1лп 2влл 2влп накид = 2п узора 24лп, 2влп 1лп=30п

14р - 2к 24ип 2п узора 2к

15р - 1лп 2влл 1лп =1п узора, 23лп 2влп 1лп=28п

16р - 2к 23ип 1п узора 2к

17р - 1лп 2влл 22лп 2влп 1лп=26п

18р - 2к 22ип 2к

19р - 1лп 2влл 20лп 2влп 1лп = 24п

Далее производим убавление петель только по стороне горловины:

20р 2к 20ип 2к

21р 2к 19лп 2влп 1лп = 23п

22р 2к 19ип 2к

23р 2к 18лп 2влп 1лп = 22п

24р 2к 18ип 2к

25р 2к 18лп 2к

26р 2к 18ип 2к

27р 2к 17п 2влп 1лп = 21п

28р 2к 17ип 2к

29р 2к 16лп 2влп 1лп = 20п

30р 2к 16ип 2к

31р 2к 16лп 2к

32р 2к 16ип 2к

33р 2к 15лп 2влп 1лп = 19п

34р 2к 15ип 2к

35р 2к 14лп 2влп 1лп = 18п

36р 2к 14ип 2к

37р 2к 14лп 2к

38р 2к 14ип 2к

39р 2к 13лп 2влп 1лп = 17п

40р 2к 13ип 2к

41р 2к 12лп 2влп 1лп = 16п

42р 2к 12ип 2к

43р 2к 12лп 2к

44р 2к 12ип 2к

45р 2к 11лп 2влп 1лп = 15п

46р 2к 11ип 2к

47р 2к 10лп 2влп 1лп = 14п

48р 2к 10ип 2к

49р 2к 10лп 2к

50р 2к 10ип 2к

51р 2к 10лп 2к

Далее провязать укороченный ряд для образования небольшого скоса плеча согласно нашей анатомии тела.

52р = 2к 5ип - следующую петлю обернуть и развернуться на ЛС

53р - 5лп 2к

54р 2к 10ип 2к

Оставшиеся петли снять на доп. спицу/нить, либо временно закрыть доп. Нитью, при этом оставить кончик рабочей нити подлиннее.

*Далее работаем с **правой** полочкой переда = 42 петель*

Убавляя петли в начале и в конце ряда, происходит формирование выреза горловины и проймы нашего изделия.

3р - 1лп 2влл 29лп 2влп накид накид 2влл 2влп накид 1лп = 7п узора 2влп 1лп = 40п

4р - 2к 7п узора 29ип 2к

5р - 1лп 2влл 28лп накид 2влл 2влп накид накид 2влл = 6п узора 2влп 1лп = 38п

6р - 2к 6п узора 28ип 2к

7р - 1лп 2влл, 27лп, 2влп накид накид 2влл 1лп = 5п узора, 2влп 1лп = 36п

8р - 2к 5п узора 27ип 2к

9р - 1лп 2влл, 26лп, накид 2влл 2влп накид = 4п узора, 2влп 1лп = 34п

10р - 2к 4п узора 26ип 2к

11р - 1лп 2влл, 25лп, 2влп накид 1лп = 3п узора, 2влп 1лп = 32п

12р - 2к 3п узора 25ип 2к

13р - 1лп 2влл, 24лп, накид 2влл = 2п узора, 2влп 1лп = 30п

14р - 2к 2п узора 24ип 2к

15р - 1лп 2влл, 23лп, 1лп 2влп 1лп = 1п узора, 2влп 1лп = 28п

16р - 2к 1п узора 23ип 2к

17р - 1лп 2влл 22лп 2влп 1лп = 26п

18р - 2к 22ип 2к

19р 1лп 2влл 20лп 2влп 1лп = 24п

Далее производим убавление петель только по стороне горловины:

20р 2к 20ип 2к

21р 1лп 2влл 19лп 2к = 23п

22р 2к 19ип 2к

23р 1лп 2влл 18лп 2к = 22п

24р 2к 18ип 2к

25р 2к 18лп 2к

26р 2к 18ип 2к

27р 1лп 2влл 17лп 2к = 21п

28р 2к 17ип 2к

29р 1лп 2влл 16лп 2к = 20п

30р 2к 16ип 2к

31р 2к 16лп 2к

32р 2к 16ип 2к

33р 1лп 2влл 15лп 2к = 19п

34р 2к 15ип 2к

35р 1лп 2влл 14лп 2к = 18п

36р 2к 14ип 2к

37р 2к 14лп 2к

38р 2к 14ип 2к

39р 1лп 2влл 13лп 2к = 17п

40р 2к 13ип 2к

41р 1лп 2влл 12лп 2к = 16п

42р 2к 12ип 2к

43р 2к 12лп 2к

44р 2к 12ип 2к

45р 1лп 2влл 11лп 2к = 15п

46р 2к 11ип 2к

47р 1лп 2влл 10лп 2к = 14п

48р 2к 10ип 2к

49р 2к 10лп 2к

50р 2к 10ип 2к

Далее провязать укороченный ряд для образования небольшого скоса плеча согласно нашей анатомии тела.

51р 2к 5лп следующую петлю обернуть и развернуться на ИС

52р 5ип 2к

53р 2к 10лп 2к

Оставшиеся петли снять на доп. спицу/нить, либо временно закрыть доп. Нитью, при этом оставить кончик рабочей нити подлиннее.

Спинка изделия - 84 петель

1 поворотный ряд - 3 ряд узора Сетка - 2к 8п узора 64лп 8п узора 2к

2 поворотный ряд - 4 ряд узора Сетка - 2к 8п узора 64ип 8п узора 2к

Далее производим убавление петель для формирования пройм нашего изделия:

3р 1лп 2влл, 1лп накид 2влл 2влп накид накид 2влл = 7п узора, 64лп, 2влп
накид накид 2влл 2влп накид 1лп = 7п узора, 2влп 1лп

4р 2к 7п узора 64ип 7п узора 2к

5р 1лп 2влл, 2влп накид накид 2влл 2влп накид = 6п узора, 64лп, накид 2влл
2влп накид накид 2влл = 6п узора 2влп 1лп

6р 2к 6п узора 64ип 6п узора 2к

7р 1лп 2влл 1лп 2влп накид накид 2влл = 5п узора, 64лп, 2влп накид накид
2влл 1лп = 5п узора, 2влп 1лп

8р 2к 5п узора 64п 5п узора 2к

9р 1лп 2влл накид 2влл 2влп накид = 4п узора, 64лп, накид 2влл 2влп накид =
4п узора, 2влп 1лп

10р 2к 4п узора 64ип 4п узора 2к

11р 1лп 2влл 1лп накид 2влл = 3п узора, 64лп, 2влп накид 1лп = 3п узора,
2влп 1лп

12р 2к 3п узора 64ип 3п узора 2к

13р 1лп 2влл 2влп накид = 2п узора, 64лп, накид 2влл = 2п узора, 2влп 1лп

14р 2к 2п узора 64ип 2п узора 2к

15р 1лп 2влл 1лп = 1п узора, 64п, 1лп = 1п узора, 2влп 1лп

16р 2к 1п узора 64ип 1п узора 2к

17р 1лп 2влл 64лп 2влп 1лп

18р 2к 64ип 2к

19р 1лп 2влл 62лп 2влп 1лп

20р 2к 62ип 2к

21р 2к 62лп 2к

22р 2к 62ип 2к

23р 2к 62лп 2к

24р 2к 62ип 2к

25р 2к 62лп 2к

26р 2к 62ип 2к

27р 2к 62лп 2к

28р 2к 62ип 2к

29р 2к 62лп 2к

30р 2к 62ип 2к

31р 2к 62лп 2к

32р 2к 62ип 2к

33р 2к 62лп 2к

34р 2к 62ип 2к

35р 2к 62лп 2к

36р 2к 62ип 2к

37р 2к 62лп 2к

38р 2к 62ип 2к

39р 2к 62лп 2к

40р 2к 62ип 2к

41р 2к 62лп 2к

42р 2к 62ип 2к

43р 2к 62лп 2к

44р 2к 62ип 2к

С 46-ого ряда выполняем вывязывание выреза горловины спинки укороченными рядами и небольшой скос плеча согласно нашей анатомии тела. Для этого необходимо развесить маркеры в точках разворотов нашего вязания.

45р 2к 62лп 2к = 2к 11лп М 3лп М 4лп М 26лп М 4лп М 3лп М 11лп 2к

- 2к 11лп, 11лп 2к = плечо
- 3лп М 4лп М 26лп М 4лп М 3лп - горловина спинки

46р 2к 18ип - следующую петлю обернуть и развернуть вязание на ЛС

47р 18лп 2к

48р 2к 14ип - следующую петлю обернуть и развернуть вязание на ЛС

49р 14лп 2к

50р 2к 11ип - следующую петлю обернуть и развернуть вязание на ЛС

51р 7лп - следующую петлю обернуть и развернуть вязание на ИС

52р - 57ип 2к

53р 2к 18лп - следующую петлю обернуть и развернуть вязание на ИС

54р 18ип 2к

55р 2к 14лп - следующую петлю обернуть и развернуть вязание на ИС

56р 14ип 2к

57р 2к 11лп - следующую петлю обернуть и развернуть вязание на ИС

58р 7ип - следующую петлю обернуть и развернуть вязание на ЛС

59р - 57лп 2к

60р - 2к 62ип 2к

!! Обращаю ваше внимание на то, что на момент закрытия петель все обернутые петли укороченных рядов должны быть провязаны.

Далее вернуть петли полочек на доп.спицы и на изнаночной стороне соединить детали нашего топа:

- Методом трёх спиц выполнить плечевой шов одной половины изделия
- Обычным закрытием петель закрыть петли спинки
- Методом трёх спиц выполнить плечевой шов второй половины изделия.

Прячем концы нитей и производим ВТО изделия таким же образом как производили ВТО образца. Сушим топ в горизонтальном положении.

Ваш топ готов!

Размер 100

Данная модель топа вяжется снизу вверх единым полотном до момента разделения на проймы. Высоту тушки до проймы вы определяете сами в зависимости от вашего роста и желаемого результата.

Набрать на круговые спицы 3.5мм 172 петли (то есть значение кратное 4) +1 петля для соединения вязания в круг. Замкнуть вязание в круг и повесить МНР (маркер начала ряда).

Варианты вязания топа без разрезов:

1. Топ с резинкой 2*2 по низу и узором по бокам изделия.

1 – 13р вязать резинку 2лп*2ип

14р - установочный ряд - сменить номер спиц на основной. Провязать все петли лицевыми одновременно развесив маркер в следующем порядке:

МНР 10п узора М 66лп М 20п узора М 66лп М 10п узора

2. Топ с платочной вязкой по низу изделия и с узором по бокам изделия. изделия.

1 - 7р вязать узор платочной вязкой

8 - установочный ряд. Провязать все петли лицевыми одновременно развесив маркер в следующем порядке:

МНР 10п узора М 66лп М 20п узора М 66лп М 10п узора

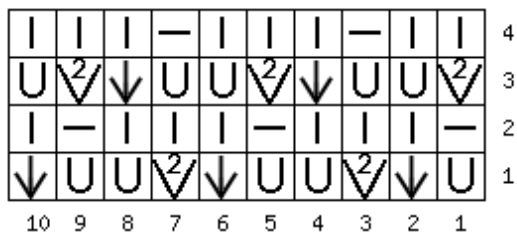
3. Топ без отделки по низу и с узором по бокам изделия.

1р - установочный ряд. Провязать все петли лицевыми одновременно развесив маркер в следующем порядке:

МНР 10п узора М 66лп М 20п узора М 66лп М 10п узора

!!!Рекомендую второй накид провязывать изнаночной классической петлёй.

10п= 2 петли окончания рапорта узора + 2 рапорта узора - боковые вставки узора “Сетка” вязать согласно схеме:

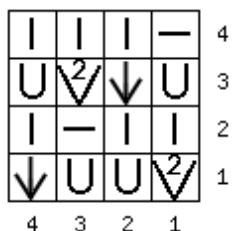


Условные обозначения (схема составлена на tamica.ru):

- | - лицевая петля
- - изнаночная петля
- U - 1 накид
- ∨² - 2 п. провязать вместе лиц.
- ↓ - 1 протяжка: 1 п. снять как лиц., 1 лиц. и протянуть её через снятую п.

- 1 протяжка - это провязать 2 петли вместе лицевой с наклоном влево.
- 2п провязать вместе лицевой - это провязать 2 петли вместе лицевой с наклоном вправо.

20п=5 рапортов узора - боковые вставки узора “Сетка” вязать согласно схеме:



Условные обозначения (схема составлена на tamica.ru):

- | - лицевая петля
- - изнаночная петля
- U - 1 накид
- ∨² - 2 п. провязать вместе лиц.
- ↓ - 1 протяжка: 1 п. снять как лиц., 1 лиц. и протянуть её через снятую п.

- 1 протяжка - это провязать 2 петли вместе лицевой с наклоном влево.

- 2п провязать вместе лицевой - это провязать 2 петли вместе лицевой с наклоном вправо.

10п=2 рапорта узора+2 петли начала рапорта узора - боковые вставки узора

“Сетка” вязать согласно схеме:

	—				—				—	4
↓	U	U	∇ ²	↓	U	U	∇ ²	↓	U	3
			—				—			2
U	∇ ²	↓	U	U	∇ ²	↓	U	U	∇ ²	1
10	9	8	7	6	5	4	3	2	1	

Условные обозначения (схема составлена на tamica.ru):

- | - лицевая петля
- - изнаночная петля
- ↓ - 1 протяжка: 1 п. снять как лиц., 1 лиц. и протянуть её через снятую п.
- U - 1 накид
- ∇² - 2 п. провязать вместе лиц.

- 1 протяжка - это провязать 2 петли вместе лицевой с наклоном влево.
- 2п провязать вместе лицевой - это провязать 2 петли вместе лицевой с наклоном вправо.

Топ с разрезами по бокам и с ажурными вставками

Для данной модели топа набрать на спицы №5.0мм или спицы основного размера от одного мотка 86 петли (перед вашего изделия) и 86 петли от второго мотка (спинка вашего изделия).

!! Для сохранения плотности вязания рекомендую вязать сразу обе части топа.

1р - установочный - вязать изнаночными петлями.

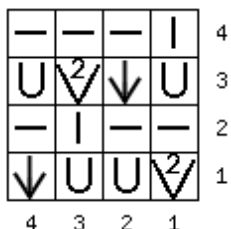
Первые 2 петли и последние 2 петли - кромочные петли, которые:

См видео <https://youtu.be/ePbcDnlqgWk>

- вначале и в конце лицевого ряда провязываются лицевыми петлями,
- вначале и в конце изнаночного ряда - снимаются не провязанными.

2к 8п узора 66лп 8п узора 2к

8п=2 рапорта узора согласно схеме:



Условные обозначения (схема составлена на tamica.ru):

— - изнаночная петля

| - лицевая петля

U - 1 накид

∇² - 2 п. провязать вместе лиц.

↓ - 1 протяжка: 1 п. снять как лиц., 1 лиц. и протянуть её через снятую п.

- 1 протяжка - это провязать 2 петли вместе лицевой с наклоном влево.
- 2п провязать вместе лицевой - это провязать 2 петли вместе лицевой с наклоном вправо.

!! При поворотном вязании переда и спинки все чётные ряды схемы вязать изнаночными петлями. Второй накид вязать лицевой классической петлёй. При круговом вязании следуем схеме выше.

Высоту и уровень боковых разрезов определяете сами.

Соединение переда и спинки изделия в круг произвести в 4 ряду узора согласно схеме, а именно этот ряд провязать лицевыми петлями, одновременно развесив маркеры в следующем порядке:

См видео https://youtu.be/LwOqk_RcKn8

МНР 10п М 66лп М 20лп М 66лп М 10п

При этом, чтобы избежать образования большой протяжки, рекомендую перекрестить вправо или влево крамочные петли переда и спинки. В месте соединения полочек повесить маркер начала ряда.

Далее вязать по схемам приведенным ниже.

10п= 2 петли окончания рапорта узора + 2 рапорта узора = боковые вставки узора “Сетка” вязать согласно схеме:

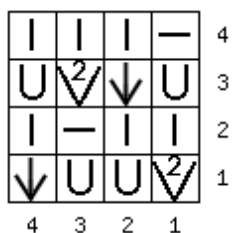
			—				—			4
U	∇ ²	↓	U	U	∇ ²	↓	U	U	∇ ²	3
	—				—				—	2
↓	U	U	∇ ²	↓	U	U	∇ ²	↓	U	1
10	9	8	7	6	5	4	3	2	1	

Условные обозначения (схема составлена на tamica.ru):

- | - лицевая петля
- - изнаночная петля
- U - 1 накид
- ∇² - 2 п. провязать вместе лиц.
- ↓ - 1 протяжка: 1 п. снять как лиц., 1 лиц. и протянуть её через снятую п.

- 1 протяжка - это провязать 2 петли вместе лицевой с наклоном влево.
- 2п провязать вместе лицевой - это провязать 2 петли вместе лицевой с наклоном вправо.

20п=5 рапортов узора - боковые вставки узора “Сетка” вязать согласно схеме:

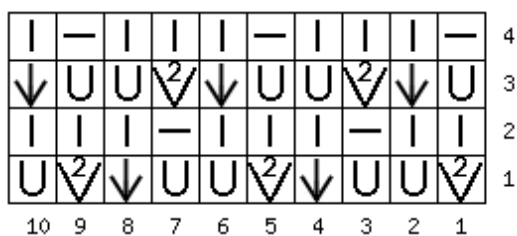


Условные обозначения (схема составлена на tamica.ru):

- | - лицевая петля
- - изнаночная петля
- U - 1 накид
- ∨² - 2 п. провязать вместе лиц.
- ↓ - 1 протяжка: 1 п. снять как лиц., 1 лиц. и протянуть её через снятую п.

- 1 протяжка - это провязать 2 петли вместе лицевой с наклоном влево.
- 2п провязать вместе лицевой - это провязать 2 петли вместе лицевой с наклоном вправо.

10п=2 рапорта узора+2 петли начала рапорта узора - боковые вставки узора “Сетка” вязать согласно схеме:



Условные обозначения (схема составлена на tamica.ru):

- | - лицевая петля
- - изнаночная петля
- ↓ - 1 протяжка: 1 п. снять как лиц., 1 лиц. и протянуть её через снятую п.
- U - 1 накид
- ∨² - 2 п. провязать вместе лиц.

- 1 протяжка - это провязать 2 петли вместе лицевой с наклоном влево.
- 2п провязать вместе лицевой - это провязать 2 петли вместе лицевой с наклоном вправо.

15р-__р вязать 10 петель согласно 1 схеме, 6блп, 20 петель согласно 2 схеме, 6блп, 10 петель согласно 3 схеме.

Перед началом вывязывания пройм и горловины переда обязательно закончить вывязывание 2-ого кругового ряда узора, одновременно развесив маркеры, определяющие начало переда и спинки. Далее продолжить вязание поворотными рядами. При этом первые 2 петли и последние 2 петли переда и спинки являются кромочными, которые:

- вначале и в конце лицевого ряда провязываются лицевыми петлями;
- вначале и в конце изнаночного ряда - снимаются не провязанными.

2 и 4 ряд бокового узора - далее провязываем изнаночными петлями, а второй накид вязать лицевой петлёй.

Перед изделия - 86 петель

1 поворотный ряд - 3 ряд узора Сетка - 2к 8п узора 6блп 8п узора 2к

2 поворотный ряд - 4 ряд узора Сетка - 2к 8п узора 6блп 8п узора 2к

*Далее работаем с **левой** полочкой переда = 43 петель*

!!Обращаю ваше внимание на то, что 2-ая кромочная петля (та, что ближе к полотну) участвует в убавлении петель

См видео <https://youtu.be/gSmOlcUWX-I>

Убавляя петли в начале и в конце ряда, происходит формирование вырез горловины и проймы нашего изделия.

3р - 1лп 2влл, 1лп накид 2влл 2влп накид накид 2влл = 7п узора, 30лп 2влп 1лп=41п

4р - 2к 30ип 7п узора 2к

5р - 1лп 2влл, 2влп накид накид 2влл 2влп накид = 6п узора, 29лп 2влп 1лп=39п

6р - 2к 29ип 6п узора 2к

7р - 1лп 2влл 1лп 2влп накид накид 2влл = 5п узора, 28лп 2влп 1лп=37п

8р - 2к 28ип 5п узора 2к

9р - 1лп 2влл накид 2влл 2влп накид = 4п узора, 27лп 2влп 1лп=35п

10р - 2к 27ип 4п узора 2к

11р - 1лп 2влл 1лп накид 2влл = 3п узора, 26лп 2влп 1лп=33п

12р - 2к 26ип 3п узора 2к

13р - 1лп 2влл 2влп накид = 2п узора 25лп, 2влп 1лп=31п

14р - 2к 25ип 2п узора 2к

15р - 1лп 2влл 1лп =1п узора, 24лп 2влп 1лп=29п

16р - 2к 24ип 1п узора 2к

17р - 1лп 2влл 23лп 2влп 1лп=27п

18р - 2к 23ип 2к

19р - 1лп 2влл 21лп 2влп 1лп = 25п

Далее производим убавление петель только по стороне горловины:

20р 2к 21ип 2к

21р 2к 20лп 2влп 1лп = 24п

22р 2к 20ип 2к

23р 2к 19лп 2влп 1лп = 23п

24р 2к 19ип 2к

25р 2к 19лп 2к

26р 2к 19ип 2к

27р 2к 18п 2влп 1лп = 22п

28р 2к 18ип 2к

29р 2к 17лп 2влп 1лп = 21п

30р 2к 17ип 2к

31р 2к 16лп 2влп 1лп = 20п

32р 2к 16ип 2к

33р 2к 15лп 2влп 1лп = 19п

34р 2к 15ип 2к

35р 2к 14лп 2влп 1лп = 18п

36р 2к 14ип 2к

37р 2к 14лп 2к

38р 2к 14ип 2к

39р 2к 13лп 2влп 1лп = 17п

40р 2к 13ип 2к

41р 2к 12лп 2влп 1лп = 16п

42р 2к 12ип 2к

43р 2к 12лп 2к

44р 2к 12ип 2к

45р 2к 11лп 2влп 1лп = 15п

46р 2к 11ип 2к

47р 2к 10лп 2влп 1лп = 14п

48р 2к 10ип 2к

49р 2к 10лп 2к

50р 2к 10ип 2к

51р 2к 10лп 2к

Далее провязать укороченный ряд для образования небольшого скоса плеча согласно нашей анатомии тела.

52р = 2к 5ип - следующую петлю обернуть и развернуться на ЛС

53р - 5лп 2к

54р 2к 10ип 2к

Оставшиеся петли снять на доп. спицу/нить, либо временно закрыть доп. Нитью, при этом оставить кончик рабочей нити подлиннее.

*Далее работаем с **правой** полочкой переда = 43 петель*

Убавляя петли в начале и в конце ряда, происходит формирование выреза горловины и проймы нашего изделия.

3р - 1лп 2влл 30лп 2влп накид накид 2влл 2влп накид 1лп = 7п узора 2влп 1лп = 41п

4р - 2к 7п узора 30ип 2к

5р - 1лп 2влл 29лп накид 2влл 2влп накид накид 2влл = 6п узора 2влп 1лп = 39п

6р - 2к 6п узора 29ип 2к

7р - 1лп 2влл, 28лп, 2влп накид накид 2влл 1лп = 5п узора, 2влп 1лп = 37п

8р - 2к 5п узора 28ип 2к

9р - 1лп 2влл, 27лп, накид 2влл 2влп накид = 4п узора, 2влп 1лп = 35п

10р - 2к 4п узора 27ип 2к

11р - 1лп 2влл, 26лп, 2влп накид 1лп = 3п узора, 2влп 1лп = 33п

12р - 2к 3п узора 26ип 2к

13р - 1лп 2влл ,25лп, накид 2влл = 2п узора, 2влп 1лп = 31п

14р - 2к 2п узора 25ип 2к

15р - 1лп 2влл, 24лп, 1лп 2влп 1лп = 1п узора, 2влп 1лп = 29п

16р - 2к 1п узора 24ип 2к

17р - 1лп 2влл 23лп 2влп 1лп = 27п

18р - 2к 23ип 2к

19р 1лп 2влл 21лп 2влп 1лп = 25п

Далее производим убавление петель только по стороне горловины:

20р 2к 21ип 2к

21р 1лп 2влл 20лп 2к = 24п

22р 2к 20ип 2к

23р 1лп 2влл 19лп 2к = 23п

24р 2к 19ип 2к

25р 2к 19лп 2к

26р 2к 19ип 2к

27р 1лп 2влл 18лп 2к = 22п

28р 2к 18ип 2к

29р 1лп 2влл 17лп 2к = 21п

30р 2к 17ип 2к

31р 1лп 2влл 16лп 2к = 20п

32р 2к 16ип 2к

33р 1лп 2влл 15лп 2к = 19п

34р 2к 15ип 2к

35р 1лп 2влл 14лп 2к = 18п

36р 2к 14ип 2к

37р 2к 14лп 2к

38р 2к 14ип 2к

39р 1лп 2влл 13лп 2к = 17п

40р 2к 13ип 2к

41р 1лп 2влл 12лп 2к = 16п

42р 2к 12ип 2к

43р 2к 12лп 2к

44р 2к 12ип 2к

45р 1лп 2влл 11лп 2к = 15п

46р 2к 11ип 2к

47р 1лп 2влл 10лп 2к = 14п

48р 2к 10ип 2к

49р 2к 10лп 2к

50р 2к 10ип 2к

Далее провязать укороченный ряд для образования небольшого скоса плеча согласно нашей анатомии тела.

51р 2к 5лп следующую петлю обернуть и развернуться на ИС

52р 5ип 2к

53р 2к 10лп 2к

Оставшиеся петли снять на доп. спицу/нить, либо временно закрыть доп. Нитью, при этом оставить кончик рабочей нити подлиннее.

Спинка изделия - 86 петель

1 поворотный ряд - 3 ряд узора Сетка - 2к 8п узора 6блп 8п узора 2к

2 поворотный ряд - 4 ряд узора Сетка - 2к 8п узора 6бип 8п узора 2к

Далее производим убавление петель для формирования пройм нашего изделия:

3р 1лп 2влл, 1лп накид 2влл 2влп накид накид 2влл = 7п узора, 6блп, 2влп
накид накид 2влл 2влп накид 1лп = 7п узора, 2влп 1лп

4р 2к 7п узора 6бип 7п узора 2к

5р 1лп 2влл, 2влп накид накид 2влл 2влп накид = 6п узора, 6блп, накид 2влл
2влп накид накид 2влл = 6п узора 2влп 1лп

6р 2к 6п узора 6бип 6п узора 2к

7р 1лп 2влл 1лп 2влп накид накид 2влл = 5п узора, 6блп, 2влп накид накид
2влл 1лп = 5п узора, 2влп 1лп

8р 2к 5п узора 6бп 5п узора 2к

9р 1лп 2влл накид 2влл 2влп накид = 4п узора, 6блп, накид 2влл 2влп накид =
4п узора, 2влп 1лп

10р 2к 4п узора 6бип 4п узора 2к

11р 1лп 2влл 1лп накид 2влл = 3п узора, 6блп, 2влп накид 1лп = 3п узора,
2влп 1лп

12р 2к 3п узора 6бип 3п узора 2к

13р 1лп 2влл 2влп накид = 2п узора, 6блп, накид 2влл = 2п узора, 2влп 1лп

14р 2к 2п узора 6бип 2п узора 2к

15р 1лп 2влл 1лп = 1п узора, 6бп, 1лп = 1п узора, 2влп 1лп

16р 2к 1п узора 6бип 1п узора 2к

17р 1лп 2влл 6блп 2влп 1лп

18р 2к 6бип 2к

19р 1лп 2влл 64лп 2влп 1лп

20р 2к 64ип 2к

21р 2к 64лп 2к

22р 2к 64ип 2к

23р 2к 64лп 2к

24р 2к 64ип 2к

25р 2к 64лп 2к

26р 2к 64ип 2к

27р 2к 64лп 2к

28р 2к 64ип 2к

29р 2к 64лп 2к

30р 2к 64ип 2к

31р 2к 64лп 2к

32р 2к 64ип 2к

33р 2к 64лп 2к

34р 2к 64ип 2к

35р 2к 64лп 2к

36р 2к 64ип 2к

37р 2к 64лп 2к

38р 2к 64ип 2к

39р 2к 64лп 2к

40р 2к 64ип 2к

41р 2к 64лп 2к

42р 2к 64ип 2к

43р 2к 64лп 2к

44р 2к 64ип 2к

С 46-ого ряда выполняем вывязывание выреза горловины спинки укороченными рядами и небольшой скос плеча согласно нашей анатомии тела. Для этого необходимо развесить маркеры в точках разворотов нашего вязания.

45р 2к 64лп 2к = 2к 12лп М 3лп М 4лп М 26лп М 4лп М 3лп М 12лп 2к

- 2к 12лп, 12лп 2к = плечо
- 3лп М 4лп М 26лп М 4лп М 3лп - горловина спинки

46р 2к 19ип - следующую петлю обернуть и развернуть вязание на ЛС

47р 19лп 2к

48р 2к 15ип - следующую петлю обернуть и развернуть вязание на ЛС

49р 15лп 2к

50р 2к 12ип - следующую петлю обернуть и развернуть вязание на ЛС

51р 7лп - следующую петлю обернуть и развернуть вязание на ИС

52р - 59ип 2к

53р 2к 19лп - следующую петлю обернуть и развернуть вязание на ИС

54р 19ип 2к

55р 2к 15лп - следующую петлю обернуть и развернуть вязание на ИС

56р 15ип 2к

57р 2к 12лп - следующую петлю обернуть и развернуть вязание на ИС

58р 7ип - следующую петлю обернуть и развернуть вязание на ЛС

59р - 59лп 2к

60р - 2к 64ип 2к

!! Обращаю ваше внимание на то, что на момент закрытия петель все обернутые петли укороченных рядов должны быть провязаны.

Далее вернуть петли полочек на доп.спицы и на изнаночной стороне соединить детали нашего топа:

- Методом трёх спиц выполнить плечевой шов одной половины изделия
- Обычным закрытием петель закрыть петли спинки
- Методом трёх спиц выполнить плечевой шов второй половины изделия.

Прячем концы нитей и производим ВТО изделия таким же образом как производили ВТО образца. Сушим топ в горизонтальном положении.

Ваш топ готов!

Размер 101-103

Данная модель топа вяжется снизу вверх единым полотном до момента разделения на проймы. Высоту тушки до проймы вы определяете сами в зависимости от вашего роста и желаемого результата.

Набрать на круговые спицы 3.5мм 176 петли (то есть значение кратное 4) +1 петля для соединения вязания в круг. Замкнуть вязание в круг и повесить МНР (маркер начала ряда).

Варианты вязания топа без разрезов:

1. Топ с резинкой 2*2 по низу и узором по бокам изделия.

1 – 13р вязать резинку 2лп*2ип

14р - установочный ряд - сменить номер спиц на основной. Провязать все петли лицевыми одновременно развесив маркер в следующем порядке:

МНР 10п узора М 68лп М 20п узора М 68лп М 10п узора

2. Топ с платочной вязкой по низу изделия и с узором по бокам изделия. изделия.

1 - 7р вязать узор платочной вязкой

8 - установочный ряд. Провязать все петли лицевыми одновременно развесив маркер в следующем порядке:

МНР 10п узора М 68лп М 20п узора М 68лп М 10п узора

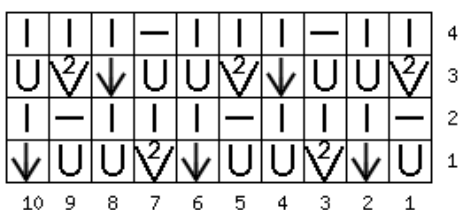
3. Топ без отделки по низу и с узором по бокам изделия.

1р - установочный ряд. Провязать все петли лицевыми одновременно развесив маркер в следующем порядке:

МНР 10п узора М 68лп М 20п узора М 68лп М 10п узора

!!Рекомендую второй накид провязывать изнаночной классической петлёй.

10п= 2 петли окончания рапорта узора + 2 рапорта узора = боковые вставки узора “Сетка” вязать согласно схеме:

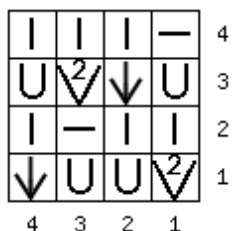


Условные обозначения (схема составлена на tamica.ru):

- | - лицевая петля
- - изнаночная петля
- U - 1 накид
- U² - 2 п. провязать вместе лиц.
- ↓ - 1 протяжка: 1 п. снять как лиц., 1 лиц. и протянуть её через снятую п.

- 1 протяжка - это провязать 2 петли вместе лицевой с наклоном влево.
- 2п провязать вместе лицевой - это провязать 2 петли вместе лицевой с наклоном вправо.

20п=5 рапортов узора - боковые вставки узора “Сетка” вязать согласно схеме:



Условные обозначения (схема составлена на tamica.ru):

- | - лицевая петля
- - изнаночная петля
- U - 1 накид
- U² - 2 п. провязать вместе лиц.
- ↓ - 1 протяжка: 1 п. снять как лиц., 1 лиц. и протянуть её через снятую п.

- 1 протяжка - это провязать 2 петли вместе лицевой с наклоном влево.

- 2п провязать вместе лицевой - это провязать 2 петли вместе лицевой с наклоном вправо.

10п=2 рапорта узора+2 петли начала рапорта узора - боковые вставки узора

“Сетка” вязать согласно схеме:

	—				—				—	4
↓	U	U	∇ ²	↓	U	U	∇ ²	↓	U	3
			—				—			2
U	∇ ²	↓	U	U	∇ ²	↓	U	U	∇ ²	1
10	9	8	7	6	5	4	3	2	1	

Условные обозначения (схема составлена на tamica.ru):

- | - лицевая петля
- - изнаночная петля
- ↓ - 1 протяжка: 1 п. снять как лиц., 1 лиц. и протянуть её через снятую п.
- U - 1 накид
- ∇² - 2 п. провязать вместе лиц.

- 1 протяжка - это провязать 2 петли вместе лицевой с наклоном влево.
- 2п провязать вместе лицевой - это провязать 2 петли вместе лицевой с наклоном вправо.

Топ с разрезами по бокам и с ажурными вставками

Для данной модели топа набрать на спицы №5.0мм или спицы основного размера от одного мотка 88 петли (перед вашего изделия) и 88 петли от второго мотка (спинка вашего изделия).

!!Для сохранения плотности вязания рекомендую вязать сразу обе части топа.

1р - установочный - вязать изнаночными петлями.

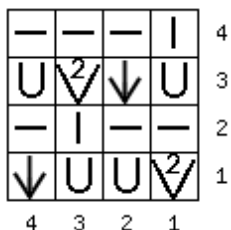
Первые 2 петли и последние 2 петли - кромочные петли, которые:

См видео <https://youtu.be/ePbcDnlggWk>

- вначале и в конце лицевого ряда провязываются лицевыми петлями,
- вначале и в конце изнаночного ряда - снимаются не провязанными.

2к 8п узора 68лп 8п узора 2к

8п=2 рапорта узора согласно схеме:



Условные обозначения (схема составлена на tamica.ru):

— - изнаночная петля

| - лицевая петля

U - 1 накид

∇² - 2 п. провязать вместе лиц.

↓ - 1 протяжка: 1 п. снять как лиц., 1 лиц. и протянуть её через снятую п.

- 1 протяжка - это провязать 2 петли вместе лицевой с наклоном влево.
- 2п провязать вместе лицевой - это провязать 2 петли вместе лицевой с наклоном вправо.

!! При поворотном вязании переда и спинки все чётные ряды схемы вязать изнаночными петлями. Второй накид вязать лицевой классической петлёй. При круговом вязании следуем схеме выше.

Высоту и уровень боковых разрезов определяете сами.

Соединение переда и спинки изделия в круг произвести в 4 ряду узора согласно схеме, а именно этот ряд провязать лицевыми петлями, одновременно развесив маркеры в следующем порядке:

См видео https://youtu.be/LwOqk_RcKn8

МНР 10п М 68лп М 20лп М 68лп М 10п

При этом, чтобы избежать образования большой протяжки, рекомендую перекрестить вправо или влево кромочные петли переда и спинки. В месте соединения полочек повесить маркер начала ряда.

Далее вязать по схемам приведенным ниже.

10п = 2 петли окончания рапорта узора + 2 рапорта узора = боковые вставки узора “Сетка” вязать согласно схеме:

			—				—			4
U	∇ ²	↓	U	U	∇ ²	↓	U	U	∇ ²	3
	—				—				—	2
↓	U	U	∇ ²	↓	U	U	∇ ²	↓	U	1
10	9	8	7	6	5	4	3	2	1	

Условные обозначения (схема составлена на tamica.ru):

| - лицевая петля

— - изнаночная петля

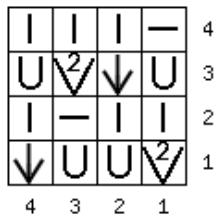
U - 1 накид

∇² - 2 п. провязать вместе лиц.

↓ - 1 протяжка: 1 п. снять как лиц., 1 лиц. и протянуть её через снятую п.

- 1 протяжка - это провязать 2 петли вместе лицевой с наклоном влево.
- 2п провязать вместе лицевой - это провязать 2 петли вместе лицевой с наклоном вправо.

20п=5 рапортов узора - боковые вставки узора “Сетка” вязать согласно схеме:

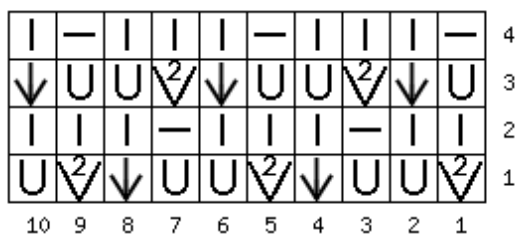


Условные обозначения (схема составлена на tamica.ru):

- | - лицевая петля
- - изнаночная петля
- U - 1 накид
- ∇² - 2 п. провязать вместе лиц.
- ↓ - 1 протяжка: 1 п. снять как лиц., 1 лиц. и протянуть её через снятую п.

- 1 протяжка - это провязать 2 петли вместе лицевой с наклоном влево.
- 2п провязать вместе лицевой - это провязать 2 петли вместе лицевой с наклоном вправо.

10п=2 рапорта узора+2 петли начала рапорта узора - боковые вставки узора “Сетка” вязать согласно схеме:



Условные обозначения (схема составлена на tamica.ru):

- | - лицевая петля
- - изнаночная петля
- ↓ - 1 протяжка: 1 п. снять как лиц., 1 лиц. и протянуть её через снятую п.
- U - 1 накид
- ∇² - 2 п. провязать вместе лиц.

- 1 протяжка - это провязать 2 петли вместе лицевой с наклоном влево.
- 2п провязать вместе лицевой - это провязать 2 петли вместе лицевой с наклоном вправо.

15р-__р вязать 10 петель согласно 1 схеме, 68лп, 20 петель согласно 2 схеме, 68лп, 10 петель согласно 3 схеме.

Перед началом вывязывания пройм и горловины переда обязательно закончить вывязывание 2-ого кругового ряда узора, одновременно развесив маркеры, определяющие начало переда и спинки. Далее продолжить вязание поворотными рядами. При этом первые 2 петли и последние 2 петли переда и спинки являются кромочными, которые:

- вначале и в конце лицевого ряда провязываются лицевыми петлями;
- вначале и в конце изнаночного ряда - снимаются не провязанными.

2 и 4 ряд бокового узора - далее провязываем изнаночными петлями, а второй накид вязать лицевой петлёй.

Перед изделия - 88 петель

1 поворотный ряд - 3 ряд узора Сетка - 2к 8п узора 68лп 8п узора 2к

2 поворотный ряд - 4 ряд узора Сетка - 2к 8п узора 68ип 8п узора 2к

*Далее работаем с **левой** полочкой переда = 44 петли*

!!Обращаю ваше внимание на то, что 2-ая кромочная петля (та, что ближе к полотну) участвует в убавлении петель

См видео <https://youtu.be/gSmOlcUWX-I>

Убавляя петли в начале и в конце ряда, происходит формирование выреза горловины и проймы нашего изделия.

3р - 1лп 2влл, 1лп накид 2влл 2влп накид накид 2влл = 7п узора, 31лп 2влп
1лп=42п

4р - 2к 31ип 7п узора 2к

5р - 1лп 2влл, 2влп накид накид 2влл 2влп накид = 6п узора, 30лп 2влп
1лп=40п

6р - 2к 30ип 6п узора 2к

7р - 1лп 2влл 1лп 2влп накид накид 2влл = 5п узора, 29лп 2влп 1лп=38п

8р - 2к 29ип 5п узора 2к

9р - 1лп 2влл накид 2влл 2влп накид = 4п узора, 28лп 2влп 1лп=36п

10р - 2к 28ип 4п узора 2к

11р - 1лп 2влл 1лп накид 2влл = 3п узора, 27лп 2влп 1лп=34п

12р - 2к 27ип 3п узора 2к

13р - 1лп 2влл 2влп накид = 2п узора 26лп, 2влп 1лп=32п

14р - 2к 26ип 2п узора 2к

15р - 1лп 2влл 1лп =1п узора, 25лп 2влп 1лп=30п

16р - 2к 25ип 1п узора 2к

17р - 1лп 2влл 24лп 2влп 1лп=28п

18р - 2к 24ип 2к

19р - 1лп 2влл 22лп 2влп 1лп = 26п

Далее производим убавление петель только по стороне горловины:

20р 2к 22ип 2к

21р 2к 21лп 2влп 1лп = 25п

22р 2к 21ип 2к

23р 2к 20лп 2влп 1лп = 24п

24р 2к 20ип 2к

25р 2к 19лп 2влп 1лп = 23п

26р 2к 19ип 2к

27р 2к 18п 2влп 1лп = 22п

28р 2к 18ип 2к

29р 2к 17лп 2влп 1лп = 21п

30р 2к 17ип 2к

31р 2к 16лп 2влп 1лп = 20п

32р 2к 16ип 2к

33р 2к 15лп 2влп 1лп = 20п

34р 2к 15ип 2к

35р 2к 14лп 2влп 1лп = 19п

36р 2к 14ип 2к

37р 2к 14лп 2к

38р 2к 14ип 2к

39р 2к 13лп 2влп 1лп = 18п

40р 2к 13ип 2к

41р 2к 12лп 2влп 1лп = 17п

42р 2к 12ип 2к

43р 2к 12лп 2к

44р 2к 12ип 2к

45р 2к 11лп 2влп 1лп = 16п

46р 2к 11ип 2к

47р 2к 10лп 2влп 1лп = 15п

48р 2к 10ип 2к

49р 2к 10лп 2к

50р 2к 10ип 2к

51р 2к 10лп 2к

Далее провязать укороченный ряд для образования небольшого скоса плеча согласно нашей анатомии тела.

52р = 2к 5ип - следующую петлю обернуть и развернуться на ЛС

53р - 5лп 2к

54р 2к 10ип 2к

Оставшиеся петли снять на доп. спицу/нить, либо временно закрыть доп. Нитью, при этом оставить кончик рабочей нити подлиннее.

*Далее работаем с **правой** полочкой переда = 44 петли*

Убавляя петли в начале и в конце ряда, происходит формирование выреза горловины и проймы нашего изделия.

3р - 1лп 2влл 31лп 2влп накид накид 2влл 2влп накид 1лп = 7п узора 2влп 1лп = 42п

4р - 2к 7п узора 31ип 2к

5р - 1лп 2влл 30лп накид 2влл 2влп накид накид 2влл = 6п узора 2влп 1лп = 40п

6р - 2к 6п узора 30ип 2к

7р - 1лп 2влл, 29лп, 2влп накид накид 2влл 1лп = 5п узора, 2влп 1лп = 38п

8р - 2к 5п узора 29ип 2к

9р - 1лп 2влл, 28лп, накид 2влл 2влп накид = 4п узора, 2влп 1лп = 36п

10р - 2к 4п узора 28ип 2к

11р - 1лп 2влл, 27лп, 2влп накид 1лп = 3п узора, 2влп 1лп = 34п

12р - 2к 3п узора 27ип 2к

13р - 1лп 2влл, 26лп, накид 2влл = 2п узора, 2влп 1лп = 32п

14р - 2к 2п узора 26ип 2к

15р - 1лп 2влл, 25лп, 1лп 2влп 1лп = 1п узора, 2влп 1лп = 30п

16р - 2к 1п узора 25ип 2к

17р - 1лп 2влл 24лп 2влп 1лп = 28п

18р - 2к 24ип 2к

19р 1лп 2влл 22лп 2влп 1лп = 26п

Далее производим убавление петель только по стороне горловины:

20р 2к 22ип 2к

21р 1лп 2влл 21лп 2к = 25п

22р 2к 21ип 2к

23р 1лп 2влл 20лп 2к = 24п

24р 2к 20ип 2к

25р 1лп 2влл 19лп 2к = 23п

26р 2к 19ип 2к

27р 1лп 2влл 18лп 2к = 22п

28р 2к 18ип 2к

29р 1лп 2влл 17лп 2к = 21п

30р 2к 17ип 2к

31р 1лп 2влл 16ип 2к = 20п

32р 2к 16ип 2к

33р 1лп 2влл 15лп 2к = 19п

34р 2к 15ип 2к

35р 1лп 2влл 14лп 2к = 18п

36р 2к 14ип 2к

37р 2к 14лп 2к

38р 2к 14ип 2к

39р 1лп 2влл 13лп 2к = 17п

40р 2к 13ип 2к

41р 1лп 2влл 12лп 2к = 16п

42р 2к 12ип 2к

43р 2к 12лп 2к

44р 2к 12ип 2к

45р 1лп 2влл 11лп 2к = 15п

46р 2к 11ип 2к

47р 1лп 2влл 10лп 2к = 14п

48р 2к 10ип 2к

49р 2к 10лп 2к

50р 2к 10ип 2к

Далее провязать укороченный ряд для образования небольшого скоса плеча согласно нашей анатомии тела.

51р 2к 5лп следующую петлю обернуть и развернуться на ИС

52р 5ип 2к

53р 2к 10лп 2к

Оставшиеся петли снять на доп. спицу/нить, либо временно закрыть доп. Нитью, при этом оставить кончик рабочей нити подлиннее.

Спинка изделия - 88 петель

1 поворотный ряд - 3 ряд узора Сетка - 2к 8п узора 68лп 8п узора 2к

2 поворотный ряд - 4 ряд узора Сетка - 2к 8п узора 68ип 8п узора 2к

Далее производим убавление петель для формирования пройм нашего изделия:

3р 1лп 2влл, 1лп накид 2влл 2влп накид накид 2влл = 7п узора, 68лп, 2влп
накид накид 2влл 2влп накид 1лп = 7п узора, 2влп 1лп

4р 2к 7п узора 68ип 7п узора 2к

5р 1лп 2влл, 2влп накид накид 2влл 2влп накид = 6п узора, 68лп, накид 2влл
2влп накид накид 2влл = 6п узора 2влп 1лп

6р 2к 6п узора 68ип 6п узора 2к

7р 1лп 2влл 1лп 2влп накид накид 2влл = 5п узора, 68лп, 2влп накид накид
2влл 1лп = 5п узора, 2влп 1лп

8р 2к 5п узора 68п 5п узора 2к

9р 1лп 2влл накид 2влл 2влп накид = 4п узора, 68лп, накид 2влл 2влп накид =
4п узора, 2влп 1лп

10р 2к 4п узора 68ип 4п узора 2к

11р 1лп 2влл 1лп накид 2влл = 3п узора, 68лп, 2влп накид 1лп = 3п узора,
2влп 1лп

12р 2к 3п узора 68ип 3п узора 2к

13р 1лп 2влл 2влп накид = 2п узора, 68лп, накид 2влл = 2п узора, 2влп 1лп

14р 2к 2п узора 68ип 2п узора 2к

15р 1лп 2влл 1лп = 1п узора, 68п, 1лп = 1п узора, 2влп 1лп

16р 2к 1п узора 68ип 1п узора 2к

17р 1лп 2влл 68лп 2влп 1лп

18р 2к 68ип 2к

19р 1лп 2влл 68лп 2влп 1лп

20р 2к 68ип 2к

21р 2к 68лп 2к

22р 2к 68ип 2к

23р 2к 66лп 2к

24р 2к 66ип 2к

25р 2к 66лп 2к

26р 2к 66ип 2к

27р 2к 66лп 2к

28р 2к 66ип 2к

29р 2к 66лп 2к

30р 2к 66ип 2к

31р 2к 66лп 2к

32р 2к 66ип 2к

33р 2к 66лп 2к

34р 2к 66ип 2к

35р 2к 66лп 2к

36р 2к 66ип 2к

37р 2к 66лп 2к

38р 2к 66ип 2к

39р 2к 66лп 2к

40р 2к 66ип 2к

41р 2к 66лп 2к

42р 2к 66ип 2к

43р 2к 66лп 2к

44р 2к 66ип 2к

С 46-ого ряда выполняем вывязывание выреза горловины спинки укороченными рядами и небольшой скос плеча согласно нашей анатомии тела. Для этого необходимо развесить маркеры в точках разворотов нашего вязания.

45р 2к 66лп 2к = 2к 12лп М 3лп М 4лп М 28лп М 4лп М 3лп М 12лп 2к

- 2к 12лп, 12лп 2к = плечо
- 3лп М 4лп М 28лп М 4лп М 3лп - горловина спинки

46р 2к 19ип - следующую петлю обернуть и развернуть вязание на ЛС

47р 19лп 2к

48р 2к 15ип - следующую петлю обернуть и развернуть вязание на ЛС

49р 15лп 2к

50р 2к 12ип - следующую петлю обернуть и развернуть вязание на ЛС

51р 7лп - следующую петлю обернуть и развернуть вязание на ИС

52р - 61ип 2к

53р 2к 19лп - следующую петлю обернуть и развернуть вязание на ИС

54р 19ип 2к

55р 2к 15лп - следующую петлю обернуть и развернуть вязание на ИС

56р 15ип 2к

57р 2к 12лп - следующую петлю обернуть и развернуть вязание на ИС

58р 7ип - следующую петлю обернуть и развернуть вязание на ЛС

59р - 61лп 2к

60р - 2к 6бип 2к

!! Обращаю ваше внимание на то, что на момент закрытия петель все обернутые петли укороченных рядов должны быть провязаны.

См видео <https://youtu.be/gSmOlcUWX-I>

Далее вернуть петли полочек на доп.спицы и на изнаночной стороне соединить детали нашего топа:

- Методом трёх спиц выполнить плечевой шов одной половины изделия
- Обычным закрытием петель закрыть петли спинки
- Методом трёх спиц выполнить плечевой шов второй половины изделия.

Прячем концы нитей и производим ВТО изделия таким же образом как производили ВТО образца. Сушим топ в горизонтальном положении.

Ваш топ готов!

Размер 104-106

Данная модель топа вяжется снизу вверх единым полотном до момента разделения на проймы. Высоту тушки до проймы вы определяете сами в зависимости от вашего роста и желаемого результата.

Набрать на круговые спицы 3.5мм 180 петли (то есть значение кратное 4) +1 петля для соединения вязания в круг. Замкнуть вязание в круг и повесить МНР (маркер начала ряда).

Варианты вязания топа без разрезов:

1. Топ с резинкой 2*2 по низу и узором по бокам изделия.

1 – 13р вязать резинку 2лп*2ип

14р - установочный ряд - сменить номер спиц на основной. Провязать все петли лицевыми одновременно развесив маркер в следующем порядке:

МНР 10п узора М 70лп М 20п узора М 70лп М 10п узора

2. Топ с платочной вязкой по низу изделия и с узором по бокам изделия. изделия.

1 - 7р вязать узор платочной вязкой

8 - установочный ряд. Провязать все петли лицевыми одновременно развесив маркер в следующем порядке:

МНР 10п узора М 70лп М 20п узора М 70лп М 10п узора

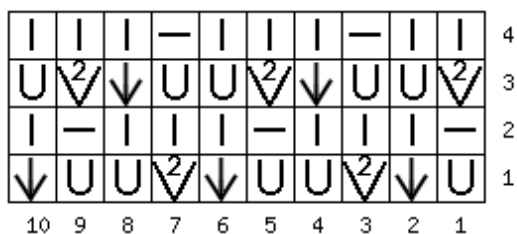
3. Топ без отделки по низу и с узором по бокам изделия.

1р - установочный ряд. Провязать все петли лицевыми одновременно развесив маркер в следующем порядке:

МНР 10п узора М 70лп М 20п узора М 70лп М 10п узора

!!Рекомендую второй накид провязывать изнаночной классической петлёй.

10п= 2 петли окончания рапорта узора + 2 рапорта узора - боковые вставки узора “Сетка” вязать согласно схеме:

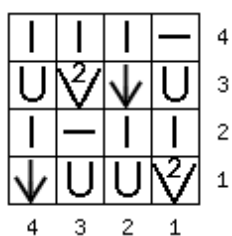


Условные обозначения (схема составлена на tamica.ru):

- | - лицевая петля
- - изнаночная петля
- U - 1 накид
- ∇² - 2 п. провязать вместе лиц.
- ↓ - 1 протяжка: 1 п. снять как лиц., 1 лиц. и протянуть её через снятую п.

- 1 протяжка - это провязать 2 петли вместе лицевой с наклоном влево.
- 2п провязать вместе лицевой - это провязать 2 петли вместе лицевой с наклоном вправо.

20п=5 рапортов узора - боковые вставки узора “Сетка” вязать согласно схеме:

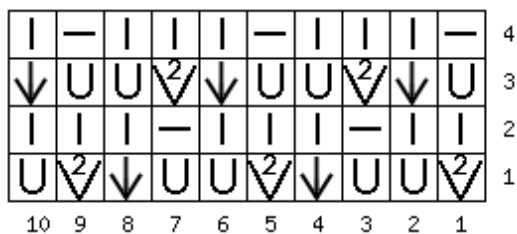


Условные обозначения (схема составлена на tamica.ru):

- | - лицевая петля
- - изнаночная петля
- U - 1 накид
- ∇² - 2 п. провязать вместе лиц.
- ↓ - 1 протяжка: 1 п. снять как лиц., 1 лиц. и протянуть её через снятую п.

- 1 протяжка - это провязать 2 петли вместе лицевой с наклоном влево.
- 2п провязать вместе лицевой - это провязать 2 петли вместе лицевой с наклоном вправо.

10п=2 рапорта узора+2 петли начала рапорта узора - боковые вставки узора
 “Сетка” вязать согласно схеме:



Условные обозначения (схема составлена на tamica.ru):

- | - лицевая петля
- - изнаночная петля
- ↓ - 1 протяжка: 1 п. снять как лиц., 1 лиц. и протянуть её через снятую п.
- U - 1 накид
- ∇² - 2 п. провязать вместе лиц.

- 1 протяжка - это провязать 2 петли вместе лицевой с наклоном влево.
- 2п провязать вместе лицевой - это провязать 2 петли вместе лицевой с наклоном вправо.

Топ с разрезами по бокам и с ажурными вставками

Для данной модели топа набрать на спицы №5.0мм или спицы основного размера от одного мотка 90 петли (перед вашего изделия) и 90 петли от второго мотка (спинка вашего изделия).

!!Для сохранения плотности вязания рекомендую вязать сразу обе части топа.

1р - установочный - вязать изнаночными петлями.

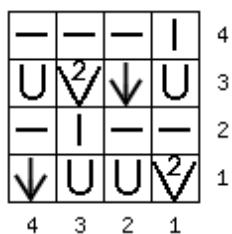
Первые 2 петли и последние 2 петли - кромочные петли, которые:

См видео <https://youtu.be/ePbcDnlqgWk>

- вначале и в конце лицевого ряда провязываются лицевыми петлями,
- вначале и в конце изнаночного ряда - снимаются не провязанными.

2к 8п узора 70лп 8п узора 2к

8п=2 рапорта узора согласно схеме:



Условные обозначения (схема составлена на tamica.ru):

— - изнаночная петля

| - лицевая петля

U - 1 накид

∇² - 2 п. провязать вместе лиц.

↓ - 1 протяжка: 1 п. снять как лиц., 1 лиц. и протянуть её через снятую п.

- 1 протяжка - это провязать 2 петли вместе лицевой с наклоном влево.
- 2п провязать вместе лицевой - это провязать 2 петли вместе лицевой с наклоном вправо.

!! При поворотном вязании переда и спинки все чётные ряды схемы вязать изнаночными петлями. Второй накид вязать лицевой классической петлёй. При круговом вязании следуем схеме выше.

Высоту и уровень боковых разрезов определяете сами.

Соединение переда и спинки изделия в круг произвести в 4 ряду узора согласно схеме, а именно этот ряд провязать лицевыми петлями, одновременно развесив маркеры в следующем порядке:

См видео https://youtu.be/LwOqk_RcKn8

МНР 10п М 70лп М 20лп М 70лп М 10п

!! Рекомендую: При этом перекрестив вправо или влево кромочные петли переда и спинки для устранения большой протяжки:

- не довязывая 2 кромочные петли 3 ряда спинки (если она у вас идёт 2 по очереди на спицах) с двумя кромочными петлями переда. Между ними повесить МРН.
- Далее 4 ряд провязать лицевыми петлями и петлями согласно схеме узора при круговом вязании до следующего соединения полочек
- Произвести перекрещивание 2-х кромочных петель переда и спинки аналогично предыдущему
- Продолжить вязание 4 ряда по рисунку

Далее вязать по схемам приведенным ниже.

10п= 2 петли окончания рапорта узора + 2 рапорта узора = боковые вставки узора “Сетка” вязать согласно схеме:

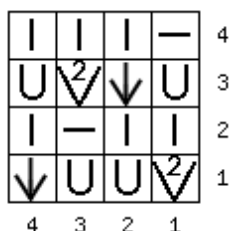
			—				—			4
U	∨ ²	↓	U	U	∨ ²	↓	U	U	∨ ²	3
	—				—				—	2
↓	U	U	∨ ²	↓	U	U	∨ ²	↓	U	1
10	9	8	7	6	5	4	3	2	1	

Условные обозначения (схема составлена на tamica.ru):

- | - лицевая петля
- - изнаночная петля
- U - 1 накид
- ∨² - 2 п. провязать вместе лиц.
- ↓ - 1 протяжка: 1 п. снять как лиц., 1 лиц. и протянуть её через снятую п.

- 1 протяжка - это провязать 2 петли вместе лицевой с наклоном влево.
- 2п провязать вместе лицевой - это провязать 2 петли вместе лицевой с наклоном вправо.

20п=5 рапортов узора - боковые вставки узора “Сетка” вязать согласно схеме:

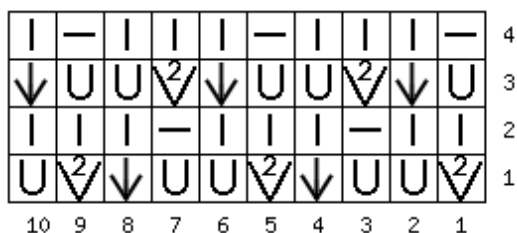


Условные обозначения (схема составлена на tamica.ru):

- | - лицевая петля
- - изнаночная петля
- U - 1 накид
- ∇² - 2 п. провязать вместе лиц.
- ↓ - 1 протяжка: 1 п. снять как лиц., 1 лиц. и протянуть её через снятую п.

- 1 протяжка - это провязать 2 петли вместе лицевой с наклоном влево.
- 2п провязать вместе лицевой - это провязать 2 петли вместе лицевой с наклоном вправо.

10п=2 рапорта узора+2 петли начала рапорта узора - боковые вставки узора “Сетка” вязать согласно схеме:



Условные обозначения (схема составлена на tamica.ru):

- | - лицевая петля
- - изнаночная петля
- ↓ - 1 протяжка: 1 п. снять как лиц., 1 лиц. и протянуть её через снятую п.
- U - 1 накид
- ∇² - 2 п. провязать вместе лиц.

- 1 протяжка - это провязать 2 петли вместе лицевой с наклоном влево.
- 2п провязать вместе лицевой - это провязать 2 петли вместе лицевой с наклоном вправо.

15р - __р вязать 10 петель согласно 1 схеме, 70лп, 20 петель согласно 2 схеме, 70лп, 10 петель согласно 3 схеме.

Перед началом вывязывания пройм и горловины переда обязательно закончить вывязывание 2-ого кругового ряда узора, одновременно развесив маркеры, определяющие начало переда и спинки. Далее продолжить вязание поворотными рядами. При этом первые 2 петли и последние 2 петли переда и спинки являются кромочными, которые:

- вначале и в конце лицевого ряда провязываются лицевыми петлями
- вначале и в конце изнаночного ряда - снимаются не провязанными

2 и 4 ряд бокового узора - далее провязываем изнаночными петлями, а второй накид вязать лицевой петлёй.

Перед изделия - 90 петель

1 поворотный ряд - 3 ряд узора Сетка - 2к 8п узора 70лп 8п узора 2к

2 поворотный ряд - 4 ряд узора Сетка - 2к 8п узора 70ип 8п узора 2к

*Далее работаем с **левой** полочкой переда = 45 петель*

!!Обращаю ваше внимание на то, что 2-ая кромочная петля (та, что ближе к полотну) участвует в убавлении петель

См видео <https://youtu.be/gSmOlcUWX-I>

Убавляя петли в начале и в конце ряда, происходит формирование выреза горловины и проймы нашего изделия.

3р - 1лп 2влл, 1лп накид 2влл 2влп накид накид 2влл = 7п узора, 32лп 2влп
1лп=43п

4р - 2к 32ип 7п узора 2к

5р - 1лп 2влл, 2влп накид накид 2влл 2влп накид = 6п узора, 31лп 2влп
1лп=41п

6р - 2к 31ип 6п узора 2к

7р - 1лп 2влл 1лп 2влп накид накид 2влл = 5п узора, 30лп 2влп 1лп=39п

8р - 2к 30ип 5п узора 2к

9р - 1лп 2влл накид 2влл 2влп накид = 4п узора, 29лп 2влп 1лп=37п

10р - 2к 29ип 4п узора 2к

11р - 1лп 2влл 1лп накид 2влл = 3п узора, 28лп 2влп 1лп=35п

12р - 2к 28ип 3п узора 2к

13р - 1лп 2влл 2влп накид = 2п узора 27лп, 2влп 1лп=33п

14р - 2к 27ип 2п узора 2к

15р - 1лп 2влл 1лп =1п узора, 26лп 2влп 1лп=31п

16р - 2к 26ип 1п узора 2к

17р - 1лп 2влл 25лп 2влп 1лп=29п

18р - 2к 25ип 2к

19р - 1лп 2влл 23лп 2влп 1лп = 27п

20р 2к 23ип 2к

21р 1лп 2влл 21лп 2влп 1лп = 25п

Далее производим убавление петель только по стороне горловины:

22р 2к 21ип 2к

23р 2к 20лп 2влп 1лп = 24п

24р 2к 20ип 2к

25р 2к 19лп 2влп 1лп = 23п

26р 2к 19ип 2к

27р 2к 18п 2влп 1лп = 22п

28р 2к 18ип 2к

29р 2к 17лп 2влп 1лп = 21п

30р 2к 17ип 2к

31р 2к 17лп 2к

32р 2к 17ип 2к

33р 2к 16лп 2влп 1лп = 20п

34р 2к 16ип 2к

35р 2к 15лп 2влп 1лп = 19п

36р 2к 15ип 2к

37р 2к 15лп 2к

38р 2к 15ип 2к

39р 2к 14лп 2влп 1лп = 18п

40р 2к 14ип 2к

41р 2к 13лп 2влп 1лп = 17п

42р 2к 13ип 2к

43р 2к 13лп 2к

44р 2к 13ип 2к

45р 2к 12лп 2влп 1лп = 16п

46р 2к 12ип 2к

47р 2к 11лп 2влп 1лп = 15п

48р 2к 11ип 2к

49р 2к 11лп 2к

50р 2к 11ип 2к

51р 2к 10лп 2влп 1лп = 14п

52р 2к 10ип 2к

53р 2к 10лп 2к

Далее провязать укороченный ряд для образования небольшого скоса плеча согласно нашей анатомии тела.

54р = 2к 5ип - следующую петлю обернуть и развернуться на ЛС

55р - 5лп 2к

56р 2к 10ип 2к

Оставшиеся петли снять на доп. спицу/нить, либо временно закрыть доп. Нитью, при этом оставить кончик рабочей нити подлиннее.

*Далее работаем с **правой** полочкой переда = 45 петли*

Убавляя петли в начале и в конце ряда, происходит формирование выреза горловины и проймы нашего изделия.

3р - 1лп 2влп 32лп 2влп накид накид 2влп 2влп накид 1лп = 7п узора 2влп 1лп=43п

4р - 2к 7п узора 32ип 2к

5р - 1лп 2влл 31лп накид 2влл 2влп накид накид 2влл = 6п узора 2влп 1лп=41

6р - 2к 6п узора 31ип 2к

7р - 1лп 2влл, 30лп, 2влп накид накид 2влл 1лп = 5п узора, 2влп 1лп=39

8р - 2к 5п узора 30ип 2к

9р - 1лп 2влл, 29лп, накид 2влл 2влп накид = 4п узора, 2влп 1лп=37п

10р - 2к 4п узора 29ип 2к

11р - 1лп 2влл, 28лп, 2влп накид 1лп = 3п узора, 2влп 1лп=35п

12р - 2к 3п узора 28ип 2к

13р - 1лп 2влл ,27лп, накид 2влл = 2п узора, 2влп 1лп=33п

14р - 2к 2п узора 27ип 2к

15р - 1лп 2влл, 26лп, 1лп 2влп 1лп = 1п узора, 2влп 1лп=31п

16р - 2к 1п узора 26ип 2к

17р - 1лп 2влл 25лп 2влп 1лп=29п

18р - 2к 25ип 2к

19р 1лп 2влл 23лп 2влп 1лп = 27п

20р 2к 23ип 2к

21р 1лп 2влл 21лп 2влп 1лп=25п

22р 2к 21ип 2к

Далее производим убавление петель только по стороне горловины:

23р 1лп 2влл 20лп 2к=24п

24р 2к 20ип 2к

25р 1лп 2влл 19лп 2к=23п

26р 2к 19ип 2к

27р 1лп 2влл 18лп 2к=22п

28р 2к 18ип 2к

29р 1лп 2влл 17лп 2к=21п

30р 2к 17ип 2к

31р 2к 17ип 2к

32р 2к 17ип 2к

33р 1лп 2влл 16лп 2к=20п

34р 2к 16ип 2к

35р 1лп 2влл 15лп 2к=19п

36р 2к 15ип 2к

37р 2к 15лп 2к

38р 2к 15ип 2к

39р 1лп 2влл 14лп 2к=18п

40р 2к 14ип 2к

41р 1лп 2влл 13лп 2к=17п

42р 2к 13ип 2к

43р 2к 13лп 2к

44р 2к 13ип 2к

45р 1лп 2влл 12лп 2к=16п

46р 2к 12ип 2к

47р 1лп 2влл 11лп 2к=15п

48р 2к 11ип 2к

49р 2к 11лп 2к

50р 2к 11ип 2к

51р 1лп 2влл 10лп 2к=14п

52р 2к 10ип 2к

Далее провязать укороченный ряд для образования небольшого скоса плеча согласно нашей анатомии тела.

53р 2к 5лп следующую петлю обернуть и развернуться на ИС

54р 5ип 2к

55р 2к 10лп 2к

Оставшиеся петли снять на доп. спицу/нить, либо временно закрыть доп. Нитью, при этом оставить кончик рабочей нити подлиннее.

Спинка изделия - 90 петель

1 поворотный ряд - 3 ряд узора Сетка - 2к 8п узора 70лп 8п узора 2к

2 поворотный ряд - 4 ряд узора Сетка - 2к 8п узора 70ип 8п узора 2к

Далее производим убавление петель для формирования пройм нашего изделия:

3р 1лп 2влл, 1лп накид 2влл 2влп накид накид 2влл = 7п узора, 70лп, 2влп
накид накид 2влл 2влп накид 1лп = 7п узора, 2влп 1лп

4р 2к 7п узора 70ип 7п узора 2к

5р 1лп 2влл, 2влп накид накид 2влл 2влп накид = 6п узора, 70лп, накид 2влл
2влп накид накид 2влл = 6п узора 2влп 1лп

6р 2к 6п узора 70ип 6п узора 2к

7р 1лп 2влл 1лп 2влп накид накид 2влл = 5п узора, 70лп, 2влп накид накид
2влл 1лп = 5п узора, 2влп 1лп

8р 2к 5п узора 70п 5п узора 2к

9р 1лп 2влл накид 2влл 2влп накид = 4п узора, 70лп, накид 2влл 2влп накид =
4п узора, 2влп 1лп

10р 2к 4п узора 70ип 4п узора 2к

11р 1лп 2влл 1лп накид 2влл = 3п узора, 70лп, 2влп накид 1лп = 3п узора,
2влп 1лп

12р 2к 3п узора 70ип 3п узора 2к

13р 1лп 2влл 2влп накид = 2п узора, 70лп, накид 2влл = 2п узора, 2влп 1лп

14р 2к 2п узора 70ип 2п узора 2к

15р 1лп 2влл 1лп = 1п узора, 70п, 1лп = 1п узора, 2влп 1лп

16р 2к 1п узора 70ип 1п узора 2к

17р 1лп 2влл 70лп 2влп 1лп

18р 2к 70ип 2к

19р 1лп 2влл 68лп 2влп 1лп

20р 2к 68ип 2к

21р 1лп 2влл 66лп 2влп 1лп

22р 2к 66ип 2к

23р 2к 66лп 2к

24р 2к 66ип 2к

25р 2к 66лп 2к

26р 2к 66ип 2к

27р 2к 66лп 2к

28р 2к 66ип 2к

29р 2к 66лп 2к

30р 2к 66ип 2к

31р 2к 66лп 2к

32р 2к 66ип 2к

33р 2к 66лп 2к

34р 2к 66ип 2к

35р 2к 66лп 2к

36р 2к 66ип 2к

37р 2к 66лп 2к

38р 2к 66ип 2к

39р 2к 66лп 2к

40р 2к 66ип 2к

41р 2к 66лп 2к

42р 2к 66ип 2к

43р 2к 66лп 2к

44р 2к 66ип 2к

45р 2к 66лп 2к

46р 2к 66ип 2к

С 48-ого ряда выполняем вывязывание выреза горловины спинки укороченными рядами и небольшой скос плеча согласно нашей анатомии тела. Для этого необходимо развесить маркеры в точках разворотов нашего вязания.

47р 2к 66лп 2к = 2к 12лп М 3лп М 4лп М 28лп М 4лп М 3лп М 12лп 2к

- 2к 12лп, 12лп 2к = плечо
- 3лп М 4лп М 28лп М 4лп М 3лп - горловина спинки

48р 2к 19ип - следующую петлю обернуть и развернуть вязание на ЛС

49р 19лп 2к

50р 2к 15ип - следующую петлю обернуть и развернуть вязание на ЛС

51р 15лп 2к

52р 2к 12ип - следующую петлю обернуть и развернуть вязание на ЛС

53р 7лп - следующую петлю обернуть и развернуть вязание на ИС

54р - 61ип 2к

55р 2к 19лп - следующую петлю обернуть и развернуть вязание на ИС

56р 19ип 2к

57р 2к 15лп - следующую петлю обернуть и развернуть вязание на ИС

58р 15ип 2к

59р 2к 12лп - следующую петлю обернуть и развернуть вязание на ИС

60р 7ип - следующую петлю обернуть и развернуть вязание на ЛС

61р - 61лп 2к

62р - 2к 66ип 2к

!! Обращаю ваше внимание на то, что на момент закрытия петель все обернутые петли укороченных рядов должны быть провязаны.

Далее вернуть петли полочек на доп.спицы и на изнаночной стороне соединить детали нашего топа:

- Методом трёх спиц выполнить плечевой шов одной половины изделия
- Обычным закрытием петель закрыть петли спинки
- Методом трёх спиц выполнить плечевой шов второй половины изделия.

Прячем концы нитей и производим ВТО изделия таким же образом как производили ВТО образца. Сушим топ в горизонтальном положении.

Ваш топ готов!