

ОКТАБРЬ 2018 №10

Моя ДАЧА

СЕКРЕТЫ ХОРОШЕГО УРОЖАЯ

**ЗАКРЫТИЕ
ДАЧНОГО
СЕЗОНА**

**Лунный
календарь**

**Осенние работы
в саду**

**Зимние сорта
яблок**

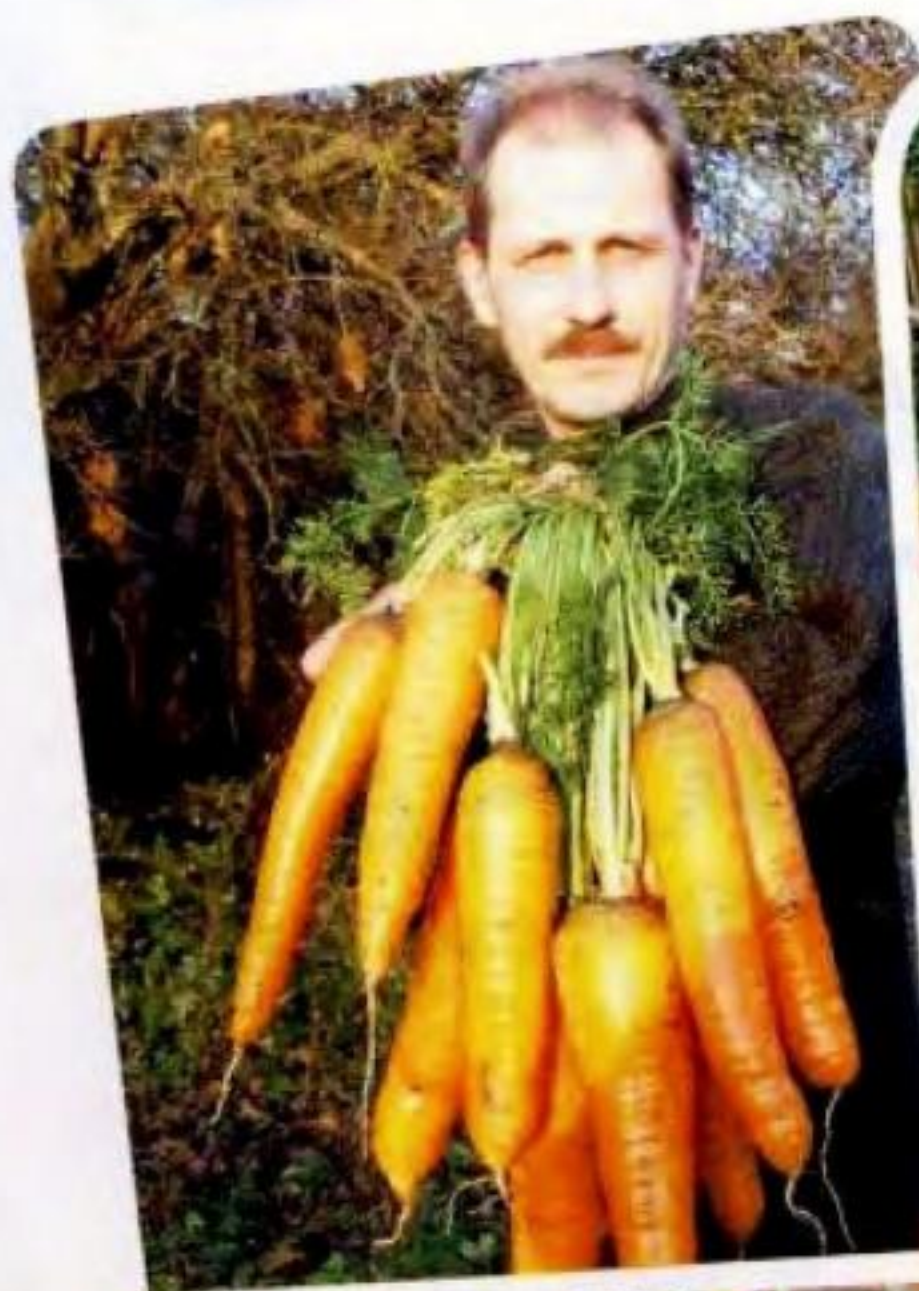
**Улучшаем
почву**



12+

Уважаемые садоводы!

Редколлегия журнала «Моя дача» будет рада сотрудничеству с вами! Делитесь личным опытом получения богатых урожаев! Сообщайте о новых технологиях, разработанных вами! Хвастайтесь своими уникальными коллекциями помидоров, перцев, картофеля, яблонь, груш... Делясь, вы обогащаете себя! Причем не только духовно! За лучшие истории, в которых описан личный опыт, вам награда – 400 рублей! Укажите точные Ф. И. О., почтовый адрес или номер банковской карты, на которую будет перечисляться заслуженная награда.



**А ЧТО
У ВАС?**





В номере:

Лунный календарь садовода на октябрь..4

■ Огород

Причина плохого хранения пасленовых...6	
Почему томаты бывают горькими и корявыми	7
Капуста, которая вас удивит	9
Осенняя обработка теплицы	11
Чеснок озимый	14
Осенний посев лука-батунa	15
Картофель: интересные сорта	17
Любисток – полезная пряность	20

■ Саd

Завершение дачного сезона	21
Сжигать или нет опавшую листву	22
Зимние сорта яблок	24
Кормушки для птиц	26
Как укрывать виноград на зиму	27

■ Ягоды

Осенняя посадка малины	29
«Одеяло» для клубничной грядки	31
Санитарная обрезка кустарников	32

■ Декоративные кустарники

Дерен красный: настало его время	33
Как укрыть можжевельник на зиму	35

■ Цветы

Октябринки – осенние цветы	36
Луковицы лилий	38

■ Хозяйские заботы

Запас дров	39
Хранение шлангов	40
Как улучшить структуру почвы	41
Вентиляция подвала с овощами	43
Хранение тыквы и кабачков	45

■ Грядки в порядке

Осенние удобрения	47
Стратегический ход в борьбе с сорняками	48
Хранение корнеплодов в траншее	50

■ Дизайн

Тыква как украшение дома и сада	52
Продлим очарование красоты	54

■ Юридическая помощь

Ответы юриста	55
---------------------	----

■ Будьте здоровы!

Осеннее обострение остеохондроза	56
Сканворд	59

■ Ладный быт

Свадебник – старинное название октября	60
----------------------------------------------	----

■ Щедрая осень

Рецепты на каждый день	62
------------------------------	----



ДАЧА



ЛУННЫЙ КАЛЕНДАРЬ НА ОКТЯБРЬ

Дата	Луна в знаке Зодиака	Рекомендуемые работы в саду и огороде
1 октября	Убывающая Луна в Раке	День тишины и спокойствия, единения с природой, даже если погодные условия не благоволят.
2 октября	Убывающая Луна в Раке	Неблагоприятный день. Не рекомендуется в этот день проводить пересадку цветов.
3 октября	Убывающая Луна в Раке	Благоприятные дни (этот и два последующих) для пересадки комнатных цветов.
4 октября	Убывающая Луна во Льве	Благоприятный день для работы с землей.
5 октября	Убывающая Луна во Льве	Не рекомендуется в этот день пересаживать растения и рыхлить почву в зоне корней.
6 октября	Убывающая Луна в Деве	Неблагоприятный день для пересадки домашних цветов.
7 октября	Убывающая Луна в Деве	Удачное время для работ по благоустройству.
8 октября	Убывающая Луна в Весах	День тишины и покоя. Удачный день для благоустройства.
9 октября	Новолуние. Луна в Весах	Неблагоприятный день для начала новых дел, в том числе и садово-огородных и хозяйственных.
10 октября	Растущая Луна в Скорпионе	Проверьте состояние семян, не исключен риск их грибкового поражения.
11 октября	Растущая Луна в Скорпионе	Благоприятный день для прогулок на природе, и погода тому не помеха. Хорош день для благоустройства.
12 октября	Растущая Луна в Стрельце	Прополка, рыхление сухой земли, минеральная подкормка.
13 октября	Растущая Луна в Стрельце	День хорош для работы по хозяйству и создания припасов.
14 октября	Растущая Луна в Козероге	Благоприятный день для работы по хозяйству и на земле.
15 октября	Растущая Луна в Козероге	Не рекомендуется — в этот день поливать и особенно обрезать растения (травмы долго заживают)

ЛУННЫЙ КАЛЕНДАРЬ НА ОКТЯБРЬ

Дата	Луна в знаке Зодиака	Рекомендуемые работы в саду и огороде
16 октября	Растущая Луна в Козероге	Неблагоприятный день для работы с землей, лучше сосредоточиться на работах по благоустройству.
17 октября	Растущая Луна в Водолее	Не рекомендуется в этот день сажать плодовые деревья и рыхлить почву в зоне корней.
18 октября	Растущая Луна в Водолее	Благоприятный день для работы с семенным материалом.
19 октября	Растущая Луна в Рыбах	Благоприятный день для работ по хозяйству, т.к. результаты работы порадуют.
20 октября	Растущая Луна в Рыбах	Для увеличения влаги весной полезно позаботиться о снегозадержании на будущих грядках.
21 октября	Растущая Луна в Рыбах	Удачный день для посева зелени в домашних условиях.
22 октября	Растущая Луна в Овне	Благоприятный день для традиционных домашних дел.
23 октября	Растущая Луна в Овне	Удачный день для посева зелени в домашних условиях.
24 октября	Полнолуние. Луна в Тельце	Неблагоприятный день для работ на свежем воздухе, велик риск простудных заболеваний.
25 октября	Убывающая Луна в Тельце	День хорош для посева пряных трав, которые будут выращиваться в домашних или тепличных условиях.
26 октября	Убывающая Луна в Близнецах	Энергетически сильный день, подходит для работ на земле, по благоустройству и наведению порядка.
27 октября	Убывающая Луна в Близнецах	День хорош для заботы о домашних растениях.
28 октября	Убывающая Луна в Близнецах	Проверьте припасы и семенной материал, так как велик риск порчи.
29 октября	Убывающая Луна в Раке	День благоприятен для составления планов и приобретения семенного материала для посева на рассаду в следующем сезоне.
30 октября	Убывающая Луна в Раке	Можно посеять (даже по снегу) многолетние цветы, требующие стратификации: дельфиниум, люпин, аквилегия и другие.
31 октября	Убывающая Луна во Льве	Неблагоприятный день для работы с почвой.

Почему пасленовые плохо хранятся



Ах, как хочется продлить сезон свежих овощей, выращенных на своем участке. Но...

Баклажаны и сладкий перец – представители семейства пасленовых, и они в принципе не предназначены для длительного хранения. Поэтому не стоит рассчитывать изначально на длительный срок хранения. Дольше хранятся плоды, на которых нет повреждений – вмятинок и царапинок. При подготовке к хранению мыть эти овощи не рекомендуется (можно протереть поверхность овощей салфеткой, если на кожице есть значительные загрязнения).

Хранение баклажанов под прямыми солнечны-

ми лучами или в очень светлом месте запрещено (овощи не только начнут быстро портиться, но и из-за особенности состава и химических процессов, могут нанести вред здоровью после их употребления). Позднеспелые сорта баклажанов и перцев более приспособлены к длительному хранению, чем иные разновидности.

Еще один нюанс: для длительного хранения отбираются баклажаны с максимально упругими, гладкими и неповрежденными кожицами и зелеными плодоножками (мягкие баклажаны или

овощи, пораженные заболеваниями, хранению не подлежат). Хранить баклажаны рекомендуется в открытом полиэтиленовом пакете в темном и прохладном месте или в холодильнике. Вместо полиэтиленового пакета можно использовать газету или любую бумагу (такой способ применяется не только при хранении в холодильнике, но и, если овощей много и размещать их приходится в ящиках). Если баклажаны хранятся в ящиках, то рекомендуется просыпать их речным песком (песок будет задерживать испарение влаги, благодаря чему овощи останутся сочными и свежими в течение длительного срока).

Причина плохого хранения пасленовых

С такой напастью могут столкнуться даже опытные огородники.

Сейчас, когда огородный сезон-2018 подходит к своему завершению, можно уже дать оценку урожаю – щедрым или скудным он был. У всех по-разному, но в большинстве своем – порадовал. **Но вот что интересно:** в этом году некоторые огородники, даже опытные, столкнулись с такой проблемой, как горькие или корявые томаты. К счастью, таких плодов было мало, в основном урожай томатов порадовал, но все же хочется разобраться,

в чем причина такого явления.

Часто огородники создают неправильные условия для выращивания томатов.

Особенно важно следить за содержанием макроэлементов в грунте, ведь они становятся залогом всего

урожая. Важно, чтобы в грунте было достаточно калия и фосфора. Это те вещества, которые необходимы для нормального развития иммунитета растений.

Конечно, не забывайте еще и о таких элементах, как кальций, йод, медь и марганец. Удобряйте землю не только во время посадки рассады, но и во время роста томатов и даже после сбора урожая.

Изобилие влаги – одна из вероятных причин появления «страшных» плодов.

Томаты любят воду, но в меру. Запомните –



помидоры нужно поливать только рано утром, пока еще нет палящего солнца. Тогда уменьшается риск ожога растений, а за день вся влага успеет испариться.

Еще один важный нюанс: поливать томаты можно только под корень! И возьмите за правило поливать томаты только теплой водой, а не ледяной из колодца. Также учитывайте, что примерно на 1 куст требуется 1 л воды, а вот во время цветения количество потребляемой воды увеличивается в два раза!

Одной из вероятных причин, почему томаты вырастают деформированными,

является недостаток света и тепла. Выбирая место посадки томатов, всегда руководствуйтесь данным критерием. Их нельзя садить ниже остальных культур и, тем более, в тени деревьев. Более того, между кустами должно быть достаточное расстояние, чтобы все плоды и листья получали солнечный свет равномерно и максимально. Если выращиваете томаты в теплице, тогда следить за параметрами влажности и температуры. Влажность для томатов не должна быть выше 60-70%. В противном случае, начнут развиваться грибковые инфекции и болезни. Оптимальная темпера-

тура – 25–28 °С днем, и не ниже 17-18. °С ночью.

Также большую роль играет сорт помидор. Наиболее подвержены томаты больших размеров – это «Розовый гигант», «Воловье сердце», «Марманде» и др. Но, к счастью, деформированные плоды у крупных сортов – это единичный случай, а не распространенное явление.

Ни в коем случае не используйте семена корявых плодов! Это в разы увеличит шансы получить уродливые помидоры и в следующем году. Кстати, старые семена или гибриды могут тоже послужить причиной такого.

Подсказка от биологов

Фасциация – это деформация цветков, побегов или стеблей растений, которое происходит еще в период их формирования. У некоторых томатов происходит срастание молодого побега и цветка, а значит, цветок будет иметь значительно больше лепестков и тычинок. Именно с такой завязи и получают уродливые помидоры.



Капуста,

которая вас удивит

Привычный нам овощ может быть весьма оригинальным.

Белокочанная, краснокочанная, цветная, брюссельская, пекинская – капуста может быть разной и по виду, и по вкусу, при этом она сохраняет все свои полезные

свойства. На самом деле сортов капусты намного больше, но речь идет лишь о тех, что можно выращивать в наших реалиях.

Итак, к каким же сортам можно при-

смотреться повнимательнее, составляя список тех овощей, что будете выращивать в следующем сезоне?

Выглядит необычно, но при этом проста в выращивании – это кольраби. Мы привыкли, что у капусты – кочаны, но у этой разновидности съедобен



Брокколи Тонус

**НИКОГДА НЕ ДУМАЛА,
ЧТО ОН ТАКОЙ УРОЖАЙНЫЙ!**

так называемый стеблеплод. По вкусу похожа на кочерыжку, но гораздо нежнее, сочнее, слаще и без остроты. Ее добавляют в салаты, тушат, варят, жарят и запекают. Но перед тем как готовить, стеблеплод надо очистить от кожицы, как картошку. Повторно можно посеять ее с 1 по 15 июля прямо на грядки, и если лето выдастся теплым и без погодных аномалий, то вполне получится вырастить урожай.

Капустой брокколи уже мало кого удивишь, но зачастую дачники опасаются выращивать ее, зная о ее «капризном» нраве. Семена брокколи высевают на рассаду в первой половине апреля на глубину 1,5 см. Либо сразу в открытый грунт в мае – начале июня. Рассаду высаживают в первой половине мая. Хорошо себя зарекомендовали следующие сорта: «Юнга F1» – суперранний гибрид, позволяет получить урожай через 60–65 дней после

высадки рассады. Небольшая зеленая головка рыхлая, имеет вес 200 г. «Хронос F1» – еще один ранний гибрид. Низкое растение образует плотные сине-зеленые соцветия от среднего до крупного размера массой 0,5–0,6 кг, отличного вкуса. Урожайность «Хроноса F1» – 2,7 кг/кв. м.

«Тонус» – известный проверенный сорт, первая центральная головка массой до 200 г формируется в конце июля, затем до октября формируются небольшие головки на боковых побегах.

Капуста романеско считается самым красивым овощем в мире. Соцветия этой капусты имеют четкую геометрическую форму, которая называется фрактал – каждая малая часть этой фигуры выглядит точно так же, как и большие части. Оторвите один цветочек от основного кочана и увидите, что он представляет собой его уменьшенную версию. Романеско –

это разновидность цветной капусты. Поэтому готовят ее точно так же. Но в отличие от своей ближайшей родственницы она более нежная по текстуре и имеет мягкий сливочно-ореховый вкус, без горьковатой нотки. Посев и уход за этой капустой ничем не отличается от агротехники цветной капусты, но учтите, что семена этой необычной капусты продаются не во всех садовых магазинах.

Савойскую капусту упомянем в конце обзора, потому что для кого-то она уже давно является привычным овощем. Внешне она похожа на белокочанную капусту, тоже образует кочаны, но они зеленые, с морщинистыми листьями и рыхлые по структуре, поэтому она идеальный вариант для голубцов. Савойскую капусту в свежем виде добавляют в салаты, тушат, варят в супах, делают начинку для пирогов. А вот квасить ее нельзя, да и хранится она недолго.

Осенняя обработка теплицы

Начать работу по подготовке к зиме следует сразу после сбора последнего урожая в теплице.



Прежде всего, обрабатывать теплицы и парники из поликарбоната необходимо из санитарных соображений. К сожалению, благоприятный микроклимат с высоким уровнем влажности и температурным режимом способствуют

не только росту овощных культур, но и развитию различной патогенной флоры. Без обработки тепличного каркаса, поликарбонатного покрытия и дезинфекции почвы на грядках, накопленные возбудители будут поражать растения, высаженные

в новом сезоне. При этом многие патогены способны долгое время не терять своей жизнеспособности. Например, споры фитоспоры, поражающей томаты в парниках в течение 3—5 лет сохраняют способность к развитию при попадании в благоприятные условия.

Прежде всего, следует удалить подвязочный материал, колышки и другие вспомогательные материалы. Из сооружения выносятся стеллажи, шпалеры для дальнейшей их чистки и дезинфекции. В конструкциях, предусматривающих снятие поликарбоната, покрытие снимают. Ведь на них также могут накапливаться болезнетворные микроорганизмы.

Все вспомогательные элементы (стеллажи, шпалеры, колья, шпагат, инвентарь), находящиеся в теплице подвергают



дезинфицирующей обработке. Для этого можно использовать Фитоспорин или темно-бордовый раствор перманганата калия. Весь инвентарь замачивается на 1 час, после чего промывается, просушивается и укладывается на зимнее хранение.

Для дезинфекции теплицу можно оку-

ривать, используя для этого серные шашки или саму серу, по 70–80 г на каждый квадратный метр теплицы. Разложив серу или шашки равномерно по территории теплицы, проведите обильное опрыскивание конструкций водой, чтобы усилить токсичность, и зажгите серу. После, закройте теплицу, но обязательно наблюдай-

те за процессом.

После окуривания, дезинфекцию теплицы следует завершить следующим этапом – проветриванием и дополнительной обработкой. Открыв пошире двери и окна, выгоните токсичные газы из теплицы после нескольких часов окуривания. Хорошо вымойте стеклянные или пластиковые

СЕРНАЯ ШАШКА

Окуривание теплицы серой недопустимо в тех случаях, если ее каркас изготовлен из оцинкованной стали. Выделяемый при горении сернистый ангидрит ускорит коррозию металла. Данные средства можно использовать для обработки окрашенных и деревянных каркасов теплиц.



СОХРАНИТЬ ФОРМУ

Современные материалы, из которых производятся теплицы, имеют много преимуществ. Они легкие, не требуют специальных знаний и навыков для установки, делают дизайн более доступным. Но снег и мороз, особенно в районах, где его много, становится разрушительной силой. Если ожидается снежная нагрузка, следует убедиться, что структура парника с ней справится. Если работы зимой не будет, можно полностью снять плёнку с теплицы, чтобы предотвратить её повреждение и продлить срок службы. Кстати, снег, очищенный с крыши, можно перенести внутрь теплицы. Таким образом, слой снега защитит землю от замерзания при сильном морозе и станет отличным источником влаги весной.

поверхности, конструкцию теплицы. Сделать это можно с применением раствора пемоксоли (1–2%) и капроновых щеток. После подобного мытья, необходимо ополоснуть все поверхности чистой водой, желательно из шланга.

Теплица осенью требует специальных мер по отношению к каркасу. Его необходимо хорошенько вымыть и просушить, но не забыть при этом и о накрытии. В первую очередь, потребуется тщательно вымыть стекла или пленочное накрытие. Пленочное накрытие моется на

каркасе, ополаскивается, просушивается и сворачивается. Стекло же моется стандартно, с каркасом.

Если говорить только о каркасе, то обрабатывать его необходимо хлорной известью. Смешиваете 400 г хлорной извести в 10 л воды, настаиваете 3–4 часа и периодически помешиваете. Жидкость отлично подходит для опрыскивания почвы, а получившаяся на дне ведра гуща – для обмазки каркаса теплицы.

Приготовив хлорную известь для осенней обработки теплицы, обеспечьте правильный

уход и для садового инвентаря, который также можно замочить в данном растворе.

Если теплица выполнена из дерева, то в осенний период ее обрабатывают свежегашеной известью, добавив в нее медный купорос. Обработка же емкостей теплицы – стаканов, ящиков и прочих предметов для использования, производится кипятком. Сделать это желательно сразу после сбора урожая.

Кроме того, металлические части теплицы перед зимой можно обработать керосином, а деревянные – подкрасить.

Чеснок озимый

Чтобы урожай был хорошим, важно уметь выбрать качественный посадочный материал подходящего сорта.

Предлагаем вам познакомиться с лучшими, по мнению многих дачников, сортами озимого чеснока.

«АЛЬКОР» – среднеспелый стрелкующийся высокоурожайный сорт озимого чеснока. Луковицы плотные, округлые, розово-фиолетового цвета. Морозоустойчив, но поражается вирусом желтой карликовости.



«ЛЮБАША» – среднеспелый стрелкующийся высокоурожайный сорт озимого чеснока. Луковицы плоскоокруглые, чешуйки белые или розоватые со слабовыраженными сине-фиолетовыми прожилками. Зимостойкий и засухоустойчивый, устойчив к фузариозу.

«ПАРУС» – среднеспелый стрелкующийся высокоурожайный сорт озимого чеснока. Луковицы крупные, плоскоокруглые со сбегом вверх, чешуйки гряз-

но-белого цвета с фиолетовым оттенком. Зимостойкий. Пероноспорозом поражается средне, стеблевой нематодой и бактериальной гнилью – слабо.

«СОФИЕВСКИЙ» – среднеспелый стрелкующийся высокоурожайный сорт озимого чеснока. Луковицы большие, плоскоокруглые, чешуйки светло-фиолетового цвета. Морозоустойчив, относительно устойчив к нематоду.

«СПАС» – среднеспелый стрелкующийся высокоурожайный сорт озимого чеснока. Луковицы округло-овальные, чешуйки серого цвета с красным оттенком, а также с прожилками насыщенного фиолетового цвета. Морозостойкий, устойчив к фузариозу и нематоду.

Не оставляйте зубчики без «одежек»

Счищать внешнюю оболочку посадочного материала не стоит, так как в будущем головка чеснока, выросшая из «раздетого» зубчика, будет плохо храниться.

Осенний посев лука-батуна

Чтобы весной собирать урожай свежей витаминной зелени лука, постараться нужно еще осенью.



Если на вашем участке еще не растет лук-батун, то настало время заняться его посадкой. Для опытных огородников, у которых эта культура растет уже много лет сама по себе, не доставляя хлопот, эти заботы могут показаться удивительными. Но даже если у вас есть делянка с батунном, ее можно обновить, ведь в продаже появились новые интересные сорта лука-батуна.

Лук-батун хорошо подходит для посадки под зиму. Поэтому, если хочется получить сочную и полезную зелень пораньше, то семена лука лучше высевать в конце октября или начале ноября. В этом случае, сбор урожая можно проводить в мае-июне.

Мелкие черные семена лука-батуна высевают с наступлением холодов

и при температуре почвы минус 3–4 градуса, то есть в уже промерзшую землю. Семян при осенней посадке сеют нем посадке, немного больше, чем при весенней посадке, так как не все из них взойдут. При этом всходы должны появиться не раньше начала весны, если они прорастут зимой, то замерзнут. Семена высевают в плодородную почву, удобренную перегноем и комплексом минеральных удобрений, лучше подходит земля после огурцов, капусты, томатов, бобовых или зелени. Еще один полезный совет: семена заглубляют в бороздку, глубиной 1–2 см, на расстоянии 2–3 см друг от друга, между рядами должно оставаться 18–20 см. После посева, грядку нужно мульчировать перегноем или торфом. Поливать грядку не нужно, чтобы лук не тронулся в рост во время оттепели и не погиб. Осталось дожидаться весны, когда батун порадует вас первым урожаем и так как культура эта многолетняя, то год от

года витаминной зелени будет становиться только больше.

Среди сортов лука-батуна наиболее известен «Апрельский». Это раннеспелый сорт, от появления всходов до технической зрелости проходит 30–40 дней. Окраска листьев темно-зеленая, со слабым восковым налетом, масса растения – 200–300 г. Вкус полуострый, листья нежные, сочные, долго не грубеют. Достойную конкуренцию ему составляют сорта «Грибовский» и «Русский зимний». Отдельно стоит сказать о «Русском зимнем» – это среднеспелый, зимостойкий сорт. Этот один из лучших сортов лука-батуна возделывается как в однолетней, так и в многолетней культуре. Вкус полуострый, листья нежные. При многолетней культуре – 2–3

срезки зеленого пера за лето.

Интересен сорт лука-батуна «Красый подснежник». Это раннеспелый сорт. Период от полных всходов до массового отмирания пера 102–142 дня. Листья зеленые, нежные, сочные, вкус полуострый. Ложный стебель красного цвета. Весной отрастает очень рано и быстро. За сезон проводят несколько срезов, быстро отрастает после срезки. Сорт салатного назначения. Ценность сорта зимостойкость, повышенное содержание витаминов, отличный вкус.

Сорт «Красный факел» тоже порадует зеленью весьма необычного вида: с красноватым окрасом основания стеблей. Это раннеспелый сорт, период от всходов до массового отмирания пера 102–110 дней.

Лук... без луковицы

Батун не формирует настоящую луковицу. Из ложной луковицы этого растения в период всей вегетации отрастают новые побеги и трубчатые листья (до 40 от одного корня), покрытые воском.

Картофель:

интересные сорта

КАЗАЛОСЬ БЫ, НУ ЧЕМ МОЖЕТ УДИВИТЬ СОРТОВОЕ РАЗНООБРАЗИЕ КАРТОФЕЛЯ – ТАКОГО ПРИВЫЧНОГО НАМ ОВОЩА. ОКАЗЫВАЕТСЯ, МОЖЕТ.

Осень – то самое время, когда во многих регионах проходят агро-

ярмарки. Если попасть на такое мероприятие, то можно увидеть, какой

щедрый урожай удалось вырастить за лето. Особое место на выставочных стендах занимает картофель – разных цветов и размеров, с различными вкусовыми характеристиками. Заодно можно получить консультацию от специалистов по выращиванию. Если есть место для хранения,



то можно приобрести понравившиеся сорта картофеля и весной уже смело приступать к посадке, так как вы будете уверены в качестве посадочного материала.

Если вам нравится картофель со светлой кожурой, не очень крупный, а такой вот – клубень к клубню, одного размера, то остановите свой выбор на сорте **«АДРЕТТА»**. Данный сорт считается средне-ранним. Урожай полностью созревает спустя 75–80 суток после того, как семена были высажены в почву. Растение к этому сроку приобретает форму высокого прямого куста со средним объемом

листвы. Культура имеет иммунитет к фитофторозу, стеблевой нематоды и раку. В разрезе клубень этого сорта бледно-желтый. По размеру небольшой, круглый или овальный, весом 100–150 г. Одно растение приносит около 2,5 кг. Приготовленный в пищу картофель сорта обладает приятным вкусом и неплохими питательными свойствами (в нем содержится порядка 18% крахмала).

Если предпочитаете картофель с розовой кожурой, то заинтересовать может **«РЕД СКАРЛЕТ»** – сорт голландской селекции, по урожайности превосходящий многие известные сорта.

Куст высотой около 70 см, образует 7-8 стеблей, цветы красно-фиолетовые.

Клубни



удлиненно-овальные с гладкой кожурой-красного цвета, желтой мякотью и мелкими глазками. В гнезде обычно по 20 и более клубней, каждый весом по 80–85 грамм. Сорт устойчив к фитофторозу, раку, а также скручиванию листьев. Он хорошо переносит засуху, поэтому пригоден для выращивания в очень жарком климате. Период созревания около 75 дней. При варке картофель этого сорта не разваливается, сохраняя вид клубней, не темнеет. Клубни хорошо хранятся зимой.

Картофель сорта **«ПИКАССО»** может заинтересовать своим внешним видом: на бледно-желтой коже присутствуют розовые разводы, что и в самом деле смотрится художественно, необычно. Прочие характеристики этого сорта тоже не разочаруют: это средне-поздний (125–140 дней), высокоурожайный, голландский сорт картофеля столового назначения. Хорошо переносит высокую температуру воздуха и почвы во время

Сорта по срокам созревания

При выборе сорта также следует учесть скорость его созревания: раннеспелые, дающие урожай уже на 60 сутки после посева семян; среднеранние, сбор урожая которых начинается спустя 80 суток после посева; среднепоздние, период созревания которых занимает около 90 дней; среднепоздние, урожай который можно собирать по прошествии 110 суток с момента посадки; позднеспелые, созревающие на 120 сутки после высадки посевного материала.

вегетации, засухоустойчив. Сорт картофеля «ПИКАССО» устойчив к картофельной нематоде, фузариозу, парше обыкновенной, раку. Среднеустойчив к поражению фитофторозом ботвы, устойчив к поражению клубней. Куст высокий, прямостоячий, раскидистый. Листья крупные, темно-зеленого цвета, венчики белые. Клубни крупные, кожица желтого цвета с розовыми глазками. Мякоть кремового цвета. Вкусовые качества отличные. Прекрасно хранится. Один куст дает до 20 клубней весом 80–140 грамм каждый. При выборе учтите, что сорт требует повышенных норм удобрений.

Если ищете сорт картофеля, устойчивый к колорадскому жуку, то остановите свой выбор на сорте отечественной селекции под названием «КАМЕНСКИЙ». Это элитный сорт столового картофеля, который также подходит для хранения. Клубни овально-удлиненные, кожура красная, шероховатая, глазки среднего раз-

мера. Мякоть от светло-желтого до желтого оттенка. Средний вес клубня 110–130 грамм. Куст прямостоячий, листья средние и крупные, очень жесткие, темно-зеленого цвета, имеют выраженную волнистость края.

Любители экспериментов на своем участке наверняка не смогут остаться равнодушными к фиолетовым сортам картофеля (их выбор не так широк, да и цена кусается, но ради интереса можно и нужно приобрести клубни в лиловой гамме). В оригинале – Vitelotte – один из самых популярных сортов с сине-фиолетовой мякотью. Его еще называют «НЕГРИТЯНКА», «ФРАНЦУЗСКИЙ ТРЮФЕЛЬ». Клубни имеют вытянутую форму. Сердцевина интенсивно окрашена. Кожура темная. Масса клубней небольшая – в среднем от 70 до 100 г. Сорт поздний – срок созревания до 110 дней. Картофель отлично и долго хранится, сохраняет цвет при любой термической обработке, обладает насыщенным вкусом.

Любисток — полезная пряность

Это лекарственное растение не будет лишним в вашем саду.

Если на вашем участке еще не растет любисток, то осенью можно обзавестись этим целебным растением. В народе это растение прозвали любим-трава или горный сельдерей и ценят как тонизирующее, мочегонное, спазмолитическое средство, и в косметологии ему нет равных. Он помогает улучшить состояние кожи, сделать здоровыми волосы, избавляет от акне и аллергических реакций, которые проявляются высыпаниями.

Любисток прекрасно размножается посевом семян весной или под

зиму, а также делением старых кустов, которое производят в октябре.

Выращивание любистока совсем не затруднительно, это удивительное весьма зимостойкое растение практически не нуждается в уходе, менее чем остальные оно требовательно к солнечному свету, почве и теплу. Любисток прекрасно чувствует себя при затенении, а солнышко ему требуется лишь на второй год жизни, когда растение зацветает и вырывается вверх, стремясь выставить на солнце свои цветы, в которых созревают семена.

Любисток с благодарностью реагирует на любой уход и отблагодарит вас за это еще более пышной и красивой листвой.

Выбирая травяное растение, не забудьте о сортах. Сегодня используют те, которые отлично переносят холод, засухоустойчивы, дают быстрый прирост зеленой массы после среза. К ним относится сорт Лидер (листья — 80 см в длину), Дон Жуан (с 1 куста можно взять до 6 кг листьев за сезон), Геракл или Преображенский Семко, отличающиеся морозостойкостью и компактностью.

Завершение дачного сезона

Урожай собран, с деревьев опадает последняя листва, дачный сезон подходит к своему завершению. У заботливых хозяев, которые и на следующий год хотят получить хороший урожай,

есть еще список дел, которые нужно сделать в осеннем саду.

Конец месяца является благоприятным временем для посадки молодых саженцев, правда, идеальным периодом

для теплолюбивых растений является всё-таки весна. Стоит уделить внимание заготовке и посадке черенков смородины. **Подготовка кустарников к зиме состоит из трех этапов:** срезание старых ветвей, внесение подкормки и процедура окучивания. Улучшить движение воздуха, а также доступ кислорода к корневой системе, можно путем проведения рыхления почвы вокруг дерева. Обработку земли вокруг кустарников рекомендуется проводить с учетом индивидуальных особенностей того или иного растения. Например, смородина положительно относится к глубокому рыхлению почвы, а малине

**СОВСЕМ СКОРО
ЗИМА УКРОЕТ
САД СНЕЖНЫМ
ПОКРЫВАЛОМ, НО
ДО ТОГО ВРЕМЕНИ
ЕЩЕ НУЖНО УСПЕТЬ
СДЕЛАТЬ НЕСКОЛЬКО
ВАЖНЫХ ДЕЛ.**



нравится рыхление лишь поверхностного слоя почвы. Немаловажное значение занимает побелка сада, которая считается завершительным этапом в подготовке деревьев и кустарников к зимнему сезону. Многие дачники считают побелку лишь способом уберечь растения от садовых вредителей, и поэтому производить ее следует только весной. Однако, это мнение является ошибочным, поскольку побеленные деревья становятся менее восприимчивыми к сильным морозам, приходящимся на февраль, так как от белены стволы меньше нагреваются под солнечными лучами во время оттепели и, соответственно, меньше страдают от ночных заморозков.

Обрезка деревьев осенью помогает растениям лучше переносить зимнюю

стужу. Осенняя обрезка обычно проводится до наступления первых ночных заморозков.

Осенью плодовые деревья обрезают двумя способами: укорачиванием и прореживанием. Делается это не только для обеспечения лучшей жизнедеятельности вашего сада. Дело в том, что обилие снега может поломать ветки деревьев. Поэтому весной и летом вам придётся заниматься лечением ваших зелёных насаждений. Соответственно об урожае придётся забыть.

Например, грушу и вишню не рекомендуется обрезать каждый год. Это может привести к тому, что развитие этих плодовых культур замрёт. И плодоносность растений существенно снизится.

Обрезание садовых растений осенью носит и санитарный

характер. Удаляя засохшие и поражённые болезнью ветки, вы способствуете укреплению здоровья ваших плодовых. Схема, по которой осенью обрезают плодовые деревья, выглядит следующим образом. Крону деревьев прореживают. Это обеспечивает растению лучшую вентиляцию и насыщение ультрафиолетовыми лучами.

Для саженцев такую процедуру проводят ежегодно до тех пор, пока крона полностью не сформируется. На стволе оставляют лишь несколько основных веток, всю остальную молодую поросль удаляют.

Для старых деревьев прореживанием кроны занимаются обычно раз в два года. Удаляются все побеги, которые неправильно растут. Например, строго вверх или вниз, переплетаясь друг с другом.

Сжигать или нет опавшую листву

КАК ЭТО ЧАСТО БЫВАЕТ, МНЕНИЯ РАЗДЕЛИЛИСЬ. А КАК ПОСТУПАЕТЕ ВЫ С ОПАВШЕЙ ЛИСТВОЙ В СВОЕМ САДУ?

Главный аргумент в пользу того, что опавшие листья нужно сжигать – это борьба с насекомыми-вредителями, которые остаются в ворохе листвы на зимовку. Заодно уничтожаются возбудители грибковых заболеваний, вредящие урожаю яблок. Опавшую листву рекомендуется сжечь, если деревья в минувшем сезоне переболели паршой, коккомикозом,

мучнистой росой или другими заболеваниями, возбудители которых сохраняются на листьях. Листовой опад с больных деревьев нежелательно складывать в компостную кучу. Конечно, за несколько лет в процессе гниения болезнетворные очаги и возбудители этих болезней погибнут, но лучше, все-таки, сжечь. Зола от сожженных листьев является экологически чистым удобрением, в следующем сезоне ее можно вносить в почву. **Еще один нюанс:** нельзя оставлять листья на газоне. Под снегом они превратятся в компресс, который сильно повредит газонному травостою.

А вот как звучит основной аргумент в пользу того, что осенью не стоит сжигать опавшую листву. Листья – это питательные вещества, которые должны попасть в почву. Весной дерево, у которого распускаются почки, вытягивает из почвы питательные вещества. Осенью они должны вернуться «домой», чтобы новой весной биологический цикл повторился. **А что делает человек?** Он лишает дерево этой питательной среды. В результате почва беднеет, становится неплодородной, и чтобы этого избежать, не стоит нарушать природный цикл.



Зимние сорты яблок

Яблоки, относящиеся к этой категории, приобретают оптимальные вкусовые качества не сразу после сбора плодов, а в течение нескольких недель или даже месяцев после уборки урожая.

«ЯБЛОКИ НА СНЕГУ» – этот образ из песни очень красивый и романтический, но если уж дошло дело до такого, то, увы, урожаем сильно пострадал от холода и к хранению уже не пригоден. Так что зимние яблоки надо постараться снять с веток пораньше, чтобы убрать на хранение. Особая прелесть таких яблок в том, что они могут храниться долго, в течение не-

скольких месяцев. И зимой они становятся очень ароматными, и никакие магазинные с ними не сравнятся.

«БОГАТЫРЬ» – сорт, который плодоносит практически в любой климатической зоне. Создавался как позднезимний, плоды очень твердые и крепкие, при хороших условиях могут пролежать до конца мая. Они имеют приятный кисло-сладкий вкус.

Вплоть до съема цвет плодов остается светло-зеленым, во время лежки они желтеют, а иногда покрываются красным румянцем. К достоинствам сорта можно отнести раннее плодоношение, устойчивость к парше, отличный товарный вид плодов, транспортабельность, отличный вкус и стабильно высокий урожай.

«ДЖОНАТАН» – у этого позднезимнего

сорта есть и другие названия: **Зимнее красное, Хорошавка зимняя, Осламовское. Деревья среднерослые**, хороший урожай дают только на плодородной, достаточно влажной почве. Сорты сравнительно устойчивы к мучнистой росе и парше. Плоды обладают отличным вкусом. К концу созревания красный румянец покрывает почти всю их поверхность.

«МАКИНТОШ» – уникальный канадский сорт, который, как считается, был выведен из одной-единственной уцелевшей в саду яблони. Основная окраска плодов беловато-желтая или зеленая, покровная окраска представлена в виде фиолетовых или темно-красных полос. Плоды созревают через 2–3 недели после уборки. Иногда после длительного хранения яблоки используют для заготовки впрок, но основное их назначение – упо-

ребление в свежем виде. Вкус в меру сладкий и насыщенный. Зимостойкость средняя, устойчивость к парше невысокая.

«РЕНЕТ СИМИРЕНКО» – точное происхождение этого зимнего сорта со смешанным типом плодоношения неизвестно. Деревья обычно вырастают выше средних размеров и устойчивы к засухе и сильным ветрам. Плоды бывают средними и круп-

ными по размерам. Их основная окраска светлая или ярко-зеленая. Отличительным признаком сорта (а не болезнью) являются бородавчатые образования диаметром 7 мм с оржавленностью на поверхности. Их число может достигать 2–3 на одном плоде. Мякоть белого цвета, нежная и сочная, с винносладким пряным привкусом. Употребляют плоды в основном в свежем виде.

РАЗНЫЕ СРОКИ ХРАНЕНИЯ

ПОЗДНИЕ СОРТА ЯБЛОК ТАКЖЕ ДИФФЕРЕНЦИРУЮТСЯ ПО СРОКАМ ХРАНЕНИЯ НА:

- **РАННЕЗИМНИЕ (АНТОНОВКА ОБЫКНОВЕННАЯ, ПОБЕДИТЕЛЬ, ПЕПИН ШАФРАНЫЙ, ПАРМЕН ЗИМНИЙ ЗОЛОТОЙ, УЭЛСИ) – ХРАНЯТСЯ ДО ЯНВАРЯ-ФЕВРАЛЯ;**
- **ЗИМНИЕ (АНИС АЛЫЙ, АНИС СЕРЫЙ, АНТОНОВКА ДЕСЕРТНАЯ, АПОРТ, КОРТЛАНД, ЛОБО, МИРНОЕ, РАНЕТ БЕРГАМОТНЫЙ, СЕВЕРНЫЙ СИНАП, СИНАП ОРЛОВСКИЙ) – ХРАНЯТСЯ ДО МАРТА-АПРЕЛЯ;**
- **ПОЗДНЕЗИМНИЕ (МАНТУАНСКОЕ, САРЫ СИНАП, РЕНЕТ ОРЛЕАНСКИЙ, РЕНЕТ ШАМПАНСКИЙ, СЕВЕРНЫЙ СИНАП И ДР.) – ХРАНЯТСЯ ДО МАЯ-ИЮНЯ.**

Кормушки для птиц

Какой же сад без птиц? Несмотря на то, что летом дрозды могут подпортить урожай клубники, некоторые садоводы устанавливают в своем саду кормушки для пернатых.

Впереди зима – суровое время испытаний для птиц, так что позаботьтесь о них – поставьте в своем саду

кормушки для птиц, и



следующим летом они отблагодарят вас, собирая с растений насекомых-вредителей. Сделать кормушку просто: можно использовать пустые пластиковые бутылки, картонные коробки или сделать из дерева. Главное – помнить, что птичкам должно быть удобно кормиться.

Вопрос с установкой кормушки решен, а чем ее наполнять? Практически все птицы любят

семечки, пшено, овес и др. крупы, которые всегда найдутся в любом доме. Для синиц, поползней, дятлов, т.е. всех насекомоядных птиц, можно развесить в саду кусочки несоленого сала – это их любимое лакомство.

Кормушки в саду начинают вывешивать еще в конце октября-в ноябре для того, чтобы птицы привыкали к ним. Начать подкармливать птиц можно сразу, когда еще не очень холодно. В основной период кормления, с декабря до конца февраля, корм в кормушки желательно подкладывать каждый день.

Синички-помощницы

Пожалуй, самая полезная и только полезная, не приносящая никакого вреда саду птица – большая синица. Она почти исключительно насекомоядная птица, которая кормится, в основном, на плодовых деревьях. Методически осматривая каждую веточку, каждый листочек, она уничтожает всех вредителей, обитающих на дереве: и взрослых, и личинки, и яйца. На зиму синицы никуда не улетают и продолжают свое полезное дело, очищая сад от зимующих форм вредителей, например, склевывая яйца кольчатого шелкопряда, гусениц златогузки и т. д.

Как укрывать виноград на зиму

Культура эта южная, теплолюбивая, и наш суровый климат может стать для не губительным.

Все чаще можно встретить участки, расположенные отнюдь не в южных регионах, на которых растет виноградная лоза. Большую роль в распространении этой культуры сыграли селекционеры, которые вывели сорта, адаптированные к нашему непростому климату в Подмосковье, на Урале и даже

в Западной Сибири. Большую роль в выращивании винограда играет его укрытие на зиму. Если совершить ошибки в этом важном деле, то лоза погибнет и об урожае останется только мечтать.

Если лоза винограда здоровая, плодоносящие рукава вызрели, то укрывают такой виноград на зиму в средней

полосе после того, как прошли первые заморозки.

Дело в том, что небольшие отрицательные температуры способствуют активности биологических процессов, отвечающих за устойчивость растений к низким температурам воздуха, повышается морозоустойчивость.

Укрытие посадок винограда на зиму преследует две цели: Первая цель — крепкий и здоровый виноград подвергают закаливанию. Определить такую лозу, способную выдерживать морозы средней полосы России можно по светло-коричневому цвету побега.

Вторая цель — неокрепшую лозу оберегают, укрывают раньше.



В регионах, где зима дарит обильные снегопады, укрыть растения на зиму несложно.

Снег – самый лучший утеплитель. Прижатую к земле лозу, снятую со шпалеры, фиксируют скобами и засыпают снегом. Высота снежного покрова должна быть в пределах 35 и выше сантиметров.

Можно окучить кусты обычной землей. Вал должен быть не менее 30 см, если растения старые, то до полуметра. Для укрытия используют сухую и рыхлую землю без комков. Неплохо смешать грунт с опилками. Перед укрытием под каждый куст выливают примерно 200 литров воды для защиты от резких холодов. Землю берут только из междурядий, подальше от корней, чтобы они зимой не вымерзли. Чтобы осадки не намочили землю, сверху кладут старый шифер.

Создание над виноградной лозой мини-парника – один из распространенных способов укрытия виногра-

ВЕРТИКАЛЬНЫЙ СПОСОБ

ЕСЛИ ВЫ ВЫСАЖИВАЕТЕ НА УЧАСТКЕ ВИНОГРАДНУЮ ЛОЗУ С ПОВЫШЕННОЙ МОРОЗОСТОЙКОСТЬЮ, ТО ЕЕ НЕОБЯЗАТЕЛЬНО СНИМАТЬ СО ШПАЛЕРЫ. ПРОВЕДЯ ВСЕ ПОДГОТОВИТЕЛЬНЫЕ РАБОТЫ, СВЯЖИТЕ РАСТЕНИЯ В ОДИН ПУЧОК, ПРИВЯЖИТЕ К КОЛУ. ПОСЛЕ ЭТОГО ОБМОТАЙТЕ СПЕЦИАЛЬНЫМ МАТЕРИАЛОМ, ОБВЯЖИТЕ ШПАГАТОМ. ЗИМОВАТЬ ВИНОГРАД БУДЕТ В ВЕРТИКАЛЬНОМ ПОЛОЖЕНИИ.

да на зиму в средней полосе России. Можно использовать любые подручные материалы: старые полиэтиленовые мешки; мешки из-под крупы и сахара; старым брезентом; рубероид.

Сначала пригибают лозу, затем над ней сооружают конструкцию в виде арки, чтобы обеспечить доступ кислорода.

Придавливают края чем-нибудь тяжелым, чтобы ветер не унес укрытие. Когда пойдет снег, он станет допол-

нительным естественным утеплителем.

Деревянные коробки, как уверяют опытные виноградари, тоже прекрасная защита для винограда от зимней стужи. Домики устанавливают над посадками, когда термометр опускается до отметки + 8 градусов. Внутренняя часть конструкции оббивается старым полиэтиленом, чтобы избежать попадания осадков под укрытие. После установки домика нижнюю часть присыпают грунтом.

Осенняя посадка малины

Считается, что осень - наиболее благоприятное время для посадки малины.

«Сортов малины много, так что хочется посадить что-то новенькое и получить не просто урожай, а щедрый дар природы. А уж когда поспевают ягоды, то и вовсе не хочется думать, как хлопотно убирать ягоды.» С такого лирического отступления начал свое письмо Павел Банников из г. Белово Кемеровской области, в котором поделился своим опытом посадки малины осенью.

Специалисты рекомендуют садить малину именно осенью, потому что она в это время хорошо укоренится, расправит корешки и нарастит новые. До момента наступления первых заморозков напитается из земли минеральных удобрений и хорошо перезимует. А по весне такие саженцы быстрее пойдут в рост, проснувшись наравне с долгожителями, и даже могут начать плодоносить

(если это ремонтантная разновидность).

В разных регионах сроки посадки малины осенью конечно могут варьироваться. Так, на Юге России высаживать кустарник можно вплоть до конца октября, а вот в Средней полосе (Подмосковье) желательно успеть до конца сентября. Но главное условие, чтобы до первых заморозков было еще 20–30 дней.

Если произвести посадку малины

позже этого времени, то ростки могут не успеть закрепиться внутри грунта.

Результатом станет либо полное вымерзание саженца, либо трудная зимовка, а затем длительная борьба с болезнями и слабостью саженца. Поэтому рекомендуется успеть уложиться в рекомендуемые сроки и произвести осеннюю посадку малины на новое место, пока на улице температура держится в районе +10...+15 С. Главным ориентиром для начала посадочных работ – полное вызревание саженца, когда на нем появляются почки замещения, располагающиеся на корневой шейке саженца. Если сорт ранний, то такие глазки появятся уже в начале сентября. В случае позднего сорта почки обозначатся в конце сентября.

Инструкция по посадке саженца

Три способа хранения саженца до весны

Если сроки посадки упущены, а саженцы приобретены, необходимо позаботиться об их сохранности до весны. Сохранить можно такими методами: хранение в прохладном месте, прикапывание в землю и снегование. Снегование – это способ сохранности саженцев на улице. То есть саженцы хорошо упаковывают и прикапывают под хорошим слоем снега.

Преимущество снега заключается в том, чтобы не допустить снижение температуры вокруг живых стволиков.

малины проста: выкопайте ямку диаметром примерно 50 см и глубиной 30 см. Расстояние между растениями должно быть не менее 50 см. В каждую ямку необходимо добавит полведра навоза и 50 грамм суперфосфата с серноокислым калием.

После подготовленной почвы можно начинать осторожно извлекать кусты и пересаживать их в готовые лунки. Каждое посаженное растение необхо-

димо привязать к колышкам.

При посадке следите за корнями растения, их необходимо расправить так, чтобы они не выглядывали на поверхность земли.

После посадки малину необходимо обрезать так, чтобы над землей осталось примерно 20 сантиметров ствола.

Не забудьте про полив. Каждый куст полить ведром воды. На протяжении трех дней, растения необходимо опрыскивать из пульверизатора.

«Одеяло»

для клубничной грядки

Укрывать ягодник можно по-разному: лапником, камышом и т.д., но удобнее всего использовать для этих целей нетканый материал (лутрасил, агроспан и т.д.).

Если в вашем регионе в начале зимы выпадает мало снега, то обязательно нужно позаботиться об укрытии клубничных кустиков,

иначе они не перенесут морозы и попросту вымерзнут. Может случиться еще одна напасть: промерзание корней – при длительной затяжной бесснежной осени, когда температуры очень низкие, может пострадать не только надземная часть, но и корневая система, поэтому не стоит откладывать с укрытием земляники. Однако важно не перестараться с укрытием ягодника, иначе есть риск выпревания розеток.

Оптимальный пери-

од для укрытия ягодника назвать сложно, но когда температура и днем и ночью будет минусовой и продержится так хотя бы неделю, то самое время приступить к укрытию.

Предварительно подготовленную грядку ягодами (убраны сорняки и старые больные листья, удалены лишние усы) накрывают плотным нетканым материалом, надежно фиксируя его по краям, чтобы не сдувало.

Если боитесь проявления серой гнили под укрывным материалом, то можно обработать клубнику 3% бордосской жидкостью. Для этого нужно 3 грамма препарата разбавить водой комнатной температуры, очень хорошо размешать, заправить пульверизатор и пройти по растениям. Заливать их не нужно, равно как и чрезмерно поливать почву, но не будет ничего страшного, если препарат попадет и на грунт. Грядку укрывают, когда она просохнет после обработки.



САНИТАРНАЯ ОБРЕЗКА КУСТАРНИКОВ

Проводить обрезку лучше всего в сухую теплую погоду, так что выбирайте подходящий денек, вооружайтесь секатором – и приступайте к делу.



После того, как ягодные кустарники сбросили свою последнюю листву, можно приступать к санитарной обрезке. Главная цель этого мероприятия – удалить сухие и больные ветки и избавиться от насекомых-вредителей, которые устроились на зимовку в листве (такие листья зачастую не опадают, а сиротливо остаются висеть на ветках).

Нельзя обрезать растения при температуре ниже -10°C , поскольку

при такой низкой температуре древесина становится слишком хрупкой, ткани порезов делаются рыхлыми, и инструменты сильно травмируют ветки.

Существует два способа обрезки: прореживание, когда ветки срезают у самого основания, и укорачивание – обрезка только верхней части побега.

Какие побеги обрезать, зависит от того, сколько лет плодоносят ветки того или иного

вида. Например, ветки черной смородины плодоносят 5 лет, следовательно, ветки старше пяти лет подлежат удалению, поскольку плодоносить они уже не будут, а только станут отнимать силы и питание у более молодых и перспективных с точки зрения плодоношения побегов.

Если в кусте нет достаточного количества молодых сильных веток, необходимо принять меры к тому, чтобы вызвать появление прикорневых побегов. Для этого вырезают 2–3 старые ветви у основания.

Основная цель обрезки запущенных кустов – вызвать образование новых сильных приростов для постепенного замещения всех старых ветвей. Вырезка всех старых ветвей в один год нецелесообразна. Их замену следует осуществить в течение 2–3 лет.



Необычный вид этого кустарника делает его настоящим украшением сада.

Дерен красный: настало его время

Во время золотой осени природа одаривает нас буйством красок. Помните бессмертные строчки Пушкина: «Люблю я пышное природы увяданье, В багрец и в золото одетые леса...». Вспом-

ним другого классика, Сергея Есенина: «Отговорила роща золотая березовым, веселым языком...» После того, как опадает листва, участок приобретает весьма унылый вид, но разнообразить дачный

ландшафт может дерен красный, известный также под названием «свидина кроваво-красная», принадлежит роду Кизил и семейству Кизиловые.

Данное растение представляет собой



кустарник с распростиёртыми ветвями, достигающий 4-метровой высоты. Его листья имеют эллиптическую или яйцевидную форму, сверху они ярко-зелёные, снизу бледно-зелёные, осенью приобретают винный или кроваво-красный цвет. Молодые побеги зелёные, но со временем приобретают пурпурный или красноватый цвет, осенью и весной становятся ярче. Особенно выигрышно красные ветки смотрятся на фоне снега. Плоды у дерена иссиня-чёрные, шаровидные, диаметром до 8 мм, с крупной косточкой, они несъедобны.

Специалисты советуют высаживать красный дерен поздней осенью или весной. Осенью кустарник высаживается до наступления заморозков. При осенней посадке, саженцы начинают расти уже весной и им почти не требуется время на адаптацию. Чтобы не беспокоить и не нарушить корневую систему, растение пересаживают вместе с

комом земли.

Дерен красный рекомендуется высаживать на солнечном участке сада или в лёгкой тени. В принципе, дерен неплохо себя чувствует и в более плотной тени, но при этом внешне он выглядит скромнее: побеги становятся слишком вытянутыми, листва разреженной, окраска менее яркой. Поэтому лучшим вариантом является высадка его на солнечной стороне. Удачным вариантом для посадки дерена будет место вдоль забора. Кроме того, желательно, чтобы фоном для этого кустарника послужило что-нибудь однотонное: стена или, к примеру, заросли хвойных. Не следует высаживать кустарник в низменных переувлажнённых местах. К почве красный дерен не привередлив, растёт практически везде, кроме очень кислых или очень бедных песчаных почв.

Этот кустарник весьма неприхотлив, но уход за ним не помешает, т. к. при этом

внешний вид растения существенно улучшается: крона становится плотнее, побеги и листья — ярче.

В специальном графике полива растение не нуждается, но при посадке его обильно поливают. Далее полив осуществляется по необходимости, как правило, в слишком засушливое лето. Косвенным признаком такой необходимости служит потеря листьями тургора (листья поникают, начинают сморщиваться).

Основной уход за кустарником заключается в правильной обрезке. Старые побеги со временем теряют яркий и красивый цвет, поэтому их необходимо убирать. Первую обрезку проводят не ранее, чем через 3–4 года после посадки. Обрезку старых побегов производят весной, оставляя 15–20 см побега. Осенью производят обрезку слаборазвитых побегов, которые негативно влияют на декоративный вид растения, а также придают форму кроне.

Как укрыть можжевельник на зиму

В регионах с суровым климатом можжевельникам требуется укрытие на зиму.

В защите от холодов нуждаются молодые растения, высаженные на постоянное место в минувшем летнем сезоне. Если синоптики обещают малоснежную зиму, то можжевельнику тоже может потребоваться укрытие. А еще неокрепшие декоративные кустарники боятся сильного морозного ветра и ярких февральских солнечных лучей, отражающихся от снега (они иссушивают веточки).

Укрытие можжевельника на зиму включает в себя несколько этапов работы, которыми не стоит пренебрегать, иначе внешний вид этого декоративного растения сильно пострадает, появятся некрасивые желтые засохшие ветки. Первое – обвязка ветвей: крону необходимо не туго стянуть веревкой, чтобы предупредить обламывание и обмер-

зание ветвей. Следующий этап: организация укрытия. Для зимнего укрытия можно использовать мешковину, притеночную сетку или полипропиленовые полотна. При этом не стоит стремиться укутать растение полностью, задача лишь в том, чтобы максимально защитить его от солнечных ожогов. А вот полиэтилен и прочие «недышащие» материалы для этого использовать не стоит – под ними активно будут

размножаться грибки, которые могут привести к гибели растения.

Весной снимать укрытие надо осторожно, чтобы не повредить хрупкий, после зимней спячки, можжевельник. Делать это лучше всего в конце апреля, когда земля уже слегка прогрелась и корневая система начинает получать питание. Выбирается пасмурный безветренный день, чтобы растение постепенно адаптировалось к смене условий.



ЛУКОВИЦЫ ЛИЛИЙ

Выкапывать или нет луковички лилий на зиму?

При всем своем аристократичном внешнем виде лилии нетребовательны к условиям выращивания, и их луковицы можно оставлять на зимовку в грунте даже в регионах с суровым климатом. **Наша читательница Елена Барденко** из Омска написала в своем письме, что луковицы своих роскошных лилий она не выкапывает на зиму уже в течение трех лет, при этом они хорошо зимуют и летом радуют прекрасным цветением.

При этом можно услышать разные мнения: одни утверждают, что подготовка к зиме лилий совершенно не нужна, они и так прекрасно перезимуют и даже

цвести будут обильнее, другие советуют прикрыть растения на зиму опавшей листвой, а третьи считают, что следует обязательно еще с осени выкопать луковицы лилий.

Причина столь противоположных мнений в том, что зимовка лилий напрямую зависит от их разновидности, а также от региона, в котором они выращиваются. Так, в средней полосе России можно оставлять на зиму в грунте Азиатские гибриды, гибриды ОА, ОТ, ЛА, лилию даурскую, пенсильванскую и мартагон. Хорошо переносят зиму под укрытием королевские лилии и кандидум. А вот

как сохранить лилии, относящиеся к Восточным, Трубчатым, Американским гибридам, которые к суровой российской зиме не приспособлены? Эти разновидности либо высаживают в грунт летом, либо вовсе выращивают в оранжереях, перезимовать они могут только при тщательном укрытии.

Гибриды ЛА и Азиатские лилии на зиму выкапывают обычно по той причине, что за лето их луковицы сильно обрастают детками, которые к весне плотно прирастают к материнской луковице, вытягивая из нее воду и питательные вещества. В итоге лилия будет хуже расти и цвести.

Запас дров

Если у вас в доме или бане есть печка, то стоит иметь запас дров - как показывает практика, они обязательно пригодятся.

Ситуации могут быть разные: протопить дом или просто разжечь костер на участке, чтобы согреться и создать соответствующую атмосферу. Так что вопрос хранения дров на дачном участке остается актуальным.

Дрова должны быть укрыты от непогоды, и то верно: оставьте поленья под дождем, а потом попытайтесь сырыми дровами растопить печь — много дыма и «весело» проведенное время обеспечены. Поэтому мы должны защитить свои «стратегические запасы» от дождя и снега — как минимум, накрыть сложенную поленницу любым влагостойким материалом (пленкой, рубероидом, старым

шифером и так далее — что есть в хозяйстве). Укутывать поленницу пленкой со всех сторон не нужно — пусть ветерок гуляет, дрова сушит. Если вы намерены хранить дровяные запасы в сарае, стены его не должны быть глухими, чтобы сырости внутри не было. Соорудить навес для дров быстрее, проще и дешевле, чем строить дровяной сарай. Иногда у такой постройки стены все же делают (с одной или с трех сторон — по желанию, возможности и необходимости). Но часто ограничиваются и просто крышей на столбах. От непого-

ды закрывает, проветривание обеспечивает.

Еще одно правило, которым многие почему-то пренебрегают: складывать нижний ряд дров прямо на землю не следует: они отсыреют и начнут гнить. Да и на пол в сарае тоже не стоит. Обычно под поленницу закладывают своеобразный «фундамент»: толстые доски, или брус, или бревна, или кирпичи — что найдется. Помимо защиты от сырости, это улучшает вентиляцию.



Хранение шлангов

При правильном зимнем хранении срок эксплуатации садовых шлангов значительно увеличивается.

Мороз, перепады температур – вот главные факторы, из-за чего садовые шланги быстро приходят в негодность. А еще их могут погрызть мыши, и делают эту диверсию так: смотанный в бухту шланг прогрызают посередине, в итоге вместо одного длинного шланга получается, если обрезать на месте дырки, два коротких. Чтобы избежать этих

неприятностей, шланги нужно правильно хранить.

Катушки, несмотря на их цену, являются лучшим решением для хранения. Старые диски шин – еще одна отличная идея для хранения шлангов. Вместе с детьми вы можете разрисовать их любым цветом, монтировать их на стене или на подставке, в зависимости от того, что удобнее для вас.

Для хранения садового шланга можно приспособить различные декоративно оформленные крючки и даже обычное ведро, укрепленное на стене или заборе. Необходимым атрибутом в саду являются скамейки и различные помосты, находящиеся в зоне отдыха. Почему бы не сделать скамейку с откидывающимся сиденьем, под которым предусмотреть пространство для садовых шлангов?

Свободные стоящие или настенные держатели – еще одно отличное решение для хранения, и вы можете выбирать из множества идей и вариантов – настенные держатели из кованого железа – это элегантная деталь и красивый аксессуар. Домовладельцы, которые предпочитают свободное хранение, могут использовать трубу из ПВХ и обматывать шланг вокруг нее. Старый бочонок тоже может стать местом хранения для шланга. Идеи много, так что выбирайте понравившуюся и убирайте шланг на хранение креативно.



Как улучшить структуру почвы

При интенсивном использовании почва истощается, и о хороших урожаях остается только мечтать.

Мудрая природа придумала механизм восстановления почвы, но при интенсивном использовании на участке

почва истощается, и тогда огороднику нужно позаботиться о ней, чтобы и в будущем посадки могли хорошо расти

и приносить щедрый урожай.

Самый распространенный способ исправить бесструктурную



Полезная мульча

На всех типах почв рекомендуется перейти на возделывание культур с применением мульчи. Мульчирование создает благоприятные условия не только для растений, но и для почвенных обитателей, количество которых тоже ведет к улучшению структуры и повышению плодородия почвы (копролиты червей). Активизируется положительная микросреда, которая угнетает болезнетворную микрофлору и оздоравливает почву. Постоянное мульчирование участка является эффективным способом структурирования почвы и повышения плодородия.

Песок, глина, мелкий щебень – это каркас почвы. Ее плодородие формирует гумус, активные формы которого можно также получить при помощи технологии вермикультуры. Калифорнийские черви очень быстро перерабатывают заложенные на компостирование материалы, превращая их в биогумус – самое активное и экологически чистое удобрение.

Маленький эксперимент

Проведите эксперимент – возьмите лопатой небольшой пласт земли, подбросьте его и снова поймайте на лопату. Почва рассыплется на отдельные кусочки, похожие на зерно или орех – это и будут ее структурные элементы. Наиболее ценным показателем качества почвенного слоя являются частицы размером 0,25–10 мм, размер от 0,05 до 0,25 мм также говорит о неплохом показателе плодородия.

В зависимости от этого почвы разделяют на структурные (суглинистые и супесчаные), малоструктурные и бесструктурные (тяжёлые глинистые почвы).

почву – изменить ее механический состав и добавить значительное количество органики. Процесс этот длительный и физически тяжелый, но дает положительный результат.

Песчаные почвы обогащают внесением глины. Грунтовую смесь можно приготовить отдельно в соотношении 70% основного грунта и 30% добавки. Затем необходимо выделить грядку, перенести на нее грунтовую смесь, добавить 20–40% на-

воза, компоста, перегной, других органических компонентов и тщательно перекопать верхний слой на глубину 15 см. В последующие годы на таких

грядах систематически под все культуры, положительно реагирующие на применение органики, необходимо вносить перегной и компост.

Сплывающиеся черноземы обогащают песком (30% от массы основного грунта) и вносят зрелый компост или перегной из расчета 50–70 кг/кв.м. Перекапывают на 0,5 штыка лопаты. В последующие годы необходимо систематически вносить рыхлящие материалы – перегной, опилки (кроме хвойных) примерно 20 кг на кв.м. Под перекопку постоянно добавлять опавшие листья, ботву и другие отходы огородной продукции, мелко изрезанные (3–5 см) побеги ягодников и плодовых культур.

Сидераты-спасители

Применение сидератов, или зеленых удобрений способствует быстрому улучшению структуры, качества и плодородия почвы. Сидераты за короткий вегетативный период формируют большую надземную массу и корневую систему, рыхляющую почву. Их можно высевать весной и ранней осенью.



Чтобы не загубить урожай, заложенный на хранение в подвал, нужно грамотно организовать вентиляцию.

Вентиляция подвала с овощами

Многие владельцы приусадебных участков считают, что обустроить какую-

либо вытяжку в подвале не имеет смысла. Также есть ошибочное мнение, что наличие

отверстий в стенах или крыше хранилища будет нарушать ста- бильный микроклимат. >>

Условия хранения картофеля

Первое время (от пяти дней до двух недель) картофелю нужно лежать в погребе с хорошей вентиляцией и сравнительно высокой влажностью при температуре от +10 до +18 градусов. Эти условия необходимы клубням для дозревания: кожура становится более грубой, нарастает количество витамина С, происходят процессы, при которых водорастворимые углеводы становятся крахмалом. Потом, в течении месяца, температура в погребе должна постепенно снизиться до +4 градусов или даже немного ниже, в зависимости от сорта картофеля. Эта температура поддерживается всю зиму.

На самом деле все происходит наоборот.

Важное условие эффективного использования погреба — создание системы вентиляции. Благодаря правильной организации воздухопроводов овощи сохраняются дольше, а на стенах не образуются грибок и плесень.

Для обеспечения естественной вентиляции погреба устанавливают два воздухопровода — приточный и вытяжной. Диаметр трубы рассчитывают из соотношения 26 см площади воздухопровода на 1 м² погреба.

Вытяжную трубу следует устанавливать

в потолке погреба, в идеале — протаскивать её вертикально через весь дом и выведя над коньком примерно на 50 см. Для уменьшения конденсата утепляют трубу изнутри, вставив в неё другую трубу и проложив между ними утеплитель. Можно для этого использовать сэндвич-трубу небольшого диаметра для каминов.

Приточную трубу монтируют в противоположном от вытяжной трубы углу, она располагается в полуметре от пола. Воздуховод должен выходить над поверхностью земли не более чем на метр.

Движение воздуха по трубам обеспечивается за счет разницы температуры снаружи и внутри погреба. Сильные перепады температуры и давления могут привести к сквознякам. Чтобы избежать их, устанавливают специальные задвижки-шиберы на воздухопроводах.

Проверить эффективность вентиляции можно с помощью полосок бумаги или свечи, приложив их к трубам. Отлично работает способ со свечой, поднесённой к вытяжной трубе. Циркуляция воздуха ускоряется, и обмен воздуха в помещении происходит интенсивнее.

Условия хранения корнеплодов

Хранят морковь и свеклу в несколько слоев (между корнеплодами хорошо циркулирует воздух) в температурном режиме около +1 градуса. Для профилактики заболеваний морковь опускают в раствор мела или глины, а потом просушивают. Высыхая, мел и глина образуют на поверхности корнеплода защитный слой. Хорошо хранится морковь в смеси песка и хвойных опилок, или — пересыпанная слоями луковой и чесночной шелухи. Как емкость для зимнего хранения корнеплодов очень хорошо показали себя большие, на 30-50 кг, мешки из толстого полиэтилена. Мешки держат открытыми, установив на стеллажах или поддонах. Тут все дело в том, что в каждом мешке образуется благоприятный для хранения микроклимат: высокая влажность воздуха и собирается нужное количество углекислого газа.

Хранение тыквы и кабачков

Эти овощи хорошо хранятся, но - при определенных условиях.

Перво-наперво стоит уточнить, что на длительное хранение стоит отправлять только те овощи, которые для этого предназначены – обычно эта информация указывается на пакетиках. Кабачки раннего срока созревания, так называемые летние, долго храниться

не будут. То же самое с тыквами – у «летних» плодов кожица тонкая, а мякоть слишком сочная, так что долго храниться они не могут.

Второй вопрос: можно ли эти овощи хранить вместе? Кабачки и тыкву можно хранить вместе, если овощи целые, без по-

вреждений, без признаков гниения и собранные вовремя: они не будут мешать друг другу при хранении и не будет риска, что болезнь перекинется с тыквы на кабачок и наоборот. Однако замечено, что тыквы лежат обычно существенно дольше кабачков, что важно учитывать при совместном хранении плодов этих овощных культур и проверять места их хранения как минимум раз в пару недель, поскольку если начнут гнить кабачки, то гниль совершенно спокойно может перекинуться и на тыквы. Кроме того, достоверно известно, что тыквы могут храниться при существенно более высокой температуре, чем кабачки. Рекомендуется тыкву хранить вертикально, а кабачки лежа. Но не наваливайте весь урожай друг на друга – места соприкосновения



отсыреют, затем появится грибок и бок начнет портиться.

Имейте ввиду, что лучше всего будут храниться те кабачки, кожица которых довольно толстая, а если по ней постучать, то вы услышите глухой звук. Семена не должны быть полностью развитыми (техническая спелость), размеры кабачков должны быть средними. На поверхности кабачка не должно быть никаких повреждений, плоды с дефектами развития также должны быть исключены из партии, предназначенной для закладки на хранение в домашних условиях. Обратите внимание на «рисунок» на кожице: учитывая описание сорта, вы поймете, готовы ли данный экземпляр к уборке.

Не забывайте, что во время хранения кабачки могут дозреть, а как только это произойдет, структура их станет рыхлой. Не удивляйтесь тому, что, разрезав кабачок (вынув его из импровизированного



хранилища), семена в нем окажутся проросшими – такое случается и не редко.

При закладке на хранение овощи нужно обрезать так, чтобы от плодоножки осталась довольно большая ее

часть (длиной шесть или семь сантиметров). При этом срез должен быть четкий, именно срез, срывая плод, буквально скручивая плодоножку, нельзя: такие плоды, скорее всего, долго храниться не будут.

Ровный срез на плодоножке кабачка и ее довольно большая длина обеспечат надежную защиту от проникновения в кабачок микроорганизмов, способных привести к возникновению внутренних гнилей. Помимо этого, можно судить по плодоножке о состоянии плода в целом: если она здоровая после определенного периода хранения, то и плод, вероятнее всего, тоже здоров. Негативные изменения с плодоножкой говорят о том, что и плод тоже уже меняется не в лучшую сторону. В том случае, если даже краешек плодоножки уже начал загнивать, лучше достать данный плод и использовать его по назначению, оставлять его храниться дальше – это большой риск.

Осенние удобрения

Какие удобрения можно вносить в почву во второй половине осени?

Некоторые садоводы осенью почву перекапывают основательно – на полный штык лопаты, а кто-то лишь слегка рыхлит верхний слой грунта при помощи плоскореза, третьи вообще считают, что такая процедура вредна для земли. При этом, как бы ни обрабатывалась земля, в нее осенью можно вносить удобрения.

Это могут быть не только органические подкормки (перегной, компост и т.д.), но и синтетические. К примеру, суперфосфат. Основной компонент данного соединения – фосфор. Это вещество тяжелее остальных растворяется в почве. Поэтому вносить подобные добавки рекомендуется осенью. За 6 месяцев активный компонент

успевает полностью раствориться. В летний период фосфор является прекрасной питательной базой для любого растения.

Удобрения под перекопку осенью следует вносить в соответствии с рекомендациями производителя. Если же инструкции на упаковке не оказалось, то стоит придерживаться следующих норм: монофосфат (простой суперфосфат) – на 1 кв. м требуется от 40 до 50 грамм. Суперфосфат двойной – на 1 кв. м требуется от 20 до 30 грамм. Суперфосфат гранулированный – на 1 кв. м требуется от 35 до 40 грамм. Что касается аммонизированного суперфосфата, то его не применяют для осеннего внесения. Ведь такое удобрение обогащено азотом, который в течение зимы теряется. Многие специалисты рекомендуют вместе с суперфосфатами вносить в почву препараты, содержащие калий, т.к. без этого компонента фосфор будет плохо растворяться.



Стратегический ход в борьбе с сорняками

Зачем осенью перекапывают землю и укрывают эту пустующую площадь пленкой или нетканым материалом?

Ведь на первый взгляд кажется, что это нерационально: перекопать землю можно весной, а укрывать пустующую грядку тем более не нужно. Но, оказывается, это стратегическая борьба с сорняками. Под пленкой земля прогревается, и сорняки, чьи семена упали в землю в конце лета-начале сентября, трогаются в рост. С наступлением заморозков укрытие убирают, и сорняки погибают — соответственно, весной их будет меньше. А за зиму поросль перегниет и станет удобрением для почвы.

Вот еще один аргумент в пользу того, зачем укрывать

перекопанную осенью землю «одеялом». В органическом земледелии к почве относятся как к живому существу и считают, что ничем не покрытая почва разрушается, а не отдыхает.

Ее делает живой большая масса почвенных организмов — мелкие почвенные животные и бактерии, которые создают основу плодородия почвы. При пересыхании и промерзании верхнего слоя почвы, те обитатели почвы, которые способны двигаться, уходят в глубину. Оставшиеся переходят в состояние покоя или погибают. Во время сева весной, безжизненная почва с большим трудом обе-

спечивает снабжение питанием не длинные корни проростков. Отсюда понятно, что на зиму землю лучше всего укрывать — замульчировать. При использовании органического земледелия мульчирование считается достаточно важным приемом. Он обеспечивает сохранение плодородия самого верхнего и наиболее важного для процесса питания корней почвенного слоя.

К основной задаче осеннего мульчирования почвы относится возможности защитить верхний почвенный слой от промерзания и пересыхания.

Для осеннего мульчирования используется

грубая мульча. К ней относятся послеуборочные остатки, торф (не кислый), опавшие листья, опилки, сено, солома. Слой мульчи имеет толщину от 6 до 8 см. После уборочных работ с урожаем, производят удаление многолетних сорняков, рыхлят почву, вносят компост, а сверху накрывают мульчей из органических материалов.

Много дубильных веществ содержится в свежих опилках. Они угнетают рост растений. Для зимнего мульчи-

рования применяют только перепревшие опилки. Наиболее подходящий материал – сено и солома. Они обеспечивают создание рыхлого теплозащитного слоя, а на грядках их можно оставлять на все лето. Другие материалы для воздуха плохо проницаемы, а весной сразу после заморозков их требуется удалять, чтобы не было препятствий для прогревания почвы. В виде мульчи можно применять полуперепревший грубый компост. Им непосредственно покрывают

почву перед первыми заморозками, а весной после оттаивания почвы заделывают на глубину от 10 до 15 см. Все указанные материалы являются так называемой мульчей органического вида. Бывает неорганическая мульча – пленка, керамзит, гравий. В конце осени, когда почва получит достаточно влаги (постараются дожди), замульчированные грядки можно укрыть нетканым материалом. А рано весной убрать это «одеяло» и приступить к возделыванию родных соточек земли.



Хранение корнеплодов в траншее

Этот способ хранения отнюдь не новый, наоборот - это столетний опыт овощеводов.

Если нет погреба, а урожай корнеплодов удался на славу, то хорошей альтернативой может стать метод хранения овощей в траншее или в яме. Этот

способ отнюдь не новый, так хранили овощи землешапцы еще до революции. Так что срабатывает поговорка: новое — это хорошо забытое старое. Главное —



закладывать на хранение хорошие овощи «зимних» сортов, без гнили.

Траншеи для хранения овощей представляют собой канавы, выкопанные в земле, с прямыми или наклонными стенками.

В средней полосе глубина траншеи должна быть 1 м, в районах Сибири — не менее 1,2 м, а в южных областях, Краснодарском и Ставропольском краях достаточно всего 30 см. Такой способ хранения овощей возможен лишь на участках с высотой стояния грунтовых вод не ниже 2 м.

Существует несколько разновидностей траншей, но чаще используют глухие и вентилируемые. Длина глухих траншей от 2 м. Ширина поверху 1 м, дна — 0,7 м. Овощи закладывают в траншею в ящиках или насыпью почти до уровня грунта или выше него на 30–35 см. Затем их закрывают досками или соломой, опилками, камышом, сверху насыпают землю слоем 30 см и снова кладут утепляющий материал слоем 25–30 см. Завершает все это второй слой земли толщиной 50 см.

Для регулирования температуры в верхнем слое земли делают отверстия, в них до уровня соломы вставляют кусок водосточной или асбестовой трубы. При необходимости трубу открывают, опускают на веревочке буртовой термометр, измеряют температуру и снова закрывают.

Овощи лучше сохраняются в вентилируемых траншеях с охлажденным дном. На дно укладывают деревянные продольные лаги, которые перекрыва-

ют обрезками жердей, досок, образуя, таким образом, решетчатое дно. Затем траншеи заполняют овощами доверху. Работы проводятся при температуре воздуха 4–5°C.

Начиная с середины траншеи овощи, кладут ровными рядами, пересыпая их слоями земли или песка не менее 3–4 см. Каждый ряд овощей изолирован от другого. Укрывают траншею соломой слоем 15 см, затем землей слоем 10 см, с наступлением морозов толщину слоя земли увеличивают до 40–50 см. В сильные морозы, когда температура в траншее понижается до 0°C, ее засыпают снегом, навозом или опилками (20–25 см).

В начальный период хранения температура в траншее достигает 6–7°C, затем она снижается до 1–2°C, на таком уровне ее и надо поддерживать. Овощи и картофель в траншеях можно сохранить до июня — июля. Для этого их в конце зимы засыпают снегом, который затем утрамбовывают, и накрывают слоем опилок.

Яма — еще один вариант хранения корнеплодов в грунте. На песчаных почвах таким образом можно хранить капусту, морковь, свеклу. В яму шириной и глубиной 1 м в один-два ряда укладывают корнеплоды и присыпают землей или песком. Сверху овощи накрывают бумагой, нетканым материалом, затем присыпают песком, укрывают торфом либо соломой, а зимой снегом. Посередине ямы устанавливают вентиляционную трубу, которую можно открывать и закрывать при помощи задвижки.

Тыква как украшение дома и сада

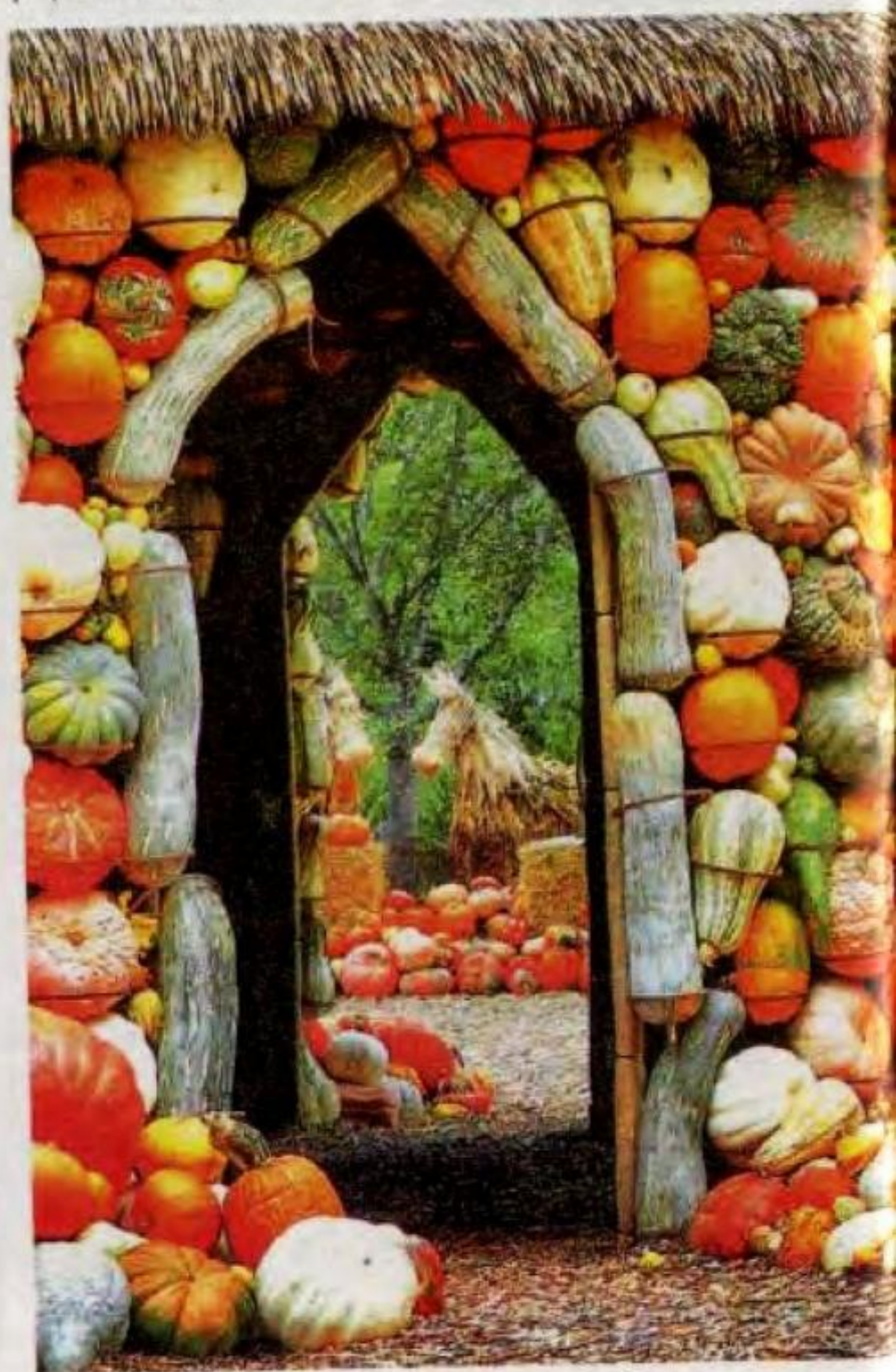
Оранжевая красавица действительно может украсить ваш дом и сад.

Тыквы долго хранятся, так чего же этой оранжевой красоте просто так пропадать? У умелых домашних дизайнеров собственноручно выращенная тыква сначала служит украшением

интерьера, а потом ее используют в кулинарных целях. Если не жалко, то можно поработать над тыквой так, что она не будет пригодна в пищу (например, из-за окрашивания), зато будет украшать дом и сад.

СОВСЕМ ЖИВЫЕ

От этой идеи ваши дети будут в восторге. Подарите каждой тыкве неповторимую личность и характер. Потребуется краски, декоративные кукольные глаза, старые шляпы и очки, накладные усы и ресницы. Сделайте портрет вашей семьи или друзей или создайте группу сказочных персонажей.



При словах «дизайн» и «тыква» перво-наперво на ум приходят тыквы-страшилки, которые делают на Хэллуин. Но это не наш случай: во-первых, в классическом варианте такая тыква уже не пригодна в пищу; во-вторых, не все в нашей стране отмечают этот праздник. Так что ищем другие варианты!

Можно объединить два вида даров золотой осени в одном декоре. Соберите и высушите самые красивые осенние листья, окрасьте их, если хотите. Наклейте на поверхность тыквы крахмальным клеем (его просто сделать самому и он безопасен). Листочки можно предварительно обработать блестками и т.д.

Из мелких тыкв можно попробовать сделать венок. Добавьте мелких тыкв в венок из осенних листьев. Другие эле-



ДРАГОЦЕННЫЕ ТЫКВЫ

Если окрасить металлической краской несколько маленьких тыкв, получится прекрасная композиция. Особенно роскошно выглядит золотое покрытие. Для усиления гламурного эффекта добавьте блёсток.

менты, которые будут добавлять декору элегантности и напоминать об осени — шишки, мох и даже перья. Великолепное украшение для двери, окна или праздничного стола.

Из выращенных тыковок можно сделать прекрасные поделки, например, вазу для цветов, или подставку для горшечных цветов, или подсвечник. Для этого нужно взять тыкву, обрезать сверху и освободить её от семян и мякоти внутри, стенки вазы нужно делать потоньше, а дно потолще, для устойчивости.

В этом случае семечки можно промыть и высушить, а из мякоти можно сварить кашу. Полученную заготовку для вазы или для подсвечника можно покрасить в любой желаемый цвет, а можно оставить природный цвет. Фантазируйте и экспериментируйте, благо что тыква сама по себе красива и ее легко применять в творческих поделках.

Продлим очарование красоты

Некоторые садовые цветы можно успешно доращивать дома, и тогда они долго будут радовать цветением.

Всегда жалко, когда осенние ночные заморозки губят цветы, которые еще продолжают радовать своей красотой. Выход есть – выкопать цветы, пересадить их в горшок и продолжить выращивать их дома. Дело хлопотное, но результат того стоит, ведь яркие цветы – это верное средство от осенней хандры. Хорошо переносят процедуру переноса из сада в домашние условия такие цветы, как петунии, бордюрные астры, низкорослые хризантемы.



Из сада в дом

У петунии, калибрахоа, дихондры, сантолины, ирезине и некоторых других видов зимовку наиболее хорошо переносят молодые растения, а взрослые нередко погибают. Поэтому лучше заранее, ещё в июле, срезать с их кустиков черенки, укоренить их, а потом забрать в помещение.

Определились с «кандидатами»?

Можно приступать к «переезду». Выберите здоровые и не слишком крупные кустики и пересадите их в небольшие горшочки. Если растения уже росли в контейнерах, тем лучше, с ними ничего делать не надо. Полейте их, но сразу с улицы в дом не заносите, а подержите несколько дней в парнике или на террасе. Ну а в квартире подберите им самое светлое и прохладное место – так, чтобы на листья не попадал горячий воздух от батарей.

Не забывайте, что на «переселенцах» могут остаться вредители (тли, клещи, белокрылки и т. п.). Поэтому сначала поместите их отдельно от комнатных цветов и внимательно осматривайте в течение 2–3 недель и при необходимости обрабатывайте.

Ответы юриста

Юрист Дмитрий Архипов
отвечает на вопросы читателей нашего журнала.

Моя мама и тетя унаследовали участок 10 соток после смерти своего отца в равных долях. Мама с согласия тёти построила на участке дом площадью 65 кв. метров, который оформлен в соответствии с законом. В ближайшем будущем мама собирается завещать дом и свою долю участка мне – своей единственной дочери. Я задумываюсь о будущем разделе участка. Участок будет делиться в равных долях или из-за наличия дома можно увеличить нашу долю?

Клеменчук Н.Ф., г. Белово.

При определенных условиях, перечисленных в п. 2 и 3 ст. 245 Гражданского кодекса РФ, допускается перераспределение долей в праве общей долевой собственности. Соглашением всех участников долевой собственности может быть установлен порядок определения и изменения их долей в зависимости от вклада каждого из них в образование и приращение общего имущества. Таким образом, увеличение доли может быть произведено по соглашению всех участников общей собственности, то есть рекомендую обсудить этот вопрос на семейном совете и, вполне может быть, удастся прийти к общему решению, которое устроит обе стороны. И тогда не придется обращаться в суд.

Если соглашения достичь не удаётся, следует знать, что участник долевой собственности, осуществивший за свой счёт с соблюдением установленного порядка использования общего имущества неотделимые улучшения этого имущества, имеет право на соответствующее увеличение своей доли в праве на общее имущество (по решению суда).



Осеннее обострение остеохондроза

ОСЕНЬ – ТО САМОЕ ВРЕМЯ ГОДА, КОГДА КОВАРНЫЙ НЕДУГ ДАЕТ О СЕБЕ ЗНАТЬ.

Терапевтические методы лечения остеохондроза доктора зачастую рекомендуют дополнять способами

народной медицины.

Одно из самых простых и доступных средств после этого недуга – мазь на березо-

вых почках. Готовится она так: к 500 г сливочного масла добавить 2 стакана почек. Разогреть духовку и отклю-

чить ее. Поместить в духовой шкаф лечебную смесь. Оставить томиться средство до полного остывания прибора. Втирать это народное средство на ночь в те места, где боль чувствуется особенно остро. Курс лечения – 2 недели, потом можно сделать перерыв на неделю и потом снова повторить.

Аппликации – отличные народные средства от остеохондроза. Их удобно применять в домашних условиях. Они снимают боли, подавляют воспалительные процессы, избавляют от спазмов.

Одна из самых популярных растирок – медовая: к меду добавляют водку, и сок алоэ (в пропорции 2:3:1). Ингредиенты перемешивают. Дают настояться в течение 12 часов.

Вероятно, всем известно старое утверждение, что гораздо легче предупредить болезнь, чем ее лечить. Это более чем справедливо и для остеохондроза – вылечить его

очень тяжело, а профилактика этой болезни ничего сложного собой не представляет.

В частности, достаточно будет соблюдать несложные правила.

1. Не перегружать позвоночник и не создавать условий, при которых будет существенно повышаться давление в межпозвоночных дисках. Т.е. следует внимательно относиться к вертикальным нагрузкам, не делать резких движений, особенно это касается поворотов при наклоне, избегать падений, ушибов и травм позвоночника, держать спину ровно и следить за осанкой и т.д.

2. Регулярно выполнять физические упражнения, которые направлены на укрепление мышечного корсета, в частности – шеи.

3. Избегать переохлаждений.

4. Избегать стрессов и скандалов, мышечные спазмы зачастую вызваны именно нервным напряжением.

5. Избавиться от вредных привычек и перейти на правильное питание.

Существует также комплекс простых физических упражнений, выполняемых с целью улучшения состояния мышечного корсета и профилактику остеохондроза шейного отдела:

1. Надавливаете лбом на ладонь, напрягая мышцы шеи. Выполняется упражнение 3 раза по 7 секунд. Потом надавите на ладонь затылком, также 3 раза по 7 секунд.

2. Надавите левым виском на левую



ладонь. Количество и продолжительность повторений аналогична предыдущему упражнению Аналогично – с правым виском и правой ладонью.

3. Слегка запрокиньте назад голову. Потом, преодолевая сопротивление напряженных мышц шеи,

постарайтесь прижать подбородок к яремной ямке. Это упражнение повторяется не менее 5 раз.

4. Держите голову и плечи прямо. Медленно 5 раз поверните голову максимально вправо. Потом столько же раз – медленно влево.

5. Опустите подбородок к шее. Голову поверните сначала 5 раз вправо, потом 5 раз влево.

6. Запрокиньте голову назад и постарайтесь сначала 5 раз коснуться правым ухом правого плеча, потом 5 раз – левым ухом левого плеча.


СОЦИАЛЬНЫЙ ПРОЕКТ Почты России

Скидки на социально-важные категории розничных товаров



8 800 2005 888
pochta.ru





			1	УЗЕЛОК В ПАМЯТЬ О РОДДОМЕ					
				С НЕГО СРИСОВАН ПЕРСОНАЖ		ПОСЛЕ ТИХОГО ЧАСА В САДИКЕ		ДВЕРНАЯ УГЛОВАТОСТЬ	
				КУСТАРНИКИ И МЕЛКИЕ ДЕРЕВЬЯ		ФИЛЬМ ОРСОНА УЭЛСА «... ДИК»		«ТРОИЦА» КИСТИ А. РУБЛЁВА	
	ХОЗЯЙСТВО ДЛЯ РАЗВЕДЕНИЯ								
	ВОДОПЛАВАЮЩИЙ ОФИЦИАНТ		ОГРАЖДЕНИЕ БАЛКОНА		БРЮШКО ГОРБУШИ		ИЗВЕСТНЫЙ РУССКИЙ АДМИРАЛ		КОРКА, ПРИОДЕВШАЯ СУГРОБ
	1		ГЕРБ, ФЛАГ И ГИМН						
					ТРАФАРЕТ, КЛИШЕ, ОБРАЗЕЦ				
	АКТЁР ЖАН-КЛОД ВАН ...	ИНДЕЙС. НАРОД «ИМ. ГЛИСЕЦКОЙ»		ИВАН ПО-НЕМЕЦКИ		ДЕНЕЖНАЯ ЕДИНИЦА ЯПОНИИ		ЛЮБОЕ ПОЛОЖЕНИЕ В ФОТОСЪЕМКЕ	
				УБИЙСТВО НЕРОДИВШЕГОСЯ РЕБЕНКА					
РАСПИСАННАЯ ГЛАЗИРОВАННАЯ КЕРАМИКА	ПРЕДОПЛАТА ЗА РАБОТУ					ПОЛНЫЙ ЭКСТАЗ НА ЖАРГОНЕ	ЧАЙ ПО ПАРАГВАЙСКИ		КОВБОЙ В МОНГОЛИИ
					«ЛЮЛЬКА» ДЛЯ КЕНГУРЕНКА				
ЭКС-СТОЛИЦА КА-ЗАХОВ ...-АТА					ЗАЗНОБА ПЕТРАРКИ				
СТАРИННЫЙ СОСУД ДЛЯ ПИТЬЯ	«МАЛЫШ» НА ДЕТСКОМ ЯЗЫКЕ			ТЁПЛЫЙ ГОЛЬФ БЕЗ СТУПНИ					
					ЗАДАНИЕ - ИСПЫТАНИЕ У ПСИХОЛОГА				

Свадебник – старинное название октября

1 октября. Ирина (Арина). Если на Арину журавли полетят, на Покров надо ждать первого мороза. Если их не видно, то до Артемьева дня (2 ноября) слякоть простоят.

2 октября. Зосима и Савватий, пчельники. Лечились медом в этот день и другими дарами пчел.

3 октября. Астафьев день. Если тепло и летит паутина – к хорошей осени и не скорому снегу.

4 октября. Кондрат. Какая погода в этот день – такая будет еще четыре недели.

5 октября. Фока Ветроградарь. Фока в народе почитается как защитник от пожаров и как подающий помощь утопающим. Если с березы лист не опал, снег ляжет поздно.

6 октября. Ираида. Октябрь плачет, осень провожает, т.е. идут дожди.

7 октября. Фекла Заревница. Начало молотбы хлеба. В этот день убирали оставшуюся на грядках свеклу.

8 октября. Сергей. Если на Сергия выпадет первый снег – зима установится на Михайлов день

(21 ноября). Если на Сергия хорошая погода – стоять ей целых три недели.

9 октября. Иван Богослов. Если на Богослова снег, то зима ляжет на Михайлов день.

10 октября. Савватий Пчельник. Последний день пчелиной девятины. В этот день домочадцев потчуют печеньем на меду. Заканчивается уборка ульев на зимовку.

11 октября. Харитон. Харитон – в избе урон.

12 октября. Кириак, Маремьяна. В этот день висят серые туманы: «Печальница Маремьяна выткана из тумана».

13 октября. Григорий. Если снег упадет, зима не скоро наступит.

14 октября. Покров Пресвятой Богородицы. Первое зазимье. Если в этот день ветер с севера – быть холодной зиме, с юга – зима будет теплой, с запада – снежной; ветер переменчивый – к непостоянной зиме. На Покров до обеда – осень, после обеда – зима.

15 октября. Киприан и Устинья. Эти святые считаются в народе защитниками от нечистой силы. Если в этот день сильный дождь и ледяной ветер – зима будет студеная.

16 октября. Денис Позимний. Денис – лихого глаза берегись. В этот день произносят заговоры от сглаза.

17 октября. Ерофей. В этот день лес видит, а поле слышит. С Ерофея зима шубу надевает.

18 октября. Харитины. В народе говорили: Харитины – первые холстины.

19 октября. Фома. На Фому горбушка хлебная тому, кто здоровьем слаб. «Фома ломит закрома, все бери задарма».

20 октября. Сергей Зимний. Если выпал снег, а деревья еще не сбросили листву – он скоро растает.

21 октября. Трифон и Пелагея. Починки.» Трифон шубу чинит, Пелагея рукавицы шьет».

22 октября. Яков Студеный. Яков белую крупицу на землю посылает, тропы остужает, день уменьшает. Пора заготовки дров на зиму для русской печи.

23 октября. Евлампий. На Евлампия «рога-месяца кажут в ту сторону, откуда быть ветрам». Если рога на север – быть скорой

зиме и снег ляжет посуху; на юг-скорой зимы не жди, будет слякоть до Казанской

24 октября. Филипп. Предзимье. Поздний листопад – на тяжелый год. Если с утра выпал снег – жди студеную зиму.

25 октября. Прова. На Прова наблюдают звезды и гадают по ним о погоде и урожае. Яркие звезды – к морозу; тусклые – к оттепели; сильное мерцание звезд синими оттенками – к снегу.

26 октября. Агафон. День Иверской иконы Божией Матери.

27 октября. Прасковья Льяниха. Если на дворе сыро, то до настоящей зимы осталось четыре недели.

28 октября. Ефимий Благочестивый. Ефимий холодом корни трав и деревьев с землей смыкает, всякое насекомое в жухлой траве укрывает, сон навеивает.

29 октября. Лонгин Сотник. Лонгину Сотнику молились об исцелении от глазных болезней.

30 октября. Осия. На Осия – колесо с осью до весны расстаят. «Быстро тает день – не привяжешь за плетень».

31 октября. Лука. Апостол Лука почитается наставником иконной живописи. К этому дню пословица – «Всякое умение трудом дается».

Тыква, запеченная с помидорами и брынзой

Ингредиенты:

- 1 небольшая тыква весом 1–1,5 кг;
- 200 г брынзы;
- 3 помидора;
- 50 г сливочного масла.

Приготовление:

Тыкву разрезать и отварить в подсоленной воде до мягкости. Остудить, очистить от кожуры и

нарезать кубиками. Форму для выпечки смазать сливочным маслом и выложить слой тыквы, на тыкву – слой измельченной брынзы, затем снова слой тыквы и брынзы. Последний слой – помидоры, нарезанные кружочками. Полить сверху растопленным сливочным маслом и запекать в духовке при температуре 180°C до готовности помидоров.

Тыква в сметане с грецкими орехами

Ингредиенты:

- 500 г тыквы;
- 250 мл сметаны 20% жирности;
- 4 зубчика чеснока;
- 50 г грецких орехов;
- 2 ст. л. растительного масла;
- зелень петрушки, соль, специи – по вкусу.

Приготовление:

Очистить тыкву и нарезать ломти-

ками. Обжарить их с обеих сторон на растительном масле до золотистого цвета. Измельчить петрушку, чеснок и орехи. Сметану смешать с петрушкой, чесноком, солью и специями. Ломтики тыквы выложить в форму для выпечки, залить сметанным соусом и выпекать в духовке 20 минут при температуре 180°C. Посыпать орехами.

Салат из тыквы с медом

Ингредиенты:

- 300 г тыквы;
- репа или брюква среднего размера;
- 2 яблока;
- 3-4 ст. л. меда.

Приготовление:

Сырую тыкву нарезать маленькими кубиками, смешать с медом и оставить на 35–40 минут. Яблоки без сердцевины и репу (или брюкву) также нарезать мелкими кубиками, соединить с тыквой и хорошо перемешать.

Закуска с тыквой «Оранжевые шапочки»

Ингредиенты:

- 400 г мясного фарша;
- 400 г тыквы;
- 3 яйца;
- 150 г твердого сыра;
- зелень и специи – по вкусу.

Приготовление:

Натереть тыкву на мелкой терке, отжать, добавить яйцо, специи по вкусу и 50 г тертого сыра. В фарш

вбить яйцо, добавить специи и 50 г тертого сыра и перемешать получившуюся массу. На дно формы для выпечки кексов выложить листик зелени, сверху – небольшой слой фарша, затем – слой тыквенной смеси и снова слой фарша. Поставить форму в духовку, разогретую до 180°C, на 40 минут и выпекать, пока не зарумянится фарш. Готовые «шапочки» посыпать тертым сыром.

Салат из тыквы с бананами

Ингредиенты:

- 200 г тыквы;
- 1 луковица;
- 1 банан;
- 1 яблоко;
- сок ½ апельсина и ½ лимона;
- зелень, молотый миндаль и постный майонез – по вкусу.

Приготовление:

Тыкву натереть на крупной терке. Банан и яблоко нарезать небольшими кусочками, мелко нарезать лук и зелень. Все соединить и перемешать с майонезом, миндалем, соком апельсина и лимона.

Тыквенно-молочный суп со сметаной и зеленью

Ингредиенты:

- 400 г тыквы;
- ¼ стакана риса;
- 5 стаканов молока;
- сметана, зелень петрушки и соль – по вкусу.

Приготовление:

Очистить тыкву от кожуры и ложкой вынуть семена. Мякоть нарезать на кусочки, положить в миску

и залить на 20 минут водой. Рис перебрать, промыть, залить водой, посолить и отварить до полуготовности. После этого добавить к нему подготовленную тыкву и варить ещё 25–30 минут. Затем влить молоко, довести до кипения, снять суп с огня и дать постоять под крышкой 5–10 минут. Подавать тыквенно-молочный суп к столу в горячем или холодном виде со сметаной, украсив зеленью.

Вареники из тыквы и изюма

Ингредиенты:

ДЛЯ ТЕСТА:

- 3 стакана муки;
- 2 яйца;
- 1 стакан воды;
- 2 ст. л. растительного масла;
- соль – по вкусу.

ДЛЯ НАЧИНКИ:

- 1 кг тыквы;
- 3 ст. л. изюма;
- 4 ст. л. риса;
- ½ стакана воды;
- 2 ст. л. маргарина;
- ванилин – на кончике ножа, соль – по вкусу.

Приготовление:

Замесить тесто, раскатать его в тонкий пласт толщиной 2–3 мм,

присыпая небольшим количеством муки, и вырезать кружочки с помощью стакана. Для начинки залить горячей подсоленной водой промытый и замоченный рис и довести до кипения. Когда крупа впитает воду, добавить измельченную тыкву, соль, ванилин, промытый изюм и варить 2–3 минуты. После чего снять с огня и оставить на 10–15 минут. Затем добавить маргарин, накрыть емкость крышкой, сверху – полотенцем, дать постоять 15–20 минут и охладить. Готовую начинку выложить в центр каждого кружочка из теста, защипнуть края, придать вареникам форму полумесяца и варить в подсоленной воде до готовности.

Блинчики из тыквы «Солнечные»

Ингредиенты:

- 500 г тыквы;
- 200 г муки;
- ½ стакана воды;
- 30 г манной крупы;
- 1 яйцо;
- 30 г сахара;
- ½ ч. л. соли.

Приготовление:

Очищенную тыкву натереть на терке, залить водой, накрыть крышкой и тушить на медленном огне 15 минут, время от времени помешивая. Растереть добела желток с сахаром, отдельно взбить белок. В остывшую тыкву добавить, постоянно помешивая, желток, муку, соль, манку и взбитый белок. Жарить блинчики на растительном масле.



**Читайте
в следующем номере:**

Журнал «Моя дача» № 10.

Учредитель, главный редактор:
Бурмак В. Д.

Дизайн и верстка:
Кучерук Н. В.

Адрес редакции и издателя:
644116, г. Омск,
ул. 27-я Северная, 44/1.

Адрес для писем:
644116, г. Омск,
ул. 27-я Северная, 44/1.

Издание зарегистрировано
Федеральной службой по
надзору в сфере связи,
информационных технологий
и массовых коммуникаций
(Роскомнадзором).
Свидетельство о регистрации
средства массовой информации
ПИ № ФС77-59297
от 18 сентября 2014 г.

Отпечатано:

ООО «Печатный дом»,
659102, Россия,
Алтайский край, г. Заринск,
ул. Железнодорожная, 45/1.

Дата выхода издания:
8 сентября 2018 г.

Тираж: 17 805 экз.
Цена свободная.

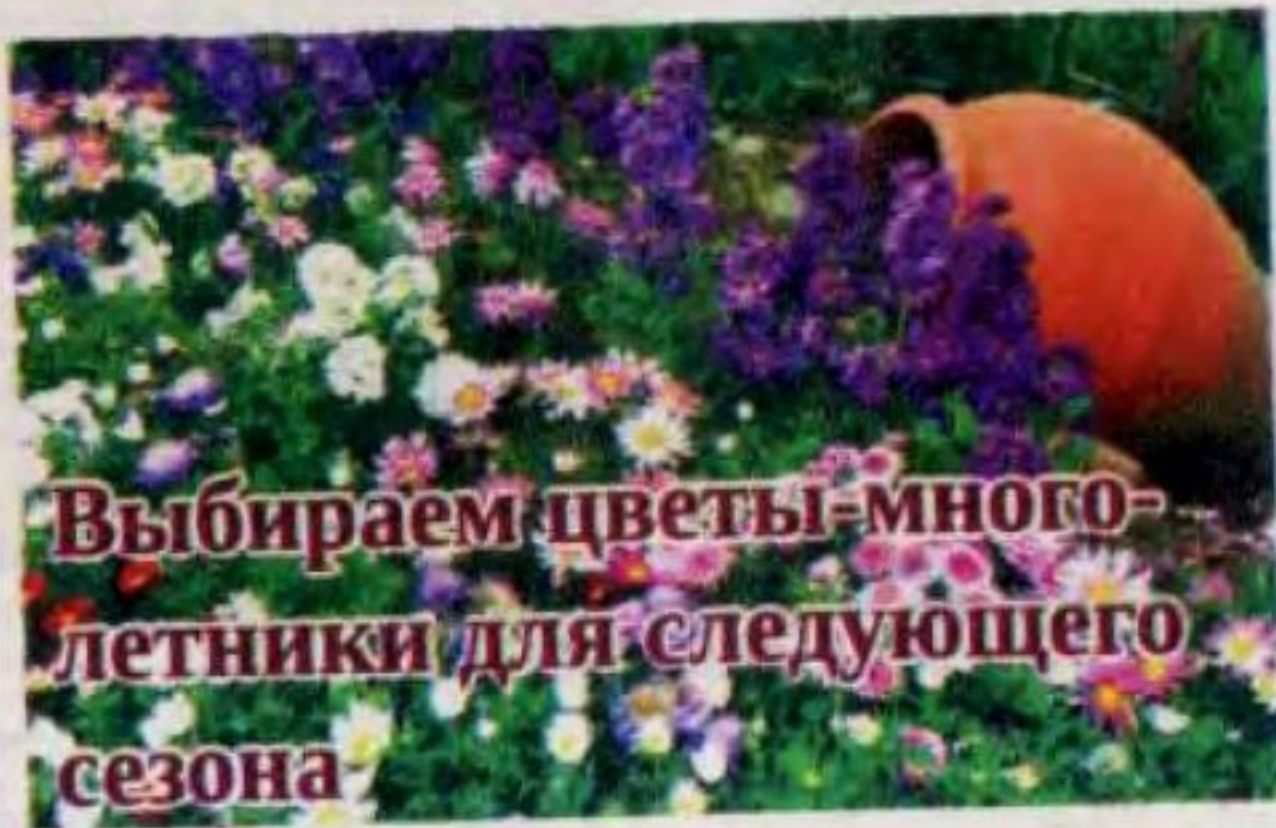
**Бесснежный период –
испытание для сада**



**Горький перец:
выращиваем на подоконнике**



**Выбираем цветы-много-
летники для следующего
сезона**



Фотоконкурс

«Дети – цветы жизни»

Кто будет спорить с расхожим утверждением, что дети – это цветы жизни? И недаром каждый имеет в своем планшете или в фотоальбоме фотографии любимых детей и внуков на фоне цветника, газона, на качелях, в садовой беседке, за аппетитным поеданием садовой земляники или огромной помидорины.

Дорогие читатели! Приглашаем вас принять участие в фотоконкурсе «Дети – цветы жизни». Присылайте фотографии своих любимых чад в возрасте от нуля до 14-ти лет: серьезных и веселых, в одиночку или в компании, в праздничных или рабочих одеждах... Никаких ограничений!

К фотографиям обязательно прикрепите короткое сообщение: кто изображен, что за событие на фото. Укажите ваши фамилию, имя и отчество, название города, возможно – название садоводческого товарищества. Не забудьте указать точный обратный адрес и телефон для связи (или электронную почту). Все без исключения фотографии будут напечатаны.

Но конкурс есть конкурс, поэтому редакционный коллектив отберет наиболее интересную фотографию. Победитель получит денежный приз в размере 1000 рублей, и фото победителя будет напечатано на обложке журнала. Остальные участники конкурса порадуются опубликованным на страницах журнала (в нескольких номерах) фотографиям их детей и внуков. Надеемся, они сохранят журнал «Моя дача» для семейного архива.

Ждем фотографии на электронный адрес: dacha_ss@mail.ru или пишите на почтовый адрес: 644116, г. Омск, ул. 27-я Северная, 44/1, журнал «Моя дача».



Приморский край,

Дарья Быстрова,
Чухлома, Костромская обл.



Дарья Быстрова, г. Чухлома



Машенька,
г. Благовещенск, Амурская обл.



Афанасьева Катя.
Ягода-то какая.