



Greenhouse knits #7

Шаль от atelier alfa

7 –это большая шаль треугольной формы. Связана в боковом направлении и начинается со шнура I-cord на 4 петли. Основная часть шали вяжется платочной вязкой с изысканными ажурными листьями, формирующими кайму нижнего края шали.

Край зубчатой формы образуется выступающими кончиками листьев. Наклонные линии формируются с использованием Немецких укороченных (см советы на стр 2).

Сочетание ажюра и платочной вязки делает этот проект несложным, но требующим вашего внимания при выполнении прибавок и убавок при формировании шали.

РАЗМЕРЫ

Один размер, легко регулируемый.

Можно связать как большую шаль, а можно как маленький платок.

См стр. 2 как формировать шаль.

Как показано на фото, после блокировки:

размах : 210 см / 83"

высота: 70 см / 27½"

МАТЕРИАЛЫ

Токая пряжа / 4 PLY как показано на фото (большая шаль)

± 900 м / 990 ярд.

Прямые или круговые спицы размер 3.5 мм (US 4)

маркер

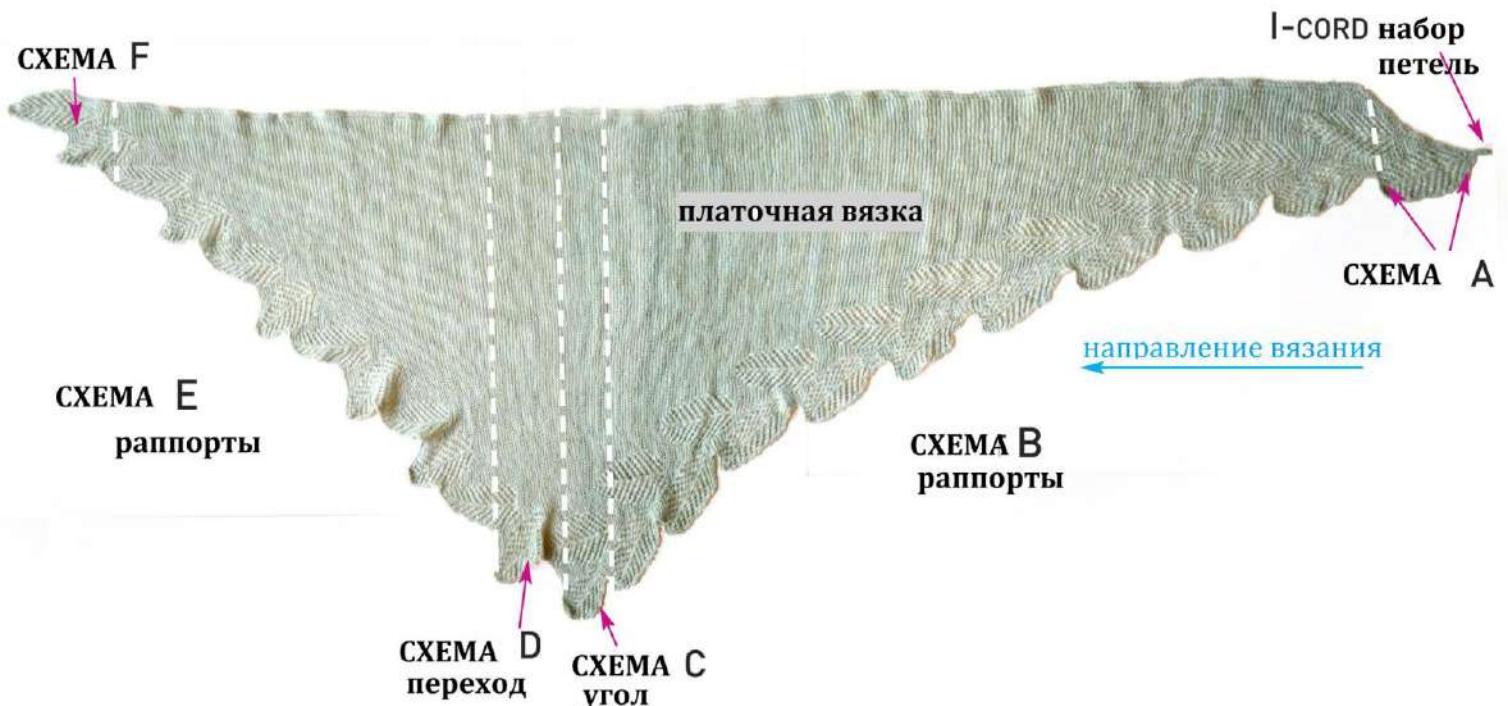
гобеленовая игла

ПЛОТНОСТЬ

Не очень важна, но влияет на размер вашей шали

Образец: 23 п и 44 ряда (= 22 рубчика) платочной вязкой (после блокировки) = 10 x 10 см (4"x 4")

УЗОРЫ



Платочная вязка: лиц ряды ЛС; изн ряды ИС.

См Схемы узоров листья: стр 4 - 7 .

Кромочные петли вяжутся след. образом: ряды ЛС : снять 1 п как изн, нить за работой(нзр)
ряды ИС: снять 1 п как изн, нить перед работой(нпр)

АББРЕВИАТУРЫ

- Лиц= лицевая
Изн= изнаночная
ЛС= лицевая сторона
ИС= изнаночная сторона
м1П= прибавка лиц с наклоном вправо: ввести левую спицу сзади наперед под протяжку между петлями и провязать ее лицевой за переднюю стенку.
м1Л= прибавка лиц с наклоном влево: ввести левую спицу спереди назад под протяжку между петлями и провязать ее лицевой за заднюю стенку
М= маркер
СМ= переснять маркер
ПМ= поместить маркер
Сн= снять петлю не провязывая (сн1 – снять 1 п)
Нак = накид- накинуть рабочую нить на правую спицу, вязать след. петлю(1 п приб.)
2вмл= 2 п вместе лицевой
2вми= 2 п вместе изнаночной
Лпзс= лиц за переднюю и заднюю стенку(1 п приб.).
1лзс= 1 лиц за заднюю стенку.
Сск= убавка петель с наклоном влево (снять одну петлю лицевой на правую спицу, снять еще одну как лицевую на правую спицу, продеть левую спицу в две снятые петли слева направо за передние стенки этих двух петель и провязать обе петли вместе лицевой за заднюю стенку)
Нпр = нить перед работой.
Нзр= нить за работой
Пссо=накинуть снятую петлю на провязанную
Сдд (двойная центральная убавка)= на ЛС: сн2п как лицевые, затем вернуть эти 2 п на Лс как изнаночные и вязать 3вмл;
Сдд (двойная центральная убавка)= на ИС: сн2п как лицевые с Лс на Пс, затем вернуть эти 2 п на Лс как изнаночные и вязать 3вми.
ДП= двойная петля(укор. Ряды)

ИНСТРУКЦИИ

НАБОР ПЕТЕЛЬ ШНУРА I-CORD

Набрать 4 п , повернуть.

4 лиц, вернуть назад на Лс, 4лиц

Повтор от * до * еще 4 раза = 5 рядов I-cord

Устан. ряд (ЛС): лпзс дважды, нак, лпзс дважды 9 п

Устан. ряд (ИС): сн1, 8изн

•Вязать по Схеме А 1раз (стр.3).

•Схема В формирует правый нижний край и повторяется раппорт схемы до размера немного меньше, чем половина желаемого размера шали. Закончить последний раппорт рядом 16, далее вязать по Схеме -С. Имейте ввиду, что размер шали увеличится в среднем на 10 - 20 % после блокировки в зависимости от пряжи. К началу вязания по Схеме С, у вас должно быть количество петель кратно 26 п + 16 п перед маркером для вязания остальной части шали. Подгоните количество петель прибавляя/убавляя нужное количество петель в секции платочной вязкой перед маркером.

- Схема С формирует угол и вяжется 1 раз.
- Схема D создает переход между углом и левой стороной шали. Также вяжется 1 раз.
- Схема Е формирует левый нижний край и повторяется раппорт схемы пока слева не останется недостаточное количества для перемещения маркера в ряду 1. Только 10 остается перед маркером.
- Завершающая Схема F, вяжется угловой лист.

ПОЯСНЕНИЯ К СХЕМАМ

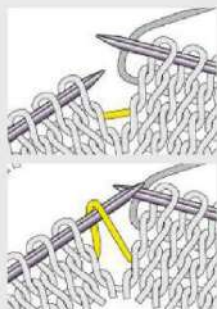
Прибавки и убавки, которые формируют шаль, создающие наклон листьев несколько 'необычным' способом, делают процесс вязания этой шали не совсем интуитивным. Выполняются временами добавлением или пропуском прибавок/убавок в узоре листьев, временами регулярными прибавками/убавками в основном полотне. Когда прибавки /убавки выполняются 'необычным' способом, это обозначается в Схеме розовым цветом. Чтобы обратить ваше внимание.

СОВЕТ: НЕМЕЦКИЕ УКРОЧЕННЫЕ РЯДЫ

В ряду **ЛС**: вязать лицевыми указанное количество петель, повернуть работу, перенести нить перед работой, снять первую петлю как изнаночную, вернуть нить за работу и подтянуть сильно петлю (это создает двойную петлю = ДП), вернуть нить перед работой.

В ряду **ИС**: вязать изнаночными указанное количество петель, повернуть работу, перенести нить перед работой, снять первую петлю как изнаночную, вернуть нить за работу и подтянуть сильно петлю (это создает двойную петлю = ДП). Когда вы дойдете до 'ДП' в соответствующем ряду, то провяжите ее как 1 петлю. (лиц за обе стенки ДП в ряду ЛС, изн за обе стенки ДП в ряду ИС).

м1Л: прибавка с наклоном влево



ввести левую спицу спереди назад под протяжку между петлями и провязать ее лицевой за заднюю стенку

5

СХЕМА В

СХЕМА А(первый лист)



Кончик листа

После набора петель l-cord шнуром и первых установочных рядов с прибавками, вязать по Схеме А ряды 1 до 47. После ряда 47, который выступает и формирует зубчатый край начинается (обозначено голубым цветом на Схеме). Сначала вяжется на 10 п и увеличивается с помощью укороченных рядов (ДП: двойная петля в Немецких укороченных рядах). Ряды обозначены буквами вместо чисел, чтобы не перепутать. Свободно закрыть 5 п как изн после завершения ряда(Н) и продолжить вязать ряд 48 до конца.

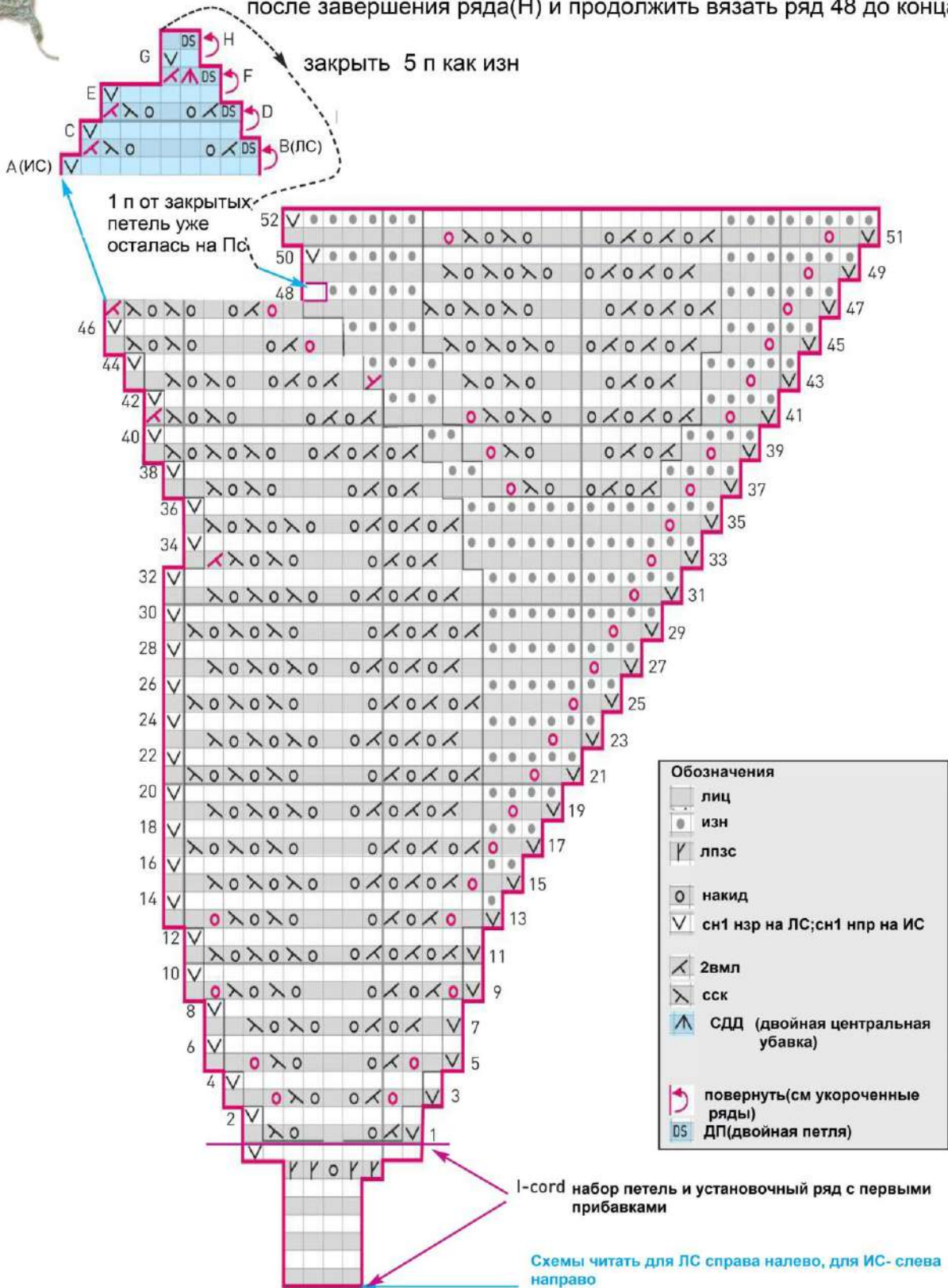


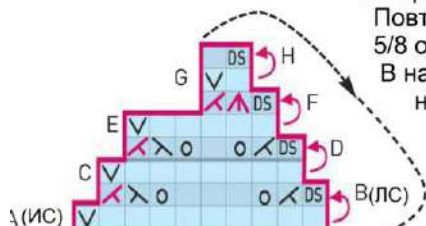
СХЕМА В



Правый край вдоль всей шали с ЛС след.образом:
 сн1 нзр, 1лиц, нак, 2вмл, лиц до маркера. На ИС эти 4 кромочные
 петли вяжутся лиц. Когда вы первый раз вяжете по Схеме В
 маркер в ряду 1 помещается после 5 п след.образом: сн1 нзр,
 1лиц, нак, 2вмл, 1лиц, поместить м и начать вязать Ряд 1 Схемы В.
 Вязать ряды 1 -39. После ряда 39, который выступает и
 формирует зубчатый край начинается (обозначено голубым
 цветом на Схеме). Сначала вяжется на 10 п и увеличивается с
 помощью укороченных рядов (ДП: двойная петля в Немецких
 укороченных рядах). Ряды обозначены буквами вместо чисел,
 чтобы не перепутать. Свободно закрыть 5 п как изн после
 завершения ряда(Н) и продолжить вязать ряд 40 до конца.
 Повторять раппорт Схемы В до тех пор, пока размер шали составит
 5/8 от желаемой длины, затем вязать ряды 1 -16 Схемы В еще раз.
 В начале нового раппорта, вязать до м, убрать м, 14лиц, поместить
 новый маркер и отметить ряд 1 схемы.

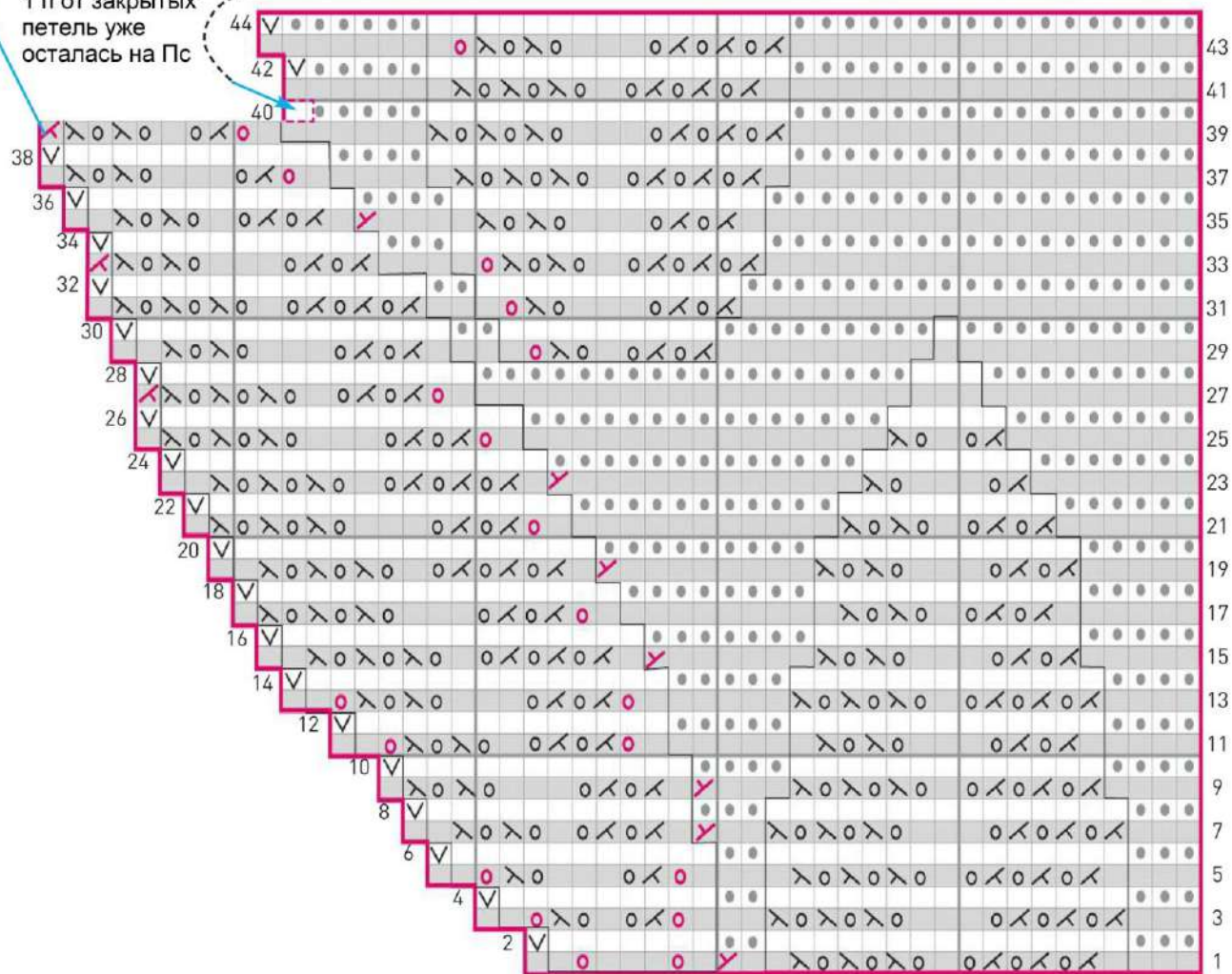


18	↖	○	↘	∇	19
16	↖	○	↘	∇	17
14	↖	○	↘	∇	15
12	↖	○	↘	∇	13
10	↖	○	↘	∇	11
8	↖	○	↘	∇	9
6	↖	○	↘	∇	7
4	↖	○	↘	∇	5
2	↖	○	↘	∇	3
	↖	○	↘	∇	1



закрыть 5 п как изн

1 п от закрытых
петель уже
осталась на Пс



↑ поместить маркер



СХЕМА С (УГОЛ)



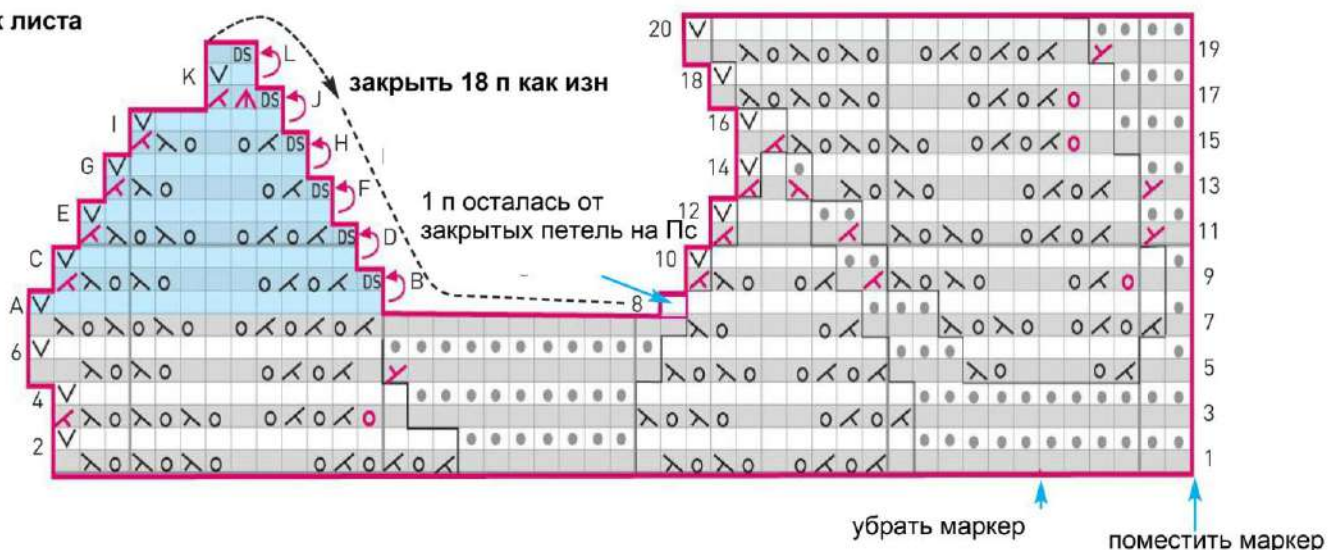
Начиная вязать С, у вас должно быть количество петель кратно 26 п + 16 п перед маркером для вязания остальной части шали.

Подгоните количество петель прибавляя/убавляя нужное количество петель в секции платочной вязкой перед маркером.

На образце Схема В выполнена 9 раз и кол-во петель 130 п перед м и 39 п после. Чтобы получить нужное кол-во петель прибавлено 16 п в секции платочной вязкой (185 п = 146 + 39). Автор убавила 10 п чтобы получить 159 п: 120 + 39). Используйте лпзс для прибавок и 2вмл для убавок.

В начале ряда 1, вязать до 6 п перед м, поместить новый м, блиц, убрать старый м и продолжить вязать Ряд 1.

Кончик листа



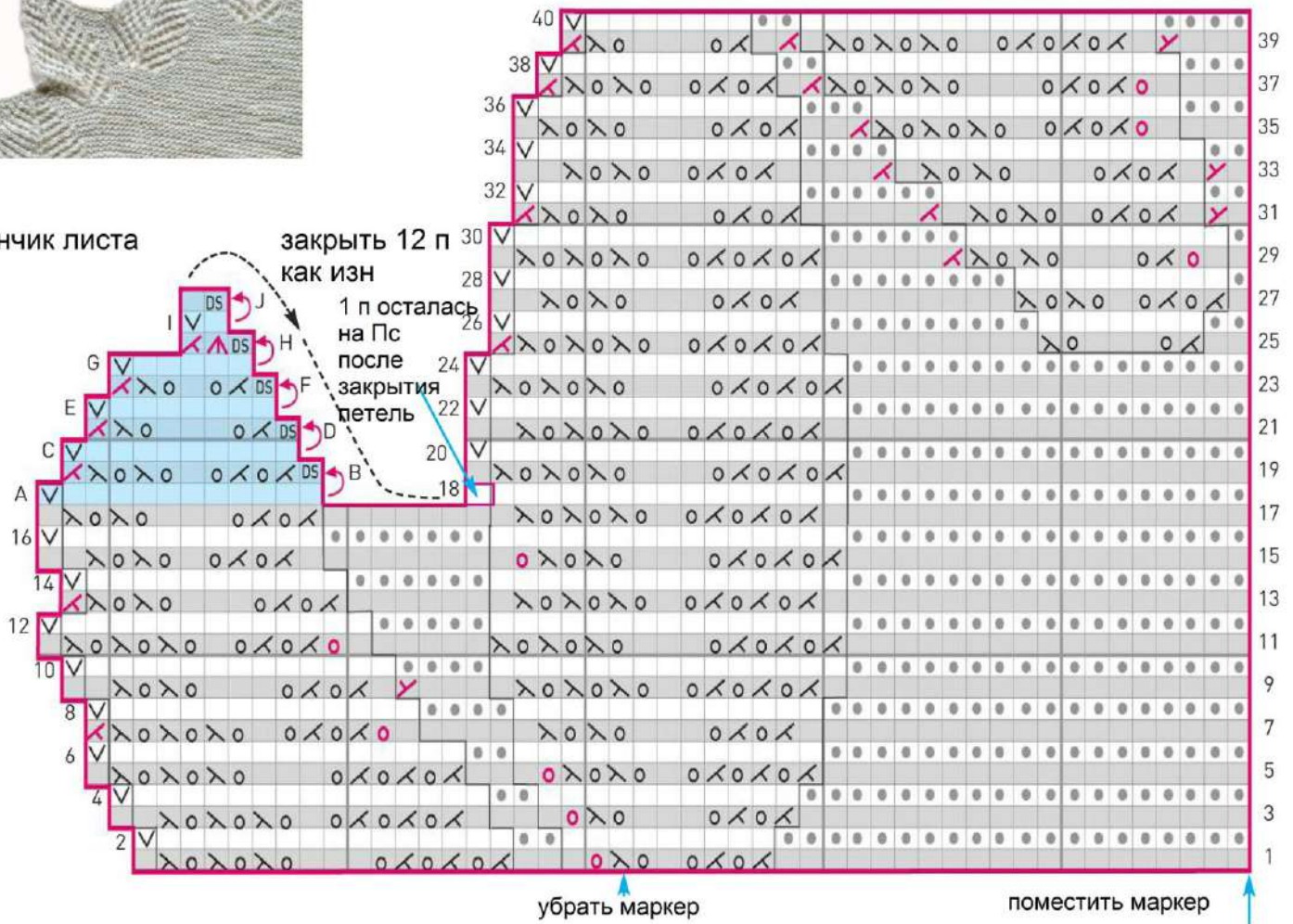
Обозначения	
	лиц
	изн
	лпзс
	накид
	сн1 нзр на ЛС; сн1 нпр на ИС
	2вмл
	сск
	СДД (двойная центральная убавка)
	повернуть(см укороченные ряды)
	ДП(двойная петля)

СХЕМА D (ПЕРЕХОД МЕЖДУ УГЛОМ И ЛЕВОЙ СТОРОНОЙ)

В начале вязания ряда 1, вязать до 26 п перед м, поместить новый маркер, вязать ряд 1 убирая старый маркер.



Кончик листа



Обозначения

	лиц
	изн
	лпзс
	накид
	сн1 нзр на ЛС; сн1 нпр на ИС
	2вмл
	сск
	СДД (двойная центральная убавка)
	повернуть (см укороченные ряды)
	ДП (двойная петля)

СХЕМА Е (ЛЕВАЯ СТОРОНА)

В начале вязания ряда 1 лиц до 26 перед маркером, поместить новый маркер, вязать ряд 1 убирая старый маркер.

Повторять раппорт Схемы Е пока пока слева не останется недостаточное количества для перемещения маркера в ряду 1. Только 10 остается перед маркером.

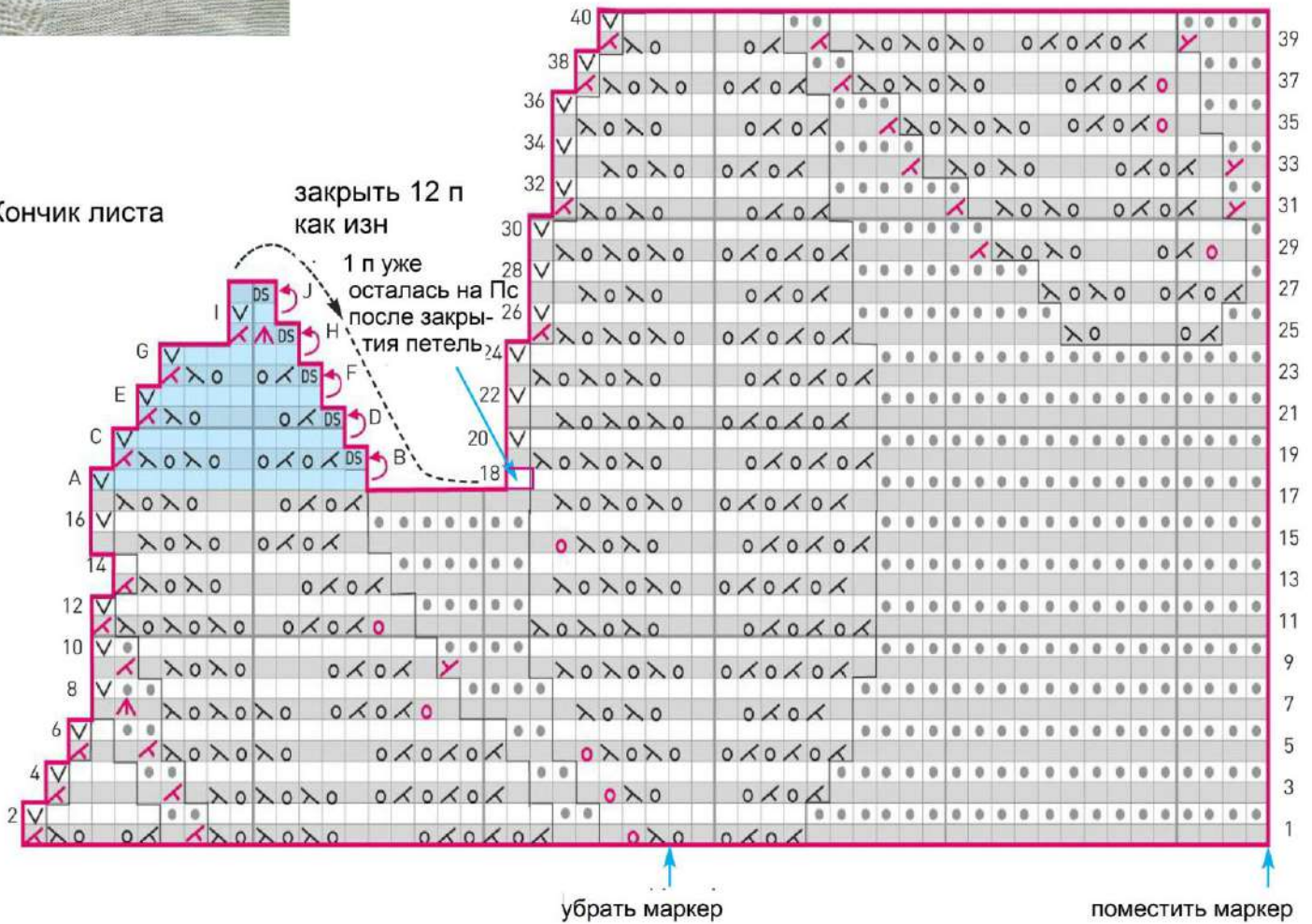
Перейти к вязанию последней Схемы F последнего листа.



Кончик листа

закрывать 12 п как изн

1 п уже осталась на Пс после закрытия петель



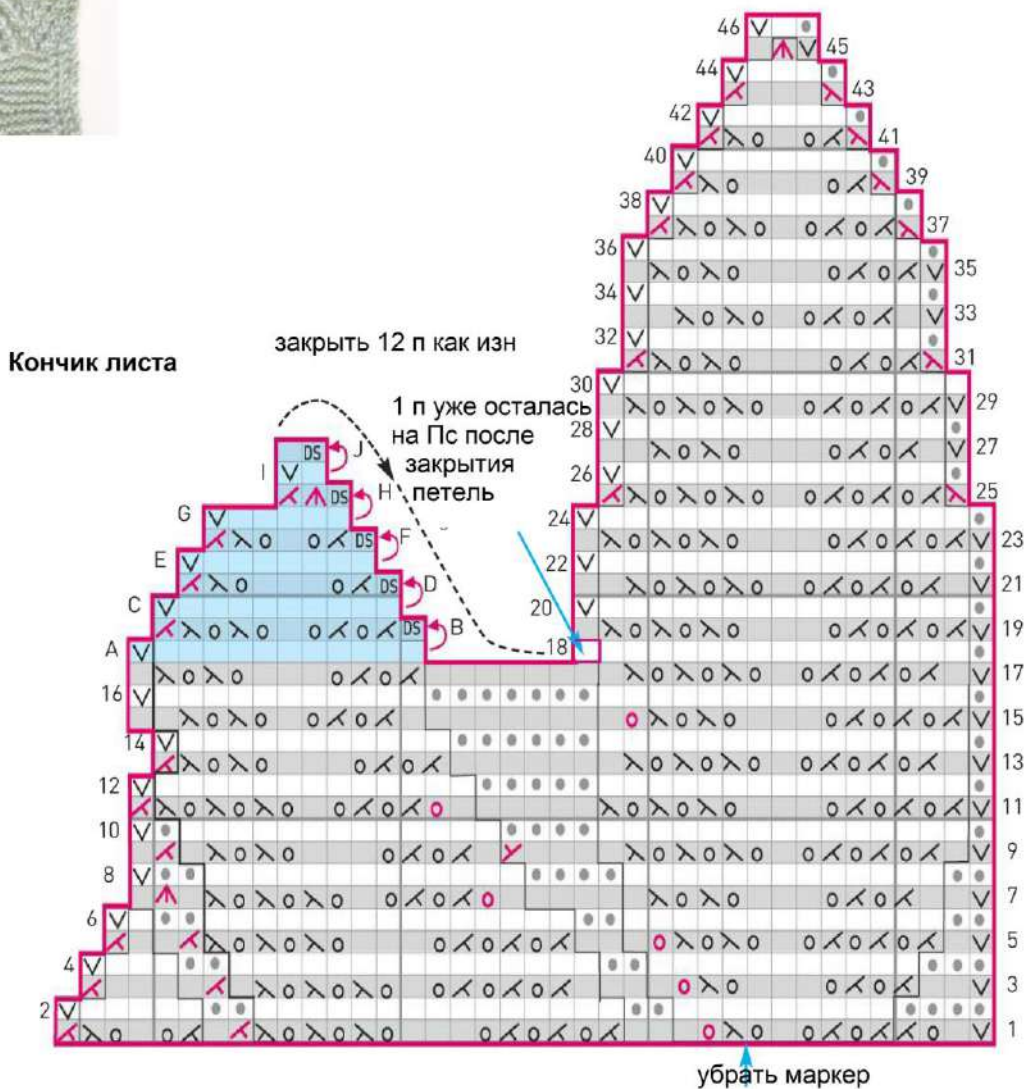
Обозначения	
	лиц
	изн
	лпзс
	накид
	сн1 нзр на ЛС; сн1 нпр на ИС
	2вмл
	сск
	СДД (двойная центральная убавка)
	повернуть (см укороченные ряды)
	ДП (двойная петля)



СХЕМА F (ПОСЛЕДНИЙ ЛИСТ)

Убрать маркер в Ряду 1. Вязать по Схеме F один раз пока останется 3 п. Обрезать пряжу и протянуть хвостик через эти 3 петли.

Обрезать пряжу и протянуть хвостик через эти 3 петли.



Обозначения	
	лиц
	изн
	лпзс
	накид
	сн1 нзр на ЛС; сн1 нпр на ИС
	2вмл
	сск
	СДД (двойная центральная убавка)
	повернуть (см укороченные ряды)
	ДП (двойная петля)

ОКОНЧАНИЕ

Постирать в теплой воде и выполнить легкую блокировку.

