



1 Vestido Oscar de la Renta



Suplemento 1. Cara A.

Trazo color Marino.

Tallas 40-44-48

Número de piezas: 4

✦ **Material necesario:** 4,50 m x 1,40 m de ancho en seda natural estampada. 0,70 m x 1,40 m de ancho en forro de seda. 2,60 m x 1,40 m de ancho en tul a tono. Cremallera invisible. Entretela adhesiva fina. Hilo Coselotodo de Gütermann.

✦ **Corte:**

En seda natural cortar:

1. Cuerpo delante, uno doble.
2. Cuerpo detrás, dos veces.
- 3-3a-3b-3c-3d. Falda delante, uno doble.
- 4-4a-4b-4c. Falda detrás, dos veces.

Para pulir escote y sisas cortar

vistas según trazado patrones 1 y 2.

En forro de seda cortar:

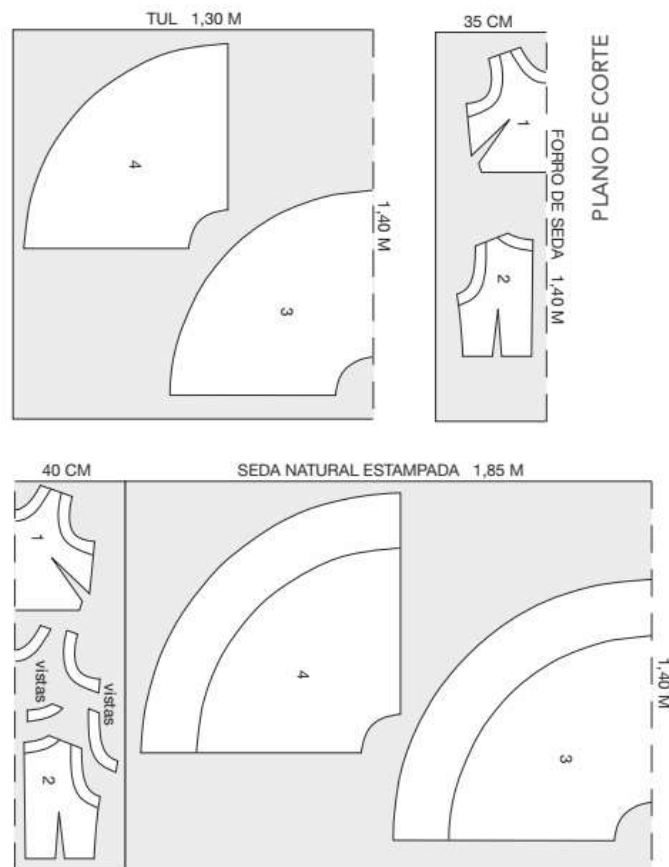
Igual los patrones 1 y 2.

En tul cortar:

Igual los patrones 3 y 4 hasta la línea base interior según trazado patrones.

✦ **Confección:**

Aplicar entretela adhesiva fina en el revés de las vistas, planchar. Coser pinzas delante y detrás, hombros y lados cuerpo, tejido y forro por separado, planchar. Coser costura centro detrás falda desde señal final cremallera hasta base y lados falda, planchar. Unir falda con cuerpo derecho con derecho haciendo coincidir las costuras, coser, volver, aplicar cremallera centro detrás. Coser igual la falda de tul y el cuerpo de forro, unir entre sí por cintura, aplicar dentro del vestido revés con revés, sujetar con hilván alrededor sisas y escote, entornar en la cremallera detrás y fijar con unas puntadas ocultas en cintura.



Pulir sisas y escote con vistas: Unir vistas escote por costura de hombros. Aplicar vista escote con prenda derecho contra derecho, coser al borde del escote, dar piquetes en las curvas

más pronunciadas, girar vista hacia dentro, fijar con unas puntadas a mano. Unir las vistas sisas por costuras hombros y lados. Hacer dobladillo en base vestido y forro.

Инструкции

Как пользоваться выкройками

ИЗМЕРЕНИЯ

При измерении фигуры на женщине должно быть надето белье или тонкая одежда; обувь следует снять. После измерения фигуры сравните свои измерения с типовыми по соответствующей таблице.

ЖЕНСКИЕ РАЗМЕРЫ

Размер	36	38	40	42	44	46	48
Обхват груди, см	80	84	88	92	96	100	104
Обхват талии, см	58	62	66	70	74	78	82
Обхват бедер, см	86	90	94	98	102	106	110
Ширина спины, см	36	37	38	39	40	42	44
Высота груди, см	23,5	24	24,5	25,5	26	26,5	27,5
Высота бедер, см	18	18,5	19	19,5	20	20,5	21
Длина переда до талии, см	42,5	43	43,5	44,5	45	45,5	46,5
Длина спины до талии, см	41	41,5	42	42,5	43	43,5	44
Длина среднего шва брюк, см	63	64,5	66	67,5	69	70,5	72
Длина брюк, см	98	98,5	99	99,5	100	100,5	101

БОЛЬШИЕ ЖЕНСКИЕ РАЗМЕРЫ

Размер	50	52	54	56	58
Обхват груди, см	114	118	122	126	130
Обхват талии, см	100	104	108	112	116
Обхват бедер, см	118	122	126	130	134
Высота груди, см	31	31,5	32	33	33,5
Высота бедер, см	20,5	21	21,5	22	22,5
Длина переда до талии, см	48	48,5	49	50	50,5
Длина спины до талии, см	44	44,5	45	46	46,5
Длина рукава, см	58,5	59	59,5	60	60,5
Длина брюк, см	99,5	100	100,5	101	101,5

ДЕТСКИЕ РАЗМЕРЫ

Размер	2	4	6	8	10	12	14	16
Рост, см	94	102	114	126	138	150	162	168
Обхват груди, см	55	56	61	66	72	78	84	86
Обхват талии, см	52	53	56	59	63	67	70	72
Обхват бедер, см	58	62	67	72	78	84	90	92
Длина до талии, см	23	26	29	32	35	38	41	42
Ширина спины, см	26	28	30	32	34	36	38	39

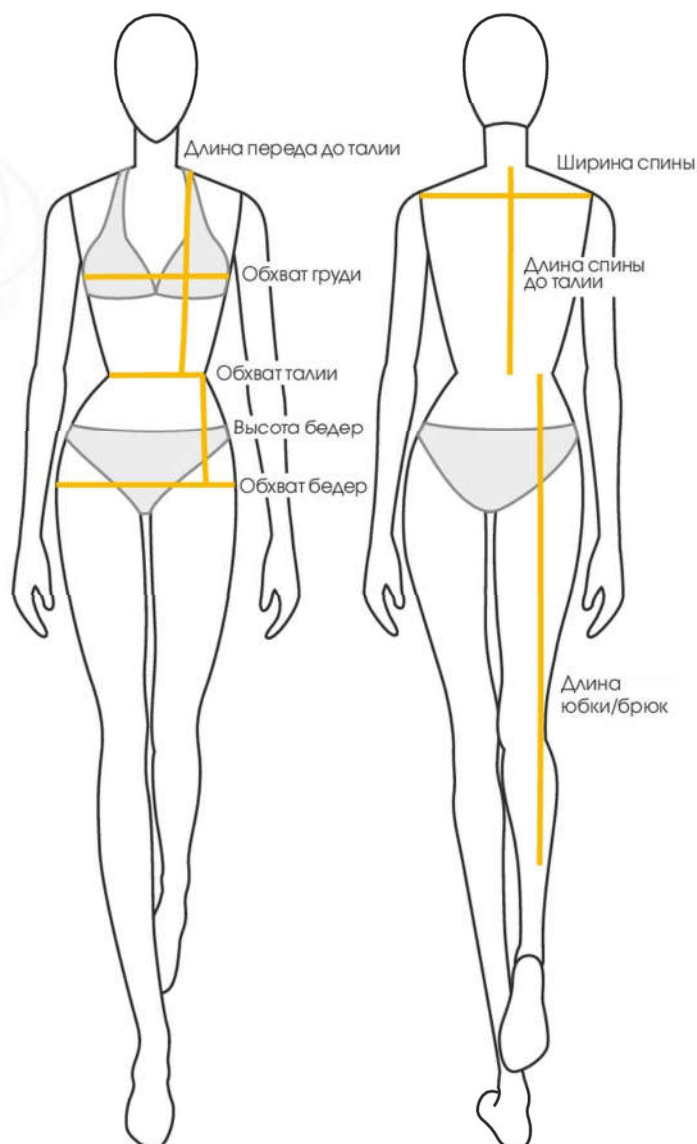
ДЕТСКИЕ РАЗМЕРЫ (МАЛЕНЬКИЕ ДЕТИ)

Возраст, месяцев	3	6	9	12	18	24
Рост, см	62	74	80	86	90	94
Обхват груди, см	46	48	50	52	54	56

Совет:

Чтобы измерения были более точными, попросите кого-то помочь вам с измерением.

К размерным признакам обхватов не следует добавлять величину «прибавка на свободу облегания», она уже учтена при построении лекал модели.



РАЗМЕРЫ

Каждая модель представлена в трех размерах. Если ваш размер находится между указанными размерами, следует провести новую линию на равном расстоянии от линий соседних размеров.

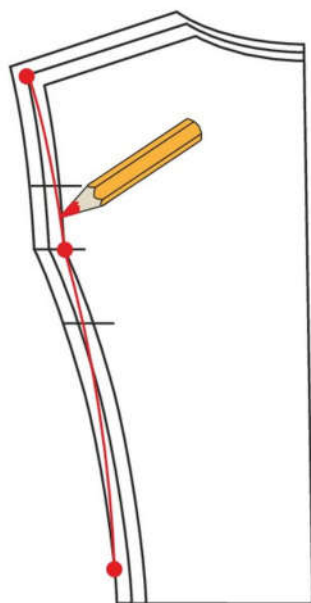
- Модели предназначены для женщин среднего роста 1,65 м.

ЛЕКАЛА

Лекала деталей (выкройки) каждой модели представлены на двусторонних листах-вкладышах в масштабе 1:1.

ЭСКИЗ


В описании работы приводится эскиз модели спереди и сзади.



ПЛАН РАСКЛАДКИ

На уменьшенном плане раскладки показан один из способов рационального расположения лекал деталей на ткани. Лекала основных деталей пронумерованы.

Раскладка ткани может быть выполнена вдвое (ткань складывается вдоль пополам лицевой стороной внутрь, кромки совмещаются) или в разворот (ткань складывается в один слой, как правило лицевой стороной вверх). Сгиб ткани обозначен пунктирной линией, кромки ткани – сплошной линией.

- Знак «ножницы» , расположенный у края ткани, означает, что следует разложить ткань вдвое лицевой стороной внутрь, разрезать по сгибу и сложить отрезки лицевыми сторонами внутрь так, чтобы направление рисунка и ворса совпало.

КАК ПОЛЬЗОВАТЬСЯ ЛИСТАМИ-ВКЛАДЫШАМИ

- Номер листа вкладыша (1-4), его сторона (А или В) и цвет линии контура показаны в описании модели.
- Вынуть листы-вкладыши, осторожно разогнув скрепки. Развернуть нужный лист.
- Вверху листа приведены номер модели, цвет линий контура и количество деталей кроя.
- Цифра, обозначающая номер детали, расположена на линии контура соответствующей детали.
- Найти все детали кроя на листе-вкладыше, ориентироваться на план раскладки и перечень деталей. Обвести контуры лекал всех деталей, а также все внутренние линии, контрольные знаки, цифры и надписи. Как правило, при соединении деталей изделия следует ориентироваться на контрольные знаки, обозначенные одинаковыми буквами, совмещая их (например, А и А, F и F).
- Скопировать лекала всех деталей и контрольные знаки на кальку и вырезать. Сверить наличие и соответствие деталей по плану раскладки и перечню деталей.
- Те линии лекал деталей, которые являются общими для всех трех размеров, вычерчены более жирной линией.
- Месторасположение карманов, пат, хлястиков и т.д. обозначено на лекалах сплошной линией. Оно относится к среднему из приведенных размеров и может быть скорректировано для двух других размеров.
- Подборта, подкройные обтачки горловины, проймы и т.д. обозначены на лекалах деталей сплошной линией и надписью *vista* и относятся к среднему из приведенных размеров.
- Если деталь изделия состоит из двух частей, их следует соединить по линии со звездочками ****→***.

СИМВОЛЫ НА ЛЕКАЛАХ

.....	Линия меньшего размера
— · — · —	Линия среднего размера
————	Линия большего размера
— — — —	Перегнуть
- - - - -	Линия строчки
**→*	Линия совмещения двух частей одного лекала, которое не уместилось на листе-вкладыше целиком
← — — — —	Линия середины переда/спинки в случае, когда она не совпадает по направлению со срезом
→ — — — —	Направление нити основы (долевой нити)
┌ — — — —	Контрольный знак
┌ — — — —	Вход; разрез
┌ — — — —	Складка и ее направление
┌ — — — —	Петля; отверстие
▲ — — — —	Застежка-молния
○ — — — —	Пуговица
┌ — — — —	Месторасположение кармана
┌ — — — —	Крючок и петля; воздушная нитяная петля

ВАЖНО: Перед выкраиванием деталей изделия можно выполнить макет изделия: склеить скотчем бумажные лекала и подогнать лекала по своей фигуре.

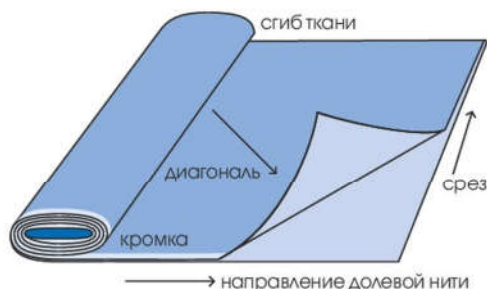
РАСКРОЙ

Детали даны БЕЗ ПРИПУСКОВ НА ШВЫ И ПОДГИБ НИЖА!

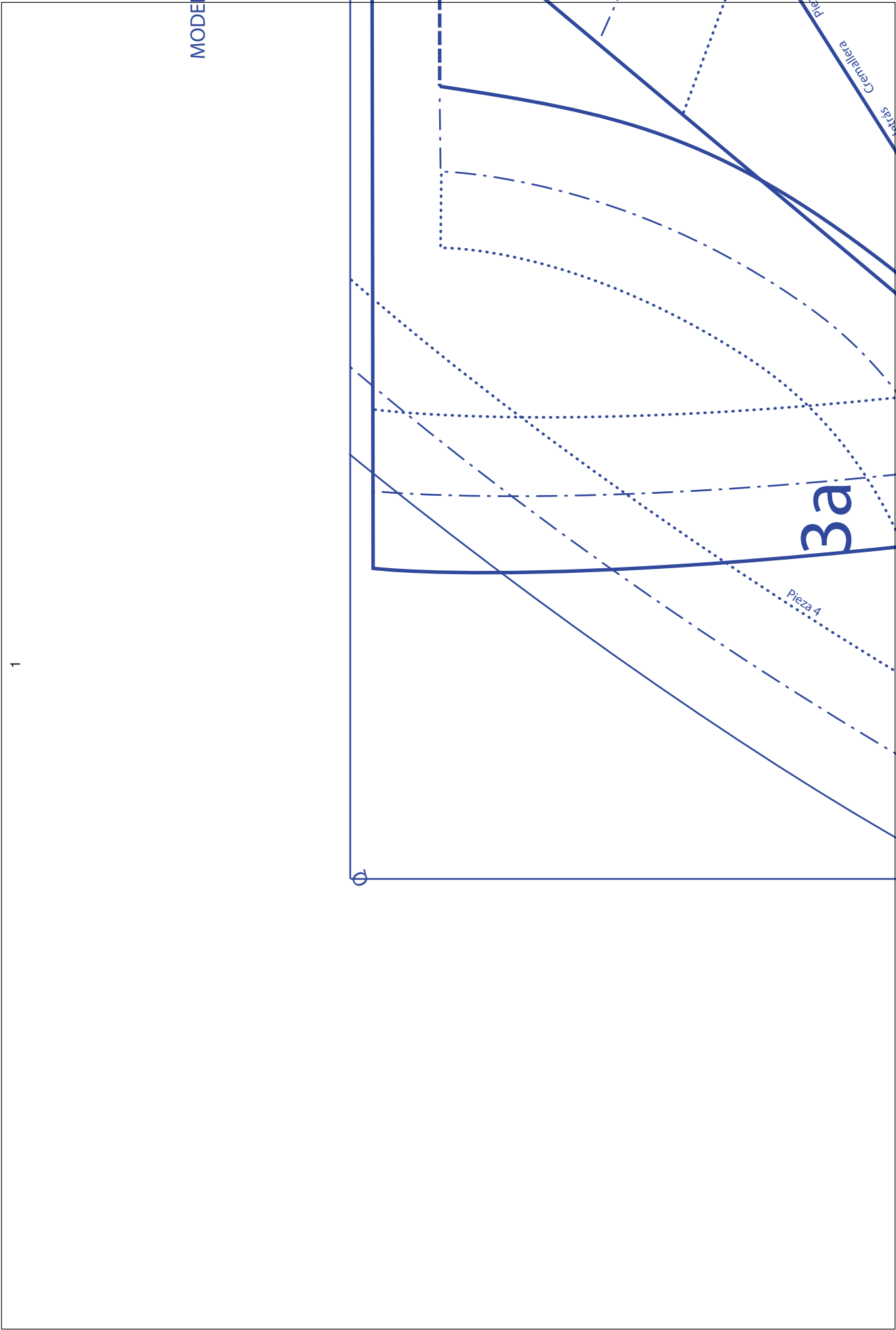
- Разложить ткань на столе так, как показано на плане раскладки. Разложить лекала деталей на ткани по плану раскладки, учитывая направление нитей основы (на трикотаже – направление петельных столбиков), и проколоть булавками.
- Обвести лекала деталей остро заточенным портновским мелом и выкроить. Детали изделия из ткани должны быть выкроены с припусками на швы. Как правило, для соединительных швов (боковые, шаговые, продольные срезы рукавов, срезы кокеток, срезы деталей карманов и т.д.) – 1–1,5 см, для краевых вподгибку (низ изделия, низ рукавов, верхний край накладного кармана и др.) – 3–4 см, для краевых обтачных – 0,7–1 см.
- Рекомендуется проложить вручную строчки прямых стежков по линиям швов, линиям середины, линиям перегибов лацканов и т.п.

Совет:

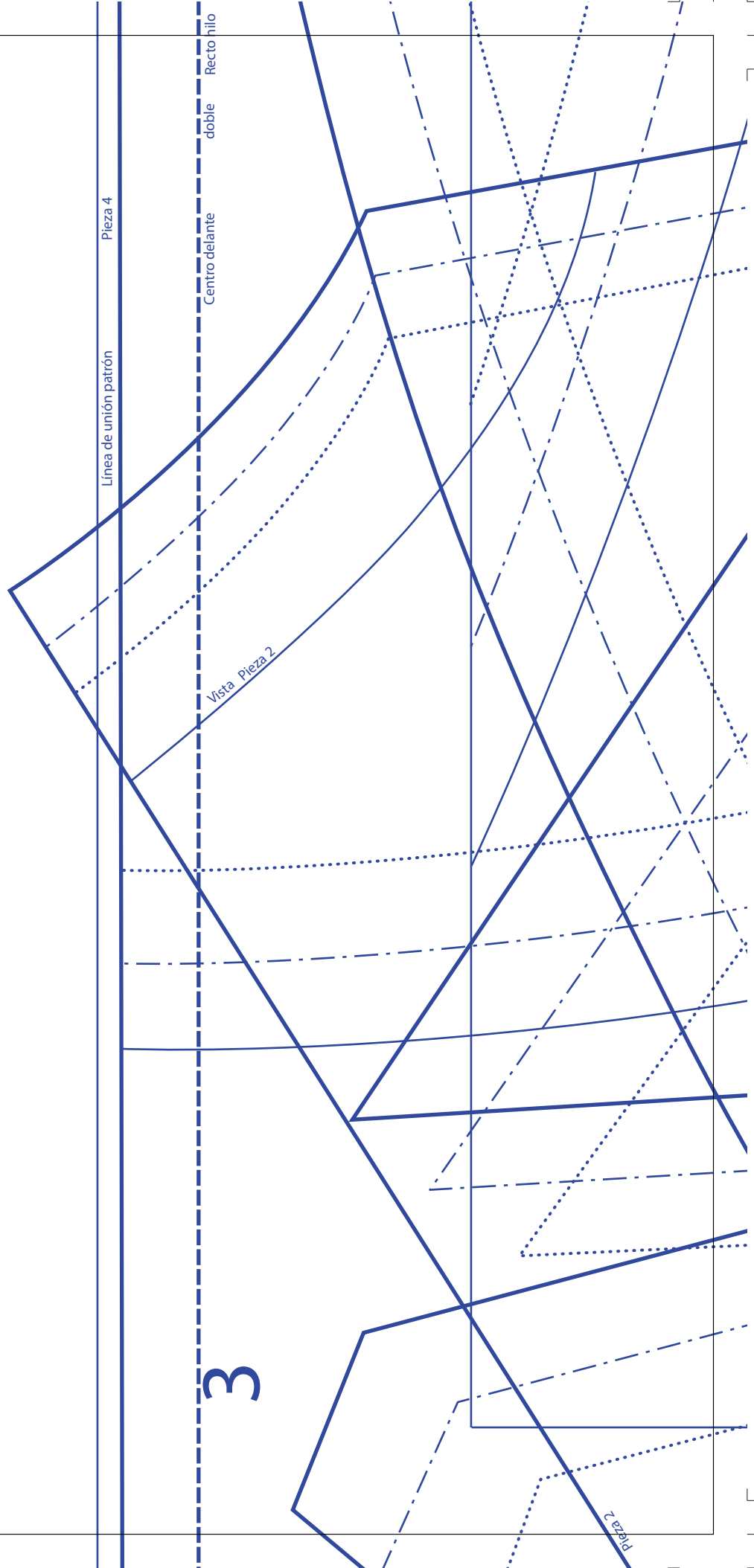
При раскладке ткани в разворот (в 1 слой) важно перевернуть лекало парной детали на другую сторону, чтобы получить, например, правый и левый рукав.



MODELO



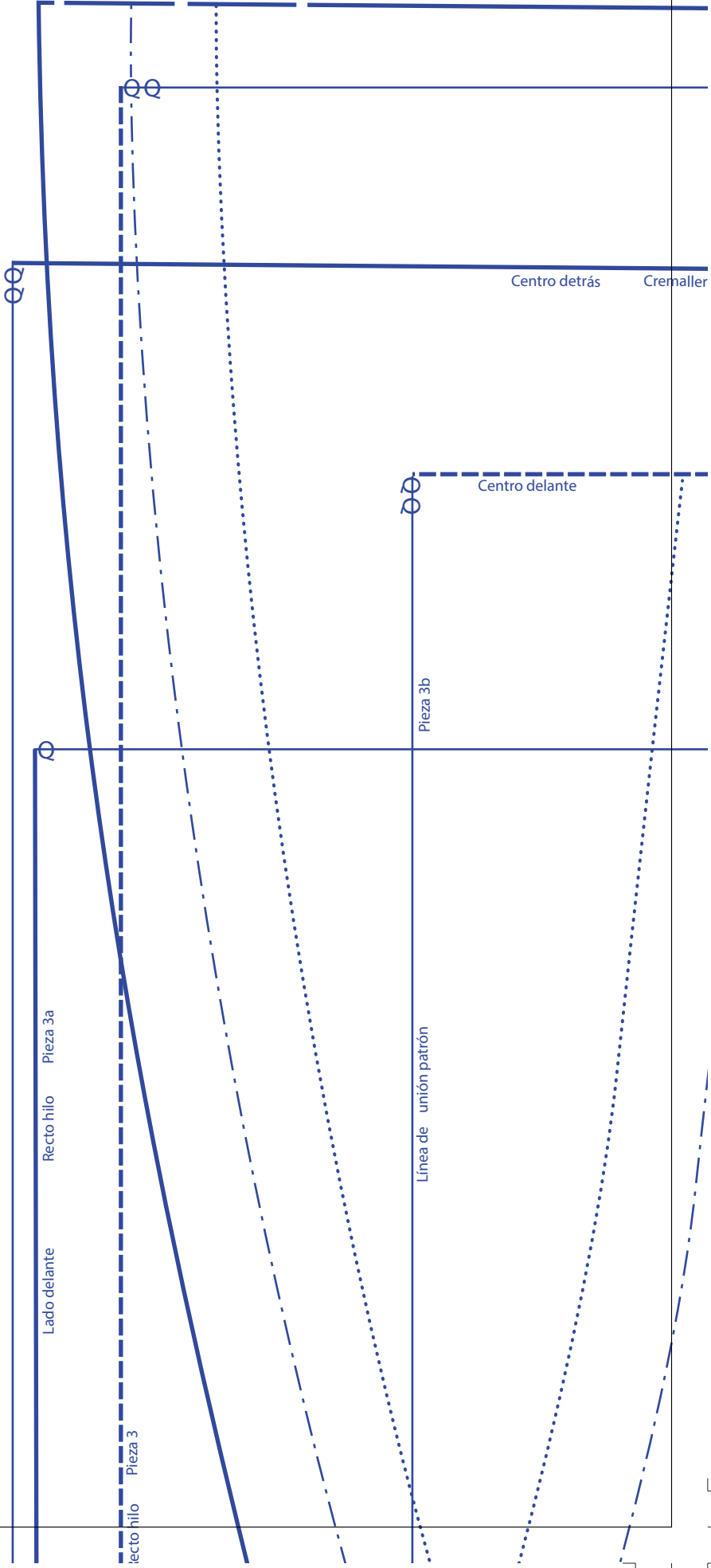
DELO 1 Marino. Vestido Oscar de la Renta. Piezas 1 a 4.

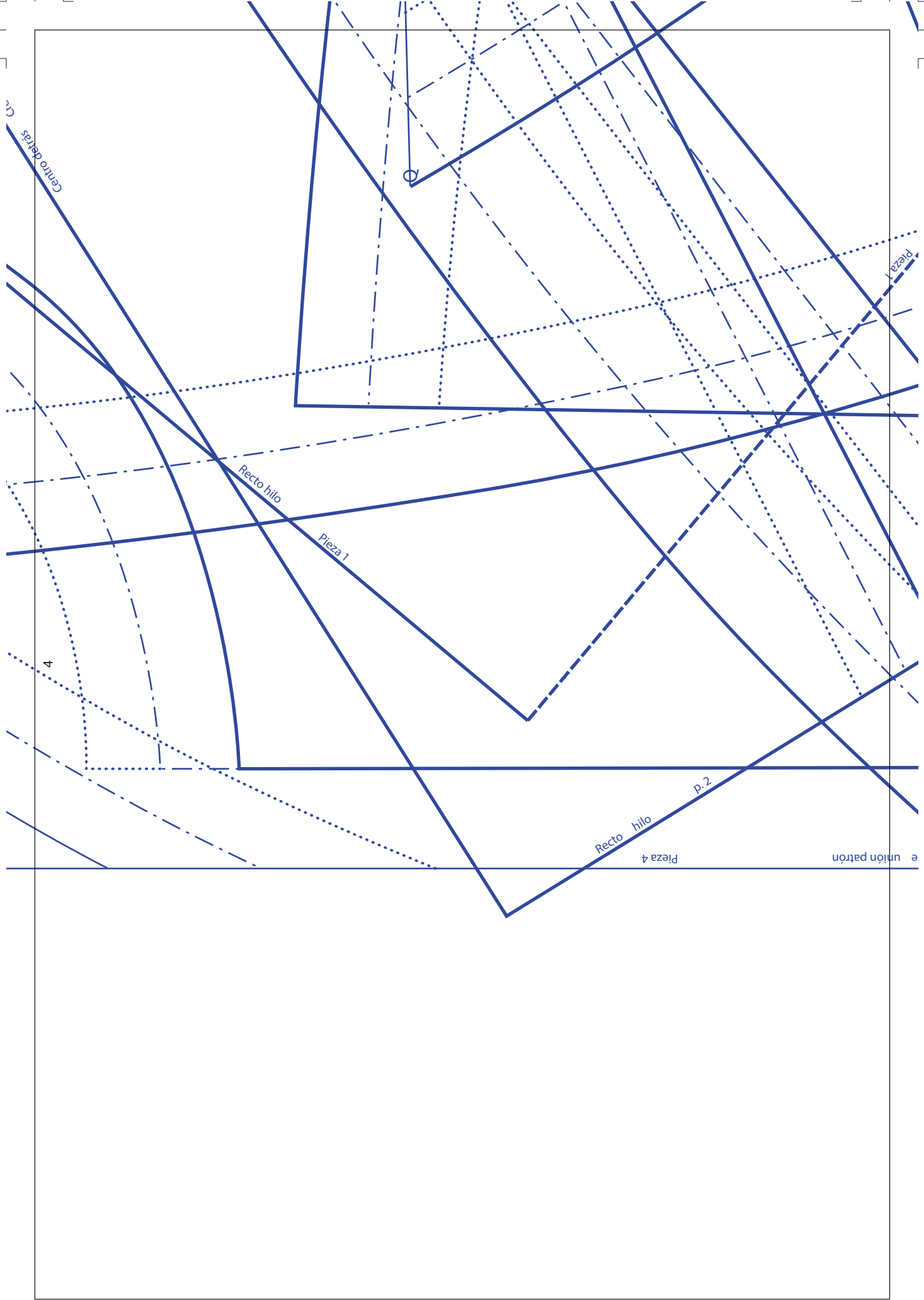




PATRONES 09

SUPLEMENTO 1 Cara A





2

4a

5

Lado delante

Pieza 1

Vista Pieza 1

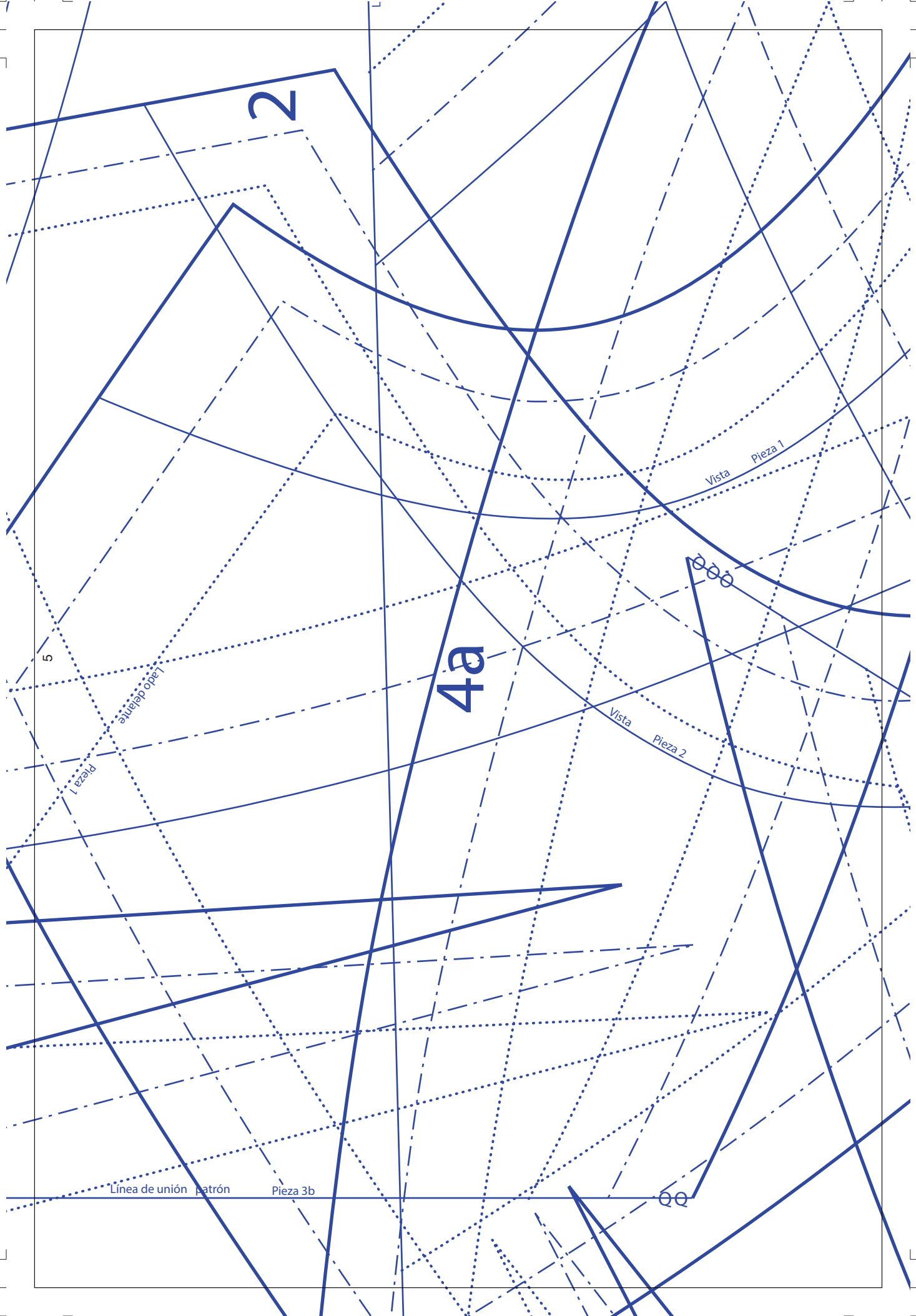
Vista Pieza 2

Línea de unión patrón

Pieza 3b

00

000



Cremallera

Pieza 4

X

X

X

doble

Recto hilo

6

Línea de unión patrón

Pieza 3a

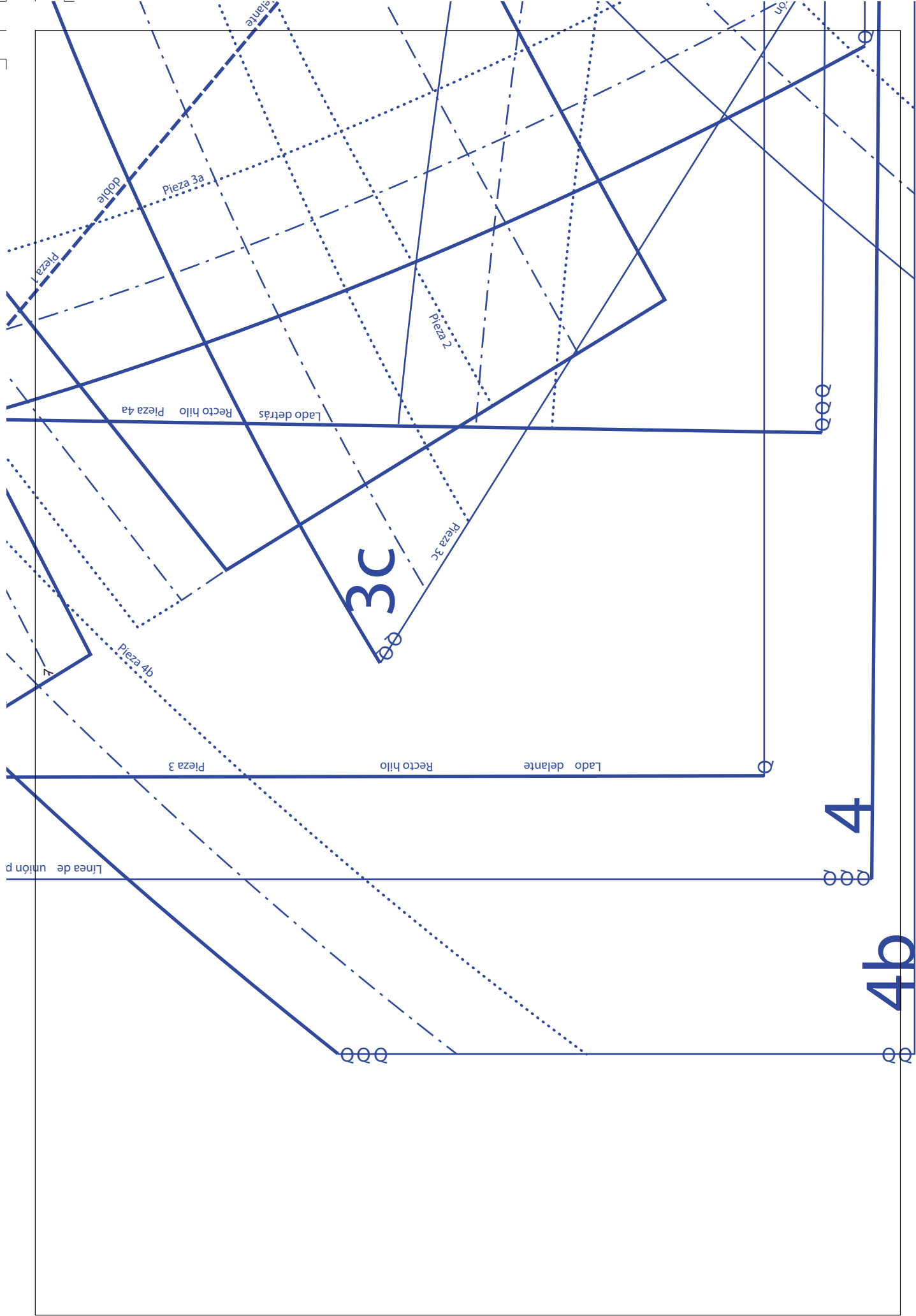
Línea de unión patrón

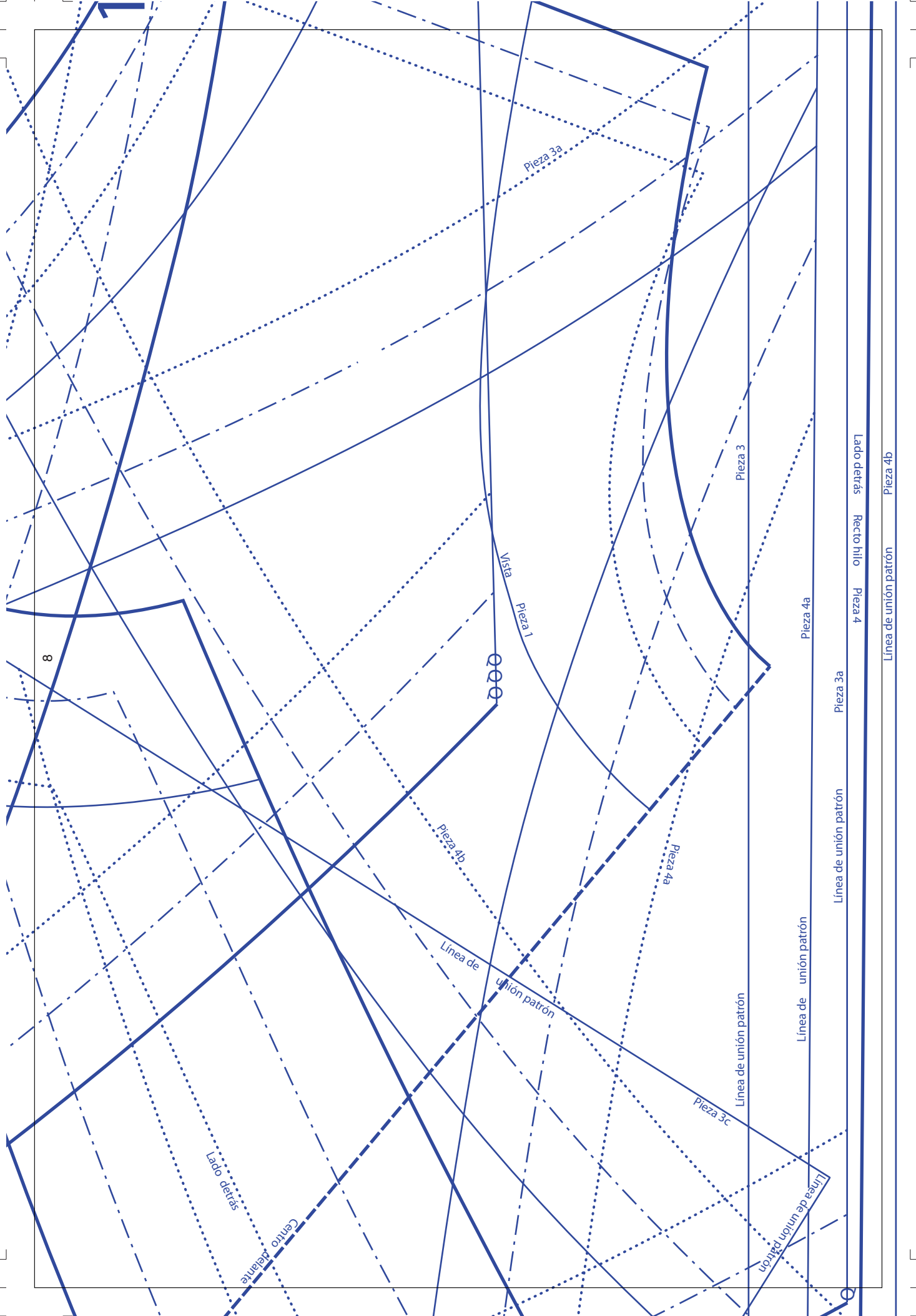


Pieza 3d

Pieza 3d

Línea de unión patrón





Lado detrás Recto hilo Pieza 4

Línea de unión patrón Pieza 4b

Pieza 3a Línea de unión patrón

Pieza 4a

Línea de unión patrón

Pieza 3

Línea de unión patrón

Pieza 4a

Pieza 3c

Línea de unión patrón

Pieza 3a

Vista

Pieza 1

Pieza 4b

Línea de unión patrón

Lado detrás

Centro delantero

8

0000

1

Pieza 3b

3b

3d

Pieza 3d

Línea de unión patrón

Pieza 3d

Línea de unión patrón

Pieza 4a

Centro detrás

Pieza 4b

Línea de unión patrón

Pieza 4c

4c

Línea de unión patrón

Pieza 4c

