

Платье ●●●

Размеры 44, 46, 48, 50, 52
Длина от талии 68 см.

Вам потребуется:

Вискозная ткань шириной 140 см: с узором I – 2,55–2,55–2,55–2,55–2,60 м, с узором II – 0,60 м для всех размеров; флизелин G 785; кант с фестончатым краем 3,50 м.

Рекомендуемые ткани: легкие плательные ткани.

Бумажная выкройка:

Перенести детали выкройки. Обратить внимание на линии и данные именно для модели 125. Детали 24А и 24В склеить по линиям соединения. Детали бумажной выкройки наложить на ткань согласно плану раскладки и приколоть. Деталь а вычертить прямо на ткани.

Припуски:

На швы и по срезам – 1,5 см, на подгибку низа – 4 см. Для детали а припуски уже учтены в приведенных размерах.

Раскрой:

Из вискозной ткани с узором I:

- 22 Верхняя боковая часть переда 2x
- 23 Нижняя часть переда со сгибом 1x
- 24 Спинка со сгибом 1x
- 26 Верхняя часть рукава 2x
- 28 Нижняя часть рукава 2x

а) 2 манжеты длиной по 32–33–34–35–36 см и шириной по 7 см, включая припуски.

Из вискозной ткани с узором II:

- 21 Пластрон со сгибом 2x
- 25 Обтачка горловины спинки со сгибом 1x
- 27 Вставка рукава 2x

Прокладка: приутюжить к деталям 25 и к манжетам (детали а) с изнаночной стороны. Дополнительно полосы прокладки шириной по 2 см приутюжить вдоль косых срезов нижней части переда.

Пошив:

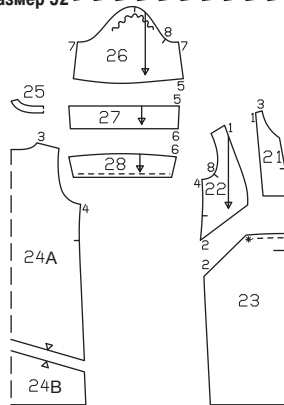
■ Детали пластрона сколоть лицевыми сторо-



Выкройка с красными контурами на листе выкроек В

Детали 21–28

- размер 44
- размер 46
- размер 48
- размер 50
- размер 52



нами, стачать срезы горловин и края разреза. Припуски шва срезать близко к строчке, на участках скругления надсечь, в уголке надсечь вплотную к строчке. На уголках припуски шва срезать наискосок. Пластрон вывернуть, края приутюжить. Открытые срезы сметать, далее деталь обрабатывать как однослойную.

■ Под край горловины и края разреза пластрона приметать кант так, чтобы выступал только фестончатый край. Кант притачать, проложив строчку вдоль края горловины и краев разреза.

■ Вдоль боковых срезов пластрона приметать канты так, чтобы фестончатый край канта лежал на детали у размеченной линии шва, а плоская часть канта – на припуске.

■ Верхние боковые части переда притачать к пластрону, контрольная метка 1, закрепляя канты (лапка швейной машины для притачива-

ния застежек-молний и кантов). Припуски швов заутюжить на верхние боковые части переда, канты лежат на пластроне. Верхние боковые части переда отстрочить вдоль швов притачивания близко к швам.

■ Верхний прямой срез нижней части переда присборить до длины нижнего среза пластрона. Концы нитей строчек присборивания связать, сборку равномерно распределить.

■ Сначала присборенный срез нижней части переда притачать к нижнему срезу пластрона лицевой стороной к лицевой стороне. В уголках верхней части переда выполнить надсечки. Затем выполнить косые швы переда от уголков до боковых срезов, контрольная метка 2. Припуски каждого шва обметать вместе и заутюжить вверх.

■ Выполнить плечевые швы, контрольная метка 3, припуск по срезу горловины спинки выступает. Припуски каждого шва обметать вместе и заутюжить на спинку.

■ Внутренний срез обтачки горловины спинки обметать. Припуски по плечевым срезам обтачки заутюжить на изнаночную сторону. Обтачку приколоть к срезу горловины спинки лицевой стороной к лицевой стороне. Проложить строчку вдоль размеченной линии горловины спинки. Припуски шва срезать близко к строчке, на участках скругления надсечь. Обтачку настрочить на припуски шва притачивания близко к шву, отвернуть на изнаночную сторону, горловину приутюжить. Обтачку пришить с изнаночной стороны к припускам плечевых швов.

■ Выполнить боковые швы, контрольная метка 4. Припуски каждого шва обметать вместе и заутюжить на спинку.

■ Канты приметать вдоль продольных срезов вставок рукавов так, чтобы фестончатые края кантов лежали на деталях, а плоские части кантов – на припусках. Верхние части рукавов притачать к вставкам рукавов лицевой стороной к лицевой стороне, контрольная метка 5. Нижние части рукавов притачать к вставкам рукавов лицевой стороной к лицевой стороне, контрольная метка 6, закрепляя канты (лапка швейной машины для притачивания застежек-молний и кантов). Припуски каждого шва обметать вместе и заутюжить на верхнюю/нижнюю часть рукава. Верхние и нижние части рукавов отстрочить вдоль поперечных швов рукавов близко к швам.

■ Выполнить швы рукавов, контрольная метка 7. Припуски каждого шва обметать вместе и заутюжить в одну сторону.

■ Каждую манжету сложить вдоль пополам лицевой стороной наружу и приутюжить. Манжету снова разложить. Концы манжеты стачать лицевой стороной внутрь. Припуски шва разутюжить.

■ Нижние срезы рукавов присборить до длины манжет. Концы нитей строчек присборивания связать, сборки равномерно распределить.

■ Манжеты притачать к нижним срезам рукавов лицевой стороной к лицевой стороне, совместив швы. Припуски швов заутюжить на манжеты. Манжеты снова сложить пополам, внутренние

срезы манжет подвернуть и пришить над швами притачивания манжет.

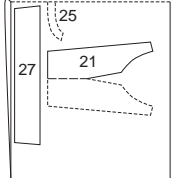
■ Рукава втачать, приспособив их по окатам.

■ Припуск на подгибку низа платья обметать, заутюжить на изнаночную сторону и настрочить.

Планы раскладки

Вискозная ткань с узором II шириной 140 см

STOFFBRUCH 44 - 52

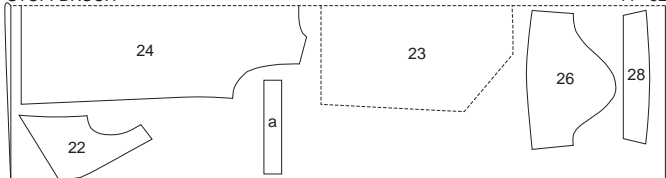


Ткань сложить вдвое лицевой стороной внутрь.

WEBKANTEN

Вискозная ткань с узором I шириной 140 см

STOFFBRUCH



WEBKANTEN

ЖЕНЩИНЫ, РОСТ 168 см

Размер	34	36	38	40	42	44	46	48	50	52
Рост см	168	168	168	168	168	168	168	168	168	168
Обхват грудисм	80	84	88	92	96	100	104	110	116	122
Обхват талиисм	62	66	70	74	78	82	86	92	98	104
Обхват бедерсм	86	90	94	98	102	106	110	116	122	128
Длина плечасм	12	12	12	13	13	13	13	14	14	14
Длина рукавсм	59	59	60	60	61	61	61	61	62	62