

MOEILIJKHEID



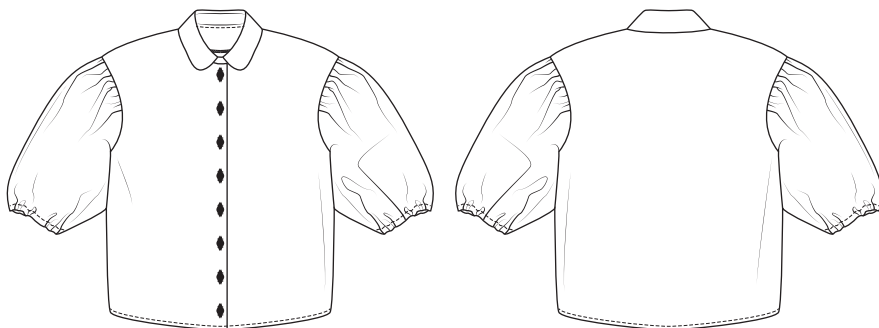
Carly

BLOUSE

LA MAISON
Victor

Model

Maat 34 tot 56



Deze tabel geeft de lengte van dit kledingstuk aan.

Maat	34	36	38	40	42	44
Middenruglengte excl. kraag (in cm)	60	60,5	62	62,5	64	64,5
	46	48	50	52	54	56
	66	66,5	67	67,5	68	68,5

Benodigheden

- Plakvlies: max. 95 cm
- Elastiek (breedte 5 mm): zie tabel
- Knopen (diam. 11 mm): 8
- Naaigaren
- Stof (breedte 140 cm): zie tabel

Maat	34-42	44-46	48-56
Stoflengte (in cm)	190	240	280

Maat	34	36	38	40	42	44
Elastieklengte (in cm)	54	55,5	57	58,5	60	61,5
	46	48	50	52	54	56
	63	64,6	66,2	67,8	69,4	71

Onze stof

Wij maakten de blouse in twee versies: een roze broderie in 100% viscose en een variant in lichtgroen, trendy tetra katoen.

Extra stofadvies


Wij gebruikten een soepelvallende viscose en een zachte tetra katoen voor onze blouse maar alle stoffen zijn geschikt zolang de stof niet te dik is (anders krijg je geen mooie rimpels en kraag) en niet (veel) rekt. Ga voor viscose voor vloeiende mouwen of katoen voor een meer uitgesproken mouw! Ook chambray, crêpe, linnen, .. zijn een zeer goede keuze!

Patroondelen

Knip de patroondelen volgens de aangeduide frequentie uit de stof.

A	voorpand: 2x
B	ruggand: 1x aan stofvouw
C	kraagvoet: 2x aan stofvouw
D	kraag: 2x aan stofvouw
E	mouw: 2x
F	beleg RP: 1x aan stofvouw

Let op!

Vouw de stof dubbel om een patroondeel 2x uit de stof te knippen. Leg  tegen de stofvouw zodat je 1 symmetrisch deel bekomt.

Naadwaarde

Deze naadwaarden zijn voorzien rond de patroondelen wanneer je de 'cutline' hebt aangevinkt bij 'layers'.

A	rondom: 1 cm
B, C, D, F	MR: 0 cm (aan stofvouw) - rondom: 1 cm
E	zoom: 2 cm - rondom: 1 cm

Let op!

Vergeet niet om alle merktekens die aangegeven zijn op het patroon over te nemen op de stof door middel van knipjes en rijgdraad.

Verstevigen

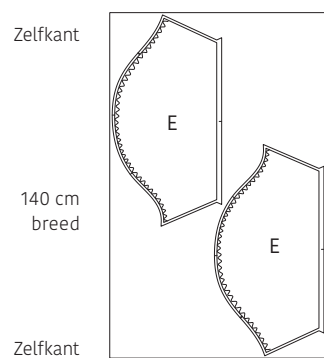
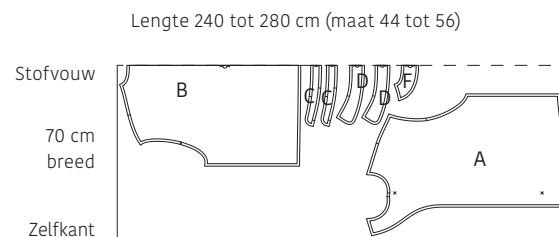
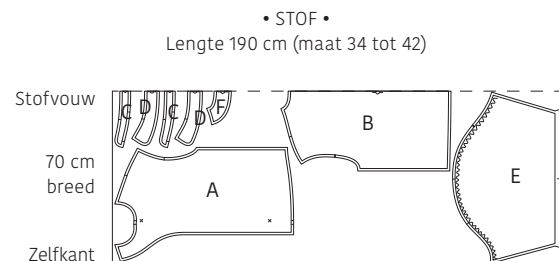
Verstevig deze delen door ze te bekleden met plakvlies.

C, F	elk deel helemaal
D	1 deel helemaal
A	knopenpat tot eerste merkteken

Patroondelen op de stof

Let op!

Dit is een knipplan voor stoffen met een standaardbreedte van 140 cm. Maak je dit model in de stof uit de La Maison Victor-collectie, kijk dan bij de stoffen op onze website voor het knipplan dat bij de desbetreffende LMV-stof hoort, want de stofbreedte hiervan kan verschillend zijn.



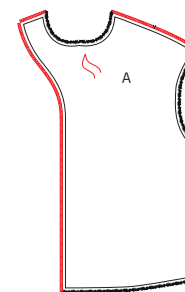
Let op!

Voor maat 44 tot 56 knip je alle delen behalve de mouw E uit dubbelgevouwen stof met enkele stofvouw. Vouw de resterende stof open om deel E uit te knippen (vergeet E niet te spiegelen).

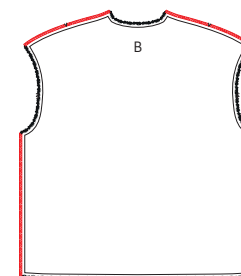
Werkbeschrijving

1 Voorpand en rugpand

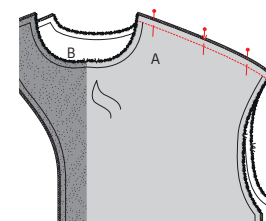
Markeer de aangeduide punten op het voorpand (A) met rijgdraad. Werk de korte en lange rand van het aangeknippte beleg en de schouder- en zijnaad af met een zigzagsteek of overlock.



Werk de schoudernaad en zijnaad van het rugpand (B) af met een zigzagsteek of overlock.

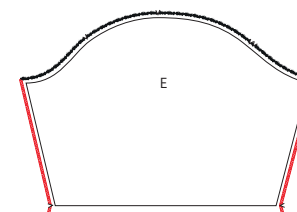


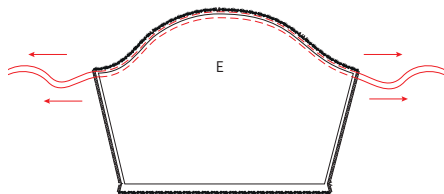
Speld en stik de schoudernaaden van A en B met de goede kanten op elkaar en strijk de naad open.



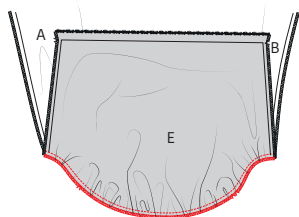
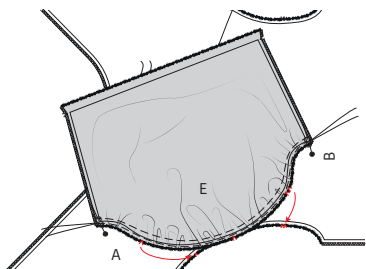
2 Mouwen

Werk de zijnaden van de mouw (E) af met een zigzagsteek of overlock.





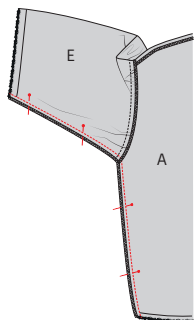
Rimpel de bovenrand van E als volgt: geef 2 evenwijdige stiksels aan de bovenrand met grote steeklengte en zonder te hechten (1 x op 0,5 cm van de rand, 1 x op 1,5 cm van de rand). Trek voorzichtig aan de uiteinden van de loshangende draden zodat de stof gaat rimpelen. Verdeel de rimpels gelijk over de bovenrand van E, tot de merktekens overeenkomen met de armuitsnijding van A/B (het enkele merkteken duidt de voorkant aan, het dubbele de rugkant, het middelste de schoudernaad).



Zet de uiteinden van de rimpeldraden vast door ze in 8-vorm rond een speldje te draaien. Doe dit voor beide delen E. Leg E op het werkstuk met de goede kanten op elkaar en speld de kop van de mouw aan de armuitsnijding van het werkstuk (goede kanten op elkaar). Speld eerst de merktekens op elkaar. Stik vast en werk deze naad af met een zigzagsteek of overlock. Verwijder daarna de rimpeldraden. Doe nu hetzelfde met de andere mouw aan de andere kant van het werkstuk.

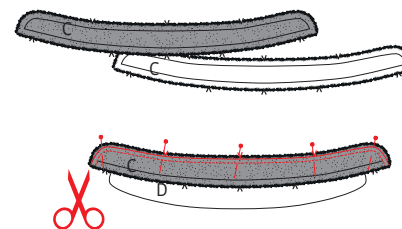
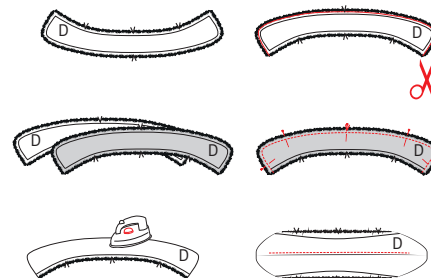
3 Zijnaden

Speld de zijnaden van A en B en de onderarmnaad van E met de goede kanten op elkaar. Stik de onderarmnaad en de zijnaad vast. Strijk de naad open.

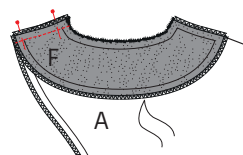
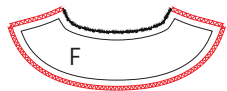


4 Kraag en beleg

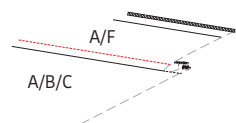
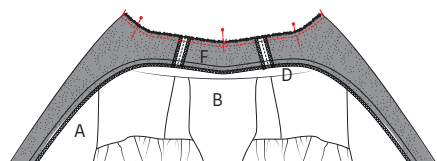
Knip van het niet-bekleefde kraagdeel (D) aan de zij- en bovenkant 2 mm af. Dit deel wordt de onderkraag. Speld dit deel op het bekleefde kraagdeel D met de goede kanten op elkaar (randen gelijk) en stik rondom vast, maar laat de onderkant open. Dun de naadwaarde uit. Keer de kraag binnenstebuiten zodat de goede kant naar buiten ligt en strijk plat. Doordat je de onderkraag wat kleiner hebt gemaakt, bevindt de naad zich nu aan de onderkant van de kraag. Strijk de naadwaarde in de richting van de niet-bekleefde (onder)kraag. Geef een stiksel op deze kraag vlak naast de naad zodat de onderkraag vasthangt aan de onderliggende naadwaarde. Doe dit tot zo ver je kunt. Vouw de onderkraag nadien terug naar de averechtse kant van de bovenkraag.



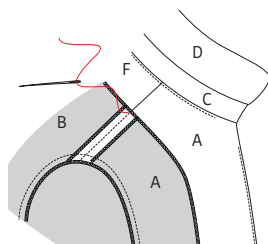
Leg beide delen van de kraagvoet (C) met de goede kanten op elkaar en schuif de niet-gestikte zijde van D er langs onderen tussen (let op: de bovenkraag ligt naar boven). Zorg ervoor dat de merktekens overeenkomen. Stik de bovenkant van C zodat alle delen aan elkaar vastzitten. Dun daarna de naadwaarde uit en keer C vervolgens binnenstebuiten, strijk plat.



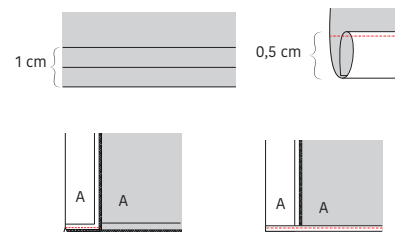
Werk de korte kanten van het beleg RP (F) af met een zigzagsteek of overlock. Werk de buitenrand van het beleg af met een zigzagsteek of overlock. Leg F en A met de goede kanten op elkaar en stik de schouderleden van de belegdelen. Strijk de naden daarna open.



Speld C met de open rand aan de halslijn van het werkstuk met de goede kanten op elkaar en de onderkraag op het werkstuk. Zorg ervoor dat de merktekens overeenkomen en dat de randen van C vooraan netjes op het eerste merkteken liggen. Speld hierover de binnenrand van het beleg op de halslijn van het werkstuk met de goede kanten op elkaar. Zorg ervoor dat de schouderleden en merktekens overeenkomen. Het aangeknippte beleg van A zal automatisch mee omvouwen. Stik het beleg vast aan het werkstuk en geef knipjes in de halsrand tot net tegen het stiksel. Strijk het beleg samen met de naadwaarde naar boven en geef een stiksel op de halsrand van het beleg vlak naast de naad, zodat het vasthangt aan de onderliggende naadwaarde. Dun de overvullige naadwaarde uit.

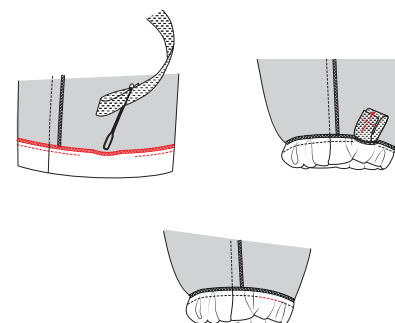


Keer het beleg volledig om naar de averechtse kant van het werkstuk en strijk de halsrand nog eens mooi in vorm aan de kant van het beleg. Naai de naadwaarde aan de schouder van beleg en werkstuk handmatig aan elkaar met enkele steekjes.



5 Zoom

Strijk het beleg van A om naar de averechtse kant van A op het eerste merkteken van de zoom. Stik de onderrand voorlopig vast in de naad. Strijk de zoom onderaan A/B twee maal 0,5 cm om en stik vast.



Werk de zoom van de mouwen af met een zigzagsteek of overlock. Strijk de mouwzoom om naar de averechtse kant en stik vast op 1,75 cm, maar laat een opening van 1 cm (t.h.v. de onderarmnaad) voor het inrijgen van het elastiek. Knip het elastiek in twee gelijke delen, rijg het elastiek in de tunnel, stik de korte kanten aan elkaar vast en trek het elastiek in de tunnel. Stik nu ook de inrijgopening dicht.

6 Knopen



Maak knoopsgaten in A RVP, naai de knopen vast op A LVP. De positie van de bovenste knoop is aangeduid met een rijgdraadje. Verdeel de overige knopen op gelijke afstand van elkaar.

7 Eindstrijk



Strijk het werkstuk netjes op en je bent klaar!

Legende werkbeschrijving

-  Goede kant van de stof
-  Averechtse kant van de stof
-  Plakvlies
-  Plooi
-  Rijgen
-  Knippen
-  Achterkant rits
-  Ritssluiter
-  Strijken
-  Ritssluiting toe
-  Ritssluiting open
-  Bies-, biaislint goede kant
-  Bies-, biaislint averechtse kant
-  Knoop
-  Kopspelden
-  Knoopsgat
-  Vouwlijn
-  Stiklijn
-  Rijgdraad
-  Aanduiding naadwaarde
-  Stof zonder naadwaarde
-  Overlock / zigzagsteek
-  Merkteken
-  Knipjes

Colofon

La Maison Victor is een uitgave van:



Roularta Media Group nv
Meiboomlaan 33
8800 Roeselare
BTW BE 0434 278 896

Voorzitter: Rik De Nolf
Gedelegeerd bestuurder: Xavier Bouckaert
Directeur magazines: Jos Grobben
Uitgever: Karen Hellemans
Verantwoordelijke uitgever: Sophie Van Iseghem
p/a Meiboomlaan 33, 8800 Roeselare

Business manager: Lies Bresseel
Hoofdredacteur: Ann De Tremere

Ontwerp en uitvoering patroon: Evelien Cabie
Lay-out en illustraties: Valérie Le Roi, Livina Stockmans
Fotografie: Felicia van Ham
Styling: Sarah Roelstraete

* De patronen aangeboden bij dit magazine en via de eraan verbonden websites of digitale applicaties dienen alleen voor persoonlijk gebruik door de koper ervan; de patronen of de ermee vervaardigde stukken mogen op geen enkele wijze aan derden worden ter beschikking gesteld, verkocht of op enige wijze commercieel worden aangewend.

*Deze publicatie is bedoeld om verkocht te worden tegen de opgelegde verkoopprijs. In geen geval mag zij zonder uitdrukkelijke en voorafgaandelijke toestemming van de uitgever in huur worden gegeven of opgenomen in een leesportefeuille. Door de aankoop zelf verbindt iedere koper zich ertoe deze clausule na te leven op straf van schadevergoeding.

* Dit magazine is auteursrechtelijk beschermd. Wilt u artikels scannen, digitaal opslaan, drukken, kopiëren, of commercieel gebruiken?

Neem contact op met Ann.Van.De.Walle@roularta.be
Info over uw rechten op www.presscopyrights.be.

Prat een mondje mee!

Beleg Het patroondeel dat je gebruikt om randen af te werken, bijvoorbeeld aan de hals- of armuitsnijding, ritsluiting of middenvoor.

Bies / biais Een smallere strook stof of lint dat je aan of rond de af te werken rand stikt. Een bies is in rechtdraad, biais is in schuindraad geknipt.

Dubbelen De omtrekranden van twee stofdelen (of één dubbelgevouwen stofdeel) met de goede kanten op elkaar aan elkaar stikken en keren.

Hechten Het stiksel aan begin en einde vastmaken door drie steekjes naar achteren en weer naar voren te geven.

Merken Dit kan door een klein knipje te geven in de omtrek van de stof op belangrijke plaatsen (inzetpunten mouwen, vouwlijnen, plooiën ...). Alle belangrijke punten of lijnen binnenin het patroon, zoals neepeindpunten, plaatsen waar een knoop, knoopsgat, zak, klep ... komt, worden met een rijgdraad gemerkt.

MR of middenrug De lijn die het midden van de rugkant van het lichaam aanduidt.

MV of middenvoor De lijn die het midden van de voorkant van het lichaam aanduidt.

Naadband Strook plakvlies van 1, 1,5 of 2 cm breed. Dit gebruik je om rechte naden (zoals schouderaden) te verstevigen langs de averechtse kant om uitrekken tegen te gaan.

Naadwaarde Een extra hoeveelheid aangeknippte stof die nodig is om twee delen aan elkaar te stikken. De waarden zijn afhankelijk van de afwerkingsmethode van het kledingstuk.

Nepen/coupenaden Door de stof op sommige plaatsen gedeeltelijk te vouwen en te stikken, creëer je meer vorm in het kledingstuk. Deze vouwen noemen we nepen (BE) of couponaden (NL).

Overlocken Met een overlockmachine de rafelranden afsnijden en afwerken met een overlocksteek om het rafelen tegen te gaan.

Pat/polopat Een overlappende knoopsgatsluiting die niet tot aan de zoom reikt, maar stopt in het midden van een pand. Wordt meestal gebruikt aan de halslijn.

Persen Met een strijkijzer en een (vochtige) doek de stof goed aandrukken, om bij voorbeeld mooie, platte naden of duidelijke vouwen te verkrijgen. Bij het persen beweeg je het strijkijzer niet of nauwelijks.

Persvoet Het onderdeel van de stikmachine waaron-

der de stoflagen 'geperst' zitten en getransporteerd worden.

Persvoetbreedte Stikken op 'persvoetbreedte' betekent dat je de rand van de persvoet langs de naad of de te bestikken rand laat lopen.

Plakvlies Of kleefvoering. Dit is een vlies dat je op de averechtse kant van een bepaald deel van een kledingstuk strijkt ter versteviging, bijvoorbeeld in het geval van een tailleband, beleg of kraag.

Rijgen Met een naainaald en rijggaren verschillende stoflagen aan elkaar naaien met een grote steek, of bepaalde patroonlijnen op de stof overbrengen.

Stofvouw De vouw van de stof wanneer je deze dubbelvouwt.

Toegifte of overwijdte Extra ruimte die in het patroon voorzien is bovenop de zuivere lichaamsmaten omwille van bewegingsvrijheid en draagcomfort.

Uitdunnen Een deel van de naadwaarde wegnippen om teveel dikte op één plaats te vermijden. In hoeken knip je de naadwaarde schuin af om ze mooi te kunnen keren.

Vorbmand Strook plakvlies van 1 cm breed, in schuine richting geknipt en verstevigd met een kettingdraadje. Dit gebruik je om ronde lijnen (zoals hals- en armuitsnijding) te verstevigen om uitrekken tegen te gaan en om een mooie vorm te garanderen.

Zelfkant Rand van de stof in de richting van de lengtedraden.

Gebruikte afkortingen

VP: voorpand
RP: rugpand
RVP: rechtersvoorpand
LVP: linkersvoorpand
RRP: rechtersrugpand
LRP: linkersrugpand
MV: middenvoor
MR: middenrug
ZN: zijnaad
IZ: inzetstuk
TB: tailleband
SN: schoudernaad
LK: linker kant
RK: rechter kant