



# LUDIVINE

Пуловер оверсайз с узором косами и ажуром



a design by Faiza Mebazaa

handsoon  
Knits



Непринужденно элегантный, со свободной посадкой, широким роскошным воротником и немного пышными рукавами, Ludivine украшен узором с косами и ажурными мотивами.

Использование пряжи fingering и lace mohair сложенными вместе, вместе позволяет получить роскошное и полотно с нежным меланжем.

По-настоящему насыщенный опыт вязания и радость от ношения!



## МАТЕРИАЛЫ

### ПРЯЖА

The Plucky Knitter Primo Fingering (75% меринос, 20% кашемир, 5% нейлон, 440 ярдов / 402 м – 115 г 4 (4, 4, 5, 5) (5, 6, 6, 7) мотков (Just a Whisper), сложенная вместе с

The Plucky Knitter Aura Lace (72% мохер, 28% шелк, 459 ярдов / 420 м – 50 г)

3 (3, 4, 4, 4) (5, 5, 5, 6) мотков (Opaline)

ИЛИ

1416 (1507, 1646, 1831, 1990) (2160, 2387, 2599, 2789) ярдов / 1295 (1378, 1505, 1674, 1820) (1975, 2183, 2377, 2550) м fingering yarn, сложенной вместе с

1234 (1313, 1435, 1596, 1735) (1882, 2080, 2265, 2431) ярдов / 1128 (1201, 1312, 1459, 1586) (1721, 1902,

2071, 2223) м lace yarn.

### СПИЦЫ

#### Основные спицы

Круговые спицы № 4 или размер, чтобы получить требуемую плотность вязания / желаемое полотно длиной 80 см или длиннее, 60 см и 40 см.

#### Спицы меньшего размера

Круговые спицы № 3,5 или на 2 размера меньше, чем размер основных спиц длиной 80 см или длиннее, 60 см и 40 см (в зависимости от Вашего размера)

1 пара запасных спиц любого типа, с острым кончиком, для завершения края подогнутой планки резинкой

#### Спицы для закрытия петель

Спицы № 3,75 любого типа или на 1 размер меньше, чем размер основных спиц

### АКСЕССУАРЫ

12 маркеров, включая 1 маркер, отличного от других стиля, для обозначения начала круг.р.

2 держателя для петель или вспом. нить

Трикотажная игла с тупым острием

### ПЛОТНОСТЬ ВЯЗАНИЯ

20 п. х 30 рядов к 10 см / 4" лиц.гл. на спицах основного размера, после блокировки.

Раппорт узора с косами и ажуром тела пуловера = 11 см / 4,5" в ширину на спицах основного размера

### РАЗМЕРЫ

1 (2, 3, 4, 5) (6, 7, 8, 9)

Соответствуют окружности груди 70-80 (80-90, 90-100, 100-110, 110-120) (120-130, 130-140, 140-150, 150-160) см / 28-32 (32-36, 36-40, 40-44, 44-48) (48-52, 52-56, 56-60, 60-64)"

Для примера показан размер 2 с окружностью груди 70 см / 31.5.

Окончательная окружность тела 105 (110, 120, 130, 140) (150, 160, 170, 180) см / 41.25 (43.25, 47.25, 51.25, 55) (59, 63, 67, 70, 75)"

Обратите внимание на то, что, учитывая свободную посадку и глубокие линии регланов, грудь находится внутри секции регланов, перед разделением рукавов и тела.

### КОНСТРУКЦИЯ

Пуловер Ludivine вяжется без швов, круговыми рядами и сверху вниз. Горловина перед формируется укороченными рядами, тело и рукава глубокими регланами. Затем петли рукавов откладываются, набираются петли для подмышек и тело пуловера вяжется круг.р. Рукава вяжутся после завершения тела пуловера, с небольшими убавками, чтобы сделать их немного пышными, завершаются рукава подогнутой планкой резинкой. Затем поднимаются петли по краю горловины, чтобы вязать широкую подогнутую планку горловины.

### СПЕЦИАЛЬНЫЕ МЕТОДЫ

#### Набор петель Purlled Cast-On

После поворота работы, пряжа перед работой, ввести правую спицу в 1-ю п. на левой спице как при вязании изн.п. Вытянуть петлю и поместить ее на левую спицу. Набрана 1 петля.  
<https://clck.ru/33KZM3> (за исключением формирования скользящей петли)

#### Укороченные ряды - Wrap & Turn Method (метод Обернуть и повернуть)

W&T (ОиП): протянуть нить вперед, снять след. петлю на правую спицу, протянуть нить назад, снять петлю обратно на левую спицу, работу повернуть.

Поднять обертку: провязать обернутую петлю вместе с ее оберткой.



## Закрепить сложенную планку (рукава и воротник)

Чтобы следить за петлями, пожалуйста, помните про это:

- для воротника, Вы провязываете 2 п. вместе лиц.п.
- 1 **лиц.п.** со спицы с 1 **изн.п.** наборного ряда петель круг.р.

- для рукавов, Вы провязываете 2 п. вместе лиц.п. - 1 **лиц.п.** со спицы и 1 **лиц.п.** 1-го круг.р. резинки (потому что Вы согнули планку резинкой).

Если Вы считаете выполнение при помощи иглы трудным, то может быть полезным использованием крючка для вязания.



## КОСЫ

### Вязать на 2 петлях

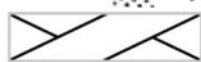


**1/1RC:** снять 1 п. с левой спицы на спицу для кос за работой; 1 лиц.п. с левой спицы; 1 лиц.п. со спицы для кос.



**1/1LC:** снять 1 п. с левой спицы на спицу для кос перед работой; 1 лиц.п. с левой спицы; 1 лиц.п. со спицы для кос.

### Вязать на 4 петлях



**2/2RC:** снять 2 п. с левой спицы на спицу для кос за работой, 2 лиц.п. с левой спицы, 2 лиц.п. со спицы для кос



**2/2LC:** снять 2 п. с левой спицы на спицу для кос перед работой, 2 лиц.п. с левой спицы, 2 лиц.п. со спицы для кос



**2/2RPC:** снять 2 п. с левой спицы на спицу для кос за работой, 2 лиц.п. с левой спицы, 2 изн.п. со спицы для кос



**2/2LPC:** снять 2 п. с левой спицы на спицу для кос перед работой, 2 изн.п. с левой спицы, 2 лиц.п. со спицы для кос

Вы можете легко вязать косы 1/1 без использования спицы для кос след.обр.:

**1/1RC:** провязать лиц.п. 2-ю п. на левой спице, петлю со спицы не сбрасывать; провязать лиц.п. 1-ю п. на левой спице, затем обе петли с левой спицы сбросить.

**1/1LC:**

**Метод 1:** провязать 2-ю п. на левой спице за 1-й п., затем провязать лиц.п. 1-ю п. на левой спице, обе петли с левой спицы сбросить.

**Метод 2:** снять 2-ю п. с левой спицы на правую за 1-й п., сбросив 1-ю п. с левой спицы; затем поместить 1-ю п. обратно на левую спицу, затем обратно поместить 2-ю п. на левую спицу. После этого провязать 2 п. вместе лиц.п.

Автор предпочитает вязать косы 1/1 без использования спицы для кос (Метод 2 для 1/1LC).





## СОКРАЩЕНИЯ

**ППЛ (поднятая прибавка влево):** поднять на левую спицу левую стенку петли, которая находится на 2 ряда ниже петли на правой спице, и провязать лиц.п. за заднюю стенку (прибавлена 1 петля)

**ППП (поднятая прибавка вправо):** поднять на левую спицу правую стенку петли, которая находится под след. петлей на левой спице, и провязать ее лиц.п.

**+1Пет (прибавить 1 петлю):** левой спицей, движением спереди назад поднять нить между только что провязанной и след. петлей, провязать лиц.п. за заднюю стенку (прибавлена 1 петля)

**ПМ:** поместить маркер

**СМ:** маркер перенести

**ССЛ (модифицированная):** снять 1 п. как лиц.п., затем вернуть снятую петлю обратно на левую спицу, не меняя ее новой ориентации и провязать 2 п. вместе лиц.п. за задние стенки (убавлена 1 п. с наклоном влево)

**ССИ:** снять 1 п. как лиц.п., снять 1 п. как лиц.п., затем вернуть снятые петли обратно на левую спицу, не меняя их новой ориентации и провязать их вместе изн.п. за задние стенки (убавлена 1 п. с наклоном влево)

**ОиП:** обернуть и повернуть

*Все петли снимать как при вязании изн.п., если не указано иначе.*







## СХЕМЫ - ПИСЬМЕННЫЕ ИНСТРУКЦИИ

### СХЕМА 1: Узор для тела

**Круг.р. 1:** 2 изн.п., 1/1RC, 1/1LC, 2 изн.п., 2 п. вместе лиц.п., накид, 2 изн.п., 2 лиц.п., 1 изн.п., 2 лиц.п., 2 изн.п., накид, ССЛ, 2 изн.п., 1/1RC, 1/1LC, 2 изн.п.

**Круг.р. 2:** 2 изн.п., 4 лиц.п., 2 изн.п., 2 лиц.п., 2 изн.п., 2 лиц.п., 1 изн.п., 2 лиц.п., 2 изн.п., 2 лиц.п., 2 изн.п., 4 лиц.п., 2 изн.п.

**Круг.р. 3:** 2 изн.п., 1/1LC, 1/1RC, 2 изн.п., накид, ССЛ, 2 изн.п., 2 лиц.п., 1 изн.п., 2 лиц.п., 2 изн.п., 2 п. вместе лиц.п., накид, 2 изн.п., 1/1LC, 1/1RC, 2 изн.п.

**Круг.р. 4:** повторить круг.р. 2.

**Круг.р. 5:** 2 изн.п., 1/1RC, 1/1LC, 2 изн.п., 2 п. вместе лиц.п., накид, 2/2RC, 1 изн.п., 2/2LC, накид, ССЛ, 2 изн.п., 1/1RC, 1/1LC, 2 изн.п.

**Круг.р. 6:** 2 изн.п., 4 лиц.п., 2 изн.п., 6 лиц.п., 1 изн.п., 6 лиц.п., 2 изн.п., 4 лиц.п., 2 изн.п.

**Круг.р. 7:** 2 изн.п., 1/1LC, 1/1RC, 2 изн.п., 2/2RPC, 2 п. вместе лиц.п., накид, 1 изн.п., накид, ССЛ, 2/2LPC, 2 изн.п., 1/1LC, 1/1RC, 2 изн.п.

**Круг.р. 8:** повторить круг.р. 2.

**Круг.р. 9:** 2 изн.п., 1/1RC, 1/1LC, 2 изн.п., 2 лиц.п., 2 изн.п., накид, ССЛ, 1 изн.п., 2 п. вместе лиц.п., накид, 2 изн.п., 2 лиц.п., 2 изн.п., 1/1RC, 1/1LC, 2 изн.п.

**Круг.р. 10:** повторить круг.р. 2.

**Круг.р. 11:** 2 изн.п., 1/1LC, 1/1RC, 2 изн.п., 2 лиц.п., 2 изн.п., 2 п. вместе лиц.п., накид, 1 изн.п., накид, ССЛ, 2 изн.п., 2 лиц.п., 2 изн.п., 1/1LC, 1/1RC, 2 изн.п.

**Круг.р. 12:** повторить круг.р. 2.

**Круг.р. 13:** повторить круг.р. 9.

**Круг.р. 14:** повторить круг.р. 2.

**Круг.р. 15:** повторить круг.р. 11.

**Круг.р. 16:** повторить круг.р. 2.

**Круг.р. 17:** 2 изн.п., 1/1RC, 1/1LC, 2 изн.п., 2/2LC, накид, ССЛ, 1 изн.п., 2 п. вместе лиц.п., накид, 2/2RC, 2 изн.п., 1/1RC, 1/1LC, 2 изн.п.

**Круг.р. 18:** повторить круг.р. 6.

**Круг.р. 19:** 2 изн.п., 1/1LC, 1/1RC, 2 изн.п., накид, ССЛ, 2/2LPC, 1 изн.п., 2/2RPC, 2 п. вместе лиц.п., накид, 2 изн.п., 1/1LC, 1/1RC, 2 изн.п.

**Круг.р. 20:** повторить круг.р. 2.

**Круг.р. 21:** повторить круг.р. 1.

**Круг.р. 22:** повторить круг.р. 2.

**Круг.р. 23:** повторить круг.р. 3.

**Круг.р. 24:** повторить круг.р. 2.

### СХЕМА 2: Узор для рукава

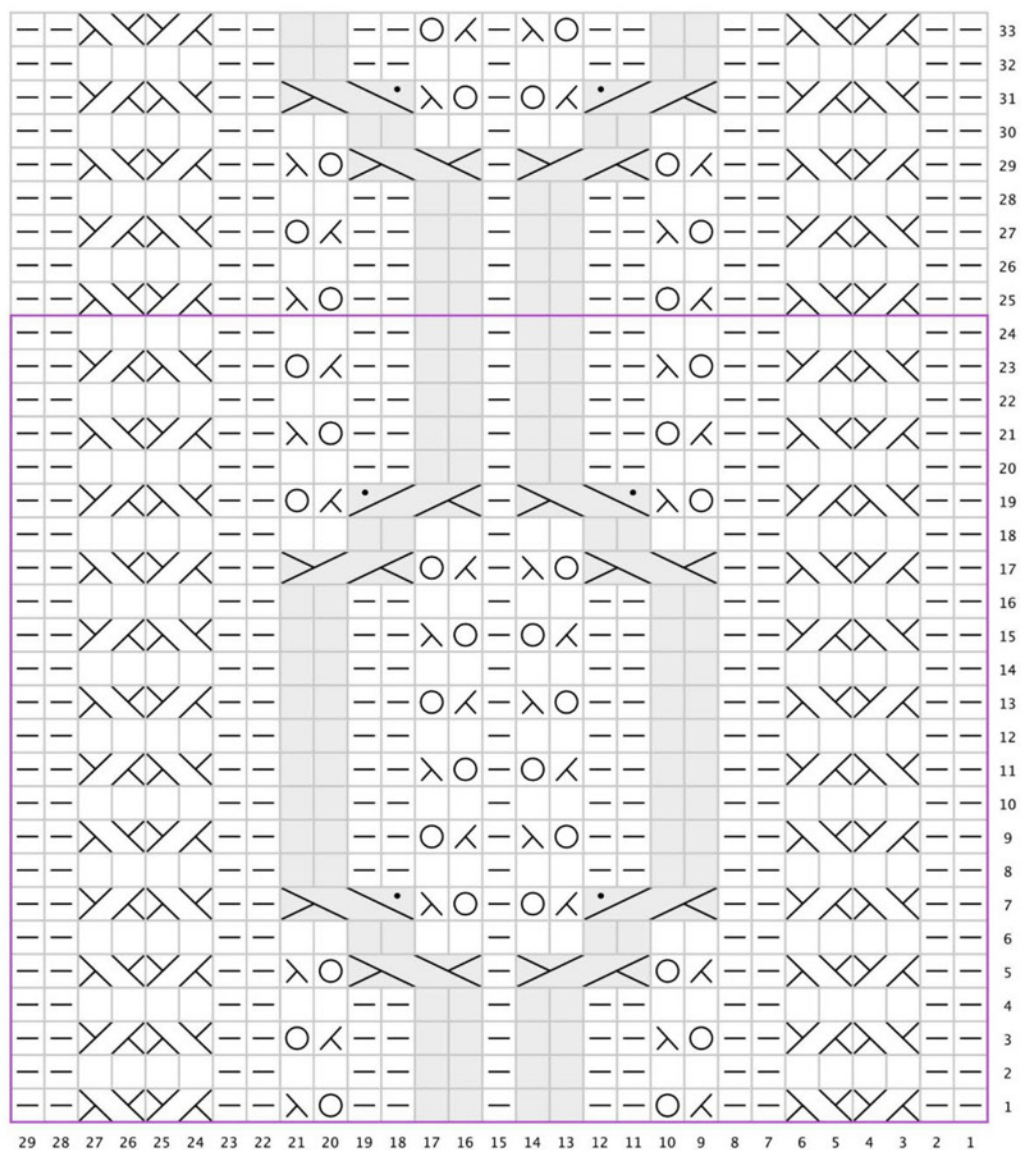
**Круг.р. 1:** 2 изн.п., 1/1RC, 1/1LC, 2 изн.п.

**Круг.р. 2:** 2 изн.п., 4 лиц.п., 2 изн.п.

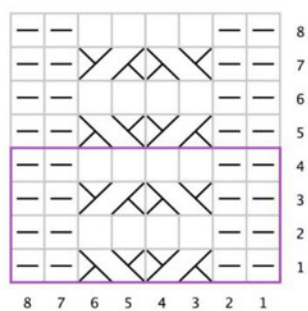
**Круг.р. 3:** 2 изн.п., 1/1LC, 1/1RC, 2 изн.п.

**Круг.р. 4:** повторить круг.р. 2.

## СХЕМА-1: Узор для тела



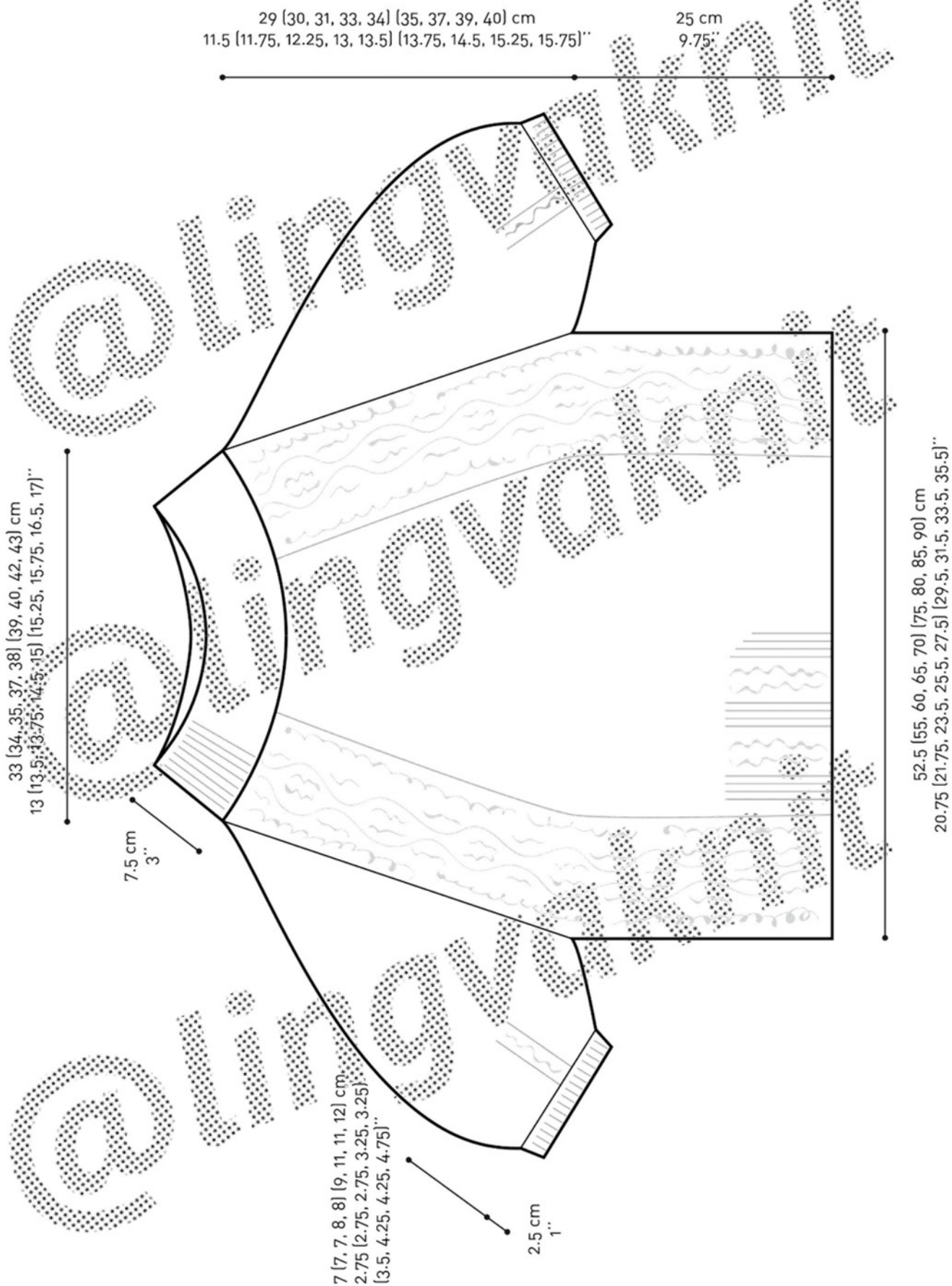
## СХЕМА-1: Узор для рукава



-   лиц.п.
-  изн.п.
-  накид
-  ссл
-  2 п. вместе лиц.п.
-  1/1RC
-  1/1LC
-  2/2RC
-  2/2LC
-  2/2RPC
-  2/2LPC
-  раппорт



# CXEMA





## ВЫПОЛНЕНИЕ

### КОКЕТКА

Спицами основного размера длиной 60 см, набрать 168 (172, 176, 184, 188) (192, 196, 204, 208) п. методом набора петель *Long Tail Cast On*. Соединить петли, чтобы вязать круг.р., следя за тем, чтобы они не перекрутились и ПМ начала круг.р. (начало круг.р. расположено на левом плече спинки).

**Установочный круг.р.:** \*2 изн.п., 4 лиц.п., 2 изн.п., 2 лиц.п., 2 изн.п., 2 лиц.п., 1 изн.п., 2 лиц.п., 2 изн.п., 2 лиц.п., 2 изн.п., 4 лиц.п., 2 изн.п., ПМ, 18 (20, 22, 26, 28) (30, 32, 36, 38) лиц.п., ПМ, 2 изн.п., 4 лиц.п., 2 изн.п., 2 лиц.п., 2 изн.п., 2 лиц.п., 1 изн.п., 2 лиц.п., 2 изн.п., 2 лиц.п., 2 изн.п., 4 лиц.п., 2 изн.п., ПМ, 2 изн.п., 4 лиц.п., 2 изн.п.\* ПМ, повторить от \* до \* 1 раз.

Вы поместили 8 маркеров (включая маркер начала круг.р.), чтобы отметить размещение узора с косами и ажуром с обеих сторон переда и спинки.

### Формирование горловины и начало регланов

Вы будете формировать горловину укороченными рядами и одновременно начнете прибавлять петли для регланов.

*Совет:* чтобы отслеживать последние 2 обернутые петли, Вы можете использовать маркеры следующим образом: обернуть петлю, работу повернуть, ПМ, продолжить вязать как указано в инструкции. При вязании в обратном направлении, маркер делает обернутую петлю заметной. Маркер удалить, так как Вы поднимете соответствующую обертку.

**Укороченный ряд 1 (лиц.р.)** 2 изн.п., 4 лиц.п., 2 изн.п., 2 лиц.п., 2 изн.п., 2 лиц.п., 1 изн.п., 2 лиц.п., 2 изн.п., 2 лиц.п., 2 изн.п., 4 лиц.п., 2 изн.п., СМ, 18 (20, 22, 26, 28) (30, 32, 36, 38) лиц.п., СМ, 2 изн.п., 4 лиц.п., 2 изн.п., 2 лиц.п., 2 изн.п., 1 изн.п., 2 лиц.п., 2 изн.п., 2 лиц.п., 2 изн.п., 4 лиц.п., 2 изн.п., СМ, 2 изн.п., 4 лиц.п., 2 изн.п., СМ, 2 изн.п., 2 лиц.п., ОиП.

**Укороченный ряд 2 (изн.р.)** 2 изн.п., 2 лиц.п., СМ, 2 лиц.п., 4 изн.п. 2 лиц.п., СМ, 2 лиц.п., 4 изн.п. 2 лиц.п., 2 изн.п., 2 лиц.п., 1 лиц.п., 2 изн.п., 2 лиц.п., 2 изн.п., 2 лиц.п., 4 изн.п. 2 лиц.п., СМ, 18 (20, 22, 26, 28) (30, 32, 36, 38) изн.п., СМ, 2 лиц.п., 4 изн.п. 2 лиц.п., 2 изн.п., 2 лиц.п., 2 изн.п., 1 лиц.п., 2 изн.п., 2 лиц.п., 2 изн.п., 2 лиц.п., 4 изн.п. 2 лиц.п., СМ начала круг.р., 2 лиц.п., 4 изн.п. 2 лиц.п., СМ, 2 лиц.п., 2 изн.п., ОиП.

**Укороченный ряд 3 (с прибавками, лиц.р.)** 2 лиц.п., 2 изн.п., СМ, +1Пет, 2 изн.п., 1/1RC, 1/1LC, 2 изн.п., +1Пет, СМ начала круг.р., 2 изн.п., 1/1RC, 1/1LC, 2 изн.п., 2 п. вместе лиц.п., накид, 2 изн.п., 2 лиц.п., 1 изн.п., 2 лиц.п., 2 изн.п., накид, ССЛ, 2 изн.п., 1/1RC, 1/1LC, 2 изн.п., СМ, ППП, 18 (20, 22, 26, 28) (30, 32, 36, 38) лиц.п., ППЛ, СМ, 2 изн.п., 1/1RC, 1/1LC, 2 изн.п., 2 п. вместе лиц.п., накид, 2 изн.п., 2 лиц.п., 1 изн.п., 2 лиц.п., 2 изн.п., накид, ССЛ, 2 изн.п., 1/1RC, 1/1LC, 2 изн.п., СМ, +1Пет, 2 изн.п., 1/1RC, 1/1LC, 2 изн.п., +1Пет, СМ, 2 изн.п., 1/1RC, 1/1LC (поднимая обертку), 2 изн.п., 2 п. вместе лиц.п., накид, 2 изн.п., 1 лиц.п., ОиП - 6 п. прибавлено.

**Укороченный ряд 4 (изн.р.)** 1 изн.п., 2 лиц.п., 2 изн.п., 2 лиц.п., 4 изн.п. 2 лиц.п., СМ, 1 изн.п., 2 лиц.п., 4 изн.п. 2 лиц.п., 1 изн.п., СМ, 2 лиц.п., 4 изн.п. 2 лиц.п., 2 изн.п., 2 лиц.п., 2 изн.п., 1 лиц.п., 2 изн.п., 2 лиц.п., 2 изн.п., 2 лиц.п., 4 изн.п., 2 лиц.п., СМ, 20 (22, 24, 28, 30) (32, 34, 38, 40) изн.п., СМ, 2 лиц.п., 4 изн.п. 2 лиц.п., 2 изн.п., 2 лиц.п., 2 изн.п., 1 лиц.п., 2 изн.п., 2 лиц.п., 2 изн.п., 2 лиц.п., 4 изн.п. 2 лиц.п., СМ начала круг.р., 1 изн.п., 2 лиц.п., 4 изн.п. 2 лиц.п., 1 изн.п., СМ, 2 лиц.п., 4 изн.п. (поднимая обертку), 2 лиц.п., 2 изн.п., 2 лиц.п., 1 изн.п., ОиП.

**Укороченный ряд 5 (лиц.р.)** 1 лиц.п., 2 изн.п., 2 п. вместе лиц.п., накид, 2 изн.п., 1/1RC, 1/1LC, 2 изн.п., СМ, 1 лиц.п., 2 изн.п., 1/1RC, 1/1LC, 2 изн.п., 1 лиц.п., СМ начала круг.р., 2 изн.п., 1/1LC, 1/1RC, 2 изн.п., накид, ССЛ, 2 изн.п., 2 лиц.п., 1 изн.п., 2 лиц.п., 2 изн.п., 1 изн.п., 2 лиц.п., 2 изн.п., 2 п. вместе лиц.п., накид, 2 изн.п., 1/1LC, 1/1RC, 2 изн.п., СМ, 20 (22, 24, 28, 30) (32, 34, 38, 40) лиц.п., СМ, 2 изн.п., 1/1LC, 1/1RC, 2 изн.п., накид, ССЛ, 2 изн.п., 2 лиц.п., 1 изн.п., 2 лиц.п., 2 изн.п., 2 п. вместе лиц.п., накид, 2 изн.п., 1/1LC, 1/1RC, 2 изн.п., СМ, 1 лиц.п., 2 изн.п., 1/1LC, 1/1RC, 2 изн.п., 1 лиц.п., СМ, 2 изн.п., 1/1LC, 1/1RC, 2 изн.п., накид, ССЛ, 2 изн.п., 2 лиц.п. (поднимая обертку), 1 изн.п., 2 лиц.п., 2 изн.п., 2 лиц.п., ОиП.

**Укороченный ряд 6 (изн.р.)** 2 изн.п., 2 лиц.п., 2 изн.п., 1 лиц.п., 2 изн.п., 2 лиц.п., 2 изн.п., 2 лиц.п., 4 изн.п. 2 лиц.п., СМ, 1 изн.п., 2 лиц.п., 4 изн.п. 2 лиц.п., 1 изн.п., СМ, 2 лиц.п., 4 изн.п. 2 лиц.п., 2 изн.п., 2 лиц.п., 2 изн.п., 1 лиц.п., 2 изн.п., 2 лиц.п., 2 изн.п., 2 лиц.п., 4 изн.п. 2 лиц.п., СМ, 20 (22, 24, 28, 30) (32, 34, 38, 40) изн.п., СМ, 2 лиц.п., 4 изн.п. 2 лиц.п., 2 изн.п., 2 лиц.п., 2 изн.п., 1 лиц.п., 2 изн.п., 2 лиц.п., 2 изн.п., 2 лиц.п., 4 изн.п. 2 лиц.п.,



СМ начала круг.р., 1 изн.п., 2 лиц.п., 4 изн.п. 2 лиц.п., 1 изн.п., СМ, 2 лиц.п., 4 изн.п. 2 лиц.п., 2 изн.п., 2 лиц.п., 2 изн.п. (поднимая обертку), 1 лиц.п., 2 изн.п., 2 лиц.п., 2 изн.п., ОиП.

**След. ряд (лиц.р.)** 2 лиц.п., 2 изн.п., 2 лиц.п., 1 изн.п., 2 лиц.п., 2 изн.п., 2 лиц.п., 2 изн.п., **2 лиц.п.**, 2 изн.п., **1/1LC, 1/1RC**, 2 изн.п., СМ, 1 лиц.п., 2 изн.п., **1/1LC, 1/1RC**, 2 изн.п., 1 лиц.п.

*Примечание: выделенные указания говорят о том, чтобы следовать инструкции как написано, хотя это может показаться непоследовательным. Это позволит узору быть правильным после укороченных рядов.*

Переснять маркер начала круг.р. и продолжить вязать круг.р.

## РЕГЛАНЫ

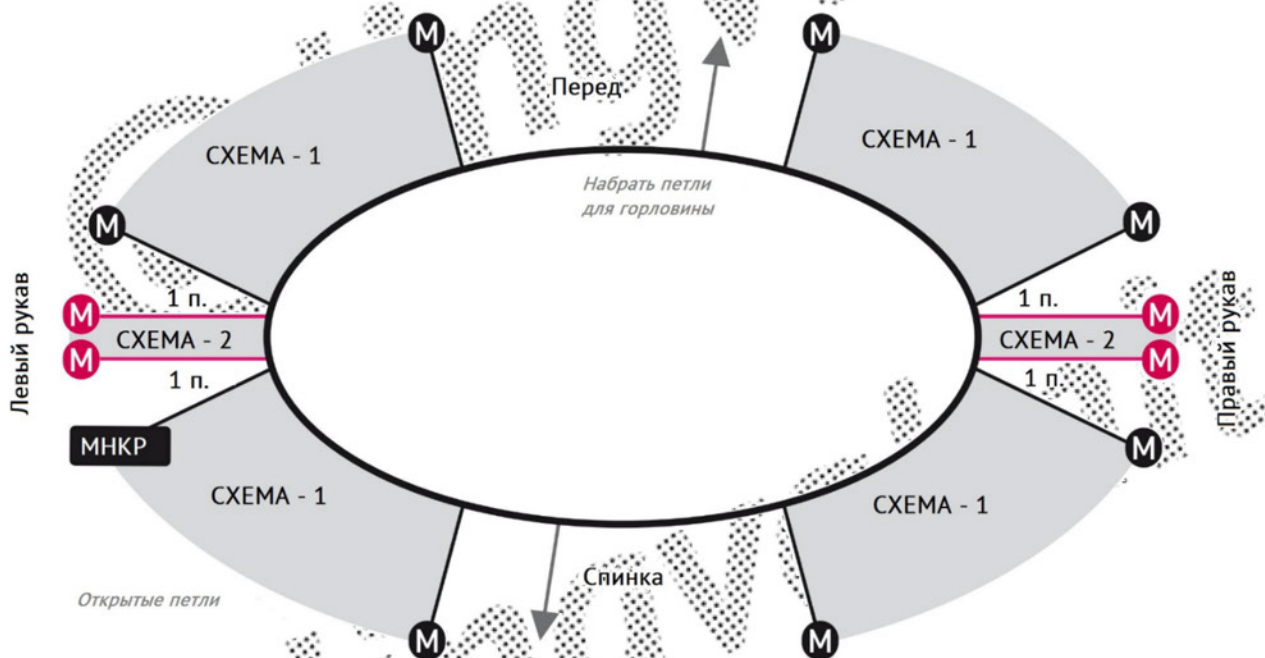
В этой секции прибавлять петли как указано, следуя круг.р. 1-24 Схемы 1 и круг.р. 1-4 Схемы 2.

При увеличении количества петель, при необходимости, перейти на более длинные круговые спицы.

У Вас на спицах будет 174 (178, 182, 190, 194) (198, 202, 210, 214) п., которые распределены следующим образом: 29 п. узора на левой стороне спинки, 20 (22, 24, 28, 30) (32, 34, 38, 40) п. спинки, 29 п. узора на правой стороне спинки, 10 п. правого рукава, 29 п. узора правой полочки, 18 (20, 22, 26, 28) (30, 32, 36, 38) п. переда, 29 п. левой полочки, 10 п. левого рукава.

## Поместить дополнительные маркеры для каждого рукава

Поместить маркер с обеих сторон от 8 п. узора на рукавах (помещено 4 дополнительных маркера). Теперь у Вас будет в общей сложности 12 маркеров (включая маркер начала круг.р. - МНКР). Они разделяют 4 мотива узора для тела пуловера и 2 мотива узора для рукава.



**След. круг.р. (круг.р. с прибавками 1)** вязать круг.р. 1 Схемы 1, СМ, ППП, лиц.п. до маркера, ППЛ, СМ, вязать круг.р. 1 Схемы 1, СМ, ППП, лиц.п. до маркера, ППЛ, СМ, вязать круг.р. 1 Схемы 2, СМ, ППП, лиц.п. до маркера, ППЛ, СМ, вязать круг.р. 1 Схемы 1, СМ, ППП, лиц.п. до маркера, ППЛ, СМ, вязать круг.р. 1 Схемы 1, СМ, ППП, лиц.п. до маркера, ППЛ, СМ, вязать круг.р. 1 работы Схемы 2, СМ, ППП, лиц.п. до маркера начала круг.р., ППЛ. 12 п. прибавлено (2 для спинки, 2 для переда и 4 для каждого рукава).



**След. круг.р. (прямой круг.р.)** круг.р. 2 Схемы 1, СМ, лиц.п. до маркера, СМ, круг.р. 2 Схемы 1, СМ, лиц.п. до маркера, СМ, круг.р. 2 Схемы 2, СМ, лиц.п. до маркера, СМ, круг.р. 2 Схемы 1, СМ, лиц.п. до маркера, СМ, круг.р. 2 Схемы 1, СМ, лиц.п. до маркера, СМ, круг.р. 2 Схемы 2, СМ, лиц.п. до маркера начала круг.р.

Вязать **Прямой круг.р.** еще 2 раза как установлено, по Схемам 1 и 2.

Повторить эти последние 4 круг.р. (с прибавками-прямой-прямой-прямой) еще 14 (19, 19, 19, 18) (17, 17, 17, 16) раз.

Провязать **Круг.р. с прибавками 1** еще раз.

Вы провязали **Круг.р. с прибавками 1**: 16 (21, 21, 21, 20) (19, 19, 19, 18) раз.

### **Только размер 1**

Вязать **Прямой круг.р.** 5 раз.

Вязать **Круг.р. с прибавками 1**.

Повторите эти последние 6 круг.р. еще 2 раза.

Вы провязали **Круг.р. с прибавками 1** в общей сложности 19 раз.

Перейти ко 'Всем размерам'.

### **Только размер 2**

Перейдите к 'Всем размерам'.

### **Размеры 3 - 9**

Вязать **Прямой круг.р.** 1 раз.

**След. круг.р. (круг.р. с прибавками 2)** вязать следующий круг.р. Схемы 1, СМ, ППП, лиц.п. до маркера, ППЛ, СМ, вязать следующий круг.р. Схемы 1, СМ, ППП, лиц.п. до маркера, СМ; вязать следующий круг.р. Схемы 2, СМ, лиц.п. до маркера, ППЛ, СМ, вязать следующий круг.р. Схемы 1, СМ, ППП, лиц.п. до маркера, ППЛ, СМ, вязать следующий круг.р. Схемы 1, СМ, ППП, лиц.п. до маркера, СМ, вязать следующий круг.р. Схемы 2, СМ, лиц.п. до маркера начала круг.р., ППЛ.

8 п. прибавлено (2 для спинки, 2 для переда и 2 для каждого рукава).

Этот круг.р. вяжется так же, как Круг.р. с прибавками 1, пропуская 2 центральные прибавки рукава.

Вязать **Прямой круг.р.** 1 раз.

Вязать **Круг.р. с прибавками 1** 1 раз.

Повторите эти последние 4 круг.р. еще - (-, 0, 1, 3) (5, 6, 7, 9) раз.

**Размеры 3-4-5-6**, перейти ко 'Всем размерам'.

### **Размеры 7-8-9**

Вязать **Прямой круг.р.** 1 раз.

Вязать **Круг.р. с прибавками 2** 1 раз.

### **Все размеры**

Вязать **Прямой круг.р.** 1 раз.

У Вас на спицах будет 402 (430, 454, 482, 514) (546, 578, 626, 638) п.:

86 (94, 100, 106, 114) (122, 130, 136, 144) п. для каждого рукава, 114 (120, 126, 134, 142) (150, 158, 170, 178) п. переда и 116 (122, 128, 136, 144) (152, 160, 172, 180) п. спинки.

## **ТЕЛО**

### **Разделить тело и рукава**

**Разделительный круг.р.** Вязать следующий круг.р. Схемы 1, СМ, лиц.п. до маркера, СМ, вязать след. круг.р. Схемы 1, СМ, поместить следующие 86 (94, 100, 106, 114) (122, 130, 136, 144) п. правого рукава на ненужную пряжу или держатель для петель, работу повернуть, набрать 4 (4, 6, 8, 10) (12, 14, 16, 18) п. для подмышки методом набора петель *Purled Cast-On*, работу повернуть, вязать следующий круг.р. Схемы 1, СМ, лиц.п. до маркера, СМ, вязать следующие круг.р. Схемы 1, СМ, поместить следующие 86 (94, 100, 106, 114) (122, 130, 136,



144) п. левого рукава на ненужную пряжу или держатель для петель, работу повернуть, набрать 4 (4, 6, 8, 10) (12, 14, 16, 18) п. для подмышки методом набора петель *Purled Cast-On*, работу повернуть.

На спицах 238 (250, 266, 286, 306) (326, 346, 366, 386) п. тела.

**След. круг.р.** вязать следующий круг.р. Схемы 1, СМ, вязать лиц.п. спинку до маркера, СМ, вязать следующий круг.р. Схемы 1, СМ, вязать лиц.п. п. правой подмышки до маркера, СМ, вязать следующий круг.р. Схемы 1, СМ, вязать лиц.п. перед до маркера, СМ, вязать следующий круг.р. Схемы 1, СМ, вязать лиц.п. петли левой подмышки до конца.

С этого места, при необходимости Вы можете перейти к вязанию воротника, таким образом, Вы сможете точно определить прилегание и длину тела пуловера.

## Тело

Вязать узором в установленном порядке, пока длина тела не составит 15,5 см / 6" от подмышки или на 9,5 см / 3.75" меньше окончательной желаемой длины, закончить круг.р. 3, 7, 11, 15, 19 или 23 Схемы 1.

*Теперь Вы убавите или прибавите несколько петель между мотивами переда и спинки, как указано для выбранного Вами размера.*

### Размер 1

**След. круг.р. (круг.р. с убавками)** вязать следующий круг.р. Схемы 1, СМ, 2 п. вместе лиц.п., 10 лиц.п., 2 п. вместе лиц.п., [9 лиц.п., 2 п. вместе лиц.п.] 4 раза, СМ, вязать по Схеме 1 как установленный, СМ, лиц.п. до маркера, СМ, вязать по Схеме 1 как установлено, СМ, 2 п. вместе лиц.п., 16 лиц.п., 2 п. вместе лиц.п., 16 лиц.п., 2 п. вместе лиц.п., 16 лиц.п., 2 п. вместе лиц.п., СМ, вязать по Схеме 1 как установлено, СМ, лиц.п. до конца. 10 п. убавлено.

### Размер 2

**След. круг.р. (круг.р. с прибавками)** вязать следующий круг.р. Схемы 1, СМ, ППП, 32 лиц.п., ППП, 32 лиц.п., ППЛ, СМ, вязать по Схеме 1 как установлено, СМ, лиц.п. до маркера, СМ, вязать по Схеме 1 как установлено, СМ, ППП, 15 лиц.п., ППП, 16 лиц.п., ППЛ, 16 лиц.п., ППП, 15 лиц.п., ППЛ, СМ, вязать по Схеме 1 как установлено, СМ, лиц.п. до конца. 8 п. прибавлено

### Размер 3

**След. круг.р. (круг.р. с убавками)** вязать следующий круг.р. Схемы 1, СМ, 2 п. вместе лиц.п., 32 лиц.п., 2 п. вместе лиц.п., 32 лиц.п., 2 п. вместе лиц.п., СМ, вязать по Схеме 1 как установлено, СМ, лиц.п. до маркера, СМ, вязать по Схеме 1 как установлено, СМ, 2 п. вместе лиц.п., лиц.п. до маркера, СМ, вязать по Схеме 1 как установлено, СМ, лиц.п. до конца. 4 п. убавлено.

### Размер 4

**След. круг.р. (круг.р. с прибавками)** вязать следующий круг.р. Схемы 1, СМ, [ППП, 26 лиц.п.] 3 раза, ППЛ, СМ, вязать по Схеме 1 как установлено, СМ, лиц.п. до маркера, СМ, вязать по Схеме 1 как установлено, СМ, ППП, 16 лиц.п., [ППП, 15 лиц.п.] 4 раза, ППЛ, СМ, вязать по Схеме 1 как установлено, СМ, лиц.п. до конца. 10 п. прибавлено

### Размер 5

**След. круг.р. (круг.р. с убавками)** вязать следующий круг.р. Схемы 1, СМ, 2 п. вместе лиц.п., [26 лиц.п., 2 п. вместе лиц.п.] 3 раза, СМ, вязать по Схеме 1 как установлено, СМ, лиц.п. до маркера, СМ, вязать по Схеме 1 как установлено, СМ, 2 п. вместе лиц.п., лиц.п. до 2 п. перед маркером, 2 п. вместе лиц.п., СМ, вязать по Схеме 1 как установлено, СМ, лиц.п. до конца. 6 п. убавлено



## Размер 6

**След. круг.р. (круг.р. с прибавками)** вязать следующий круг.р. Схемы 1, СМ, ППП, 47 лиц.п., ППП, 47 лиц.п., ППЛ, СМ, вязать по Схеме 1 как установлено, СМ, лиц.п. до маркера, СМ, вязать по Схеме 1 как установлено, СМ, [ППП, 23 лиц.п.] 4 раза, ППЛ, СМ, вязать по Схеме 1 как установленный, СМ, лиц.п. до конца.  
8 п. прибавлено

## Размер 7

**След. круг.р. (круг.р. с убавками)** вязать следующий круг.р. Схемы 1, СМ, 2 п. вместе лиц.п., [23 лиц.п., 2 п. вместе лиц.п.] 4 раза, СМ, вязать по Схеме 1 как установлено, СМ, лиц.п. до маркера, СМ, вязать по Схеме 1 как установлено, СМ, 2 п. вместе лиц.п., 47 лиц.п., 2 п. вместе лиц.п., 47 лиц.п., 2 п. вместе лиц.п., СМ, вязать по Схеме 1 как установлено, СМ, лиц.п. до конца.  
8 п. убавлено

## Размер 8

**След. круг.р. (круг.р. с прибавками)** вязать следующий круг.р. Схемы 1, СМ, ППП, лиц.п. до маркера, ППЛ, СМ, вязать по Схеме 1 как установлено, СМ, лиц.п. до маркера, СМ, вязать по Схеме 1 как установлено, СМ, [ППП, 36 лиц.п.] 3 раза, ППЛ, СМ, вязать по Схеме 1 как установлено, СМ, лиц.п. до конца.  
6 п. прибавлено

## Размер 9

**След. круг.р. (круг.р. с убавками)** вязать следующий круг.р. Схемы 1, СМ, 2 п. вместе лиц.п., 22 лиц.п., 2 п. вместе лиц.п., [21 лиц.п., 2 п. вместе лиц.п.] 4 раза, СМ, вязать по Схеме 1 как установлено, СМ, лиц.п. до маркера, СМ, вязать по Схеме 1 как установлено, СМ, 2 п. вместе лиц.п., [36 лиц.п., 2 п. вместе лиц.п.] 3 раза, СМ, вязать по Схеме 1 как установлено, СМ, лиц.п. до конца.  
10 п. убавлено  
Теперь на спицах будет 228 (258, 262, 296, 300) (334, 338, 372, 376) п. тела, 52 (67, 67, 82, 82) (97, 97, 112, 112) п. между мотивами на перед и спинке.

## Нижний край

### След. круг.р. (установочный круг.р.)

\*\* вязать следующий круг.р. Схемы 1, СМ, \* [1 лиц.п., 1 изн.п.] 3 раза, 1 лиц.п., вязать круг.р. 1 Схемы 2 на 8 п., повторять от \* до \* до 7 п. перед маркером, [1 лиц.п., 1 изн.п.] 3 раза, 1 лиц.п., СМ, вязать по Схеме 1 как установлено, СМ, лиц.п. до маркера, СМ \*\*, повторить от \*\* до \*\* еще раз.

Продолжить вязать как установлено на высоту приблизительно 9,5 см / 3.75", закончить круг.р. 4 Схемы 2.

*Примечание: при вязании нижнего края, если Вы закончите круг.р. 24 Схемы 1 и останется провязать еще несколько круг.р., то вяжите круг.р. 1 - 4, пока Вы не достигнете желаемой длины, закончить круг.р. 4.*

Используя спицы для закрытия петель, закрыть все петли по рисунку (провязывая лиц.п. и накиды лиц.п., изн.п. - изн.п.).

## РУКАВА

Поместить отложенные 86 (94, 100, 106, 114) (122, 130, 136, 144) п. первого рукава на круговые спицы длиной 40 см основного размера.

**Установочный круг.р. 1** Начиная от середины наборного ряда петель для подмышки, поднять и провязать лиц.п. 2 (2, 3, 4, 5) (6, 7, 8, 9) п. по наборному ряду петель для подмышки, поднять и провязать лиц.п. 1 п. между наборным рядом петель и петлями рукава, лиц.п. до маркера, СМ, вязать круг.р. 1 Схемы 2, СМ, лиц.п. оставшиеся петли на спице, поднять и провязать лиц.п. 1 п. между петлями рукава и наборным рядом петель, поднять и провязать лиц.п. 2 (2, 3, 4, 5) (6, 7, 8, 9) п. по наборному ряду петель, ПМ начала круг.р.  
На спицах 92 (100, 108, 116, 126) (136, 146, 154, 164) п. рукава.



**Установочный круг.р. 2 (круг.р. с убавками)** 1 лиц.п., 2 п. вместе лиц.п., лиц.п. до маркера, СМ, круг.р. 2 Схемы 2, СМ, лиц.п. до 3 п. перед маркером начала круг.р., 2 п. вместе лиц.п., 1 лиц.п. 2 п. убавлено, 90 (98, 106, 114, 124) (134, 144, 152, 162) п. на спицах.  
Вязать как установлено еще 2 круг.р., закончить круг.р. 4 Схемы 2.

**След. круг.р.** 17 (19, 21, 23, 25) (28, 30, 32, 35) лиц.п., ПМ, вязать круг.р. 1 Схемы 2 на 8 п., ПМ; лиц.п. до маркера, СМ, вязать круг.р. 1 Схемы 2, СМ, 16 (18, 20, 22, 25) (27, 30, 32, 34) лиц.п., ПМ, вязать круг.р. 1 Схемы 2 на 8 п., ПМ, лиц.п. до конца.  
Теперь у Вас на спицах 7 маркеров (включая маркер начала круг.р.)

**След. круг.р. (прямой круг.р.)**: [лиц.п. до маркера, СМ, вязать след. круг.р. Схемы 2, СМ] 3 раза, лиц.п. до конца.  
Вязать **Прямой круг.р.** еще 2 раза, закончить круг.р. 4 Схемы 2.

### Только размер 1

Вязать **Прямой круг.р.** еще 4 раза, закончить круг.р. 4 Схемы 2.

### Все размеры

*Теперь начать убавлять петли, чтобы сформировать рукав. Убавки должны быть распределены между тремя мотивами с косами.*

*Примечание: если Вы хотите сделать рукава длиннее, то Вы можете удлинить прямую секцию и затем выполнить убавки в каждом 6-м круг.р. (вместо каждого 4-го) для баланса.*

**След. круг.р. (круг.р. с убавками)** 1 лиц.п., 2 п. вместе лиц.п., [лиц.п. до 3 п. перед маркером, ССЛ, 1 лиц.п., СМ, круг.р. 1 Схемы 2, СМ, 1 лиц.п., 2 п. вместе лиц.п.] 3 раза, лиц.п. до послед. 3 п., ССЛ, 1 лиц.п. 8 п. убавлено, 82 (90, 98, 106, 116) (126, 136, 144, 154) п. на спицах.

Вязать **Прямой круг.р.** 3 раза.

Вязать последние 4 круг.р. еще 2 (3, 3, 4, 4) (5, 6, 6, 7) раза: Вы будете работать Уменьшение Круг.р. в общей сложности 3 (4, 4, 5, 5) (6, 7, 7, 8) раз.

66 (66, 74, 74, 84) (86, 88, 96, 98) п. на спицах.

Маркеры удалить, маркер начала круг.р. оставить на месте.

### Подогнутая нижняя планка рукава

Перейти на спицы длиной 30 см меньшего размера.

### **Круг.р. резинкой 1**

[1 лиц.п., 1 изн.п.] до конца.

Повторить Круг.р. резинкой 1 еще 6 раз (высота резинки составит приблизительно 2,5 см / 1").

### **Круг.р. резинкой 2**

[1 изн.п., 1 лиц.п.] до конца.

Повторить Круг.р. резинкой 2 еще 5 раз.

Согнуть край планки пополам на изн. сторону.

*В качестве правой спицы Вы будете использовать дополнительную спицу с острым кончиком.*

Ввести правую спицу в 1-ю п. на левой спице, затем в соответствующую петлю 1-го круг.р. резинки и провязать их вместе лиц.п. \*Провязать вместе лиц.п. след. петлю на левой спице с соответствующей петлей 1-го круг.р. резинки. Накинуть вторую петлю правой спицы поверх 1-й петли правой спицы, закрыв ее. Повторять от \* до конца.

См. указания **Закрепить сложенную планку** в секции *Специальные методы*.

Второй рукав вязать аналогично.



## ШИРОКИЙ СЛОЖЕННЫЙ ВЫСОКИЙ ВОРОТНИК

Спицами длиной 60 см меньшего размера и начиная от левой стороны спинки, с лиц. стороны, поднять и провязать лиц.п. 8 п. вдоль края левого рукава, поднять и провязать лиц.п. 76 (78, 80, 84, 86) (88, 90, 94, 96) п. вдоль края горловины переда, поднять и провязать лиц.п. 8 п. вдоль края правого рукава, поднять и провязать лиц.п. 76 (78, 80, 84, 86) (88, 90, 94, 96) п. вдоль края горловины спинки.

Вы поднимали 1 петлю в каждую петлю наборного ряда петель.

ПМ начала круг.р. и соединить петли, чтобы вязать круг.р.

На спицах 68 (172, 176, 184, 188) (192, 196, 204, 208) п. воротника.



**След. круг.р.: круг.р. резинкой**

[1 лиц.п., 1 изн.п.] до конца.

Повторять Круг.р. резинкой на высоту воротника 15 см / 6".

Сложить воротник пополам на изн. сторону. Закрывать петли так же, как описано для рукавов и соединить открытые петли воротника с соответствующими петлями наборного ряда.

См. указания **Закрепить сложенную планку** в секции **Специальные методы**.

*Примечание: в зависимости от типа пряжи которую Вы используете, Ваш стиль вязания и Ваше личное предпочтение, Вы можете посчитать, что свернутый воротник недостаточно прилегает к телу. Чтобы сделать его уже, Вы можете связать его на спицах трех размеров, уменьшая размер до сгиба, затем увеличивать размер в обратном порядке для другой половины.*

## ОКОНЧАНИЕ

Закрепить концы всех нитей. Выполнить влажную блокировку по измерениям.

