

### Внимание!

У правого и левого носочков разные схемы.  
Схема пятки одинакова для обоих носочков





## Варежки «Чихуахуа»

Эта модель имеет красиво оформленный край манжеты и отверстие для большого пальца. Глаза собачки вышиты в конце работы черной нитью.

**Размер:** стандартный женский размер

**Пряжа:** смесовая пряжа (75 % шерсти, 25 % полиамида; 260 м / 100 г)

- цвет А молочный шоколад, 50 г
- цвет В меланжевый бежевый, 30 г
- цвет С черный, небольшое количество для вышивания

**Спицы:** для края манжеты используйте чулочные спицы № 2,5, для вязания узора – спицы № 3 или в зависимости от плотности вязания

**Плотность вязания:** 28 п. × 30 р. лицевыми = 10 × 10 см

**Край манжеты:** наберите 60 п. (по 15 п. на спице) фоновой цвета на чулочные спицы № 2,5. Замкните работу в круг. Провяжите 5 рядов лицевой гладью. Следующий ряд вяжите так: \* 2 лиц. п. провяжите вместе, сделайте накид \*. Повторяйте от \* до \* до конца ряда. Провяжите еще 5 рядов лицевой гладью. Заверните край манжеты от ряда с образовавшимися отверстиями на изнаночную сторону. Провяжите вместе первую петлю спицы и первую петлю начального ряда (края). Затем провяжите вместе вторую петлю спицы и вторую петлю начального ряда (края). Вяжите по такому же принципу до конца ряда.

Смените спицы на № 3 и перейдите к вязанию узора по **схеме А** (у правой и левой варежек схемы разные).

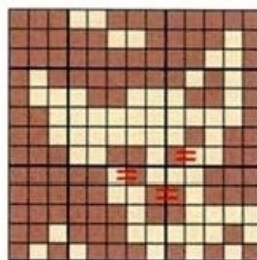
На 36-м ряду схемы добавьте маркировочную нить для большого пальца. Сделайте это следующим образом: провяжите 9 петель нитью другого цвета в месте, отмеченном на схеме. Верните обратно на спицу, только что провязанные петли и провяжите их заново рабочей нитью по **схеме А**. Маркировочную нить оставьте в стороне до начала вывязывания большого пальца. Когда останется 12 петель, оборвите нить и протяните ее через петли. Затяните отверстие.

**Большой палец:** извлеките маркировочную нить и наберите на спицы № 2,5 петли с нижнего и верхнего рядов отверстия. Прибавьте также по одной петле с обоих боков отверстия. Образовалось 20 петель. Распределите петли на три спицы. Провяжите 20 рядов лицевой гладью. Сделайте убавления, провязывая на каждой спице 2 первые петли вместе. Когда останется 5 петель, оборвите нить и протяните ее через петли. Затяните отверстие. Спрячьте концы всех нитей на изнаночной стороне работы перед тем, как начнете вышивать морду собачки.

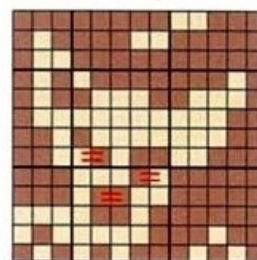
**Вышивка глаз и носа.** Для вышивания понадобятся черная нить и игла. В месте, отмеченном на **схеме В**, сделайте два стежка швом «назад иголку» (пополам в обе петли). Затем перейдите к следующему месту вышивки, протягивая нить между протяжками за работой. Не затягивайте нить слишком сильно. Аккуратно спрячьте концы нитей. Слегка отпарьте варежки.

- = пряжа цвета А
- = пряжа цвета В
- = нет петли
- = 2 п. вместе лицевыми
- = убавление из 2 п. с наклоном влево

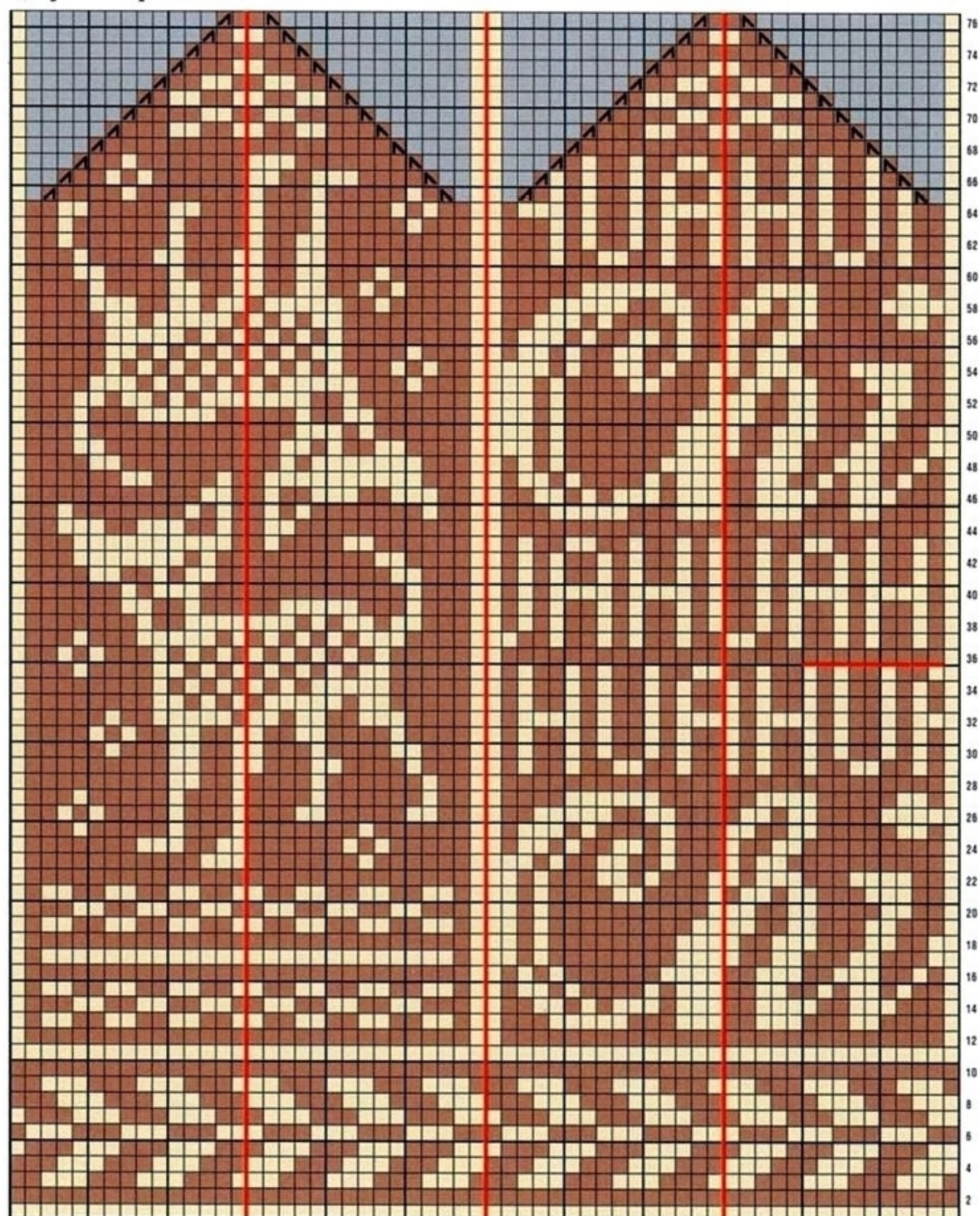
**В) Вышивка на правой варежке**



**В) Вышивка на левой варежке**



**А) Правая варежка**



А) Левая varejka



## Носочки «Чихуахуа»

В этой модели мы свяжем голландскую пятку с узором. Эта модель идеально подходит для тонкой ножки, т. к. после пятки не выполняются убавления в клине. Глаза собачки вышиты в конце работы на готовом полотне.

### Размер: 38

**Пряжа:** смесовая пряжа (75 % шерсти, 25 % полиамида; 260 м / 100 г)

- цвет А молочный шоколад, 65 г
- цвет В меланжевый бежевый, 50 г
- цвет С черный, небольшое количество для вышивания

**Спицы:** для края манжеты используйте чулочные спицы № 2,5, для вязания узора – спицы № 3 или в зависимости от плотности вязания

**Плотность вязания:** 28 п. × 30 р. лицевыми = 10 × 10 см

**Край манжеты.** Наберите 66 петель пряжей **цвета А** на чулочные спицы № 2,5 и замкните работу в круг. Провяжите 7 рядов лицевой гладью. Следующий ряд вяжите так: \* 2 лиц. п. провяжите вместе, сделайте накид \*. Повторяйте от \* до \* до конца ряда. Свяжите еще 7 рядов лицевыми. Заверните край манжеты от ряда с образовавшимися отверстиями на изнаночную сторону. Провяжите вместе первую петлю спицы и первую петлю начального ряда (края). Затем провяжите вместе вторую петлю спицы и вторую петлю начального ряда (края). Вяжите по тому же принципу до конца ряда. Смените спицы на № 3 и перейдите к вязанию узора по **схеме А**.

После того, как вы провязали до конца **схемы А**, переведите 2 петли с третьей спицы на вторую. Пятку вяжите на лицевой стороне лицевыми петлями, на изнаночной стороне – изнаночными на третьей и четвертой спицах из оставшихся 33 петель. Поверните работу и вяжите узор по схеме вывязывания пятки. Перед тем, как повернуть работу, следите за тем, что-

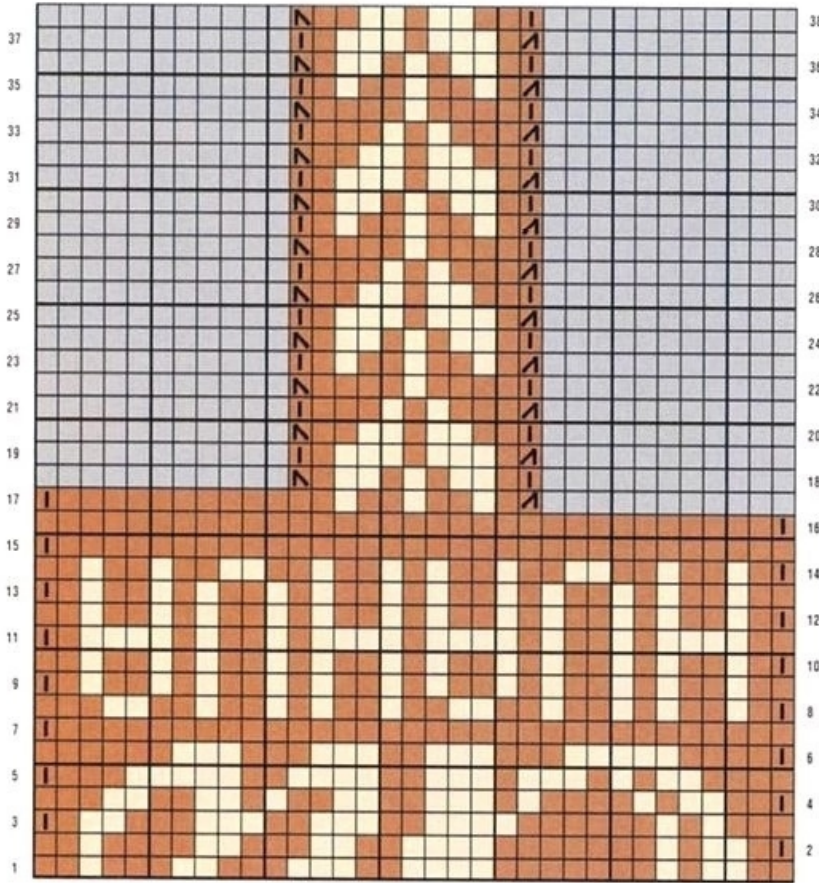
бы случайно не переплести нити между собой на изнаночной стороне работы, во избежание появления отверстий в местах смены цвета.





По завершении схемы вывязывания пятки на спице должно остаться 11 петель, и ряд, который вы только что провязали, должен находиться на лицевой стороне. Соберите 11 петель с левого бока стенки пятки и провяжите их скрещенными лицевыми петлями пряжей **цвета А**. Пряжа **цвета В** должна следовать за работой. На следующих двух спицах вяжите узор по **схеме В**. Соберите 11 петель с правого бока стенки пятки и провяжите их скрещенными лицевыми петлями пряжей **цвета А**. Пряжа **цвета В** должна следовать за работой. На этой же спице свяжите еще 9 петель по **схеме С**. Здесь находится новое место смены ряда. Перейдите к вязанию узора по **схеме D** (в этой модели не нужно делать убавления в клине после пятки).

После провязывания 48-го ряда по **схеме D** провяжите еще один ряд с убавлениями пряжей **цвета В** следующим образом: провяжите на четвертой спице 1 петлю с первой спицы. В работе осталось 3 спицы. Провяжите 2 лиц., сделайте убавление из 2 петель с наклоном влево, провяжите 2 лиц. п. вместе, затем свяжите 2 лиц. петли, выполните убавление из 3 петель с наклоном влево, провяжите 3 лиц. петли, затем 3 лиц. петли вместе. Осталось 11 петель. Оборвите нить и протяните ее через петли. Затяните отверстие. Спрячьте концы нитей на изнаночной стороне работы.

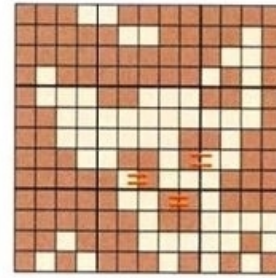
**Вышивка глаз и носа.** Для вышивания понадобятся черная нить и игла. В месте, отмеченном на **схеме В**, сделайте два стежка швом «назад иголку» (пополам в обе петли). Затем перейдите к следующему месту вышивки, протягивая нить между протяжками за работой. Не затягивайте нить слишком сильно. Аккуратно спрячьте концы нитей. Слегка отпарьте носочки.

Пятка (схема соответствует обоим носочкам)

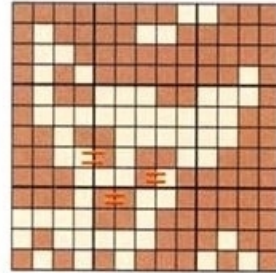


-  = 2 п. вместе изнаночными
-  = убавление из 2 п. с наклоном влево
-  = снимите п. как лицевую на лицевой стороне, не провязывая, на изнаночной стороне как изнаночную, не провязывая
-  = нет петли

В) Вышивка на правом носочке

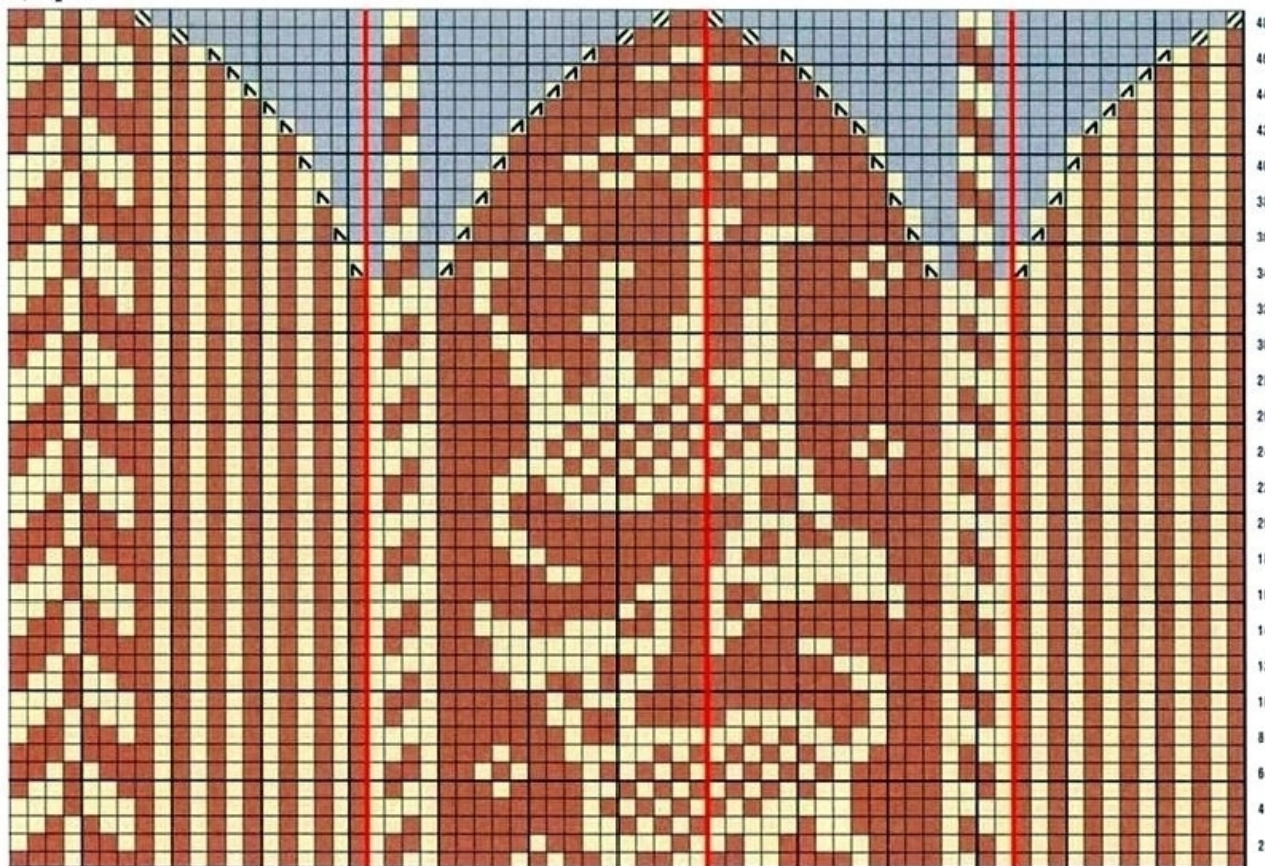


В) Вышивка на левом носочке





D) Правый носочек



B) Правый носочек

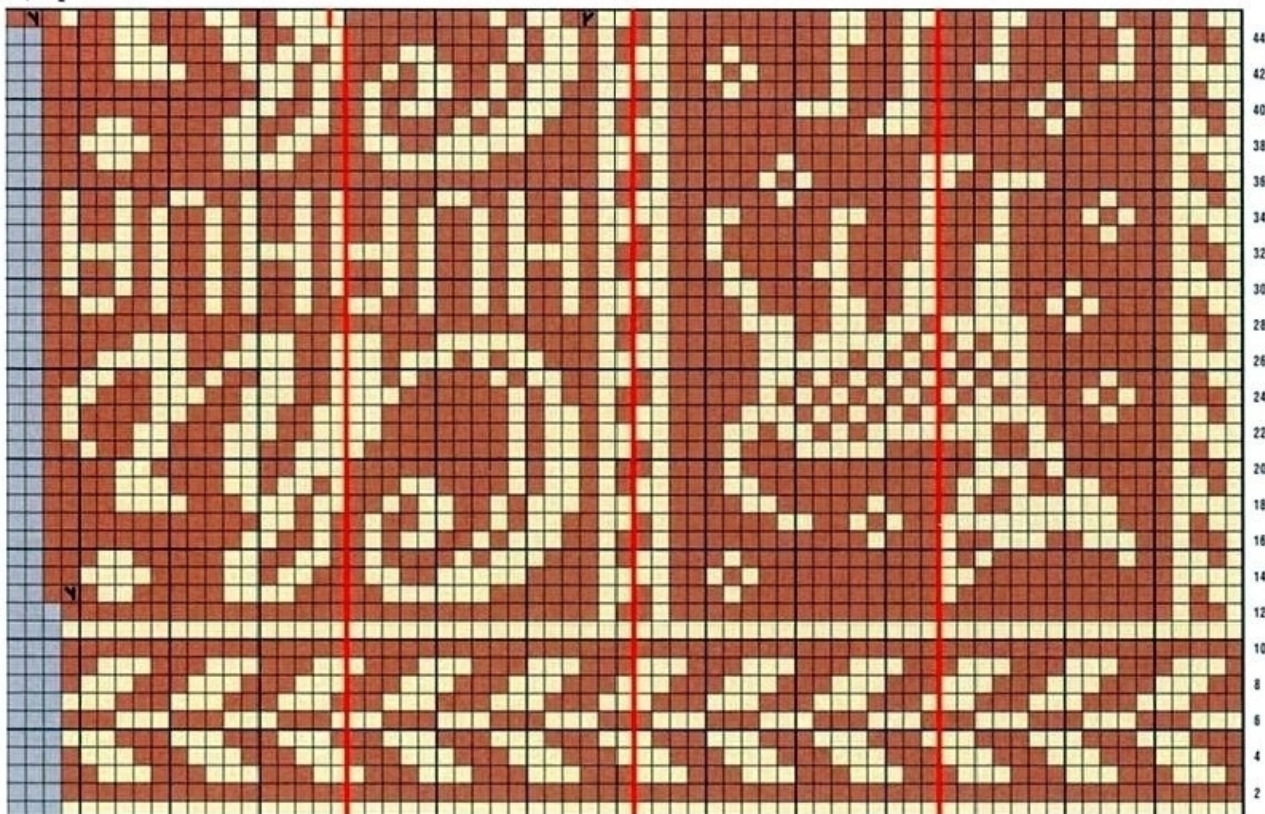


C) Правый носочек

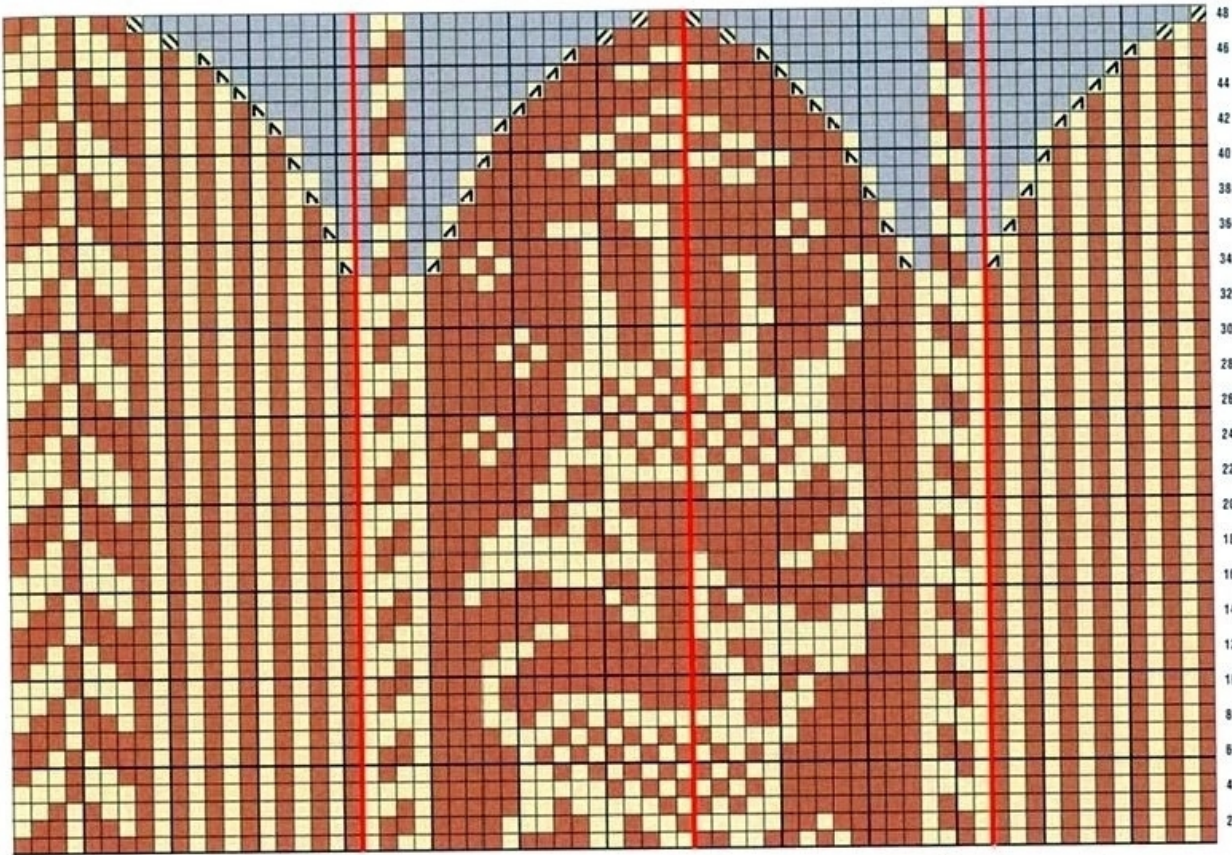


- = пряжа цвета А
- = пряжа цвета В
- ↗ = 2 п. вместе лицевыми
- ↖ = убавление из 2 п. с наклоном влево
- ▧ = 3 п. вместе лицевыми

A) Правый носочек



D) Левый носочек







B) Левый носочек



C) Левый носочек



-  = убавление из 3 п. с наклоном влево
-  = прибавление 1 п. с наклоном вправо
-  = прибавление 1 п. с наклоном влево
-  = нет петли

A) Левый носочек

