

ДЖЕМПЕР «ВЕСНА»



Размер: 44 – 46 / европейский 36 – 38*.

Объем бедер (далее - ОБ) – 95 - 100 см.

Параметры изделия: высота – 68 - 70 см, ширина – 50 см, ширина рукава в районе проймы – 23 см, длина рукава 60 см (с учетом напуска на манжету, получается 57 - 56 см).

* Для вязания джемпера другого размера ниже будут даны советы, как правильно рассчитать необходимое количество петель на вязания джемпера вашего размера, какое количество раппортов, рядов вам необходимо будем связать, чтобы выйти на ваш размер.

Основная пряжа для тела джемпера:

1. GAZZAL Baby Wool XL (Турция). Состав: 40% мериносовая шерсть, 40% полиакрил, 20% кашемир (искусственный). Цвет 814 (изумруд). 50 г / 100 м. Расход 7 мотков.
2. Lamana Perla (Германия). Состав: 60% Хлопок Pima Cotton, 15% Шелк, 25% шерсть Baby Alpaca. 50 г / 115 м – в 2 нити. Цвет № 24. Расход 6 мотков.
3. Lana Gatto Super Soft на 50 гр 125 м, если хотите потоньше и Lana Gatto Maxi Soft на 50 гр 90 м, если хотите потолще полотно.

Аналогами пряжи могут быть любые производители или бобинная пряжа с подходящими параметрами по весу и длине. Точно в мою плотность попадать необязательно, так как я приведу расчеты ниже, чтобы вы могли рассчитать необходимое количество петель под свою плотность.

Пряжа для рукавов:

1. Soft Dream BBB (Италия). Состав: 75% мохер, 25% шелк. 25 г / 200 или 220 м. Цвет 669 (ярко-зеленый) или цвет 51 (темный изумруд) – 4 - 5 мотков, вязание в 2 нити.
2. Drops Kid Silk. Состав: 75% мохер, 25% шелк. 25 г / 200. Цвет 18 (apple green) или 19 (dark green). Расход 4 - 5 мотков, вязание в 2 нити.
3. Lana Gatto Silk Mokheir (Италия). Состав: 75% суперкид мохер, 25% шёлк. Вес 25 гр / 212 м – 5 мотков.

Любой другой кид-мохер с длиной пряжи на 25 г от 200 до 250 м.

Джемпер на фото связан пряжей:

- тело джемпера - GAZZAL Baby Wool XL;
- рукава - Soft Dream BBB, цвет 51 (в моем случае оттенок был светлее, чем сейчас он есть в продаже, поэтому вам предлагаю воспользоваться цветом №669).



Если вы хотите связать джемпер другого цвета, то выбор пряжи у вас безграничный, главный критерий – вес и метраж, ориентируйтесь в моточной пряже на 50 гр / 100 - 125 м, в бобинной пряже на 100 г / 200 - 250 м для вязания тела джемпера, для рукавов используйте пряжу кид-мохер, ориентируйтесь на 25 г / от 200 до 250 м.

Спицы: данный джемпер связан на спицах № 4 и 4,5, леска 60 или 80 см.

ОБРАЗЕЦ ДЛЯ РАСЧЕТОВ

Набираем 42 петли классическим способом и вяжем образец резинкой 2 на 2 (2 ЛП; 2 ИП).

Обращаю внимание! Вы можете связать резинку джемпера резинкой 1 на 1 (1 ЛП; 1 ИП), в этом случае и образец вяжите резинкой 1 на 1.

1р (ИР):

- КР - это кромочная петля, в начале каждого ряда будем ее снимать, не провязывая;

- *2 ИП; 2 ЛП*; далее повторяем от * до *, пока на спице не останется 1 петля;

- КР – это кромочная петля, в конце каждого ряда будем ее провязывать изнаночной.

2 р (ЛР):

- КР; *2 ЛП; 2 ИП*; далее вяжем от * до *; КР.

С 3 р по 10 р вяжем все время повторяя 1 и 2 ряда резинки.

- Далее проводим влажную обработку образца и после полного высыхания приступаем к измерениям образца.

РАСЧЕТЫ

После ВТО мой образец из 40 петель (без учета кромочных) составил в ширину 25 см.

40 петель: 25 см = 1,6 петель в 1 см – это самый главный показатель для наших расчетов.

Определяем желаемую вами высоту джемпера и на этой высоте измеряем объем бедер (далее – ОБ).

Итак, в моем случае, ОБ на желаемой мной высоте джемпера равен 100 см, умножаем на 1,6 петель получаем 160 петель (**100 см x 1,6 п = 160 петель**), если у вас получилось неровное число, то его необходимо округлить до ближайшего четного числа, например, у вас объем бедер 102 см, то умножив на 1,6 петель мы получим 163,2 петли, округляем это число до ближайшего четного числа и получаем 164 петли (**102 см x 1,6 п = 163,2 петель = 164 петли**).

Следующим важным пунктом для наших расчетов является количество петель раппорта, входящего в наш основной рисунок.

Основной рисунок нашего джемпера – это **«Столбик с косами» ниже приведена схема***. Раппорт этого рисунка состоит из 10 петель, поэтому количество наших петель должно быть кратно 10 петлям.

Итак, в моем случае получилось 160 петель – это петли на переднюю полочку и на спинку. Спинка и полочка вяжутся отдельно друг от друга, поэтому 160 петель необходимо разделить пополам.

160 п : 2 = 80 петель (1 раппорт нашего рисунка составляет 10 петель), поэтому **80 : 10 = 8 раппортов**, в моем случае получилось ровное количество петель, ничего округлять не надо, необходимо только добавить две кромочные петли! **Итого, 80 петель + 2 кромочные петли = 82 петли.**

*Возвращаемся к нашему примеру расчета, если ОБ составил 102 см. У нас получилось **164 : 2 = 82 петли** (1 раппорт нашего рисунка составляет 10 петель), поэтому **82 : 10 = 8,2 раппорта**, округляем до 8 раппортов (8 раппортов умножаем на 10 = 80 петель + 2 кромочные). Если, к примеру, у вас бы получилось 8,7 раппорта, то лучше округлить до 9 раппортов (в этом случае 9 x 10 = 90 + 2 кромочные).*

Если вы хотите, чтобы ваш джемпер был слегка свободным, то смело прибавляйте петли до следующего раппорта, в нашем примере получилось $82 + 8$ петель, чтобы получилось $90 n + 2$ кромочные. Можно связать и оверсайз, тогда прибавляйте еще смело петли на 1 раппорт, т.е. плюс 10 п.

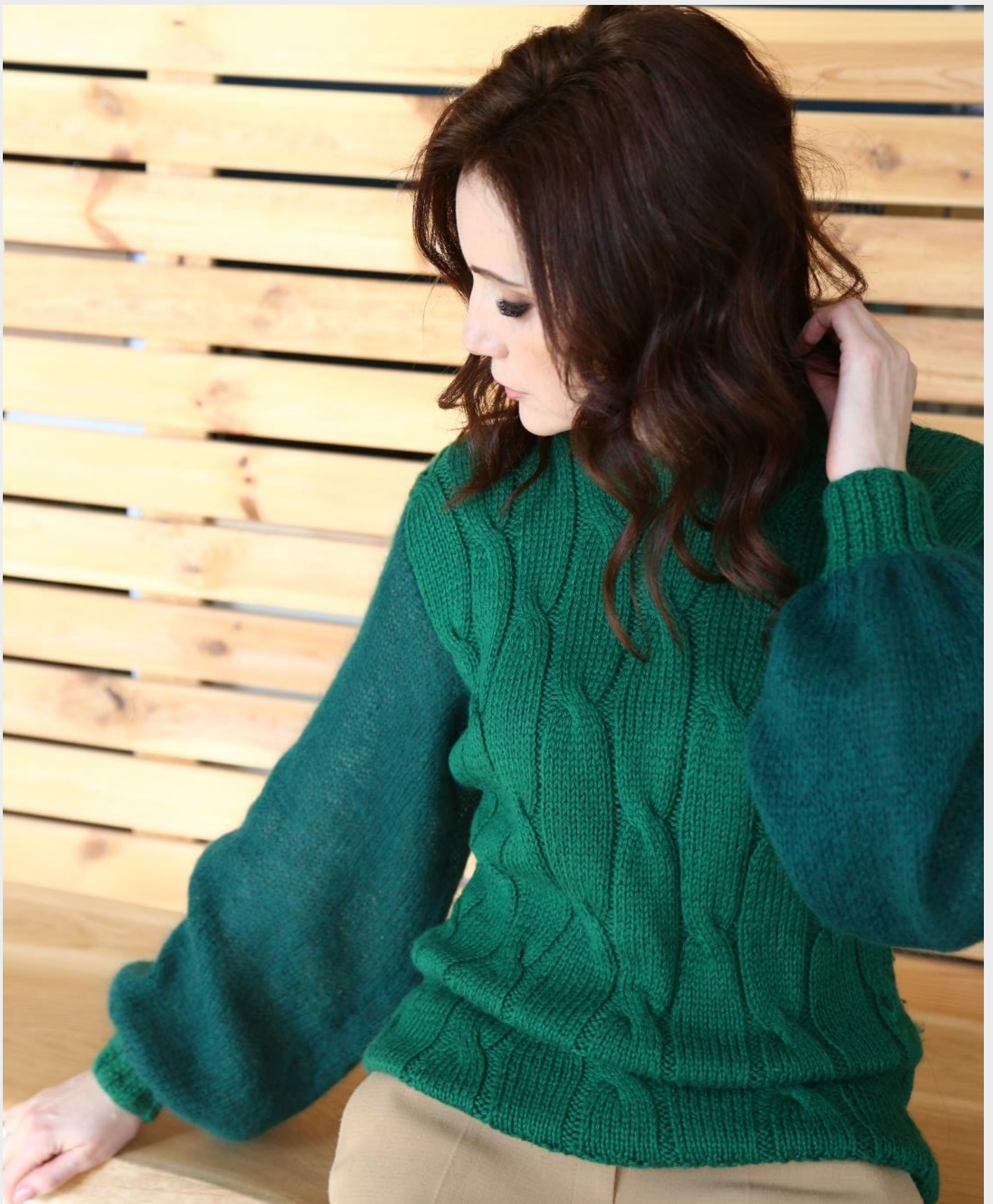
Итак, 80 петель основного рисунка + 2 кромочные петли = 82 петли необходимо набрать на спинку и 82 петли на переднюю полочку.

Повторюсь, если глядя на фото вы хотите связать джемпер шире, чтобы он лежал свободнее по фигуре и выглядел в стиле оверсайз, то вам необходимо добавить еще один, два или три раппорта основного рисунка, соответственно, надо будет добавить 10, 20 или 30 дополнительных петель, что составит не 8 раппортов, как в моем случае, а 9, 10 или 11 раппортов.

Обращаю внимание: при вязании, когда вам необходимо будет сменить следующий моток пряжи следите за тем, чтобы присоединение нового мотка осуществлялось в начале или конце ряда, чтобы края нитей в конце работы вы спрятали в боковой шов джемпера и у вас было идеальное полотно и с изнаночной стороны тоже! Вы можете воспользоваться другими способами соединения нити без узелков, например, способом валяния.

СОДЕРЖАНИЕ

ПЕРЕДНЯЯ ПОЛОЧКА	стр. 7
ФОРМИРОВАНИЕ ВЫРЕЗА ГОРЛОВИНЫ ПЕРЕДНЕЙ ПОЛОЧКИ	стр. 8 - 10
СПИНКА	стр. 11
ПЛЕЧЕВЫЕ ШВЫ	стр. 12
БОКОВЫЕ ШВЫ	стр. 13
РУКАВ	стр. 14 – 17
ОБРАБОТКА ГОРЛОВИНЫ	стр. 18
ВЛАЖНО-ТЕПЛОВАЯ ОБРАБОТКА	стр. 19



ПЕРЕДНЯЯ ПОЛОЧКА

На спицы № 4,5 набираем 82 петли, отложите свободного края пряжи столько, чтобы вам потом хватило оставшейся нити для выполнения бокового шва, далее переходим на спицы №4 и приступаем к вязанию резинки 2 на 2 или 1 на 1 на ваше усмотрение, я продолжу описание резинкой 2 на 2, как на фото.

Обращаю внимание, что лицевая сторона джемпера – это сторона четных рядов, так как с этой стороны получается аккуратный наборный край.

Итак,

1 р (ИР):

- КР снимаем не провязывая,
- *2 ИП, 2 ЛП*, повторяем от * до *,
- КР провязываем изнаночной.

2 р (ЛР): КР; далее вяжем петли по рисунку; КР.

С 3 по 13 р вяжем, повторяя 1 и 2 р.

В 14 р от начала изделия переходим на спицы №4,5, обнуляем счетчик рядов и начинаем вязать переднюю полочку джемпера основным рисунком по *Схеме «Столбик с косами» на стр.6:

1 р (ЛР): КР; *ИП; 8ЛП; ИП*; далее повторяем ряд от * до *; КР.

2 р (ИР): КР; *ЛП; 8ИП; ЛП*; далее повторяем ряд от * до *; КР.

С 3 р по 14 р: вяжем все время, повторяя 1 и 2 ряды.

15 р (ЛР):

- КР; *ИП;
- далее снять 4 петли на вспомогательную спицу перед работой, следующие 4 петли провязать лицевыми петлями, затем провязать 4 лицевые петли со вспомогательной спицы;
- 2ИП; 8ЛП; ИП*;
- далее повторяем от * до *; КР.

С 16 р по 28 р: вяжем все время, повторяя 2 и 1 ряды.

29 р (ЛР):

- КР; *ИП; 8 ЛП; 2 ЛП;
- далее снять 4 петли на вспомогательную спицу перед работой, следующие 4 петли провязать лицевыми петлями, затем провязать 4 лицевые петли со вспомогательной спицы;
- ИП*; далее повторяем от * до *; КР.

Таким образом, 1 раппорт основного рисунка в высоту уже провязан, далее повторяем с 1 по 29 р до указанного ряда в описании или до нужной вам длины джемпера с учетом моих комментариев ниже.

Вяжем по рисунку до 74 ряда, в 74 ряду в начале и в конце ряда вешаем маркеры, цепляя их за кромочные, эти маркеры будут для нас являться отметками начала формирования проймы.

Далее вяжем по рисунку до **118 ряда**.

Если вы хотите связать джемпер длиннее, то вам необходимо провязать еще 29 рядов, что составляет еще один раппорт основного рисунка в высоту.

ФОРМИРОВАНИЕ ВЫРЕЗА ГОРЛОВИНЫ ПЕРЕДНЕЙ ПОЛОЧКИ

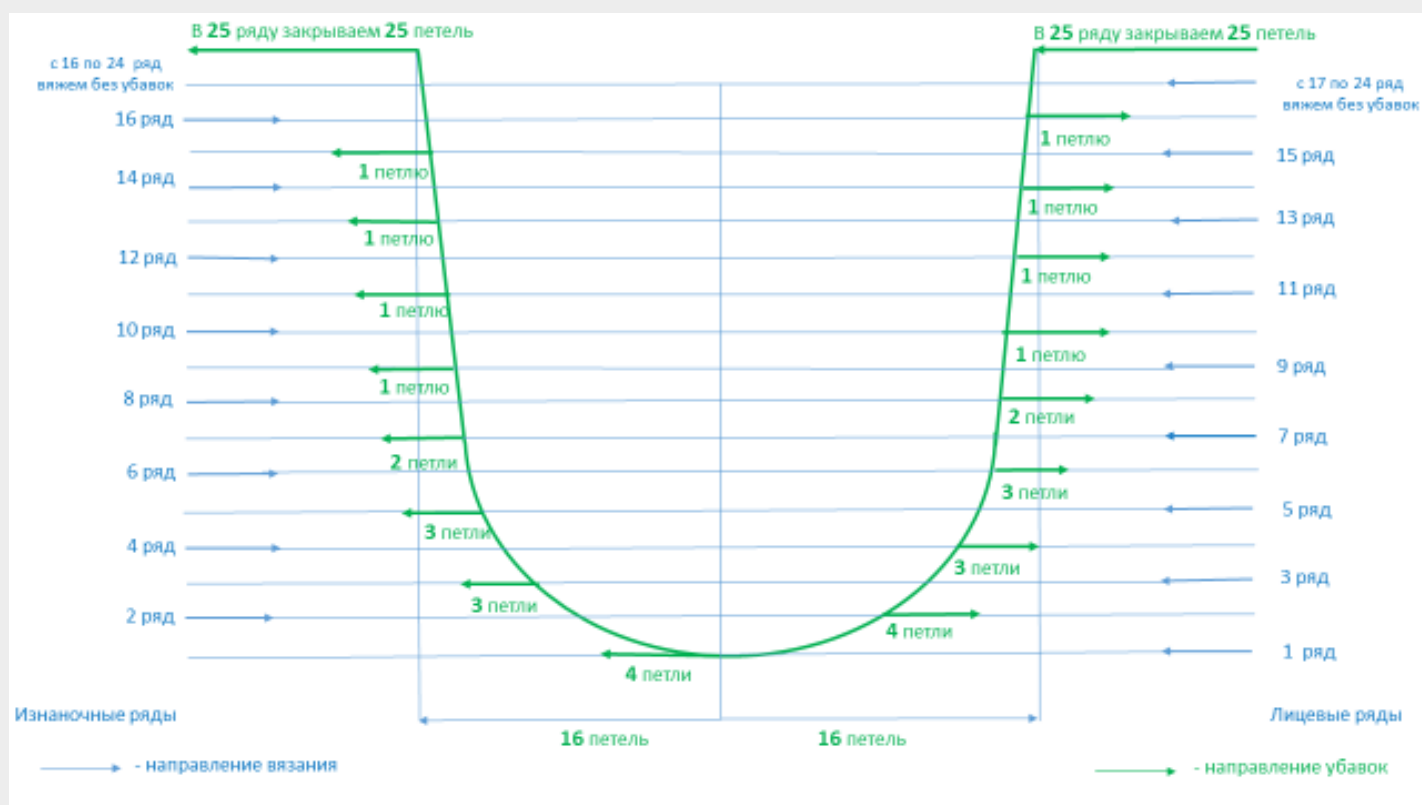
Перед началом вязания 118 р (ЛР) делим всё количество петель пополам и вешаем маркер по центру, в моем случае это $82 \text{ п} : 2 = 41 \text{ петля}$. Обнуляем счетчик рядов и далее начинаем формировать вырез горловины:

Всего надо убавить в каждой половине передней полочки по 16 петель по следующей схеме:

- с левой стороны передней полочки в каждом изнаночном ряду необходимо будет сократить всего 16 петель за 8 приемов в такой последовательности: $4 - 3 - 3 - 2 - 1 - 1 - 1 - 1 = 16$ петель; далее еще вяжем 8 рядов без убавок, т.е. всего за 24 ряда необходимо сформировать вырез горловины левой стороны передней полочки.

- с правой стороны передней полочки в каждом лицевом ряду необходимо будет сократить всего 16 петель за 8 приемов в такой последовательности: $4 - 3 - 3 - 2 - 1 - 1 - 1 - 1 = 16$ петель; далее еще вяжем 8 рядов без убавок, т.е. всего за 24 ряда необходимо сформировать вырез горловины правой стороны полочки.

* схема убавления петель при формировании выреза горловины передней полочки



Итак,

1 р (ЛР):

- КР; далее вяжем ряд по рисунку, останавливаемся перед маркером
- и закрываем 4 петли «косичкой» (*провязываем две петли вместе лицевой, возвращаем провязанную петлю на левую спицу* и далее вяжем от * до *, повторяя еще 3 раза для убавления всего 4 петель),
- далее довязываем ряд до конца по рисунку; КР.

2 р (ЛР), далее будем формировать правую сторону передней полочки отдельно от левой, если вам удобно, то петли левой стороны передней полочки можете пока перенести на дополнительную нить или булавку, я же оставляю их на спицах, мне они не мешают:

- КР; далее вяжем ряд по рисунку, останавливаемся за 1 п до конца ряда правой стороны передней полочки, не провязываем последнюю петлю и разворачиваемся на лицевую сторону.

3 р (ЛР):

- 1-ую п с левой спицы протягиваем через непровязанную петлю на правой спице,
- далее провязываем петлю по рисунку и протягиваем ее через предыдущую петлю,
- провязываем следующую петлю по рисунку и протягиваем ее через предыдущую петлю, таким образом в этом ряду мы сократили 3 п.
- далее вяжем ряд по рисунку; КР.

4 р (ИР): вяжем как 2 р.

5 р (ЛР): вяжем как 3 р.

6 р (ИР): вяжем как 2 р.

7 р (ЛР): вяжем как 3 р, только в этом ряду сокращаем не 3 п, а 2 п.

8 р (ИР): вяжем как 2 р.

9 р (ЛР): КР; протягиваем 1-ую петлю с левой спицы через непровязанную петлю с правой спицы, таким образом, мы сократили 1 п в начале ряда, как и необходимо по схеме убавок; далее вяжем ряд по рисунку; КР.

С 10 р (ИР) по 15 р (ЛР) вяжем все время, повторяя 8 и 9 ряды.

16 р (ИР): КР; далее вяжем ряд по рисунку; последнюю петлю провязываем изнаночной – это будет КР в конце ряда.

17 р (ЛР): 1-ую п снимаем, не провязывая – это будет КР в начале ряда; далее вяжем ряд по рисунку; КР.

С 18 р (ИР) по 24 р (ИР) вяжем все время, повторяя 16 и 17 ряды.

Таким образом, мы сформировали вырез горловины за 24 ряда, сократив 16 п и на спицах осталось 25 петель ($41 \text{ п} - 16 \text{ п} = 25 \text{ п}$).

В 25 р (ЛР) закрываем оставшиеся 25 петель плеча классическим способом или этот способ еще называется способ закрытия петель «косичкой»:

- КР снимаем, не провязывая; *далее провязываем петлю по рисунку и протягиваем ее через предыдущую петлю*, повторяем от * до * пока на правой спице не останется 1 п, отрезаем нить длиной см 60 для выполнения трикотажного шва плеча по закрытым петлям и протягиваем эту нить через последнюю оставшуюся петлю, затягиваем.

Приступаем к формированию левой стороны передней полочки, если вы до этого снимали петли на дополнительную нить или булавку, то сейчас вам необходимо перенести их на рабочие спицы, обнуляем счетчик рядов, прикладываем рабочую нить с изнаночной стороны и начинаем вязание 2 р:

2 р (ИР), в этом ряду нам необходимо сократить 4 п:

- 2 первые петли провязываем вместе изнаночной;
- *следующую петлю провязываем по рисунку и протягиваем ее через предыдущую провязанную петлю*;
- далее от * до * повторяем еще 2 раза, таким образом мы сократим всего 4 п в этом ряду;
- далее вяжем ряд по рисунку; КР.

3 р (ЛР):

- КР; далее вяжем ряд по рисунку, останавливаемся за 1 п до конца ряда, не провязываем последнюю петлю и разворачиваемся на изнаночную сторону;

4 р (ИР):

- 1-ую п с левой спицы протягиваем через непровязанную петлю на правой спице,
- далее провязываем петлю по рисунку и протягиваем ее через предыдущую петлю,
- провязываем следующую петлю по рисунку и протягиваем ее через предыдущую петлю, таким образом в этом ряду мы сократили 3 п.
- далее вяжем ряд по рисунку; КР.

5 р (ЛР): вяжем как 3 р.

6 р (ИР): вяжем как 4 р.

7 р (ЛР): вяжем как 3 р.

8 р (ИР): вяжем как 4 р, только в этом ряду сокращаем не 3 п, а 2 п.

9 р (ЛР): вяжем как 3 р.

10 р (ИР): КР; протягиваем 1-ую петлю с левой спицы через непровязанную петлю с правой спицы, таким образом, мы сократили 1 п в начале ряда, как и необходимо по схеме убавок; далее вяжем ряд по рисунку; КР.

С 11 р (ЛР) по 16 р (ИР) вяжем все время, повторяя 9 и 10 ряды.

17 р (ЛР): КР; далее вяжем ряд по рисунку; последнюю петлю провязываем изнаночной – это будет КР в конце ряда.

18 р (ИР): 1-ую п снимаем, не провязывая – это будет КР в начале ряда; далее вяжем ряд по рисунку; КР.

С 19 р (ЛР) по 24 р (ИР) вяжем все время, повторяя 17 и 18 ряды.

Таким образом, мы сформировали вырез горловины за 24 ряда, сократив 16 п и на спицах осталось 25 петель ($41 \text{ п} - 16 \text{ п} = 25 \text{ п}$).

В 25 р (ЛР) закрываем оставшиеся 25 петель плеча классическим способом или этот способ еще называется способ закрытия петель «косичкой»:

- КР снимаем, не провязывая; *далее провязываем петлю по рисунку и протягиваем ее через предыдущую петлю*, повторяем от * до * пока на правой спице не останется 1 п, отрезаем короткую нить и протягиваем ее через последнюю оставшуюся петлю, затягиваем нить.

СПИНКА

Спинка вяжется по аналогии с передней полочкой, есть только один нюанс, в начале вязания 1 р резинки, вам необходимо начать с правильной петли, чтобы при сшивании передней полочки и спинки у вас сохранилось чередование лицевых и изнаночных петель.

Вяжем основной рисунок джемпера по аналогии с передней полочкой, только не до 118 р, а до 130 ряда.

Если вы связали переднюю полочку длиннее, то вам необходимо провязать еще нужное количество рядов спинки в том же количестве, которое вы добавили на передней полочке.

ФОРМИРОВАНИЕ ВЫРЕЗА ГОРЛОВИНЫ СПИНКИ

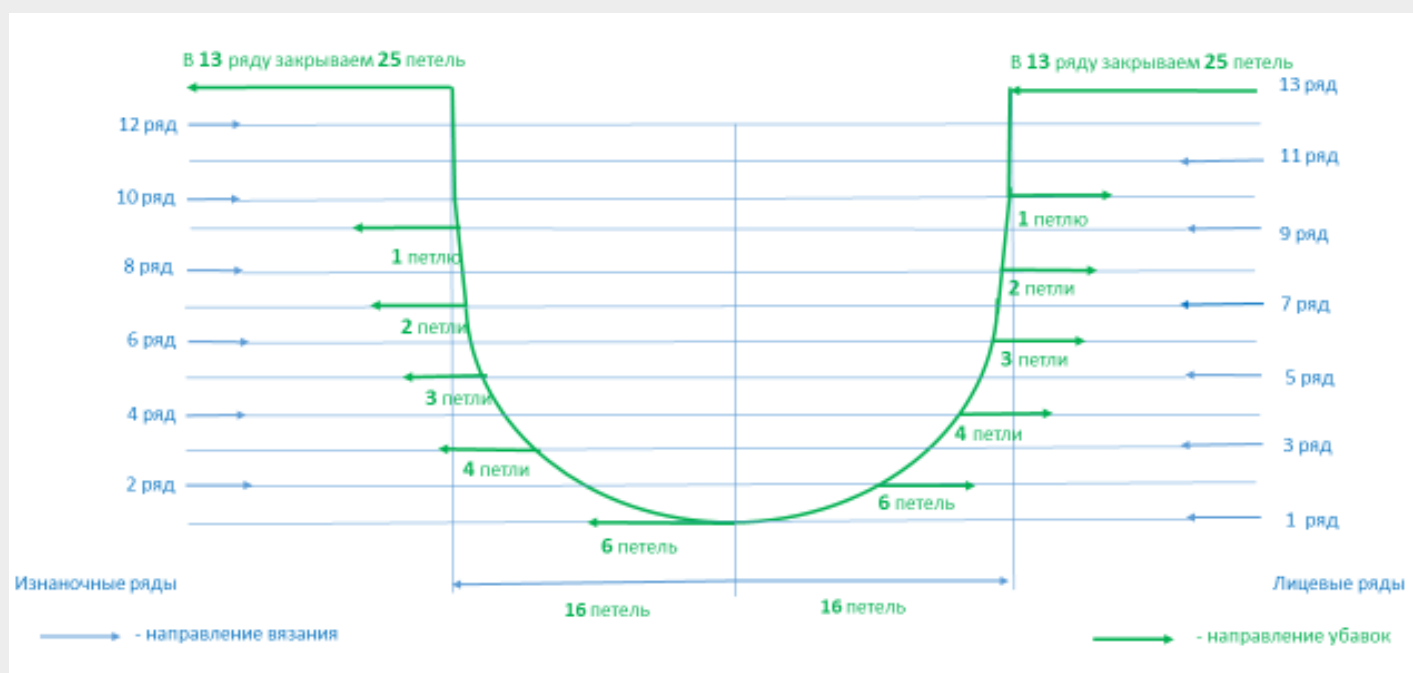
В моем случае в 130 р отсчитываем половину петель полочки и вешаем маркер ($82 \text{ п} : 2 = 41 \text{ п}$), обнуляем счетчик рядов и приступаем к формированию выреза горловины спинки по тем же принципам, как мы делали на передней полочке, но по следующей схеме:

Всего надо убавить с каждой стороны спинки по 16 петель:

- с правой стороны спинки в каждом изнаночном ряду необходимо будет сократить 16 петель за 5 приемов в такой последовательности: $6 - 4 - 3 - 2 - 1 = 16$ петель; далее еще провяжем 2 ряда без убавок, т.е. всего за 12 рядов мы сформируем вырез горловины правой стороны спинки. В 13 ряду закроем 25 петель правого плеча спинки ($41 - 16 = 25$ петель).

- с левой стороны спинки в каждом лицевом ряду необходимо будет сократить 16 петель за 5 приемов в такой последовательности: $6 - 4 - 3 - 2 - 1 = 16$ петель; далее еще провяжем 3 ряда без убавок, т.е. всего за 12 рядов мы сформируем вырез горловины левой стороны спинки. В 13 ряду закроем 25 петель левого плеча ($41 - 16 = 25$ петель).

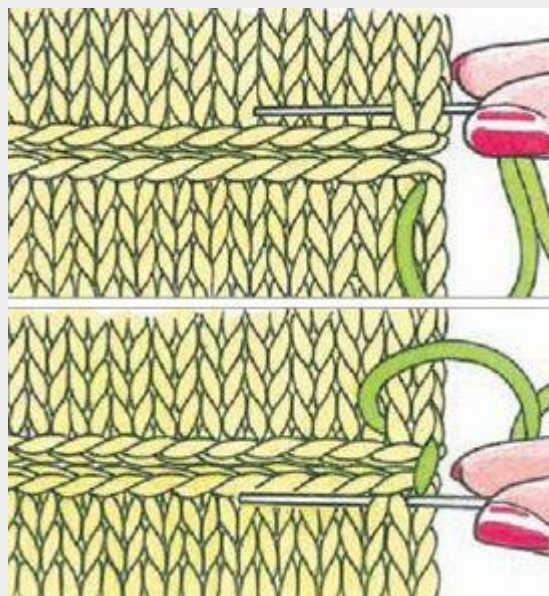
* схема убавления петель при формировании выреза горловины спинки



ПЛЕЧЕВЫЕ ШВЫ

Выполняем плечевые швы спинки и передней полочки трикотажным швом по закрытому краю:

Складываем детали спинки и передней полочки закрытыми краями друг к другу лицевой стороной вверх. Продеваем оставшуюся нить от закрытых петель плеча в иголку и поочередно подхватываем иглой петлю то сверху, то снизу, т.е. в одну и ту же петлю мы должны зайти сначала снизу, а потом сверху.



Для того, чтобы вертикальные дорожки петель спинки и полочки совпали и шов был не заметен, важно правильно подхватить петли. Посмотрите внимательно на рисунок, видите, вверху мы подхватываем петли ровно под дорожкой, а в нижнем полотне вводим иглу в петлю одной дорожки, а выводим из петли другой дорожки, именно при таком соединении в итоге получается, что дорожки наших петель визуально совпадают в единый вертикально петельный столбик. Сделав 2-3 стежка, нить аккуратно затягиваем и смотрим совпали ли дорожки, если нет, то значит в самом начале вы неправильно подхватили первые петли, значит вытягиваем нить и начинаем все сначала пока дорожки не совпадут.

После закрытия петель плеча, с изнаночной стороны заканчиваем сшивание и обрезаем оставшуюся нить так, чтобы остался небольшой край, который незаметно прячем с помощью крючка в плечевой шов с изнаночной стороны. Переворачиваем изделие и выполняем плечевой шов с другой стороны джемпера по аналогии с первым.

БОКОВЫЕ ШВЫ

Приступаем к выполнению боковых швов для сшивания передней полочки и спинки.

Раскладываем переднюю полочку и спинку лицевой стороной вверх кромочными петлями друг к другу, полотно, в котором осталась нить от наборного ряда раскладываем сверху, второе полотно снизу, оставшуюся нить от наборного ряда заправляем в иглу с широким ушком и приступаем к сшиванию полочки и спинки:

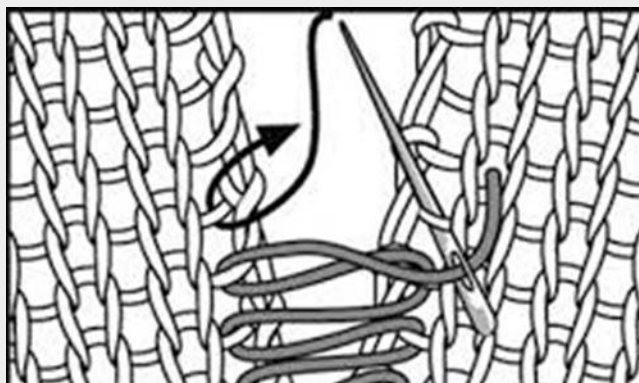
- вводим иглу в полотно, которое лежит снизу, вводим иглу снизу в отверстие за первой кромочной петлей и сразу возвращаемся к полотну, которое лежит сверху и вводим иглу снизу в отверстие за нижней кромочной;

- *далее возвращаемся к полотну снизу и вводим иглу в то отверстие, из которого мы прошлый раз выводили иглу снизу, но теперь вводим иглу в это отверстие сверху и тут же выводим иглу снизу из следующего отверстия за следующей кромочной петлей;

- далее идем к верхнему полотну и вводим иглу в то отверстие, из которого мы прошлый раз выводили иглу снизу, но теперь вводим иглу в это отверстие сверху и тут же выводим иглу снизу из следующего отверстия за следующей кромочной петлей*;

- далее повторяем от * до *, не забываем сделав 2-3 стежка подтягивать нить, чтобы полочка и спинка были плотно сшиты между собой, но при этом следим, чтобы шов не стягивал ваш джемпер.

пока не дойдем до маркеров, отделяющих рукава. Если вы желаете рукав сделать не таким широким, как у меня, то вы выполняете еще боковой шов до той высоты, пока вас не устроит ширина проймы рукава.



Останавливаемся выполнять боковой шов на том уровне, где у вас должна начинаться пройма рукава, в моем случае это в 74 ряду, в этом месте мы вешали маркеры с каждой стороны спинки и передней полочки. Ширина моего рукава составляет 56 см.

Если вы захотите пройму рукава сделать не такую широкую, как у меня, то вы отмеряете желаемую высоту проймы (ширину рукава) от плечевого шва, вешаете маркер и до этого места продолжаете выполнять боковой шов. С изнаночной стороны делаете узелок, обрезаете нить и оставшийся хвостик прячете в боковой шов.

По аналогии выполняем второй боковой шов.

РУКАВ

В моем случае рукав связан из кид-мохера в 2 нити в цвет основной пряжи, при вашем желании вы можете связать рукав основной пряжей.

Приступаем к набору петель для рукава. Набирать петли для рукава будем по краю проймы на круговые спицы №4. Так как при вязании тела джемпера мы в каждом ряду первую петлю снимали, а последнюю провязывали изнаночной, то у нас по краю проймы получилась сбоку аккуратная косичка из кромочных петель, сейчас для набора петель мы будем использовать эту косичку из кромочных петель.



Итак, присоединяем нить с изнаночной стороны в районе бокового шва и начинаем набор петель из каждой кромочной петли проймы, вводя спицу в отверстие, образовавшееся за кромочной петлей косички.

Для того, чтобы рукав не был стянут необходимо из каждой 4-ой кромочной петли косички набрать 2 петли, подхватывая первый раз за переднюю стенку 4-ой кромочной петли, а второй раз сразу под две стенки 4-ой кромочной петли, таким образом, за 4 кромочные петли проймы у нас набрано 5 петель на спицы. Далее продолжаем набирать петли в такой же последовательности, из каждой последующей 4 кромочной петли поднимаем 2 петли. Продолжаем набор петель по всему окату проймы. В итоге у нас должно получиться на спицах около 82 петель. Если ваш рукав не такой широкий, как у меня, то и количество петель у вас будет набрано меньше.

После набора петель начинаем вязать рукав по кругу или поворотными рядами, как вам больше нравится, если вы будете вязать по кругу, тогда вам не надо будет выполнять шов на рукаве. В этом случае, вы все петли будете вязать только лицевыми, т.к. у вас не будет изнаночных рядов. Если вы будете вязать рукав по кругу, то обязательно перейдите на спицы №4,5.

Я вязала рукав поворотными рядами, поэтому у меня сейчас будет первый ряд – изнаночный ряд.

1 р (ИР): КР; далее вяжем все петли изнаночными; КР.

2 р (ЛР): КР, далее вяжем все петли лицевыми; КР.

С 3 р по 109 р вяжем все время, повторяя 1 и 2 р рукава. Меня устроила длина рукава провязав 109 рядов, вы же примеряете на себя и останавливаетесь на нужной вам длине.

В 110 ряду мне необходимо сократить количество петель ровно в два раза, поэтому я вязала этот ряд следующим образом:

- КР, *две петли вместе лицевой*, вяжем от * до *; КР.

Обращаю внимание, что если у вас был не широкий рукав, то вы можете вообще не сокращать петли, а начать вязать резинку рукава без убавления петель, сейчас это очень актуальный фасон рукава.

Всего после сокращений у меня осталось 42 петли (из них 2 КР). Оставшиеся 40 п делятся на 4, как мне и необходимо, так как у меня резинка 2 на 2.

Обращаю внимание, если у вас рукав не такой широкий был как у меня, то вам необходимо сокращения петель производить с другим шагом. Ваш шаг может быть следующим: *2 п провязываем вместе ЛП; далее 1 ЛП*; повторяем от * до *. Возможно ваш шаг будет следующим: * 2 п провязываем вместе ЛП; далее 2 ЛП*; повторяем от * до * и т.д., шаг выбираем подходящий к вашему количеству петель.

Для этого необходимо предварительно произвести некоторые расчеты.

Измеряете свое запястье и добавляете столько сантиметров на свободу облегания, как вам нравится, например, в итоге у вас получилось 19 см. Далее 19 умножаем на 1.6 – это наша плотность, полученная в образце, которую мы рассчитали в самом начале, у вас это может быть другая цифра, и получаем 30,4 п, округляем до целого четного числа, т.е. 30 п. Если вы вязали резинку джемпера 2 на 2, то полученное количество петель обязательно должно делиться на 4, если резинка 1 на 1, то количество петель просто должно быть четным. Итак, например, резинка была 2 на 2, поэтому 30 п на 4 не делится, а значит мне необходимо прибавить 2 п и получится 32 п + 2 КР, т.е. всего 34 п должно быть на резинке рукава, если вы вязали рукав по кругу, то вам не надо добавлять 2 КР.

Таким образом, имея цифру необходимых петель резинки рукава, вы легко можете посчитать какое количество петель вам необходимо сократить, например, на рукаве у вас было 70 п, а на манжете должно быть 34 п, значит $70 - 34 = 36$ п. Теперь определяете нужный шаг убавок.

МАНЖЕТА РУКАВА

Итак, обнуляем счетчик рядов, присоединяем основную пряжу и приступаем к вязанию манжеты рукава.

1 р (ИР): КР; *2 ЛП, 2 ИП*, далее вяжем от * до *; КР.

Таким образом, вяжем еще 12 рядов резинкой 2 на 2, повторяя все время 1 р.

Обращаю внимание, если вы вязали рукав по кругу, то у вас не будет КР при вязании резинки рукава.

В 14 р необходимо закрыть петли манжеты. Если у вас узкая манжета рукава, то закрываем петли рукава эластичным способом, как я привожу описание ниже либо с помощью иглы.

Если у вас широкая манжета, то вы можете закрыть петли способом «косички», как мы закрывали петли плеча.

ЭЛАСТИЧНЫЙ СПОСОБ ЗАКРЫТИЯ ПЕТЕЛЬ

Прежде всего нужно разобраться с терминами «накид к себе» и «накид от себя», так как нередко эти понятия путаются и меняются местами. Чтобы этого не произошло, советую вам внимательно ознакомиться с фото ниже:

Накид к себе:



Накид от себя:



Ну а теперь остается запомнить, что перед закрытием лицевой петли всегда выполняется «накид от себя», а перед закрытием изнаночной — «накид к себе».

Итак, приступаем к закрытию петель эластичным способом:

1. Снимаем КР и видим, что следующая петля ИП, поэтому выполняем «накид к себе».



2. Провязываем ИП, поддеваем левой спицей накид перед этой петлей и надеваем (натягиваем) его на эту петлю:



3. Следом поддеваем и натягиваем на нее же кромочную петлю:



4. Если у вас резинка 2 на 2, то и следующая петля у вас по рисунку лежит ИП, значит необходимо повторить вышеописанные действия.

5. Следующая ЛП, поэтому перед ней выполняем «накид от себя».



6. Провязываем ЛП, поддеваем левой спицей накид перед этой петлей, и натягиваем его на эту петлю:



7. Затем поддеваем и надеваем (натягиваем) на нее предыдущую петлю:



Если резинка 2 на 2, то далее опять лежит ЛП, а значит повторяем вышеописанные действия в п. 5-7.

8. Снова делаем «накид к себе», провязываем ИП и так далее.

В результате получается цепочка из эластичных, прекрасно растягивающихся петель.

Далее, если вы вязали рукав поворотными рядами, то сейчас нам необходимо выполнить шов рукава по аналогии с боковым швом, описанным на странице 13.

Если вы вязали рукав по кругу, то обрезаем нить и прячем оставшийся хвостик в резинку рукава с изнаночной стороны манжеты.

Аналогичным образом вяжем второй рукав джемпера.

ОБРАБОТКА ГОРЛОВИНЫ



Привязываем нить в районе плечевого шва и начинаем осуществлять подъем петель на круговые спицы с изнаночной стороны джемпера.

Итак, набираем / поднимаем петли по кругу горловины, вводя спицу в отверстия под косичкой, которая у нас образовалась при формировании выреза горловины, старайтесь контролировать, чтобы количество петель было набрано равномерно по всему вырезу горловины, чтобы наш ворот был не растянут в одном месте и не стянут в другом.

Количество набранных петель должно быть четным, т.е. кратным двум. В конце ряда вешаем маркер.

1 – 6 ряд: вяжем лицевыми петлями по кругу.

7 ряд: *провязываем две петли вместе лицевой, накид*, далее вяжем от * до * до конца ряда.

8 – 14 ряд: вяжем лицевыми петлями по кругу.

Далее нам необходимо пришить ворот к телу джемпера, есть два способа:

1 способ: в 15 ряду закрываем все петли «косичкой», как мы закрывали петли плеча, при этом провязывать петли необходимо свободно, чтобы закрытый край не стягивал провязанное полотно.

Далее необходимо отвернуть ворот на лицевую сторону, равномерно распределить ворот по горловине, можете приколоть его к телу джемпера иглами с ушками, чтобы в итоге наш ворот был пришит равномерно и ничего нигде не было перекошено и стянуто. При пришивании ворота будем использовать со стороны ворота ряд из закрытых петель, которые образовали косичку, а со стороны тела джемпера будем использовать дуги петель, которые у нас образовались при подъеме / наборе петель для ворота горловины.

2 способ: после 14 ряда отворачиваем ворот на лицевую сторону и сейчас нам необходимо прикетлевать ворот по открытым петлям, вводя спицу в каждую петлю на спице 2 раза, сначала подхватывая ее за правую стенку снизу, а потом возвращаясь к ней, подхватывая ее за левую стенку сверху. Итак, сразу начинаем пришивать ворот к телу джемпера за открытые петли ворота, поочередно вводя иглу в открытую петлю на спице, как описано выше, снимая ее после этого со спицы, и сразу вводя иглу, подхватывая дуги петель на теле джемпера, которые у нас образовались при подъеме / наборе петель для ворота горловины, далее возвращаемся к петлям на спице и опять возвращаемся к дугам на теле джемпера. В конце, с помощью крючка закрепляем нить так, чтобы ее край остался в середине нашего ворота.

Выворачиваем джемпер на изнаночную сторону и с помощью крючка заправляем все края пряжи, которые у нас остались от смены мотков или присоединения новой пряжи в боковые / плечевые швы.

ВЛАЖНО-ТЕПЛОВАЯ ОБРАБОТКА ДЖЕМПЕРА

Джемпер стираем при температуре воды 20 – 30 градусов с помощью средства для стирки шерсти. Замачиваем джемпер, даем полежать ему в воде от 5 до 10 минут, отжимаем, меняя воду необходимо хорошо прополоскать джемпер несколько раз, при полоскании температура воды должна быть такая же, как и при стирке. Если вы добавляли средство для стирки шерсти, которое не требует полоскания, то после стирки отжимаем джемпер, не выкручивая его, и раскладываем на горизонтальной поверхности, сушим до полного высыхания.



**ВЯЖИТЕ С РАДОСТЬЮ И В УДОВОЛЬСТВИЕ!
ЖДУ ФОТО ВАШИХ РАБОТ!**

**ВАША,
VIKISTYLE**