



MORNING RITUALS

drea renee knits



MORNING RITUALS (УТРЕННИЕ РИТУАЛЫ)

----- ДЕТАЛИ -----

Это свитер, за которым я тянусь свежим утром, когда туман рассеивается и моя кружка согревает мои руки. Я натягиваю его через голову, стою босиком на нашей залитой росой террасе и приветствую утро. Каждая петля окутывает меня комфортом, когда я с благодарностью принимаю еще один день.



РАЗМЕРЫ

1 (2, 3, 4, 5)(6, 7, 8, 9)

Смотрите раздел "Примечания" для получения полезных советов по выбору подходящего размера для вас!



ОКРУЖНОСТЬ ГРУДИ ГОТОВОГО СВИТЕРА

106.5 (117, 127, 137, 147.5)(157.5, 167.5, 178, 188) см

Рекомендуемый припуск на свободное облегание 30.5-20.5 см; пример показан в Размере 2 на груди 89 см, с припуском 28 см, на женщине ростом 165 см.



ПРЯЖА

DK Weight Wool Boucle (50 г/120 м)

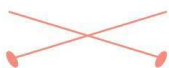
419 (464, 519, 550, 588)(644, 687, 738, 783) г

1004 (1110, 1243, 1318, 1409)(1543, 1644, 1768, 1874) м



РЕКОМЕНДУЕМАЯ ПРЯЖА

Woolfolk Flette x Ritual Dyes (50 г/120 м) 100% Ovis 21 Ultimate Merino 9 (10, 11, 11, 12)(13, 14, 15, 16) моточков Holy Basil



РЕКОМЕНДУЕМЫЕ СПИЦЫ

Основное полотно: 4 мм – 80-100 см круговые спицы и спицы для предпочитаемого вами метода вязания малых окружностей (Magic Loop или чулочные), плюс запасная для закрытия петель на трех спицах.

Резинка: 3.75 мм - 40 см и 80-100 см круговые спицы и спицы для предпочитаемого вами метода вязания малых окружностей (Magic Loop или чулочные).

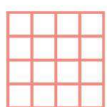
*Рукав: 4.5 мм – спицы для предпочитаемого вами метода вязания малых окружностей (Magic Loop или чулочные). *при необходимости сохранить плотность вязания.

(Используйте размер спиц, необходимый для достижения указанной плотности вязания. Уменьшите размер спиц на 1 для резинки.)



ДРУГОЕ

Маркеры петель (10 - 1 НКР, 1 для бокового шва, 8 для выделения секций с косами), счетчик рядов (рекомендуется), ножницы, бросовая нить, запасные спицы или держатели петель.



ПЛОТНОСТЬ ВЯЗАНИЯ

17.5 п и 26 рядов = 10 см Основного полотна.

Измерено на лиц. глади, после блокировки

----- ПРИМЕЧАНИЯ -----

- Чтобы определить лучший размер для ВАС, я рекомендую взять ваш любимый свитер из шкафа и измерить его в области груди. Это отличный способ решить, насколько припуск в данном диапазоне лучше всего подойдет вашему стилю, и особенно полезно, когда вы находитесь между размерами и пытаетесь решить выбрать размер больше или меньше
- Чтобы выбрать свой размер, измерьте окружность своей груди, а затем добавьте желаемый припуск к этому числу. Выберите размер, наиболее близкий к этому, из ОКРУЖНОСТИ ГРУДИ ГОТОВОГО СВИТЕРА, на странице 2 - ДЕТАЛИ.
- Если размер ваших бедер больше, чем окружность груди готового свитера, я рекомендую перейти на следующий размер или при вязании нижнего края использовать спицы для основного полотна вместо спиц для резинки.
- Этот свитер вяжется снизу вверх. Если вы хотите добавить длину к телу свитера, я рекомендую добавить её перед разделением на перед и спинку. Имейте в виду, что это окажет значительное влияние на необходимое количество пряжи.
- Чтобы упростить этот узор, вы расположите маркеры, чтобы разделить различные панели узоров, используемых в свитере. Чтобы все было понятно, каждый маркер помечен буквой (т. е. А).
- По своему опыту и благодаря отзывам моих тестовых вязальщиц я обнаружила, что большинство из нас вяжут плотнее при работе с малой окружностью (т. е. рукавами), чем с большей окружностью (т. е. телом). Поэтому я **НАСТОЯТЕЛЬНО** рекомендую проверить вашу плотность при вязании рукава, чтобы убедиться, что вы не вяжете плотнее, в результате чего рукава будут слишком маленькими. Если ваша плотность уменьшилась, я рекомендую взять спицы на размер больше (или ещё больше), чтобы получить плотность, необходимую для этого свитера.
- Схемы читаются, начиная с нижнего правого угла. Лицевые ряды - это ряды, которые вяжутся слева направо.
- Урок по петельному набору петель: <https://youtu.be/dDfrvqQBGbE>
- Урок по набору петель косичкой: https://youtu.be/M0EX-lpMY_0
- Урок по закрытию петель на трех спицах: <https://youtu.be/GxS0CHERNfk>
- Урок по сшиванию с помощью матрасного шва: https://youtu.be/M6XcEPw2_R8
- Урок по очень эластичному закрытию петель от Дженни (Jeny's Surprisingly Stretchy Bind Off): <https://youtu.be/C-GqitE8Qt8>
- Чтобы провязать обернутую петлю ЛИЦ. на ЛС: Вставить правую спицу в оборот и затем в обернутую петлю, и провязать их вместе как лиц.
- Чтобы провязать обернутую петлю ИЗН. на ИС: Вставить правую спицу сзади, под оборот, и поднять оборот на левую спицу, провязать оборот и обернутую петлю вместе как изн.
- Постирайте свитер, позволив ему промокнуть в теплой ванне со средством для стирки шерсти не менее чем на 15 минут. Аккуратно выжмите лишнюю воду из свитера. Положите свитер между чистыми полотенцами и потопчитесь сверху, чтобы удалить как можно больше влаги, не деформируя свитер. Положите свитер на плоскую поверхность для просушки, используя схему размеров, которая поможет достичь желаемой формы и размеров.

----- СОКРАЩЕНИЯ -----

{ } - Раппорт

2 вм.лиц. - провязать 2 п. вместе как лиц. [1 п. убавлена]

2/2 ЛК - снять след. 2 п. на СК и оставить перед работой, 2 лиц., затем 2 лиц. со СК.

2/2 ПК - снять след. 2 п. на СК и оставить за работой, 2 лиц., затем 2 лиц. со СК.

3/3 ЛК - снять след. 3 п. на СК и оставить перед работой, 3 лиц., затем 3 лиц. со СК.

3/3 ПК - снять след. 3 п. на СК и оставить за работой, 3 лиц., затем 3 лиц. со СК.

БШ - боковой шов

изн. - изнаночная

ИС - Изнаночная сторона

Круг.р. - Круговой ряд

лиц. - лицевая

лиц. гл. - лицевая гладь

ЛС - Лицевая сторона

НКР - начало круг.р.

ОиП — Обернуть и повернуть: Лиц. Ряд (Изн. Ряд) Снять след. петлю на правую спицу, перевести нить сзади (спереди) вперед (назад), снять петлю обратно на левую спицу. Повернуть работу на другую сторону, перевести нить вперед (за работу). Лучше всего нить подтягивать посильнее, чтобы обороты были плотными.

п. - петля

пМ — повесить маркер

ПР - прибавка

СК - Спица для Кос

скр. - скрещенная (за заднюю стенку петли)

сМ - снять маркер с левой спицы на правую

сн. - снять петлю как изн., если не указано иное

ssl - снять, снять, лиц. – (снять 1 п. как лиц.) 2

раза, вернуть обе петли на левую спицу, переориентированными, и провязать их вместе как лиц. за зад. стенки петель. [1 п. убавлена]

УБ - убавка

УР - укороченный ряд

М - маркер

ML - Magic loop

----- ИНСТРУКЦИИ -----

МЕШКОВИНА КАРМАНА - Сделать 2

Используя спицы для основного полотна, набрать 29 п., используя классический набор петель от длинной нити. Не соединять работу в круг.р.

Вязать лиц.гл., ЛС ряды лицевыми и ИС ряды изнаночными, до 19 см от набора петель, закончить изн. рядом.

След. Ряд (ЛС/УБ): ssl, лиц до последних 2 п., 2 вм.лиц. [2 п. убавлено; 27 п. осталось]

Снять оставшиеся петли на держатель или бросовую нить, отрезать нить после завершения каждой мешковины, оставив длинный конец для пришивания мешковины с внутренней стороной свитера.

НИЖНИЙ КРАЙ

Возможно, вам будет полезно использовать уникальные маркеры для НКР и БШ.

Используя спицы для Резинки, набрать 186 (202, 218, 238, 254)(270, 290, 306, 322) п., используя классический набор петель от длинной нити.

Повесить маркер НКР и соединить работу в круг.р., стараясь не перекручивать п.

Повесить маркеры: *сн. 5 (2, 6, 4, 1)(5, 3, 7, 4),

пМ - А, сн. 35 (42, 42, 49, 56)(56, 63, 63 70),

пМ - В, сн. 13, **пМ - С**, сн. 35 (42, 42, 49, 56)(56,

63, 63, 70), **пМ - D**, сн. 5 (2, 6, 4, 1) (5, 3, 7, 4)*, **пМ**

для БШ, повторить * - * для п. спинки

Размеры 1 и 6: *1 изн., {1 лиц., 1 изн.} 2 раза, вязать по Схеме Правой Косы от М-А до М-В, по Схеме Центр. Косы от М-В до М-С, по Схемелевой Косы от М-С до М-D, 1 изн., {1 лиц., 1 изн.} 2 раза; снять М БШ и повторить от * для п. Спинки

Размер 2: *1 лиц., 1 изн., вязать по Схеме Правой Косы от М-А до М-В, по Схеме Центр. Косы от М-В до М-С, по Схемелевой Косы от М-С до М-D, 1 изн., 1 лиц.; снять М БШ и повторить от * для п. Спинки

Размер 3: *{1 лиц., 1 изн.} 3 раза, вязать по Схеме Правой Косы от М-А до М-В, по Схеме Центр. Косы от М-В до М-С, по Схемелевой Косы от М-С до М-D, {1 изн., 1 лиц.} 3 раза; снять М БШ и повторить от * для п. Спинки

Размеры 4 и 9: *{1 лиц., 1 изн.} 2 раза, вязать по Схеме Правой Косы от М-А до М-В, по Схеме Центр. Косы от М-В до М-С, по Схемелевой Косы от М-С до М-Д, {1 изн., 1 лиц.} 2 раза; снять М БШ и повторить от * для п. Спинки

Размер 5: *1 изн., вязать по Схеме Правой Косы от М-А до М-В, по Схеме Центр. Косы от М-В до М-С, по Схемелевой Косы от М-С до М-Д, 1 изн.; снять М БШ и повторить от * для п. Спинки

Размер 7: *1 изн., 1 лиц., 1 изн., вязать по Схеме Правой Косы от М-А до М-В, по Схеме Центр. Косы от М-В до М-С, по Схемелевой Косы от М-С до М-Д, 1 изн., 1 лиц., 1 изн.; снять М БШ и повторить от * для п. Спинки

Размер 8: *1 изн., {1 лиц., 1 изн.} 3 раза, вязать по Схеме Правой Косы от М-А до М-В, по Схеме Центр. Косы от М-В до М-С, по Схемелевой Косы от М-С до М-Д, 1 изн., {1 лиц., 1 изн.} 3 раза; снять М БШ и повторить от * для п. Спинки

Продолжать как установлено до 20.5 см от набора петель.

КАРМАНЫ

Перейти на спицы для Основного полотна. Убрать М-А и Д поскольку они встречаются как спереди, так и сзади.

Круг.р. с закрытием петель Кармана: 4 (8, 12, 10, 14)(18, 16, 20, 24) лиц., закрыть 27 п. как лиц., лиц. до 1 п. перед М-В, 1 изн., сМ, вязать Центр. Косу как установлено, сМ, 1 изн., 8 (8, 8, 15, 15) (15, 22, 22, 22) лиц., закрыть 27 п. как лиц., лиц. до М БШ, сМ, лиц. до 1 п. перед М-В, 1 изн., сМ, вязать Центр. Косу как установлено, сМ, 1 изн., лиц. до конца круг.р.


Круг.р. Присоединения Кармана: лиц. до первого зазора, оставленного от закрытия петель, вернуть отложенные петли мешковины первого кармана на левую спицу и провязать их лиц., продолжить вязание до 1 п. перед М-В, 1 изн., сМ, вязать Центр. Косу как установлено, сМ, 1 изн., лиц. до 2-го зазора, оставленного от закрытия петель, вернуть отложенные петли оставшейся мешковины кармана на левую спицу и провязать их лиц., продолжить вязание лиц. до М БШ, сМ, лиц. до 1 п. перед М-В, 1 изн., сМ, вязать Центр. Косу как установлено, сМ, 1 изн., лиц. до конца круг.р.


Условные обозначения

□ ЛС:, лиц.; ИС: изн.

● ЛС:, изн.; ИС: лиц.

 2/2 ПК

 3/3 ПК

 3/3 ЛК

 2/2 ЛК

Схема Правой Косы

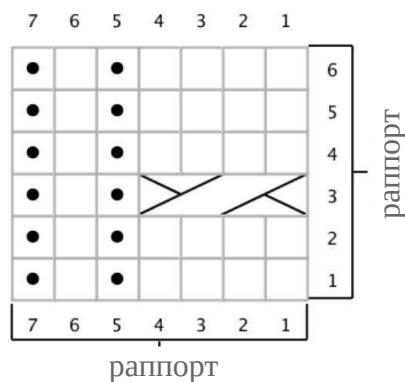
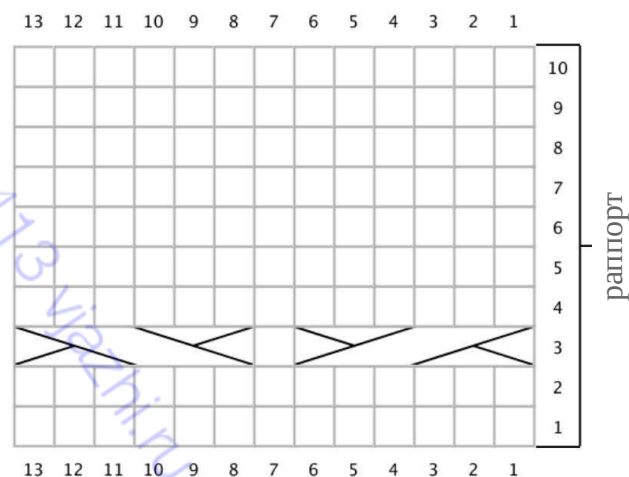
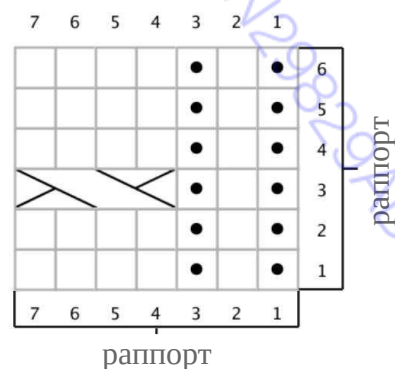


Схема Центр. Косы



Схемалевой Косы



ТЕЛО

*Лиц. до 1 п. перед М-В, 1 изн., сМ, вязать Центр. Косу как установлено, сМ, 1 изн., лиц. до М БШ, сМ; повторить от * закончив у М НКР.

Продолжать установленным образом до 38 см от края набора петель, закончив четным рядом вашей схемы. *Если использовать рекомендованную пряжу, она немного вытянется после блокировки. У меня длина тела получилась примерно 40,5 см после блокировки. Сейчас вы можете добавить или убрать длину тела, если это необходимо.*

РАЗДЕЛЕНИЕ НА ПЕРЕД И СПИНКУ

Теперь вы должны находиться в нечетном ряду схемы, чтобы выполнить этот разделительный ряд. В этот момент Перед и Спинка разделяются и вяжутся поворотными рядами. Убедившись, что вы сейчас находитесь в нечетном ряду схемы, перекрещивание кос происходит только в лицевых рядах. Обратите внимание, в каком ряду схемы вы находитесь, чтобы вернуться к нему же при вязании Спинки.

Разделительный Ряд (ЛС): Убрать НКР М, используя набор петель косичкой, набрать 6 п., провязать эти 6 новых п. как лиц. и продолжить установленным узором до М БШ. Убрать М БШ и набрать 6 п., используя петельный набор петель. Снять оставшиеся п. спинки и маркеры на держатель, используя запасные спицы или бросовую нить.
[105 (113, 121, 131, 139)(147, 157, 165, 173) п. останется на спицах для Переда]

След. Ряд (ИС): Изн. до 1 п. перед М-С, 1 лиц., сМ, 13 изн., сМ, 1 лиц., изн. до конца.

След. Ряд (ЛС): Лиц. до 1 п. перед М-В, 1 изн., сМ, вязать по Схеме Центр. Косы как установлено, сМ, 1 изн., лиц. до конца.

Продолжать вязание как установлено до 7.5 (9, 12, 12.5, 13.5)(15, 16.5, 18, 19) см от нового набора петель, закончить изн. рядом.

ФОРМИРОВАНИЕ ПЛЕЧ УКОРОЧЕННЫМИ РЯДАМИ

УР 1 (ЛС): Продолжать установленным узором до последних 6 (6, 7, 8, 8)(9, 10, 10, 11) п., ОиП.

УР 2 (ИС): Продолжать установленным узором до последних 6 (6, 7, 8, 8)(9, 10, 10, 11) п., ОиП.

УР 3: Продолжать установленным узором до 6 (6, 7, 8, 8)(9, 10, 10, 11) п. перед предыдущей обернутой п. ОиП.

Повторить [УР 3] ещё 9 раз.

Ряд 13 (ЛС): Продолжать установленным узором до конца ряда, провязывая обернутые петли вместе с оборотом, как описано в сокращениях.

Ряд 14 (ИС): Продолжать установленным узором до конца ряда, провязывая обернутые петли вместе с оборотом, как описано в сокращениях.

ПЛЕЧЕВАЯ РЕЗИНКА

Перейти на спицы для Резинки. Маркеры будут возвращены на спицы, чтобы помочь разделить секции схемы.

Размеры 1 и 6: {1 лиц., 1 изн.} 2 раза, пМ-А, вязать по Схеме Правой Косы от М-А до М-В, по Схеме Центр. Косы от М-В до М-С, по Схемелевой Косы от М-С до последних 4 п., пМ-Д, {1 изн., 1 лиц.} 2 раза.

Размер 2: 1 изн., пМ-А, вязать по Схеме Правой Косы от М-А до М-В, по Схеме Центр. Косы от М-В до М-С, по Схемелевой Косы от М-С до последней п., пМ-Д, 1 изн.

Размер 3: 1 изн., {1 лиц., 1 изн.} 2 раза, пМ-А, вязать по Схеме Правой Косы от М-А до М-В, по Схеме Центр. Косы от М-В до М-С, по Схемелевой Косы от М-С до последних 5 п., пМ-Д, 1 изн., {1 лиц., 1 изн.} 2 раза.

Размеры 4 и 9: 1 изн., 1 лиц., 1 изн., пМ-А, вязать по Схеме Правой Косы от М-А до М-В, по Схеме Центр. Косы от М-В до М-С, по Схемелевой Косы от М-С до последних 3 п., пМ-Д, 1 изн., 1 лиц., 1 изн.

Размер 5: 1 изн., {1 лиц., 1 изн.} 3 раза, пМ-А, вязать по Схеме Правой Косы от М-А до М-В, по Схеме Центр. Косы от М-В до М-С, по Схемелевой Косы от М-С до последних 7 п., пМ-Д, 1 изн., {1 лиц., 1 изн.} 3 раза.

Размер 7: 1 лиц., 1 изн., пМ-А, вязать по Схеме Правой Косы от М-А до М-В, по Схеме Центр. Косы от М-В до М-С, по Схемелевой Косы от М-С до последних 2 п., пМ-Д, 1 изн., 1 лиц.

Размер 8: {1 лиц., 1 изн.} 3 раза, пМ-А, вязать по Схеме Правой Косы от М-А до М-В, по Схеме Центр. Косы от М-В до М-С, по Схемелевой Косы от М-С до последних 6 п., пМ-Д, {1 изн., 1 лиц.} 3 раза.

Продолжать как установлено, лицевые лицевыми и изнаночные изнаночными перед/после любой п. схемы, и вязать со всеми четными рядами схем на ИС, читая их слева направо, до высоты кокетки 15

(16.5, 19.5, 20.5, 21)(23, 24, 25.5, 26.5) см от края набора петель проймы. Нить обрезать.

Снять петли переда на удержание, используя бросовую нить или запасные спицы.

Вернуть петли Спинки на спицы для Основного полотна и присоединить нить с ЛС. Повторить от [Разделительный Ряд (стр. 6) - Плечевая Резинка] для Спинки.

ЗАКРЫТИЕ ПЛЕЧЕВЫХ ПЕТЕЛЬ

В идеале у вас будет 2 комплекта спиц, Спица 1 для петель Переда и Спица 2 для петель Спинки, и запасную спицу для закрытия петель на трех спицах. Я предпочитаю использовать спицу размера для Основного полотна в качестве запасной, чтобы шов не стянулся.

Подготовьте петли следующим образом, удаляя маркеры плеч по мере их появления:

Сн. 34 (38, 42, 47, 49)(53, 58, 62, 66) п. на Спицу 1 для первого Плеча, снять 37 (37, 37, 37, 41)(41, 41, 41, 41) п. бросовую нить для петель Горловины Переда, оставив все маркеры на месте, сн. 34 (38, 42, 47, 49) (53, 58, 62, 66) п. на Спицу 1 для второго Плеча.

Повторить для петель Спинки, используя Спицу 2 и ещё один отрезок бросовой нити для петель Горловины Спинки.

С ЛС Передней части свитера (чтобы создать открытый шов), присоединить нить к первому Плечу с края рукава и закрыть петли на трёх спицах, след. образом:

Держать кончики спиц с плечевыми петлями Переда и Спинки параллельно, вязать третью спицу и вставить кончик как если вязать лиц. в первую петлю на передней спице и затем как если вязать лиц. в первую петлю на задней спице, и провязать их вместе как лиц.; *провязать лиц. след. петли с каждой спицы вместе, накинуть первую повязанную п. на вторую; повторять от* пока не закроете все 34 (38, 42, 47, 49)(53, 58, 62, 66) п. Плеча. Отрезать нить и протянуть через оставшуюся петлю, чтобы закрепить. Повторить для второго Плеча с ЛС и начиная с края горловины.

ВОРОТНИК

Вернуть петли Переда и Спинки на спицы для Резинки с тросиком 40 см.

Размеры 1-4: с ЛС, и начиная от центра зазора между Передом и Спинкой левого плечевого шва, присоединить нить, поднять и провязать лиц. 1 п., *1 изн., {1 лиц., 1 изн.} 2 раза, вязать по Схеме Правой Косы для 7 п., вязать по Схеме Центр. Косы для 13 п., вязать по Схемелевой Косы для 7 п., {1 изн., 1 лиц.} 2 раза, 1 изн.*, поднять и провязать лиц. 2 п. из зазора между п. Горловины Переда и Спинки и повторить от * до *, поднять и провязать лиц. 1 п. из зазора, повесить М НКР и соединить работу в круг.р.

Размеры 5-9: с ЛС, и начиная от центра зазора между Передом и Спинкой левого плечевого шва, присоединить нить, поднять и провязать лиц. 1 п., *вязать по Схеме Правой Косы для 14 п., вязать по Схеме Центр. Косы для 13 п., вязать по Схемелевой Косы для 14 п.*, поднять и провязать лиц. 2 п. из зазора между п. Горловины Переда и Спинки и повторить от * до *, поднять и провязать лиц. 1 п. из зазора, повесить М НКР и соединить работу в круг.р.

Всего 78 (78, 78, 78, 86)(86, 86, 86, 86) п. Горловины.

Размеры 1-4: *{1 лиц., 1 изн.} 3 раза, вязать по Схеме Правой Косы для 7 п., вязать по Схеме Центр. Косы для 13 п., вязать по Схемелевой Косы для 7 п., {1 изн., 1 лиц.} 3 раза; повторить от * ещё раз, чтобы завершить круг.р.

Размеры 5-9: *1 изн., вязать по Схеме Правой Косы для 14 п., вязать по Схеме Центр. Косы для 13 п., вязать по Схемелевой Косы для 14 п., 1 изн.; повторить от * ещё раз, чтобы завершить круг.р.

Продолжить как установлено, до высоты воротника 15 см от закрытия петель плеча. Закрыть все петли как лиц., очень слабо. Я рекомендую для закрытия петель взять спицу на 2-3 размера больше или использовать очень эластичное закрытие петель от Дженни. Нить отрезать, оставив нить в 3 раза длиннее окружности воротника, для шитья. Сложить воротник пополам на ИС и швом «через край» пришить закрытый край воротника к ИС по линии закрытия плечевых петель.

РУКАВА - вязать оба одинаково

С ЛС, используя матрасный шов и нить длиной ок. 30.5 см, сшить 6 п., которые были набраны для края проймы Переда, с 6 п., которые были набраны для края проймы Спинки, чтобы создать первые 3 см рукава.

Используя спицы для Рукавов, круговые или чулочные, смотря какой метод вы предпочитаете для вязания малых окружностей, с ЛС и начиная от нижней части проймы, присоединить нить, поднять и провязать лиц. 53 (56, 68, 70, 72)(79, 83, 88, 92) п. вокруг проймы. Повесить М НКР и соединить работу в круг.р.

Провязать 4 круг.р. резинкой.

Круг.р. с убавками Рукава: 1 лиц., 2 вм.лиц., лиц до последних 3 п., ссл, 1 лиц. [2 п. убавлено]

Продолжать вязание лиц.гл. и повторить Круг.р. с убавками Рукава через каждые 3 (3, 2, 2, 2)(2, 1, 1, 1) см — ещё 8 (6, 12, 13, 14)(14, 16, 15, 17) раз 18 (14, 26, 28, 30)(30, 34, 32, 36) п. убавлено; 35 (42, 42, 42, 42)(49, 49, 56, 56) п. осталось

Продолжать вязание лиц.гл. до длины рукава 30.5 см от места поднятия петель рукава, или на 14 см меньше желаемой длины.

ВЕРХНЯЯ ОКР. РУКАВА

30.5 (33, 39.5, 40.5, 42)(45.5, 48.5, 50.5, 53.5) см

ОКР. ВОРОТНИКА

45.5 (45.5, 45.5, 45.5, 51)(51, 51, 51, 51) см

ДЛИНА РУКАВА ОТ ПРОЙМЫ
47.5 см

ДЛИНА ТЕЛА ОТ ПРОЙМЫ
40.5 см

В ОКР. ГРУДИ

106.5 (117, 127, 137, 147.5)(157.5, 167.5, 178, 188) см

НИЖНЯЯ ОКР. РУКАВА

20.5 (24, 24, 24, 24)(28.5, 28.5, 32.5, 32.5) см

МАНЖЕТА

Перейти на спицы для Резинки.

Для Правого Рукава (как приношении) повторять Схему Левого Косы до конца круг.р.

Для Левого Рукава (как приношении) повторять Схему Правой Косы до конца круг.р.

Продолжать как установлено до длины манжеты 12.5 см. (После блокировки рукав удлинится примерно на 1 см) слабо закрыть все п. как лиц. и нить отрезать.

ЗАВЕРШЕНИЕ КАРМАНА (оба одинаково)

Выверните свитер наизнанку и пришейте мешковины карманов с внутренней стороны нижнего края. Мне показалось удобным, использовать резинку в качестве ориентира, чтобы сделать прямой шов.

ОТДЕЛКА

Вплести (закрепить) все оставшиеся концы нитей

Выполнить влажную блокировку свитера.

Отрежьте остатки нитей и носите!