

## 22 БЛУЗКА

ЛЕКАЛА МОДЕЛЕЙ 21, 22 И МОДЕЛИ 27 ВЫ МОЖЕТЕ СКАЧАТЬ В НАТУРАЛЬНУЮ ВЕЛИЧИНУ ПО ССЫЛКЕ [HTTP://MODANEWS.RU/JOURNAL/SUSANNAMODEN/2018/09](http://MODANEWS.RU/JOURNAL/SUSANNAMODEN/2018/09)

Эту модель следует выполнять из трикотажа.

### Размеры 34–54.

Длина по средней линии спинки 48,5 см.

### ВАМ ПОТРЕБУЕТСЯ

34	36 и 38	40 и 42	44 и 46	48 и 50	52 и 54
Основной материал, ширина 140 см					
0,80 м	0,80 м	0,85 м	0,85 м	1,05 м	1,25 м
Материал-компаньон, ширина 140 см					
0,20 м	0,20 м	0,20 м	0,20 м	0,20 м	0,25 м

**Дополнительно:** эластичный клеевой прокладочный материал, 1 застежка-молния длиной, равной длине застежки спинки.

### ЛЕКАЛА

Перед началом работы прочесть «Инструкции» на стр. 18–21.

### ДЕТАЛИ

- 1 перед
- 1а обтачка горловины переда
- 2 спинка
- 2а обтачка горловины спинки
- 3 рукав
- 4 воротник – верхний и нижний

**Важно!** Скопировать отдельно детали обтачек 1а и 2а с деталей переда 1 и спинки 2 по указанным на лекалах линиям.

### РАСКЛАДКА ЛЕКАЛ

Разложить детали на материалах в соответствии с планами раскладки. Добавить припуски на швы по всем срезам.

### ДУБЛИРОВАНИЕ ДЕТАЛЕЙ

Продублировать прокладкой следующие детали:

- обтачки горловины 1а и 2а;
- части нижнего воротника 4.

### ОПИСАНИЕ РАБОТЫ

**ВНИМАНИЕ!** Основные швейные операции более подробно разобраны на стр. 21–25.

1. Стачать средние срезы спинки от застежки до низа.
2. Притачать застежку-молнию к краям застежки спинки.
3. Обработать вытачки на переда и спинке.
4. Обработать плечевые и боковые швы изделия.
5. Обработать левую и правую части воротника: сложить детали верхнего и нижнего воротника лицевыми сторонами внутрь и обтачать срезы концов и отлета. Подрезать излишки припусков, настроить шов обтачивания по нижнему воротнику, где возможно. Вывернуть воротник на лицевую сторону и выправить обтаченные края. Сметать срезы горловины воротника. Совместить передние концы левой и правой частей воротника у линии шва и скрепить припуски короткой закрепкой.

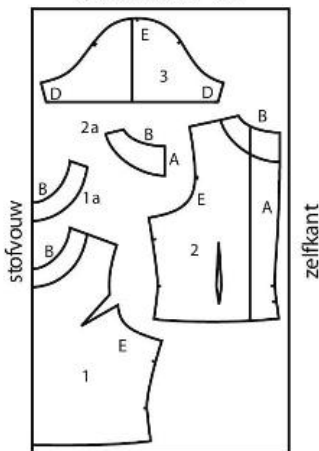


6. Вметать воротник в горловину с лицевой стороны, совмещая передние концы со средней линией переда.
7. Стачать обтачки горловины переда и спинки по плечевым срезам в цельную деталь. Наложить обтачку горловины поверх воротника лицевой стороной вниз и обтачать срезы горловины изделия, втачивая воротник. Подрезать излишки припусков шва и надсечь их на фигурных участках. Настрочить припуски шва горловины по обтачке. Отогнуть обтачку на изнаночную сторону, воротник – наружу и выправить обтаченный край. Внутренний край обтачки прикрепить к плечевым швам изделия. Срезы застежки обтачки подогнуть внутрь и подшить к лентам застежки-молнии.
8. Обработать продольные швы рукавов и втачать их в проймы изделия.
9. Обработать низ изделия и рукавов швом вподгибку.



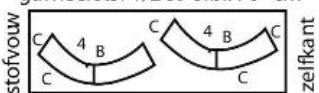
Основной материал

1/2 stofbr. 70 cm



Материал-компаньон

garneerstof 1/2 st ofbr. 70 cm



Artikel KM1709-22



# Belangrijk!

Voordat u verder gaat, eerst deze pagina goed lezen!

Voordat u begint met het printen van alle pagina's, print u eerst **ALLEEN DEZE PAGINA**.

Als u deze pagina heeft geprint, controleert u met behulp van een liniaal of het onderstaande vierkant exact 10 bij 10 cm is.

Zo niet, dan print u nogmaals alleen deze pagina, waarbij u controleert of u print op ware grootte (100%) en op het juiste papierformaat; A4 (210 x 297 mm).

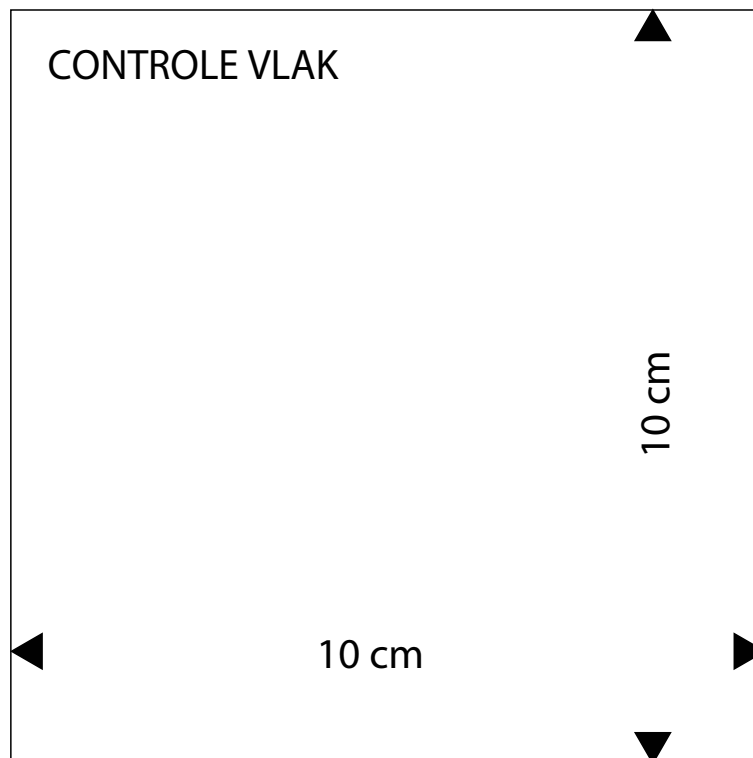
Pas nadat u deze pagina heeft geprint en het vierkant exact 10 bij 10 cm is, print u met **DEZELFDE INSTELLINGEN** (ware grootte op A4 papier) de resterende pagina's.

Op één van de pagina's in het patroon is voor een laatste controle ook nog eenzelfde vierkant geplaatst.

Voordat u begint met het knippen en plakken van het patroon, controleert u ook nog of dit vierkant de juiste afmetingen heeft.

Zijn beide vierkanten exact 10 bij 10 cm, dan is het patroon juist geprint en kunt u beginnen met het knippen en plakken van het patroon.

Doet u voorgaande stappen niet, dan bestaat de kans dat het patroon qua maatvoering niet klopt.



9a





# HOE TE BEGINNEN

## Welke patroonmaat past bij jou?

Let op! Onze patronen zijn niet te vergelijken met confectiematen. Het is daarom heel belangrijk om eerst de maten goed te meten voordat je begint.

- Knoop als uitgangspunt een bandje om de taille en laat dit tijdens het maatnemen zitten.
- Als je de maten genoteerd hebt, kun je vaststellen in welke kledingmaat je valt.
- Omcirkel in de maattabel de maten die het meest met de opgemeten maten overeenkomen. Meestal zullen de cirkeltjes in verschillende kolommen staan. Dat betekent dat voor verschillende kledingstukken andere maten gekozen moeten worden en dat soms de patronen iets aangepast moeten worden.
- Ga voor bovenstukken (bijvoorbeeld een jurk, blouse of jasje) uit van de bovenwijdte en voor een broek of rok van de heupwijdte. Vergelijk de gemeten lichaamsmaten altijd met de maattabel. Meet voor de volledigheid ook het patroon na. **Let op:** afhankelijk van het model is een toegang in het patroon verwerkt.
- Heb je een andere lichaamslengte dan aangegeven, dan kun je bij een klein verschil het patroon aanpassen door het korter of langer te maken.
- Heb je een andere cupmaat dan B? Pas het patroon dan aan. Kijk voor de uitleg in het handboek bij 'Patronen aanpassen'.

## Je maat nemen

Draag tijdens het meten alleen onderkleding en een goed passende bh. Zorg ervoor dat je het meetlint niet te strak aantrekt, het moet kunnen draaien/glijden.

**TIP**  
Zet eventueel de letters die in het knipvoorbeeld staan op de patroondelen.

## Hoe meet je de maten?

### Lichaamslengte

Meet van boven op je hoofd tot op de grond.

### Bovenwijdte

Meet rond de borst op het meest uitstekende gedeelte. Controleer of het meetlint goed horizontaal ligt.

### Taillewijdte

Meet rond het smalste deel van je taille, over je navel heen. Reken  $\pm 2$  cm extra als je niet van een strakke taille houdt.

### Heupwijdte

Leg de centimeter over het zwaarste deel van je billen of heupen. Zorg ervoor dat het meetlint horizontaal ligt.

### Ruglengte

Meet van het knobbeltje in de nek tot op het bandje in de taille.

### Bovenarmwijdte

Leg het meetlint rondom het zwaarste deel van de arm.

### Mouwlengte

Meet vanaf de schouder via je gebogen elleboog naar 1 cm onder het polsgewricht.

### Zithoogte

Ga rechtop op een vlakke stoel zitten. Meet vanaf de hoogte van de zijkant van je taille in een rechte lijn naar de zitting van je stoel.

**Let op:** laat het meetlint niet in een bocht om je heupen lopen. Tip: gebruik een linaal i.p.v. een meetlint.

De volgende maten staan niet in de maattabel maar zijn wel belangrijk.

### Binnenbeenlengte

Meet vanaf het kruis naar de grond.

### Bovenbeenwijdte

Meet rondom over het zwaarste deel van het bovenbeen.

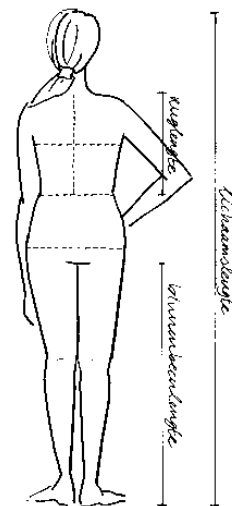
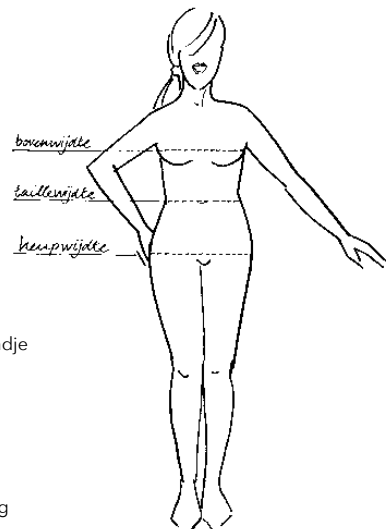
### Achterlengte

Meet van het knobbeltje in de nek tot de zoom.

### Roklengte

Meet van het bandje in de taille tot de zoom.

De tailleband wordt niet meegerekend.





## PATROONMAAT VROUWEN LICHAAMS- LENGTE 172 CM EN CUPMAAT B

Maat	34	36	38	40	42	44	46	48	50	52	54	56
Bovenwijdte	83	87	91	95	99	103	107	113	119	125	131	137
Taillewijdte	67	70	73	77	81	85	89	95	101	107	113	119
Heupwijdte	92	95	98	102	106	110	114	120	126	132	138	144
Ruglengte	41.6	41.8	42	42.2	42.4	42.6	42.8	43	43	43	43	43
Bovenarmwijdte	28	29	30	31.5	33	34.5	36	38	40	42	44	46
Mouwlengte	70.5	71.5	72.5	73.5	74.5	75.5	76.5	77.5	78.5	79.5	80.5	81.5
Zithoogte	26	26.5	27	27.5	28	28.5	29	29.5	30	30.5	31	31.5



◀ B10

28

C10 ▶

Copyright © Newskoolmedia BV – KnipMode – Niets uit dit document of patroon mag geheel of gedeeltelijk worden verveelvoudigd, opgeslagen of openbaar worden gemaakt, op welke wijze dan ook, zonder schriftelijke toestemming van de uitgever.

9c

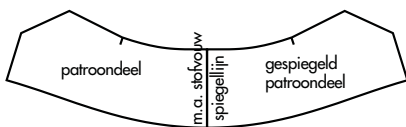


KIJK VOOR DE BASISNAAITIPS OP WWW.KNIPMODE.NL/NAAITIPS



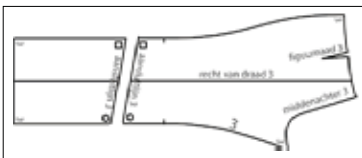
### Spiegelen

Soms moet er van een half patroondeel een heel patroondeel gemaakt worden. Leg het overgenomen patroon nog een keer op het papier en knip het patroondeel uit. Je hebt nu twee delen die je op de spiegellijn tegen elkaar plakt. Zo ontstaat een heel patroondeel.



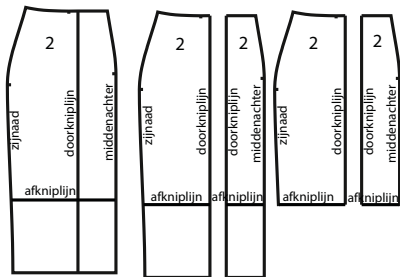
### Aansluitlijnen

Sommige patroondelen staan in twee of meer delen op het patronenblad. Plak deze delen na het overnemen volgens de aangegeven tekens aan elkaar.



### Doorknippen/afknippen

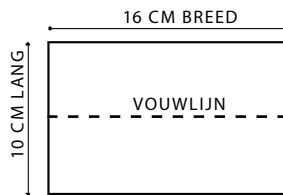
Sommige patroondelen moeten vóór het knippen uit de stof doorknipt worden. Bijvoorbeeld omdat er een deelnaad in komt. Of ze moeten vóór het knippen uit de stof afgeknipt worden. Bijvoorbeeld omdat je het kledingstuk in een kortere lengte kunt maken.



### Teken de volgende patroondelen zelf

Eenvoudige rechte delen, zoals een zakklep of tailleband, staan niet op het patronenblad. Deze patroondelen teken je zelf. De maten staan bij ' D10

Teken de volgende patroondelen zelf en zijn zonder naad beschreven. De vouwlijn van deze patroondelen is met een stippellijn aangegeven.



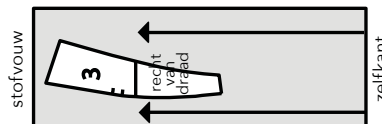
### Hoeveel stof heb je nodig?

Kijk daarvoor naar het schema dat is afgebeeld bij de werkbeschrijving.

- Gebruik je grote dessins, zoals ruiten en strepen, dan is er meer stof nodig: leg de patroondelen zo op de ruit, streep of het dessin, dat deze na het naaien mooi doorlopen.
- Een panel is een grote afbeelding.
- Let op: katoen en linnen kunnen krimpen bij het wassen. Was, droog en strijk deze stoffen voordat je de delen gaat knippen.

### De patroondelen op de stof leggen

Leg de patroondelen in één richting, rekening houdend met de vleug of het dessin.



Patroondelen horen recht van draad uit de stof geknipt te worden. In het patroondeel staat de recht-van-draadlijn aangegeven. Zorg dat deze lijn evenwijdig loopt met de zelfkant van de stof.

Let op Sommige delen liggen meerdere keren op het knipvoorbeeld.

C10

29

Copyright © Newskoolmedia BV – KnipMode – Niets uit dit document of patroon mag geheel of gedeeltelijk worden verveelvoudigd, opgeslagen of openbaar worden gemaakt, op welke wijze dan ook, zonder schriftelijke toestemming van de uitgever.

9d





### Het knippen van de stof

#### Stofvouw

De vouw die ontstaat als de stof wordt dubbelgevouwen.

#### Zelfkant

Is de afgewerkte rand van de stof.

#### Stof in de breedte dubbel

Vouw de stof dubbel waarbij de goede kant van de stof en de zelfkanten op elkaar liggen.

#### Stofenkel

Leg de stof open met de goede kant naar boven. Let op dat je in dit geval linker- en rechter-patroondelen knipt.

#### Twee stofvouwen

Vouw de stof naar het midden dubbel, zodat de zelfkanten in het midden óf op de gewenste breedte tegen elkaar aan komen te liggen. Hierdoor ontstaan twee stofvouwen.



### Naden en zomen aantekenen

In de patroondelen zijn geen naden en zomen verwerkt. • Knip daarom de volgende naadbreedtes aan: 1 cm bij ronde naden en beleganden, 1 cm aan de onderkant van de armsgaten, naar de schouderkop verlopend tot 3 cm, 2 cm bij mouwkoppen, 2 cm bij overige naden, 3 à 6 cm bij zomen. Knip bij rechte delen rondom 1 cm naad aan.

#### TIP

Leg voor het naaien de delen met de goede kanten op elkaar. Werk de naden met een lock- of zigzagsteek af. Strijk de naden na het naaien open en de figuurnaden plat.

#### TIP

Kijk voor de extra uitleg over 'Naden afwerken' op [www.knipmode.nl/naaitips](http://www.knipmode.nl/naaitips)

E10 ▾

plak-/lijmvlak - niet afknippen

◀ D10

29

Copyright © Newskoolmedia BV – KnipMode – Niets uit dit document of patroon mag geheel of gedeeltelijk worden verveelvoudigd, opgeslagen of openbaar worden gemaakt, op welke wijze dan ook, zonder schriftelijke toestemming van de uitgever.

9e





**22 TOP** ●●

Dit model kun je alleen maken van tricotstof.

Je kunt dit model maken in de maten 34 t/m 54.

Kijk voor de uitleg bij 'Hoe meet je de maten?' op pag. 28.

Van dit model is de achterlengte ± 48,5 cm.

**DIT HEB JE NODIG**

34	36 en 38	40 en 42	44 en 46	48 en 50	52 en 54
Stof van 1.40 m breed					
0.80 m	0.80 m	0.85 m	0.85 m	1.05 m	1.25 m
Garneerstof van 1.40 m breed					
0.20 m	0.20 m	0.20 m	0.20 m	0.20 m	0.25 m

Je hebt verder nodig: versteviging lichte kwaliteit (H 180) \* 1 rits van 50 cm (op maat maken).

**ZO MAAK JE HET PAPIEREN PATROON**

Knip de volgende patroondelen uit:

- |                   |                        |
|-------------------|------------------------|
| 1 voorpand        | 2a beleg-achter        |
| 1a beleg-voorpand | 3 mouw                 |
| 2 achterpand      | 4 kraag-boven en onder |

Let op: neem de belegdelen van de panden 1a en 2a volgens de aangegeven lijn van de patroondelen 1 en 2 apart over.

**ZO KNIP JE DE PATROONDELEN UIT DE STOF EN DE GARNEERSTOF**

Leg de patroondelen volgens het knipvoorbeeld op de stof en de garneerstof. Kijk voor de uitleg bij 'Naden en zomen aantekenen' op pag. 29.

**VOOR JE BEGINT**

Verstevig de volgende delen: de belegpanden 1a en 2a \* de kraag-onder 4.

**E10****ZO ZET JE HET MODEL IN ELKAAR****Rits**

1. Naai de middenachternaden A van de achterpanden 2 vanaf het splitteken voor de rits op elkaar.
2. Zet de rits zichtbaar in het split van de middenachternaad A. Knip de middenachternaden A bij het splitteken schuin tot 3 mm voorbij het stiksel in. Strijk de splitnaden A en het driehoekje naar de verkeerde kant.
3. Leg de panden en de rits met de goede kant naar boven. Speld de rits onder het split A. Vouw het achterpand opzij en speld de splitnaad A op het lintje van de rits vast. Haal aan de goede kant de speld eruit. Naai de splitrand A in de vouw op het lintje van de rits vast. Naai op dezelfde manier de andere splitrand en het driehoekje op de rits vast.

**Panden**

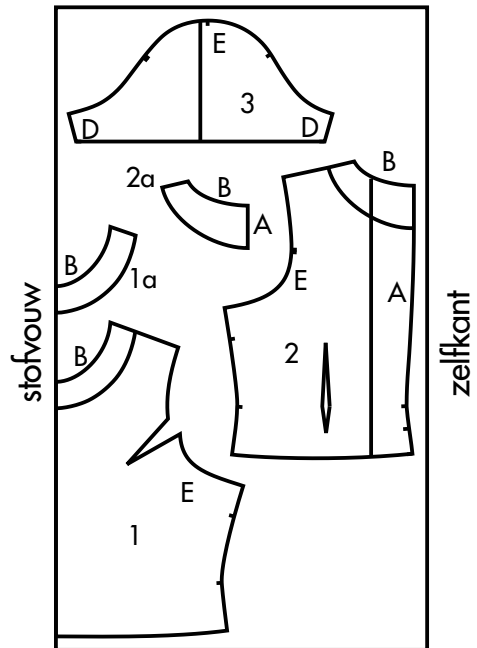
4. Vouw de lijnen van de figuurnaden van het voorpand 1 op elkaar. Vouw de lijnen van de figuurnaden van het achterpand op elkaar. Naai de figuurnaden in de panden.
5. Naai de schouderaden van de panden op elkaar. Naai de zijnaden van de panden op elkaar.

**Kraag**

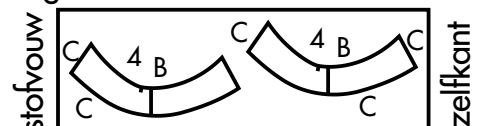
6. Laat de halsranden B van de kraag-boven en onder 4 open. Naai de buitenranden C van de kraag-boven en onder 4 op elkaar. Keer de kraag. Rijg de halsnaden B van de kraag op elkaar.
7. Leg de naden C onder de kraag-onder. Stik de naad C zo ver mogelijk smal op de kant op de kraag-onder door.

9f

1/2 stofbr. 70 cm



garneerstof 1/2 stofbr. 70 cm



F10 ▷

- Leg de kraag-onder en de goede kant van de panden op elkaar. Zorg dat de kragen middenvoor tegen elkaar liggen. Speld de halsnaden B van de kragen en de panden op elkaar.

#### Beleg-panden

- Naai de schouderleden van het beleg-voorpand 1a en beleg-achterpand 2a op elkaar.
- Laat de middenachternaden A van het beleg uitsteken. Naai de halsnaden B van het beleg en de panden op elkaar. Je hebt nu de kragen vastgenaaid. Geef tot 2 mm vóór het stiksel knipjes in de halsnaad B.
- Leg de halsnaden B onder het beleg. Stik de halsnaden B smal op de kant op het beleg door.
- Vouw het beleg naar de verkeerde kant. Zet de onder-rand van het beleg op de schouderleden van de panden vast. Zoom de middenachternaden A met een inslag op de lintjes van de rits vast. Stik de halsrand B met een enkel stiksel op de panden door.

#### Mouwen

- Vouw de mouw 3 dubbel. Naai de mouwnaden D op elkaar. Keer de mouw.
- Zorg dat de inzettekens op elkaar komen. Naai de mouw in het armgat E van de panden.

#### AFWERKING

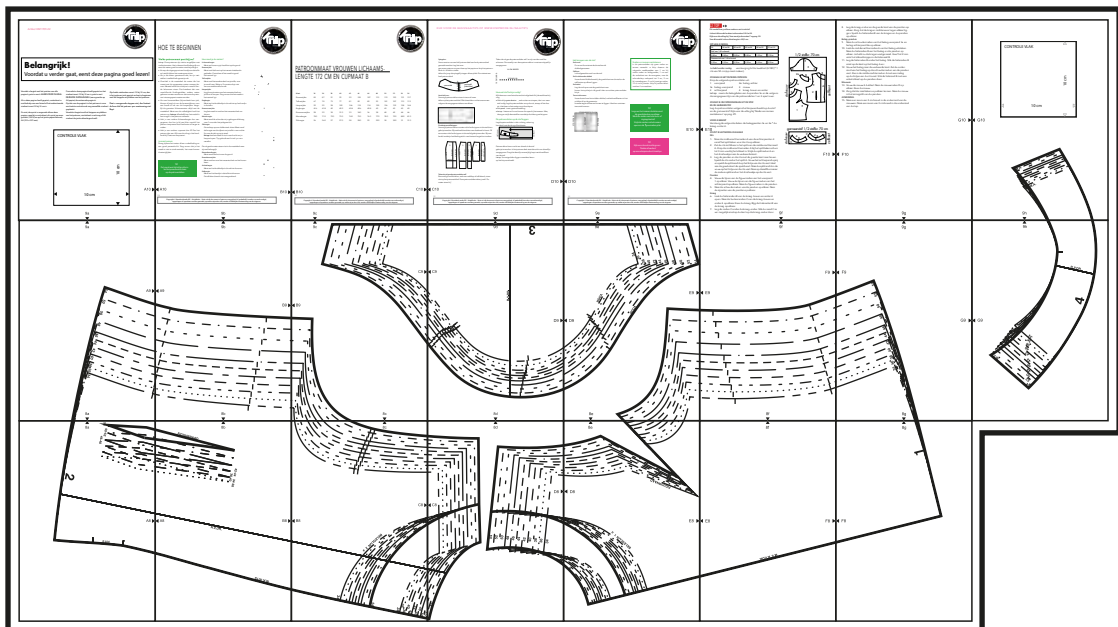
- Naai een zoom van 2 cm breed in de onderrand van de mouwen. Naai een zoom van 3 cm breed in de onderrand van de top.



G10

plak-/lijmvlak - niet afknippen

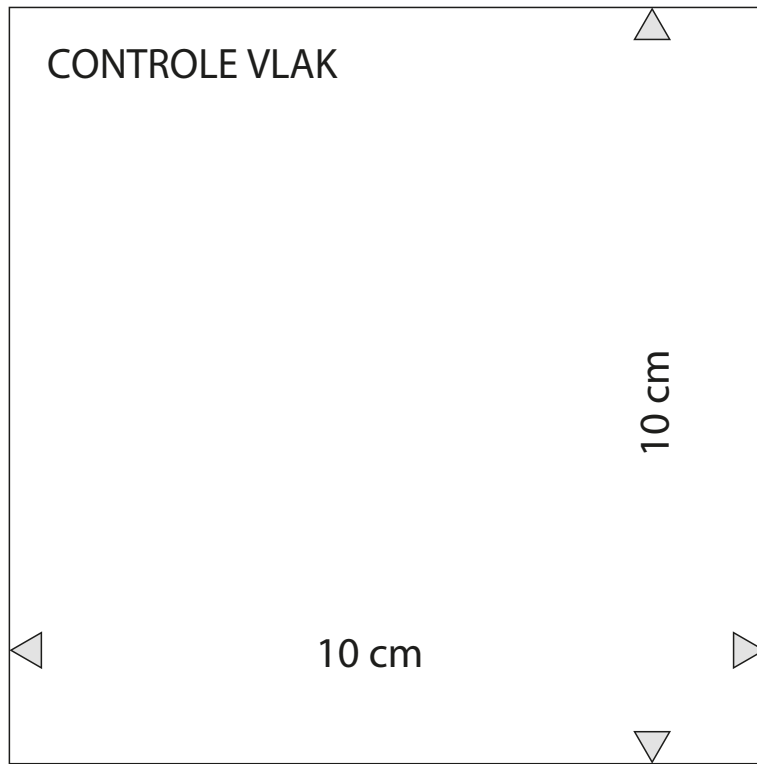
F10



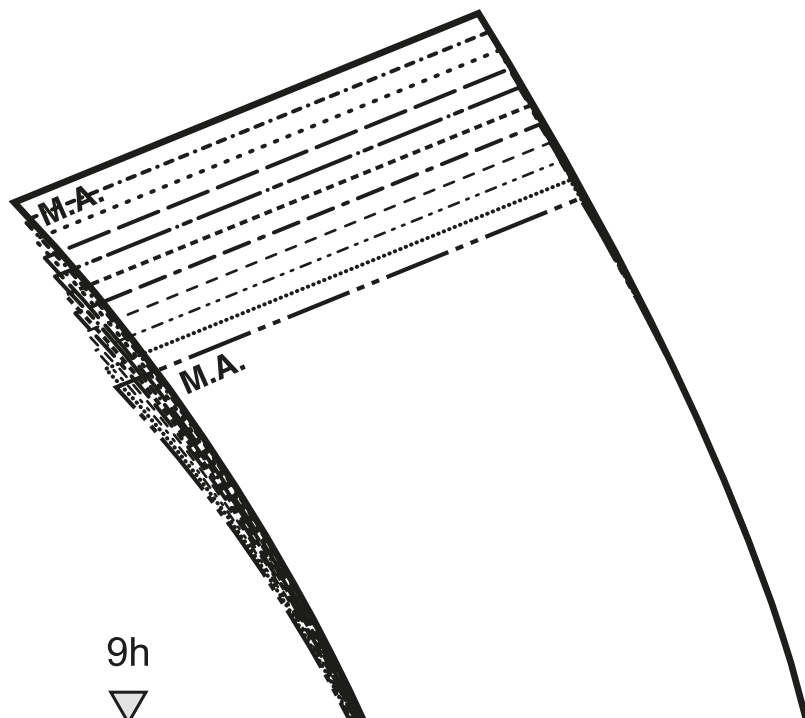
9g







✂️ G10



plak-/lijmvlak - niet afknippen



9a

A9

plak-/lijmvlak - niet afknippen



8a



plak-/lijmvlak - niet afknippen



9b

A9

B9



plak-/lijmvlak - niet afknippen

8b



plak-/lijmvlak - niet afknippen

9c

C9

B9

8c

plak-/lijmvlak - niet afknippen



plak-/lijmvlak - niet afknippen



9d

3

C9

R.V.DR.

D9

plak-/lijmvlak - niet afknippen

8d





9e

34

36

38

40

42

44

46

48

50

52

54

VOOR

VOOR

E9



D9

8e





9f

F9

E9



plak-/lijmvlak - niet afknippen

8f

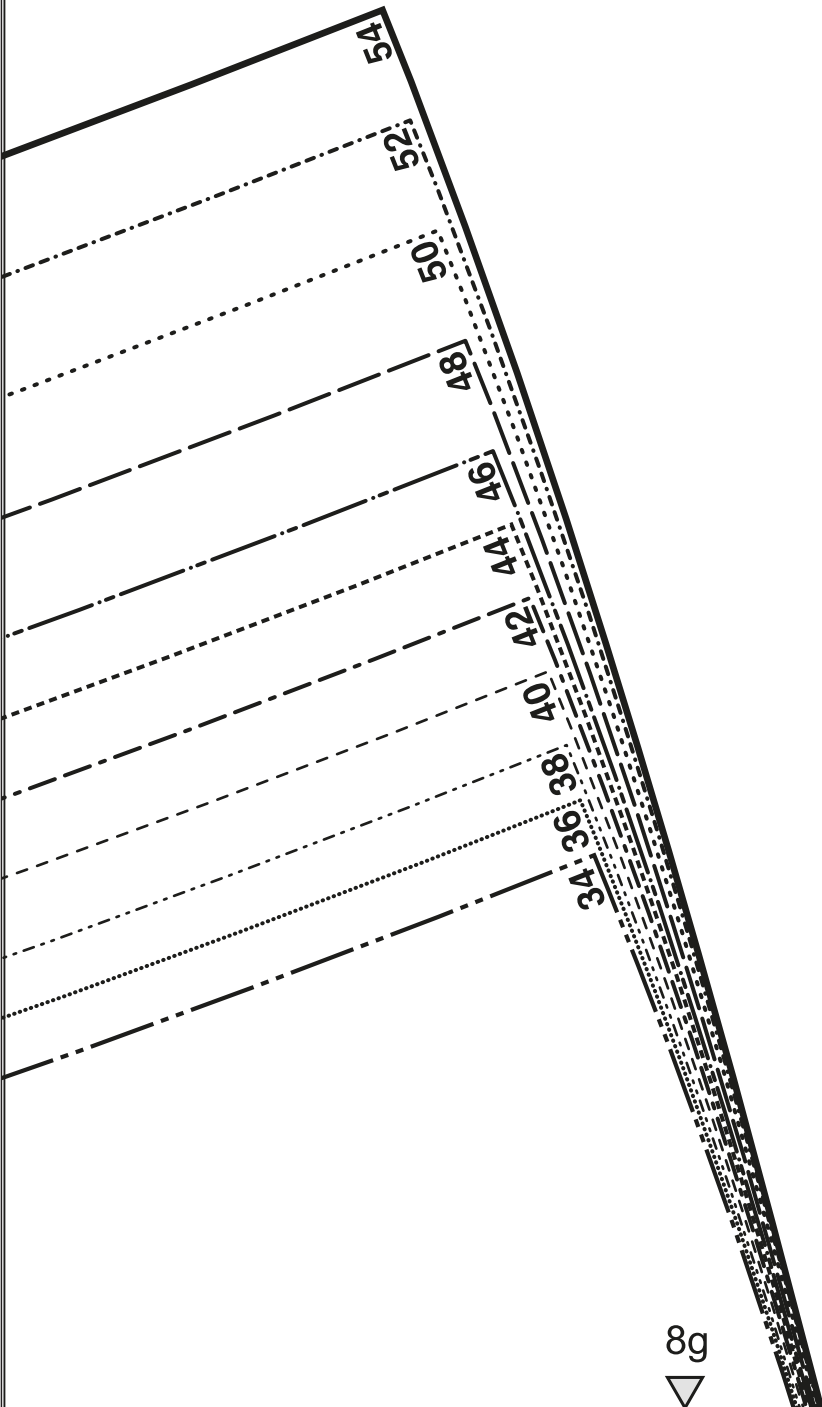


plak-/lijmvlak - niet afknippen



9g

F9



8g



G9



plak-/lijmvlak - niet afknippen

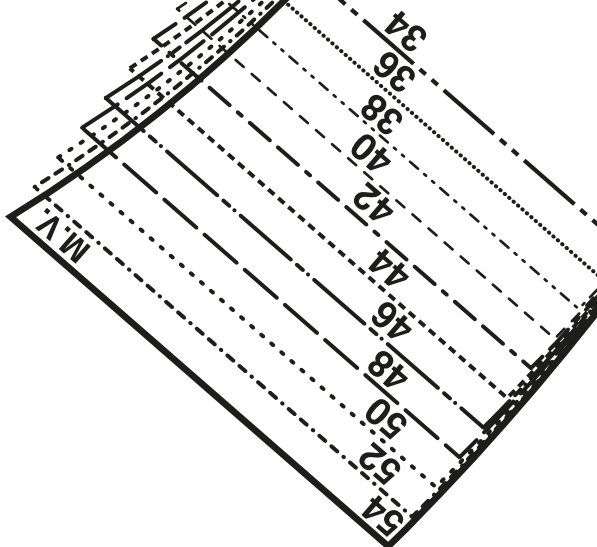
plak-/lijmvlak - niet afknippen

△  
9h

R.V.DR.

4

✂ △ G9



plak-/lijmvlak - niet afknippen



plak-/lijmvlak - niet afknippen



8a

54

50-52

46-48

2

A8



plak-/lijmvlak - niet afknippen

RITS



plak-/lijmvlak - niet afknippen



8b

**FIGUURNAAD**

42-44  
38-40  
34-36



A8

**R.V.DR.**

B8

plak-/lijmvlak - niet afknippen

**M.A. RITS**



plak-/lijmvlak - niet afknippen



8c

C8



B8



BELEGLIJN 2 a

34

54

36

38

40

42

44

46

48

50

52

plak-/lijmvlak - niet afknippen

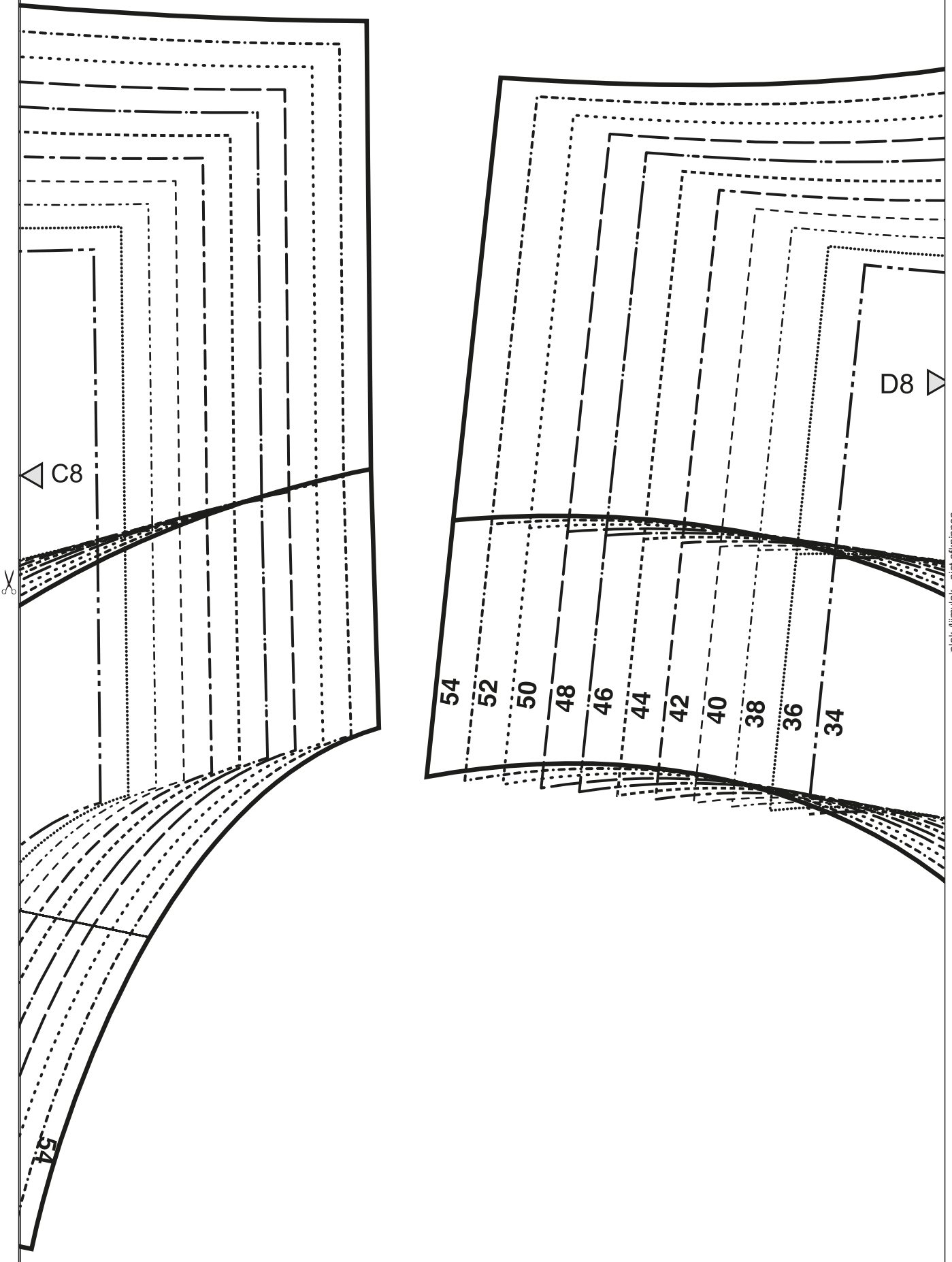




plak-/lijmvlak - niet afknippen



8d



plak-/lijmvlak - niet afknippen



plak-/lijmvlak - niet afknippen

8e

FIGURNAAD

D8

E8

plak-/lijmvlak - niet afknippen

BELEGJUN 1 a



plak-/lijmvlak - niet afknippen



8f



E8

F8



plak-/lijmvlak - niet afknippen

M.V. R.V.D.R.



plak-/lijmvlak - niet afknippen



8g



  F8

plak-/lijmvlak - niet afknippen

