

Пальто CALLIPER



Легкое пальто-кардиган с выполнением швов «наружу», кокетка на спинке, интересный вырез проймы на полочках. Название пальто «calliper» с англ. «штангенциркуль» дано по ассоциации с формой полочки. Полотно связано двойной нитью Bristol Plus рисунком «рис», который придает ему эффект ткани лоден.

Пальто двустороннее, его можно носить на обе стороны. Актуальный и современный силуэт.

МАТЕРИАЛЫ

- пряжа **Bristol Rodina Yarns** – 17 мотков (38% беби альпака, 31% вискоза, 31% полиамид; 50г/150м). Модель на фото выполнена из пряжи **Bristol Plus** цвет 045822 «туман в альпийских лугах». Bristol и Bristol Plus вяжется в две нити. Альтернатива – пряжа **Magic Fleece** в одну нить — 14 мотков (46% беби альпака, 32% шерсть, 22% полиамид; 50г / 110м).
- спицы 4.5 (резинка), 5 мм (основное полотно, «рис»)
- крючок 4.5 мм, игла по трикотажу

Плотность: 15 п. х 26 р. («рис», 5 мм). 14 п. в 10 см (резинка, 4.5 мм)

Размер 44-48 (рос.). **Длина по спинке** около 90 см. **Длина рукава** 33-34 см.

УЗОРЫ

Кром.петли во всех рядах вяжутся лиц.п. (узелковая кромка, и в начале, и в конце ряда). Следите за красивой и аккуратной кромкой, т.к. швы в модели выполняются наружу.

«Рис»: чередовать 1 лиц.п., 1 изн.п. В изн.р. вязать над лиц.п. – изн.п., над изн.п. – лиц.п. (рисунок петли чередуется в каждом р.)

Резинка 1x1: чередовать 1 лиц.п., 1 изн.п. В последующих рядах вязать по рисунку.

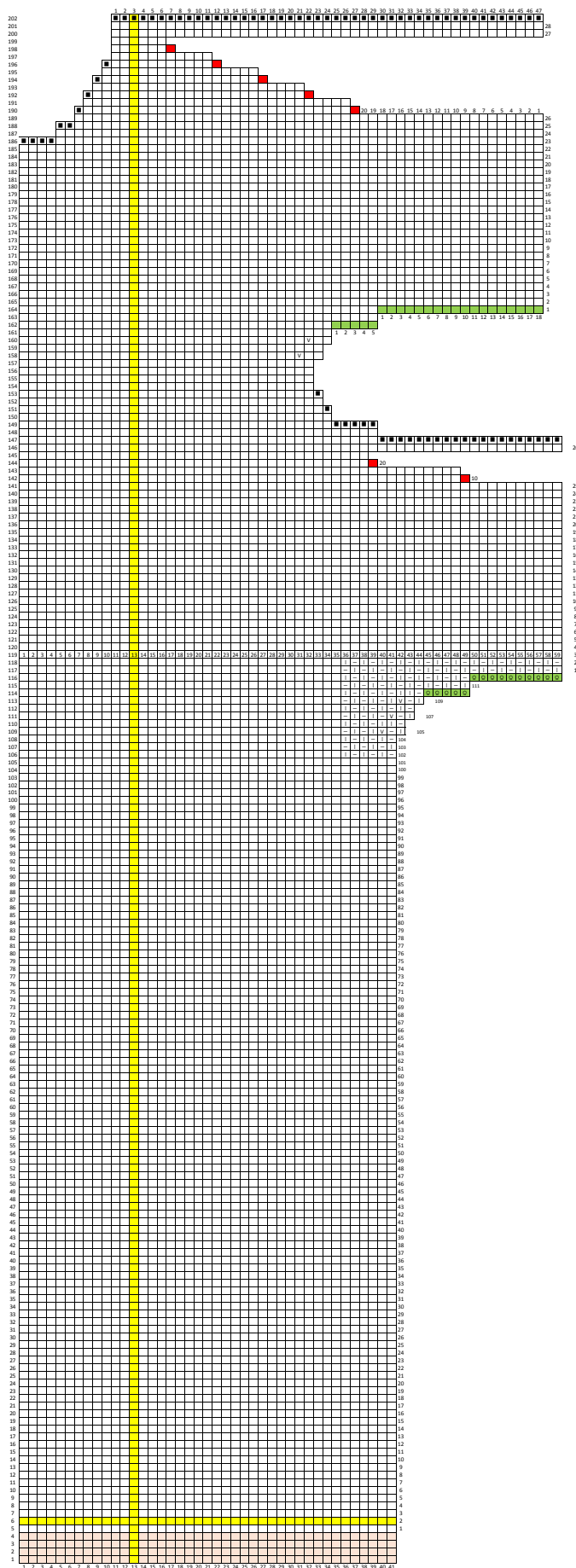
Итальянский набор петель (спицы 4.5).

Полая резинка 1x1: снять 1 п. изн. (нить перед работой), провязать 1 лиц.п., чередовать эти петли. В изн.р. над лицевыми провязывать лиц.п., над изнаночными – снимать как изн., нить перед работой.

Укороченные ряды: вяжутся с обкрутом петли. В слаживающем ряду петли обкрута провязываются вместе с петлями, которые они обкручивали.

Прибавки: выполняются за 2 п. от края, из протяжки между петлями пред.ряда, прибавленная петля далее включается в рисунок «риса». Кром.п. всегда лиц.п., а рядом с ней всегда изн.п. Прибавленная петля может быть лиц. или изн., по рисунку «рис» внутри полотна.

Кеттлевка петель резинки (двусторонняя) — в оригинале выполнялась тамбурной строчкой по открытым петлям крючком.



резина 1x1
 поворотная петля (в укороч. рядах)
 прибавка через
 прибавить петлю (в конце ряда)
 раздвигаем на 10 рядов и на 10 петель это место (L)
• закрыть петлю

ПОЛОЧКА

На спицы 4.5 мм набрать итальянским способом 41 п. и вязать полой резинкой 2 ряда, затем резинкой 1x1 в течение 4-х рядов.

Перейти на спицы 5 мм и вязать прямо рисунком «рис» в течение 104 р.

Вырез проймы. В 105-м ряду начать прибавления за 2 п. от края справа в каждом 2-м ряду 3 раза по 1 п. В 111-м ряду прибавить 5 п. с правой стороны, включить их в рисунок «риса», довязать ряд. В следующем ряду снова прибавить 10 п. с правой стороны. Итого на спицах 59 петель. Вязать прямо 24 ряда.

Далее выполнить 2 укороченных ряда, не довязывая 10 и 20 петель с правой стороны, затем сглаживающий ряд и закрыть справа 20 п. Далее закрывать с правой стороны в каждом 2-м ряду 5, 1, 1 п. в каждом 2-м ряду, связать 2 ряда прямо. После этого прибавить 1, 1, 5, 18 п. в каждом 2-м ряду с правой стороны. Итого на спицах 57 п. Вязать на них прямо 22 р.

Вырез горловины. Для скругления горловины закрыть слева 4 петли, затем в каждом 2-м ряду 2, 1 п. В этом месте начать укороченные ряды для плечевого скоса, не довязывая с правой стороны 20 петель, а далее 4 раза еще по 5 петель, двигаясь к горловине. При этом продолжать формировать вырез горловины, закрывая с левой стороны в каждом 2-м ряду 3x1 п. и 1 раз 0 петель. Далее связать 2 сглаживающих ряда и закрыть 47 п. плеча.

Вторую полочку связать симметрично левой.

На схеме полочки желтыми линиями показаны места, в которых можно сделать прибавку для размеров больше 50.



ПОЛОВИНА СПИНКИ (без шлицы)

На спицы 4.5 мм набрать итальянским способом 37 п. и вязать полой резинкой 2 ряда, затем резинкой 1x1 в течение 4-х рядов.

Перейти на спицы 5 мм и вязать прямо рисунком «рис» в течение 56 р. Далее для сужения спинки выполнить убавку 1 п. за 2 п. от правого края в 57-м ряду, далее через 36 р., и еще одну через 16 р. Далее вязать 28 рядов прямо.

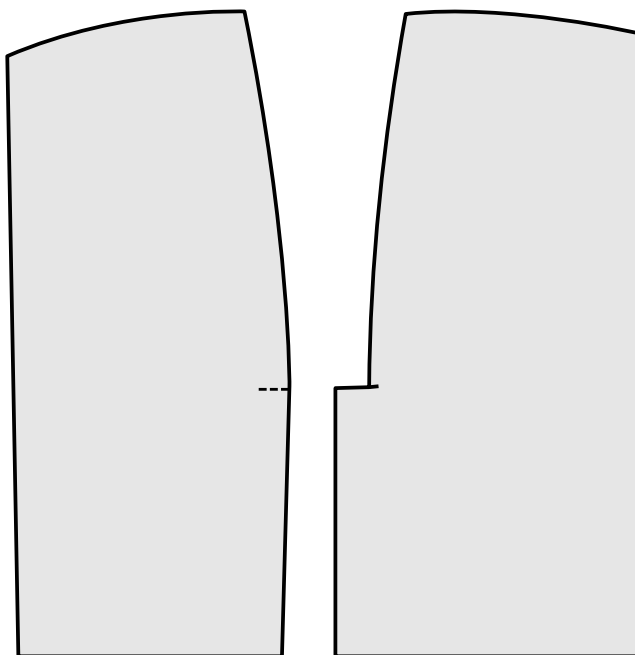
Для скоса связать укороченными рядами, не довязывая с левой стороны 10, 15 и 20 петель. Далее прямо 6 рядов. Закрывать петли.

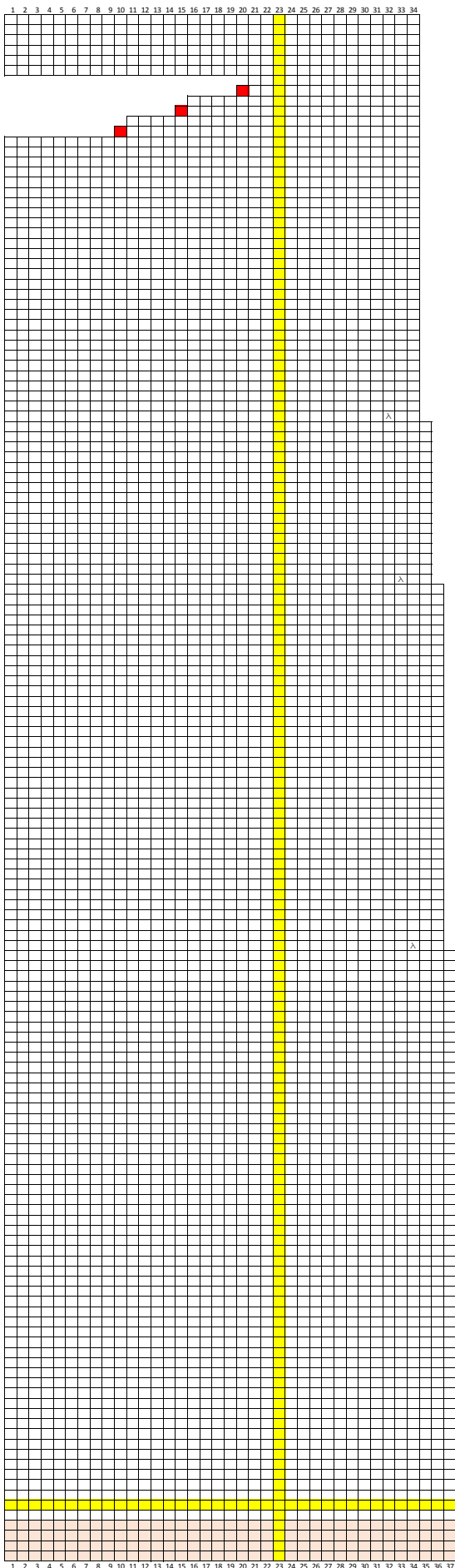
ПОЛОВИНА СПИНКИ (со шлицей)

На спицы 4.5 мм набрать итальянским способом 41 п. и вязать полой резинкой 2 ряда, затем резинкой 1x1 в течение 4-х рядов.

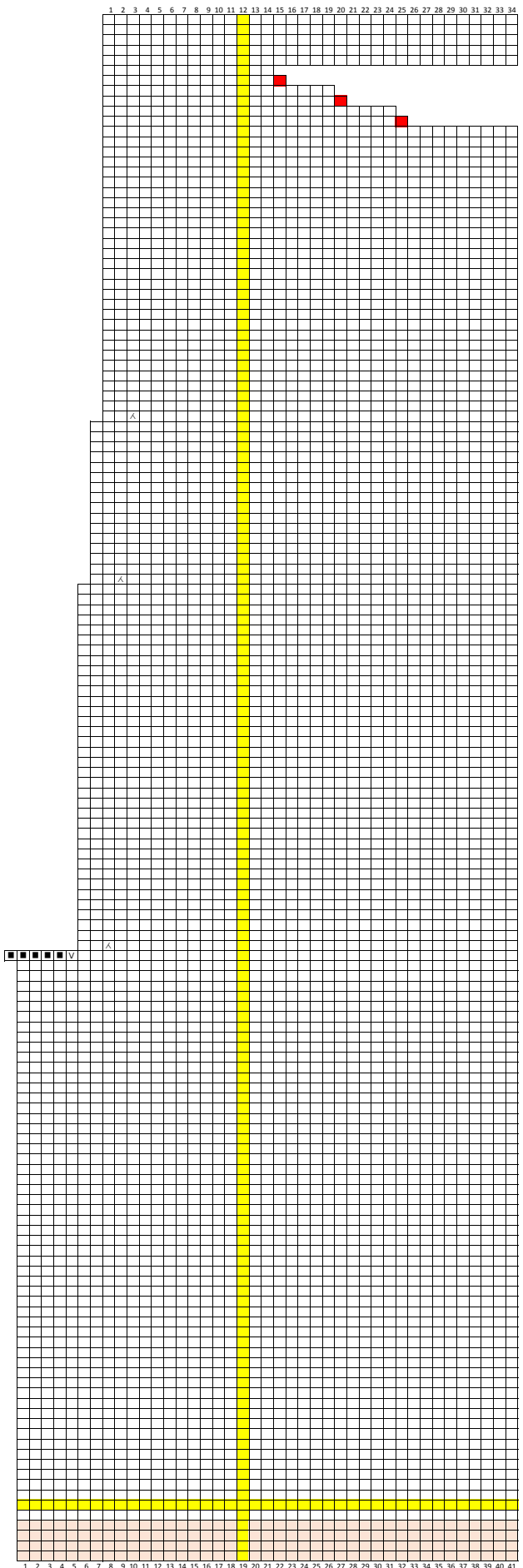
Перейти на спицы 5 мм и вязать прямо рисунком «рис» в течение 55 р. Далее для **скоса шлицы** в 56-м ряду закрыть 5 петель с левой стороны и сразу же прибавить 1 п. (для центрального шва спинки). Выполнить те же убавки слева, что и для левой полочки выполняли справа и так же симметрично укороченные ряды верхнего скоса. Закрывать петли.

Схемы полочек см. на след. странице. *По желтым линиям можно вносить корректировки, добавить ряды и петли для размеров 50+.*





40
39
38
37
36
35
34
33
32
31
30
29
28
27
26
25
24
23
22
21
20
19
18
17
16
15
14
13
12
11
10
9
8
7
6
5
4
3
2
1
16
15
14
13
12
11
10
9
8
7
6
5
4
3
2
1
36
35
34
33
32
31
30
29
28
27
26
25
24
23
22
21
20
19
18
17
16
15
14
13
12
11
10
9
8
7
6
5
4
3
2
1
56
55
54
53
52
51
50
49
48
47
46
45
44
43
42
41
40
39
38
37
36
35
34
33
32
31
30
29
28
27
26
25
24
23
22
21
20
19
18
17
16
15
14
13
12
11
10
9
8
7
6
5
4
3
2
1



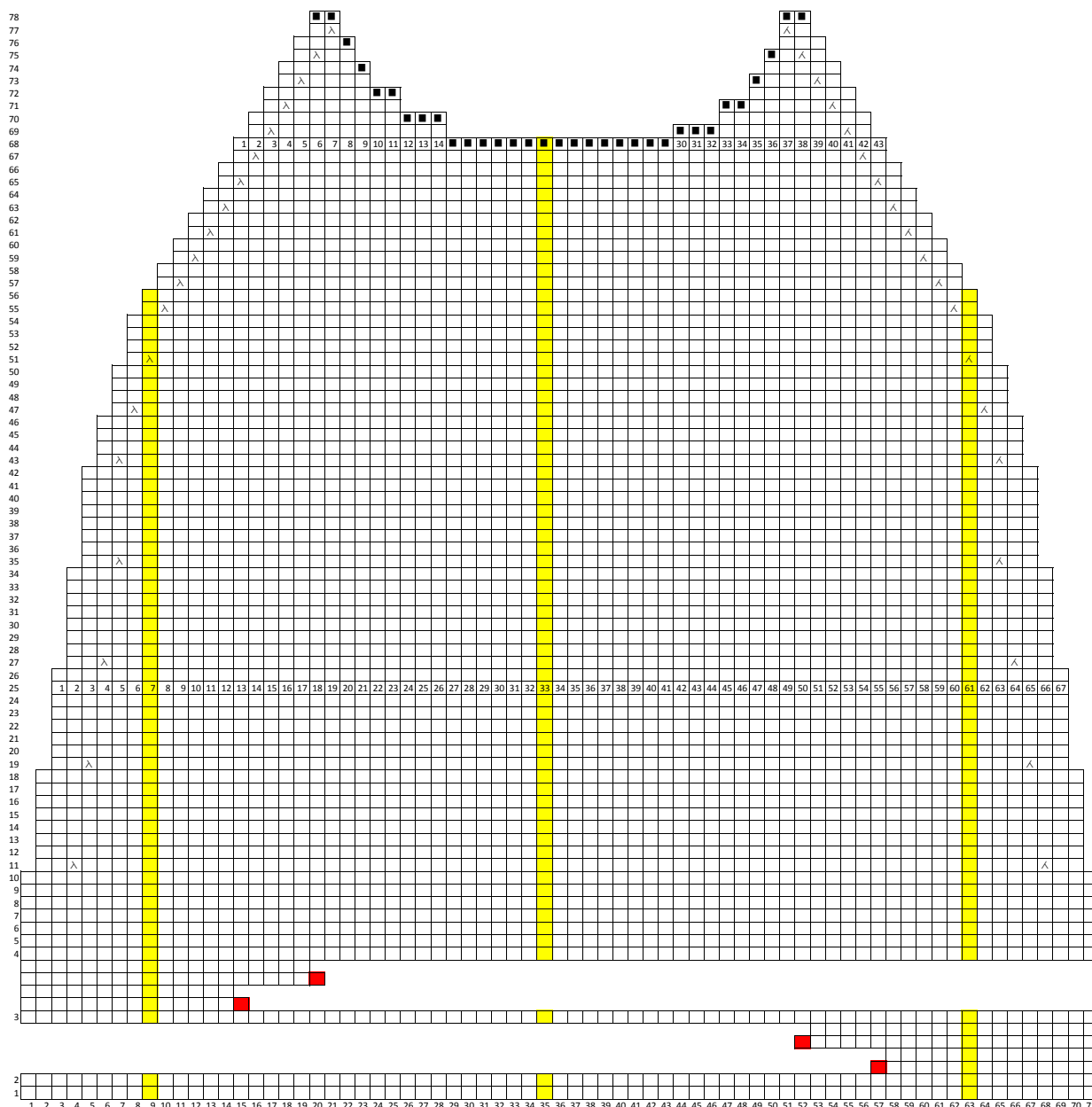
40
39
38
37
36
35
34
33
32
31
30
29
28
27
26
25
24
23
22
21
20
19
18
17
16
15
14
13
12
11
10
9
8
7
6
5
4
3
2
1
36
35
34
33
32
31
30
29
28
27
26
25
24
23
22
21
20
19
18
17
16
15
14
13
12
11
10
9
8
7
6
5
4
3
2
1
56
55
54
53
52
51
50
49
48
47
46
45
44
43
42
41
40
39
38
37
36
35
34
33
32
31
30
29
28
27
26
25
24
23
22
21
20
19
18
17
16
15
14
13
12
11
10
9
8
7
6
5
4
3
2
1

КОКЕТКА

Набрать итальянским способом на спицы 5 мм 71 п., вязать далее «рисом» прямо 2 ряда. Далее для **нижнего скоса** кокетки связать укороченными рядами: 15 п., обкрут, поворот, вязать до конца ряда, далее 20 п., обкрут, поворот, провязать до конца ряда. Сглаживающий ряд и повторить нижний скос с левой стороны аналогично. Вязать 6 р. прямо.

Далее, для **боковых скосов** убавить с обеих сторон по 1 п., и повторить эти убавки в каждом 8-м ряду еще 4 раза. Далее продолжать убавления с обеих сторон в каждом 4-м ряду – 3 раза, в каждом 2-м ряду – 11 раз. При этом, на высоте 68 рядов начать **вырез горловины**, закрывая центральные 15 петель и далее вязать каждое плечо отдельно, закрывая в каждом 2-м р. со стороны горловины 3-2-1-1 п. Связать еще один ряд прямо и закрыть 2 петли. Второе плечо связать симметрично.

При добавлении петель для размеров 50+ распределить столько же петель в кокетку и распределить новые петли в убавления по боковым линиям (добавятся ряды).

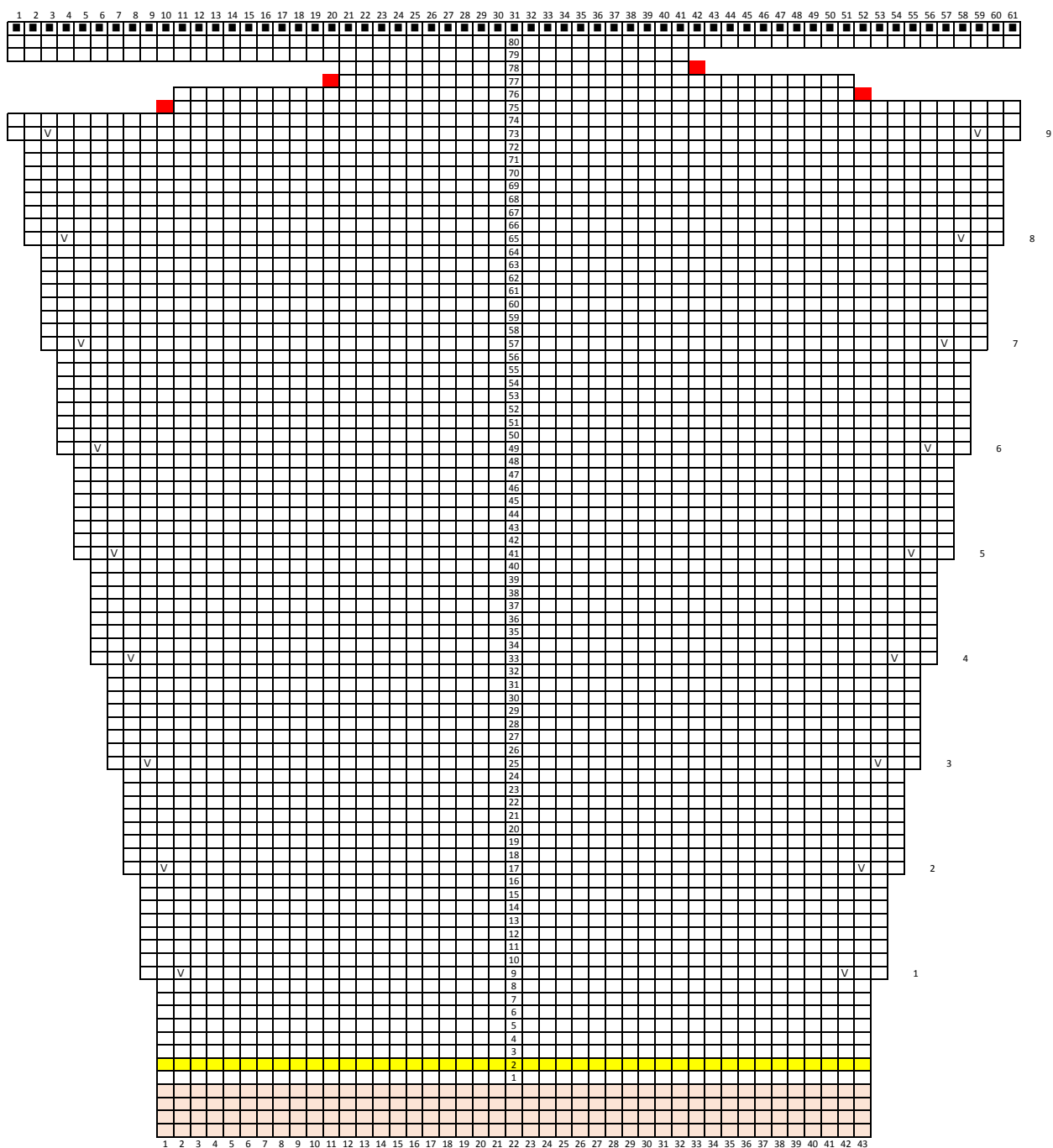


РУКАВ

На спицы 4.5 мм набрать итальянским способом 43 п. и вязать полой резинкой 2 ряда, затем резинкой 1x1 в течение 4-х рядов.

Перейти на спицы 5 мм и вязать прямо рисунком «рис» в течение 74 р., при этом для расширения рукава выполнить прибавки в каждом 8-м ряду 9 раз с обеих сторон. В 75-м ряду «риса» выполнить небольшой окат укороченными рядами, не довязывая до края по 10 петель два раза, далее 2 сглаживающих ряда и закрыть одновременно 61 п.

Второй рукав выполнить аналогично.





СБОРКА

Швы в этой модели выполняются «наружу», прокладывая тамбурную строчку крючком. Можно также сшивать иглой матрасным швом по изнаночной стороне.

Выполнить шов на обеих полочках, совмещая детали вдоль красных линий (см. выкройку и эскиз модели, красная линия от красной звездочки до синей звездочки).

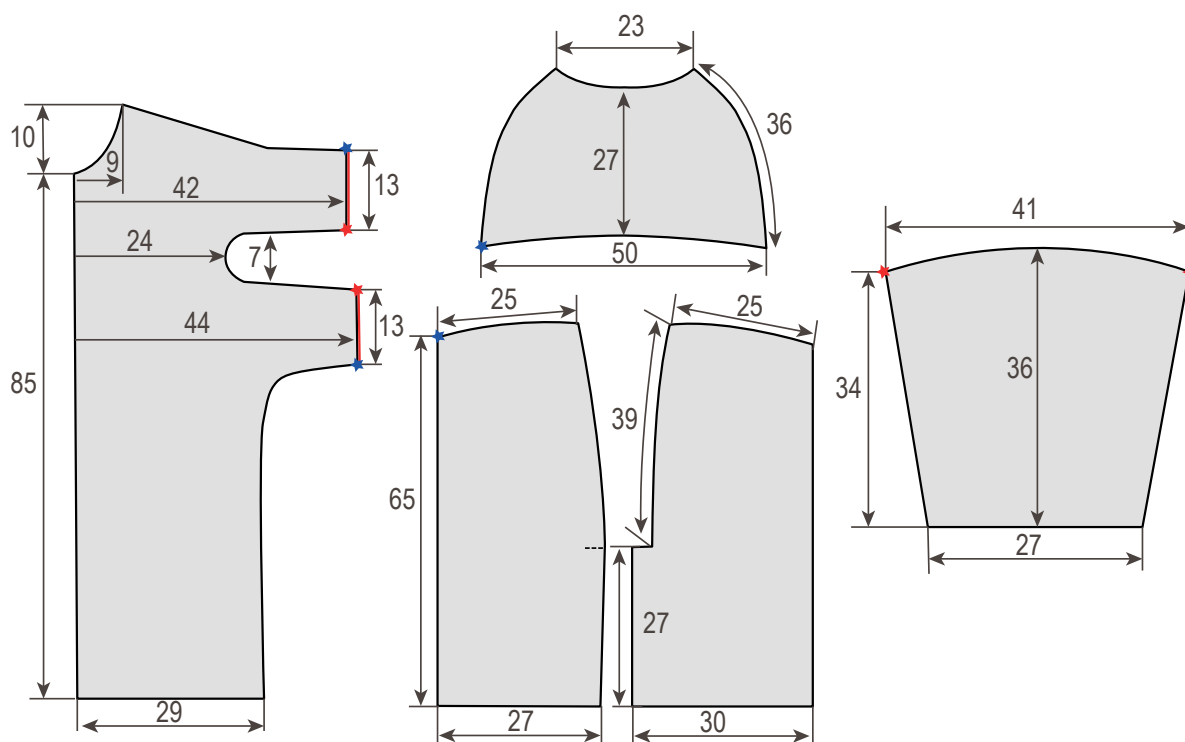
Выполнить центральный шов спинки, подшить верхний короткий срез шлицы по изнаночной стороне. Вертикальные срезы шлицы можно укрепить, проложив дополнительную строчку по изнаночной стороне.

Пришить кокетку к верхнему срезу спинки. Соединить кокетку и полочки, совмещая их по верхним срезам.

Вшить рукава: внимание, соединить красные звезды рукавов и вшить в место корпуса, отмеченное красной звездой, привычный «окат» размещен спереди полочки.

Выполнить боковые швы корпуса и рукавов. Укрепить соединительные места «крест-накрест», обозначенные звездочкой.

ВЫКРОЙКА (измерено по готовому изделию после ВТО)



Замечание: в области проймы эта модель сильно деформируется, и это влияет на плотность изделия. Детали замерены по готовому изделию. Рекомендуем сушить детали, разложив их по выкройке, при желании можно сделать «патронку» из ткани и сушить детали на ней.

ПЛАНКИ ПОЛОЧЕК

Если у вас двойная нить. Планки вяжутся отдельно и пришиваются к вертикальным срезам полочек.

Набрать итальянским способом 110 петель на спицы 4.5 мм, вязать на них резинкой 1x1 в течение 10 рядов, далее разделить двойные петли на одинарные и связать 2 ряда одинарной нитью полой резинкой (получится ряд из 110 п. на лицевой стороне и ряд из 110 п. на изнаночной, так называемый «карман»). Получившимся «карманом» планки обхватить вертикальный срез полочки и прикеттлеть по открытым петлям, прокладывая тамбурную строчку крючком, либо выполнить это иглой. Таким образом присоединенная планка позволит носить пальто на обе стороны.

Если у вас **одинарная нить.** Вдоль вертикального среза полочки по лицевой стороне на спицы 4.5 мм набрать лицевыми 110 петель, далее выполнить ряд лиц.п. по изнаночной стороне (по лиц.ст. будет идти изнаночный «рубчик»). Далее вязать резинкой 1x1, провязывая 5 петель, соответствующие нижнему краю полочки, полой резинкой (чтобы она не растянулась). Резинку выполнять в течение 10 рядов, потом 2 ряда полой резинкой на всех петлях и закрыть петли иглой.

Планку для второй полочки связать аналогично.

ПЛАНКА ГОРЛОВИНЫ

Выполнить по контуру горловины (включая верхние срезы планок полочек) так же, как планки полочек, только на 85 петлях, затем так же прикеттлеть их по контуру для варианта двойной нити или закрыть иглой для варианта одинарной нити.

Желаем приятного вязания!
Команда Rodina Yarns и Трискеле