



# MARTE

*Жилет с аранами*

BROOKLYNTWEED

---

MARTE

---

*Общий вид*



ДИЗАЙНЕР

*Julie Hoover*

*Анн – Арбор, Мичиган*

УРОВЕНЬ



*Продвинутый средний*

ВЕРСИЯ ПАТТЕРНА

*1.0*

*Выпущен 01.16.19*

ТЕГИ

*#MarteVest*

*Нам нравится видеть ваши  
результаты!*

## Спецификация



Brooklyn Tweed *Loft* — 100% Американская шерсть (275 ярдов/50 гр.)  
 5 (5, 6, 7, 7) мотков  
 1120 (1320, 1515, 1715, 1910) ярдов подобной пряжи в плотности fingering  
 На фотографии в цвете *Woodsmoke*



23 п. & 35 р. = 4" чулочной вязкой на спицах Размера А после блокировки  
 29 п. & 37 р. = 4" Узором на спицах Размера А после блокировки



### Размер А (для Основного полотна)

Одна пара прямых спиц или круговых с длиной лески 32" того размера, на котором вы попадете в плотность.

Приблизительный размер: 4 мм (US 6)

### Размер В (для Резинок)

Одна пара прямых спиц или круговых с длиной лески 32", и одна пара круговых спиц с длиной лески 16" на один размер меньше Размера А

Приблизительный размер: 3.75 мм (US 5)

### Размер С (для Воротника)

Одна пара круговых спиц с длиной лески 16" на два размера меньше Размера А

Приблизительный размер: 3.5 мм (US 4)

### Размер D (для Воротника)

Одна пара круговых спиц с длиной лески 16" на три размера меньше Размера А

Приблизительный размер: 3.25 мм (US 3)

*\*Используйте любые спицы, которые предпочитаете.*



ОГ 34 (40, 46, 52, 58)" [86.5 (101.5, 117, 132, 147.5) см]

Прибавка для свободы облегания: + 6–8" [15–20.5 см]

Образец представлен в размере 40" [101.5 см] с прибавкой 8" [20.5 см] для свободы облегания



Вспомогательная спица (BC), маркеры петель, гобеленовая игла, маркер с застежкой или бесцветная булавка, приспособления для блокировки, немного носочной пряжи того же цвета, что и основная пряжа для сшивания (см. Примечания по Построению)



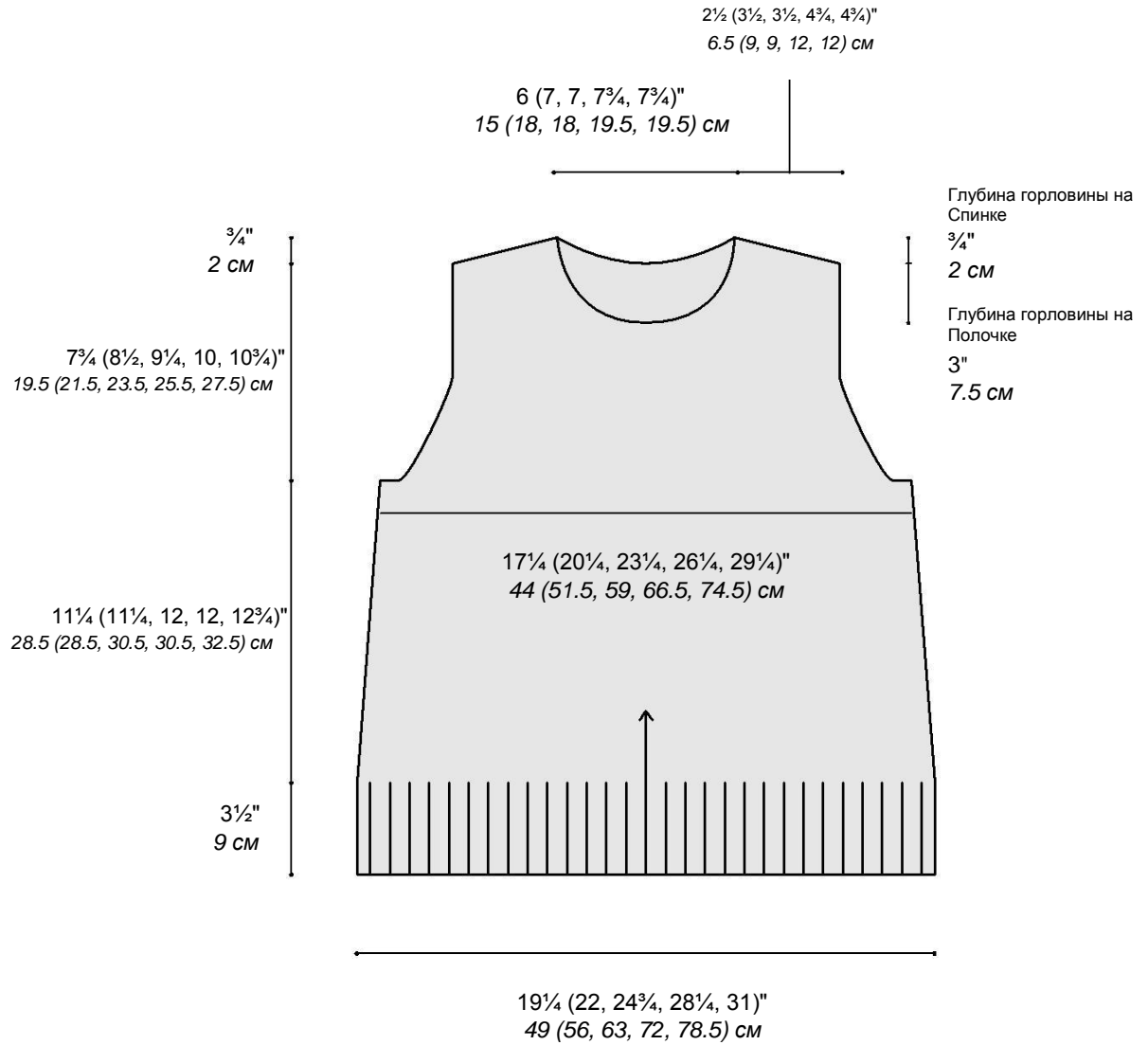
### Продвинуты средний

Необходимые навыки: набор петель по выбору, прибавки и убавки, чтение схем,

вязание по кругу, поднятие петель, вязание аранов.

Опционально: традиционный набор петель «Длинный хвост», традиционный набор петель «Длинный хвост изнаночными», закрытие петель без ступенек.

Схематическое изображение





# MARTE

*Свяжите Marte, если вам необходим легкий, функциональный жилет, насыщенный фактурными элементами. Marte вяжется снизу вверх, начиная с резинки 2x2, которая переходит в чулочную вязку, а затем в араны, имитирующие переплетающиеся цепи, но визуально мягкие, воздушные и легкие особенно из пряжи Loft. Проймы оформлены двухпетельным I-cord шнуром и колонной из лицевых петель, добавляющих аранам целостность узора, который радует глаз мастера. Жилет заканчивается двойной широкой горловиной для придания утонченного вида.*

## ПРИМЕЧАНИЕ по ПОСТРОЕНИЮ

- Изделие вяжется отдельными деталями, а затем сшивается. Пройма обрабатывается I-cord шнуром. После этого набирается Воротник и вяжется по кругу.
- Узор аранами дан только в схематически. В схеме читайте ряды на ЛС (нечетные номера) справа налево, а ряды на ИС (четные номера) слева направо.
- Если при выполнении формирования вам не хватает петель, чтобы выполнить переплетение, вяжите ваши петли как они распределены (по узору), если не указано иное.
- Закрытие Петель без Ступенек (см. Специальные Техники) применяется на Плечах и Горловине.
- Кромочная петля Платочной Вязкой {КП} (см. Специальные Техники) идет по боковым краям и включена в кромочный край I-Cord шнуром {ИСК} (см. Специальные Техники), который идет по краям проймы.
- Схема включает правые и левые перекрещивания лицевых петель, а так же правые и левые перекрещивания лицевых и изнаночных петель.
- Переснимайте маркеры по ходу работы, если не указано иное.

- В связи с тем, что эта пряжа по своей природе очень мягкая, некоторые вязальщицы предпочитают шить более прочной пряжей, такой как носочная, схожего цвета; в качестве альтернативы, вы можете немного подкрутить свою нить (в том же направлении, в котором она скручена), это позволит вашему шву быть более пластичным и растяжимым.

## УЗОР

*Резинка 2x2*

*Количество петель кратно 4 п.+2; Раппорт на 2-ряда.*

**Ряд 1 (ЛС):** {КП} (см. Специальные Техники), 1 лиц, \*2 изн, 2 лиц; повторите от \* до последних 4 п., 2 изн, 1 лиц, {КП}.

**Ряд 2 (ИС):** {КП}, 1 изн, \*2 лиц, 2 изн; повторите от\* до последних 4 п., 2 лиц, 1 изн, {КП}.

Повторяйте Ряды 1 & 2 для Узора.

## СПИНКА

Прямыми спицами Размера В или круговыми с длиной лески 32" (приблизительный размер: 3.75 мм/US 5) наберите 110 (126, 142, 162, 178) п., используя следующий метод (или любой другой предпочитаемый вами метод):

Сделайте воздушную петлю и поместите ее на спицу (одна петля набрана). Наберите 1 п. методом «Длинный хвост», \*наберите 2 п. методом «Длинный хвост изнаночными» (см. Специальные техники), наберите 2 п. методом «Длинный хвост»; *повторите от \** пока не наберете необходимое количество петель.

## РЕЗИНКА

Начинайте вязать Резинку 2x2 (см. раздел УЗОР) с Ряда 2 (ИС); вяжите, пока длина детали не достигнет 3 $\frac{1}{2}$ " от наборного края, закончите в ряду на ИС.

## ОСНОВНОЕ ПОЛОТНО

Перейдите на спицы Размера А (приблизительный размер: 4 мм/US 6).

Начинайте вязать чулочной вязкой (лицевые на ЛС, изнаночные на ИС) с кромочными петлями {ПК} на каждом крае; провяжите 2 (2, 6, 6, 10) простых ряда(ов), закончите в ряду на ИС.

## ФОРМИРОВАНИЕ КОРПУСА

**Ряд с убавками для Корпуса (ЛС):** 2 лиц, 2вм.лиц, лиц до последних 4 п., сн.сн.лиц, 2 лиц. (2 п. убавлено).

Выполните 33 (33, 35, 35, 37) простых ряда(ов), закончите в ряду на ИС.

Повторите Ряд с убавками для Корпуса. [106 (122, 138, 158, 174) п. осталось]

Далее вяжите простыми рядами до длины детали 10 $\frac{1}{2}$ " (10 $\frac{1}{2}$ ", 11 $\frac{1}{4}$ ", 11 $\frac{1}{4}$ ", 12)" от наборного края, закончите в ряду на ИС.



## ВЫПОЛНЕНИЕ РУБЧИКОВ и ПРИБАВКИ ДЛЯ АРАНОВ

Оставляйте как распределены {КП} на каждой стороне, провяжите 1 ряд изнаночными, 2 ряда лицевыми, 2 ряда изнаночными, 2 ряда лицевыми.

**След.ряд (ИС):** {КП}, 7 (12, 8, 14, 10) изн, +1НизнП, [4 (3, 3, 3, 3 изн), +1НизнП] 18 (24, 30, 32, 38) раз, изн до последней петли, {КП}. [125 (147, 169, 191, 213) п.]

## НАЧАЛО РАБОТЫ по СХЕМЕ

**Ряд 1 (ЛС):** {КП}, 2 лиц, 2 изн, 2 лиц, поместите Маркер для бордюра, выполните Ряд 1 Схемы Аранов до последних 7 п., поместите Маркер для бордюра, 2 лиц, 2 изн, 2 лиц, {КП}.

**Ряд 2 (ИС):** {КП}, 2 изн, 2 лиц, 2 изн, сМ, выполните Ряд 2 Схемы Аранов до М, сМ, 2 изн, 2 лиц, 2 изн, {КП}.

Вяжите прямо как распределено по Узору еще 28 рядов, закончите в ряду на ИС. Длина детали должна быть 14 $\frac{3}{4}$ " (14 $\frac{3}{4}$ ", 15 $\frac{1}{2}$ ", 15 $\frac{1}{2}$ ", 16 $\frac{1}{4}$ ") от наборного края.

## ФОРМИРОВАНИЕ ПОДМЫШЕЧНЫХ ПРОЙМ И ПЕРЕМЕЩЕНИЕ БОРДЮРОВ

*Примечание: Перестаньте вязать {КП}. Край I-Cord шнуром начинается сразу после закрытия петель для пройм.*

**След.ряд (ЛС):** закройте 5 (5, 9, 9, 18) п., вяжите как распределено до конца, удаляя Маркеры, когда достигаете их.

**След.ряд (ИС):** закройте 5 (5, 9, 9, 18) п., вяжите как распределено до последних 2 п., {ИСК} (см. Специальные Техники). [115 (137, 151, 173, 177) п. осталось]

**Ряд с убавками для подмышечной проймы (ЛС):** {ИСК}, 2 изн, 2 лиц, пМ для бордюра, 2вм.изн, вяжите как распределено до последних 8 п., сн.сн.изн, пМ для бордюра, 2 лиц, 2 изн, {ИСК}. (2 п. убавлено)

**След.ряд (ИС):** {ИСК}, 2 лиц, 2 изн, сМ, 1 лиц, вяжите как распределено до 1 п. перед М, 1 лиц, сМ, 2 изн, 2 лиц, {ИСК}.

Повторите Ряд с убавками для подмышечной проймы в каждом ряду на ЛС еще 16 (16, 23, 23, 25) раз.

*После завершения этой части вы выполните Ряд с убавками для подмышечной проймы всего 17 (17, 24, 24, 26) раз; 81 (103, 103, 125, 125) п. осталась.*

Вяжите, пока высота проймы не составит  $7\frac{3}{4}$  ( $8\frac{1}{2}$ ,  $9\frac{1}{4}$ , 10,  $10\frac{3}{4}$ )", закончите в ряду на ИС.

## ФОРМИРОВАНИЕ ПЛЕЧ И ГОРЛОВИНЫ

*Примечание: Формирование плеч и горловины происходит одновременно. Пожалуйста, перед началом прочитайте всю часть до конца. Для лучшего результата используйте метод закрытия петель без ступенек (см. Специальные техники). Перестаньте вязать {ИСК} во время закрытия петель по краям.*

Поместите снимаемый Маркер в центр петель, он вам поможет при формировании Горловины.

**Ряд 1 (ЛС):** закройте 5 (6, 6, 8, 8) п., вяжите до 9 (13, 13, 16, 16) п. перед центральным Маркером, присоедините второй моток пряжи и закройте 19 (27, 27, 33, 33) п. для горловины на спинке, провяжите до конца. [26 (32, 32, 38, 38) п. осталось для правого плеча и 31 (38, 38, 46, 46) п. осталось для левого плеча]

*С этого момента Обе стороны вяжутся одновременно от разных клубков. Аккуратно, не перепутайте нити, когда переходите к другой стороне.*

**Ряд 2 (ИС):** закройте 5 (6, 6, 8, 8) п., вяжите, как распределено, до края Горловины; на второй стороне с другим клубком нити закройте 6 п., вяжите, как распределено, до конца. [20 (26, 26, 32, 32) п. осталось для правого плеча и 26 (32, 32, 38, 38) п. для левого плеча]

**Ряд 3 (ЛС):** закройте 5 (7, 7, 9, 9) п., вяжите далее, как распределено, до края Горловины; на второй стороне закройте 6 п., далее вяжите, как распределено. [15 (19, 19, 23, 23) п. осталось для правого плеча и 20 (26, 26, 32, 32) п. осталось для левого плеча]

**Ряд 4 (ИС):** закройте 5 (7, 7, 9, 9) п., вяжите далее, как распределено до края Горловины; на второй стороне закройте 3 п., вяжите далее до конца, как распределено. [12 (16, 16, 20, 20) п. осталось для правого плеча и 15 (19, 19, 23, 23) п. для левого плеча]



## ПОЛОЧКА

Вяжите как Спинку, пока высота проймы не составит  $5\frac{1}{2}$  ( $6\frac{1}{4}$ , 7,  $7\frac{3}{4}$ ,  $8\frac{1}{2}$ )", закончите в ряду на ИС. [81 (103, 103, 125, 125) п. на спицах]

## ФОРМИРОВАНИЕ ГОРЛОВИНЫ

*Примечание: для лучшего результата используйте метод закрытия петель без ступенек.*

**Ряд 1 (ЛС):** Провяжите 32 (43, 43, 54, 54) п. как распределено, присоедините новый клубок и закройте 17 п. для горловины на полочке, далее вяжите, как распределено. [32 (43, 43, 54, 54) п. осталось на каждой стороне]

*С этого момента Обе стороны вяжутся одновременно от разных клубков. Аккуратно, не перепутайте нити, когда переходите к другой стороне.*

*Примечание: формирование горловины разработано до начала формирования плеч. Если ваша плотность свободнее, чем указана  $37$  рядов =  $4$ ", вам необходимо будет начать формирование плеч еще до окончания формирования горловины. Почитайте инструкцию до конца и начинайте формирование плеч, когда глубина проймы достигнет указанной длины.*

Закройте на каждой стороне с края горловины 3 (3, 3, 4, 4) п. два раза, затем 2 (2, 2, 3, 3) п. 2 (3, 3, 1, 1) раз, 2 петли 0 (0, 0, 2, 2) раз и 1 петлю 3 (5, 5, 5, 5) раз. [19 (26, 26, 34, 34) п. осталось на каждой стороне].

Вяжите далее, если необходимо, до глубины проймы  $7\frac{3}{4}$  ( $8\frac{1}{2}$ ,  $9\frac{1}{4}$ , 10,  $10\frac{3}{4}$ )", закончите в ряду на ИС.

**Ряд 5 (ЛС):** закройте 5 (7, 7, 9, 9) п., вяжите далее, как распределено до края Горловины; на второй стороне закройте 3 п., вяжите далее до конца, как распределено. [7 (9, 9, 11, 11) п. осталось для правого плеча и 12 (16, 16, 20, 20) п. для левого плеча]

**Ряд 6 (ИС):** закройте 5 (7, 7, 9, 9) п., вяжите далее, как распределено до края Горловины; на второй стороне закройте 3 п., вяжите далее до конца, как распределено. [4 (6, 6, 8, 8) п. осталось для правого плеча и 7 (9, 9, 11, 11) п. для левого плеча]

**Ряд 7 (ЛС):** закройте 4 (6, 6, 8, 8) п., вяжите далее, как распределено до края Горловины; на второй стороне закройте 3 п., вяжите далее до конца, как распределено. [0 п. осталось для правого плеча и 4 (6, 6, 8, 8) п. для левого плеча]

Закройте оставшиеся петли левого плеча.



## ФОРМИРОВАНИЕ ПЛЕЧ

*Примечание: в этой части для лучшего результата используйте метод закрытия петель без ступенек*

*Перестаньте вязать {ЛСК} во время закрытия петель по краям.*

Закройте на каждой стороне с края плеч один раз 5 (6, 6, 8, 8) п., затем два раза 5 (7, 7, 9, 9) п., затем один раз 4 (6, 6, 8, 8) п. [петель не осталось]

## ЗАВЕРШЕНИЕ

Проведите влажную блокировку деталей и заблокируйте по размерам (см. Специальные Техники). Сшейте плечевые швы Невидимым швом (см. Специальные техники). Сшейте боковые швы.

## ВОРОТНИК

Держите изделие ЛС к себе. Круговыми Спицами Размера С 16" (приблизительный размер: 3.5 мм/US 4), начиная от правого плечевого шва, поднимите лицевыми 44 (52, 52, 58, 58) п. вдоль выреза горловины на спинке и 64 (68, 68, 70, 70) п. вдоль выреза горловины на полочке. Поместите Мн и соедините работу в круг. [108 (120, 120, 128, 128) п. всего]

*Примечание: вы можете немного варьировать количество петель, но итоговое количество должно быть кратно 4п.*

**Круг.ряд резинкой:** 1 лиц, \*2 изн, 2 лиц; повторите от \* до последних 3 п., 2 изн, 1 лиц.

Повторяйте последний круговой ряд, пока высота резинки не достигнет 1½" от наборного ряда.

Перейдите на круговые спицы Размера D (приблизительный размер: 3.25 мм/US 3). Вяжите по узору, пока высота Воротника не достигнет 4" от наборного края.

Перейдите на круговые спицы Размера С. Вяжите по узору, пока высота Воротника не достигнет 5½" от наборного края.

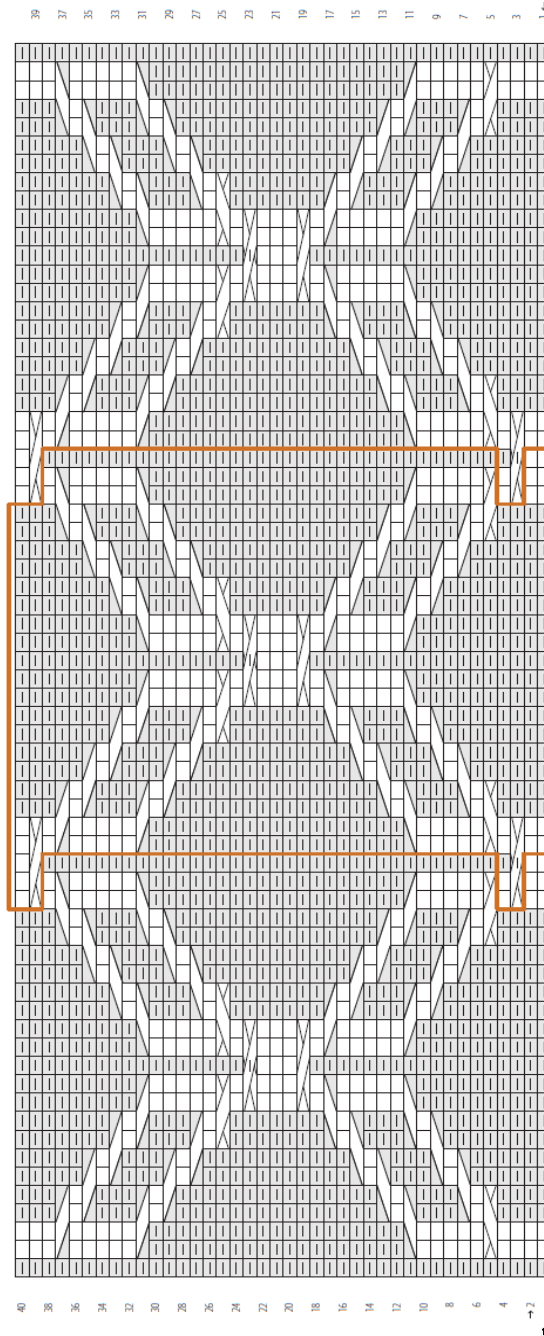
Закройте петли свободно по узору. Обрежьте нить, оставив хвостик длиной приблизительно 3 длины окружности воротника.

Сложите воротник внутрь. Пришейте край закрытия к рубчику, где набиралась петля, предварительно несколько раз подкрутив вашу нить для ее крепости (см. Примечания по построению), будьте аккуратны, чтобы стежки не были видны на ЛС. Отпарьте Воротник и швы, или заново проведите влажную блокировку изделия.

MARTE

*Схема*

СХЕМА АРАХОБ



Паннопр - 22п.

К л ю ч



*лицевая*

Лицевая на ЛС; изнаночная на ИС



*Изнаночная*

Изнаночная на ЛС, лицевая на ИС



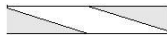
*2/2 ЛС (Перекрестить налево)*

Снимите 2 петли на ВС и держите их перед работой, провяжите 2 лиц с левой спицы, затем 2 лиц со ВС.



*2/2 ПС (Перекрестить направо)*

Снимите 2 петли на ВС и держите их за работой, провяжите 2 лиц с левой спицы, затем 2 лиц со ВС.



*2/2 ЛСизн (Перекрестить налево через изнаночные)*

Снимите 2 петли на ВС и держите их перед работой, провяжите 2 изн с левой спицы, затем 2 лиц со ВС.



*2/2 ПСизн (Перекрестить направо через изнаночные)*

Снимите 2 петли на ВС и держите их за работой, провяжите 2 лиц с левой спицы, затем 2 изн со ВС.



*2/3 ЛС (Перекрестить налево)*

Снимите 2 петли на ВС и держите их перед работой, провяжите 3 лиц с левой спицы, затем 2 лиц со ВС.



*2/1/2 ЛСизн (Перекрестить налево через изнаночную)*

Снимите 2 петли на ВС и держите их перед работой, провяжите 2 лиц, 1 изн с левой спицы, затем 2 лиц со ВС.



*Раппорт*

Мотив внутри раппорта повторяется более одного раза.

**Метод набора петель «Длинный хвост изнаночными»**

Примечание: *это один из вариантов метода набора петель «Длинный хвост» (традиционный метод), используется в тех местах, где будут идти изнаночные петли.*

Начните с того, что сделаете воздушную петлю на спице. Разместите обе нити в левой руке таким образом: рабочая нить обвивает указательный палец, а хвост вокруг большого пальца (таким же образом, как и для обычного набора петель «Длинный хвост»). \*Держите спицу в правой руке, заведите спицу в петлю под рабочую нить на указательном пальце с внешней стороны (та, где соседствует средний палец), затем снизу вверх подхватите нить на большом пальце, ту, которую мы называем «хвост». Протяните эту нить сквозь петлю на указательном пальце, затем аккуратно подтяните нити. Повторите от \*, пока не наберете необходимое количество петель.

Если вам необходимо набрать подобным методом в продолжении набора петель другим методом (не сначала), то пропускайте часть с воздушной петлей и начинайте сразу от \*.

{КП} Кромочная Платочной вязкой в рядах на ЛС и ИС вяжите лицевой первую и последнюю петлю.

**{ICKS} Кромочный край I-Cord шнуром**

В рядах на ЛС: провяжите лицевыми 2 первые и 2 последние петли ряда.

В рядах на ИС: снимите 2 первые и 2 последние петли ряда как изнаночные, с нитью перед работой.

**Закрытие Петель Без ступенек**

1. Выполните первый ряды закрытия петель по краям как обычно.
2. За один ряд до начала следующего ряда закрытия, вяжите как распределено по схеме до 1 последней петли, поверните работу. (На правой спице осталась 1 непроязанная петля от предыдущего ряда).
3. Снимите первую петлю с левой спицы, протяните над ней непроязанную петлю с предыдущего ряда, ту, что осталась у вас на правой спице (первая петля закрыта), затем закройте необходимое вам количество петель обычным способом.

**Невидимый шов**

Этот метод позволяет шить невидимым способом два края закрытия или два наборных края, имитируя ряд лицевыми петлями. Он очень похож на шов петля в петлю, за исключением того, что выполняется не на открытых петлях. Подготовьте нить длиной приблизительно три длины будущего шва (это может быть как новая нить, так и нить оставшаяся после закрытия петель). Вставьте нить в гобеленовую иглу \*подхватите за две ножки петли на верхней детали, затем за две ножки петли на нижней детали; повторите от \* до конца шва. "Две ножки" за которые вы будете сшивать должны как бы дополнять друг друга (создавать V , когда вы их соединяете вместе). Это значит, что две детали соединяются половинками петель друг к другу. Если вы не будете корректно подхватывать две ножки петли, то ваш шов не будет выглядеть невидимым.

*Специальные техники (продолжение)***Влажная блокировка**

Наполните таз или раковину теплой водой и добавьте туда небольшое количество мыла для деликатного мытья посуды или средства для стирки шерсти. Опустите пуловер в воду, аккуратно выпустите все воздушные пузыри, чтобы изделие могло само оставаться под водой и не всплывало.

Замочите изделие в этой воде на 30 минут, чтобы ткань полностью пропиталась.

Слейте воду и вытащите работу. Если вы использовали средство для мытья посуды (а не средство для стирки шерсти), вам понадобится наполнить раковину еще раз или два, чтобы полностью смыть мыло с вашего изделия. Никогда не подставляйте вязание прямо под струю воды.

Дайте стечь лишней воде, но не скручивайте и не отжимайте пуловер. Скатайте его между двумя чистыми полотенцами как «бурито» и сильно сожмите получившийся рулон из полотенца. Это поможет удалить влагу из вязания. Извлеките изделие из полотенца – оно теперь должно быть влажным, но не мокрым.

Заблокируйте по размерам согласно выкройке и дайте изделию полностью высохнуть.

**Отпаривание**

Разложите ровно ваше готовое изделие, руками расправьте его. Включите утюг на режим шерсть (средняя температура с паром) и подготовьте ткань, через которую будете отпаривать (ровное хлопковое или льняное полотенце или подобный кусок ткани), смочите его водой и отожмите. Положите ткань сверху на ваше изделие, а утюг держите на расстоянии 1/2" над тканью, направляя, таким образом, пар к изделию через ткань. Влажная ткань добавит еще пара и защитит вас от случайной порчи изделия. Если необходимо, намочите ткань еще раз. Хорошо отпарьте все части вашей вещи, затем полностью высушите ее.

## Сокращения

<b>п.</b>	петля(и)
<b>лиц.</b>	Лицевая петля
<b>изн.</b>	Изнаночная петля
<b>ЛС</b>	Лицевая сторона работы
<b>ИС</b>	Изнаночная сторона работы
<b>М</b>	Маркер
<b>сМ</b>	переснимите Маркер с левой спицы на правую
<b>пМ</b>	поместите Маркер
<b>2вм.лиц</b>	провяжите 2 п. вместе лицевой (убавлена 1 п.)
<b>2вм.изн</b>	провяжите 2 п. вместе изнаночной (убавлена 1 п.)
<b>сн.сн.лиц</b>	снимите с левой спицы на правую 1 п. как лиц, затем снимите так же еще одну п., верните обе эти петли на левую спицу и провяжите их вместе лицевой (убавлена 1 п.)
<b>сн.сн.изн</b>	снимите с левой спицы на правую 1 п. как лиц, затем снимите так же еще одну п., верните обе эти петли на левую спицу и провяжите их вместе изнаночной (убавлена 1 п.)
<b>сн1изн(зр)</b>	снимите 1 п. как изнаночную, не провязывая, с нитью <u>за</u> работой.
<b>сн1изн(пр)</b>	снимите 1 п. как изнаночную, не провязывая, с нитью <u>перед</u> работой.
<b>+1НизнП</b>	Прибавьте 1 невидимую изнаночную петлю вправо: Поместите правую ножку петли, находящейся ниже первой петли на левой спице, на левую спицу и провяжите ее изнаночной, затем снимите первую петлю с левой спицы на правую как изнаночную не провязывая ее. (1 п. прибавлена с наклоном вправо)
<b>ВС</b>	Вспомогательная спица для аранов

*См. в Ключе к схеме сокращения, которые здесь не указаны.*