

STRICKJOURNAL

sabrina

03  
2026

# sabrina

Deutschland € 5,50



## FRISCHER FRÜHLING

NEUE MUSTERMIX-LOOKS  
MACHEN GUTE LAUNE

## EINFACH ELEGANT

LEICHT ZU STRICKENDE  
DESIGNS IN SILBER & CO.

## STARK- MACHER

UNI-LOOKS IN  
SELBSTBEWUSSTEN  
ROT-TÖNEN



**31  
DESIGNS**  
mit ausführlichen  
Anleitungen

Österreich € 6,30 • Schweiz SFR 10,20 • BeNeLux € 6,50 • Italien € 6,50 • Slowenien € 6,40 • Estland € 6,10 • Tschechien Kč 150 • Slowakei € 6,90 • Litauen € 5,80 • Lettland € 6,10 • Griechenland € 6,70

# INHALT

## Unsere Themen:

### Ganz schön frisch

Schwung im Alltag mit grünen Mustermix-Modellen **S. 4-9**

### Da sehen wir gerne rot!

Kraftvolle Uni-Designs sorgen für Selbstbewusstsein **S. 10-17**

### Leicht gemacht

Unkompliziert zu strickende Looks in Silber und Hellgrau **S. 18-25**

### Das Leben ist bunt

Weiß und Natur bekommen jetzt farbenfrohe Gesellschaft **S. 26-30**

Abonnement **S. 15**  
Anleitungen **S. 32-48**  
Abkürzungen **S. 32**  
Impressum **S. 37**  
Bezugsquellen **S. 49**

**JETZT IM ABO!**  
So haben Sie *sabrina* monatlich im Briefkasten!  
Alle Infos auf S. 15



**S. 12**

Keine andere Farbe versprüht mehr **ENERGIE** als Rot – und hier zeigt sie sich in ihrer vollen Ausdrucksstärke. Ob dezent unterstützt von zarten Ajourmustern oder plakativ mit prägnanten Strukturen – Selbstbewusstsein ist hier auf jeden Fall garantiert!



**S. 30**

Mit Farbakzenten in frischen Tönen von Koralle bis Helltürkis bringt dieser frühlinghafte Mustermix **LEICHTIGKEIT** in den Alltag. Die Modelle basieren auf Weiß- oder Naturnuancen – ideal, um die Looks gut kombinieren zu können

Fotos: Bob Leinders  
Styling: Claudia Rittich

Brauchen Sie einen Rat zum Thema Handarbeiten? Haben Sie Fragen zu einer Anleitung oder zu einer speziellen Technik? Unsere Fachberaterin hilft Ihnen gerne weiter. **Schreiben Sie uns!** [service-hotline@bpv-medien.de](mailto:service-hotline@bpv-medien.de)

Uni-Modelle in Silber- und Hellgrau sorgen für zeitlose Outfits mit modernem Twist. **UNKOMPLIZIERTE** Schnitte und Stricktechniken sorgen dafür, dass viele Designs auch für Anfänger geeignet sind



S. 18

## Liebe Leserin!

gerade steht uns der Sinn nach Vielseitigkeit – um die Gleichförmigkeit der kühleren Monate endlich hinter uns zu lassen. Besonders gut gelingt das mit Rot! Die Farbe zeigt sich in dieser Saison von ihrer dynamischsten Seite. Mal subtil durch feine Lochmuster unterstrichen, mal kraftvoll in struktureichem Design – immer mit einer klaren Botschaft: Stärke



Petra Schurer –  
Chefredakteurin

und Stil gehören zusammen. Grüntöne, von zart bis intensiv, spiegeln die neue Lebendigkeit wider und machen Lust auf Veränderung. In legeren Looks mit spannenden Texturen spielen sie ihre Wandelbarkeit voll aus. Wer es etwas ruhiger mag, wird bei den klassischen Silber- und Hellgrau-Nuancen fündig. In klaren Schnitten und modernen Mustern entfalten sie ihren zeitlosen Charme – ideal für alle, die es unkompliziert lieben. Und schließlich setzen wir voll auf Frühlingsgefühle: Fröhliche Farbtupfer in Koralle, Türkis & Co. verleihen Weiß und zarten Naturtönen Frische!

Herzlichst, Ihre

*Petra Schurer*

Grün in all seinen Schattierungen sorgt jetzt für Aufbruchsstimmung. Lässige **CASUAL-MODELLE** zeigen sich mit ihrem abwechslungsreichen Mustermix von ihrer vielseitigen Seite. Da Ganzjahres-Qualitäten zum Einsatz kommen, bleiben die Modelle lange tragbar – auch in der wärmeren Jahreszeit!



S. 9

### MEHR ZUM MODELL

Zusätzliche Bilder von Pullis, Jacken & Co., die noch mehr Details zeigen, haben wir online für Sie bereitgestellt. Unter [craftery.link/anleitungen](https://craftery.link/anleitungen) finden Sie eine Übersicht aller Modelle. Möchten Sie direkt zu Ihrem Lieblingsmodell? Dann scannen Sie den entsprechenden QR-Code im Anleitungsteil!



**1) REICH AN DETAILS:** Dieser Pullover macht alle glücklich, die gerne unterschiedliche Jacquardmuster stricken. Die Streifen in Mint, Grün, Graublau und Neongrün werden durch kraus rechts gestrickte Reihen voneinander abgegrenzt, wodurch die verschiedenen Muster hervorragend zur Geltung kommen. Die weiten Ärmel mit schmalen, hohen Bündchen sorgen für einen bequemen Sitz und setzen gleichzeitig einen modischen Akzent.

**Größe: 42/44 (46/48) 50/52**

*Garn: ONline*

*Hose: bonprix*

**2) ZIEHT DIE BLICKE AUF SICH:** Diese Jacke aus einem Farbverlaufsgarn verbindet klassische Zöpfe mit moderner Lässigkeit. Das plastische Muster zieht sich über Vorder- und Rückenteil und wirkt in Kombination mit den glatt gestrickten Partien besonders edel. Die weiche Garnmischung mit seidigem Glanz verleiht dem Modell eine fließende Struktur und hohen Tragekomfort.

**Größe: 38/40 (42/44) 46/48**

*Garn: LANGYARNS*

*Bluse: H&M*

*Schmuck: Bijou Brigitte*

*Hose: H&M*



1

# Ganz schön *frisch*



2

Die ersten zarten  
Pflänzchen wagen sich  
ans Licht und prompt  
kommt die Lust auf  
mehr Grün auf - und  
zwar in Form neuer  
Mustermix-Looks!

### 3) REINES VERGNÜGEN:

Dieser Baumwollpullover bringt jeden zum Strahlen! Die Musterstreifen in Moosgrün, Natur und einem lebendigen Limettenton verleihen dem Design Dynamik, insbesondere im Zusammenspiel mit den unterschiedlichen Hebe- und Fallmaschenmustern. Dank des Garns aus 100% Baumwolle liegt der Pullover angenehm leicht auf der Haut - perfekt für die warme Jahreszeit!

Größe: 36/38 (40/42) 44/46

Garn: Schoeller + Stahl

Hose: bonprix

Tasche: H&M

3



**4) VIELSEITIG EINSETZBAR:** Dieser lang geschnittene Pullunder besteht durch sein lebendiges Strukturmuster und die harmonische Farbpalette in Weiß, Mint, Erbsen- und Maigrün. Durch die perfekt arrangierte Streifenfolge entsteht ein frisches, modernes Modell, das locker über Hemden oder Shirts, im Sommer aber auch solo getragen werden kann.

**Größe: 36/38 (40/42) 44/46**

*Garn: ONline*

*Hose: bonprix*

*Bluse: H&M*

*Schmuck: Bijou Brigitte*

**5) FEIN SCHATTIERT:** Der Pullover begeistert mit seiner gelungenen Kombination aus zwei reinen Schurwooll-Qualitäten. Ein klassisches Garn in Hellgrün und ein Garn mit eingestreuten Farbsprenkeln sorgen hier für eine außergewöhnliche Optik, die durch das Allover-Hebemaschenmuster noch verstärkt wird.

**Größe: 38/40 (42/44) 46/48**

*Garn: Lana Grossa*

*Hose: Zara*

*Stiefel: Mango*



6

**6) IMMER IN BEWEGUNG:** Diese Tunika mit 3/4-Ärmeln besticht durch ihr abwechslungsreiches Wellenmuster, das dank des sanften Farbverlaufs aus verschiedenen Grüntönen wunderbar zur Geltung kommt. Das Garn besteht zu 100 % aus Baumwolle und garantiert das ganze Jahres über angenehmen Tragekomfort.

**Größe: 38/40 (44/46) 50/52**

*Garn: Lana Grossa*

*Hose: Zara*

*Stiefel: Mango*



7

**7) MACHT GUTE LAUNE:**  
Dieser Pullover im Farb- und  
Mustermix kombiniert vier  
harmonische Farbtöne zu  
einem lebendigen Design.  
Aus Schurwolle-Polyamid-  
Gemisch gefertigt,  
überzeugt er mit seinen  
charakterstarken Mustern  
und dem lässigen Schnitt,  
der für Komfort und  
Bewegungsfreiheit sorgt.  
Größe: 36/38 (40/42) 44/46  
Garn: LANGYARNS  
Hose: bonprix

**8) SETZT AKZENTE:** Diese überaus leichte Jacke überzeugt durch ihr modisches Design. Weite Ärmel und eine Oversize-Passform mit längerem Rückenteil erzeugen eine fließende Silhouette, die durch das prägnante Lochrippenmuster wieder Halt und Struktur bekommt. Entspannt und stilbewusst zugleich!

**Größe: 36 - 40 (42 - 46) 48 - 52**

*Garn: Junghans Wollversand*

*Rock: H&M*

*Ohringe: Bijou Brigitte*

*Tasche: H&M*

**9) SO LUFTIG:** Dieser Raglanpullover mit betonten Abnahmen wird komplett in einem Lochmuster gearbeitet, das sich elegant bis in den Stehkragen zieht. Das Garn aus Seide und Wolle sorgt für Leichtigkeit und einen sanften Glanz. Der Pullover fällt locker und eignet sich daher perfekt für einen bequemen, aber dennoch modernen Look.

**Größe: 36/38 (40/42) 44/46**

*Garn: Ferner Wolle*

*Hose: H&M*

# Da sehen wir gerne ROT!

Ob modisch-flauschig  
oder lässig-bequem:  
Mit diesen strahlen-  
den Uni-Modellen  
stehen Sie garantiert  
im Mittelpunkt!



9

**10) IMMER IM EINSATZ:** Diese Jacke mit Reißverschluss und Häkelkanten ist ein echter Alltagsliebbling! Das plastische Blasenmuster und der Blouson-Kragen setzen modische Akzente, während die bequeme Passform hohen Tragekomfort garantiert.

**Größe: 40/42 (44/46) 48/50**

*Garn: buttinette*

*Bluse & Hose: H&M*

*Armband, Brille & Tasche:*

*Bijou Brigitte*

10

**11) FEDERLEICHT:** Der zweifädig gestrickte V-Ausschnitt-Pullunder aus einem hauchzarten Mohair-Seide-Garn besticht durch sein plastisches Flechtmuster, das für eine prägnante Optik sorgt, ohne zu opulent zu wirken. Seitenschlitze am Bund sorgen für einen bequemen Sitz, egal ob im Büro oder zuhause.  
**Größe: 36/38 (40/42) 44/46**

*Garn: Austermann*

*Jeans: bonprix*

**12 + 13) STETS IM MITTELPUNKT:** Dieses Duo garantiert einen starken Auftritt! Pulli und Rock werden nahtlos von oben nach unten in Runden gestrickt - mit präziser Passform und klarer Linienführung. Das kraftvolle Rippenmuster verleiht Struktur, während glatt links gearbeitete Zunahmen zwischen den Rippen für Volumen sorgen. Das Garn aus nachhaltiger Schafhaltung sorgt für hohe Qualität und ist zudem überaus weich.

**Größe: 36/38 (40/42) 44/46**

*Garn: Junghans Wollversand*



**14) GESCHMACKVOLL VEREINT:** Bei dem Pullover werden zwei unterschiedliche Techniken geschickt kombiniert. Der Pullover mit Knopfblende aus einem luxuriösen Alpaka-Seide-Garn wird zweifädig gehäkelt - Ärmel- und Taillenbündchen hingegen gestrickt. Das feine Häkelmuster verleiht dem Modell Leichtigkeit, die Knopfleiste und die Rippenbündchen hingegen eine klare Linie. Die perfekte Balance!  
**Größe: 36/38 (40/42) 44/46**  
*Garn: Lana Grossa*  
*Hose: bonprix*



14

Jetzt Sabrina lesen und

# 33% sparen



## 3 Ausgaben testen nur 11,- €

- ✓ 33% sparen
- ✓ Keine Ausgabe verpassen
- ✓ Portofrei bequem nach Hause

Jetzt bestellen: [craftery.link/sabrina-abo](https://craftery.link/sabrina-abo)

Coupon ausfüllen und an diese Adresse senden:

**BPV Kundenservice Sabrina**  
Postfach 1331  
53335 Meckenheim

@  
[BPVMedien@aboteam.de](mailto:BPVMedien@aboteam.de)

☎  
02225/7085-321

📠  
02225/7085-399

**JA**, senden Sie mir bitte die nächsten 3 Ausgaben **Sabrina** für nur 11,- € zu. **Ich spare 33%**.

Name/Vorname  Geburtsdatum

Straße  Hausnummer

PLZ  Ort

Telefonnummer  E-Mail

**Ich bezahle per Bankeinzug**

IBAN  Bankleitzahl  Kontonummer

**JA**, ich möchte per E-Mail den kostenlosen Newsletter mit aktuellen Kreativ-Tipps erhalten!  Ich bezahle per Rechnung

Wenn nicht spätestens 4 Wochen vor Ablauf der Bezugszeit gekündigt wird, verlängert sich das Abonnement unbefristet zum aktuellen Abopreis und ist danach jederzeit mit einer Kündigungsfrist von einem Monat kündbar.

Datum   Unterschrift

**Ihr Vertragspartner:** BPV Medien Vertrieb GmbH & Co. KG,  
Römerstraße 90, 79618 Rheinfeiden  
Informationen zu AGB und Datenschutz unter: <https://www.craftery.de/agb/>  
und <https://www.craftery.de/Datenschutzerklaerung/>





**15) LIEBEVOLL GESCHMÜCKT:**

Diese Jacke fällt dank der überschnittenen Schultern locker, ohne dabei an Eleganz zu verlieren. Das feine Lochmuster an Bund und Ärmeln sorgt für eine filigrane Optik. Besonderes Detail: Die I-Cord-Bindebänder, die der lässigen Passform eine feminine Note geben und gleichzeitig einen dekorativen Akzent setzen.

Größe: 36/38 (40/42) 44/46

Garn: ONline

Ohringe: Bijou Brigitte

Bluse & Hose: COS

**16) HERRLICH HOCHWERTIG:**

Dieser zweifädig gestrickte Ajourmuster-Pullover lebt von der Kombination aus zwei kraftvollen Farben - Feuerrot und Bonbonrot. Die weiche Mischung aus Viskose, Baumwolle, Leinen, Mohair und Seide verleiht dem Modell einen edlen Glanz und eine leicht flauschige Haptik. Die Passform ist klassisch, doch durch die feine Musterung wirkt der Pullover nicht nur elegant, sondern auch modern - ideal für einen gehobenen Casual-Look.

Größe: 38/40 (42/44) 46/48

Garn: Lana Grossa

Jeans: bonprix

Armband: Bijou Brigitte

16



- Über 12.000 Artikel zum Stricken, Häkeln & Handarbeiten sowie regelmäßig attraktive Sonderangebote.
- 400 Garne in mehr als 3.000 Colorits.
- Über 1.000 Strick- & Häkelanleitungen.
- Anleitungs-Flatrate für nur € 9,95/Jahr.



**Junghans-Wolle**

[www.junghanswolle.de](http://www.junghanswolle.de)

Telefon: 0241-109 271

# Leicht gemacht

**Elegante Designs in Silber, Hellgrau & Co. sind immer in Mode. Und das Beste: Viele dieser edlen Modelle sind unkompliziert zu stricken!**



17

**17) VEREDELT JEDEN LOOK:** Die Jacke im harmonischen Hebemaschenmuster sorgt mit ihrem klaren Schnitt für modische Eleganz zu jedem Anlass. Die Mischung zweier ausdrucksstarker Qualitäten, von denen eine außerdem mit einem feinen Glanz punktet, macht das modisch kurz geschnittene Modell zu einem vielseitigen Begleiter für Alltag und Büro.  
Größe: 38/40 (42/44)  
46/48

Garn: Lana Grossa

Hose: bonprix

Top: Zara

**18) HÜBSCH ARRANGIERT:** Dieser Raglanpullover ist zart und modern zugleich! Das Modell wird nahtlos von oben nach unten gestrickt - und zwar zweifädig aus einem Baumwoll- und einem Mohair-Seide-Garn. Ein lebendiges Strukturmuster aus rechten und linken Maschen sorgt für einen hübschen Kontrast zu den glatt-rechts-Flächen. Der flauschige Griff, die klare Form und das abwechslungsreiche Musterbild machen den Pulli zu einem echten Lieblingsstück.  
Größe: 38/40 (42/44)  
46/48

Garn: Pro Lana

Hose: H&M

Ohrringe: Bijou Brigitte

Mantel: bonprix

**19) KRAFTVOLLER KLASSIKER:**

Die graumelierte Raglanjacke aus einem edlen Schurwolle-Kaschmir-Gemisch lebt von ihrem charakterstarken Hebe-maschenmuster, das der Jacke Struktur verleiht. Komfort trifft hier auf zeitlose Eleganz – ideal für alle, die ihre Garderobe möglichst vielseitig halten wollen.

Größe: 38/40 (42/44) 46/48

Garn: Lana Grossa

Bluse: Reserved

Hose: Zara



20

**20) AUF ZACK:** Der modisch kurz geschnittene Pullover aus einem federleichten Flauschgarn lebt von seiner feinen Melange zarter Grautöne und einem luftigen Strukturlochmuster. Er wirkt modern, leicht und zugleich edel – ein Modell, das durch sein Spiel aus Transparenz und Struktur raffiniert Akzente setzt. Der gerade Schnitt mit gerippten Bündchen macht ihn gut kombinierbar: ob lässig zur Jeans oder elegant zu fließenden Stoffen.  
**Größe: 36/38 (46/48)**  
*Garn: ONline*  
*Kleid: H&M*



21

**21) WUNDERBAR MINIMALISTISCH:**  
Dieser Pullover zeigt, wie elegant ein aufs Wesentliche reduziertes Design wirken kann - insbesondere, wenn hochwertige Materialien zum Einsatz kommen. Das feine Alpaka-Garn sorgt für ein luxuriöses Tragegefühl, während das falsche Patentmuster dem Look eine klare, moderne Struktur gibt, die durch den sportiven Charakter des Polo-kragens noch unterstrichen wird.

**Größe: 38/40 (42/44) 46/48**

*Garn: Ferner Wolle*

*Rock: Reserved*

*Ohrringe: Bijou Brigitte*

# Kreativ schenken – mit Liebe selbst gemacht

Sichern Sie sich die **Geschenke BOX** von **Anna** und machen Sie sich und anderen eine kreative Freude!



Anna-Exklusiv-Set

Häkkel-Komplett-Set

#### Hinweis zur Produktdarstellung:

Die abgebildete Tasche wird nicht fertig geliefert, sondern als komplettes Häkelsset inklusive Anleitung, Garn, zwei Karabinerringen, Kunstlederteilen, Magnetverschluss und der passenden Häkelnadel.

Das Set ist in vier verschiedenen Farbkombinationen erhältlich.

Eine Auswahl der Farben ist nicht möglich – lassen Sie sich überraschen!

\*Angebot gilt nur in Deutschland und der EU!

Vorteilspreis von  
**39,90 €\***  
Produkte  
im Wert von über  
**90 €!**

Bitte beachten Sie, dass eine Auswahl der Größe des Fruit of the Loom T-Shirts nicht möglich ist!

Jetzt bestellen unter: [www.craftery.de](http://www.craftery.de) oder per Email: [info@craftery.de](mailto:info@craftery.de)



mengarn



22



23



**22) KLUG KONZIPIERT:**  
Dieser Pullover lebt vom Zusammenspiel zweier unterschiedlicher Muster. Ein filigranes Lochmuster lässt im unteren Bereich des Modells Leichtigkeit aufkommen. Sanft geht es schließlich in eine formgebende Rundpasse über, die durch markante Rippen geprägt wird. Gestrickt wird aus einem luxuriösen Seiden-Wollgarn, das wunderbar zart auf der Haut liegt.  
Größe: 36/38 (40/42) 44/46  
Garn: LANGYARNS  
Hose: Reserved  
Ohrringe: Bijou Brigitte

**23) DEZENTE RAFFINESSE:**  
Der lässige, zweifädig gestrickte Pullover in zartem Hellgrau setzt auf ein weiches Alpaka-Gemisch und ein markantes Reliefmuster. Die nach außen gelegten Nähte sorgen für einen modernen Effekt und betonen die klare Struktur.  
Größe: 36/38 (42/44) 48/50  
Garn: buttinette  
Hose: Zara  
Ohrringe & Tasche: Bijou Brigitte

24) BETONT FRISCH: Leuchtende Ringel in Koralle, Orange und Eisblau bilden einen fröhlichen Kontrast zum klaren Weiß – sie unterstreichen zudem mit spielerischer Leichtigkeit die Form der Rundpasse. Der Pullover wird nahtlos von oben nach unten gestrickt. Das weiche Merino-Baumwoll-Mischgarn legt sich sanft auf die Haut, während der lockere Schnitt Bewegungsfreiheit schenkt.

Größe: 36 (38/40) 42/44

Garn: Lana Grossa

Hose: bonprix

Tasche: Bijou Brigitte

24

Nach den langen Wintermonaten freuen wir uns nun auf fröhliche Farben – mit Koralle, Orange, Hellblau & Co. läuten wir den Frühling ein

Das Leben ist **BUNT**



25

**25) CHARMANT  
KOMBINIERT:** Der  
Raglanpulli spielt mit  
klaren Streifen in Weiß,  
Graublau, Lachsrot und  
Orange und bringt so  
sommerliche Leichtig-  
keit ins Strickbild. Das  
sportlich-feminine  
Design mit Rundhals-  
ausschnitt wirkt  
modern, ohne aufdring-  
lich zu sein. Ob zu  
Jeans oder leichten  
Stoffhosen - dieser  
Pullover überzeugt  
durch angenehmen  
Tragekomfort und  
einen zeitlosen Look.  
Größe: 40/42 (44/46)  
48/50

Garn: Lana Grossa  
Jeans: H&M

**26 + 27) ENORM KOMFORTABEL:**

Das Twinset bringt mit Blockstreifen und feinen Ringeln Sommerflair in die Garderobe. Jacke und Pulli werden aus einem leichten Baumwolle-Seide-Mischgarn gestrickt, das weich fällt und einen dezenten Glanz zeigt. Die Jacke punktet mit Wellenmuster und breiten Farbstreifen in Hellblau, Orange, Koralle und Creme, während der etwas schmalere gestreifte Pulli einen lebendigen Kontrast bildet.

**Größe: 36/38 (40/42) 44/46**

*Garn: Lana Grossa*

*Hose: bonprix*



**26 + 27**



28 + 29

**28 + 29) PERFEKT ERGÄNZT:**  
 Das Set aus Jacke und Kurzarmpulli begeistert mit einem raffinierten Jacquardmuster: Bei der Jacke zielt es den oberen Bereich und die Ärmelsäume, beim Pulli den unteren Bundbereich - zusammen getragen, entsteht so ein außergewöhnliches Musterbild. Die harmonische Farbpalette aus Ecru, Hummer, Hellblau und Apricot verleiht dem Ensemble zudem eine moderne, sommerlich-leichte Ausstrahlung.  
 Größe: 38/40 (44/46) 52/54

Garn: Lana Grossa  
 Hose & Schuhe: bonprix



Strick  
 IDEE  
 aus dem  
**buttinette**  
 Anleitungsheft Nr. 20.

Alles  
 für Ihr  
**kreatives  
 Hobby**



Jetzt **ONLINE BLÄTTERN**  
 oder **GRATIS** anfordern unter:  
[www.buttinette.com](http://www.buttinette.com)



**30) SCHÖN VIELSEITIG:** Dieser bequem geschnittene Pullover im Hebemaschenmuster schreibt Abwechslungsreichtum groß! Vier frische Farben bilden einen fröhlichen Kontrast zur Hauptfarbe Weiß. Zudem werden hier zwei unterschiedliche Qualitäten kombiniert, was für zusätzliche Spannung und eine besondere Haptik mit sich bringt.

**Größe: 36/38 (40/42) 44/46**

*Garn: Lana Grossa*

*Hose: bonprix*

*Armband: Bijou Brigitte*

30



31

**31) AM LIEBSTEN ANSCHMIEGSAM:**  
Diese Jacke mit Knöpfen ist dank der Garne aus Baumwolle, Alpaka, Seide, Mohair und Wolle ein leichtes, aber gleichzeitig kuscheliges Modell. Das versetzte Pikeemuster sorgt für Struktur, während die farblich abgesetzte Blende und die in Koralle gehaltenen Ärmel moderne Akzente setzen.  
**Größe: 38/40 (42/44) 46/48**  
Garn: LANGYARNS  
Hose: bonprix  
Bluse: H&M

# Anleitungen

Mit Gratis-Infos & Garnsets zum Bestellen per QR-Code

## \* MASSTABELLEN

Bevor Sie mit dem Stricken beginnen, vergleichen Sie bitte Ihre Körpermaße mit unseren Maßen in der folgenden Tabelle:

Damengrößen											
Größe	34	36	38	40	42	44	46	48	50	52	54
Oberweite	82	84	88	92	96	100	104	108	112	116	120
Taillenweite	62	64	68	72	77	82	87	92	97	102	107
Hüftweite	88	90	94	98	102	106	110	114	118	122	126

## \* ITALIENISCH ABNÄHEN

Beim italienischen Abnähen ist die Abschlusskante sehr elastisch und vor allem für Rippen- und Patentmuster besonders gut geeignet. Das Abnähen wird mit einer dicken, stumpfen Stick-N ausgeführt.

### Italienisch Abnähen in R

- Die letzten beiden R (Hin- und Rückr) mit einer ½ N-Stärke dünner arb. Die re M str und die li M li abh, dabei den Faden vor der M langführen. Arbeitsfaden abschneiden, er sollte mindestens 3-mal so lang sein wie das Strickteil.
- Die Stick-N von li nach re bzw von vorn nach hinten durch die Rdm führen. Folgt auf die Rdm eine re M, dann den Faden durch beide M führen. Die M von der N gleiten lassen, den Faden fest anziehen.
- Die Stick-N von li nach re bzw von vorn nach hinten durch die 1. M auf der N (= li M) führen, Faden fest anziehen. Die M nicht von der N gleiten lassen.
- Die Stick-N von re nach li durch die letzte re M (befindet sich nicht mehr auf der N) und durch die 2. M auf der N (= re M) führen. Die M nicht von der N gleiten lassen, Faden anziehen.
- Die Stick-N noch einmal von re nach li durch die 1. M auf der N (= li M) führen, fest anziehen und 2 M von der N gleiten lassen. Die Schritte 3 – 5 stets wdh, bis alle M abgenäht sind.

## \* ABKÜRZUNGEN

**Abb** = Abbildung, **abh** = abheben, **abk** = abketten, **abn** = abnehmen, **abw** = abwechselnd, **anschl** = anschlagen, **arb** = arbeiten, **beids** = beidseitig, **cm** = Zentimeter, **d.h.** = das heißt, **dopp** = doppelt, **dreif** = dreifach, **DStb** = Doppelstäbchen, **ø** = Durchmesser, **einf** = einfach, **Fb** = Farbe, **feM + fm** = feste Masche, **folg** = folgende, **g** = Gramm, **ggl + gegengl** = gegengleich, **gl** = glatt, **Gr** = Größe bzw. Großes, **hStb** = halbes Stäbchen, **insges** = insgesamt, **Kettm** = Kettmasche, **kl** = klein(es), **Kn** = Knäuel, **kr** = kraus, **Krebsm** = Krebsmasche, **Lftm** = Luftmasche, **li** = links, **LL** = Lauflänge, **lt** = laut, **m** = Meter, **M** = Masche, **mittl** = mittlere(r), **MS** = Mustersatz, **N + Nd** = Nadel, **Nr** = Nummer, **Qual** = Qualität, **R** = Reihe, **restl** = restliche, **rückw** = rückwärtige(n)s, **Rd** = Runde, **Rdm** = Randmasche, **re** = rechts, **seitl** = seitlich, **s** = siehe, **Stb** = Stäbchen, **str** = stricken, **tM** = tiefer gestochene Masche, **U** = Umschlag, **verkr** = verkreuzen, **verschr** = verschränkt, **vert** = verteilt, **vord** = vordere(n)s, **wdh** = wiederholen, **x** = mal, **zun** = zunehmen, **zus** = zusammen, **zusstr** = zusammenstricken.

Ab \*wdh = eine größere Maschengruppe (Mustersatz) so oft wiederholen wie angegeben

## \* KREUZANSCHLAG

Der Anschlag wird mit doppeltem Faden gearbeitet. Dafür wird ein Zusatzfaden benötigt, der mindestens doppelt so lang sein muss wie der Anschlagrand ausfallen soll. Zunächst die Anfangsschlinge arbeiten. Dafür die Mitte des Zusatzfadens zusammen mit dem Knäuelfaden fassen und die Anfangsschlinge ausführen. Danach den vom Knäuel kommenden einfachen Faden normal um den Zeigefinger legen und unter den Fingern durchführen (= Zeigefingerfaden). Den (doppelten) Zusatzfaden von außen nach innen um den Daumen führen und mit

dem Zeigefingerfaden unter den übrigen Fingern festhalten (= Daumenfaden). Nun die 1. M normal anschlagen, d.h. die N von außen nach innen um den Daumen-faden herumführen, den Zeigefingerfaden durchholen und M anziehen. Für die 2. M den Daumenfaden loslassen und von innen nach außen um den Daumen herumlegen. Nun die Nadel unter dem innen liegenden Daumenfaden durchführen, den Zeigefingerfaden durchholen und M anziehen. Diesen Wechsel stets wiederholen. Nach der Anschlag-R stets 1 Rückr li M stricken.

## Pulli mit Jacquardstreifen



Größe: 42/44 (46/48) 50/52

**Material:** ONLINE „Linie 107 Supersoft“ (60% Baumwolle, 40% Polyaryll, LL = 130 m/50 g) **350 (400) 450 g** Sand (Fb 20), **je 100 (100) 150 g** Graublau (Fb 244) und Grün (Fb 232) und **je 50 (100) 100 g** Mint (Fb 260) und Neongrün (Fb 271). Je 1 Paar CHIAGOO-Strick-N Nr 2,5 und 3,5 sowie 1 CHIAGOO-Rundstrick-N Nr 2,5.

**Rippenmuster in R:** M-Zahl teilbar durch 4 + 2 Rdm. Rückr: Rdm, \* 1 M li, 2 M re, 1 M li, ab \* stets wdh, Rdm. Hinr: M str, wie sie erscheinen. In Rd: M-Zahl teilbar durch 4. 2 M li, 2 M re im Wechsel str.

**Gl re:** Hinr re M, Rückr li M.

**Kr re:** Hin- und Rückr re M.

**Kr li:** Hin- und Rückr li M.

**Lochmuster:** Gerade M-Zahl. Hinr: Rdm, \* 2 M re zusstr, 1 U, ab \* stets wdh, Rdm. Rückr: M und U li str.

**Für die folg Jacquardmuster gilt:** Lt **Zählmuster** gl re in Norwegertechnik str, dabei den unbenutzten Faden stets locker auf der Rückseite der Arbeit mitführen. Gezeichnet ist jede R.

**Jacquardmuster A und B:** M-Zahl teilbar durch 4 + 2 (0) 2 + 2 Rdm. Mit der M vor dem re Pfeil beginnen, den Rapport von 4 M zwischen den Pfeilen stets wdh und mit den M nach dem li Pfeil (mit Rdm) mit den M nach dem li Pfeil enden. Die 1. – 6. R 1 x str.

**Jacquardmuster C:** M-Zahl teilbar durch 10 + 6 + 2 Rdm. Mit der M vor dem re Pfeil beginnen, den Rapport von 10 M zwischen

den Pfeilen stets wdh und mit den M nach dem li Pfeil enden. Die 1. – 6. R 1 x str.

**Jacquardmuster D und E:** M-Zahl teilbar durch 6 + 2 Rdm. Mit der M vor dem re Pfeil beginnen, den Rapport von 6 M zwischen den Pfeilen stets wdh und mit der M nach dem li Pfeil enden. Die 1. – 6. R 1 x str.

**Muster- und Farbfolge:** \* 6 R Jacquardmuster A, 2 R kr li in Mint, 6 R Jacquardmuster B, 2 R kr re + 2 R Lochmuster + 2 R kr re in Grün, 6 R Jacquardmuster C, 2 R kr re in Graublau, 4 R Jacquardmuster D, 2 R kr re + 2 R Lochmuster + 2 R kr re in Sand, 6 R Jacquardmuster E, 2 R kr re in Neongrün, ab \* stets wdh.

**Maschenprobe in der Muster- und Farbfolge:** 20,5 M und 29 R = 10 x 10 cm.

**Rückenteil:** 118 (130) 138 M in Sand mit N Nr 2,5 anschl und für den Bund 8 cm = 27 R im Rippenmuster str, dabei mit 1 Rückr beginnen und in der letzten Bund-R gleichmäßig vert 10 (8) 10 M zun = 128 (138) 148 M. Dann mit N Nr 3,5 in der Muster- und Farbfolge weiterarb, dabei für **Größe 46/48** in der 1. R von Jacquardmuster D und E gleichmäßig vert 2 M zun und diese 2 M in der letzten R wieder abn bzw für **Größe 50/52** in der 1. R von Jacquardmuster D und E gleichmäßig vert 2 M abn und diese 2 M in der letzten R wieder zun. Für die Schulterschrägungen nach 47,5 cm = 138 R (50,5 cm = 146 R) 53 cm = 154 R ab Bund beids 1 x 9 (11) 13 M und in jeder 2. R 3 x je 10 (11) 12 M abk. **Gleichzeitig** mit Beginn der Schulterschrägungen für den Halsausschnitt die mittl 46 M abk und beide Seiten getrennt beenden. Für die Ausschnitttrundung am inneren Rand in der folg 2. R 1 x 2 M abk.

**Vorderteil:** Ebenso arb, jedoch für den tieferen Halsausschnitt schon nach 42 cm = 122 R (45 cm = 130 R) 47,5 cm = 138 R ab Bund die mittl 14 M abk und beide Seiten getrennt beenden. Für die Ausschnitttrundung am inneren Rand in jeder 2. R 1 x 5, 1 x 4, 1 x 3, 1 x 2 und 4 x je 1 M abk.

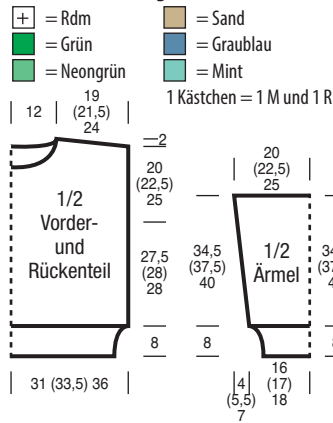
**Ärmel:** 50 (54) 58 M in Sand mit N Nr 2,5 anschl und für den Bund 8 cm = 27 R im Rippenmuster str, dabei mit 1 Rückr beginnen und in der letzten Bund-R gleichmäßig vert 16 M zun = 66 (70) 74 M. Dann mit N Nr 3,5 in der Muster- und Farbfolge weiterarb, dabei die Jacquardmuster jeweils von der Mitte = Doppelpfeil her aus einteilen. Für die Ärmelschrägungen beids in **Fortsetzung auf Seite 33**

### Fortsetzung zu Modell 1

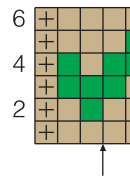
der 13. (11.) 9. R ab Bund 1 x 1 M, dann 4 x in jeder 12. R und 3 x in jeder 10. R (5 x in jeder 10. R und 5 x in jeder 8. R) 12 x in jeder 8. R und 1 x in der folg 6. R je 1 M mustergemäß zun = 82 (92) 102 M. Nach 34,5 cm = 100 R (37,5 cm = 108 R) 40 cm = 116 R ab Bund alle M abk.

**Fertigstellung:** Schulternähte schließen. Für die Blende aus dem Halsausschnitt 100 M in Sand mit der Rundstrick-N Nr 2,5 auffassen und 4 cm = 14 Rd im Rippenmuster str. M abk, wie sie erscheinen. Ärmel einsetzen. Ärmel- und Seitennähte schließen.

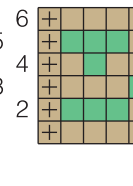
### Zeichenerklärung:



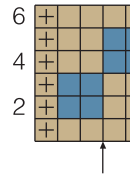
### Zählmuster A



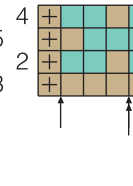
### Zählmuster C



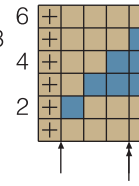
### Zählmuster B



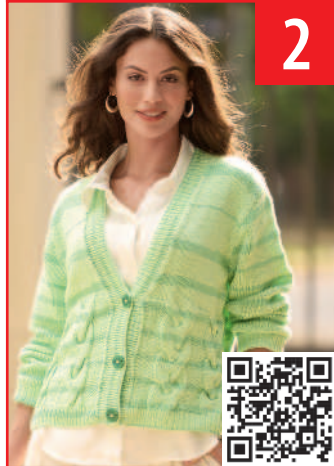
### Zählmuster D



### Zählmuster E



## Jacke mit Zöpfen



2

**Größe:** 38/40 (42/44) 46/48

**Material:** LANGYARNS „Wool Addicts Glow“ (66% Viskose, 26% Baumwolle, 8% Polyamid, LL = 110 m/50 g) **450 (450) 500 g** Grün (Fb 0158). Je 1 Paar ADDI-Strick-N Nr 5,5 und 6 sowie 1 ADDI-Rundstrick-N Nr 5,5. Drei Knöpfe (Art-Nr 10484, Fb 08, mit 25 mm Ø) von JIM KNOPE.

**Rippenmuster:** Ungerade M-Zahl. **Hinr:** Rdm, 1 M re, 1 M li im Wechsel, enden mit 1 M re, Rdm. **Rückr:** M str, wie sie erscheinen.

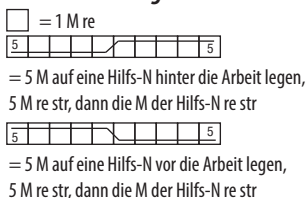
**Gl re:** Hinr re M, Rückr li M.

**Gl li:** Hinr li M, Rückr re M.

**Zopf über 15 M:** Lt Strickschrift arb. Gezeichnet sind nur die Hinr; in den Rückr M li str. Die 1. – 18. R stets wdh.

**Betonte Abnahmen am re Rand:** Rdm, 1 M gl re, 2 M re über-

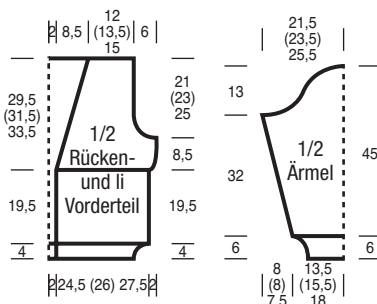
### Zeichenerklärung:



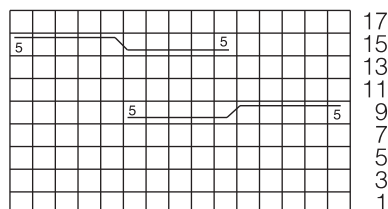
zogen zusstr (= 1 M re abh, 1 M re, dann die abgehobene M überziehen). **Am li Rand:** Mustergemäß bis auf die letzten 4 M str, dann 2 M re zusstr, 1 M gl re, Rdm.

**Maschenprobe in der unteren M-Einteilung:** 22 M und 54 R = 10 x 19,5 cm; **gl re:** 16,5 M und 26 R = 10 x 10 cm.

**Rückenteil:** 105 (111) 117 M mit N Nr 5,5 anschl und 1 Rückr li M str. Diese R ist in den folg Berechnungen nicht berücksichtigt. Für den Bund 4 cm = 12 R im Rippenmuster str, dabei in der letzten Bund-R gleichmäßig vert 14 M zun = 119 (125) 131 M. Dann mit N Nr 6 weiterarb und die M wie folgt einteilen: Rdm, \* 7 (8) 9 M gl li, 15 M Zopf, ab \* 5 x arb, 7 (8) 9 M gl li, Rdm. Nach 19,5 cm = 54 R ab Bund über alle M gl re weiterarb, dabei in der 1. R gleichmäßig vert 23 (25) 25 M abn = 96 (100) 106 M. Für die Armausschnitte nach 8,5 cm = 22 R ab Musterwechsel beids 1 x 3 M und in jeder 2. R 1 x 2 M abk und 5 x je 1 M betont abn = 76 (80) 86 M. Nach 29,5 cm = 76 R (31,5 cm = 82 R) 33,5 cm = 88 R ab Musterwechsel die restl 76 (80) 86 M abk, davon bilden die mittl 34 M den Halsausschnitt, die äußeren je 21 (23) 26 M zählen zu den Schultern.



### Strickschrift



**Li Vorderenteil:** 49 (53) 55 M mit N Nr 5,5 anschl und 1 Rückr li M str. Für den Bund 4 cm = 12 R im Rippenmuster str, dabei in der letzten Bund-R gleichmäßig vert 5 (4) 5 M zun = 54 (57) 60 M. Dann mit N Nr 6 weiterarb und die M wie folgt einteilen: Rdm, \* 7 (8) 9 M gl li, 15 M Zopf, ab \* 2 x arb, 7 (8) 9 M gl li, 1 M gl re, Rdm. Nach 19,5 cm = 54 R ab Bund über alle M gl re weiterarb, dabei in der 1. R gleichmäßig vert 10 (11) 12 M abn = 44 (46) 48 M. **Gleichzeitig** für die Ausschnittschrägung am li Rand 1 x 1 M, dann 2 x in jeder 4. R und 10 x in jeder 6. R (12 x in jeder 6. R) 7 x in jeder 6. R und 4 x in jeder 8. R je 1 M betont abn. Für den Armausschnitt nach 8,5 cm = 22 R ab Musterwechsel am re Rand 1 x 3 M und in jeder 2. R 1 x 2 M abk und 5 x je 1 M betont abn. Nach 29,5 cm = 76 R (31,5 cm = 82 R) 33,5 cm = 88 R ab Musterwechsel die restl 21 (23) 26 M abk.

**Re Vorderenteil:** Ggl arb, dabei die M wie folgt einteilen: Rdm, 1 M gl re, \* 7 (8) 9 M gl li, 15 M Zopf, ab \* stets wdh, 7 (8) 9 M gl li, Rdm.

**Ärmel:** 37 (41) 45 M mit N Nr 5,5 anschl und 1 Rückr li M str. Für den Bund 6 cm = 18 R im Rippenmuster str. Dann mit N Nr 6 gl re weiterarb, dabei in der 1. R gleichmäßig vert 8 (10) 14 M zun = 45 (51) 59 M. Für die Ärmelschrägungen beids in der 7. R ab Bund 1 x 1 M und 12 x in jeder 6. R je 1 M zun = 71 (77) 85 M. Für die Armkugel nach 32 cm = 84 R ab Bund beids 1 x 3 M und in jeder 2. R 1 x 2 M abk, 11 x je 1 M betont abn, 1 x 2 M, 2 x je 3 M und 1 x 4 M abk. Die restl 15 (21) 29 M nach 45 cm = 118 R ab Bund abk.

**Fertigstellung:** Schulternähte schließen. Für die Blende aus den Verschlussrändern und den Ausschnittschrägen der Vorderteile und dem rückw Halsausschnitt 275 (281) 287 M mit der Rundstrick-N auffassen und 4 cm = 11 R im Rippenmuster str, dabei nach 2 cm in die Blende des re Vorderteils gleichmäßig vert bis zum Ausschnittschrägenbeginn 3 Köpflöcher arb (= 2 M abk und in der folg R wieder dazu anschl). M abk, wie sie erscheinen. Ärmel einsetzen. Ärmel- und Seitennähte schließen. Knöpfe annähen.

## Pullover mit Musterstreifen



3

**Größe:** 36/38 (40/42) 44/46

**Material:** SCHÖLLER + STAHL „Limone“ (100 Baumwolle, LL = 125 m/50 g) **250 (300) 350 g** Moos (Fb 182), **je 150 (150) 200 g** Natur (Fb 73) und Vitamin (Fb 113). Je 1 Paar ADDI-Strick-N Nr 3 und 3,5 sowie 1 ADDI-Rundstrick-N Nr 3.

**Rippenmuster in R:** Ungerade M-Zahl. **Rückr:** Rdm, 1 M re, 1 M li im Wechsel, enden mit 1 M re, Rdm. **Hinr:** M str, wie sie erscheinen. **In Rd:** Gerade M-Zahl. 1 M re, 1 M li im Wechsel.

**Kr re:** Hin- und Rückr re M.

**Gl re:** Hinr re M, Rückr li M.

**Fallmaschenmuster:** **Hinr:** Rdm, 1 U, 1 M re im Wechsel, Rdm. **Rückr:** Alle M re str, dabei die U von der Nadel gleiten lassen.

**Hebemaschenmuster A:** M-Zahl teilbar durch 6 + 3 + 2 Rdm. **1. R = Hinr:** Rdm, \* 3 M li abh (Faden hinter der Arbeit), 3 M re, ab \* stets wdh, 3 M li abh (Faden hinter der Arbeit), Rdm. **2. R Rückr:** Rdm, \* 3 M li abh (Faden vor der Arbeit), 3 M li, ab \* stets wdh, 3 M li abh (Faden vor der Arbeit), Rdm. Die 1. und 2. R 2 x arb.

**Fortsetzung auf Seite 34**

**Fortsetzung zu Modell 3**

**Hebemaschenmuster B:** M-Zahl teilbar durch 6 + 3 + 2 Rdm. 1. R = Hinr: Rdm, \* 3 M re, 3 M li abh (Faden hinter der Arbeit), ab \* stets wdh, 3 M re, Rdm. 2. R Rückr: Rdm, \* 3 M li, 3 M li abh (Faden vor der Arbeit), ab \* stets wdh, 3 M li, Rdm. Die 1. und 2. R 2 x arb.

**Kleines Hebemaschenmuster:** M-Zahl teilbar durch 2 + 1 + 2 Rdm. 1. R = Hinr: Rdm, \* 1 M re, 1 M li abh (Faden hinter der Arbeit), ab \* stets wdh, 1 M re, Rdm. 2. R Rückr: Rdm, \* 1 M li, 1 M li abh (Faden vor der Arbeit), ab \* stets wdh, 1 M li, Rdm.

**Muster- und Streifenfolge:** \* 2 R kr re in Natur, 2 R Fallmaschenmuster in Vitamin, 2 R kr re + 2 R gl re + 2 R kr re in Moos, 4 R kr re in Natur, 4 R Hebemaschenmuster A in Vitamin, 4 R kr re in Moos, 4 R Hebemaschenmuster B in Natur, 4 R kr re in Moos, 2 R gl re + 2 R kr re in Vitamin, 2 R kr re in Natur, 2 R kleines

Hebemaschenmuster + 2 R kr re in Moos, 2 R kr re in Vitamin, 2 R Fallmaschenmuster in Natur, 2 R kr re + 2 R gl re + 2 R kr re in Moos, 4 R kr re in Vitamin, 4 R Hebemaschenmuster A in Natur, 4 R kr re in Moos, 4 R Hebemaschenmuster B in Vitamin, 4 R kr re in Moos, 2 R gl re + 2 R kr re in Natur, 2 R kr re in Vitamin, 2 R kleines Hebemaschenmuster + 2 R kr re in Moos, ab \* stets wdh.

**Maschenprobe in der Muster- und Streifenfolge:** 20 M und 40,5 R = 10 x 10 cm.

**Rückenteil:** 95 (107) 119 M in Moos mit N Nr 3 anschl und für den Bund 3 cm = 9 R im Rippenmuster str, dabei mit 1 Rückr. Dann mit N Nr 3,5 in der Muster- und Streifenfolge weiterarb. Für die Armausschnitte nach 34,5 cm = 140 R ab Bund beids 1 x 8 M abk = 79 (91) 103 M. Für die Schulterschrägungen nach 53,5 cm = 216 R (55,5 cm = 224 R) 57,5 cm = 232 R ab Bund beids 1 x 5 (6

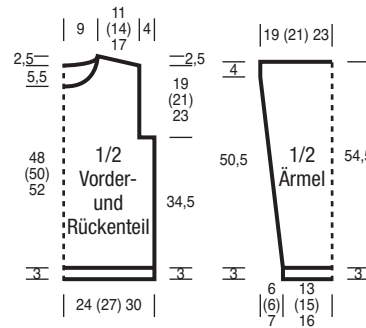
8 M und in jeder 2. R 3 x je 5 M (1 x 6 und 2 x je 7 M) 3 x je 8 M abk. **Gleichzeitig** mit Beginn der Schulterschrägung für den Halsausschnitt die mittl 19 M abk und beide Seiten getrennt beenden. Für die Ausschnitttrundung am inneren Rand in jeder 2. R 1 x 7 und 1 x 3 M abk.

**Vorderteil:** Ebenso arb, jedoch für den tieferen Halsausschnitt schon nach 48 cm = 194 R (50 cm = 202 R) 52 cm = 210 R ab Bund die mittl 11 M abk und beide Seiten getrennt beenden. Für die Ausschnitttrundung am inneren Rand in jeder 2. R 1 x 6, 1 x 3, 1 x 2 und 3 x je 1 M abk.

**Ärmel:** 53 (59) 65 M in Moos mit N Nr 3 anschl und für den Bund 3 cm = 9 R im Rippenmuster str, dabei mit 1 Rückr. Dann mit N Nr 3,5 in der Muster- und Streifenfolge weiterarb. Für die Ärmelschrägungen beids in der 19. (17.) 17. R ab Bund 1 x 1 M, dann 5 x in jeder 18. R und 6 x in jeder 16. R (10 x in jeder 16. R

und 2 x in jeder 14. R) 3 x in jeder 16. R und 10 x in jeder 14. R je 1 M zun = 77 (85) 93 M. Nach 54,5 cm = 220 R ab Bund alle M abk.

**Fertigstellung:** Schulternähte schließen. Für die Blende aus dem Halsausschnitt 126 M in Moos mit der Rundstrick-N auffassen und 3 cm = 9 Rd im Rippenmuster str. M abk, wie sie erscheinen. Ärmel einsetzen. Ärmel- und Seitennähte schließen.



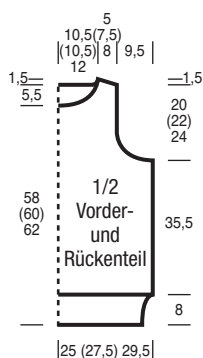
## Pullunder mit Strukturmuster



Größe: 36/38 (40/42) 44/46

**Material:** ONLINE „Linie 341 Sandy Big“ (100% Baumwolle, LL = 70 m/50 g) **200 (250) 250 g** Weiß (Fb 01), **150 (150) 200 g** Maigrün (Fb 12), **je 150 g** Mint (Fb 47) und Grün (Fb 29). Je 1 CHIAGOO-Strick-N Nr 3,5 und 4,5 sowie 1 CHIAGOO-Rundstrick-N Nr 3,5.

**Rippenmuster in R:** M-Zahl teilbar durch 4 + 2 Rdm. Rückr: Rdm, \* 1 M li, 2 M re, 1 M li, ab \* stets wdh, Rdm. Hinr: M str, wie sie erscheinen. **In Rd:** M-Zahl teilbar durch 4. 2 M re, 2 M li im Wechsel.



**Gl re:** Hinr re M, Rückr li M.

**Kr re:** Hin- und Rückr re M.

**Lochmuster A:** Gerade M-Zahl. 1. R = Hinr: Alle M re. 2. R = Rückr: Rdm, \* 1 U, 2 M li zusstr, ab \* stets wdh, Rdm. Die 1. und 2. R 1 x arb.

**Lochmuster B:** Gerade M-Zahl. 1. R = Hinr: Rdm, \* 1 U, 2 M re zusstr, ab \* stets wdh, Rdm. Rückr: M und U li str. Die 1. und 2. R 1 x arb.

**Lochmuster C:** Gerade M-Zahl. 1. R = Hinr: Rdm, \* 2 M re überzogen zusstr (= 1 M re abh, 1 M re, dann die abgehobene M überziehen), 1 U ab \* stets wdh, Rdm. 2. R = Rückr: M und U li str. Die 1. und 2. R 1 x arb.

**Lochmuster D:** M-Zahl teilbar durch 4 + 2 Rdm. 1. R = Hinr: Rdm, \* 2 M, 2 M re zusstr, 1 U, ab \* stets wdh, Rdm. Rückr: M und U li str. Die 1. und 2. R 1 x arb.

**Muster- und Streifenfolge:** \* 2 R kr re Weiß, 2 R Lochmuster A + 2 R kr re in Grün, 4 R gl re + 2 R kr re in Mint, 2 R gl re + 2 R Lochmuster D in Weiß, 2 R gl re + 2 R Lochmuster B in Maigrün, 4 R kr re in Weiß, 2 R gl re Grün, 4 R kr re in Mint, 2 R Lochmuster A + 2 R gl re in Maigrün, ab \* stets wdh.

**Maschenprobe in der Muster- und Streifenfolge:** 16,5 M und 26,5 R = 10 x 10 cm

**Rückenteil:** 66 (74) 82 M in Maigrün mit N Nr 3,5 anschl und für den Bund 8 cm = 23 R Rippenmuster str, dabei mit 1 Rückr beginnen und nach 3 R Wechsel in Weiß weiterarb. Dann mit N Nr 4,5 in der Muster- und Streifenfolge weiterarb, dabei in der 1. R gleichmäßig vert 16 M zun = 82 (90) 98 M. Für die Armausschnitte nach 35,5 cm = 94 R ab Bund beids 1 x

4 M und in jeder 2. R 1 x 3, 2 x je 2 und 5 x je 1 M abk = 50 (58) 66 M. Für die Schulterschrägungen nach 55,5 cm = 148 R (57,5 cm = 154 R) 59,5 cm = 158 R ab Bund beids 1 x 4 (6) 6 M und in der folg 2. R 1 x 4 (6) 7 M abk. **Gleichzeitig** mit Beginn der Schulterschrägung für den Halsausschnitt die mittl 30 (30) 36 M abk und beide Seiten getrennt beenden. Für die Ausschnitttrundung am inneren Rand in der folg 2. R 1 x 2 M abk.

**Vorderteil:** Ebenso arb, jedoch für den tieferen Halsausschnitt schon nach 50 cm = 132 R (52 cm = 138 R) 54 cm = 144 R ab Bund die mittl 10 (10) 16 M abk

und beide Seiten getrennt beenden. Für die Ausschnitttrundung am inneren Rand in jeder 2. R 1 x 3 M, 1 x 2 M, 6 x je 1 M und in der folg 4. R 1 x 1 M abk.

**Fertigstellung:** Schulternähte schließen. Für die Blende aus dem Halsausschnitt 80 (80) 92 M in Weiß mit der Rundstrick-N auffassen und 3 cm = 9 Rd im Rippenmuster str, dabei nach 6 Rd in Maigrün weiterarb. M abk, wie sie erscheinen. Seitennähte schließen. Für die Blenden aus den Armausschnitten je 72 (80) 88 M mit der Rundstrick-N auffassen und 3 cm = 9 Rd im Rippenmuster str, dabei nach 6 Rd in Maigrün weiterarb. M abk, wie sie erscheinen.

## Pullover mit Hebemaschenmuster



Größe: 38/40 (42/44) 46/48

**Material:** LANA GROSSA „Cool Wool“ (100% Schurwolle, LL = 160 m/50 g) **300 (350) 400 g** Hellgrün (Fb 509) und „Cool Wool Spots“ (100% Schurwolle, LL = 160 m/50 g) **250 (300) 350 g** Creme/Jade/Zitrusgelb/Mint/Zartgrün (Fb 5007). Je 1 Paar LANA-GROSSA-Strick-N Nr 3,5 und 4,5 sowie 1 LANA-GROSSA-Rundstrick-N Nr 3,5.

**Rippenmuster:** Ungerade M-Zahl. Rückr: Rdm, 1 M li, 1 M re im Wechsel, enden mit 1 M li, Rdm. Hinr: M str, wie sie erscheinen.

**Gl re in Rd:** Alle M re str.

**Hebemaschenmuster:** M-Zahl teilbar durch 12 + 8 + 2 Rdm. Lt Strickschrift str. Gezeichnet ist jede R. Mit den M vor dem re Pfeil beginnen, den Rapport von 12 M zwischen den Pfeilen stets wdh und mit den M nach dem li Pfeil enden. Die 1. – 18. R 1 x arb, dann die 3. – 18. R stets wdh.

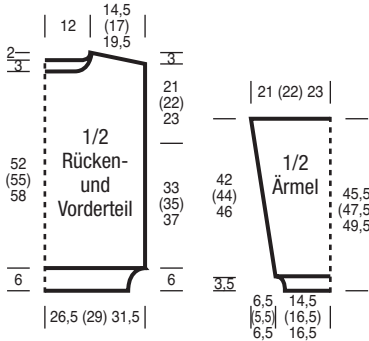
**Streifenfolge:** \* 2 R Creme/Jade/Zitrusgelb/Mint/Zartgrün, 2 R Hellgrün, ab \* stets wdh.

**Maschenprobe im Hebemaschenmuster:** 24,5 M und 32,5 R = 10 x 10 cm.

**Rückenteil:** 123 (135) 147 M in „Creme/Jade/Zitrusgelb/Mint/Zartgrün“ mit N Nr 3,5 anschl und für den Bund 6 cm = 19 R im Rippenmuster str, dabei mit 1 Rückr beignen und nach 3 R in Hellgrün weiterarb. Dann mit N Nr 4,5 im Hebemaschenmuster in der Streifenfolge str, dabei in der

### Fortsetzung zu Modell 5

1. R gleichmäßig vert 7 M zun = 130 (142) 154 M. Für die Schultersträgungen nach 54 cm = 176 R (57 cm = 186 R) 60 cm = 196 R ab Bund beids 1 x 7 (9) 10 M und in jeder 2. R 4 x je 7 M (4 x je 8 M) 1 x 10 und 3 x je 9 M abk. Für den Halsausschnitt nach 55 cm = 178 R (58 cm = 188 R) 61 cm = 198 R ab Bund die mittl 40 M abk und beide Seiten getrennt beenden. Für die Ausschnitttrundung am inneren Rand in jeder 2. R 2 x je 5 M abk.



**Vorderteil:** Ebenso arb, jedoch für den tieferen Halsausschnitt schon nach 52 cm = 170 R (55 cm = 178 R) 58 cm = 188 R ab Bund die mittl 30 M abk und beide Seiten getrennt beenden. Für die Ausschnitttrundung am inneren Rand in jeder 2. R 1 x 6, 1 x 4, 1 x 2 und 3 x je 1 M abk.

**Ärmel:** 61 (65) 69 M in Creme/Jade/ Zitrusgelb/Mint/Zartgrün mit N Nr 3,5 anschl und für den Bund 3,5 cm = 11 R im Rippenmuster str, dabei mit 1 Rückr beginnen und nach 3 R in Hellgrün weiterarb. Dann mit N Nr 4,5 im Hebmaschenmuster in der Streifenfolge str, dabei in der 1. R gleichmäßig vert 9 (17) 13 M zun = 70 (82) 82 M. Für die Ärmelschrägungen

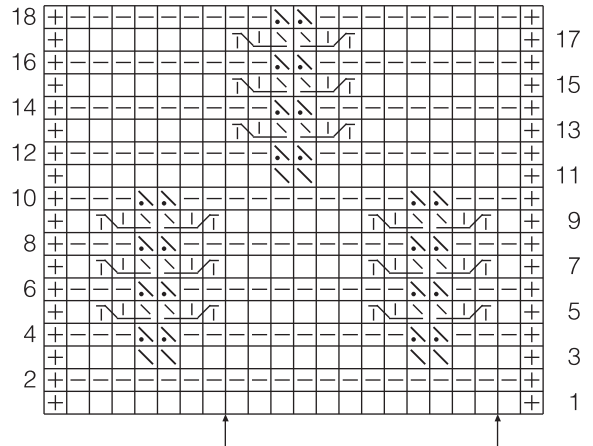
### Zeichenerklärung:

- + = Rdm
- = 1 M re
- = 1 M li
- ⊞ = 1 M li abheben, (Faden hinter der Arbeit)
- ⊞ = 1 M li abheben, (Faden vor der Arbeit)
- ⊞ = 2 M auf eine Hilfs-N hinter die Arbeit legen, 1 M re str, dann die Hilfs-N 1 M re, 1 M li abh (Faden hinter der Arbeit)
- ⊞ = 1 M auf eine Hilfs-N vor die Arbeit legen, 1 M li abh (Faden hinter der Arbeit) und 1 M re, dann die M der Hilfs-N re str

beids in der 9. (13.) 11. R ab Bund 1 x 1 M und 15 x in jeder 8. R (1 x in der folg 12. R und 11 x in jeder 10. R) 8 x in jeder 10. R und 6 x in jeder 8. R je 1 M zun = 102 (108) 112 M. Nach 42 cm = 136 R (44 cm = 144 R) 46 cm = 146 R ab Bund alle M abk.

**Fertigstellung:** Schulternähte schließen. Für die Blende aus dem Halsausschnitt 118 M in Hellgrün mit der Rundstrick-N auffassen und 6 Rd gl re str. M abk. Ärmel einsetzen. Ärmel- und Seitennähte schließen.

### Strickschrift zu Modell 5



## Tunika mit Wellenmuster

6



Größe: 38/40 (44/46) 50/52

**Material:** LANA GROSSA „Gomitolo Tono“ (100% Baumwolle, LL = 360 m/ 100 g) **400 (500) 500 g** Frühlingsgrün/ Pistazie/Pastellgrün (Fb 1032). 1 Paar LANA GROSSA-Strick-N Nr 3 sowie 1 LANA GROSSA-Rundstrick-N Nr 3.

**Kre re in Rd:** 1 Rd li M, 1 Rd re M im Wechsel.

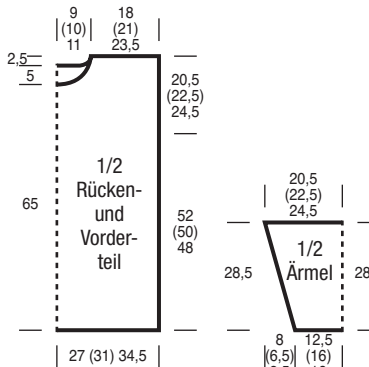
**Wellenmuster:** M-Zahl teilbar durch 18 + 5 + 2 Rdm. Lt Strickschrift str. Gezeichnet ist jede R. Mit den M vor dem re Pfeil beginnen, den Rapport von 18 M zwischen den Pfeilen stets wdh und mit den M nach dem li Pfeil enden. Die 1. – 20. R stets wdh. Bei Ab- und Zunahmen darauf achten, dass sich U und zus-gestr M innerhalb einer R stets ausgleichen.

**Gl re:** Hin re M, Rückr li M.

**Maschenprobe im Wellenmuster:** 24,5 M und 31,5 R = 10 x 10 cm.

### Zeichenerklärung:

- + = Rdm
- = 1 M re
- = 1 M li
- U = 1 Umschlag
- ↑ = 1 doppelter Überzug, so dass die Mittel-M obenauf liegt: 2 M zus re bzw. re verschr abh, 1 M re str und die abgehobenen M darüberziehen
- ⊞ = 2 U und 1 M re
- ⊞ = 1 M li, dabei die U der Vor-R fallen lassen und die M langziehen
- ⊞ = 2 M li verschr abh, 1 M li str und die abgehobenen M darüberziehen



**Rückenteil:** 133 (151) 169 M anschl und im Wellenmuster str. Für den Halsausschnitt nach 70 cm = 220 R ab Anschlag die mittl 37 (41) 45 M abk und beide Seiten getrennt beenden. Für die Ausschnitttrundung am inneren Rand in jeder 2. R 1 x 2 und 2 x je 1 M abk. Nach 72 cm = 226 R ab Anschlag noch 2 R gl re str. Nach 72,5 cm = 228 R ab Anschlag die restl 44 (51) 58 M für die Schulter abk.

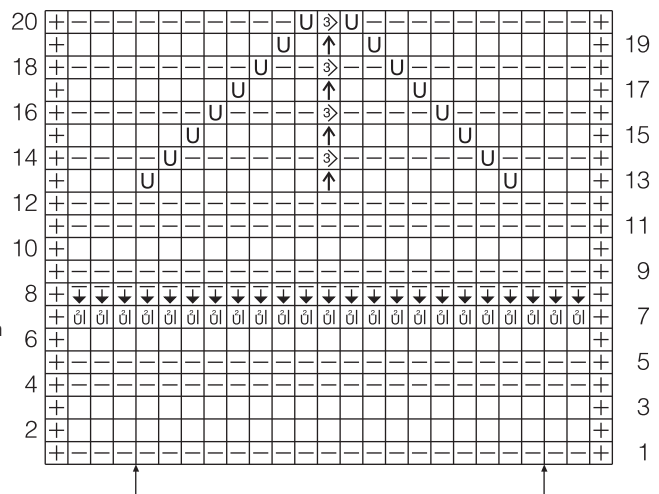
**Vorderteil:** Ebenso arb, jedoch für den tieferen Halsausschnitt schon nach 65 cm = 204 R ab Anschlag die mittl 19 (23) 27 M abk und beide Seiten getrennt beenden. Für die Ausschnitttrundung am inneren

Rand in in jeder 2. R 1 x 3, 3 x je 2 und 4 x je 1 M abk.

**Ärmel:** 61 (79) 79 M anschl und im Wellenmuster str. Für die Ärmelschrägungen beids in der 7. R ab Anschlag 1 x 1 M, dann 2 (10) 0 x in jeder 6. R und 17 (5) 20 x in jeder 4. R je 1 M mustergemäß zun = 101 (111) 121 M. Nach 28,5 cm = 90 R ab Anschlag alle M abk.

**Fertigstellung:** Schulternähte schließen. Für die Blende aus dem Halsausschnitt 98 (106) 114 M mit der Rundstrick-N auffassen und 2 cm = 9 Rd kr re str. M locker abk. Ärmel einsetzen. Ärmel- und Seitennähte schließen.

### Strickschrift



## TIPP Und so geht die Maschenprobe!

Bevor Sie mit der Handarbeit beginnen, sollten Sie unbedingt eine Maschenprobe machen. Das erspart Ihnen nachher manchen Ärger. Außerdem können Sie irgendwann aus den unterschiedlichen Probestücken eine ausgefallene Decke im Patchwork-Stil arbeiten – so hat sich der Aufwand gelohnt. Arbeiten Sie also ein Probestück im angegebenen Grundmuster von wenigstens 15 x 15 cm Seitenlänge. Dann fertigen Sie eine Schablone aus fester Pappe von 10 x 10 cm Größe an. Wenn Sie nun diese Schablone auf Ihre Probe legen, können Sie leicht die Maschen und Reihen abzählen. Fällt Ihre Probe kleiner aus, müssen Sie mit einer stärkeren Nadel arbeiten. Ist sie größer, verwenden Sie dünnere Nadeln – immer vorausgesetzt, Sie arbeiten mit dem in der Anleitung angegebenen Garn.

## Pullover im Mustermix



7

**Rippenmuster in R:** Ungerade M-Zahl. **Rücker:** 1 M li, 1 M re im Wechsel str, enden mit 1 M li. **Hinr:** M str, wie sie erscheinen. **In Rd:** Gerade M-Zahl. Stets 1 M re, 1 M li im Wechsel str.

**Gl re:** Hinr re M, Rückr li M.

**Gl li:** Hinr li M, Rückr re M.

**Kr li:** Hin- und Rückr li M.

**Fallmaschenmuster:** Ungerade M-Zahl. **1. R = Hinr:** Rdm, \* 1 M re, 1 U, ab \* stets wdh, 1 M re, Rdm. **2. R = Rückr:** Alle M re str, dabei die U fallenlassen und die M langziehen.

**Ajourmuster:** M-Zahl zu Beginn teilbar durch 4 + 1 + 2 Rdm. **1. R = Hinr:** Rdm, \* 1 M re, 1 U, 3 M re, 1 U, ab \* stets wdh, 1 M re, Rdm. **2. R = Rückr:** Alle M und U li str. **3. R:** Rdm, \* 2 M re, 3 M re überzogen zusstr (= 1 M re abh, 2 M re zusstr, dann die abgehobene M überziehen), 1 M re, ab \* stets wdh, 1 M re, Rdm. **4. R:** Alle M li str. Die 1. – 4 R stets wdh. Achtung! Die M-Zahl variiert.

**Größe:** 36/38 (40/42) 44/46

**Hinweis:** Stets zweifädig str.

**Material:** LANGYARNS „Noëlle“ (79% Schurwolle, 21% Polyamid, LL = 185 m/25 g) **100 (100) 125 g** Hellgrün (Fb 0097), **75 (75) 100 g** Natur (Fb 0094), **50 (50) 75 g** Mint (Fb 0158) und **50 g** Grün (Fb 0098). 1 Paar ADDI-Strick-N Nr 7 sowie 1 ADDI-Rundstrick-N Nr 7.

## Jacke mit Fledermausärmeln



8

dann die abgehobene M überziehen), 1 M li, ab \* stets wdh. **4. R:** Wie die 2. R arb. Die 1. – 4 R stets wdh. Bei Ab- und Zunahmen darauf achten, dass sich U und zus-gestr M innerhalb einer R stets ausgleichen.

**Blendenmuster über 10 M am li Vorderteil:** **1. R = Rückr:** 1 M li abh (Faden vor der Arbeit), \* 1 M li verschr, 1 M re, ab \* 4 x arb, 1 M li verschr. **2. R = Hinr:** Mustergemäß bis zu den letzten 10 M str, dann \* 1 M li abh (Faden hinter der Arbeit), 1 M li, ab \* 4 x arb, 1 M li abh (Faden hinter der Arbeit), 1 M re. Die 1. und 2. R stets wdh. **Am re Vorderteil:** **1. R = Rückr:** Mustergemäß bis zu den letzten 10 M str, dann \* 1 M li verschr, 1 M re, ab \* 4 x arb, 1 M li verschr, 1 M li abh (Faden vor der Arbeit). **2. R = Hinr:** 1 M re, \* 1 M li abh (Faden hinter der Arbeit), 1 M li, \* 4 x arb, 1 M li abh (Faden hinter der Arbeit). Die 1. und 2. R stets wdh.

**Betonte Abnahmen am re Rand:** 10 M Blendenmuster, 2 M mustergemäß zusstr. **Am li Rand:** Mustergemäß bis zu den letzten 12 M str, dann 2 M mustergemäß überzogen zusstr (= 1 M re abh, 1 M mustergemäß str, dann die abgehobene M überziehen), 10 M Blendenmuster.

**Maschenprobe im Lochmuster:** 16 M und 27 R = 10 x 10 cm; Blendenmuster: 10 M = 4 cm breit.

**Hinweis:** Das Rückenteil ist 6 cm länger als die Vorderteile.

**Rückenteil:** 100 (104) 108 M anschl und für den Bund 11 cm = 35 R im Rippenmuster str, dabei mit 1 Rückr beginnen und in der letzten Bund-R gleichmäßig vert 2 M abn = 98 (102) 106 M. Dann im

**Muster- und Streifenfolge:** 4 R gl re zweifädig in Hellgrün, \* 2 R kr li zweifädig in Hellgrün, 2 R Fallmaschenmuster + 2 R gl li + 2 R Fallmaschenmuster zweifädig in Mint, 8 R Ajourmuster zweifädig in Natur, 6 R gl li zweifädig in Grün, 4 R gl re zweifädig in Hellgrün, 4 R Ajourmuster zweifädig in Natur, 2 R gl re zweifädig in Hellgrün, ab \* stets wdh.

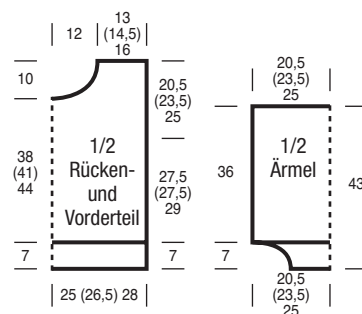
**Maschenprobe in der Muster- und Streifenfolge zweifädig:** 13,5 M und 21 R = 10 x 10 cm.

**Rückenteil:** 67 (71) 75 M zweifädig in Hellgrün anschl und für den Bund 7 cm = 17 R im Rippenmuster str, dabei mit 1 Rückr beginnen. Dann in der Muster- und Streifenfolge weiterarb. Für den Halsausschnitt nach 38 cm = 80 R (41 cm = 86 R) 44 cm = 92 R ab Bund die mittl 9 M abk und beide Seiten getrennt beenden. Für die Ausschnitttrundung am inneren Rand in jeder 2. R 6 x je 2 M abk. Nach 48 cm = 100 R (51 cm = 108 R) 54 cm = 114 R ab Bund die restl 17 (19) 21 M für die Schulter abk.

**Vorderteil:** Ebenso arb.

**Ärmel:** 27 (31) 35 M zweifädig in Hellgrün anschl und für den Bund 7 cm = 17 R im Rippenmuster str, dabei mit 1 Rückr beginnen und in der letzten Bund-R gleichmäßig vert 32 M zun = 59 (63) 67 M. Dann in der Muster- und Streifenfolge weiterarb. Nach 36 cm = 76 R ab Bund alle M abk.

**Fertigstellung:** Schulternähte schließen. Für die Blende aus dem Halsausschnitt 112 M zweifädig in Hellgrün mit der Rundstrick-N auffassen und 5 cm = 11 Rd im Rippenmuster str. M abk, wie sie erscheinen. Ärmel einsetzen. Ärmel- und Seitennähte schließen.



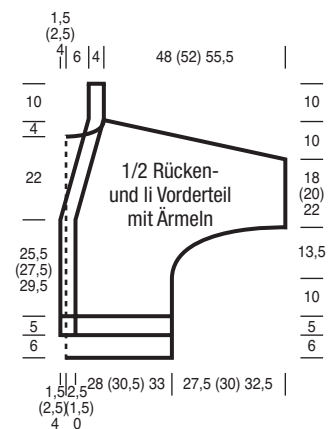
Lochmuster weiterarb. Für die angestrickten Ärmel nach 10 cm = 28 R ab Bund beids 1 x 1 M und in jeder 2. R 7 x je 1, 4 x je 2, 2 x je 3, 1 x 4, 1 x 5, 1 x 6 (8) 10 und 1 x 7 (9) 11 M zun bzw dazu anschl = 186 (198) 210 M. Über die zugenommenen M nach und nach im Lochmuster str. Für die Schulterschrägungen nach 41,5 cm = 112 R (43,5 cm = 118 R) 45,5 cm = 122 R ab Bund beids 1 x 5 (5) 6 M und in jeder 2. R 6 x je 5 und 7 x je 6 M (13 x je 6 M) 8 x je 6 und 5 x je 7 M abk. Für den Halsausschnitt nach 47,5 cm = 128 R (49,5 cm = 134 R) 51,5 cm = 140 R ab Bund die mittl 20 M abk und beide Seiten getrennt beenden. Für die Ausschnitttrundung am inneren Rand in jeder 2. R 1 x 2 und 4 x je 1 M abk.

**Li Vorderteil:** 57 (61) 65 M anschl und für den Bund 5 cm = 15 R wie folgt str, dabei mit 1 Rückr beginnen: 10 Blendenmuster, \* 2 M li, 2 M re, ab \* stets wdh, 2 M li, Rdm. In der letzten Bund-R über den M des Rippenmusters gleichmäßig vert 2 M abn = 55 (59) 63 M. Dann über den M des Rippenmusters im Lochmuster weiterarb. Für den angestrickten Ärmel nach 10 cm = 28 R ab Bund am re Rand 1 x 1 M und in jeder 2. R, 7 x je 1, 4 x je 2, 2 x je 3, 1 x 4, 1 x 5, 1 x 6 (8) 10 und 1 x 7 (9) 11 M zun bzw dazu anschl = 99 (107) 115 M. Über die zugenommenen M nach und nach im Lochmuster str. Für die Ausschnittschrägung nach 25,5 cm = 68 R (27,5 cm = 74 R) 29,5 cm = 80 R ab Bund am li Rand 1 x 1 M, dann 2 (8) 14 x in jeder 4. R und 9 (5) 1 x in jeder 6. R je 1 M betont abn. Für die Schulterschrägung nach 41,5 cm = 112 R (43,5 cm = 118 R) 45,5 cm = 122 R ab Bund am re Rand 1 x 5 (5) 6 M und in jeder 2. R 6 x je 5 und 7 x je 6 M (13 x je

6 M) 8 x je 6 und 5 x je 7 M abk. Nach 51,5 cm = 140 R (53,5 cm = 144 R) 55,5 cm = 150 R ab Bund über die restl 10 M noch 10 cm in der M-Einteilung weiterarb, dabei in der 1. R am inneren Rand 1 Rdm zun = 11 M. M abk.

**Re Vorderteil:** Ggl arb, jedoch ab 11 cm Gesamthöhe bis zum Ausschnittschrägenbeginn gleichmäßig vert 3 Knopflöcher (= 5. und 6. M abk und in der folg R wieder dazu anschl) arb.

**Fertigstellung:** Schulter- und Ärmelnähte schließen. Rückw Blendennaht schließen. Die Blende in den rückw Halsausschnitt nähen. Ärmel- und Seitennähte schließen, dabei für die Schlitzte die unteren 5 cm (Vorderteil) bzw 11 cm (Rückenteil) der Seitennähte offen lassen. Für den Bund aus den unteren Ärmelrändern jeweils 68 (76) 84 M mit dem Nadelspiel auffassen und 16 cm = 46 Rd im Rippenmuster str. M abk, wie sie erscheinen. Knöpfe annähen.



# Raglanpulli im Lochmuster



9

**Größe:** 36/38 (40/42) 44/46

**Material:** FERNER WOLLE „Seide“ (50% Seide, 50% Schurwolle, LL = 130 m/50 g) **400 (450) 500 g** Rot (Fb 225). Je 1 Paar PONY-Strick-N Nr 3,5 und 4,5.

**Rippenmuster:** M-Zahl teilbar durch 4 + 2 Rdm. **Rückr:** Rdm, \* 1 M li, 2 M re, 1 M li, ab \* stets wdH, Rdm. **Hinr:** M str, wie sie erscheinen.

**Gl re:** Hinr re M, Rückr li M.

**Lochmuster:** M-Zahl teilbar durch 6 + 2 + 2 Rdm. Lt Strickschrift arb. Gezeichnet sind nur die Hinr; in den Rückr alle M str, wie sie erscheinen und U li str. Mit der M vor dem re Pfeil beginnen, den Rapport von 6 M zwischen den Pfeilen stets wdH und mit den M nach dem li Pfeil enden. Die 1. – 4. R stets wdH.

**Betonte Abnahme am re Rand:** Rdm, 1 M gl re, 2 bzw 3 M re überzogen zusstr (= 1 M re abh, 1 M re bzw 2 M re zusstr, dann die abgehobene M überziehen). **Am li Rand:** Mustergemäß bis zu den letzten 4 bzw 5 M str, dann 2 bzw 3 M re zusstr, 1 M gl re und Rdm.

**Maschenprobe im Lochmuster:** 20 M und 27 R = 10 x 10 cm.

**Hinweis:** Der Pullover hängt sich beim Tragen aus.

**Rückenteil:** 74 (82) 90 M mit N Nr 3,5 anschl und für den Bund 7 cm = 25 R im Rippenmuster str, dabei mit 1 Rückr beginnen und in der letzten Bund-R gleichmäßig vert 14 (18) 22 M zun = 88 (100) 112 M. Dann mit N Nr 4,5 im Lochmuster weiterarb. Für die Raglanschrägungen nach 26,5 cm = 72 R (28 cm = 76 R) 29,5 cm = 80 R ab Bund beids 1 x 6 M abk und \* 1 x in der 2. R, 1 x in der 4. R je 1 M betont abn, ab \* 6 (7) 8 x arb, dann in jeder 2. R 5 (3) 1 x je 1 M und 4 (7) 10 x je 2 M betont abn, dabei für die letzte Abnahme am re Rand nach der Rdm 3 M re überzogen zusstr und am li Rand vor der Rdm 3 M re zusstr = 26 M. Für den Steh-

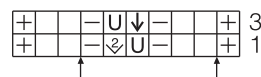
kragen nach 47 cm = 126 R (51,5 cm = 140 R) 56 cm = 152 R ab Bund mit N Nr 3,5 über die restl 26 M mustergemäß noch 8 cm = 28 R str. M locker abk.

**Vorderteil:** Ebenso arb.

**Ärmel:** 38 (42) 46 M mit N Nr 3,5 anschl und für den Bund 7 cm = 25 R im Rippenmuster str, dabei mit 1 Rückr beginnen und in der letzten Bund-R gleichmäßig vert 32 (40) 48 M zun = 70 (82) 94 M. Dann mit N Nr 4,5 im Lochmuster weiterarb. Für die Raglanschrägungen nach 32,5 cm = 88 R ab Bund beids 1 x 6 M abk und 10 x in jeder 4. R je 1 M betont abn, dann in jeder 2. R 5 (7) 9 x je 1 M und 2 (4) 6 x je 2 M betont abn, dabei für die letzte Abnahme am re Rand nach der Rdm 3 M re überzogen zusstr und am li Rand vor der Rdm 3 M re zusstr = 20 M. Für den Stehkragen nach 53 cm = 144 R (56 cm = 152 R) 59 cm = 160 R ab Bund mit N Nr 3,5 über die restl 20 M mustergemäß noch 8 cm = 28 R str. M locker abk.

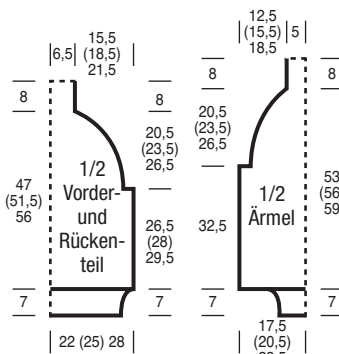
**Fertigstellung:** Raglan-, Kragen-, Seite- und Ärmelnähte schließen.

## Strickschrift



## Zeichenerklärung:

- + = Rdm
- = 1 M li
- U = 1 Umschlag
- ↓ = 2 M re zusstr
- ↓ = 1 Überzug: 1 M abheben, 1 M re str und die abgehobene M darüberziehen



# Jacke mit Reißverschluss



10

**Größe:** 40/42 (44/46) 48/50

**Material:** BUTTINETTE „Woll Butt Imke“ (80% Schurwolle, 20% Polyacryl, LL = 160 m/50 g) **500 (550) 600 g** Rot (Art 99.104.003). Je 1 Paar ADDI-Strick-N Nr 4 und 4,5 sowie 1 ADDI-Rundstrick-N Nr 4 und eine ADDI-Häkel-N Nr 4. Ein 50 (55) 55 cm langer teilbarer Reißverschluss.

**Rippenmuster:** Gerade M-Zahl. **Hin- und Rückr:** Rdm, 1 M re, 1 M li im Wechsel, Rdm.

**Hebemaschenmuster:** M-Zahl teilbar durch 10 + 2 Rdm. Lt Strickschrift arb. Gezeichnet sind nur die Hinr; in den Rückr die M li str, jedoch die abgehobenen M wieder li abh. Mit den M vor dem re Pfeil beginnen, den Rapport von 10 M zwischen den Pfeilen stets wdH und mit den M nach dem li Pfeil enden. Die 1. – 16. R stets wdH.

**Doppel-M:** Nach dem Wenden am Anfang der R den Faden vor die Arbeit legen, von re in die 1. M einstecken, die M und den Faden zus abh. Danach den Faden fest über die N nach hinten ziehen. Dadurch wird die M über die N gezogen und liegt doppelt. In der folg R beide M-Teile zus erfassen und mustergemäß abstr.

Bis zur Markierung str, wenden, Doppel-M, zurückstr. Nun wieder die ganze R str, dabei die Doppel-M mustergemäß abstr.

**Maschenprobe im Hebemaschenmuster:** 24,5 M und 38,5 R = 10 x 10 cm.

**Rückenteil:** 122 (132) 142 M mit N Nr 4 anschl und 1 Rückr li M str. Diese R ist in den

folg Berechnungen nicht berücksichtigt. Für den Bund 5 cm = 16 R im Rippenmuster str. Dann mit N Nr 4,5 im Hebemaschenmuster weiterarb. Für den Halsausschnitt nach 52 cm = 200 R (55 cm = 212 R) 56 cm = 216 R ab Bund die mittl 24 M abk und beide Seiten getrennt beenden. Für die Ausschnitt- runde am inneren Rand in jeder 2. R 1 x 5, 1 x 3 und 1 x 2 M abk. Die restl 39 (44) 49 Schulter-M nach 54 cm = 208 R (57 cm = 220 R) 58 cm = 224 R ab Bund abk.

**Li Vorderteil:** 62 (67) 72 M mit N Nr 4 anschl und 1 Rückr li M str. Für den Bund 5 cm = 16 R im Rippenmuster str. Dann mit N Nr 4,5 im Hebemaschenmuster weiterarb, dabei für **Größe 44/46** mit der M nach dem Rapport und Rdm enden. Für den Halsausschnitt nach 47 cm = 180 R (50 cm = 192 R) 51 cm = 196 R ab Bund am li Rand 1 x 6 M und in jeder 2. R 1 x 4, 1 x 3 und 2 x je 2 und 6 x je 1 M abk. Die restl 39 (44) 49 Schulter-M nach 54 cm = 208 R (57 cm = 220 R) 58 cm = 224 R ab Bund abk.

**Re Vorderteil:** Gglarb. Für **Größe 44/46** das Hebemaschenmuster nach der Rdm mit den letzten 9 M des Rapports beginnen. **Fortsetzung auf Seite 38**

# IMPRESSUM

STRICKJOURNAL  
von **sabrina**

Sabrina 26003

erscheint in der BPV Medien Vertrieb GmbH & Co. KG  
Römerstraße 90, D-79618 Rheinfelden,  
Tel.: + 49 (0)7623 964 0, info@bpv-medien.de  
www.bpv-medien.de

**Herausgeber:** H + E Medweth

**Chefredaktion:** Petra Schurer  
**Redaktion Anleitungen:** Babette Ulmer  
**Grafik:** Angelika Wünschner  
**Objektkoordination:** Verena Spies  
**Designs Strickmodelle:** Evelyn Hase

Claudia Laermann  
Ursula & Melanie Marxer  
Dorothea Neumann  
Elisabeth Plauer  
Ursula Remensperger  
Sabine Ruf  
Kaete Stoedter  
Petra Zoller

**Anleitungen:** Maria Böhly-Maier  
Birgit Gack  
Annette Krupka  
Anna Maier  
Dagmar Scholz  
Helena Wieser

**Layout Anleitungsstil:** www.heydesign.de  
**Technische Zeichnungen:** www.heydesign.de

**Fotografie:** Bob Leinders  
**Styling:** Claudia Rittich  
**Lektorat:** Anna Maier

**Leserservice:** service-hotline@bpv-medien.de

**Objektleitung:** Hannes Stockmann  
**Leitung Content:** Sylvia Tarnowski  
**Anzeigenvermarktung:** vermarktung@bpv-medien.de

**Gesamtvertriebsleitung:** Stefan Heggenberger  
info@bpv-medien.de  
**Vertrieb:** IPS Pressevertrieb GmbH  
Carl-Zeiss-Str. 5  
D-53340 Meckenheim  
www.ips-d.de  
Tel. +49 (0)2225 8801 0

**Abo-Service:** BPV Kundenservice  
Postfach 1331  
53335 Meckenheim  
Tel.: + 49 (0)2225 7085 321  
Fax: + 49 (0)2225 7085 399  
BPVMedien@aboteam.de  
Abonnementpreis (D)  
66 EUR einschließlich  
Zustellgebühr  
Erscheinungsweise:  
12 x pro Jahr  
**Einzelbestellservice:** bestellservice@bpv-medien.de  
Tel.: + 49 (0)7623 964 155  
www.craftery.de  
Einzelversand zuzügl.  
Versandkosten,  
Auslandspreise auf Anfrage.

**Druck:** SEVEROTISK s.r.o.  
Mezni 3312/7  
400 11 Usti nad Labem  
Czech Republic

© 2026 by BPV Medien Vertrieb GmbH & Co. KG

Alle Rechte vorbehalten. Sämtliche Modelle stehen unter Urheberschutz, gewerbliches Nachbararbeiten ist untersagt. Für unverlangte Einsendungen von Fotos, Zeichnungen und Manuskripten übernehmen Verlag und Redaktion keinerlei Haftung. Alle Anleitungen ohne Gewähr. Die veröffentlichten Modelle wurden von Redaktion und Verlag sorgfältig geprüft. Eine Garantie wird jedoch nicht übernommen. Redaktion und Verlag können für eventuell auftretende Fehler oder Schäden nicht haftbar gemacht werden.

Mitglied der Initiative Handarbeit  
Initiative<sup>ev</sup>  
Handarbeit

Erkunde unsere Kreativ-Welt auf [www.craftery.de](http://www.craftery.de)

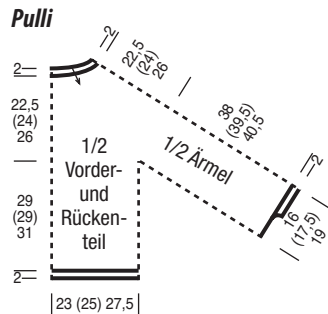
SabrinaStrickjournal  
 sabrina\_strickjournal



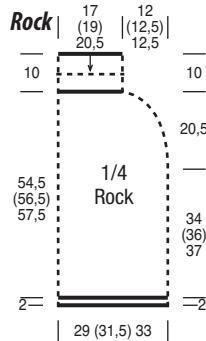
**Fortsetzung zu Modell 12+13**

Beginn kennzeichnen. Das **Rücken- und Vorderteil** über 276 (296) 328 M in der bisherigen Mustereinteilung weiterstr und über die neu angeschlagenen M im Rippenmuster arb. Nach 29 cm = 96 Rd (29 cm = 96 Rd) 31 cm = 102 Rd ab Teilung mit der Rundstrick-N Nr 3 für den Bund 2 cm = 9 Rd im Rippenmuster str. M abk, wie sie erscheinen. Die **Ärmel** mit der Rundstrick-N Nr 3,5 weiterarb, dabei unter dem Arm in der Mitte der neu angeschlagenen M beginnend 12 (14) 14 M auffassen, die stillgelegten M eines Ärmels mustergemäß abstr, aus den restl neu angeschlagenen M 11 (13) 15 M auffassen und hier den Rd-Beginn kennzeichnen = 98 (106) 114 M. In Rd in der bisherigen Mustereinteilung weiterstr und über die neu angeschlagenen M im Rippenmuster arb. Nach 38 cm = 126 Rd (39,5 cm = 130 Rd) 40,5 cm = 134 Rd ab Teilung mit der Rundstrick-N Nr 3 noch 1 Rd wie folgt

arb: 21 (23) 23 M Rippenmuster, \* 1 M li, 3 M re überzogen zusstr (= 1 M re abh, 2 M re zusstr, dann die abgehobene M darüberziehen), ab \* 4 (5) 5 x arb, 24 (20) 26 M Rippenmuster, \*\* 1 M li, 3 M re überzogen zusstr, ab \*\* 4 (5) 5 x arb, 21 (23) 25 M Rippenmuster = 82 (86) 94 M. Dann für den Bund 2 cm = 9 Rd im Rippenmuster str. M abk, wie sie erscheinen.



**ROCK:**  
**Den Rock in einem Stück von oben nach unten in Rd arb:** 200 (220) 242 M mit der Rundstrick-N Nr 3 anschl, zur Rd schließen und den Rd-Anfang markieren. Für den Taillenbund 5 cm im Rippenmuster str, dann für den Umbruch das Muster um 1 M versetzen und nochmals 5 cm str. Mit der Rundstrick-N Nr 3,5 weiterarb,



dabei die 1. li M und jede folg 10. (10.) 11. li M markieren = 10 (11) 11 Zunahmestellen. In der 1. Rd aus jeder markierten M 3 M herausstr (= 1 M li, 1 U, 1 M li) und dazwischen jeweils 19 (19) 21 M im Rippenmuster str (stets mit 1 M re beginnen und enden) = 220 (242) 264 M. Die zugenommenen M und die U in der nächsten Rd gl li str. Diese Zunahmen jeweils über der mittl gl li M 1 x in der folg 6. Rd, 1 x in der folg 8. Rd, 1 x in der folg 10. Rd, 1 x in der folg 12. Rd, 1 x in der folg 14. Rd und 1 x in der folg 16. Rd ebenso arb = 340 (374) 396 M. Nach 54,5 cm = 180 Rd (56,5 cm = 186 Rd) 57,5 cm = 190 Rd ab Bund für den Bund noch 2 cm = 9 Rd im Rippenmuster str. M abk, wie sie erscheinen.

**Fertigstellung:** Den Taillenbund am Umbruch nach innen schlagen und annähen, dabei eventuell eine Öffnung für das Gummiband lassen. Falls erforderlich das Gummiband in Taillenweite einziehen und die Öffnung schließen.

## Häkelpullover mit Poloausschnitt



14

**Material:** LANA GROSSA „Setasuri“ (69% Alpaka, 31% Seide, LL = 212 m/25 g) **250 (300) 300 g** rot (Fb 09).  
Je 1 LANA-GROSSA-Häkel-N Nr 4, 5 und 6 sowie 1 LANA-GROSSA-Rundstrick-N Nr 3,5. Drei Knöpfe mit 20 mm Ø.

**Rippenmuster:** M-Zahl teilbar durch 4 + 2 Rdm. **Rückr:** Rdm, \* 1 M li, 2 M re, 1 M li, ab \* stets wdh, Rdm. **Hinr:** M str, wie sie erscheinen. **In Rd:** M-Zahl teilbar durch 4. Stets 2 M re, 2 M li im Wechsel str.

**Häkelmuster:** M-Anschlag teilbar durch 4 + 1. Lt Häkelschrift arb. Mit den M vor dem re Pfeil (1/2 Rapport) beginnen, den Rapport zwischen den Pfeilen stets wdh und mit den M nach dem li Pfeil (1/2 Rapport) enden. 1 x die 1. – 4. R arb, dann die 3. und 4. R stets wdh. Für die Zunahmen am Ärmel nach einer ungeraden R lt Häkelschrift 1 x die 6. – 14. R arb.

**Fe M:** Jede R mit 1 zusätzlichen Wendelftm beginnen.

**Maschenprobe im Häkelmuster zweifädig:** 3 Rapporte und 6,5 R = 11,5 x 10 cm.

**Rückenteil:** 57 (61) 65 Lftm zweifädig mit Häkel-N Nr 6 anschl, dann mit Häkel-N Nr 5 im Häkelmuster weiterarb = 14 (15) 16 Rapporte. Für den Halsausschnitt nach 47,5 cm = 31 R (49 cm = 32 R) 53,5 cm = 35 R ab Anschlag in der folg R für die Schulter über 4 (4,5) 5 Rapporte mustergemäß häkeln und für die Ausschnitttrundung noch 1 Rapport arb, dabei statt den DStb nur einfache Stb häkeln. Die folg 4 Rapporte übergehen, Faden neu ansetzen und mit 1 Rapport mit Stb beginnen, dann noch 4 (4,5) 5 Rapporte für die andere Schulter häkeln. Nach 49 cm = 32 R (50,5 cm = 33 R) 55 cm = 36 R ab Anschlag Arbeit beenden.

= 33 R) 55 cm = 36 R ab Anschlag Arbeit beenden.

**Ärmel:** 33 (37) 41 Lftm zweifädig mit Häkel-N Nr 6 anschl, dann mit Häkel-N Nr 5 im Häkelmuster weiterarb = 8 (9) 10 Rapporte. Für die Ärmelschragungen nach 20 cm = 13 R (23 cm = 15 R) 23 cm = 15 R ab Anschlag lt Häkelschrift beids 2 x je 1/2 Rapport zun = 10 (11) 12 Rapporte. Nach 34 cm = 22 R (37 cm = 24 R) 37 cm = 24 R ab Anschlag Arbeit beenden.

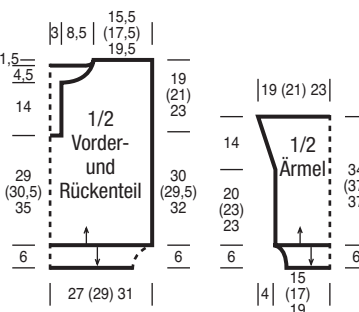
**Fertigstellung:** Schulternähte schließen. Für die Blenden den Halsausschnitt mit 2 cm fe M mit Häkel-N Nr 4 zweifädig umhäkeln. Für die Poloblenden die senkrechten Ränder des Poloausschnitts und die Blendenschmalseiten mit 6 cm fe M mit Häkel-N Nr 4 zweifädig umhäkeln, dabei in die re Blende nach 3 cm gleichmäßig vert 3 Knöpflöcher (= 2 fM mit 2 Lftm übergehen) arb. Die Poloblenden re über li legen und die unteren Schmalseiten annähen. Knöpfe annähen. Ärmel einsetzen. Für den Bund aus den unteren Ärmelrändern jeweils 34 (38) 42 M zweifädig mit der Rundstrick-N auffassen und 6 cm im Rippenmuster str. M abk, wie sie erscheinen. Ärmel- und Seitennähte schließen. Für den Bund aus dem unteren Pullovertrand 128 (136) 144 M zweifädig mit der Rundstrick-N auffassen und 6 cm im Rippenmuster in Rd str. M abk, wie sie erscheinen.

**Größe:** 36/38 (40/42) 44/46

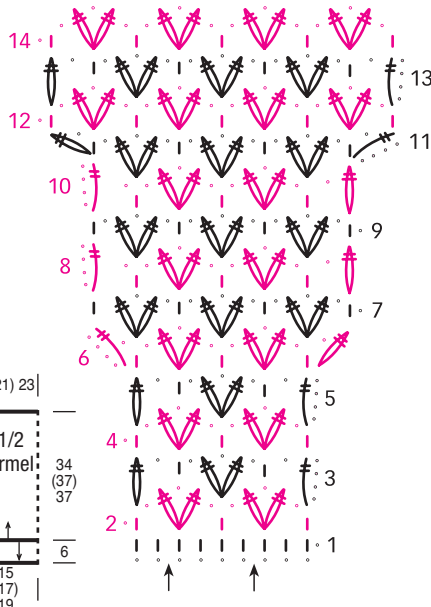
**Hinweis:** Stets zweifädig arb.

**Zeichenerklärung:**

- = 1 Lftm
  - | = 1 fM
  - † = 1 DStb
- Laufen die Zeichen oben zus, werden die M zus abgemascht, laufen die Zeichen unten zus, werden die M in eine Einstichstelle gearb.



**Häkelschrift**



**Vorderteil:** Ebenso arb, jedoch für den Poloausschnitt nach 29 cm = 19 R (30,5 cm = 20 R) 35 cm = 23 R ab Anschlag die mittl 2 Rapporte nicht mehr arb und beide Seiten getrennt über je 6 (6,5) 7 Rapporte weiterarb. Für die Halsausschnitttrundung nach 43 cm = 28 R (44,5 cm = 29 R) 49 cm = 32 R ab Anschlag am inneren Rand 4 x in jeder R je 1/2 Rapport weniger arb, dazu entweder die M unbearb lassen oder mit Kettm übergehen. Nach 49 cm = 32 R (50,5 cm

**TIPP Die richtige Nadelstärke**

Die auf den Banderolen angegebenen Nadelstärken bieten nur einen ungefähren Anhaltspunkt. Wer sehr locker strickt, sollte immer dünnere Nadeln wählen und umgekehrt.

Wenn Sie zu locker stricken, hat die Wolle die Möglichkeit, sich innerhalb der Maschen aufzudrehen, das heißt sie flust und pillt.

# Jacke mit Bindeband



15

Größe: 36/38 (40/42) 44/46

**Material:** ONLINE „Linie 22 Royal“ (70% Wolle, 25% Polyamid, 5% Kaschmir, LL = 210 m/50 g) **400 (450) 500 g** Rot (Fb 12). 1 Paar CHIAGOO-Strick-N Nr 3 und 1 CHIAGOO-Nadelspiel Nr 3.

**Kett-Rdm (Verschlussrand):** Die 1. M jeder R re str, die letzte M jeder R li abh (Faden vor der Arbeit).

**Rippenmuster:** M-Zahl teilbar durch 4 + 2 + 2 Rdm. **Rückr:** Rdm, 2 M li, 2 M re im Wechsel, enden mit 2 M li, Rdm. **Hinr:** M str, wie sie erscheinen

**Ajournmuster:** M-Zahl teilbar durch 4 + 2 + 2 Rdm. Lt Strickschrift arb. Gezeichnet sind nur die Hinr; in den Rückr M str, wie sie erscheinen und U li str bzw wie in der Zeichenerklärung angegeben. Mit

den M vor dem re Pfeil beginnen, den Rapport von 4 M zwischen den Pfeilen stets wdh und mit den M nach dem li Pfeil enden. 1 x die 1. – 12. R arb.

**Gl re:** Hinr re M, Rückr li M.

**Betonte Abnahmen am re Rand (2 M):** Kett-Rdm, 2 M re, 2 M li, 3 M mit oben aufliegendem Mittel-M re überzogen zusstr (= 2 M re abh, 1 M re, dann beide abgehobene M überziehen). **Am li Rand:** Mustergemäß bis auf die letzten 8 M str, dann 3 M mit oben aufliegendem Mittel-M re überzogen zusstr, 2 M li, 2 M re, Kett-Rdm.

**Maschenprobe gl re:** 28 M und 38 R = 10 x 10 cm.

**Rückenteil:** 140 (152) 160 M anschl und für den Bund 6 cm = 25 R im Rippenmuster str, dabei mit 1 Rückr beginnen. Dann 12 R im Ajournmuster und danach gl re str. Nach 39 cm = 148 R (41 cm = 156 R) 43 cm = 164 R ab Bund über die mittl 50 M im Rippenmuster str, dabei mit 2 M

li, 2 M re beginnen und ggl enden. Nach 42 cm = 160 R (44 cm = 168 R) 46 cm = 176 R ab Musterwechsel alle M wie folgt als I-Cord abk: \* 1 M re, 2 M re überzogen zusstr (= 1 M re abh, 1 M re, dann die abgehobene M überziehen), Arbeit nicht wenden, die 2 M zurück auf die li N legen, ab \* stets wdh bis nur noch 2 M übrig sind, dann diese 2 M normal abk. Davon bilden die mittl 50 M den Halsausschnitt, die äußeren je 45 (51) 55 M zählen zu den Schultern.

**Li Vorderteil:** 72 (76) 80 M anschl und für den Bund 6 cm = 25 R im Rippenmuster str, dabei mit 1 Rückr beginnen. Dann 12 R im Ajournmuster str. Danach M wie folgt einteilen: Rdm, 66 (70) 74 M gl re, 2 M li, 2 M re, Kett-Rdm. Für den Halsausschnitt nach 28 cm = 106 R (30 cm = 114 R) 32 cm = 122 R ab Musterwechsel 1 x 2 M und 12 (11) 11 x in jeder 2. R je 2 M betont abn. Für die Schulterschrägung nach 42 cm = 160 R (44 cm = 168 R) 46 cm = 176 R ab Musterwechsel am re Rand 1 x 10 (11) 12 M und in jeder 2. R 4 x je 9 M (1 x 11 und 3 x je 10 M) 4 x je 11 M abk.

**Re Vorderteil:** Ggl arb.

**Ärmel:** 72 (80) 88 M anschl und für den Bund 6 cm = 25 R im Rippenmuster str, dabei mit 1 Rückr beginnen. Dann 12 R im Ajournmuster und danach gl re str, dabei in der 1. gl-re R gleichmäßig vert 35 (38) 40 M zun = 107 (118) 128 M. Nach 40 cm = 152 R (42 cm = 160 R) 44 cm = 168 R ab Musterwechsel alle M abk.

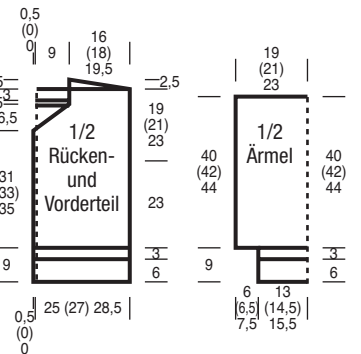
**Bindeband (2 x):** 4 M mit dem Nadelspiel anschl und re str. \* Arbeit nicht wenden, sondern die M an das andere Ende der Strick-N schieben und erneut re str, ab \* stets wdh bis zu einer Länge von ca 25 cm. M abk.

**Fertigstellung:** Schulternähte schließen, so dass der I-Cord außen liegt. Bindebänder je an den vord Halsausschnitt nähen. Ärmel einsetzen. Ärmel- und Seitennähte schließen.

### Zeichenerklärung:

- + = Rdm
- = 1 M re
- = 1 M li
- U = 1 Umschlag
- ↘ = 2 M re zusstr
- ↙ = 1 U (in der Rückr aus dem U 2 M herausstr = 1 M re, 1 M li)
- ↓ = 2 M re überzogen zusstr (= 1 M re abh, 1 M re, dann die abgehobene M überziehen)

### Strickschrift



# Pullover mit Ajournmuster



16

Größe: 38/40 (42/44) 46/48

**Hinweis:** Stets zweifädig (= je 1 Faden pro Garn) str.

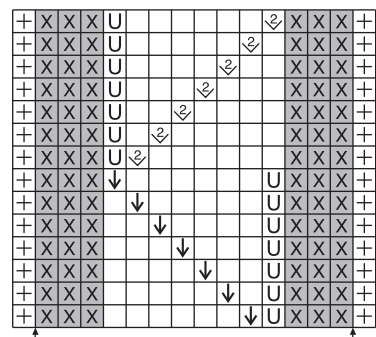
**Material:** LANA GROSSA „Linarte“ (40% Viscose, 30% Baumwolle, 20% Leinen, 10% Polyamid, LL = 125 m/50 g) **500 (550) 600 g** Feuerrot (Fb 320) und „Silkhair“ (70% Mohair, 30% Seide, LL = 210 m/25 g) **150 (175) 200 g** Bonbonrot (Fb 198). Je 1 Paar LANA-GROSSA-Strick-N Nr 4 und 5 sowie 1 LANA-GROSSA-Rundstrick-N Nr 4.

**Rippenmuster in R:** Ungerade M-Zahl. **Rückr:** Rdm, 1 M li, \* 1 M re, 1 M li, ab \* stets wdh, Rdm. **Hinr:** M str, wie sie erscheinen. **In Rd:** Gerade M-Zahl. Stets 1 M re, 1 M li im Wechsel str.

**Kr li:** Hin- und Rückr li M.

**Ajournmuster:** M-Zahl teilbar durch 14 + 2 Rdm. Lt Strickschrift arb. Gezeichnet sind nur die Hinr; in den Rückr alle M und U li str. Mit der M vor dem re Pfeil beginnen, den Rapport von 14 M zwischen den Pfeilen stets wdh und mit der M nach dem li Pfeil enden. Die 1. – 28. R stets wdh.

### Strickschrift



**Maschenprobe im Ajournmuster zweifädig (= je 1 Faden pro Garn):** 16,5 M und 27 R = 10 x 10 cm.

**Rückenteil:** 79 (87) 93 M zweifädig (= je 1 Faden pro Garn) mit N Nr 4 anschl und für den Bund 5 cm = 15 R im Rippenmuster str, dabei mit 1 Rückr beginnen und in der letzten Bund-R gleichmäßig vert 13 M zun = 92 (100) 106 M. Dann mit N Nr 5 weiterarb und die M wie folgt einteilen: Rdm, 3 (0) 3 M kr li, 84 (98) 98 M Ajournmuster, 3 (0) 3 M kr li, Rdm. Für den Halsausschnitt nach 52,5 cm = 142 R (54,5 cm = 148 R) 57 cm = 154 R ab Bund die mittl 20 (22) 24 M abk und beide Seiten ge-

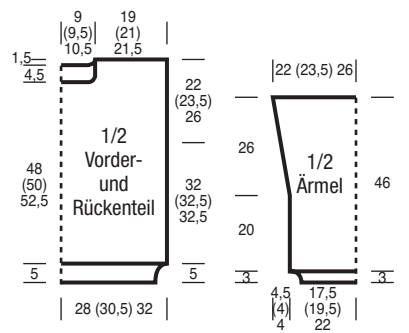
trennt beenden. Für die Ausschnitttrundung am inneren Rand in der folg 2. R 1 x 5 M abk. Nach 54 cm = 146 R (56 cm = 152 R) 58,5 cm = 158 R ab Bund die restl 31 (34) 36 M abk.

**Vorderteil:** Ebenso arb, jedoch für den tieferen Halsausschnitt schon nach 48 cm = 130 R (50 cm = 136 R) 52,5 cm = 142 R ab Bund die mittl 14 (16) 18 M abk und beide Seiten getrennt beenden. Für die Ausschnitttrundung am inneren Rand in jeder 2. R 1 x 2 und 6 x je 1 M abk.

**Ärmel:** 45 (45) 51 M zweifädig (= je 1 Faden pro Garn) mit N Nr 4 anschl und für **Fortsetzung auf Seite 41**

### Zeichenerklärung:

- + = Rdm
- = 1 M re
- X = 1 M kr li (Hin- und Rückr li M)
- U = 1 Umschlag
- ↘ = 2 M re zusstr
- ↓ = 2 M re überzogen zusstr (= 1 M re abh, 1 M re, dann die abgehobene M überziehen)





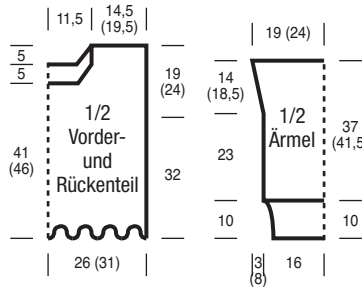


**Fortsetzung zu Modell 20**

weiterarb. Für den Halsausschnitt nach 46 cm = 120 R (51 cm = 132 R) ab Anschlag die mittl 25 M abk und beide Seiten getrennt beenden. Für die Ausschnitttrundung am inneren Rand in jeder 2. R 5 x je 2 M abk. Die restl 29 (39) Schulter-M nach 51 cm = 132 R (56 cm = 146 R) ab Anschlag abk.

**Vorteil:** Ebenso arb, jedoch für den tieferen Halsausschnitt schon nach 41 cm = 106 R (46 cm = 120 R) R ab Anschlag die mittl 25 M abk und beide Seiten getrennt beenden. Für die Ausschnitttrundung am inneren Rand in jeder 2. R 5 x je 2 M abk.

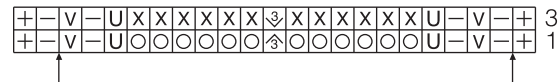
**Ärmel:** 62 M mit N Nr 3 anschl und für den Bund 10 cm = 31 R im Rippenmuster str, dabei mit 1 Rückr beginnen und in der letzten Bund-R 1 M zun = 63 M. Dann mit N Nr 4 im Zackenmuster weiterarb. Für die



Ärmelschrägungen nach 23 cm = 60 R ab Bund beids 1 x 1 M und 5 x in jeder 6. R (8 x in jeder 4. R und 7 x in jeder 2. R) je 1 M mustergemäß zun = 75 (95) M. Nach 37 cm = 96 R (41,5 cm = 108 R) ab Anschlag alle M abk.

**Fertigstellung:** Schulternähte schließen. Für die Blende aus dem Halsausschnitt 100 M mit der Rundstrick-N Nr 3 auffassen und 5,5 cm = 17 Rd im Rippenmuster str. M abk, wie sie erscheinen. Ärmel einsetzen. Ärmel- und Seitennähte schließen.

**Strickschrift zu Modell 20**



**Zeichenerklärung:**

- [+] = Rdm
- [X] = 1 M kr re (Hin- und Rückr re M str)
- [V] = 1 Patent-M (Hinr: 1 M mit 1 U li abh; Rückr: die M mit dem U li zusstr)
- [U] = 1 Umschlag
- [O] = 1 M kr li (Hin- und Rückr li M str)
- [O] = 3 M li zusstr (Rückr li str)
- [O] = 3 M re zusstr (Rückr re str)

**Pulli mit Polokragen**



**21**

**Falsches Patent:** M-Zahl teilbar durch 4 + 3 + 2 Rdm. 1. R = Hinr: Rdm, \* 3 M re, 1 M li, ab \* stets wd, 3 M re, Rdm. 2. R = Rückr: Rdm, \* 1 M re, 1 M li, 2 M re, ab \* stets wd, 1 M re, 1 M li, 1 M re, Rdm. Die 1. und 2. R stets wd.

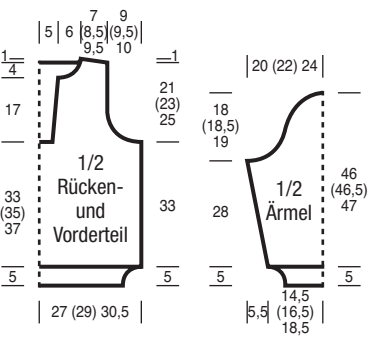
**Maschenprobe im falschen Patent:** 21 M und 32 R = 10 x 10 cm.

**Rückenteil:** 86 (94) 102 M mit N Nr 3 anschl und für den Bund 5 cm = 19 R im Rippenmuster str, dabei mit 1 Rückr beginnen und in der letzten Bund-R gleichmäßig vert 27 M zun = 113 (121) 129 M. Dann mit N Nr 4 im falschen Patent weiterarb. Für die Armausschnitte nach 33 cm = 106 R ab Bund beids 1 x 4 M und in jeder 2. R 1 x 3, 2 x je 2 und 8 (9) 10 x je 1 M abk = 75 (81) 87 M. Für die Schulterschrägungen nach 54 cm = 172 R (56 cm = 180 R) 58 cm = 186 R ab Bund beids 1 x 7 (8) 10 M und in der folg 2. R 1 x 7 (9) 10 M abk. Gleichzeitig mit Beginn der Schulterschrägungen für den Halsausschnitt die mittl 41 M abk und beide Seiten getrennt beenden. Für die Ausschnitttrundung am inneren Rand in der folg 2. R 1 x 3 M abk.

**Vorteil:** Ebenso arb, jedoch für den Polo-Ausschnitt schon nach 33 cm = 106 R (35 cm = 112 R) 37 cm = 118 R ab Bund die mittl 13 M abk und beide Seiten getrennt beenden. Für die Ausschnittschrägung am inneren Rand 2 x in jeder 12. R und 2 x in jeder 10. R je 1 M abk. Für den Ausschnitttrundung nach 50 cm = 160 R (52 cm = 166 R) 54 cm = 172 R ab Bund am inneren Rand 1 x 4 M und in jeder 2. R 2 x je 2 und 5 x je 1 M abk. Für die Schulterschrägung nach 54 cm = 172 R (56 cm = 180 R) 58 cm = 186 R ab Bund am äußeren Rand 1 x 7 (8) 10 M und in der folg 2. R 1 x 7 (9) 10 M abk

**Fertigstellung:** Schulternähte schließen. Für die Blenden aus den Ausschnittschrägungen des Vorderteils je 36 M mit der Rundstrick-N auffassen und 3 cm = 11 R im Rippenmuster str, dabei in der 1. R = Rückr nach der Rdm mit 2 M li, 2 M re beginnen und ggl enden. M abk, wie sie erscheinen. Untere Blendenschmalseiten annähen. Für den Kragen aus dem Halsausschnitt und den Blendenschmalseiten 92 M mit der Rundstrick-N auffassen und 15 cm = 50 R im Rippenmuster str, dabei in der 1. R = Rückr nach der Rdm mit 2 M li, 2 M re beginnen und ggl enden. M abk, wie sie erscheinen. Ärmel einsetzen. Ärmel- und Seitennähte schließen.

**Ärmel:** 46 (54) 62 M mit N Nr 3 anschl und für den Bund 4 cm = 15 R im Rippenmuster str, dabei mit 1 Rückr beginnen und in der letzten Bund-R gleichmäßig vert 15 M zun = 61 (69) 77 M. Dann mit N Nr 4 im falschen Patent weiterarb. Für die Ärmelschrägungen beids in der 5. R ab Bund 1 x 1 M und 0 (3) 3 x in jeder 4. R und 10 (8) 8 x in jeder 8. R je 1 M zun = 83 (93) 101 M. Für die Armkugel nach 28 cm = 90 R ab Bund beids 1 x 4 M und in jeder 2. R 1 x 3, 1 x 2, 6 x je 1 M, in jeder 4. R 7 (8) 8 x je 1 M, dann wieder in jeder 2. R 1 (0) 0 x 1 und 5 x je 3 M abk. Nach 46 cm = 148 R (46,5 cm = 148 R) 47 cm = 150 R ab Bund die restl 7 (17) 25 M abk.



**Größe:** 38/40 (42/44) 46/48

**Material:** FERNER WOLLE „Alpaca Gold“ (100% Alpaka, LL = 125 m/50 g) **500 (550) 600 g** Grau (Fb A03). Je 1 Paar PONY-Strick-N Nr 3 und 4 sowie 1 PONY-Rundstrick-N Nr 3.

**Rippenmuster:** M-Zahl teilbar durch 4 + 2 Rdm. Rückr: Rdm, \* 1 M li, 2 M re, 1 M li, ab \* stets wd, Rdm. Hinr: M str, wie sie erscheinen.

**Pulli mit Ajourmuster und Rippenpasse**



**22**

**Material:** LANGYARNS „Classic Silk“ (70% Seide, 30% Schurwolle, LL = 150 m/50 g) **400 (400) 450 g** Grau (Fb 0003). Je 1 Paar ADDI-Strick-N Nr 3 und 4 sowie ADDI-Rundstrick-N Nr 4.

**Rippenmuster in R:** M-Zahl teilbar durch 5 + 2 Rdm. Rückr: Rdm, 3 M li, 2 M re im Wechsel, Rdm. Hinr: M str, wie sie erscheinen. **In Rd:** M-Zahl teilbar durch 5. Stets 3 M re, 2 M li im Wechsel str.

**Ajourmuster:** M-Zahl teilbar durch 11 + 1 + 2 Rdm. Hinr: Rdm, \* 1 M re, 2 M re zusstr, 2 x [2 M re, 1 U], 2 M re, 2 M re überzogen zusstr (= 1 M re abh, 1 M re, dann die abgehobene M überziehen), ab \* stets wd, 1 M re, Rdm. Rückr: M str, wie sie erscheinen und U li str. Die 1. und 2. R stets wd.

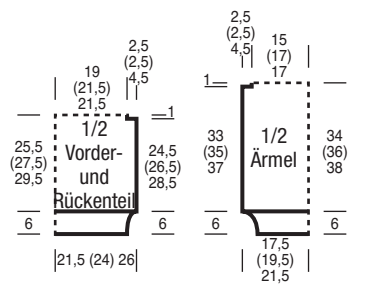
**Kr re in Rd:** 1 Rd re M, 1 Rd li M im Wechsel str.

**Maschenprobe im Ajourmuster:** 26 M und 30 R = 10 x 10 cm; **Musterfolge der Passe:** 26 M und 34 Rd = 10 x 10 cm.

**Vorteil:** Ebenso arb.

**Ärmel:** 52 (57) 62 M mit N Nr 3 anschl und für den Bund 6 cm = 25 R im Rippenmuster str, dabei mit 1 Rückr beginnen **Fortsetzung auf Seite 44**

**Rückenteil:** 97 (107) 117 M mit N Nr 3 anschl und für den Bund 6 cm = 25 R im Rippenmuster str, dabei mit 1 Rückr beginnen und in der letzten Bund-R gleichmäßig vert 16 (17) 18 M zun = 113 (124) 135 M. Dann mit N Nr 4 im Ajourmuster weiterarb. Für die Armausschnitte nach 24,5 cm = 74 R (26,5 cm = 80 R) 28,5 cm = 86 R ab Bund beids 1 x 7 (7) 12 M abk. Nach 25,5 cm = 76 R (27,5 cm = 82 R) 29,5 cm = 88 R ab Bund die restl 99 (110) 111 M stilllegen.



**Größe:** 36/38 (40/42) 44/46

Fortsetzung zu Modell 22

und in der letzten Bund-R gleichmäßig vert 39 (45) 51 M zun = 91 (102) 113 M. Dann mit N Nr 4 im Ajournmuster weiterarb. Nach 33 cm = 100 R (35 cm = 106 R) 37 cm = 112 R ab Bund beids 1 x 7 (7) 12 M abk. Nach 34 cm = 102 R (36 cm = 108 R) 38 cm = 114 R ab Bund die restl 77 (88) 89 M stilllegen.

**Rippenpasse:** Die stillgelegten M aller Teile auf die Rundstrick-N nehmen: 99 (110) 111 M Rückenteil, 77 (88) 89 M li Ärmel, 99 (110) 111 M Vorderteil, 77 (88) 89 M re Ärmel = 352 (396) 400 M. Über alle M die Rippenpasse wie folgt arb: 5 Rd kr re, dabei in der 1. Rd die ersten 2 M jedes Teils re zusstr und die letzten 2 M jedes Teils re überzogen zusstr = 344 (388) 392 M, dann in der letzten Rd

gleichmäßig vert 44 (53) 52 x je 2 M re zusstr = 300 (335) 340 M, 28 (31) 34 Rd Rippenmuster, 5 Rd kr re, dabei in der 2. Rd gleichmäßig vert 45 (55) 55 x je 2 M li zusstr = 255 (280) 285 M und in der letzten Rd gleichmäßig vert 50 (60) 60 x je 2 M re zusstr = 205 (220) 225 M, 28 (31) 34 Rd Rippenmuster, 5 Rd kr re, dabei in der 2. Rd gleichmäßig vert 41 (45) 45 x je 2 M li zusstr = 164 (175) 180 M und in der

letzten Rd gleichmäßig vert 41 (45) 45 x je 2 M re zusstr = 123 (130) 135 M, 28 Rd Rippenmuster, dabei in der 1. Rd gleichmäßig vert 33 (35) 35 M abn = 90 (95) 100 M. Nach 29 cm = 99 Rd (31 cm = 105 Rd) 32,5 cm = 111 Rd ab Passenbeginn alle M locker abk, wie sie erscheinen.

**Fertigstellung:** Seiten-, Ärmel und Unterarmnähte schließen.

## Pullover mit außenliegenden Nähten



23

**Material:** BUTTINETTE „Woll Butt Primo Amira“ (32% Polyamid, 30% Polyacryl, 28% Alpaka, 10% Wolle, LL = 250 m/25 g) **175 (200) 225 g** Hellgrau (Art 99.103.826). 1 Paar ADDI-Strick-N Nr 4,5 sowie 1 ADDI-Rundstrick-N Nr 4,5.

**Rippenmuster in Rd:** M-Zahl teilbar durch 4. Stets 2 M re, 2 M li im Wechsel str.

**Reliefmuster:** M-Zahl teilbar durch 16 + 10 + 2 Rdm. 1. R = Hinr: Rdm, \* 10 M re, 6 M li, ab \* stets wdh, 10 M re, Rdm. 2. R = Rückr: Alle M li str. Die 1. und 2. R stets wdh.

**Maschenprobe im Reliefmuster zweifädig:** 18 M und 26 R = 10 x 10 cm.

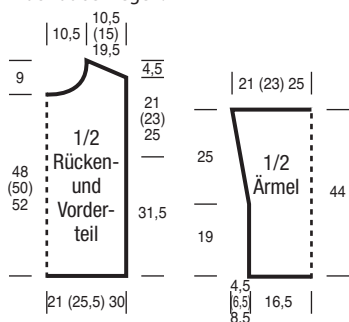
**Rückenteil:** 76 (92) 108 M zweifädig anschl und im Reliefmuster str. Für den Halsausschnitt nach 48 cm = 124 R (50 cm

= 130 R) 52 cm = 136 R ab Anschlag die mittl 4 M abk und beide Seiten getrennt beenden. Für die Ausschnittrundung am inneren Rand in jeder 2. R 1 x 3, 4 x je 2 und 6 x je 1 M abk. Für die Schulterschrägung nach 52,5 cm = 136 R (54,5 cm = 142 R) 56,5 cm = 146 R ab Anschlag am äußeren Rand 1 x 4 (4) 5 M und dann in jeder 2. R 5 x je 3 M (2 x je 4 und 3 x je 5 M) 5 x je 6 M abk.

**Vorderteil:** Ebenso arb.

**Ärmel:** 60 M zweifädig anschl und im Reliefmuster str. Für die Ärmelschrägungen nach 19 cm = 50 R ab Anschlag beids 1 x 1 M und 7 x in jeder 8. R (10 x in jeder 6. R) 2 x in jeder 6. R und 12 x in jeder 4. R je 1 M mustergemäß zun = 76 (82) 90 M. Nach 44 cm = 114 R ab Anschlag alle M abk.

**Fertigstellung:** Schulternähte schließen, dabei die Nähte nach außen legen. Für die Blende aus dem Halsausschnitt 88 M zweifädig mit der Rundstrick-N auffassen und 4 cm = 9 Rd im Rippenmuster str. M abk, wie sie erscheinen. Ärmel einsetzen, dabei die Nähte nach außen legen. Ärmel- und Seitennähte schließen, dabei die Nähte nach außen legen.



Größe: 36/38 (42/44) 48/50

Hinweis: Stets zweifädig str.

## Ringpulli top down



24

**Gl li in Rd:** Stets li M str.

**Muster- und Streifenfolge:** \* 13 (14) 14 Rd gl re in Weiß, 1 Rd gl re und 5 Rd gl li in Koralle, 13 (14) 14 Rd gl re in Weiß, 1 Rd gl re und 5 Rd gl li in Orange, ab \* stets wdh.

**Passenzunahmen:** Beids der Maschenmarkierer (= MM) je 1 M zun, dafür bis 1 M vor dem MM str, eine rechtsgeneigte Zunahme (= mit der li N den Querfaden von hinten erfassen und mustergemäß re oder li str) arb, 1 M str, MM abh, 1 M str und eine linksgeneigte Zunahme (= mit der li N den Querfaden von vorne erfassen und mustergemäß re verschr oder li verschr str) arb = 20 Zunahmen in einer Rd.

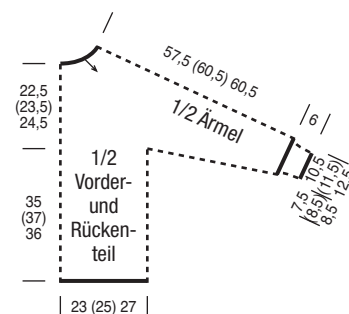
**Maschenprobe in der Muster- und Streifenfolge:** 21 M und 32 Rd = 10 x 10 cm.

**Den Pullover in einem Stück von oben nach unten in Rd arb:** 110 (120) 120 M in Weiß mit Rundstrick-N Nr 5 anschl und zur Rd schließen. Den Rd-Anfang markieren, er liegt in der hinteren Mitte. In der Muster- und Streifenfolge weiterarb, dabei in der 3. Rd für die Passe wie folgt Maschenmarkierer (= MM) setzen: 6 M re, \* MM, 11 (12) 12 M re, ab \* 9 x arb, MM, 5 (6) 6 M re. Die Pas-

senzunahmen beids aller MM 1 x in der 4. Rd ab Anschlag und noch 10 (11) 12 x in jeder 6. Rd arb = 330 (360) 380 M. Gleichzeitig nach 70 (74) 74 Rd ab Anschlag, nach 1 letzten weißen Rd, den Rd-Beginn versetzen, dazu die folg 47 (50) 52 M übergehen, den Faden für den nächsten Streifen in Orange neu ansetzen und in der Muster- und Streifenfolge weiterstr. Nach 22,5 cm = 72 Rd (23,5 cm = 76 Rd) 24,5 cm = 78 Rd ab Anschlag – nach 2 (2) 4 Rd Orange – die M wie folgt teilen: 72 (80) 82 M für den re Ärmel stilllegen, 4 (4) 6 M neu anschl, 93 (100) 108 M für das Vorderteil str, 72 (80) 82 M für den li Ärmel stilllegen, 4 (4) 6 M neu anschl und 93 (100) 108 M für das Rückenteil str. Für das **Rücken- und Vorderteil** über 194 (208) 228 M die Muster- und Streifenfolge fortsetzen, dabei in der 1. weißen Rd nach der Teilung den Rd-Beginn in die Mitte der 4 (4) 6 neu angeschlagenen M legen. Nach 57,5 cm = 184 Rd (60,5 cm = 194 Rd) 60,5 cm = 194 Rd ab Anschlag alle M abk. Nun die stillgelegten 72 (80) 82 M eines **Ärmels** in Orange mit Rundstrick-N oder N-Spiel N Nr 5 in Arbeit nehmen und aus den neu angeschlagenen M 4 (4) 6 M auffassen = 76 (84) 88 M. Den Rd-Beginn in der Mitte der neu aufgefassenen M markieren und in Rd das die Muster- und Streifenfolge fortsetzen. Gleichzeitig für die Ärmelschrägungen

12 (16) 17 x in jeder 6. Rd und 4 (2) 1 x in jeder 8. Rd je 1 M abn, dafür am Rd-Anfang die 2. und 3. M re überzogen zusstr (= 1 M re abh, 1 M re, dann die abgehobene M darüberziehen) sowie am Rd-Ende die 3.- und 2.-letzte M re zusstr = 44 (48) 52 M. Nach 57,5 cm = 184 Rd (60,5 cm = 194 Rd) 60,5 cm = 194 Rd ab Anschlag für den Bund mit N-Spiel Nr 4,5 noch 6 cm im Rippenmuster in Eisblau str. M abk, wie sie erscheinen.

**Fertigstellung:** Für die Bende aus dem Anschlagrand 110 (120) 120 M in Eisblau mit der Rundstrick-N Nr 4,5 auffassen und 3 cm im Rippenmuster str. M abk, wie sie erscheinen.



# International. Strick. Design

MIT EXKLUSIVEN MODELLEN FÜR IHREN LOOK.



Erhältlich im Handel oder online unter

[www.craftery.de](http://www.craftery.de)

# Raglanpulli mit Ajourmuster-Streifen



25

Wechsel, Rdm. **In Rd:** Gerade M-Zahl. 1 M re, 1 M li im Wechsel str.

**Gl re in R:** Hin re M, Rückr li M. **In Rd:** Stets re M str.

**Ajourmuster:** M-Zahl teilbar durch 3 + 2 Rdm. **1. R = Hinr:** Alle M re. **2. R = Rückr:** Alle M li. **3. R:** Alle M re. **4. R:** Rdm, \* mit der re N zwischen der 3. und 4. M der li N einstechen und den Faden holen, dann 1 M li str und die folg 2 M li zusstr, ab \* stets wd, Rdm. **5. R:** Alle M re. **6. R:** Alle M li. **7. R:** Rdm, \* mit der re N zwischen der 3. und 4. M einstechen und den Faden holen, dann 1 M re str und die folg 2 M re zusstr, ab \* stets wd, Rdm. **8. R:** Alle M li. **9. R:** Alle M re. **10. R:** Alle M li. Die 1. – 10. R 1 x str.

**Muster- und Farbfolge A (Rücken- und Vorderteil):** 20 R gl re in Weiß, 10 R Ajourmuster in Graublau, 20 R gl re in Weiß, 10 R Ajourmuster in Lachsrot, 20 R gl re, 10 R Ajourmuster in Orange, restl R gl re in Weiß.

**Muster- und Farbfolge B (Ärmel):** 10 R gl re in Weiß, 10 R Ajourmuster in Orange, 20 M gl re in Weiß, 10 R Ajourmuster in Graublau, 20 R gl re in Weiß, 10 R Ajourmuster in Lachsrot, 20 R gl re, 10 R Ajourmuster in Orange, restl R gl re in Weiß.

**Maschenprobe in der Muster- und Farbfolge A und B:** 24 M und 29,5 R/Rd = 10 x 10 cm.

**Rückenteil:** 128 (140) 152 M in Weiß mit N Nr 3 im Kreuzanschlag (siehe Seite 32) anschl und 1 Rückr li M str. Diese R ist in den folg Berechnungen nicht berücksichtigt werden. Für den Bund 3,5 cm = 12 R im Rippenmuster str. Dann mit N Nr 3,5 in der Muster- und Farbfolge A weiterarb. Für die Armausschnitte nach 34 cm = 100 R ab Bund beids 1 x 5 M abk = 118 (130) 142 M. Die restl 118 (130) 142 M stilllegen.

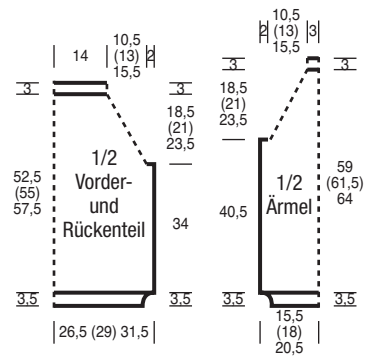
**Vorderteil:** Ebenso arb.

**Ärmel:** 74 (86) 98 M in in Weiß mit N Nr 3 im Kreuzanschlag und 1 Rückr li M str. Für den Bund 3,5 cm = 12 R im Rippenmuster str. Dann mit N Nr 3,5 in der Muster- und Farbfolge B weiterarb. Nach 40,5 cm = 120 R ab Bund beids 1 x 5 M abk = 64 (76) 88 M. Die restl 64 (76) 88 M stilllegen.

**Passe:** Alle M auf eine Rundstrick-N Nr 3,5 nehmen: 64 (76) 88 M li Ärmel, 118 (130) 142 M Vorderteil, 64 (76) 88 M re Ärmel, 118 (130) 142 M Rückenteil = 364 (412) 460 M. Die aufeinandertreffenden als Raglan-M markieren. Gl re in Rd in Weiß weiterarb. Für die Raglanschragungen

beids der Raglan-M 2 x in jeder 4. Rd und 23 x in jeder 2. Rd (31 x in jeder 2. Rd) 35 x in jeder 2. Rd je 1 M betont abn, dafür die 2 M vor den beiden Raglan-M re überzogen zusstr (= 1 M re abh, 1 M re str, dann die abgehobene M überziehen) und die 2 M nach den beiden Raglan-M 2 M re zusstr = 164 (164) 180 M. Danach für die Blende noch 3 cm = 10 Rd im Rippenmuster mit der Rundstrick-N Nr 3,5 str, dabei für **Größe 48/50** in der 1. Rd gleichmäßig vert 16 M abn = 164 M. M abk, wie sie erscheinen.

**Fertigstellung:** Seiten- und Ärmelnähte sowie die Unterarmnähte schließen.



**Größe:** 40/42 (44/46) 48/50

**Material:** LANA GROSSA „Summer Cashmere“ (90% Baumwolle, 10% Kaschmir, LL = 210 m/50 g) **250 (300) 350 g** Weiß (Fb 01) und **je 50 g** Graublau (Fb 10), Lachsrot (Fb 04) und Orange (Fb 03). Je 1 Paar LANA-GROSSA-Strick-N Nr 3 und 3,5 sowie 1 LANA-GROSSA-Rundstrick-N Nr 3 und 3,5.

**Rippenmuster in R:** Gerade M-Zahl. **Hin- und Rückr:** Rdm, 1 M re, 1 M li im

# Kurzarmpulli und Jacke



26+27

**Gl re:** Hin re M, Rückr li M.

**Wellenmuster:** M-Zahl teilbar durch 8 + 1 + 2 Rdm. Lt Strickschrift arb. Gezeichnet ist jede R. Mit der M vor dem re Pfeil beginnen, den Rapport von 8 M zwischen den Pfeilen stets wd und mit den M nach dem li Pfeil enden. Die 1. – 12. R stets wd.

**Betonte Abnahmen am re Rand (Jacke):** Rdm, 2 M re überzogen zusstr (= 1 M re abh, 1 M mustergemäß str, dann die abgehobene M überziehen). **Am li Rand:** Mustergemäß bis zu den letzten 3 M str, dann 2 M re zusstr, Rdm.

**Betonte Abnahmen am re Rand (Pulli):** Rdm, 5 M re, 2 M re überzogen zusstr. **Am li Rand:** Mustergemäß bis zu den letzten 8 M str, dann 2 M re zusstr, 5 M re, Rdm.

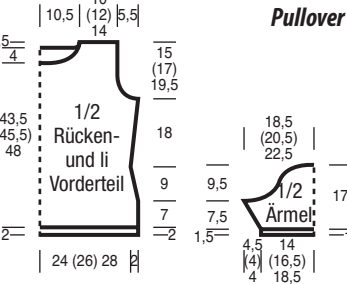
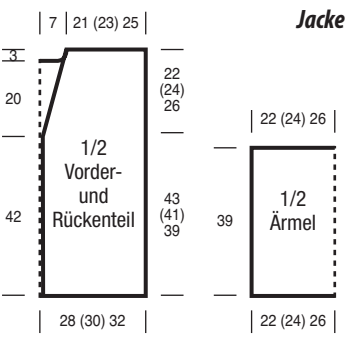
**Streifenfolge:** \* 18 R Hellblau, 18 R Orange, 18 R Koralle, 18 R Creme, ab \* stets wd.

**Muster- und Streifenfolge:** \* 2 R gl re und 2 R kr re in Hellblau, 2 R gl re und 2 R kr re in Creme, 2 R gl re und 2 R kr re in Orange, 2 R gl re und 2 R kr re in Creme, 2 R gl re und 2 R kr re in Koralle, 2 R gl re und 2 R kr re in Creme, ab \* stets wd.

**Maschenprobe im Wellenmuster:** 19 M und 28 R = 10 x 10 cm; **in der Muster- und Streifenfolge:** 19 M und 35 R = 10 x 10 cm.

## JACKE:

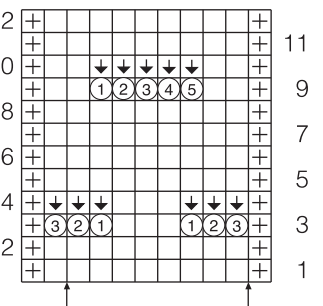
**Rückenteil:** 107 (115) 123 M in Hellblau anschl und 1 Rückr li M str. Diese R ist in den folg Berechnungen nicht berücksichtigt. Dann im Wellenmuster in der Streifenfolge weiterarb. Für den Halsausschnitt nach 63 cm = 174 R die mittl 17 M abk und beide Seiten getrennt beenden. Für die Ausschnitttrundung am inneren Rand in jeder 2. R 1 x 3 M und 1 x 2 M abk. Nach 65 cm = 180 R ab Anschlag die restl 40 (44) 48 M abk.



**Li Vorderteil:** 53 (57) 61 M in Hellblau anschl und 1 Rückr li M str. Dann im Wellenmuster in der Streifenfolge A weiterarb, dafür nach der Rdm den Rapport von 8 M zwischen den Pfeilen 6 (6) 7 x arb und mit den ersten 3 (7) 3 M des Rapports und Rdm enden. Für die Ausschnittschragung nach 42 cm = 118 R am li Rand 1 x 1 M, dann 8 x in jeder 4. R und 4 x in jeder 6. R je 1 M betont abn. Nach 65 cm = 180 R ab Anschlag die restl 40 (44) 48 M abk.

**Re Vorderteil:** Ggl arb, dabei nach der Rdm mit den letzten 2 (6) 2 M des Rapports beginnen, den Rapport von 8 M zwischen den Pfeilen 6 (6) 7 x arb und mit den M nach den li Pfeil enden.

### Strickschrift



### Zeichenerklärung:

- ⊕ = Rdm
- ⊖ = 1 M re
- ⬇ = 1 M re, dabei die dazugehörigen U fallen lassen und die M langziehen
- ① = 1 U, 1 M re
- ② = 2 U, 1 M re
- ③ = 3 U, 1 M re

**Fortsetzung auf Seite 47**

**Ärmel:** 83 (91) 99 M in Creme mit N Nr 4 anschl und 1 Rückr li M str. Dann im Wellenmuster in der Streifenfolge weiterarb, dabei mit 18 R Creme beginnen. Nach 39 cm = 108 R ab Anschlag alle M abk.

**Fertigstellung:** Schulternähte schließen. Für die Blende aus den Verschlussrändern und den Ausschnittschrägen der Vorderteile und dem rückw Halsausschnitt 290 M in Creme mit der Rundstrick-N auffassen und 2,5 cm = 7 R kr re str. M abk. Ärmel einsetzen. Ärmel- und Seitennähte schließen.

## Jacke und Kurzarmpulli



28+29

Größe: 38/40 (44/46) 52/54

**Material:** Für die Jacke: LANA GROSSA „Ecopuno“ (72% Baumwolle, 17% Schurwolle, 11% Alpaka, LL = 215 m/50 g) **300 (400) 500 g** Ecru (Fb 046) und **je 50 (100) 100 g** Hummer (Fb 090), Hellblau (Fb 013) und Apricot (Fb 099). Je 1 Paar LANA-GROSSA-Strick-N Nr 3,5 und 4. Für den Pulli: LANA GROSSA „Ecopuno“ (72% Baumwolle, 17% Schurwolle, 11% Alpaka, LL = 215 m/50 g) **150 (200) 250 g** Ecru (Fb 046) und **je 50 (50) 100 g** Hummer (Fb 090), Hellblau (Fb 013) und Apricot (Fb 099). Je 1 Paar LANA-GROSSA-Strick-N Nr 3,5 und 4 sowie 1 LANA-GROSSA-Rundstrick-N Nr 3,5.

**Rippenmuster in R:** Gerade M-Zahl. Hinr: Rdm, 1 M re, 1 M li im Wechsel, Rdm. Rückr: Die M str, wie sie erscheinen. In Rd: Gerade M-Zahl. 1 M re, 1 M li im Wechsel str.

**Blendenmuster:** Hinr: \* 2 M li, 2 M re, ab \* 4 x wd, 2 M li. In den Rückr die M str, wie sie erscheinen.

**Gl re:** Hinr re M, Rückr li M.

**Jacquardmuster:** M-Zahl teilbar durch 8 + 1 + 2 Rdm. Lt **Zählmuster** gl re in Norwegertechnik str, dabei den unbenutzten Faden stets locker auf der Rückseite der Arbeit mitführen. Gezeichnet sind die Hin- und Rückr. Mit der M vor dem re Pfeil beginnen, den Rapport von 8 M zwischen den Pfeilen stets wd und mit den M nach dem li Pfeil enden. Die 1. – 44. R 1 x str.

### PULLI:

**Rückenteil:** 98 (106) 114 M in Creme anschl und für den Bund 2 cm = 7 R kr re str, dabei mit 1 Rückr beginnen. Dann in der Muster- und Streifenfolge weiterarb. Für die Taillierung nach 7 cm = 26 R ab Bund beids 1 x 1 M und 3 x in jeder 10. R je 1 M betont abn und dann 2 x in jeder 14. R und 2 x in jeder 12. R je 1 M zun. Für die Armausschnitte nach 34 cm = 120 R ab Bund beids 1 x 4 M und in jeder 2. R 2 x je 2 M und 2 x je 1 M abk = 78 (86) 94 M. Für den Halsausschnitt nach 47,5 cm = 166 R (49,5 cm = 174 R) 52 cm = 182 R ab Bund die mittl 20 M abk und beide Seiten getrennt beenden. Für die Ausschnitttrundung am inne-

ren Rand in jeder 2. R 2 x je 5 M abk. Nach 49 cm = 172 R (51 cm = 180 R) 53,5 cm = 188 R ab Bund die restl 19 (23) 27 M abk.

**Vorderteil:** Ebenso arb, jedoch für den tieferen Halsausschnitt schon nach 43,5 cm = 152 R (45,5 cm = 160 R) 48 cm = 168 R ab Bund die mittl 14 M abk und beide Seiten getrennt beenden. Für die Ausschnitttrundung am inneren Rand in jeder 2. R 1 x 4, 1 x 3, 1 x 2 und 4 x je 1 M abk.

**Ärmel:** 54 (62) 70 M in Creme anschl und für den Bund 1,5 cm = 5 R kr re str, dabei mit 1 Rückr beginnen. Dann in der Muster- und Streifenfolge weiterarb. Für die

Ärmelschrägungen beids in der 5. R ab Bund 1 x 1 M, dann 3 x in jeder 4. R und 4 x in jeder 2. R je 1 M zun = 70 (78) 86 M. Für die Armkugel nach 7,5 cm = 26 R ab Bund beids 1 x 3 M und in jeder 2. R 1 x 2 und 5 x je 1 M, in jeder 4. R 3 x je 1 M, dann wieder in jeder 2. R 1 x 1, 1 x 2 und 2 x je 3 M abk. Die restl 26 (34) 42 M nach 17 cm = 60 R ab Bund abk.

**Fertigstellung:** Schulternähte schließen. Für die Blende aus dem Halsausschnitt 96 M in Creme mit der Rundstrick-N auffassen und 2 cm = 5 R kr re str. M abk. Ärmel einsetzen. Seiten- und Ärmelnahte schließen.

**Betonte Abnahmen am re Rand:** Rdm, 1 M gl re, 2 M re überzogen zusstr (= 1 M re abh, 1 M gl re, dann die abgehobene M überziehen). **Am li Rand:** Mustergemäß bis auf die letzten 4 M str, dann 2 M re zusstr, 1 M gl re, Rdm.

**Patent-Rand am re Rand (Verschlussrand):** Hinr: 3 M re. Rückr: 1 M li, 2 M li abh (Faden vor der M und fest anziehen). **Am li Rand:** Hinr: 3 M re. Rückr: 2 M li abh (Faden vor der M und fest anziehen), 1 M li.

**Farb- und Musterfolge A (Vorder- und Rückenteil der Jacke):** 122 (132) 140 R gl re in Ecru, 44 R Jacquardmuster.

**Farb- und Musterfolge B (Ärmel Jacke und Vorder- und Rückenteil des Pullis):** 44 R Jacquardmuster, restl R gl re in Ecru.

**Maschenprobe gl re:** 24 M und 32 R = 10 x 10 cm; **im Jacquardmuster:** 24 M und 44 R = 10 x 16 cm.

### JACKE

**Rückenteil:** 131 (147) 163 M in Ecru mit N Nr 3,5 im Kreuzanschl (siehe Seite 32) anschl und 1 Rückr li M str. Diese R ist in den folg Berechnungen nicht berücksichtigt. Dann mit N Nr 4 gl re in der Farb- und Musterfolge A weiterarb. Nach 54 cm = 166 R (57 cm = 176 R) 60 cm = 184 R ab Anschlag alle M abk, davon bilden die mittl 15 M den Halsausschnitt, die äußeren je 58 (66) 74 M zählen zu den Schultern.

**Li Vorderteil:** 83 (91) 99 M in Ecru mit N Nr 3,5 im Kreuzanschl anschl und 1 Rückr li M str. Dann mit N Nr 4 weiterarb und M wie folgt einteilen: Rdm, 57 (65) 73 M Farb- und Musterfolge A, 22 M Blendenmuster, 3 M Patentrand. Für die Schultern nach 54 cm = 166 R (57 cm = 176 R) 60 cm = 184 R ab Anschlag am re Rand 1 x 58 (66) 74 M für die Schultern abk und über die restl 25 M der Blende noch 3,5 cm = 12 R in der M-Einteilung weiterarb, dabei in der 1. R am inneren Rand 1 Rdm zun = 26 M. M abk, wie sie erscheinen.

**Re Vorderteil:** Ggl arb.

**Ärmel:** 99 (115) 131 M in Ecru mit N Nr 3,5 im Kreuzanschl anschl. Dann mit N Nr 4 gl re in der Farb- und Musterfolge B wei-

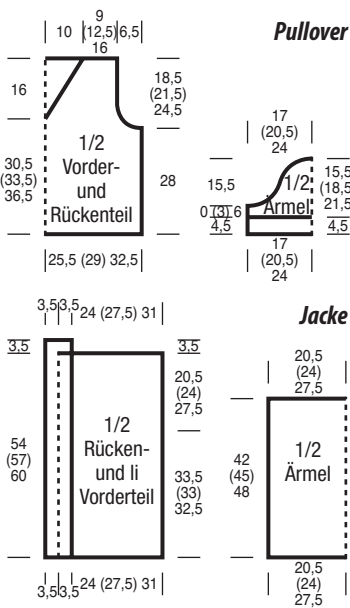
terarb. Nach 42 cm = 128 R (45 cm = 136 R) 48 cm = 146 R ab Anschlag alle M abk.

**Fertigstellung:** Schulternähte schließen. Die rückw Blendennaht schließen, dabei Naht nach außen legen. Die Blende in den rückw Halsausschnitt nähen. Ärmel einsetzen. Ärmel- und Seitennähte schließen.

### PULLI

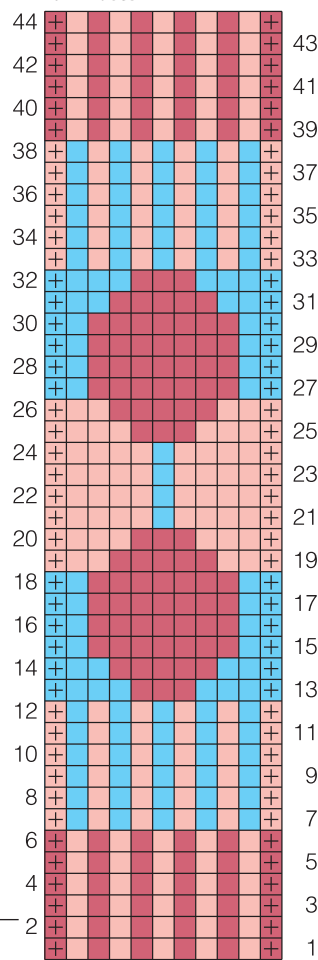
**Rückenteil:** 123 (139) 155 M in Ecru mit N Nr 3,5 im Kreuzanschl (siehe Seite 32) anschl und 1 Rückr li M str. Diese R ist in den folg Berechnungen nicht berücksichtigt. Dann in der Farb- und Musterfolge B weiterarb. Für die Armausschnitte nach 28 cm = 82 R ab Anschlag beids 1 x 6 M und in jeder 2. R 1 x 3, 1 x 2 M abk und 4 x je 1 M betont abn = 93 (109) 125 M. Nach 46,5 cm = 142 R (49,5 cm = 152 R) 52,5 cm = 160 R ab Anschlag die restl M abk, davon bilden die mittl 49 M den Halsausschnitt, die äußeren je 22 (30) 38 M zählen zu den Schultern.

**Vorderteil:** Ebenso str, jedoch für den V-Ausschnitt nach 30,5 cm = 90 R (33,5 cm = 100 R) 36,5 cm = 110 R ab Anschlag die mittl M abk und beide Seiten getrennt weiterarb. Für die Ausschnittschrägung 24 x in jeder 2. R je 1 M betont abn.



**Ärmel:** 82 (98) 114 M in Ecru mit N Nr 3,5 im Kreuzanschl anschl und 1 Rückr li M str. Für den Bund 4,5 cm = 16 R im Rippenmuster str. Dann mit N Nr 4 gl re in Ecru weiterarb. Für die Armkugel nach 0 cm = 0 R (3 cm = 10 R) 6 cm = 20 R ab Bund beginnen beids 1 x 6 M und in jeder 2. R 1 x 3, 1 x 2 M abk, 20 x je 1 M betont abn, 1 x 2 und 1 x 3 (4) 5 M abk. Die restl 10 (24) 38 M nach 15,5 cm = 50 R (18,5 cm = 60 R) 21,5 cm = 68 R ab Bund abk. **Fortsetzung auf Seite 48**

### Zählmuster



**Zeichenerklärung:**  
 + = Rdm  
 = Apricot  
 = Hummer  
 = Hellblau  
 1 Kästchen = 1 M und 1 R

Fortsetzung zu Modell 29

**Fertigstellung:** Schulternähte schließen. Für die Blende aus dem Halsausschnitt

118 M in Ecru mit der Rundstrick-N auffassen und 6 Rd im Rippenmuster str, dabei in der 1. Rd die M so einteilen, dass in der Ausschnittspitze 1 re M liegt. Zur Formge-

bung in jeder Rd die 3 M der Ausschnittspitze mit obenauf liegender Mittel-M re überzogen zusstr (= 2 M zus re abh, 1 M re str, dann die abgehobenen M überziehen).

M italienisch abnähen (siehe Seite 32). Ärmel einsetzen. Ärmel- und Seitennähte schließen.

## Pullover im Hebemaschenmuster



30

re, 1 M li, ab \* stets wdh, Rdm. **Hinr:** M str, wie sie erscheinen. **In Rd:** M-Zahl teilbar durch 4. Stets 2 M re, 2 M li im Wechsel str.

**Hebemaschenmuster:** M-Zahl teilbar durch 8 + 4 + 2 Rdm. Lt Strickschrift arb. Gezeichnet sind nur die Hinr; in den Rückr M str, wie sie erscheinen bzw wie in der Zeichenerklärung angegeben. Mit den M vor dem re Pfeil beginnen, den Rapport von 8 M zwischen den Pfeilen stets wdh und mit den M nach dem li Pfeil enden. Die 1. – 16. R stets wdh.

**Farbfolge:** \* 2 R Per Fortuna, 6 R Lachs, ab \* 2 x arb, \*\* 2 R Per Fortuna, 6 R Solo Lino Weiß, ab \*\* 4 x arb, \*\*\* 2 R Per Fortuna, 6 R Rosa, ab \*\*\* 2 x arb, ° 2 R Per Fortuna, 6 R Solo Lino Weiß, ab ° 4 x arb, °° 2 R Per Fortuna, 6 R Flamingorot, ab °° 2 x arb, °°° 2 R Per Fortuna, 6 R Solo Lino Weiß, ab °°° 4 x arb, # 2 R Per Fortuna, 6 R Türkisgrau, ab # 2 x arb wdh, ## 2 R Per Fortuna, 6 R Solo Lino Weiß, ab ## stets wdh.

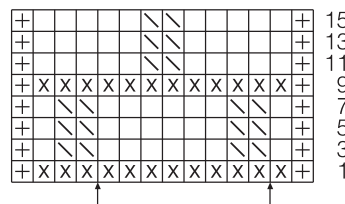
**Maschenprobe im Hebemaschenmuster:** 23 M und 35,5 R = 10 x 10 cm.

**Rückenteil:** 118 (126) 134 M in Solo Lino Weiß mit N Nr 3 anschl und für den Bund 5 cm = 17 R im Rippenmuster str, dabei mit 1 Rückr beginnen. Dann mit N Nr 4 im Hebemaschenmuster in der Farbfolge weiterarb. Für die Schultersträ-

gungen nach 52 cm = 184 R (54,5 cm = 194 R) 57 cm = 202 R ab Bund beids 1 x 7 (8) 9 M und in jeder 2. R 1 x 7 und 2 x je 8 M (1 x 8 und 2 x je 9 M) 1 x 9 und 2 x je 10 M abk. **Gleichzeitig** mit Beginn der Schultersträgungen für den Halsausschnitt die mittl 58 M abk und beide Seiten getrennt beenden.

**Vorderteil:** Ebenso arb, jedoch für den tieferen Halsausschnitt schon nach 50 cm = 178 R (52,5 cm = 184 R) 55 cm = 192 R ab Bund die mittl 26 M abk und beide Seiten getrennt beenden. Für die Ausschnitttrundung am inneren Rand in jeder 2. R 2 x je 4, 1 x 3, 1 x 2 und 3 x je 1 M abk.

### Strickschrift

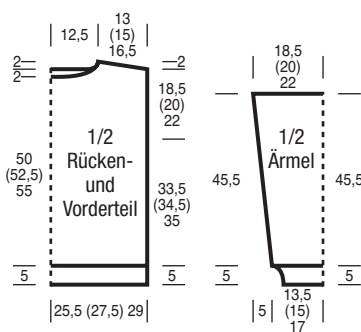


### Zeichenerklärung:

- + = Rdm
- X = 1 M kr re (Hin- und Rückr re M str)
- = 1 M li abh (Faden hinter der Arbeit; Rückr: 1 M li abh (Faden vor der Arbeit))

**Ärmel:** 58 (66) 74 M in Solo Lino Weiß mit N Nr 3 anschl und für den Bund 5 cm = 17 R im Rippenmuster str, dabei mit 1 Rückr beginnen und in der letzten Bund-R gleichmäßig vert 4 M zun = 62 (70) 78 M. Dann mit N Nr 4 im Hebemaschenmuster in der Farbfolge weiterarb. Für die Ärmelsträgungen beids in der 15. R ab Bund 1 x 1 M, dann 8 (8) 2 x in jeder 14. R und 2 (2) 9 x in jeder 12. R je 1 M zun = 84 (92) 102 M. Nach 45,5 cm = 162 R ab Bund alle M abk.

**Fertigstellung:** Schulternähte schließen. Für die Blende aus dem Halsausschnitt 140 M in Solo Lino Weiß mit der Rundstrick-N auffassen und 2 cm = 8 Rd im Rippenmuster str. M abk. Ärmel einsetzen. Ärmel- und Seitennähte schließen.



Größe: 36/38 (40/42) 44/46

**Material:** LANA GROSSA „Solo Lino“ (80% Viskose, 20% Leinen, LL = 120 m/50 g) **300 (350) 350 g** Weiß (Fb 01) und **je 50 (50) 100 g** Lachs (Fb 63), Rosa (Fb 66) Flamingorot (Fb 67) und Türkisgrau (Fb 22) und „Per Fortuna“ (74% Baumwolle, 26% Polyacryl, LL = 190 m/50 g) **100 (100) 150 g** Weiß (Fb 09). Je 1 Paar LANA-GROSSA Strick-N Nr 3 und 4 sowie 1 LANA-GROSSA-Rundstrick-N Nr 3.

**Rippenmuster in R:** M-Zahl teilbar durch 4 + 2 Rdm. **Rückr:** Rdm, \* 1 M li, 2 M

## Jacke mit Strukturmuster



31

N Nr 4,5 und 5 sowie 1 ADDI-Rundstrick-N Nr 4,5. Fünf Knöpfe (Art-Nr 453905, Fb 30, mit 20 mm Ø) von UNION KNOFF.

**Rippenmuster:** Gerade M-Zahl: **Hin- und Rückr:** Rdm, 1 M re, 1 M li im Wechsel, Rdm. Mit ungerader M-Zahl: **Hinr:** Rdm, 1 M li, 1 M re im Wechsel, enden mit 1 M li, Rdm. **Rückr:** M str, wie sie erscheinen.

**Strukturmuster:** M-Zahl teilbar durch 4 + 2 Rdm. **1. R = Hinr:** Rdm, \* 3 M re, 1 M li, ab \* stets wdh, Rdm. **2. R und alle folg Rückr:** alle M li str. **3. R:** Alle M re str. **5. R:** Rdm, \* 1 M re, 1 M li, 2 M re, ab \* stets wdh, Rdm. **7. R:** Alle M re str. Die 1. – 8. R stets wdh.

**Maschenprobe im Strukturmuster:** 18 M und 25 R = 10 x 10 cm.

**Rückenteil:** 94 (102) 106 M zweifädig (= je 1 Faden Creme und Weiß) mit N Nr 4,5 anschl und für den Bund 5 cm = 13 R Rippenmuster str, dabei mit 1 Rückr beginnen. Dann mit N Nr 5 im Strukturmuster weiterarb. Für die Schultersträgungen nach 46 cm = 116 R (48 cm = 120 R) 50 cm = 126 R ab Bund beids 1 x 5 (7) 7 M und in jeder 2. R 1 x 5 (7) 7 und 3 x je 6 M abk. Für den Halsausschnitt nach 48 cm = 120 R (50 cm = 126 R) 52 cm = 130 R ab Bund die mittl 18 (18) 22 M abk und bei-

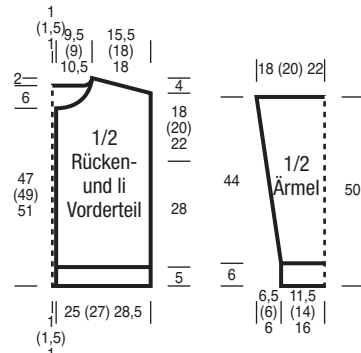
de Seiten getrennt beenden. Für die Ausschnitttrundung am inneren Rand in jeder 2. R 2 x je 5 M abk.

**Li Vorderteil:** 45 (49) 51 M zweifädig (= je 1 Faden Creme und Weiß) mit N Nr 4,5 anschl und für den Bund 5 cm = 13 R Rippenmuster str, dabei mit 1 Rückr beginnen. Dann mit N Nr 5 im Strukturmuster weiterarb. Für den Halsausschnitt nach 42 cm = 106 R (44 cm = 112 R) 46 cm = 116 R ab Bund am li Rand 1 x 6 (6) 8 M und in jeder 2. R 1 x 3 M, 3 x je 2 M und in jeder 4. R 2 x je 1 M abk. Für die Schultersträgung nach 46 cm = 116 R (48 cm = 120 R) 50 cm = 126 R ab Bund am re Rand wie beim Rückenteil arb.

**Re Vorderteil:** Ggl arb.

**Ärmel:** 42 (50) 58 M zweifädig (= je 1 Faden Creme und Weiß) mit N Nr 4,5 anschl und für den Bund 6 cm = 15 R Rippenmuster str, dabei mit 1 Rückr beginnen. Dann mit N Nr 5 im Strukturmuster zweifädig (= je 1 Faden Koralle und Lachs) weiterarb. Für die Ärmelsträgungen beids in der 11. R ab Bund 1 x 1 M, dann 6 x in jeder 10. R und 4 x in jeder 8. R je 1 M zun = 64 (72) 80 M. Nach 44 cm = 110 R ab Bund alle M abk.

**Fertigstellung:** Schulternähte schließen. Für die Blende aus dem Halsausschnitt 85 (85) 93 M zweifädig (= je 1 Faden Eisblau und Mint) mit der Rundstrick-N auffassen und 2,5 cm = 6 R im Rippenmuster arb. M abk, wie sie erscheinen. Für die Blenden aus den Verschlussrändern der Vorderteile und den Blendenschmalseiten je 87 (91) 95 M zweifädig (= je 1 Faden Eisblau und Mint) mit der Rundstrick-N auffassen und 3 cm = 8 R im Rippenmuster arb, dabei in der Blende des re Vorderteils in der 4. R gleichmäßig vert 5 Knopflöcher (= 2 M abk und in der folg R wieder dazu anschl) arb. M abk, wie sie erscheinen. Ärmel einsetzen. Ärmel und Seitennähte schließen. Knöpfe annähen.



Größe: 38/40 (42/44) 46/48

**Hinweis:** Stets zweifädig (= je 1 Faden pro Garn) arb.

**Material:** LANGYARNS „Regina“ (50% Baumwolle, 24% Alpaka, 20% Seide, 6% Wolle, LL = 175 m/50 g) **200 (250) 250 g** Creme (Fb 0094), **100 (150) 150 g** Koralle (Fb 0029) und **50 g** Eisblau (0020) und „Mohair Luxe“ (77% Mohair, 23% Seide, LL = 175 m/25g) **75 (100) 100 g** Weiß (Fb 0001), **50 (75) 75 g** Lachs (Fb 0228) und **25 g** Mint (Fb 0071). Je 1 ADDI-Strick-

# BEZUGS Quellen

## Stricken

### Addi Strick- & Häkelnadeln

Gustav Selter GmbH & Co. KG  
Hauptstraße 13-15  
D-58762 Altena  
☎ +49 (0)2352 97810  
🌐 www.addinadeln.de

### Austermann

über Schoeller Handstrickgarne  
Am Fleckenberg 2  
D-65549 Limburg  
☎ +49 (0)7162 93050-15  
☎ +49 (0)7162 93050-10  
🌐 www.austermann.de

### buttinette

Industriestr. 22  
D-86637 Wertingen  
🌐 www.buttinette.com

### ChiaoGoo

🌐 www.chiaogoo.com

### Ferner Wolle

Wollgarnspinnerei Ferner GmbH  
Postplatz 7  
A-5580 Tamsweg  
🌐 www.ferner-wolle.at

### Jim Knopf

Textorstr. 58  
D-60594 Frankfurt  
☎ +49 (0)69 624054  
✉ jim.knopf@knopfhandel.de

### Junghans Wollversand

Junghans  
Wollversand  
GmbH & Co. KG  
Gut-Dämme-Straße 4  
D-52070 Aachen  
🌐 www.junghanswolle.de  
✉ service@junghanswolle.de

### KnitPro

🌐 www.knitpro.eu

### Lana Grossa

Ingolstädter Straße 86  
D-85080 Gaimersheim  
🌐 www.lanagrossa.de

### LANGYARNS

LANG & CO. AG  
Mühlehofstrasse 9  
CH-6260 Reiden  
✉ info@langyarns.com  
🌐 www.langyarns.com  
🌐 www.wooladdicts.com  
EU-Staaten  
LANG Garn & Wolle GmbH  
Modische Handstrickgarne  
Püllenweg 20  
D-41352 Korschenbroich  
✉ info.de@langyarns.com  
🌐 www.langyarns.com

### ONline

Klaus Koch GmbH  
Rheinstraße 19b  
D-35260 Stadtallendorf  
☎ +49 (0)6428 705 777  
🌐 www.online-garne.de

### Pony

TM Europe UG  
Pony Agency Europe  
Am Winzerkeller 11  
D-77723 Gengwenbach  
✉ pony@tm-europe.de  
🌐 www.ponyneedles-europe.de

### Pro Lana

Hotzenwaldstraße 70  
D-79730 Murg  
🌐 www.pro-lana.de

### Prym

Prym Consumer  
Zweifaller Straße 130  
D-52224 Stolberg  
☎ +49 (0)2402 1404  
🌐 www.prym.com  
🌐 www.prym-consumer.com  
Österreich: Peter Anderlik  
A-1125 Wien  
☎ +43 (0)1804 1392  
Harlander-Prym A-1210 Wien  
☎ +43 (0)127 7160

### Schoeller + Stahl

über Schoeller Handstrickgarne  
Am Fleckenberg 2  
D-65549 Limburg  
☎ +49 (0)7162 93050-15  
🌐 www.schoeller-wolle.de

### Union Knopf by Prym

über Prym Consumer Europe GmbH  
D-52220 Stolberg  
🌐 www.prym.de

## Accessoires

### Bijou Brigitte

Poppenbütteler Bogen 1  
D-22399 Hamburg  
☎ +49 (0)700 49596979  
🌐 www.bijou-brigitte.com

### bonprix

🌐 www.bonprix.de

### COS

über Loews PR  
Lenbachplatz 3  
80333 München

### H&M

H&M Hennes & Mauritz GmbH  
☎ +49 (0)1803 559955  
🌐 www.hm.com

### Mango

über Häberlein & Mauerer  
Franz-Joseph-Straße 1  
D-80801 München  
☎ +49 (0)89 38108-0  
🌐 www.haebmau.de  
✉ kontakt@haebmau.de

### Reserved

🌐 www.reserved.com

### Zara

🌐 www.zara.com

# Finde dein neues Herzensprojekt!

ENTDECKE DIE WELT VON CRAFTERY

HANDARBEITEN ERLEBEN

KREATIVES FÜR ZUHAUSE

GESUNDHEIT & ERNÄHRUNG



Jetzt scannen  
und bequem  
auf dem Handy  
shoppen

www.craftery.de



STRICKJOURNAL 04  
2026

*sabrina* **sabrina**

# Vorschau

- **SCHÖN SOMMERLICH:** Frischer Mustermix in Minze, Aqua & Weiß
- **GUT GEWÜRZT:** Feminine Mustermix-Basics in Zimt, Kakao & Co.
- **LASS DIE SONNE REIN:** Diese Styles versprühen Oster-Stimmung
- **ECHTER BLICKFANG:** Neue Trend-Looks in strahlendem Pink

**Ab Samstag, 7.3.2026,  
im Handel oder unter [craftery.de](http://craftery.de) erhältlich**




# Zeitlos schönes Strickdesign

Von britischer Mode inspiriert, mit Reportagen  
und Neuigkeiten aus der Welt des Strickens



Erhältlich im  
Zeitschriftenregal  
und unter  
[www.craftery.de](http://www.craftery.de)

Im Abo bestellen:  
[craftery.link/knitter-abo](http://craftery.link/knitter-abo)

 [www.craftery.de/newsletter](http://www.craftery.de/newsletter)

Die Zeitschrift The Knitter erscheint bei BPV Medien Vertrieb GmbH & Co. KG,  
Römerstr. 90, 79618 Rheinfelden, Handelsregister: Freiburg i. BR., HRA 410806

Das abgebildete Modell „Fly Away Home“ finden Sie in  
The Knitter 67/2023, erhältlich unter [craftery.link/kit23067](http://craftery.link/kit23067)



WE LOVE  
WOOL

