

MODA MAGLIA

MODA MAGLIA

SESIA®

GLI SPECIALI
MANI DI FATA

AUTUNNO-INVERNO
scopri
la **nuova**
collezione

CAP
tra comfort
e design
ecco
i nuovi
classici

Punti unici,
intrecci preziosi
tutti da
scoprire

Icone
di stile

MANI DI FATA SPECIALE N.5 - BIMESTRALE - € 5,90



P.I. 03-03-2026 - MARZO/APRILE
CONTO DEPOSITO



ACQUISTA IL TUO KIT COMPLETO



MAGLIA LANA ECOLOGICA
(occorrente e schema)
40,30 €
ART.007170



MAXI GILET
(occorrente e schema)
da **82,30€**
ART.007163 (tg. 42)
ART.007164 (tg. 44)
ART. 007165 (tg. 46)



MAGLIA ELEGANCE
(occorrente e schema)
57,60 €
ART.007166



GILET IGLOO
(occorrente e schema)
53,90 €
ART.007171



CARDIGAN ROMBI INTRECCIATI
(occorrente e schema)
81,90 €
ART.007169



PONCHO
(occorrente e schema)
71,40 €
ART.007157



MINIABITO NORDICA
(occorrente e schema)
da **67,15 €**
ART.007160 (tg. 42)
ART.007161 (tg. 44)
ART. 007162 (tg. 46)



MAGLIA VIVIENNE E SISSI
(occorrente e schema)
102,50 €
ART.007167



MAGLIA A CLESSIDRA
(occorrente e schema)
40,65 €
ART.007168



PONCHO IGLOO
(occorrente e schema)
53,90 €
ART.007159



MAGLIA GOLDEN WAVE
(occorrente e schema)
51,00 €
ART.007158

Come acquistare?
CHIAMACI
02-58310000

Tutti i nostri kit contengono i filati necessari, la spiegazione e l'etichetta "Fatto con Amore"

Canetta

Eleganza da vivere

Una vera questione di style per la nuova stagione in arrivo targata Sesia: nuovi filati, nuova palette di colori e inediti pattern per accontentare tutte! Punto di forza i preziosi mix di filati: mohair e seta, lane ecologiche, cotone naturali, morbidissima Alpaca e mille luccichii di paillettes e bagliori oro renderanno unico ogni capo. Stupiranno i filati stampati che regalano sfumature inedite e i mélange adatti in ogni occasione, una nuova eleganza, moderna ed essenziale nelle linee, ma sempre attenta alla ricerca del dettaglio. Per un look urbano tanti input e tante novità: i colori naturali mettono in risalto trafori, intrecci, rombi e coste: anche nella quotidianità si esprime lo stile! Per chi non può fare a meno dei colori accesi, le tinte vivaci ed energizzanti, le righe coraggiose e i nuovi effetti vedo-non-vedo saranno vincenti! Per chi ama lo stile sportivo - e non rinuncia ad indossarlo h24 anche in città - i tradizionali motivi del Nord, i colori naturali o gli originali e inediti tocchi di colore saranno la vera sorpresa di stagione. Tendenza e comfort saranno il punto di partenza insieme a morbidezza e sostenibilità, una maglia basic che non rinuncia a tocchi eccentrici pur restando nella comfort-zone che ogni capo a maglia assicura!



NOI RISPETTIAMO L'AMBIENTE!

Questo volume è stato stampato su carta certificata PEFC, proveniente da piantumazioni a riforestazione programmata e perciò gestite in maniera sostenibile

Sommario



ELEGANZA E STILE

- 06 Poncho a rombi
- 07 Maglia Elegance
- 08 Maglia Golden wave
- 09 Maglia New York
- 09 Collo Infinity
- 10 Sciarpa
- 11 Poncho Igloo

LOOK URBANO

- 12 Miniabito Nordica
- 12 Sciarpa
- 13 Maxi gilet
- 14 Maglia Vivienne e Sissi
- 15 Maglia a clessidra
- 16 Cardigan rombi intrecciati
- 17 Maglia lana ecologica



COLORI D'INVERNO

- 19 Cardigan Milledue
- 19 Coordinato Scotland
- 20 Gilet Igloo
- 21 Maglia Bon Bon
- 22 Maglia Eiffel
- 23 Maglia Meshéa
- 24 Maglia Stripes

PROFUMO DI MONTAGNA

- 26 Maglia e cappello jacquard Karen
- 28 Maglione jacquard
- 29 Maglione Leaves
- 30 Berretto super cashmere
- 30 Mezzi guanti

In collaborazione con **SESIA**

La morbidezza del mohair
e la luminosità della seta,
lo scintillio delle paillettes,
i bagliori dorati e argentati:
grandi novità negli abbinamenti
per inseguire i nuovi codici
di un'eleganza ricercata.



Eleganza



e stile



Poncho a rombi

La linea essenziale lascia spazio ad una attenta scelta di filati e al contrasto dei due colori. Lana mohair e seta per la base, mixati a una cascata infinita di paillettes.



Maglia Elegance

Candida e lucente maglia in prezioso mohair con il tocco di luce delle paillettes. L'effetto garza della lavorazione a ferri grossi e la morbidezza della linea fanno di questo capo un must di stagione.



Golden wave

Il colore Mocha Mousse arriva da un corposo caffè e un goccio di latte, supera la classicità del cammello se acceso dagli innovativi bagliori dell'oro.



Maglia e collo

Righe in festa per maglia e sciarpa lavorati a trafori crochet. Piccole paillettes tono su tono sono punti luce eleganti e preziosi nelle tenui tonalità perla, beige e grigio.





Poncho Igloo

Trafori in tondo lavorati top down e senza cuciture. Maglia poncho realizzata con filato stampato in Alpaca e Cotone organico per una morbidezza senza pari.

Sciarpa

Coordinata alla maglia, la sciarpa lunga lunga e stretta completa il look. Stesso punto traforato ma diversamente distribuito su tutta la lunghezza.

Manicotti

Perfetto abbinamento tra la maglia dalle sfumature delicate e i manicotti, completamente lavorati in tondo in morbidissimo Super Cashemere. Puoi realizzarli seguendo la spiegazione dei mezzi guanti presentati a pag. 30.



Look urbano

L'essenzialità delle linee asciutte, i contrasti degli accostamenti, la ricercata imperfezione, il dettaglio sofisticato e la sostenibilità muovono l'urban style. Maglie, gilet, abiti che trasformano il vestire quotidiano!



Miniabito

L'ampio scollo a V e la lavorazione maglia rasata non tolgono l'attenzione dalle maniche interamente lavorate a intrecci e trafori, un gioco di punti ben calibrato.

Sciarpa

Lunga e ampia sciarpa lavorata in prezioso filato beige mélangé, da indossare con nonchalance sul miniabito. Le frange extra long la rendono ancor più dinamica.



Maxi gilet

Quattro bottoni chiudono la parte alta del gilet con collo risvoltabile e bordi a coste 1/1. Lavorazione a rombi traforati che si intrecciano su tutta la lunghezza.



Maglia Vivienne e Sissi

Un filo metallizzato in tenue color cipria si intreccia al Kid Mohair misto seta color sabbia. Un neutro passepartout lavorato a onde traforate da indossare H24.



Maglia a clessidra

Le alte e larghe coste disegnano la silhouette con precisione e si trasformano in un fitto motivo nel carrè. Indossato a pelle, sotto una giacca o sopra una camicia, il gilet resta il capo più versatile.

Cardigan rombi intrecciati

Grigio mélange e coste color panna,
morbido e senza bottoni lavorato
scambiando rombi pieni e vuoti.
Un mix di Lana Vergine
Ecologica e Alpaca!

Maglia lana eco

Stesso motivo a rombi intrecciati per la maglia da indossare da sola o sotto il cardigan. Un coordinato per soddisfare ogni esigenza.



Douzieterie
LA BOUTIQUE
Émotions, toujours.

Colori d'inverno

Sgargianti tinte unite, righe variopinte, sfumature sorprendenti: i colori accesi animano anche la stagione A/I. Brillanti e vitaminiche lane per tricottare o lavorare a crochet maglie, cardigan, gilet...

Cardigan Milledue

Morbido, voluminoso e leggero filato per il cardigan realizzato in arancio energizzante come un frutto. Lavorato a maglia rasata regala colore ad ogni abbinamento.

Coordinato Scotland

Filato Scotland di inaspettata morbidezza lavorato a due fili con lucente seta/mohair nella stessa nuance pistacchio. Girocollo e sciarpina lavorati con pattern all-over.





Gilet Pink Igloo

Caldi effetti cromatici e motivi verticali per il gilet con cintura da annodare in vita. Filato organico, voluminoso e morbido al tatto, per un capo super confortevole.



Maglia Bon Bon

Morbidissima e caldissima miscela di Alpaca e Cotone per il basic pull pesca. Maglia rasata e linea morbida sono gli ingredienti perfetti per realizzare un capo semplice e veloce.



Maglia Eiffel

Cut-out, divagazioni che si staccano dai tradizionali trafori per moderni e innovativi effetti di pieno e vuoto. Lavorata all'uncinetto la maglia a manica corta nell'immane e amato nero!





Maglia Meshéa

Un'intensa pennellata di colore sulla maglia crochet a manica lunga effetto vedo-non-vedo con inaspettato e ampio traforo sulla schiena.



Maglia stripes

Adatte ad ogni look, tassativamente accese, le righe variopinte dal tocco sportivo si alternano in una ripetizione regolare sul girocollo di linea quadrata con spacchi laterali.





Maglia jacquard Karen

Una carezza calda e soffice in pura lana ecologica per il classico girocollo lavorato in tondo con motivi jacquard sul carrè, ispirati al Grande Nord con colorazioni rigorosamente naturali.

Profumo di montagna

La magica atmosfera della montagna ha guadagnato un posto di riguardo anche negli outfit quotidiani cittadini. Stile, comfort e morbidezza per le mountain lovers!



Cappello a tre colori

Sempre al caldo, sempre eleganti e senza rinunciare al tocco glamour? L'outfit invernale non sarà completo senza l'iconico e intramontabile cappello jacquard!



Maglione jacquard

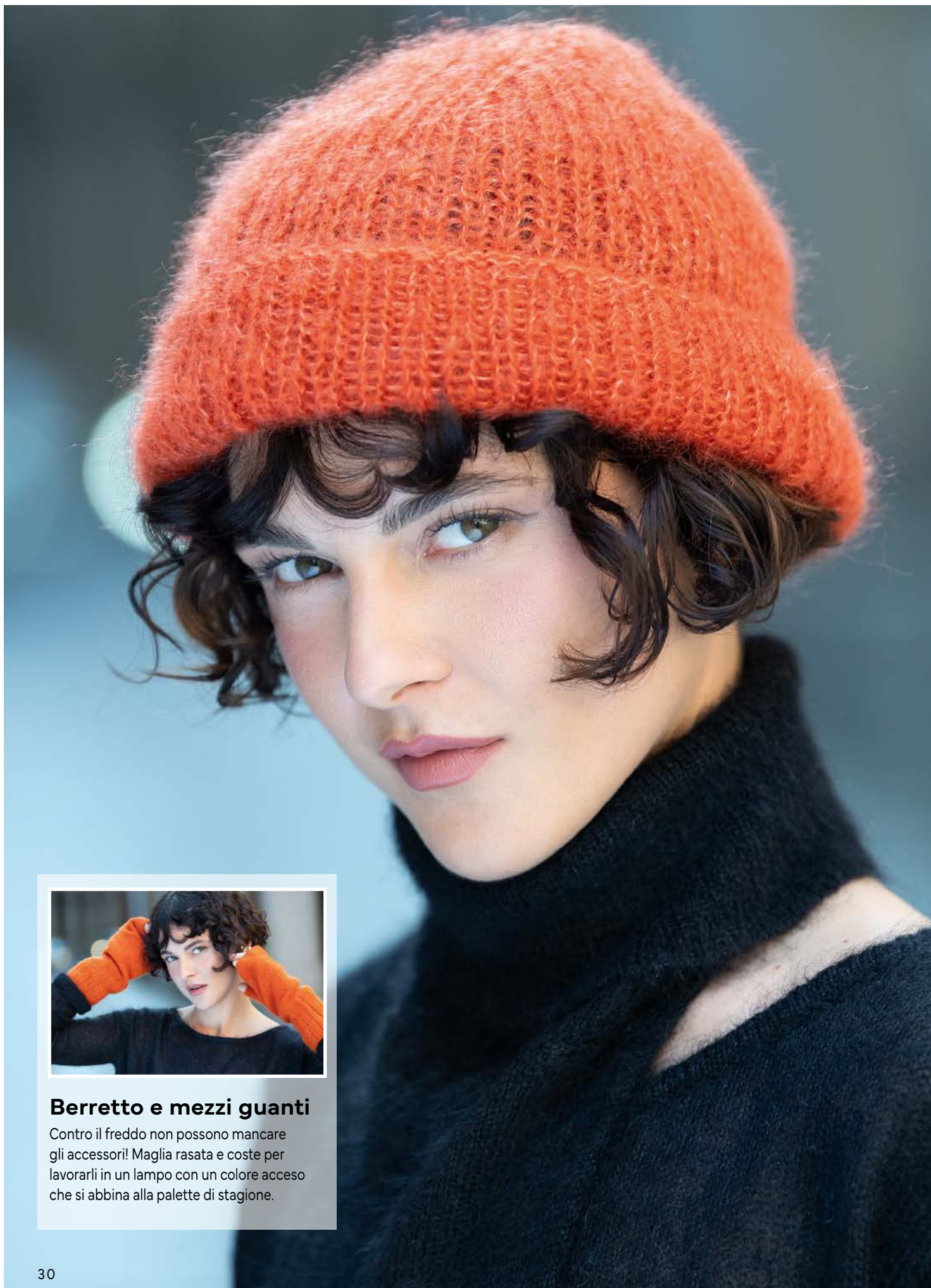
Contrasti cromatici nei caldi toni cioccolato per lo jacquard geometrico del carré sul maglione lavorato in tondo e senza cuciture.



Maglione Leaves

Collo alto a coste e motivo traforato a foglie. Filato merino extrafine lavorato a tre fili per ottenere un effetto mélangé nei toni del castagna, rame e pavone.





Berretto e mezzi guanti

Contro il freddo non possono mancare gli accessori! Maglia rasata e coste per lavorarli in un lampo con un colore acceso che si abbina alla palette di stagione.

26

PROFUMO
DI MONTAGNA

COLORI
D'INVERNO

LOOK
URBANO

SCHEDA TECNICHE tutte da CONSULTARE

Modelli e misure
con spiegazioni dettagliate

Schemi e legende facili da usare
testa la tua mano...

Scegli il modello in
base alle tue capacità

Il punto più facile
di questo numero
Trafori a maglia alta pag. 9

Il punto più creativo
Foglie traforate pag. 29

ABBREVIAZIONI

LD = lato dritto del lavoro
LR = lato rovescio del lavoro
dir. = dritto
gett. = gettato
m. = maglia/e
rov. = rovescio
avv. = avviare
col. = colore
cat = catenella
ins. = insieme
mbss = maglia bassissima
mb = maglia bassa
mma = mezza maglia alta
ma = maglia alta
mad = maglia alta doppia
mat = maglia alta tripla
lav. = lavorare
rip. = ripetere
seg. = seguente
unc. = uncinetto
f. = ferro/i
p. = punto/i
intrecc. = chiudere le m. con la tecnica dell'accavallata semplice
MG = marcapunto d'inizio giro
Aum = aumento
3 m ins a dir = 3 maglie insieme a dritto
1 acc. doppia = 1 accavallata doppia passata sulla m. ottenuta.
MP = marcapunti
acc. = accavallata
incr. = incrociate
viv. = vivagno
acc. semplice = accavallata semplice
2 m. ins a dir = 2 maglie insieme a dritto
aum.dx = aumento a destra
aum.sx = aumento a sinistra
dim.sx = diminuzione a sinistra
intrecc. = intrecciare
1 ppp = passa passa dritto
2 m. ins a dir = 2 maglie insieme a dritto
1 ppr = passa passa rovescio
2 m. ins a rov = 2 maglie insieme a rovescio

Eleganza e stile



PONCHO

pag. 6

DIFFICOLTÀ media

TAGLIA S

OCCORRENTE

- * 3 gomitoli da 25 g. di filato VIVIENNE by SESIA, col. 0247 sabbia
- * 6 gomitoli da 25 g. di filato WOW by SESIA, col. 0247 beige
- * 2 gomitoli da 25 g. di filato EIFFEL by SESIA, col. 0067 nero
- * FERRI: n. 4
- * ALTRO: ago da lana adeguato al filato, marcapunti, forbici, metro a nastro.

PUNTI IMPIEGATI

Grana di riso: si lavora sulla base di un numero di m. pari.

1° f.: (1 dir., 1 rov.) rip fino a fine riga.

2° f. e f. successivi: lav. a dir. le m. a rov., lav. a rov. le m. a dir.

Punto coste 1/1 in tondo: si lavora sulla base di un numero di m. pari.

1° giro e giri seg. (LD): (1 dir., 1 rov.) rip. fino a fine giro.

Lavorazione a 2 colori: è consigliabile lavorare con più gomitolini, uno per ogni sezione di diverso colore, facendo attenzione a mantenerli separati durante l'esecuzione del motivo a rombi. A ogni cambio colore, attorcigliare insieme i fili dei 2 colori per evitare

che si formi un buco, quindi lasciare in sospeso il filo che non serve sul rov. del lav. pronto per essere ripreso nel f. successivo.

CAMPIONE

10 x 10 cm = 30 maglie e 30 ferri lavorati a grana di riso con i ferri n. 4

NOTA: la maggior parte del poncho si lavora tenendo insieme il capo di 2 filati diversi come se fossero un unico filo (= filo doppio). Il collo si realizza in tondo sulla base dello scollo davanti e dietro; per facilitare il lavoro, inserire 1 MP alla fine del 1° giro e spostarlo verso l'alto alla fine di ogni giro successivo.

ESECUZIONE

DIETRO

Usando il filo doppio (Vivienne + Wow) avv 120 m e lav. a grana di riso, impostando il motivo a rombi bicolore come segue:

1° f.: * 13 m. con il filo doppio (Vivienne + wow), 4 m. con il filo Eiffel, 13 m. con il filo doppio (Vivienne + wow) *, rip da * a * altre 3 volte.

Proseguire a grana di riso seguendo lo schema per la disposizione dei colori. A 47 cm dall'inizio del pannello e per lo scollo, lav. 47 m. a grana di riso, intrecc. le 26 m. centrali e lav. le ultime 47 m. a grana di riso, mantenendo

l'impostazione a 2 colori dei rombi.

Proseguire separatamente sulle 2 parti (spalle), effettuando le diminuzioni dello scollo senza scalino:

1° f. (LR): voltare e lav. a grana di riso fino a 1 m. dalla fine della prima spalla (lato dello scollo), passare l'ultima m. senza lavorarla e voltare,

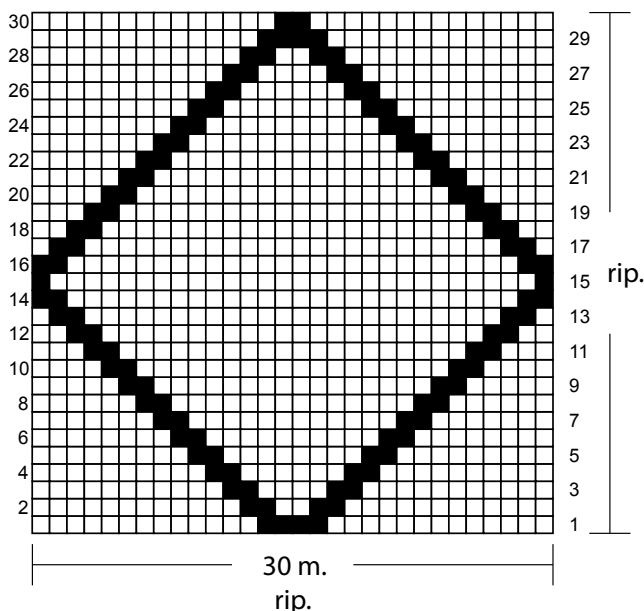
2° f. con diminuzioni (LD): passare la 1ª m. di nuovo senza lavorarla e passare anche la 2ª m. senza lavorarla, quindi accavallare la 1ª sulla 2ª m. (1ª diminuzione), passare la m. seg. senza lavorarla e accavallare la 1ª m. sulla 2ª m. del f. del f. destro sul f. (2ª diminuzione), continuare a grana di riso fino a fine riga.

Rip. il 1° e il 2° f. ancora una volta, poi nel f. successivo di ritorno intrecc. le 43 m. rimanste. Riprendere a lav. sulle 47 m. dell'altra spalla lasciate in sospeso, ed effettuare le diminuzioni con la stessa tecnica, tenendo presente che andranno eseguite in modo simmetrico.

DAVANTI

Lav. come per il dietro fino a raggiungere 45 cm di altezza totale, poi per lo scollo, sul dir. del lav., lav. 52 m. a grana di riso, intrecc. le 16 m. centrali e lav. le ultime 52 m. a grana di riso, girare e proseguire separatamente su entrambe le parti, effettuando le diminuzioni ai lati dello scollo con la stessa tecnica

SCHEMA: MOTIVO A ROMBO SU UNA LAVORAZIONE A GRANA DI RISO



usata per lo scollo del dietro e intrecciando le m. ogni 2 f. in questa sequenza: 4 m., 3 m., 1 m. (per 2 volte). Al termine, intrecc. le 43 m. rimaste.

CONFEZIONE E RIFINITURE

Sul LR, cucire le spalle.

Collo: usando i f. circolari e il filo Eiffel, riprendere 60 m. in modo uniforme attorno allo scollo davanti/dietro sul LD, chiudere in tondo e lav. il 1° giro a dir. aumentando 1 m. ogni 3 m. per 20 volte, in modo da avere 80 m. Proseguire a coste 1/1 per 26 cm e al termine, intrecc. tutte le m. come si presentano.

Frangere: tagliare 4 fili di Vivienne e 4 fili di Eiffel da 16 cm ciascuno, unirli e piegarli a metà, inserire l'unc in 1 m. lungo il margine inferiore del poncho, agganciare il punto di piegatura dei fili e tirarlo attraverso la m. di base estremo un'asola, far passare le estremità di fili attraverso l'asola, quindi tirare forte i fili per stringere il nodo attorno alla m. e fissare la frangia in posizione. Ripetere lo stesso procedimento per applicare le altre frange, distanziandole con uno spazio di 2 o 3 m. lungo il margine inferiore del davanti e del dietro. Al termine, pareggiare le frange con la forbice alla lunghezza desiderata.



MAGLIA ELEGANCE

DIFFICOLTÀ facile

TAGLIA 40/42

OCCORRENTE

- * 6 gomitoli da 25 g. di filato WOW by SESIA, col. 247 sabbia
- * 3 gomitoli da 25 g. di filato VIVIENNE by SESIA, col. 247 sabbia
- * FERRI e FERRI CIRCOLARI: n. 4
- * ALTRO: ago da lana, forbici

PUNTI IMPIEGATI

Maglia tubolare: avviare la metà delle m. occorrenti su un filo di scarto.

1° f.: (1 dir, 1 gettato) ripetere per tutto il ferro.

2° f.: tenendo il filo davanti al lavoro, passare 1 m. sul f. di destra (prendendola come per lavorarla a rov) senza lavorarla, portare il filo dietro e lavorare il gettato a dir.

3° f.: lav a dir le m. a dir e passare le m. a rov senza lavorarle con il filo davanti.

4° f.: come il 3° f.

Punto coste 1/1: (1 dir, 1 rov) ripetere fino a fine ferro.

Nei ferri seguenti lavorare le m. come si presentano.

Maglia rasata diritta: nei f. dispari (LD) lavorare tutte le m. a dir., nei f. pari (LR) lavorare tutte le m. a rov.

Intreccio o chiusura semplice delle maglie: lavorare le prime 2 maglie a dir, inserire la punta del ferro di sinistra nella 1ª m. lavorata e accavallarla sulla 2ª m. facendola cadere dalla punta del ferro, * lavorare la m. successiva a dir inserire la punta del ferro di sinistra nella m. precedente e accavallarla sulla m. appena lavorata *, ripetere da * a * il numero di volte indicato.

CAMPIONE

10 x 10 cm = 18 m. e 20 f. lavorati a maglia rasata con i ferri n. 4.

MISURE DEL CAPO FINITO

Larghezza busto: 48 cm

Lunghezza manica: 50 cm

Altezza totale: 60 cm

ESECUZIONE

NOTA: la maglia è composta da 2 pannelli (davanti e dietro) e 2 maniche, lavorati separatamente dal basso verso l'alto e uniti insieme alla fine.

Il capo si realizza tenendo insieme il filato Wow e il filato Vivienne come se fossero un unico filo (filo doppio). La maglia della foto

corrisponde a una taglia 40/42 morbida; se si desidera ampliare la taglia, aggiungere a ciascuna delle parti che lo compongono un numero di m. corrispondenti a 2 cm in larghezza e un numero di f. corrispondenti a 3 cm in altezza. Tenere presente che variando la taglia, sarà necessario aumentare il quantitativo del filato.

DIETRO

Usando il filo doppio, avviare 76 m. e per il bordo, lavorare 4 f. a m. tubolare e 8 f. a coste 1/1, proseguire a m. rasata diritta.

A 59 cm di altezza totale, iniziare a creare lo scollo intrecciando morbidamente le 36 m. centrali, quindi proseguire separatamente sulle 2 parti. Su ciascun lato dello scollo, diminuire 1 m. ogni 2 f. per 2 volte, (per diminuire 1 m. verso destra eseguire 2 m. insieme a dir, per diminuire 1 m. verso sinistra lavorare 1 accavallata semplice). Una volta eseguite le diminuzioni, intrecciare le 16 m. rimaste di entrambe le spalle.

DAVANTI

Lavorare come per il dietro.

MANICHE (X2)

Usando il filo doppio, avviare 52 m. e per il bordo, lavorare 4 f. a m. tubolare e 8 f. a coste 1/1, proseguire a m. rasata diritta. A 50 cm di alt. tot., intrecciare tutte le m. Realizzare la seconda manica in modo identico.

CONFEZIONE E RIFINITURE

Eseguire tutte le cuciture sul rov. del lav. Cucire le spalle. Appuntare con gli spilli il margine superiore di una manica lungo il margine laterale dei 2 pannelli (davanti/dietro), posizionando il centro della manica in corrispondenza della cucitura della spalla e ciascuna metà delle m. su ciascun lato della spalla, quindi cucire insieme i margini in posizione. Ripetere lo stesso procedimento per unire il margine superiore della seconda manica al margine opposto dei 2 pannelli (davanti/dietro), infine cucire i sottomanica e i fianchi. Fissare i fili.

Risvoltare le maniche come nella foto e aggiungere una cintura in vita.

pag. 7

18° f.: cambiare con il filato Eiffel e lavorare il 2° f. del modulo B.

19° e 20° f.: lavorare il 3° e 4° f. del modulo B.

Dal 21° al 24° f.: ripetere il modulo B.

25° f.: lavorare il 1° f. del modulo B.

Dal 26° al 105° f.: ripetere dal 10° al 25° f. altre 5 volte.

Nel corso del 99° f., iniziare a creare lo scollo come spiegato in seguito.

Dal 106° al 113° f.: ripetere dal 10° al 17° f., tenendo conto che nel corso del 113° f. si intrecceranno le m. delle spalle.

Alla fine del pannello si ottengono 7 fasce con il filato Eiffel e 7 fasce con il filato Sissi.

Per lo scollo, mantenendo l'impostazione del punto pavone e l'alternanza dei colori: lavorare la prima parte come segue:

99° f. (LD): lavorare le prime 43 m., girare lasciando le 43 m. rimaste in sospeso su un cavo porta maglie.

100° f. (LR): intrecc. morbidamente 15 m. e lavorare le 28 m. rimaste, girare.

101° f.: lavorare 28 m.

102° f.: 1 accavallata semplice a rov, lavorare 26 m., girare. [27 m.]

103° f.: lavorare 27 m.

104° f.: 1 accavallata semplice a rov, lavorare 25 m., girare. [26 m.]

105° f.: lavorare 27 m.

106° f.: 1 accavallata semplice a rov, lavorare 24 m., girare. [25 m.]

Dal 107° al 112° f.: lavorare 25 m.

113° f.: intrecciare le 25 m. della prima spalla. Proseguire realizzando la 2ª parte dello scollo in modo speculare: riprendere a lavorare sulle 43 m. lasciate in sospeso nel 99° f. e iniziando dal centro dello scollo, intrecciare subito 15 m. (LD), poi procedere come per la prima parte, diminuendo sul lato dello scollo 1 m. ogni 2 f. per 3 volte, assicurandosi di eseguire le accavallate semplici a dir anziché a rov. Al 113° f., intrecciare morbidamente le 25 m. rimaste della seconda spalla.

DAVANTI

Lavorare come per il dietro, iniziando a creare lo scollo nel 91° f.

91° f. (LD): lavorare le prime 43 m., girare lasciando le 43 m. rimaste in sospeso su un cavo porta maglie.

92° f. (LR): intrecc. morbidamente 5 m. e lavorare le 38 m. rimaste, girare.

93° f.: lavorare 38 m.

94° f.: intrecciare 4 m., lavorare 34 m., girare. [34 m.]

95° f.: lavorare 34 m.

96° f.: intrecciare 3 m., lavorare 31 m., girare. [31 m.]

97° f.: lavorare 31 m.

98° f.: intrecciare 2 m., lavorare 30 m., girare. [29 m.]

99° f.: lavorare 29 m.

100° f.: 1 accavallata semplice a rov, lavorare 27 m., girare. [28 m.]

101° f.: lavorare 28 m.

102° f.: 1 accavallata semplice a rov, lavorare 26 m., girare. [27 m.]

103° f.: lavorare 27 m.

104° f.: 1 accavallata semplice a rov, lavorare 25 m., girare. [26 m.]

105° f.: lavorare 26 m.

106° f.: 1 accavallata semplice a rov, lavorare 24 m., girare. [25 m.]

Dal 107° f. al 112° f.: lavorare 25 m.

113° f.: intrecciare le m. 25 m. della prima spalla.

Proseguire realizzando la 2ª parte dello scollo in modo speculare: riprendere a lavorare sulle 43 m. lasciate in sospeso nel 91° f. e iniziando dal centro dello scollo, intrecciare subito 5 m. (LD), poi procedere come per la prima parte, intrecciando sul lato dello scollo e ogni 2 f., 4 m., 3 m., 2 m., quindi diminuire sempre sul lato dello scollo 1 m. ogni 2 f. per 4 volte, assicurandosi di eseguire le accavallate semplici a dir anziché a rov. Al 113° f., intrecciare morbidamente le 26 m. rimaste della seconda spalla.

CONFEZIONE E RIFINITURE

Eseguire tutte le cuciture sul LR.

Sovrapporre i 2 pannelli e cucire insieme i fianchi per 18 cm circa (dal fondo alla 2ª fascia con il filato Sissy), poi cucire insieme le 25 m. di entrambi i margini di ogni spalla.

Bordo dello scollo: usando i ferri circolari n. 4,5 e iniziando dalla cucitura di una spalla, riprendere 64 m. in modo uniforme attorno allo scollo, chiudere in tondo, inserire 1 MP e lavorare 6 giri a legaccio; al termine, intrecciare morbidamente tutte le m.

Bordo dello scalfio: usando i ferri circolari n. 4,5 e iniziando dal sottomanica, riprendere 120 m. in modo uniforme attorno allo scalfio, chiudere in tondo, inserire 1 MP e lavorare 6 giri a legaccio; al termine,

intrecciare morbidamente tutte le m.

Rifinire il secondo scalfio in modo identico.

Fissare i fili.



MAGLIA NEW YORK

pag. 9

DIFFICOLTÀ media

TAGLIA 42 - S

OCCORRENTE

* 2 gomitoli da 25 g. di filato BLUEBELL by SESIA per ognuno dei seguenti colori: 1355 perla, 9247 beige, 8463 grigio.

* UNCINETTO: n. 3,5

* ALTRO: ago da lana, forbici

PUNTI IMPIEGATI

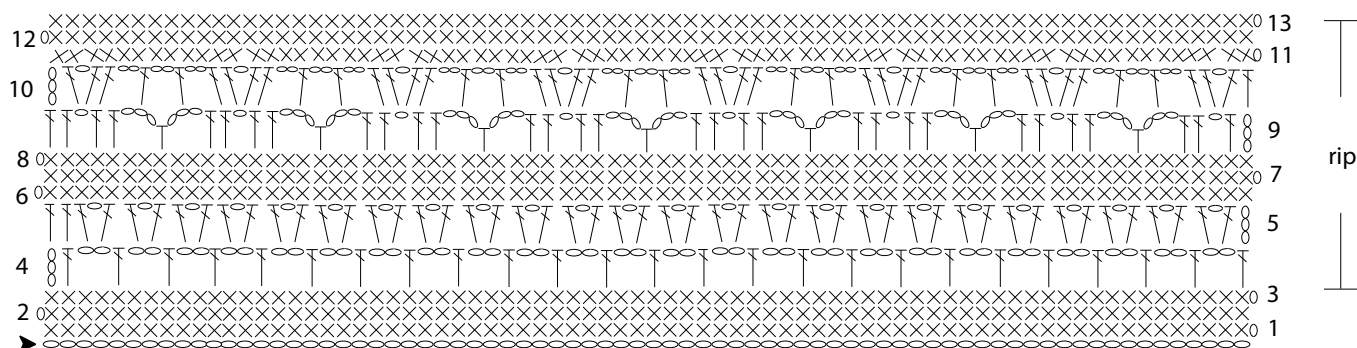
Catenella, maglia bassa, mezza maglia alta, maglia alta.

CAMPIONE

10 x 10 cm = 18 catenelle e 20 righe lavorate a punto fantasia con l'uncinetto n. 3,5.

È molto importante fare un campione di 10 x 10 cm e calcolare la giusta tensione per poter ottenere lo stesso risultato e le stesse misure del pattern.

SCHEMA 1: PUNTO FANTASIA (DAVANTI E DIETRO)



Legenda

▲ inizio

△ fine

○ catenella

× m. bassa

⌋ m. alta

Se la tensione del campione risulta diversa provare a cambiare il numero dei ferri, mezzo numero in meno o in più, fino a ottenere la misura corretta.

MISURE DEL CAPO FINITO

Per le misure fare il riferimento al modellino. Per ogni taglia superiore o inferiore calcolare in larghezza 2 cm in più o in meno, che per il nostro campione corrispondono a 4 cat; calcolare in altezza 2 cm in più o in meno che nel nostro campione corrispondono a 4 righe.

ESECUZIONE

DIETRO (schema 1)

Con l'uncinetto n. 3,5 e il filo color perla, avviare 74 cat + 1 cat per voltare.

1ª riga: 1 mb nella 2ª cat dall'unc e in ogni cat seguente fino alla fine. [74 mb]

2ª e 3ª riga: 1 cat (non conta come m.), 1 mb in ogni mb della riga, girare.

Cambiare con il filo grigio.

4ª riga: 3 cat (sostituiscono la 1ª ma anche nelle righe seguenti), 1 ma nella m. seguente, (2 cat, saltare 2 mb, 1 ma nella mb seg) ripetere fino a fine riga, girare. [24 spazi di 2 cat]

5ª riga: 3 cat, * (1 ma, 1 cat, 1 ma) nello spazio seg. di 2 cat *, rip. da * a * fino all'ultimo spazio di 2 cat della riga, 1 ma nella ma seguente, 1 ma nella 3ª cat d'inizio della riga precedente, girare.

Cambiare con il filo color perla.

6ª riga: 1 cat (non conta come m.), 1 mb in ogni ma e in ogni spazio di 1 cat fino alla fine, lavorando l'ultima mb nella 3ª cat d'inizio della riga precedente, girare.

7ª e 8ª riga: 1 cat (non conta come m.), 1 mb nella stessa m. di base della cat e in ogni mb fino alla fine, girare.

Cambiare con il filo beige.

9ª riga: 3 cat, 1 ma nella m seguente, 1 cat, saltare 1 mb, 1 ma nelle 2 m. seguenti, (3 cat, saltare 2 m., 1 ma nella m. seguente, 3 cat, saltare 2 m., 1 ma nelle 2 m. successive, 1 cat, saltare 1 mb, 1 ma nelle 2 m. seguenti)

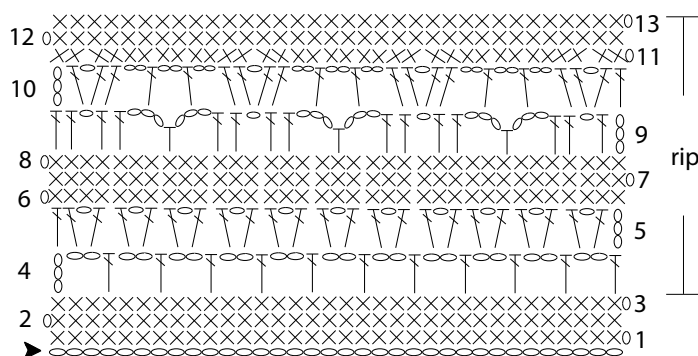
ripetere fino a fine riga, girare.

10ª riga: 3 cat, saltare 1 ma, (1 ma, 1 cat, 1 ma) nello spazio seguente di 1 cat, * (2 cat, 1 ma nello spazio successivo di 3 cat) 2 volte, 2 cat, saltare la ma seguente, 1 ma nella ma successiva, (1 ma, 1 cat, 1 ma) nello spazio seguente di 1 cat, 1 ma nella ma successiva, saltare 1 ma *, rip da * a * fino alla fine, lavorando l'ultima ma dell'ultima ripetizione nella 3ª cat d'inizio della riga precedente, girare.

Cambiare con il filo color perla.

11ª riga: 1 cat, 1 mb in ogni ma e in ogni catenella ad eccezione delle catenelle

SCHEMA 2: PUNTO FANTASIA (MANICA)



Legenda

▲ inizio

○ 1 catenella

⌋ 1 m. alta

△ fine

× 1 m. bassa

singole tra i gruppi di 4 ma (schema), girare. [74 mb]

12ª e 13ª riga: 1 cat (non conta come m.), 1 mb nella stessa m. di base della cat e in ogni mb fino alla fine, girare.

Cambiare con il filo grigio e proseguire seguendo lo schema 1, ripetendo sempre dalla 4ª alla 13ª riga, alternando i colori come indicato.

A 38 cm di altezza totale per lo scalfio, diminuire 7 m. su entrambi i lati e continuare a punto fantasia come impostato. A 53 cm di altezza totale proseguire a maglia bassa con il color perla, lavorando separatamente solo sui primi e sugli ultimi 8,5 cm per creare le spalle e lo scollo. A 56 cm di altezza totale, tagliare il filo e chiudere la lavorazione di ogni spalla.

DAVANTI

Lavorare come il dietro, facendo sempre riferimento allo schema 1.

MANICHE (X2)

Con l'unc. n. 3,5 e il filo color perla, avviare 33 cat + 1 catenella per voltare.

1ª riga: 1 mb nella 2ª cat dall'unc e in ogni cat seguente fino alla fine. [33 mb]

2ª e 3ª riga: 1 cat (non conta come m.), 1 mb in ogni mb della riga, girare.

Cambiare con il filo grigio e proseguire a punto fantasia seguendo lo schema 2, tenendo presente che dopo avere completato 4 cm di altezza totale, bisognerà aumentare ai lati 1 m. ogni 2 righe per 10 volte, ampliando la lavorazione a punto fantasia sulle maglie aggiunte, oppure lavorando a ma le m. aggiunge nelle righe traforate e a mb le m. nelle righe a mb. Dopo un totale di 6 ripetizioni del punto fantasia, ripetere la 4ª e la 5ª riga con il grigio, quindi proseguire solo a mb con il filo color perla. A 58 cm di altezza totale, tagliare il filo e chiudere. Realizzare l'altra manica allo stesso modo.

CONFEZIONE E RIFINITURE

Cucire le spalle. Appuntare con gli spilli il margine superiore di una manica lungo il margine laterale dei 2 pannelli (davanti/dietro), posizionando il centro della manica in corrispondenza della cucitura della spalla e ciascuna metà delle maglie su entrambi i lati (davanti e dietro), quindi cucire insieme i

margini in posizione. Ripetere lo stesso procedimento per unire la spalla sul lato opposto dei 2 pannelli. Cucire i fianchi e i sottomanica. Fissare i fili.



COLLO INFINITY

pag. 9

DIFFICOLTÀ facile

TAGLIA unica

OCCORRENTE

- * 1 gomitolino da 25 g. di filato BLUEBELL by SESIA, col. 9247 beige
- * UNCINETTO: n. 3,5
- * ALTRO: ago da lana, forbici

PUNTI IMPIEGATI

Catenella, maglia alta, maglia alta doppia.

CAMPIONE

È molto importante fare un campione di 10 x 10 cm e calcolare la giusta tensione per poter ottenere lo stesso risultato e le stesse misure del pattern.

Se la tensione del campione risulta diversa provare a cambiare il numero dei ferri, mezzo numero in meno o in più, fino a ottenere la misura corretta.

MISURE

Chiuso circa 53x60 cm
(aperto: 106x60 cm)

ESECUZIONE

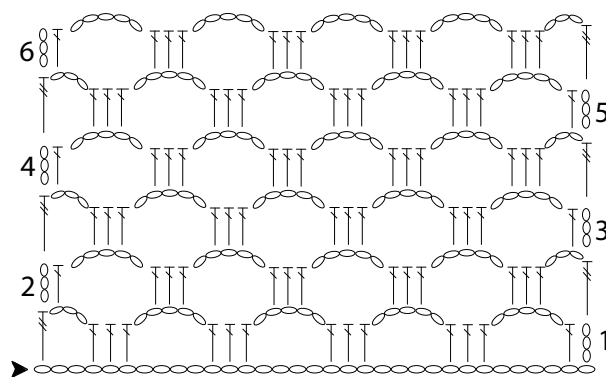
Per facilitare l'esecuzione, seguire lo schema del punto e le istruzioni dettagliate di seguito.

Avviare 88 catenelle + 3 per girare.

1ª riga: 1 ma nella 5ª cat dall'uncinetto, (5 cat, saltare 4 cat di base, 1 ma nelle 3 cat seguenti) per 12 volte, 3 cat, saltare 2 cat di base, 1 mad nell'ultima cat di base, girare.

2ª riga: 3 cat (sostituiscono la 1ª ma anche nelle righe seguenti), 1 ma nel 1º spazio di 3 cat, (5 cat, 3 ma nello spazio seguente di 5 cat) ripetere fino alla fine, 3 cat, 1 mad nella 3ª cat d'inizio, girare.

SCHEMA PUNTO FANTASIA (COLLO)



Legenda

▲ inizio

○ 1 catenella

↑ 1 m. alta

↑↑ 1 m. alta doppia

Proseguire ripetendo la 2ª riga fino a quando la sciarpa raggiunge una lunghezza di circa 160 cm o la lunghezza desiderata. Tagliare il filo e chiudere, poi fissare i fili.

Se lo si desidera, cucire insieme i 2 lati corti della sciarpa per chiuderla ad anello e avvolgerla più volte attorno al collo.



PONCHO IGLOO

pag. 11

DIFFICOLTÀ elevata

TAGLIA 38/40

OCCORRENTE

* 2 gomitoli da 150 g. di filato IGLOO by SESIA, col. 445 tortora (per la maglia e la sciarpa)

* FERRI CIRCOLARI: n. 6, n. 8 e cavi da 40 e 100 cm

* FERRI: n. 8

* ALTRO: ago da lana, 4 marcapunti di cui 1 col. A (= MG) per inizio giro e 3 di col. B (MP) per gli aumenti raglan, spilli, contagiri, forbici, metro a nastro.

PUNTI IMPIEGATI

Chiusura invisibile in tondo: passare la 1ª m. del f. sinistro sul f. destro. Accavallare la 2ª m. del f. destro sulla 1ª m. e lasciarla cadere dalla punta. Ora, dopo avere assicurato il lavoro, tirare insieme i 2 fili (filo del gomito

e coda del filo di avvio) in modo deciso; la maglia lasciata cadere dalla punta si stringerà e creerà un nodo, formando così la chiusura invisibile e fissando il cerchio. Terminare spostando la 1ª m. della punta destra sul ferro sinistro, inserire il MP sulla punta destra.

Punto coste 1/1 in tondo:

1º giro e giri seg.: (1 dir., 1 rov.) rip. per tutto il giro.

Maglia rasata diritta in tondo:

1º giro e giri seg.: lav. ogni m. a dir.

Maglia rasata diritta in piano: i f. dispari (LD) si eseguono a dir., i f. pari (LR) si eseguono a rov.

Aumento a destra: usando il ferro sinistro, sollevare il filo che unisce la maglia del ferro destro alla maglia del ferro sinistro, inserendo il ferro sotto al filo dal davanti verso il dietro, quindi lav. il filo o maglia sollevata a dir. ritorto.

Aumento a sinistra: usando il ferro sinistro, sollevare il filo che unisce la maglia del ferro destro alla maglia del ferro sinistro, inserendo il ferro sotto al filo da dietro in avanti, quindi lav. il filo o maglia sollevata a dir.

Diminuzione a sinistra o "passa-passa-dritto": passare la prima e poi la seconda m. dal ferro di sinistra a quello di destra prendendole con la punta di destra come per lavorarle a dir., inserire la punta di sinistra attraverso le 2 m. passate sul f. destro e lavorarle insieme a dir.

Intreccio o chiusura delle maglie: iniziare lavorando 2 m., inserire la punta del f. sinistro attraverso la prima di queste 2 m. sul f. destro, quindi accavallare la prima sulla seconda m., * lav. la m. seg., si hanno 2 m. sul f. destro, inserire la punta del ferro sinistro attraverso la prima di queste 2 m., quindi accavallare la prima sulla seconda m. *, rip. da * a * fino a intrecc. o chiudere il numero di m. indicato.

NOTA: il poncho è realizzato con la tecnica top down, ossia procedendo dall'alto (collo) verso il basso, effettuando gli aumenti raglan. Tutte le parti del maglione sono lavorate in tondo con i ferri circolari e senza cuciture.

ESECUZIONE

COLLO

Usando i f. circolari n. 8 con il cavetto corto da 40 cm, avv. 60 (+1) m. e chiuderle a cerchio

con la tecnica della chiusura invisibile, posizionare il MG e lav. 6 f. a coste 1/1.

SPRONE (davanti, dietro e spalle)

Nel prossimo giro, impostare la lavorazione per creare i 4 raglan, quindi inserire altri 3 MP oltre al MG per evidenziare i punti in cui effettuare gli aumenti. Spostare i MP verso l'alto man mano che il lavoro procede.

Cambiare con le punte dei f. circolari n. 6 e il cavetto da 100 cm.

1º giro: 20 dir. per il dietro, inserire il primo MP sulla punta destra dei f. circolari, 10 dir. per la prima manica, inserire il secondo MP, 20 dir. per il davanti, inserire il terzo MP, terminare lavorando 10 dir. per la seconda manica, raggiungendo nuovamente il MG (spostare il MG). Nel prossimo giro si iniziano a realizzare i raglan.

2º giro: * lav. 1 dir., 1 aum.sx, 18 dir., 1 aum.dx, 1 dir., spostare il MP seg., 1 dir., 1 aum.sx, 6 dir., 1 aum.dx, 1 dir., spostare il MP seg. *, rip. da * a * ancora una volta per completare il giro fino al MG.

Ora, iniziare la lavorazione del motivo traforato.

3º giro: lav. 5 dir., 1 gett. (fare passare il filo di lana sopra la punta destra), 1 dim.sx (NB: questo punto tra il gett. e la dim.sx, non crea una vera dim. per via del gett., ma una sorta di foro decorativo che caratterizza il motivo di tutto il maglione). Continuare lavorando 2 dir., 1 gett., 1 dim.sx, 2 dir., 1 gett., 1 dim.sx, 2 m. dir., 1 gett., 1 dim.sx, 3 dir. prima del MP seg. Spostare il MP. [4 sequenze di 1 gett., 1 dim.sx, 2 dir. in totale]

Questa parte è stata lavorata sulla sezione del dietro (schiena), ossia sulle m. tra il MG e il primo MP.

Continuare con il motivo traforato sulla sezione della manica destra, formata dalle m. tra il primo MP e il secondo MP: 1 dir., * 1 gett., 1 dim.sx, 2 dir. *, rip. da * a * ancora una volta (2 sequenze in totale), 1 gett., 1 aum.sx, 1 dir. per arrivare al secondo MP, spostare il MP.

Proseguire con il motivo traforato sulla sezione del davanti, ossia tra le m. del secondo MP e il terzo MP: dopo le 5 m. iniziali, eseguire la sequenza * 1 gett., 1 dim.sx, 2 dir. *, rip. da * a * altre 3 volte (4 sequenze in totale), terminare con 3 dir. prima del terzo MP, spostare il MP. Completare il giro lavorando sulla sezione della manica sinistra formata dalle m. tra il terzo MP e nuovamente il MG: 1 dir., * 1 gett.,

1 dim.sx, 2 dir. *; rip. da * a * ancora 1 volta (2 sequenze in totale), 1 gett., 1 aum.sx, 1 dir. per arrivare di nuovo al MG, spostare il MG.

NOTA: la lavorazione in tondo, prevede dunque un giro di soli aumenti raglan alternato al giro successivo senza aumenti raglan, ma in cui si lavora il motivo traforato con la sequenza * 1 gett., 1 dim.sx, 2 dir. *.

4° giro (con aumenti raglan): * 1 dir., 1 aum.sx, lav. tutte le m. a dir. fino a 1 m. prima del MP seg., 1 aum.dx, 1 dir., spostare il MP; 1 dir., 1 aum.sx, lav. tutte le m. a dir. fino a 1 m. prima del MP seg., 1 aum.dx, 1 dir., spostare il MP *; rip. da * a * ancora 1 volta, terminando il giro al MG.

5° giro (con motivo traforato): lav. sulle varie sezioni come indicato di seguito.

davanti e dietro: 3 dir., * 1 gett., 1 dim.sx, 2 dir. * rip. da * a * altre 4 volte (in totale 5 sequenze); 1 dir. prima del MP seg., spostare il MP.

Manica destra e sinistra: 3 dir., * 1 gett., 1 dim.sx, 2 dir. * rip. da * a * ancora 1 volta (in totale 2 sequenze); 1 gett., 1 aum.sx, 1 dir. fino ad arrivare al MP seg. (o MG alla fine della manica sinistra), spostare il MP.

6° giro (con aumenti raglan): rip. il 4° giro.

7° giro (con motivo traforato):

davanti e dietro: 5 dir., * 1 gett., 1 dim.sx, 2 m.dir. * rip. da * a * altre 4 volte (5 sequenze); 1 dir. prima del MP seg., spostare il MP.

Manica destra e sinistra: 5 dir., * 1 gett., 1 dim.sx, 2 dir. * rip. da * a * ancora 1 volta (2 sequenze); 1 gett., 1 aum.sx, 1 dir. fino ad arrivare al MP seg. (o MG alla fine della manica sinistra), spostare il MP.

8° giro (con aumenti raglan): rip. il 4° giro.

9° giro (con motivo traforato):

davanti e dietro: 3 dir., * 1 gett., 1 dim.sx, 2 dir. * rip. da * a * altre 5 volte (6 sequenze); 1 dir. prima del MP seg., spostare il MP.

Manica destra e sinistra: 3 dir., * 1 gett., 1 dim.sx, 2 dir. * rip. da * a * ancora 2 volte (3 sequenze); 1 gett., 1 aum.sx, 1 dir. fino ad arrivare al MP seg. (o MG alla fine della manica sinistra), spostare il MP.

10° giro (con aumenti raglan): rip. il 4° giro.

11° giro: lav. tutte le m. a dir. senza il motivo traforato.

Dal 12° al 17° giro: rip. il 10° e l'11° giro altre 3 volte.

18° giro (con aumenti raglan): rip. il 4° giro.

19° giro (con motivo traforato):

davanti e dietro: 5 dir., * 1 gett., 1 dim.sx, 2 dir. * rip. da * a * altre 7 volte (8 sequenze); 3 dir. prima del MP seg., spostare il MP.

Manica destra e sinistra: 5 dir., * 1 gett., 1 dim.sx, 2 dir. * rip. da * a * ancora 4 volte (5 sequenze); 3 dir. fino ad arrivare al MP seg. (o MG alla fine della manica sinistra), spostare il MP.

20° giro (con aumenti raglan): rip. il 4° giro.

21° giro (con motivo traforato):

davanti e dietro: 3 dir., * 1 gett., 1 dim.sx, 2 dir. * rip. da * a * altre 8 volte (8 sequenze); 1 dir. prima del MP seg., spostare il MP.

Manica destra e sinistra: 3 dir., * 1 gett., 1 dim.sx, 2 dir. * rip. da * a * ancora 5 volte (6 sequenze); 3 dir. fino ad arrivare al MP seg. (o MG alla fine della manica sinistra), spostare il MP.

22° giro (con aumenti raglan): rip. il 4° giro.

23° giro (con motivo traforato):

davanti e dietro: 5 dir., * 1 gett., 1 dim.sx, 2 dir. * rip. da * a * altre 8 volte (9 sequenze); 1 dir. prima del MP seg., spostare il MP.

Manica destra e sinistra: 5 dir., * 1 gett., 1 dim.sx, 2 dir. * rip. da * a * ancora 5 volte (6 sequenze); 3 dir. fino ad arrivare al MP seg. (o MG alla fine della manica sinistra), spostare il MP.

24° giro (con aumenti raglan): rip. il 4° giro.

25° giro (con motivo traforato):

davanti e dietro: 3 m. a dir., * 1 gett., 1 dim.sx, 2 dir. * rip. da * a * altre 9 volte (10 sequenze); 1 dir. prima del MP seg., spostare il MP.

Manica destra e sinistra: 3 dir., * 1 gett., 1 dim.sx, 2 dir. * rip. da * a * ancora 6 volte (7 sequenze); 3 dir. fino ad arrivare al MP seg. (o MG alla fine della manica sinistra), spostare il MP.

26° giro (con aumenti raglan): rip. il 4° giro.

27° giro (con motivo traforato):

Mettere in sospeso le m. delle 2 maniche.

CORPO

Proseguire lavorando solo sulle m. del davanti e del dietro.

Dal 28° al 34° giro: lav. tutte le m. a dir. fino al MG, spostare il MG (fare la stessa cosa alla fine di ogni giro seg.).

Riprendere la lavorazione del motivo traforato

35° giro: * 1 gett., 1 dim.sx, 2 dir. * rip. da * a * fino al MG.

36° giro: lav. tutte le m. a dir. fino al MG.

37° giro: 1 dir., * 1 gett., 1 dim.sx, 2 dir. * rip. da * a * fino al MG.

38° giro: lav. tutte le m. a dir. fino al MG.

39° giro: 2 dir., * 1 gett., 1 dim.sx, 2 dir. * rip. da * a * fino al MG.

40° giro: lav. tutte le m. a dir. fino al MG.

41° giro: 3 dir., * 1 gett., 1 dim.sx, 2 dir. * rip. da * a * fino al MG.

42° giro: lav. tutte le m. a dir. fino al MG.

43° giro: * 1 gett., 1 dim.sx, 2 dir. * rip. da * a * fino al MG.

Dal 44° al 48° giro: lav. tutte le m. a dir. fino al MG.

Riprendere a lav. il motivo traforato.

Dal 49° al 57° giro: rip. dal 35° al 43° giro.

Dal 58° al 63° giro: lav. tutte le m. a dir. fino al MG.

64° giro: intrecc. tutte le m.

MANICA (X2)

Usare i f. circolari con le punte n. 6 e il cavetto più corto.

Trasferire le m. in sospeso della manica destra sui ferri circolari, quindi iniziare riprendendo 4 m. del sottomanica (40 m in totale), mettere il MG e lav. come segue:

1° giro: lav. tutte le m. a dir. fino al MG.

NB: all'inizio di ogni giro, spostare il MPI verso l'alto.

2° giro: (4 dir., 1 aum.) rip. fino al MG.

3° giro: lav. tutte le m. a dir. fino al MG.

4° giro: (5 dir., 1 aum.) rip. fino al MG.

5° giro: lav. tutte le m. a dir. fino al MG.

6° giro: (6 dir., 1 aum.) rip. fino al MG.

Dal 7° al 14° giro: lav. tutte le m. a dir. fino al MG.

15° giro: * 1 gett., 1 dim.sx, 2 dir. * rip. da * a * fino al MG.

16° giro: lav. tutte le m. a dir. fino al MG.

17° giro: 1 dir., * 1 gett., 1 dim.sx, 2 dir. * rip. da * a * fino al MG.

18° giro: lav. tutte le m. a dir. fino al MG.

19° giro: 2 dir., * 1 gett., 1 dim.sx, 2 dir. * rip. da * a * fino al MG.

20° e 21° giro: lav. tutte le m. a dir. fino al MG.

22° giro: intrecc. morbidamente tutte le m. Realizzare l'altra manica con lo stesso procedimento.



SCIARPA

pag. 10

ESECUZIONE

Con i ferri n. 8, avv. 22 m. e impostare la lavorazione a m. rasata diritta con motivi traforati, eseguendo sempre i bordi a tubolare sulle prime e sulle ultime 3 m.

1° f. (LD): 1° bordo a tubolare (=1 dir., passare 1 m. a rov. senza lavorarla, 1 dir.), (1 gett., 1 dim.sx, 2 dir) 4 volte, 2° bordo a tubolare (= 1 dir., passare 1 m. a rov. senza lavorarla, 1 dir).

2° f. (LR): 1° bordo a tubolare (= passare 1 m. a rov. senza lavorarla, 1 dir., passare 1 m. a rov. senza lavorarla), lav. tutte le m. a rov. fino alle ultime 3 m., 2° bordo a tubolare (= passare 1 m. a rov. senza lavorarla, 1 dir., passare 1 m. a rov. senza lavorarla).

3° f.: 3 m. per il bordo, 1 dir. (1 gett., 1 dim.sx, 2 dir) 4 volte, terminando l'ultima ripetizione con 1 dir., 3 m. per il bordo.

4° f.: rip. il 2° f.

5° f.: 3 m. per il bordo, 2 dir. (1 gett., 1 dim.sx, 2 dir) 3 volte, 1 gett. e 1 dim.sx., 3 m. per il bordo.

6° f.: rip. il 2° f.

Dal 7° al 14° f.: lav. a m. rasata diritta tenendo i bordi a tubolare sulle prime e sulle ultime 3 m di ogni f.

Rip. dal 1° al 14° f. fino a quando la sciarpa raggiunge una lunghezza di circa 180 cm. Intrecc. morbidamente tutte le m.

Look urbano



MINIABITO NORDICA

pag. 12

DIFFICOLTÀ media

TAGLIA 42 (44-46)

OCCORRENTE

* 11 (13-15) gomitoli da 50 g. di filato NORDICA by SESIA, col. 3842 avorio

* FERRI: n. 4 e n. 4,5

* FERRI CIRCOLARI: n. 4 e cavo da 60 cm

* ALTRO: ago da lana

PUNTI IMPIEGATI

Maglia tubolare.

Punto coste 1/1: (1 dir, 1 rov) ripetere fino a fine ferro. Nei ferri successivi lavorare le m. come si presentano.

Maglia rasata diritta: nei ferri dispari (LD) lavorare tutte le m. a dirritto, nei ferri pari (LR) eseguire tutte le m. a rovescio.

Punto fantasia: si lavora sulla base di un multiplo di 8 m. + 2 seguendo lo schema, ripetendo dal 1° al 16° f. fino a raggiungere la lunghezza indicata.

Punto maglia: chiusura delle m. con l'ago a punto maglia.

Diminuzione in evidenza verso destra di 1 m. (sulla base di 3 maglie): saltare le 2 m. seguenti sul ferro di sinistra e inserire il ferro di destra nella 3ª m., gettare il filo estrarre 1 m e allungarla leggermente verso destra, inserire il ferro sinistro nelle 2 m. seguenti e lavorarle insieme a dirritto, quindi far cadere 3 m. dal ferro di sinistra; restano 2 m. sul ferro destro.

Diminuzione in rilievo in evidenza verso sinistra di 1 m. (sulla base di 3 m.): saltare la 1ª m. sul ferro sinistro, inserire il ferro di destra (da dietro) attraverso le 2 m. seguenti sul ferro sinistro e lavorarle insieme a dirritto, poi senza far cadere le m., inserire il ferro di destra nella 1ª m. saltata e lavorarla a dir, quindi far cadere le 3 m.; restano 2 m. sul ferro destro.

Accavallata doppia con costina centrale: passare 2 m. insieme come per lavorarle a dir, dal ferro di sinistra al ferro di destra, quindi lavorare a dir la m. successiva e accavallare le 2 m. passate sulla m. lavorata.

Intreccio delle maglie: chiudere le m. con la tecnica dell'accavallata semplice.

CAMPIONE

10 x 10 cm = 20 m. e 28 f. lavorati a punto fantasia con i ferri n. 4,5.

MISURE

Larghezza miniabito: 46 (48-50) cm

Altezza totale: 80 (81-82) cm

Larghezza spalla: 15 (16-17) cm
 Circonferenza manica: 34 (36-38) cm
 Lunghezza manica: 50 cm

ESECUZIONE

NOTA: il miniabito è composto da 2 pannelli uguali (davanti e dietro) lavorati a m. rasata diritta e dalle maniche lavorate a punto fantasia. Tutte le parti sono realizzate separatamente e cucite insieme alla fine.

DAVANTI

Usando un filo di scarto con i ferri n. 4 avviare 94 (96-98) m. e lavorare 1 f. a dir (a fine lavoro rimuovere delicatamente il filo di scarto). Unire il filato Nordica e per il bordo, eseguire 1 f. a rov, 4 f. a m. tubolare e 10 f. a coste 1/1; il bordo finito misura 10 cm. Cambiare con i ferri n. 4,5 e proseguire a m. rasata diritta fino a raggiungere un'altezza di 54 (55-56) cm, poi dividere il lavoro a metà e continuare separatamente su ciascuna delle 47 (48-49) m. di entrambe le parti per creare lo scollo.

Prima parte: lavorare a m. rasata diritta sulle prime 47 (48-49) m., lasciando in sospeso il resto delle m. su un filo di scarto o su un cavo porta maglie. Continuare a m. rasata diritta, effettuando 1 diminuzione in evidenza verso destra a fine ferro, prima dell'ultima m. di vivagno, poi sempre sul lato dello scollo, eseguire 1 diminuzione in evidenza verso destra ogni 3 f. per altre 14 volte (15 diminuzioni di 1 m. in totale). A 80 (81-82) cm di alt. tot., lasciare in sospeso le 32 (33-34) m rimaste della spalla.

Seconda parte: lavorare come per la prima parte, effettuando 15 diminuzioni in evidenza di 1 m. verso sinistra sul lato dello scollo (quindi speculari alle diminuzioni della parte destra).

DIETRO

Lavorare come il davanti.

MANICA (X2)

Usando un filo di scarto con i ferri n. 4 avviare 58 (62-66) m. e lavorare 1 f. a dir (a fine lavoro rimuovere delicatamente il filo di scarto). Unire il filato Nordica e per il bordo, eseguire 1 f. a rov, 4 f. a m. tubolare e 10 f. a coste 1/1; il bordo finito misura 10 cm.

Cambiare con i f. n. 4,5 e proseguire a p. fantasia, impostando il lavoro per ogni taglia come segue:

Taglia 42: 1 m. di vivagno, 56 m. a p. fantasia (= 8 moduli di ripetizione di 8 m. + 2 m.), 1 m. di vivagno.

Taglia 44: 1 m. di vivagno, 1 m. a m. rasata diritta, 56 m. a p. fantasia (= 8 moduli di ripetizione di 8 m. + 2 m.), 1 m. a m. rasata diritta, 1 m. di vivagno.

Taglia 46: 1 m. di vivagno, 2 m. a m. rasata diritta, 56 m. a p. fantasia (= 8 moduli di ripetizione di 8 m. + 2 m.), 2 m. a m. rasata diritta, 1 m. di vivagno.

Proseguire come impostato fino a 50 cm di altezza totale, quindi intrecc. tutte le maglie. Realizzate la seconda manica in modo identico.

CONFEZIONE E RIFINITURE

Unire le spalle a punto maglia con l'ago, inserire un MP d'inizio riga così sarà delineata la metà dello scollo maglia.

Bordo dello scollo: usando i ferri circolari con le punte n. 4, riprendere 59 m. da entrambi i lati dello scollo anteriore e 1 m. centrale (punta dello scollo), quindi lavorare a coste 1/1 in andata e ritorno per 6 f., tenendo presente che in corrispondenza della m. centrale del 1°, del 3° e del 5° f. bisognerà effettuare 1 diminuzione; per ogni diminuzione eseguire 1 accavallata doppia con costina centrale, prendendo 1 m. prima e 1 m. dopo la m. centrale della punta. Completare il bordo lavorando 3 ferri a m. tubolare e chiudere tutte le m. a punto maglia con l'ago.

Ripetere lo stesso procedimento per realizzare un bordo uguale sui 2 lati inclinati dello scollo posteriore.

Eseguire tutte le cuciture con l'ago sul LR. Cucire insieme i lati corrispondenti del bordo anteriore e posteriore dello scollo, poi cucire i fianchi per 63 cm iniziando dal fondo fino ai sottomanica (ascelle) e lasciando le aperture per le maniche (scalfi).

Prima di montare le maniche, si consiglia di stirare a vapore il miniabito.

Piegare a metà le maniche e cucire i sottomanica, quindi cucire il margine superiore di ciascuna attorno a ogni scalfio.

Fissare i fili.

SCIARPA

DIFFICOLTÀ media

TAGLIA unica

OCCORRENTE

- * 5 gomitolini da 50 g. di filato NORDICA by SESIA, col. 3842 beige mélange
- * FERRI: n. 4,5
- * UNCINETTO: n. 4,5
- * ALTRO: ago da lana, forbici

PUNTI IMPIEGATI

Punto fantasia: si lavora sulla base di un multiplo di 8 m. + 2 seguendo lo schema, ripetendo dal 1° al 16° f. fino a raggiungere la lunghezza indicata.

Maglie di vivagno a doppia catenella: 2 m. di vivagno (= tenendo il filo davanti, passare la 1ª m. a rov senza lavorarla, spostare il filo dietro e lavorare la m. seguente a dir), proseguire lavorando le m. successive come indicato fino a 2 m. della fine, quindi eseguire 2 m. di vivagno come spiegato.

Intreccio o chiusura delle maglie a rovescio: lavorare le prime 2 maglie a rov, inserire la punta del ferro di sinistra nella 1ª m. lavorata e accavallarla sulla 2ª m. facendola cadere dalla punta del ferro, * lavorare la m. successiva a rov inserire la punta del ferro di sinistra nella m. precedente e accavallarla sulla m. appena lavorata *, rip. da * a * il numero di volte indicato.

CAMPIONE

10 x 10 cm = 20 m. e 28 f. lavorati a punto fantasia con i ferri n. 4,5.

MISURE:

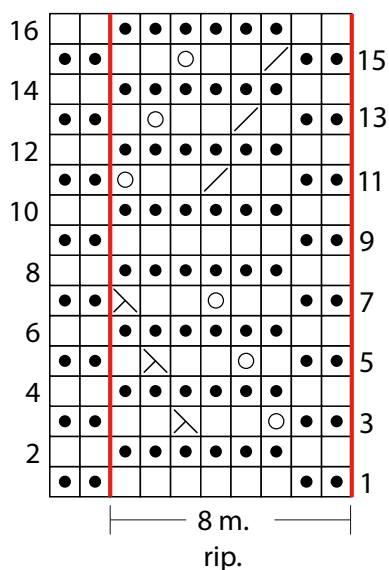
35 cm di larghezza e 170 cm di lunghezza.
 Frange: 25 cm di lunghezza

ESECUZIONE

NOTA: La sciarpa è formata da un pannello unico lavorato a punto fantasia. Le frange vengono aggiunte alla fine lungo i 2 lati corti.

Usando i ferri n. 4,5 avviare 70 m e lavorare 1 f. a diritto. Proseguire impostando il lavoro come segue: 2 vivagni a doppia catenella, 66 m. a punto fantasia (8 moduli di ripetizione + 2 m.), 2 vivagni a doppia catenella. Procedere come impostato fino a quando la sciarpa misura 170 cm di lunghezza, quindi

SCHEMA PUNTO FANTASIA MINIABITO E SCIARPA



Legenda

- | | |
|--------------------------------------|--|
| □ 1 diritto sul LD, 1
rov sul LR | semplice
Nei ferri dispari |
| ▣ 1 rovescio sul
LD, 1 dir sul LR | (LD), leggere le
m. da destra a
sinistra. |
| ⊠ 1 gettato | |
| ⊞ 2 m. insieme a
diritto | Nei ferri pari (LR),
leggere le m. da
sinistra a destra. |
| ⊞ 1 accavallata | |

intrecciare tutte le m. a rovescio.

Frangia: tagliare tanti segmenti di filo lunghi 50 cm. Per ogni frangia, raggruppare 5 fili, piegarli a metà, inserire l'uncinetto in una m. di margine di un lato corto della sciarpa, agganciare il punto di piegatura dei fili e tirarli attraverso la m. creando un'asola, far passare le estremità dei fili attraverso l'asola, quindi tirare forte per stringere il nodo attorno alla m. di base e fissare la frangia in posizione. Ripetere lo stesso procedimento per creare le altre frange lungo ciascuno dei 2 lati corti della sciarpa, lasciando uno spazio di 1 cm tra una frangia e l'altra. Al termine, pareggiare le frange alla lunghezza desiderata con la forbice.



MAXI GILET

pag. 13

DIFFICOLTÀ media

TAGLIA 42 (44-46)

OCCORRENTE

- * 14 (16-18) gomitoli da 50 g. di filato NEW JERSEY by SESIA, col. 0207 avorio
- * FERRI: n. 5,5
- * ALTRO: ago da lana, forbici, 4 bottoni, marcapunti (MP)

PUNTI IMPIEGATI

Punto coste 1/1: (1 dir, 1 rov) ripetere fino a fine ferro. Nei ferri successivi lavorare le m. come si presentano.

Maglia rasata diritta: nei ferri dispari (LD) lavorare tutte le m. a diritto, nei ferri pari (LR) eseguire tutte le m. a rovescio.

Punto rombi fantasia: si lavora sulla base di un multiplo di 15 m. seguendo lo schema, ripetendo dal 1° al 16° f. fino a raggiungere la lunghezza indicata.

Diminuzione verso destra (2 m. insieme a dir): inserire il ferro destro attraverso le 2 m.

sul ferro sinistro e lavorarle insieme a diritto. Diminuzione verso sinistra (1 ppp o passa passa diritto): passare 1 m. a dir senza lavorarla, passare la m. successiva, riportare le 2 m. sul ferro sinistro e lavorarle insieme a diritto.

Accavallata doppia con costina centrale: passare 2 m. insieme come per lavorarle a dir, dal ferro di sinistra al ferro di destra, quindi lavorare a dir la m. successiva e accavallare le 2 m. passate sulla m. lavorata.

Intreccio delle maglie: chiudere le m. con la tecnica delle accavallate semplici.

Maglie di vivagno (semplici): in ogni f. passare la 1ª m. a diritto senza lavorarla, lavorare l'ultima m. a dir.

2 maglie di vivagno a doppia catenella: tenendo il filo davanti, passare la 1ª m. a rov senza lavorarla, spostare il filo dietro ed eseguire 1 dir; proseguire lavorando il f. come indicato.

CAMPIONE

10 x 10 cm = 16 m. e 22 f. lavorati a punto rombi fantasia con i ferri n. 4,5.

MISURE

Larghezza dietro: 42 (44-46) cm
Altezza totale: 90 (91-22) cm
Altezza dallo scallo al fondo: 67 (69-69) cm
Altezza dello scallo: 19 (20-21) cm
Larghezza spalle: 13 (14-15) cm
Larghezza collo: 18 (19-19)
Larghezza davanti: 23 (24-25) + 5 cm di bordo

ESECUZIONE

NOTA: il maxi gilet è formato da 3 pannelli (2 davanti e dietro). I bordi d'apertura e dello scollo si realizzano contemporaneamente alla lavorazione del davanti destro e del davanti sinistro, comprese le asole per i bottoni.

DIETRO

Con i f. n. 5,5, avviare 84 (88-92) m. e per il bordo, lavorare 4 cm a coste 1/1. Proseguire impostando il lavoro come segue: 1 m. di vivagno, 2 (4-6) m. a m. rasata diritta, 5 moduli di ripetizione (75 m. in totale) del punto rombi fantasia seguendo lo schema, 2 (4-6) m. a m. rasata diritta, 1 m. di vivagno.

Continuare come impostato fino a 67 (68-69) cm dal bordo a coste, quindi iniziare a creare il giromanica, lavorando contemporaneamente

anche il bordo di rifinitura come segue: per lo scafco di sinistra lavorare fino a fine ferro secondo l'impostazione del punto fantasia, poi avviare a nuovo 5 m. (queste m. diventano 6 calcolando anche l'ultima m. del f. appena lavorato) per il bordo tubolare. Girare e proseguire solo sulle m. del bordo.

1° f. (LR): lavorando a coste 1/1, iniziare con 1 rov, 1 dir, 1 rov, 1 dir, 1 rov, ora, inserire 1 diminuzione lavorando 1 accavallata semplice sulla 6ª m. del bordo e la 1ª m. dell'ultimo f. del pannello rimasto in sospeso, girare.

2° f. (LD): lavorando a costa tubolare, passare la 1ª m. a rov. con il filo davanti, 1 dir sulla m. a dir, (passare la m. seg. a rov con il filo davanti, 1 dir sulla m. a dir) ripetere per 2 volte, girare. [6 m. a tubolare]

3° f.: come il 1° f.

4° f.: come il 2° f.

5° f.: come il 1° f.

6° f.: come il 1° f. Al termine non girare e proseguire lungo il pannello come impostato, quindi alla fine del 6° f. avv. a nuovo 5 m. e realizzare il bordo dello scafco opposto con lo stesso procedimento.

Dopo avere completato il 2° bordo, proseguire su tutte le m. lavorando le 6 m. a tubolare

di entrambi i bordi e continuando la lavorazione a rombi fantasia come impostata. Contemporaneamente, diminuire 1 m. dopo le 6 m. del 1° bordo e prima delle 6 m. del 2° bordo, ogni 2 f. per 5 volte e ogni 3 f. per 3 volte.

Proseguire sulle m. rimaste, rispettando la lavorazione a tubolare dei bordi e la lavorazione fantasia. Dopo 18 (19-20) cm dagli scalfi, per lo scollo, intrecciare le 25 (27-27) m. centrali e portare a termine le 2 parti separatamente. Durante l'esecuzione della prima spalla, sul lato dello scollo diminuire 1 m. (1 accavallata semplice), poi raggiunti i 19 (20-21) cm dallo scafco, intrecciare le m. rimaste sul LD. Portare a termine la spalla del lato opposto in modo speculare, eseguendo 2 m. insieme a diritto al posto dell'accavallata semplice.

DAVANTI DESTRO

Con i f. n. 5,5, avviare 42 (44-46) m. e per il bordo, iniziare con 2 m. di vivagno a doppia catenella e lavorare sul resto delle m. a coste 1/1. Proseguire in questo modo per 4 cm, poi impostare il lavoro come segue: 2 m. di vivagno a doppia catenella, 6 m. a coste 1/1, 1 m. a

m. rasata diritta, 30 m. a punto rombi fantasia, 3 (5-7) m. a m. rasata diritta e 1 m. di vivagno. Lavorare come impostato fino a raggiungere 50 (51-52) cm circa e in un f. sul LD, creare un occhiello dopo avere lavorato le 2 m. di vivagno a doppia catenella e la prima delle 6 m. a costa 1/1 (per realizzare l'occhiello lavorare 2 m. insieme a dir e 1 gettato).

Procedendo verso l'alto, creare altri 3 occhietti con lo stesso metodo, lavorando ciascuno a 19 cm di distanza dal bottone precedente (per ogni taglia controllare che il distanziamento tra i bottoni sia adeguato).

Continuare come impostato fino a 67 (68-69) cm dal bordo a coste, quindi sul lato sinistro creare lo scafco con il bordo tubolare secondo le istruzioni indicate nel dietro. Una volta ricomposte le m. sul ferro, inserire ancora la diminuzione di 1 m. prima del bordo tubolare ogni 2 f. per 3 volte e 1 m. ogni 3 f. per 1 volta. Una volta raggiunti 19 (20-21) cm dal giromanica, intrecciare 19 (20-21) m. e lasciare il resto delle m. in sospeso.

DAVANTI SINISTRO

Lavorare come il davanti destro in modo speculare.

CONFEZIONE E RIFINITURE

Sul LR, cucire le spalle e i fianchi.

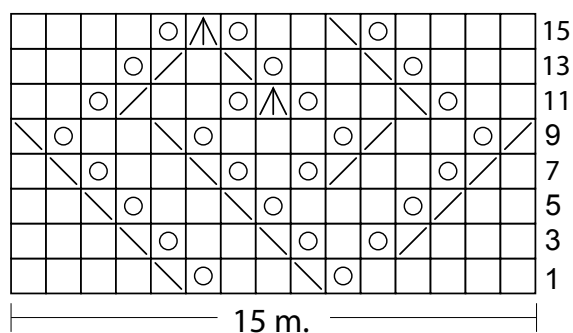
Ora, sulle m. lasciate in sospeso di uno dei 2 pannelli anteriori, è necessario girare la lavorazione, poiché il collo dovrà piegarsi (o risvoltare), quindi eseguire 1 f. a rov e impostare nuovamente la disposizione, lasciando all'esterno il vivagno a doppia catenella con le m. a coste 1/1 e sulle restanti m. lavorare a punto rombi fantasia. Proseguire come impostato per 14 (15-16) cm e al termine intrecciare tutte le m.

Ripetere lo stesso procedimento sulle m. in sospeso dell'altro pannello anteriore.

Usando i f. n. 5,5, raccogliere dal lato libero del collo (parte senza vivagno) 19 m. e disporre la lavorazione nel seguente modo: 15 m. per il punto rombi fantasia, 2 m. a coste 1/1 e 2 m. con il vivagno a doppia catenella; per le altre taglie, modificare il numero delle m. da raccogliere se necessario. Lavorare come impostato per 28 cm (o una lunghezza adeguata alla taglia) e al termine intrecciare tutte le m.

Cucire il collo appena terminato al lato lungo

SCHEMA PUNTO ROMBI FANTASIA



Legenda

□ 1 diritto

⊗ 1 gettato

▧ 2 m. insieme a diritto

▨ 1 ppd (passare 1 m. a dir senza lavorarla, passare anche la m. successiva, riportare le 2 m. sul ferro sinistro e lavorarle insieme a dir)

▲ 1 accavallata doppia con costina centrale: passare 2 m. a dir senza lavorarle, eseguire la

m. seguente a dir, accavallare le 2 m. passate sulla m. lavorata.

I ferri dispari (LD), si leggono da destra a sinistra.

Nei f. pari (LR) non rappresentati nello schema, lavorare tutte le m. a rov compresi i gettati.

Ripetere dal 1° al 16° f. fino a raggiungere la lunghezza indicata.

del collo di sinistra e cucire la base allo scollo del dietro.

Applicare i bottoni sul bordo opposto alle asole.

È consigliabile stirare il capo a vapore sul LR.



MAGLIA VIVIENNE E SISSI

pag. 14

DIFFICOLTÀ Media

TAGLIA S

OCCORRENTE

* 4 gomitoli da 25 g. di filato VIVIENNE by SESIA, col. 247 sabbia

* 10 gomitoli da 50 g. di filato SISSI by SESIA, col. 160 cipria

* FERRI: n. 5

* ALTRO: ago da lana adeguato al filato, forbici, spilli, marcapunti, metro a nastro.

PUNTI IMPIEGATI

Legaccio: lav. tutti i f. a dir.

Punto pavone: si lavora sulla base di un multiplo di 18 m. + 1 seguendo lo schema, ripetendo dal 1° al 4° f. fino a raggiungere la lunghezza indicata.

CAMPIONE

10 x 10 cm = 18 m. e 20 f. lavorati a m. rasata diritta con i ferri n. 5.

NOTA: il capo è formato da 2 pannelli uguali (davanti e il dietro) e da 2 maniche. Tutte le parti sono lavorate separatamente e unite insieme alla fine. Alcune parti della maglia sono lavorate tenendo insieme il capo di 1 gomitolino di ciascuno dei 2 filati (filo doppio). I 2 pannelli e le maniche si lavorano dal basso verso l'alto.

ESECUZIONE

DIETRO

Con il filo doppio (Vivienne + Sissi) avv. 91 m.

Dal 1° all'8° f.: lav. il bordo a legaccio.

9° f.: proseguire a p. pavone, seguendo lo schema, ripetendo il modulo orizzontale di 18 m. per 5 volte + 1.

Dal 10° al 16° f.: lav. a p. pavone.

* Cambare con il filato Sissi.

Dal 17° al 23° f.: lav. a p. pavone.

Cambiare con il filo doppio (Vivienne + Sissi)

Dal 24° al 32° f.: lav. a p. pavone. *

Rip. la sezione da * a * fino a raggiungere un'altezza di circa 48/50 cm (o la lunghezza desiderata), poi continuando con il filo doppio (Vivienne + Sissi) lav. 8 f. a legaccio per il bordo superiore dello scollo e delle spalle. Al termine, intrecc. tutte le m.

DAVANTI

Lav. come il pannello posteriore.

MANICA (X 2)

Con il filo doppio (Vivienne + Sissi) avv. 73 m.

Dal 1° all'8° f.: lav. il bordo a legaccio.

9° f.: proseguire a p. pavone, seguendo lo schema, ripetendo il modulo orizzontale di 18 m. per 4 volte + 1.

Dal 10° al 16° f.: lav. a p. pavone.

* Cambare con il filato Sissi.

Dal 17° al 23° f.: lav. a p. pavone.

Cambiare con il filo doppio (Vivienne + Sissi)

Dal 24° al 32° f.: lav. a p. pavone. *

Rip. la sezione da * a * fino a raggiungere un'altezza di circa 42 cm (o la lunghezza desiderata), poi continuando con il filo doppio (Vivienne + Sissi), lav. 8 f. a legaccio per il bordo superiore della manica. Al termine, intrecc. tutte le m.

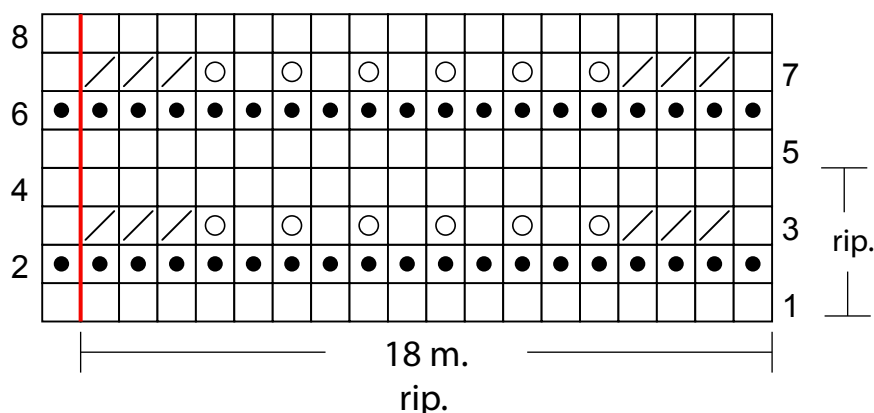
Realizzare la seconda manica in modo identico.

CONFEZIONE E RIFINITURE

Eseguire tutte le cuciture sul LR.

Cucire le spalle con punti invisibili, unendo le prime 28 e le ultime 28 m. del davanti con le rispettive m. del dietro; le 35 m. centrali libere

SCHEMA: PUNTO PAVONE



Legenda

□ 1 diritto

■ 1 rovescio

⊗ 1 gettato

⊠ 2 m. ins. a dir.

I f. dispari (LD) si leggono da destra a sinistra

I f. dispari (LR) si leggono da sinistra a destra

creano l'apertura dello scollo. Aprire i 2 pannelli (davanti e dietro) e sul rov. del lav, appuntare (con gli spilli o i marcapunti) il margine superiore della manica lungo il margine laterale dei pannelli, posizionando il centro della manica in corrispondenza della cucitura della spalla e ciascuna metà delle m. su entrambi i lati della cucitura, quindi cucire la manica in posizione. Ripetere lo stesso procedimento per cucire la seconda manica lungo il margine opposto dei 2 pannelli. Infine, cucire i fianchi e i sottomanica. Fissare i fili.



MAGLIA A CLESSIDRA

pag. 15

DIFFICOLTÀ media

TAGLIA 42

OCCORRENTE

- * 7 gomitoli da 50 g. di filato MISTRAL by SESIA, col 5570 beige
- * FERRI CIRCOLARI: n. 3,5, n. 4, un cavo da 40 cm e un cavo da 80 cm
- * ALTRO: ago da lana, forbici, marcapunti

PUNTI IMPIEGATI

Punto coste 3/2:

1° giro: (3 dir, 2 rov) ripetere fino a fine giro. Nei giri seguenti ripetere sempre il 1° giro.

Punto Clessidra in tondo: si lavora su un numero di m. multiplo di 6.

1° giro: (1 rov, 5 dir) ripetere fino a fine giro.

2° giro: come il 1° giro.

3° giro: (1 gett, 1 ppd, 1 rov, 2 m. ins a dir, 1 gett, 1 dir) ripetere fino a fine giro.

Dal 4° al 6° giro: (2 dir, 1 rov, 3 dir) ripetere fino a fine giro.

7° giro: (2 m. ins a dir, 1 gett, 1 dir, 1 gett, 1 ppd, 1 rov) ripetere fino a fine giro.

8° giro: (5 dir, 1 rov) ripetere fino a fine giro. Ripetere dal 1° all'8° giro fino a raggiungere la lunghezza indicata.

Punto Clessidra in piano (o in ferri di andata e ritorno): si lavora su un numero di m. multiplo di 6.

1° f.: (1 rov, 5 dir) ripetere fino a fine giro.

2° f.: (5 rov, 1 dir) ripetere fino a fine giro.

3° f.: (1 gett, 1 ppd, 1 rov, 2 m. ins a dir, 1 gett, 1 dir) ripetere fino a fine ferro.

4° f.: (3 rov, 1 dir, 2 rov) ripetere fino a fine ferro.

5° f.: (2 dir, 1 rov, 3 dir) ripetere fino a fine ferro.

6° f.: come il 4° f.

7° f.: (2 m. ins a dir, 1 gett, 1 dir, 1 gett, 1 ppd, 1 rov) ripetere fino a fine ferro.

8° f.: (1 dir, 5 rov) ripetere fino a fine ferro.

Ripetere dal 1° all'8° f fino a raggiungere la lunghezza indicata.

Chiusura a 3 ferri: unire le spalle (per l'unione, mettere le m. della spalla dietro e davanti su 2 diversi ferri, affiancarli e, con un terzo ferro, intrecciare le m. prendendo insieme 1 m. di ciascun ferro.

Intrecciare: chiudere le m. con la tecnica dell'accavallata semplice

CAMPIONI

10 x 10 cm = 26 m. e 34 f. lavorati a coste 3/2 con i ferri n. 3,5;

10 x 10 cm = 23 m. e 28 f. lavorati a punto Clessidra con i ferri n. 4

MISURE DEL CAPO FINITO

Circonferenza: 88 cm

Altezza corpo dal sottomanica al fondo: 26 cm

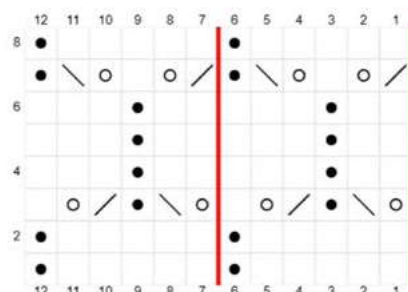
Altezza totale: 50 cm

ESECUZIONE

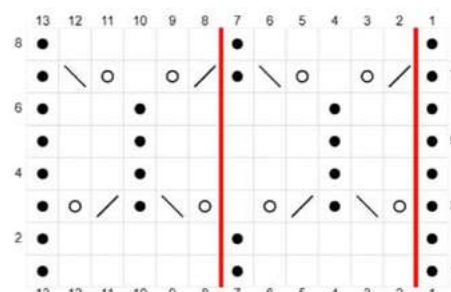
NOTA: il corpo (davanti/dietro) della maglia si lavora in tondo fino agli scalfi; il davanti superiore e il dietro superiore si realizzano separatamente sulla base della sezione inferiore, procedendo in ferri di andata e ritorno. Seguendo lo schema per la lavorazione in tondo: ripetere sempre il motivo compreso tra le linee rosse.

Seguendo lo schema per la lavorazione in

SCHEMA: PUNTO CLESSIDRA IN TONDO



SCHEMA: PUNTO CLESSIDRA IN PIANO



Legenda

- 1 diritto
- 1 rovescio
- ◻ 1 gettato

◻ 2 m. insieme a diritto

◻ 1 ppd (passare 1 m. a dir

senza lavorarla

| ripetere

piano: iniziare con la m. che precede la linea rossa, ripetere il motivo tra le linee rosse fino a 6 m da fine ferro e terminare con le m. che seguono la seconda linea rossa. Il quadretto vuoto corrisponde a 1 dir nei f. dispari (LD) e a 1 rov nei f. pari (LR).

CORPO DELLA MAGLIA

BORDO

Usando i ferri circolari con le punte n. 3,5 e il cavo da 80 cm, avviare 240 m. Facendo attenzione che tutte le m. siano rivolte nello stesso senso, chiudere in tondo e posizionare un MG; ricordarsi di spostare il MG alla fine di ogni giro successivo. Lavorare a coste 3/2 per 70 giri, pari a 20 cm; nel corso dell'ultimo giro, posizionare 1 MP dopo 114 m. per evidenziare il fianco (anche in questo caso spostare il MP verso l'alto man mano che si procede).

DAVANTI E DIETRO FINO AGLI SCALFI

Passare ai ferri n. 4 e lavorare a punto Clessidra in tondo come segue:

1° e 2° giro: (1 rov, 5 dir) ripetere fino a fine giro.

3° giro: (1 gett, 1 ppd, 1 rov, 2 m. ins a dir, 1 gett, 1 dir) ripetere fino a fine giro.

Dal 4° al 6° giro: (2 dir, 1 rov, 3 dir) ripetere fino a fine giro.

7° giro: (2 m. ins a dir, 1 gett, 1 dir, 1 gett, 1 ppd, 1 rov) ripetere fino a fine giro.

8° giro: (5 dir, 1 rov) ripetere fino a fine giro. Ripetere dal 1° all'8° giro per 2 volte seguendo le istruzioni scritte e lo schema. Al termine, dividere il lavoro in 2 parti, 114 m per il davanti e 114 m. per il dietro, quindi proseguire separatamente sulle 2 parti iniziando dal dietro e procedendo in ferri di andata e ritorno.

DIETRO SUPERIORE

Ferro 0 di impostazione (sostituisce il 1° f. solo nella 1ª ripetizione del motivo): 1 rov, 1 aum, 4 dir, (1 rov, 5 dir) ripetere fino a 1 m. dalla fine, 1 rov. [115 m]

1° f.: (1 rov, 5 dir) rip fino a 1 m. dalla fine, 1 rov.

2° f.: (1 dir, 5 rov) rip fino a 1 m. dalla fine, 1 dir.

3° f.: 1 rov, (1 gett, 1 ppd, 1 rov, 2 m. ins a dir, 1 gett, 1 dir) ripetere fino a 6 m. dalla fine, 1 gettato, 1 rov, 2 m. ins a dir, 1 gett, 1 rov.

4° f.: 1 dir, (2 rov, 1 dir, 3 rov) ripetere fino a 6 m. dalla fine, 2 rov, 1 dir, 2 rov, 1 dir.

5° f.: 1 rov, (2 dir, 1 rov, 3 dir) ripetere fino a 6 m. dalla fine, 2 dir, 1 rov, 2 dir, 1 rov.

6° f.: come il 4° f.

7° f.: 1 rov, (2 m. ins a dir, 1 gett, 1 dir, 1 ppd, 1 rov) ripetere fino a fine ferro.

8° f.: come il 2° f. ripetere dal 1° all'8° f. per 9 volte (fino al 72° f), seguendo le istruzioni scritte e lo schema. Lavorare gli ultimi 8 f. creando la sbiecatatura della spalla, lasciando in sospenso le m. della spalla in 3 volte (10, 10, 12).

Mettere in sospenso le 32 m. della prima spalla, le 50 m. dello scollo e le 32 m. della seconda spalla, quindi proseguire con il davanti.

DAVANTI SUPERIORE

Ferro 0 di impostazione (sostituisce il 1° f. solo nella 1ª ripetizione del motivo): 1 rov, 1 aum, 4 dir, (1 rov, 5 dir) ripetere fino a 1 m. dalla fine, 1 rov. [115 m]

Proseguire lavorando come dal 1° all'8° f. del dietro superiore, quindi ripetere dal 1° all'8° f. altre 5 volte (fino a completare il 48° f.).

Dal 49° f., mantenendo l'impostazione del punto Clessidra, iniziare a creare lo scollo intrecciando le 18 m. centrali e proseguendo separatamente sulle 2 parti. Su ogni lato dello scollo, intrecciare le m. ogni 2 f. in questa sequenza: 5 m., 4 m., 3 m., 2 m., 1 m. per 2 volte. Proseguire senza diminuzioni fino al 74° f., contemporaneamente, mettere in sospenso le m. delle spalle in 3 volte, come per il dietro.

COLLO

Unire le spalle con la chiusura a 3 ferri.

Con i ferri n. 3,5 e il cavo da 40 cm, riprendere le m. attorno allo scollo, 75 m. sul davanti e 50 m. sul dietro, chiudere in tondo, inserire 1 MG e lavorare 10 giri a coste 3/2. Al termine, intrecciare morbidamente tutte le m.

BORDO DEGLI SCALFI

Con i ferri n. 3,5 e il cavo da 80 cm, riprendere uniformemente 115 m. attorno allo scalfio, iniziando dal sottomanica. Posizionare un MG e lavorare 5 giri a coste 3/2, al termine, intrecciare morbidamente le m.

CONFEZIONE E RIFINITURE

Fissare i fili. Bagnare e bloccare.



CARDIGAN ROMBI INTRECCIATI

pag. 16

DIFFICOLTÀ media

TAGLIA 40/42

OCCORRENTE

- * 13 gomitoli da 50 g. di LANA ECOLOGICA by SESIA, col. 606 grigio mélange
- * 2 gomitoli da 50 g. di LANA ECOLOGICA by SESIA, col. 52 avorio
- * FERRI: n. 5
- * ALTRO: ferretto per trecce, ago da lana, forbici, marcapunti

PUNTI IMPIEGATI

Punto coste 1/1:

1° f. (LD): (1 dir, 1 rov) ripetere per tutto il ferro. Nei f. seguenti lavorare le m. come si presentano.

Legaccio: eseguire tutte le m. a dir. in ogni f.

Punto rombi: si lavora su un numero di m. multiplo di 10 + 2, facendo riferimento allo schema e ripetendo dal 3° al 22° f. fino a raggiungere la lunghezza indicata.

Maglie di vivagno: passare la 1ª m. di ogni f. a dir. senza lavorarla, eseguire l'ultima m. di ogni f. a dir. Nei 2 davanti eseguire i vivagni come spiegato.

Intreccio delle m.: chiudere le m. con la tecnica delle accavallate semplici.

2 maglie incrociate a destra A: mettere 1 m. in sospeso dietro, lavorare 1 dir, riprendere la m. in sospeso e lavorarla a dir)

2 maglie incrociate a destra B: mettere 1 m. in sospeso dietro, lavorare 1 dir, riprendere la m. in sospeso e lavorarla a rov)

2 maglie incrociate a sinistra A: mettere 1 m. in sospeso davanti, lavorare 1 dir, riprendere la m. in sospeso e lavorarla a dir)

2 maglie incrociate a sinistra B: mettere 1 m. in sospeso davanti, lavorare 1 rov, riprendere la m. in sospeso e lavorarla a dir)

CAMPIONE

10 x 10 cm = 20 m. e 24 f. lavorati a punto rombi intrecciati con i ferri n. 5.

MISURE

Larghezza pannello dietro: 45 cm

Larghezza pannello davanti: 22,5 cm

Larghezza manica: 20 cm nella parte inferiore e 40 cm nella parte superiore

Altezza totale davanti e dietro: 77 cm

Altezza dallo scalfio al bordo a coste: 52 cm

Lunghezza totale manica: 51 cm

ESECUZIONE

NOTA: il capo è formato da 3 pannelli (due davanti e dietro) e 2 maniche. Tutte le parti sono lavorate separatamente e unite insieme alla fine. I bordi d'apertura e dello scollo vengono realizzati nel corso della lavorazione dei 2 davanti.

DIETRO

Usando il filo panna, avviare 94 m. e per il bordo, lavorare a coste 1/1 per 9 f., pari a 4 cm. Cambiare con il colore grigio e proseguire a punto rombi seguendo lo schema e impostando il lavoro come segue: 1 m. di vivagno, eseguire le 2 m. della sezione A, ripetere (il modulo orizzontale B di 10 m.) per 8 volte, quindi lavorare l'ultimo modulo C di 10 m., 1 m. di vivagno. [9 moduli a punto rombi in totale]

Proseguire come impostato per 110 f., pari a 52 cm, quindi iniziare a creare gli scalfi intrecciando su entrambi i lati: prima 3 m., poi diminuire 1 m ogni 2 f. per 2 volte; restano 84 m. Continuare a punto rombi come impostato, tenendo sempre la prima e l'ultima m. di vivagno. A 21 cm dagli scalfi, o a 77 cm di altezza totale, intrecciare

tutte le m.

DAVANTI SINISTRO

Con il filo panna, avviare 50 m. e per il bordo, impostare il lavoro come segue: 44 m. a coste 1/1, inserire 1 MP e per il bordo d'apertura, lavorare 4 m. a legaccio, poi tenendo il filo davanti, passare le ultima 2 m. senza lavorarle (all'inizio di ogni ferro di ritorno, queste 2 m. andranno sempre lavorate a dir). Nel corso della lavorazione, spostare il MP in ogni giro successivo. Lavorare come impostato per 9 m., quindi cambiare con il filo grigio e proseguire a punto rombi, impostando nuovamente il lavoro come segue: 1 m. di vivagno, eseguire le prime 2 m. della sezione A dello schema, ripetere il modulo B del punto rombi per 3 volte, poi eseguire il modulo C e lavorare 1 m. a m. rasata diritta (maglia prima del MP), cambiare con il filo panna e lavorare 4 m. a legaccio, quindi procedere

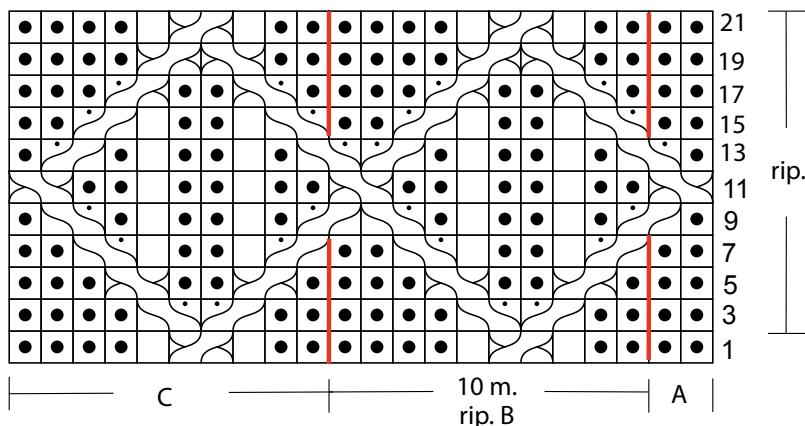
sulle ultime 2 m. di margine come spiegato nell'impostazione del bordo inferiore.

Continuare come impostato per 110 f., pari a 52 cm, poi creare lo scalfio sul lato destro come gli scalfi del dietro. Contemporaneamente sul lato opposto dello scalfio, iniziare la scollatura a V, diminuendo 1 m. ogni 4 f., ciascuna delle quali prima dell'ultima m. a dir con il colore grigio. Proseguire in questo modo fino a raggiungere la stessa altezza del dietro, quindi intrecciare le m. della lavorazione a rombi fino al MP e continuare solo sulle 6 m. rimaste del bordo (4 m. a legaccio + le 2 m. di margine). Quando la parte terminale del bordo raggiunge la stessa lunghezza in cm della prima metà dello scollo posteriore, intrecciare le 6 m.

DAVANTI DESTRO

Lavorare come per il davanti sinistro ma in modo speculare, realizzando il bordo

PUNTO ROMBI INTRECCIATI - CARDIGAN



Legenda

□ 1 diritto

■ 1 rovescio

▤ 2 m. incrociate a destra A (mettere 1 m. in sospeso dietro, lav. 1 dir. riprendere la m. in sospeso e lavorarla a dir.)

▥ 2 m. incrociate a destra B (mettere 1 m. in sospeso dietro, lav. 1 dir. riprendere la m. in sospeso e lavorarla a rov.)

▦ 2 m. incrociate a sinistra A (mettere 1 m. in sospeso davanti, lav. 1 dir. riprendere la m. in sospeso e lavorarla a dir.)

▧ 2 m. incrociate a sinistra B (mettere 1 m. in sospeso davanti, lav. 1 rov. riprendere la m. in sospeso e lavorarla a dir.)

I ferri dispari (LD) si leggono da sinistra a destra.

Nei f. pari (LR), non rappresentati nello schema, lavorare le m. come si presentano

d'apertura e le diminuzioni per la scollatura all'inizio dei f. sul LD, mentre le diminuzioni per gli scalfi sul lato opposto della scollatura.

MANICHE (X2)

Usando il filo panna, avviare 44 m. e per il bordo, lavorare a coste 1/1 per 9 giri. Cambiare con il colore grigio e proseguire a punto rombi, impostando il lavoro come segue: 1 m. di vivagno, lavorare le 2 m. della sezione A dello schema, poi ripetere il modulo B a punto rombi per 3 volte, quindi lavorare il modulo C e terminare con 1 m. di vivagno. Proseguire come impostato, aumentando ai lati 1 m. ogni 6 f. per 15 volte, ampliando la lavorazione a punto rombi sulle m. aggiunte; ora sono presenti sul ferro 74 m. Dopo avere completato 96 f. a punto rombi, pari a 44 cm dal bordo a coste, creare il giromanica, intrecciando su entrambi i lati 3 m., poi sempre ai lati diminuire 1 m. ogni 2 f. per 2 volte. A 51 cm di altezza totale, intrecciare le 64 m. rimaste.

CONFEZIONE E RIFINITURE

Eseguire tutte le cuciture sul LR.

Cucire le spalle e i fianchi, poi cucire il margine interno della sezione finale dei bordi dei 2 davanti lungo il margine di ciascuna metà del dietro, quindi cucire le estremità dei 2 bordi al centro dietro dello scollo. Cucire i fianchi, cucire i sottomanica, poi cucire i giromanica attorno ai margini degli scalfi. Fissare i fili.



MAGLIA LANA ECOLOGICA

pag. 17

DIFFICOLTÀ Elevata

TAGLIA S

OCCORRENTE

- * 7 gomitoli da 50 g. di LANA ECOLOGICA by SESIA, col. 0052 avorio
- * FERRI: n. 4,5 e n. 5
- * FERRI CIRCOLARI: punte n. 4,5 e cavo da 40 cm.
- * ALTRO: marcapunti, ferretto per trecce, ago da lana adeguato al filato, forbici, metro a nastro.

PUNTI IMPIEGATI

Maglia a tubolare in piano: avv. il numero di m. indicato.

1° f.: (1 dir., 1 m. passata a rov. senza lavorarla), rip. fino a fine f. 1 dir.

Dal 2° f. e f. seg.: lav. a dir. le che si presentano a dir., passare le m. che si presentano a rov. senza lavorarle.

Maglia tubolare in tondo:

1° giro: (LD) (1 dir. passare la m. seg. a rov. senza lavorarla) rip per tutto il giro.

2° giro: (LD) (passare la m. a dir. senza lavorarla, lav. a rov. la m. a rov.) rip. per tutto il giro. Rip. il 1° e il 2° giro il numero di volte indicato.

Punto coste 1/1 in piano:

1° f. (dir. lav.): (1 dir., 1 rov.) rip. fino a fine f.

2° f. (rov. lav.): lav. le m. come si presentano. Rip. sempre il 1° e il 2° f.

Punto coste in tondo

1° giro e giri seg.: (dir. lav.) (1 dir., 1 rov.) rip. fino a fine giro.

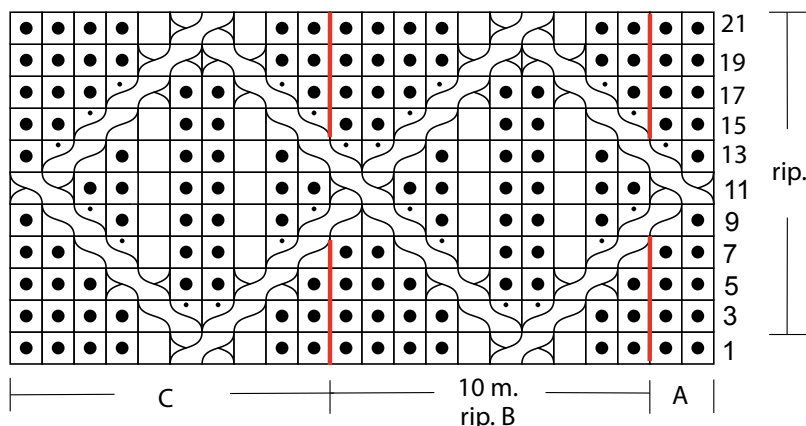
Punto maglia: chiusura delle m. a tubolare con l'ago.

Maglie di vivagno: passare la 1ª m. di ogni f. a dir. senza lavorarla, lav. l'ultima m. di ogni f. a dir.

2 m. incr. a destra A: mettere 1 m. in sospeso dietro su un ferretto ausiliario, lav. 1 dir., riprendere la m. in sospeso e lavorarla a dir.

2 m. incr. a destra B: mettere 1 m. in sospeso

PUNTO ROMBI INTRECCIATI



Legenda

□ 1 diritto

◼ 1 rovescio

▧ 2 m. incr. a destra A (mettere 1 m. in sospeso dietro, lav. 1 dir. riprendere la m. in sospeso e lavorarla a dir.)

▨ 2 m. incr. a destra B (mettere 1 m. in sospeso dietro, lav. 1 dir.

riprendere la m. in sospeso e lavorarla a rov.)

▩ 2 m. incr. a sinistra A (mettere 1 m. in sospeso davanti, lav. 1 dir.

riprendere la m. in sospeso e lavorarla a dir.)

▪ 2 m. incr. a sinistra B (mettere 1 m. in sospeso davanti, lav. 1 rov.

riprendere la m. in sospeso e lavorarla a dir.)

Il punto si lavora su un numero di m. multiplo di 10 + 2, ripetendo dalla 3ª alla 22ª riga fino a raggiungere la lunghezza indicata.

I f. dispari (LD) si leggono da destra a sinistra.

Nei f. pari (LR) non raffigurati, le m. si eseguono come si presentano.

dietro su un ferretto ausiliario, lav. 1 dir., riprendere la m. in sospeso e lavorarla a rov.

2 m. incr. a sinistra A: mettere 1 m. in sospeso davanti su un ferretto ausiliario, lav. 1 dir., riprendere la m. in sospeso e lavorarla a dir.

2 m. incr. a sinistra B: mettere 1 m. in sospeso davanti su un ferretto ausiliario, lav. 1 rov., riprendere la m. in sospeso e lavorarla a dir.

CAMPIONE

10 x 10 cm = 20 maglie e 22 ferri lavorati a punto rombi intrecciati con i f. n. 5.

NOTA: il capo è formato da 2 pannelli, davanti e dietro, ciascuno comprendente la metà anteriore o posteriore di entrambe le maniche corte. I 2 pannelli sono lavorati separatamente e uniti insieme alla fine. I bordi si realizzano in tondo con i ferri circolari; per facilitare il lavoro, inserire 1 MP alla fine del 1° giro e spostarlo verso l'alto alla fine di ogni giro successivo.

ESECUZIONE

DIETRO

Con i f. 4,5, avv 84 m. e per il bordo, lav. 3 f. a m. tubolare e 12 f. a coste 1/1. Cambiare con i f. n. 5 e proseguire a punto rombi intrecciati, impostando il lavoro come segue:

1° f.: 1 viv. 2 m. a rov., (2 rov., 1 dir., 2 m. incr. a destra A, 1 dir., 4 m. a dir.) per 8 volte, 1 viv.

2° f. e f. pari: 1 viv., lav. tutte le altre m. come si presentano fino a 1 m. dalla fine, 1 viv.

Continuare seguendo lo schema, ripetendo dal 3° al 22° f. 5 volte in totale, mantenendo le m. di vivagno fino alla fine.

A 28 cm dal bordo a coste, iniziare ad ampliare il pannello, aumentando su entrambi i lati 1 m. ogni 4 f. per 11 volte; si ottengono 106 m. Dopo avere completato i rombi della 5ª ripetizione del modulo (dal 3° al 22° f.), intrecc. tutte le m.

DAVANTI

Lav come per il dietro, contemporaneamente per lo scollo, a 41 cm dal bordo a coste, intrecc. le 30 m. centrali e proseguire separatamente su entrambe le parti, diminuendo su ogni lato dello scollo 1 m. ogni 2 f. per 5 volte; restano 34 m.

Dopo avere completato i rombi della 5ª ripetizione del modulo (dal 3° al 22° f.), intrecc. le m. rimaste di ogni spalla.

CONFEZIONE E RIFINITURE

Sovrapporre i 2 pannelli (LD controLD) e usando l'ago dal lana, cucire insieme i margini del davanti e dietro lungo le spalle, poi lungo i fianchi per 28 cm, procedendo dal fondo fino al 1° degli 11 aumenti laterali, lasciando le aperture per i giromanica.

Rivoltare il capo sul LD.

Bordo giromanica (LD): usando i ferri circolari riprendere 74 m. attorno al primo giromanica e lavorando in tondo, eseguire 3 giri a m. tubolare, 4 giri a coste 1/1 e 2 giri a m. tubolare, infine chiudere le m. con l'ago a punto maglia.

Rifinire allo stesso modo l'altro giromanica.

Bordo dello scollo (LD): usando i ferri circolari, riprendere 96 m attorno allo scollo ed eseguire un bordo come quello dei giromanica. Fissare i fili.

Colori d'inverno



CARDIGAN MILLEDUE

DIFFICOLTÀ facile

TAGLIA 42 (44-46)

OCCORRENTE

* 9 (10-11) gomitoli da 50 g. di filato

MILLEDUE by SESIA, col. 1767 arancione

* FERRI: n. 7 e n. 8

* ALTRO: ago da lana, forbici, 3 bottoni

PUNTI IMPIEGATI

Maglia tubolare.

Punto coste 1/1: (1 dir, 1 rov) ripetere fino a fine ferro.

Nei ferri seguenti lavorare le m. come si presentano.

Maglia rasata diritta: nei f. dispari (LD) lavorare tutte le m. a dir, nei f. pari (LR) lavorare tutte le m. a rov.

Intreccio o chiusura semplice delle maglie:

lavorare le prime 2 maglie a dir, inserire la punta del ferro di sinistra nella 1ª m. lavorata e accavallarla sulla 2ª m. facendola cadere dalla punta del ferro, * lavorare la m. successiva a dir, inserire la punta del ferro di sinistra nella m. precedente e accavallarla sulla m. appena lavorata *, rip. da * a * il numero di volte indicato.

CAMPIONE

10 x 10 cm = 14 maglie e 18 ferri lavorati a maglia rasata diritta con i ferri n. 8.

MISURE DEL CAPO FINITO

Altezza capo dal sottomanica: 40 cm

Altezza totale: 61 cm

Lunghezza manica: 54 cm

ESECUZIONE

NOTA: il capo si lavora dall'alto verso il basso, in un pannello unico fino agli scalfi, poi si divide lavoro in tre parti e si portano a termine separatamente il davanti sinistro superiore, il dietro superiore e il davanti destro superiore, realizzando contemporaneamente i bordi e le asole lungo l'apertura dei 2 davanti.

Nelle istruzioni di seguito, sono presenti le indicazioni per lo sviluppo taglie come ad esempio: avviare 122 (125-128) m.; il numero prima delle parentesi corrisponde alla taglia S mentre i 2 numeri all'interno delle parentesi si riferiscono alla taglia M e L.

DAVANTI DESTRO, DIETRO E DAVANTI SINISTRO

Usando i f. n. 7, avviare 122 (125-128) m. e per il bordo, lavorare 4 f.a m. tubolare e 6 f. a coste 1/1. Cambiare con i f. n. 8 e impostare il lavoro come segue: 8 m. a coste 1/1 per il bordo del davanti destro, 106 (109-112) m. a m. rasata diritta, 8 m. a coste 1/1 per il bordo del davanti sinistro.

Lavorare come impostato fino al 72° (76°-80°) f., pari a 40 (42-44) cm; tenendo presente che nel corso della lavorazione del bordo a coste 1/1 del davanti destro, bisognerà creare 3 asole a intervalli regolari. Per ogni asola, lavorare 1 gettato e 1 acc. doppia sulla 4ª e 5ª m. delle 8 m. a coste 1/1 di un f. sul LD, nel f. di ritorno, lavorare le 8 m (compreso il gettato) a coste 1/1 come impostato. Al 73° (77°-81°) f., dividere il lavoro per creare gli scalfi e continuare separatamente sulle 31 m. del davanti superiore destro, sulle 60 m. del dietro superiore e sulle 31 m. del davanti superiore sinistro,

mantenendo i bordi d'apertura di 8 m. a coste 1/1. Contemporaneamente, al 73° (77°-81°) f., diminuire 1 m. all'interno delle 8 m. a coste 1/1 di ciascuno dei 2 bordi, poi sempre all'interno delle 8 m. dei 2 bordi, diminuire 1 m. ogni 4 f. per 4 volte. Dopo avere completato 31 (35-39) f. dall'inizio degli scalfi o 61 (65-69) cm di altezza totale, lasciare in sospeso le 8 m. dei 2 bordi e intrecciare tutte le m. a m. rasata diritta delle 3 parti. Ora proseguire sulle 8 m. a coste 1/1 dei 2 bordi per 13 (15-17) f. e al termine, intrecciare tutte le m.

MANICHE (X2)

Usando i f. n. 7, avviare 28 (31-34) m. e per il bordo, lavorare 4 f.a m. tubolare e 6 f. a coste 1/1. Cambiare con i f. n. 8 e proseguire a m. rasata diritta, aumentando uniformemente 1 m. ogni 4 m. per 6 volte nel corso del 1° f., in modo da avere 34 (37-40) m. Contemporaneamente su entrambi i lati, aumentare 1 m. ogni 6 f. per 10 (13-16) volte. Al 76° (82°-88°) f., pari a 54 (57-60) cm di altezza totale, intrecciare tutte le m.

CONFEZIONE E RIFINITURE

Usando l'ago da lana, cucire le spalle a punto maglia, poi cucire il margine interno della parte superiore di ogni bordo, lungo ciascuna metà del margine posteriore dello scollo,

quindi cucire insieme le estremità dei 2 bordi al centro dietro. Cucire i sottomanica, poi cucire il margine superiore delle maniche attorno ai rispettivi scalfi. Fissare i fili.



COORDINATO SCOTLAND

pag. 19

DIFFICOLTÀ elevata

TAGLIA 42

OCCORRENTE

- * 4 gomitoli da 50 g. di filato SCOTLAND by SESIA, col. 0075 felce
- * 6 gomitoli da 25 g. di filato VIVIENNE by SESIA, col. 1820 felce
- * FERRI CIRCOLARI: n. 3,5, n. 4, n. 4,5 e n. 5, cavi da 40 e 80 cm
- * ALTRO: ago da lana, forbice, marcapunti

PUNTI IMPIEGATI

Punto coste 2/2

1° giro: (2 dir, 2 rov) ripetere fino a fine giro. Nei ferri seguenti ripetere sempre il 1° giro.

Punto traforato in tondo: si lavora su un numero di m. multiplo di 12, seguire le istruzioni dettagliate del capo, oppure lo schema allegato.

Punto traforato in piano: si lavora su un numero di m. multiplo di 12, seguire le istruzioni dettagliate del capo, oppure lo schema

allegato.

Intreccio delle maglie: chiudere le m. con la tecnica dell'accavallata semplice.

Chiusura a 3 ferri: unire le spalle (per l'unione, mettere le m. della spalla dietro e davanti su 2 diversi ferri, affiancarli e, con un terzo ferro, intrecciare le m. prendendo insieme 1 m. di ciascun ferro

CAMPIONE

10 x 10 cm = 24 m. e 32 f. lavorati a punto traforato con i ferri n. 4,5.

MISURE DEL CAPO FINITO

Circonferenza: 92 cm

Altezza corpo dal sottomanica al fondo: 38 cm

Altezza totale: 56 cm

Lunghezza manica dal sottomanica: 50 cm

ESECUZIONE DELLA MAGLIA

NOTA: tutto il capo è lavorato con 1 filo di Scotland2 e 1 filo di Vivienne (filo doppio), assicurandosi di tenere i gomitolini separati per evitare disparità di lunghezza. Il corpo (davanti/dietro) della maglia si lavora in tondo fino agli scalfi; il davanti superiore e il dietro superiore si realizzano separatamente sulla base della sezione inferiore, procedendo in ferri di andata e ritorno. Le maniche si eseguono dagli scalfi.

Seguendo lo schema per la lavorazione in tondo: ripetere sempre il motivo compreso tra le linee rosse. Nei giri pari, eseguire le m. come si presentano, i gett a dir, (1 dir e 1 rov) nel gett doppio.

Seguendo lo schema per la lavorazione in piano: lavorare le m. che precedono la linea rossa, ripetere il motivo compreso tra le linee rosse, quindi lavorare le m. che seguono la seconda linea rossa. Nei f. pari, lavorare le m. come si presentano, i gett a rov, (1 dir e 1 rov) nel gett doppio.

CORPO DELLA MAGLIA

BORDO

Con i f. circolari con le punte n. 3,5 e il cavo da 80 cm, avviare 192 m., facendo attenzione che le m. siano rivolte nello stesso senso, chiudere in tondo e inserire 1 MG. Per facilitare il lavoro, spostare il MG alla fine di ogni giro successivo. Lavorare 16 giri a coste 2/2;

nel corso dell'ultimo giro, posizionare 1 MP dopo 96 m. per evidenziare il fianco (anche in questo caso spostare il MP verso l'alto man mano che si procede).

DAVANTI E DIETRO FINO AGLI SCALFI

Cambiare con le punte n. 4,5 e proseguire a punto traforato in tondo fino agli scalfi.

1° giro: (4 dir, 4 rov, 4 dir) ripetere fino al MG.

2° giro e giri pari: lavorare le m. come si presentano, 1 gettati a dir, (1 dir e 1 rov) nel gettato doppio.

3° giro: (4 dir, 1 rov, 2 dir, 1 rov, 4 dir) ripetere fino al MG.

5° giro: (2 dir, 2 m. ins a dir, 1 rov, 1 dir, 1 gett doppio, 1 dir, 1 rov, 1 ppd, 2 dir) ripetere fino al MG.

7° giro: (1 dir, 2 m. ins a dir, 1 rov, 1 dir, 1 gett, 2 dir, 1 gett, 1 dir, 1 rov, 1 ppd, 1 dir) ripetere fino al MG.

9° giro: (2 m. ins a rov, 1 rov, 1 dir, 1 gett, 4 dir, 1 gett, 1 dir, 1 rov, 1 ppr) ripetere fino al MG.

11° giro: (2 rov, 8 dir, 2 rov) ripetere fino al MG.

13° giro: (1 dir, 1 rov, 8 dir, 1 rov, 1 dir) ripetere fino al MG.

15° giro: (1 gett, 1 dir, 1 rov, 1 ppd, 4 dir, 2 m ins a dir, 1 rov, 1 dir, 1 gett) ripetere fino al MG.

17° giro: (1 dir, 1 gett, 1 dir, 1 rov, 1 ppd, 2 dir, 2 m ins a dir, 1 rov, 1 dir, 1 gett, 1 dir) ripetere fino al MG.

19° giro: (2 dir, 1 gett, 1 dir, 1 rov, 1 ppr, 2 m ins a rov, 1 rov, 1 dir, 1 gett, 2 dir) ripetere fino al MG.

20° giro: lavorare le m. come si presentano, i gettati a dir.

Ripetere dal 1° al 20° giro per 4 volte e dal 1° al 10° giro 1 volta.

Dividere ora il lavoro in 2 parti, 96 m. per il davanti e 96 m. per il dietro; iniziare lavorando in f. di andata e ritorno solo sulle m. del dietro, lasciando le m. del davanti in sospenso.

DIETRO SUPERIORE

Ferro 0 o ferro di impostazione (sostituisce il 1° f. solo nella 1ª ripetizione del motivo): (1 dir, 1 aum A, 4 dir, (4 dir, 4 rov, 4 dir) ripetere fino a 6 m. dalla fine, 4 dir, 1 aum A, 1 dir. [98 m]

1° f.: 1 dir, 2 rov, 4 dir, (4 dir, 4 rov, 4 dir) ripetere fino a 7 m dalla fine, 4 dir, 2 rov, 1 dir.

2° f. e f. pari: lavorare le m. come si presentano, i gett a rov, (1 dir e 1 rov) nel gett doppio.

3° f.: 1 dir, 1 dir, 1 rov, 4 dir, (4 dir, 1 rov, 2 dir, 1 rov, 4 dir) ripetere fino a 7 m dalla fine, 4 dir, 1 rov, 1 dir, 1 dir.

5° f.: 1 dir, 1 gett, 1 dir, 1 rov, 1 ppd, 2 dir, (2 dir, 2 m. ins a dir, 1 rov, 1 dir, 1 gettato doppio, 1 dir, 1 rov, 1 ppd, 2 dir) ripetere fino a 7 m dalla fine, 2 dir, 2 m ins a dir, 1 rov, 1 dir, 1 gett, 1 dir.

7° f.: 1 dir, 1 dir, 1 gett, 1 dir, 1 rov, 1 ppd, 1 dir, (1 dir, 2 m ins a dir, 1 rov, 1 dir, 1 gett, 2 dir, 1 gett, 1 dir, 1 rov, 1 ppd, 1 dir) ripetere fino a 7 m dalla fine, 1 dir, 2 m. ins a dir, 1 rov, 1 dir, 1 gett, 1 dir, 1 dir.

9° f.: 1 dir, 2 dir, 1 gett, 1 dir, 1 rov, 1 ppr, (2 m ins a rov, 1 rov, 1 dir, 1 gett, 4 dir, 1 gett, 1 dir, 1 rov, 1 ppr) ripetere fino a 7 maglie dalla fine, 2 m ins a rov, 1 rov, 1 dir, 1 gett, 2 dir, 1 dir.

11° f.: 1 dir, 4 dir, 2 rov, (2 rov, 8 dir, 2 rov) ripetere fino a 7 m dalla fine, 2 rov, 4 dir, 1 dir.

13° f.: 1 dir, 4 dir, 1 rov, 1 dir, (1 dir, 1 rov, 8 dir, 1 rov, 1 dir) ripetere fino a 7 m. dalla fine, 1 dir, 1 rov, 4 dir, 1 dir.

15° f.: 1 dir, 2 dir, 2 m ins a dir, 1 rov, 1 dir, (1 gett doppio, 1 dir, 1 rov, 1 ppd, 4 dir, 2 m ins a dir, 1 rov, 1 dir) ripetere fino a 7 m dalla fine, 1 gett doppio, 1 dir, 1 rov, 1 ppd, 2 dir, 1 dir.

17° f.: 1 dir, 1 dir, 2 m ins a dir, 1 rov, 1 dir, 1 gett, 1 dir, (1 dir, 1 gett, 1 dir, 1 rov, 1 ppd, 2 dir, 2 m ins a dir, 1 rov, 1 dir, 1 gett, 1 dir) ripetere fino a 7 m. dalla fine, 1 dir, 1 gett, 1 dir, 1 rov, 1 ppd, 1 dir, 1 dir.

19° f.: 1 dir, 2 m ins a rov, 1 rov, 1 dir, 1 gett, 2 dir, (2 dir, 1 gett, 1 dir, 1 rov, 1 ppr, 2 m. ins a rov, 1 rov, 1 dir, 1 gett, 2 dir) ripetere fino a 7 m. dalla fine, 2 dir, 1 gett, 1 dir, 1 rov, 1 ppr, 1 dir.

20° f.: lavorare le m. come si presentano e i gett a dir.

Ripetere dal 1° a 20° f. per 2 volte, poi dal 1° a 4° f. per 1 volta. Seguendo le istruzioni scritte e lo schema.

Dal 45° f. al 50° f.: per sbiecare le spalle, mettere in sospenso a fine f. 10 m. per 3 volte. Al termine lasciare in sospenso le 30 m. della prima spalla, le 38 m. dello scollo e le 30 m. della seconda spalla.

DAVANTI SUPERIORE

Ferro 0 o ferro di impostazione (sostituisce il 1° f. solo nella 1ª ripetizione del motivo): (1 dir, 1 aum A, 4 dir, (4 dir, 4 rov, 4 dir) ripetere fino a 6 m dalla fine, 4 dir, 1 aum A, 1 dir. [98 m]

1° f.: 1 dir, 2 rov, 4 dir, (4 dir, 4 rov, 4 dir) ripetere fino a 7 m dalla fine, 4 dir, 2 rov, 1 dir.

2° f. e f. pari: lavorare le m come si

presentano, i gett a rov, (1 dir e 1 rov) nel gett doppio.

Proseguire come per il dietro superiore fino al 30° f.

Intrecciare le 16 m centrali e proseguire separatamente sulle 2 parti mantenendo l'impostazione del punto traforato, quindi su ogni lato dello scollo, intrecc. le m ogni 2 f. in questa sequenza: 4 m., 3 m., 2 m., 1 m. per 2 volte. Continuare senza diminuzioni fino al 50° f. Contemporaneamente, dal lato esterno del 45° f. sbiecare le spalle come fatto per il dietro; al termine, mettere in sospenso le 30 m. di entrambe le spalle.

COLLO

Unire le spalle con la chiusura a 3 ferri.

Con i ferri n. 3,5, riprendere uniformemente le m. attorno allo scollo, 54 m. sul davanti e 42 m. sul dietro, chiudere in tondo, inserire 1 MG e lavorare 10 giri a coste 2/2. Al termine, intrecciare morbidamente le m.

MANICA (X2)

Con i ferri n. 4,5 con il cavo da 40 cm, riprendere uniformemente 72 m. attorno a uno scolfo, iniziando dal sottomanica, chiudere in tondo e inserire il MG, quindi lavorare come segue:

1° giro: (4 dir, 4 rov, 4 dir) ripetere fino al MG.

2° giro: lavorare le m. come si presentano, i gett a rov, (1 dir e 1 rov) nel gett doppio. Proseguire lavorando come fatto per il davanti e il dietro, procedendo in tondo e diminuendo su entrambi i lati del MG 1 m. ogni 8 giri per 12 volte, più specificamente diminuire nei giri: 7, 15, 23, 31, 39, 47, 55, 63, 71, 79, 87, 95). Dal 96° giro, proseguire sullo stesso numero di m. fino al 120° giro.

Cambiare con le punte n. 3,5 e per il bordo, lavorare a coste 2/2 per 16 giri; intrecciare tutte le m.

Realizzare la seconda manica allo stesso modo.

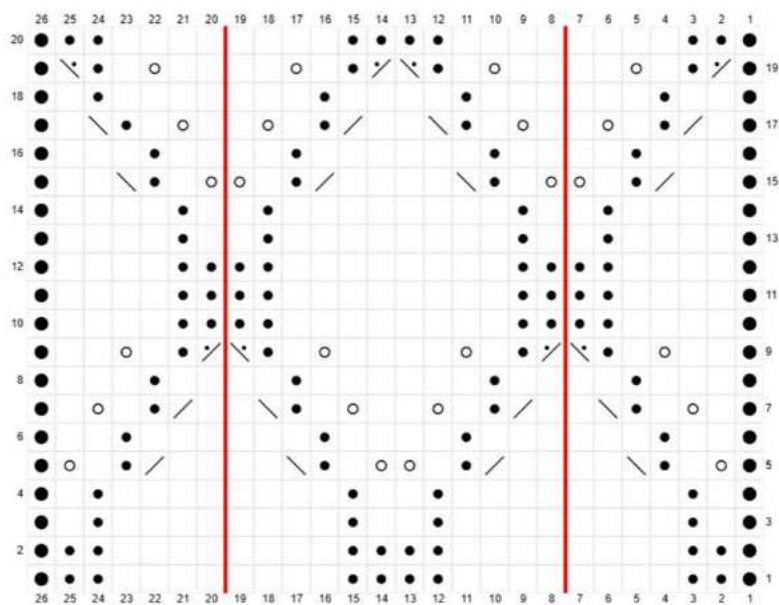
CONFEZIONE E RIFINITURE

Fissare i fili. Bagnare e bloccare.

SCIARPINA

NOTA: la sciarpina è lavorata con 1 filo di Scotland e 1 filo di Vivienne (filo doppio), assicurandosi di tenere i gomitolli separati per evitare disparità di lunghezza.

SCHEMA A - CORDINATO SCOTLAND



Legenda

- 1 dritto
- 1 rovescio
- 1 gettato
- ppd
- margine (diritto su diritto, rovescio su rovescio) nella lavorazione in piano.
- 2 maglie insieme a diritto
- 2 maglie insieme a rovescio
- ppr

| = lavorazione in tondo, ripetere il motivo compreso tra le linee rosse.

Lavorazione in tondo, giri pari: lavorare le maglie come si presentano, i gettati a diritto, 1 dir e 1 rov nel gettato doppio.

| = lavorazione in piano, lavorare le maglie che precedono la prima linea rossa, ripetere il motivo compreso tra le linee rosse, lavorare le maglie che seguono la seconda linea rossa.

Lavorazione in piano, ferri pari: lavorare le maglie come si presentano, i gettati a rovescio, 1 dir e 1 rov nel gettato doppio.



GILET IGLOO

pag. 20

DIFFICOLTÀ facile

TAGLIA S/M (L/XL)

OCCORRENTE

- * 2 (2) gomitoli da 150 g. di filato IGLOO by SESIA, col. 0575 bruciato
- * FERRI: n. 7 e n. 8
- * FERRI CIRCOLARI: n. 7 e cavo da 60 cm
- * ALTRO: ago da lana, orbici

PUNTI IMPIEGATI

Punto coste 1/1: (1 dir, 1 rov) ripetere fino a fine ferro.

Nei giri seguenti lavorare le m. come si presentano.

Punto coste traforate: lavorare sulla base di un numero di m. multiplo di 8 + 1 + 2 di vivagno, facendo riferimento allo schema e alle istruzioni di seguito.

1° f. (LD): 1 m. di vivagno, (2 dir, 1 rov, 3 dir, 1 rov, 1 dir) ripetere fino a 2 m. dalla fine, 1 dir, 1 m. di vivagno.

2° f. (LR): 1 m. di vivagno, (1 rov, 1 dir, 1 gett, 2 m. ins a dir, 1 rov, 1 acc semplice, 1 gett, 1 dir) ripetere fino a 2 m. dalla fine, 1 rov, 1 m. di vivagno.

Maglie di vivagno (o di margine): in ogni f. passare la prima m. a rov e lavorare l'ultima m. a rov.

Intreccio o chiusura semplice delle maglie:

Con i ferri n. 5 e il cavo da 80 cm, avviare 194 m. e per il bordo lavorare:

1° f.: passare 1 m. a dir senza lavorarla, 1 dir, (2 rov, 2 dir) fino a fine ferro.

2° f.: passare 1 m. a rov senza lavorarla, 1 rov, (2 dir, 2 rov) ripetere fino a fine ferro.

3° f.: ripetere il 1° f. e al termine, tagliare il filo.

Sul LD, passare 91 m. sul ferro di destra e lavorare come segue:

1° f.: 4 dir, 4 rov, 4 dir; girare il lavoro.

2° f.: 4 rov, 4 dir, 4 rov; girare.

3° f.: 4 dir, 1 rov, 2 dir, 1 rov, 4 dir, 2 dir dalle m in sospeso del bordo; girare.

4° f.: 6 rov, 1 dir, 2 rov, 1 dir, 4 rov, 2 rov dalle m in sospeso del bordo; girare.

5° f.: 4 dir, 2 m ins a dir, 1 rov, 1 dir, 1 gettato doppio, 1 dir, 1 rov, 1 ppd, 6 dir; girare.

6° f.: 7 rov, 1 dir, 1 rov, (1 dir, 1 rov) nel gettato doppio, 1 rov, 1 dir, 9 rov; girare.

Dal 7° f., proseguire a punto traforato, aumentando la lavorazione di 4 m. alla fine di ogni ferro, fino ad avere esaurito le m. in sospeso (le ultime saranno 5). Lavorare seguendo lo schema, di cui il 1° f. corrisponde alla sezione centrale del motivo, compresa tra 2 linee rosse.

Continuare su tutte le m. per creare il bordo sul lato opposto della sciarpina come segue:

1° f.: passare 1 m. a dir senza lavorarla, 1 dir, (2 rov, 2 dir) fino a fine ferro.

2° f.: passare 1 m. a rov senza lavorarla, 1 rov, (2 dir, 2 rov) ripetere fino a fine ferro.

3° f.: intrecciare morbidamente tutte le m.

CONFEZIONE E RIFINITURE

Fissare i fili. Bagnare e bloccare.

lavorare le prime 2 m. a dir, inserire la punta del ferro di sinistro nella 1ª m. lavorata e accavallarla sulla 2ª m. facendola cadere dalla punta del ferro, * lavorare la m. successiva a dir inserire la punta del ferro di sinistra nella m. precedente e accavallarla sulla m. appena lavorata *, rip. da * a * il numero di volte indicato.

CAMPIONE

10 x 10 cm = 16 m. e 14 f. lavorati a coste traforate con i ferri n. 8.

Un modulo di 8 m. a coste traforate misura circa 6 cm.

ESECUZIONE

NOTA: il gilet è composto da 3 pannelli, dietro, davanti destro e davanti sinistro. I 2 davanti comprendono anche la sezione del collo sciallato. La cintura si realizza separatamente.

PANNELLO ANTERIORE DESTRO

Usando i ferri n. 7 avviare un multiplo di 8

m + 1 m. + 2 m. di vivagno come specificato di seguito per ogni taglia:

Per la taglia S/M, avviare 51 m., (6 moduli di 8 m. pari a 41 m. + 1 m. + 2 m. di vivagno).

Per la taglia L/XL, avviare 59 m., (7 moduli di 8 m. pari a 56 m. + 1 m. + 2 m. di vivagno).

Lavorare il bordo a coste 1/1 per 12 f., pari a circa 6 cm.

Cambiare con i ferri n. 8 e proseguire a coste traforate per 120 f., pari a circa 85 cm. Al termine, intrecciare 32 (40) m. per la spalla e proseguire sulle m. rimaste per 16 f. (12 cm), creando la prima metà del collo sciallato.

PANNELLO ANTERIORE SINISTRO

Lavorare come per il pannello anteriore destro, effettuando gli intrecci della spalla in modo speculare.

PANNELLO POSTERIORE

Con i ferri n. 7 avviare un multiplo di 8 m + 1 m. + 2 m. di vivagno come specificato di seguito per ogni taglia:

Per la taglia S/M, avviare 99 m. (12 moduli di 8 m. pari a 96 m.) + 1 m. + 2 m. di vivagno.

Per la taglia L/XL, avviare 115 m. (14 ripetizioni di 8 m. pari a 112 m.) + 1 m. + 2 m. di vivagno.

Cambiare con i ferri n. 8 e proseguire a coste traforate per 120 f., pari a circa 85 cm. Al termine, intrecciare tutte le m.

CINTURA

Usando i ferri n. 8, avviare 11 m. e lavorare a coste traforate come segue:

1° f. (LD): 1 m. di vivagno, 2 dir, 1 rov, 3 dir, 1 rov, 2 dir, 1 m. di vivagno.

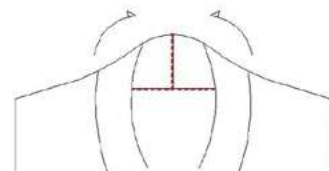
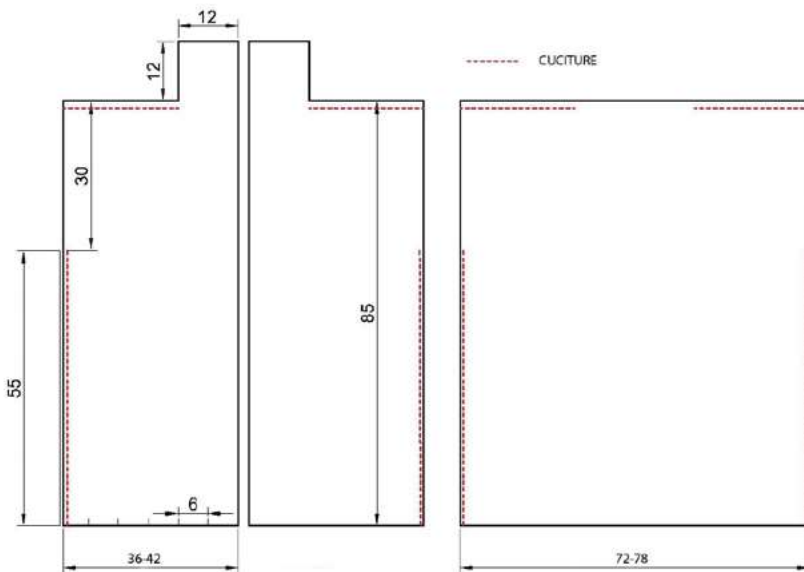
2° f. (LR): 1 m. di vivagno, 1 rov, 1 dir, 1 gett, 2 m. ins a dir, 1 rov, 1 acc semplice, 1 gett, 1 dir, 1 rov, 1 m. di vivagno.

Ripetere il 1° e il 2° f. per 160 cm, quindi intrecciare tutte le m.

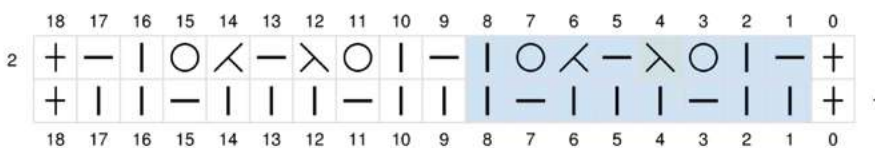
CONFEZIONE E RIFINITURE

Per ogni unione delle parti, usare la tecnica della cucitura invisibile con l'ago da lana e fare riferimento al modellino, in cui

MODELLO CUCITURE



SCHEMA A



Legenda

- 1 dritto
- 1 gettato
- ⊗ 2 m. insieme a dritto
- ⊗ 1 acc. semplice
- 1 rovescio
- ripetizione
- ⊕ vivagno: (inizio giro) passare una maglia al rovescio
- ⊖ vivagno: (fine giro) una maglia al rovescio

le linee di cucitura sono evidenziate con un tratteggio rosso. Cucire le spalle e il collo come mostra lo schema, piegando i 2 lembi del collo in modo che risultino al diritto nella parte posteriore. Iniziando dal basso, cucire insieme i margini laterali dei pannelli lungo i fianchi per 55 cm.

Bordo degli scalfi: usando i ferri circolari n. 8 e iniziando nel sottomanica, riprendere tutte le m. attorno a uno scalfo, chiudere in tondo e lavorare 1 giro a dir, poi intrecciare tutte le m.

Fissare i fili.



MAGLIA BON BON

pag. 21

DIFFICOLTÀ facile

TAGLIA 40/42

OCCORRENTE

* 4 gomitoli da 50 gr. di filato BON BON by SESIA, col. 0056 pesca

* FERRI: n. 5,5

* ALTRO: ago da lana, forbici

PUNTI IMPIEGATI

Punto coste 1/1: (1 dir, 1 rov) ripetere fino a fine ferro.

Nei ferri seguenti lavorare le m. come si presentano.

Maglia rasata diritta: nei f. dispari (LD) lavorare tutte le m. a dir, nei f. pari (LR) lavorare tutte le m. a rov.

Intreccio o chiusura semplice delle maglie: lavorare le prime 2 maglie a dir, inserire la punta del ferro di sinistro nella 1ª m. lavorata e accavallarla sulla 2ª m. facendola cadere dalla punta del ferro, * lavorare la m. successiva a dir inserire la punta del ferro di sinistra nella m. precedente e accavallarla sulla m. appena lavorata *, ripetere da * a * il numero di volte indicato.

CAMPIONE

10 x 10 cm = 18 maglie e 20 ferri lavorati a maglia rasata diritta con i ferri n. 8.

MISURE DEL CAPO FINITO

Larghezza busto: 48 cm

Altezza capo dal sottomanica: 49 cm

Altezza totale: 65 cm

Lunghezza manica: 43,5 cm

Larghezza manica: 16 cm nella parte superiore

Larghezza scollo: 34 cm.

ESECUZIONE

NOTA: la maglia è composta da 2 pannelli (davanti e dietro) e 2 maniche, lavorati separatamente dal basso verso l'alto e uniti insieme alla fine. Il capo della foto corrisponde a una taglia 40/42 morbida; se si desidera ampliare la taglia, aggiungere a ciascuna delle parti che lo compongono un numero di m. corrispondenti a 2 cm in larghezza e un numero di f. corrispondenti a 3 cm in altezza. Tenere presente che variando la taglia, sarà necessario aumentare il quantitativo del filato.

DIETRO

Avviare 87 m. e per il bordo, lavorare 1 giro a coste 1/1. Proseguire a m. rasata diritta per 132 f. Nel prossimo f. iniziare a creare lo scollo.

133° f. (LD): 21 dir., intrecciare le 45 m. centrali, 21 dir. Ora, proseguire separatamente sulle 2 parti, girare.

Prima parte a lato dello scollo:

134° f. (LR): lavorare 21 rov. per la prima spalla, girare lasciando in sospeso le 21 m. del lato opposto per la seconda spalla, girare.

135° f.: intrecciare 6 m. (lato dello scollo), 15

m. a dir., girare.

136° f.: lavorare tutte le m. a rov., girare.

137° f.: intrecciare le 15 m. rimaste.

Lavorare la seconda parte allo stesso modo, effettuando gli intrecci sull'altro lato dello scollo in modo speculare; il pannello finito, dovrebbe misurare circa 65 cm.

DAVANTI

Lavorare come per il dietro fino a completare 130 f. Nel prossimo f. iniziare a creare lo scollo.

Prima parte dello scollo:

131° f. (LD): 31 dir., intrecc. le 25 m. centrali, 31 dir. Ora, proseguire separatamente sulle 2 parti, girare.

132° f. (LR): lavorare 31 rov. per la prima spalla, girare lasciando in sospeso le 31 m. del lato opposto per la seconda spalla.

133° f.: intrecciare 10 m. (lato dello scollo), 21 m. a dir., girare.

134° f.: lavorare tutte le m. a rov., girare.

135° f.: intrecc. 6 m. (lato dello scollo), 15 m. a dir., girare.

136° f.: lavorare tutte le m. a rov., girare.

137 f. intrecc. tutte le m.

Lavorare la seconda parte allo stesso modo, effettuando gli intrecci sul lato dello scollo in modo speculare; il pannello finito, dovrebbe misurare circa 65 cm.

MANICHE (X2)

Avv. 50 m., pari a 28 cm e per il bordo, lavorare a coste 1/1. Proseguire a m. rasata diritta, aumentando 1 m. all'inizio e alla fine del 6° f., poi sempre ai ai lati, aumentare 1 m. ogni 20 f. per 4 volte. All'87° f., pari a 43,5 di alt. tot. intrecc. tutte le m.

CONFEZIONE E RIFINITURE

Eseguire tutte le cuciture sul rov. del lav. Cucire le spalle. Appuntare con gli spilli il margine superiore di una manica lungo il margine laterale dei 2 pannelli (davanti/dietro), posizionando il centro della manica in corrispondenza della cucitura della spalla e ciascuna metà delle m. su ciascun lato della spalla, quindi cucire insieme i margini in posizione. Ripetere lo stesso procedimento per unire il margine superiore della seconda manica al margine opposto dei 2 pannelli (davanti/dietro), quindi cucire i sottomanica e i fianchi. Fissare i fili.



MAGLIA EIFFEL

DIFFICOLTÀ Media

TAGLIA S

pag. 22

OCCORRENTE

- * 8 gomitoli da 25 g. di filato EIFFEL by SESIA, col. 0067 nero
- * UNCINETTO: n. 5
- * ALTRO: ago da lana adeguato al filato, marcapunti, forbici, metro a nastro.

PUNTI IMPIEGATI

Catenella, maglia bassissima, maglia bassa, mezza maglia alta, maglia alta doppia, maglia alta tripla.

CAMPIONE

10 x 10 cm = 14 maglie e 7 righe lavorate a maglia alta con l'unc. 5 mm

NOTA: il capo è formato da 2 pannelli (davanti e dietro) lavorati separatamente

e uniti alla fine, le maniche vengono lavorate lungo i margini laterali dei 2 pannelli uniti.

ESECUZIONE

PANNELLO DAVANTI O DIETRO (X2)

Avv. 61 cat.

1ª riga: 1 mma nella 2ª cat dall'unc. e in ognuna delle 59 cat seg.; girare. [60 m.]

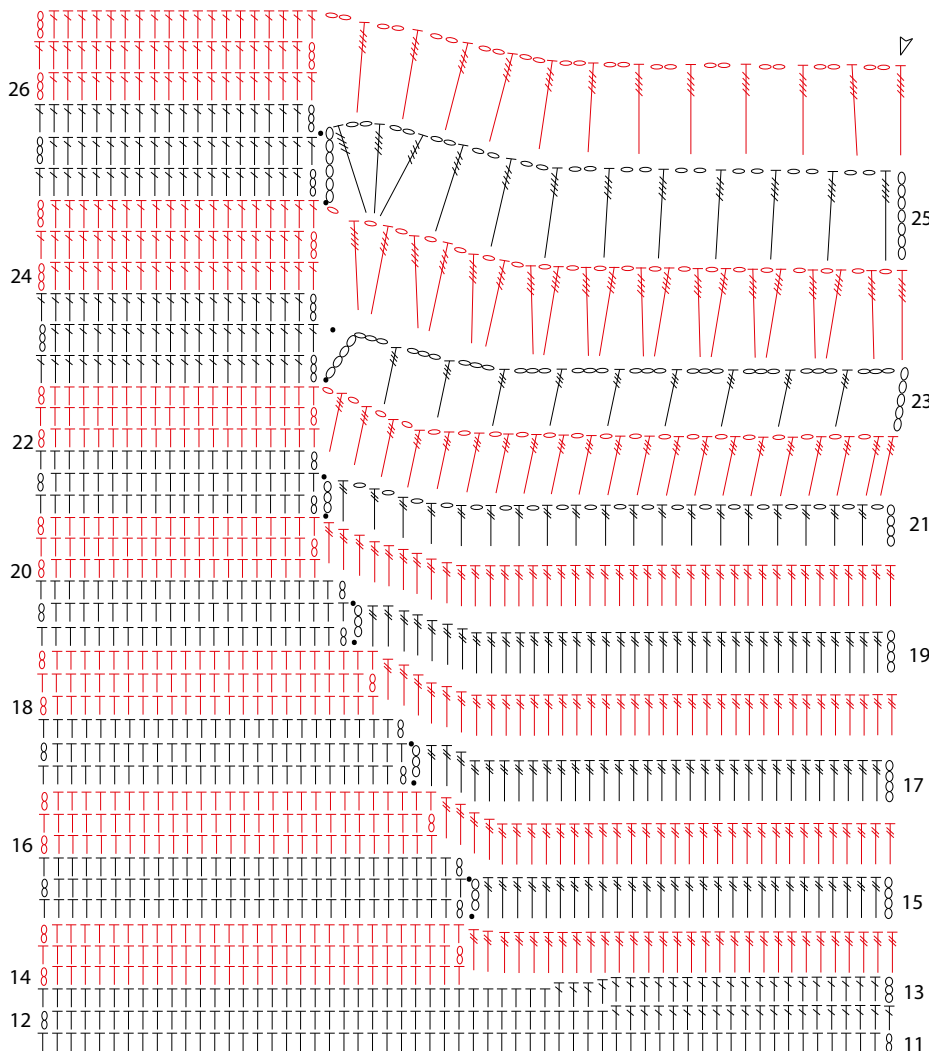
Dalla 2ª all'11ª riga: 2 cat (sostituiscono la 1ª mma anche nelle m. seg.), 59 mma, 1 cat per girare.

12ª riga: 3 cat (sostituiscono la 1ª ma anche nelle righe seg.), 39 mma, 20 ma; girare.

13ª riga: 3 cat, 23 ma, 36 mma; girare.

A partire dalla prossima riga, una sezione di m. della stessa riga viene lavorata in andata e ritorno per 3 righe terminando con l'ultima di

SCHEMA: PANNELLO DAVANTI O DIETRO (RIGHE 11-26)



Legenda

- ▲ inizio
- △ fine
- 1 catenella
- 1 m. bassissima
- × 1 m. bassa
- | 1 mezza m. alta
- | 1 m. alta
- | 1 m. alta doppia
- | 1 m. alta tripla
- | 1 m. alta quadrupla

queste 3 righe sulle m. non lavorate della riga di base precedente, come mostra lo schema.

14ª riga: 2 cat, 29 mma, girare (1ª riga), 2 cat, 29 mma, girare (2ª riga), 2 cat, 29 mma (3ª riga) e proseguire sulle m. non lavorate della 13ª riga lavorando 30 mad, girare.

Continuare seguendo lo schema fino a completare la 26ª riga.

Tagliare il filo e chiudere.

Realizzare il secondo pannello in modo identico.

CONFEZIONE E RIFINITURE

Sovrapporre i 2 pannelli, facendo attenzione a far corrispondere le sezioni a rete e le sezioni a ma di entrambi, quindi cucire i margini superiori con piccoli punti per chiudere lo spallino e la spalla; iniziando dall'angolo superiore esterno della sezione a punto rete, cucire insieme i margini per 2 cm, poi iniziando dall'angolo superiore esterno della sezione a maglie alte, cucire insieme i margini per 15 cm; la sezione centrale aperta forma lo scollo.

MANICA A MAGLIA ALTA

1ª riga: aprire i 2 pannelli e lavorando nelle estremità delle righe lungo il margine laterale della sezione a ma, distribuire 22 ma su entrambi i lati della cucitura della spalla, sostituendo la 1ª ma con 3 cat, girare. (44 m. in totale)

Dalla 2ª all'8ª riga: 3 cat, 43 ma, girare. Tagliare e fissare il filo.

MANICA A RETE

Spostarsi lungo il margine laterale opposto dei 2 pannelli, a cavallo della cucitura dello spallino e inserire 2 MP ai lati della cucitura per delimitare lo spazio su cui lavorare la manica che dovrà essere della stessa larghezza della 1ª manica.

1ª riga: unire il filo nella m. con il 1º MP e lav. 7 cat (sostituiscono la 1ª maq e 2 cat) saltare uno spazio di base equivalente alle 2 cat e lav. 1 maq (2 cat, saltare uno spazio di base equivalente alle 2 cat e lav. 1 maq) rip. fino al 2º MP, girare.

2ª riga: 5 cat, 1 maq nello spazio di 2 cat, (2 cat, 1 maq nello spazio seg. di 2 cat) rip. fino alla fine, 1 maq nella 5ª delle 7 cat d'inizio della riga precedente, girare.

3ª riga: 7 cat, (1 maq nello spazio seg di 2 cat, 2 cat) rip. fino alla fine, 1 maq nella 5ª cat

d'inizio, girare.

4ª riga: rip. la 2ª riga. Tagliare il filo e chiudere. Sul rov. del lav. cucire insieme i fianchi e i sottomanica.

Bordo dello scollo: rifinire il margine dello scollo (davanti e dietro) con 1 giro di ma e 1 giro di mb.

Bordi delle maniche: rifinire il margine inferiore di ogni manica con 3 giri di ma, assicurandosi che le 2 maniche siano della stessa lunghezza, altrimenti regolare i bordi.

Bordo inferiore della maglia: eseguire 1 giro di ma.

Fissare i fili.



MAGLIA MESHÉA

pag. 23

DIFFICOLTÀ media

TAGLIA M/L

OCCORRENTE

* 13 gomitoli da 25 g. di filato EIFFEL by SESIA, col. 5025 sangria

* UNCINETTO: n. 4,0 e n. 4,5

* ALTRO: ago da lana, forbici, marcapunti (MP)

PUNTI IMPIEGATI

Catenella, maglia alta, maglia alta doppia, maglia alta tripla.

Maglia a Y: 1 m. alta doppia in 1 m. di base, 3 catenelle, 1 m. alta a metà della colonnina di m. alta doppia.

1 m. alta tripla e 1 m. alta chiuse insieme:

gettare il filo 3 volte, inserire l'unc nello spazio di 5 cat indicato, gettare il filo ed estrarre un anello, (gettare il filo e tirarlo attraverso 2 anelli sull'unc) 3 volte, restano 2 anelli sull'uncinetto; gettare il filo e inserire l'uncinetto nella m. indicata, gettare il filo ed estrarre 1 anello, gettare il filo e tirarlo attraverso 2 anelli sull'uncinetto, gettare il filo e tirarlo attraverso i 3 anelli rimasti sull'uncinetto, chiudendo il gruppo.

Punto traforato (schema): avviare un numero di m. multiplo di 11 + 1.

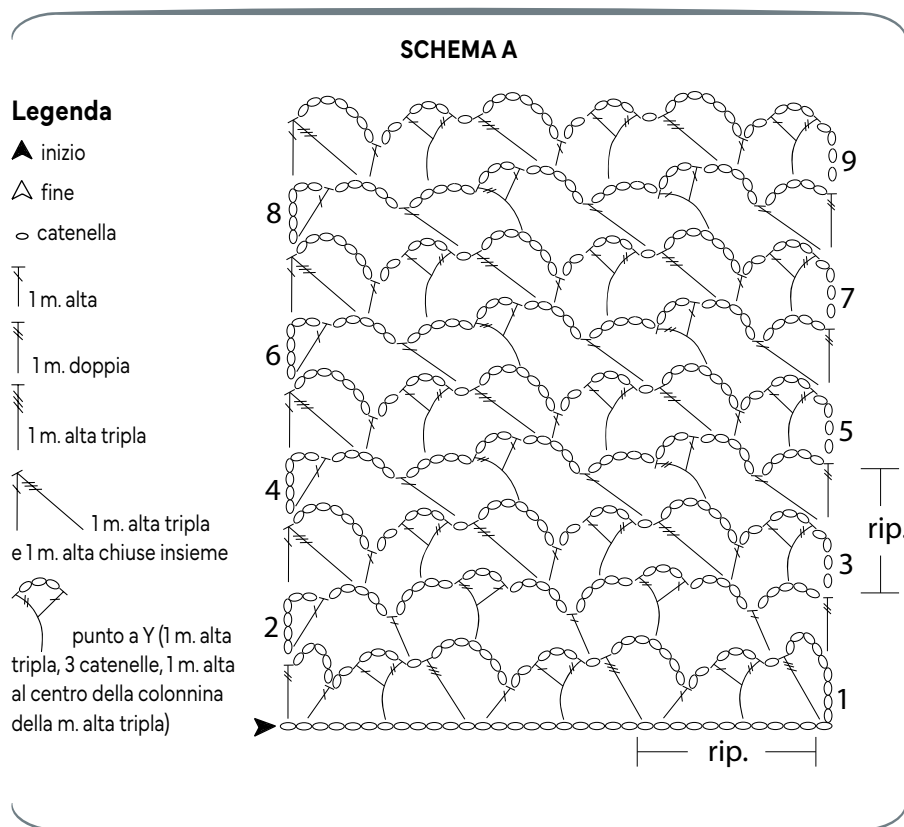
1ª riga: 1 m. alta tripla nella 10ª cat dall'uncinetto (1 cat, saltare 4 cat di base, 1 punto a Y nella m. seguente, 2 cat, saltare 4 cat di base, 1 ma nella cat seguente, 7 cat, 1 mat nella cat di base seguente) ripetere fino a 11 m. dalla fine, 1 cat, saltare 4 cat di base, 1 punto a Y nella cat successiva, 2 cat, saltare 4 cat di base, 1 ma nella cat seguente, 5 cat, 1 mad nella cat successiva, girare.

2ª riga: 6 cat (sostituiscono la 1ª mad e 2 cat), 1 ma nella stessa m. di base delle 6 cat, (5 cat, saltare 3 archi di cat e lavorare 1 ma nello spazio successivo di 1 cat, 5 cat, 1 punto a Y nella 3ª delle 7 cat seguenti) ripetere fino all'ultimo arco di 7 cat della riga, quindi lavorare 5 cat, saltare i 2 spazi seguenti di cat e nello spazio successivo di 1 cat lavorare 1 m. alta, 5 cat, 1 mad nella 5ª delle 9 cat d'inizio della riga precedente, girare.

3ª riga: 4 cat (sostituiscono la 1ª ma e 1 cat), * 1 punto a Y nella 3ª delle 5 cat seguenti, 2 cat, (1 ma, 7 cat, 1 mat) nello spazio seguente di 5 cat, 1 cat *, rip da * a * fino a fine riga, terminando l'ultima ripetizione con 1 mat e 1 ma chiuse insieme (inserendo l'uncinetto nell'ultimo spazio di 5 cat per la mat e nella 4ª delle 6 cat d'inizio della riga precedente per la ma), girare.

4ª riga: 6 cat (sostituiscono la 1ª mad e 2 cat), 1 ma nella stessa m. di base delle 6 cat, (5 cat, saltare 3 archi di cat e lavorare 1 ma nello spazio seguente di 1 cat, 5 cat, 1 punto a Y nella 4ª delle 7 cat successive) ripetere fino all'ultimo arco di 7 cat, 5 cat, saltare 2 archi di cat, 1 ma nella 4ª delle 5 cat d'inizio della riga precedente, 5 cat, 1 mad nella 3ª delle 4 cat d'inizio della riga precedente, girare.

Proseguire ripetendo la 3ª e 4ª riga fino a raggiungere la lunghezza indicata.



CAMPIONE

10 x 10 = 15 maglie e 9 righe lavorate a maglia alta con l'uncinetto 4,5 mm

MISURE DEL CAPO FINITO

Larghezza: 50 cm

Altezza corpo dal sottomanica al fondo: 32 cm

Altezza scalfo: 20 cm

Altezza totale: 52 cm

Larghezza manica: 20 cm (pannello aperto 20 cm)

Lunghezza manica: 44 cm

ESECUZIONE

NOTA: la maglia ha una vestibilità morbida, quindi adattabile a più taglie.

il capo è formato da 4 pannelli (davanti, dietro e maniche) lavorati separatamente e uniti alla fine.

DIETRO

Usando l'uncinetto 4,5 mm, avviare 88 catenelle + 1 + 9 per iniziare la prima riga.

Dalla 1ª alla 9ª riga: lavorare a punto traforato seguendo lo schema e le istruzioni nei punti impiegati, girare.

10ª riga: 5 cat (sostituiscono la 1ª ma e 3 cat), proseguire lavorando (1 ma e 3 cat) nei vari archi di cat della riga precedente, assicurandosi di distribuire 22 spazi di 3 cat in totale lungo tutta la riga, quindi terminare con 1 ma nella 3ª delle 4 cat d'inizio della riga precedente.

11ª riga: 3 cat (sostituiscono la 1ª ma anche nelle righe seguenti), (2 ma nello spazio di 3 cat, 1 ma nella m seguente), ripetere fino alla fine, inserendo 3 ma nell'ultimo spazio di 3 cat, girare. [68 m]

Dalla 12ª alla 39ª riga: 3 cat, 1 ma in ogni m. della riga, girare. [68 m.]

Tagliare e fissare il filo.

DAVANTI

Usando l'uncinetto 4,5 mm, avviare 88 catenelle + 1 + 9 per iniziare la nuova riga.

Dalla 1ª alla 4ª riga: lavorare a punto traforato seguendo lo schema e le istruzioni nei punti impiegati, girare.

5ª riga: 5 cat (sostituiscono la 1ª ma e 3 cat), proseguire lavorando (1 ma, 3 cat) nei vari archi di cat della riga precedente, assicurandosi di distribuire 22 spazi di 3 cat in totale lungo tutta la riga, quindi terminare

con 1 ma nella 3ª delle 4 cat d'inizio della riga precedente.

6ª riga: 3 cat (sostituiscono la 1ª ma anche nelle righe seguenti), (2 ma nello spazio di 3 cat, 1 ma nella m seguente), ripetere fino alla fine, lavorando 3 ma anziché 2 nell'ultimo spazio di 3 cat, girare. [68 m]

Dalla 7ª alla 39ª riga: 3 cat, 1 ma in ogni m. della riga, girare. [68 m.]

Tagliare e fissare il filo.

MANICHE (X 2)

Usando l'uncinetto 4,5 mm, avviare 66 catenelle + 1 + 9 per iniziare la nuova riga.

Dalla 1ª alla 5ª riga: lavorare a punto traforato seguendo lo schema e le istruzioni nei punti impiegati, girare.

6ª riga: 5 cat (sostituiscono la 1ª ma e 3 cat), proseguire lavorando (1 ma, 3 cat) nei vari archi di cat della riga precedente, assicurandosi di distribuire 17 spazi di 3 cat in totale lungo tutta la riga, quindi terminare con 1 ma nella 3ª delle 4 cat d'inizio della riga precedente.

7ª riga: 3 cat (sostituiscono la 1ª ma anche nelle righe seguenti), (2 ma nello spazio di 3 cat, 1 ma nella m. seguente), ripetere fino alla fine, lavorando 1 ma anziché 2 nell'ultimo spazio di 3 cat, girare. [50 m]

Dall'8ª alla 29ª riga: 3 cat, 1 ma in ogni m. della riga, girare. [50 m.]

Tagliare e fissare il filo.

Realizzare il pannello dell'altra manica in modo identico.

CONFEZIONE E RIFINITURE

Sovrapporre i 2 pannelli e sul LR, unire a m. bassa i margini superiori del davanti e del dietro per 13 cm lungo ogni spalla, lasciando aperti i 24 cm centrali per lo scollo. Appuntare con gli spilli il margine superiore di una manica lungo il margine laterale dei 2 pannelli (davanti e dietro), posizionando il centro della manica in corrispondenza con la cucitura della spalla, quindi iniziare a unire le parti, alternando 3 cat e 1 ma in modo irregolare lungo i 2 margini da unire. Ripetere lo stesso procedimento per unire l'altra manica. Unire i fianchi e i sottomanica con 1 riga di mb in modo uniforme sul LR. Bordo del collo:

1º giro: usando l'uncinetto 4,00 mm, unire il filo in uno spazio di cat dello scollo e fissarlo

con 1 cat, poi lavorare 3 mma in ogni arco grande attorno allo scollo; 1 mbss nella mma d'inizio.

2° giro: 1 cat e 1 mma nella 1ª m., 1 mma in ogni m del giro; 1 mbss nella mma. Tagliare il filo e chiudere.

Usando l'uncinetto 4,00 mm, rifinire il bordo inferiore della maglia e delle maniche con 2 giri di mb.

Fissare i fili.



MAGLIA STRIPES

pag.24

DIFFICOLTÀ media

TAGLIA S

OCCORRENTE

- * 2 gomitoli da 25 g. di filato VIVIENNE by SESIA, col. 1767 arancione
- * 1 gomitolo da 25 g. di filato VIVIENNE by SESIA per ognuno dei seguenti col.: bianco 80, beige 349, viola 5025, verde 1820, marrone 1916.
- * FERRI: n. 2,5 e n. 3.
- * ALTRO: ago da lana, forbici

PUNTI IMPIEGATI

Maglia tubolare.

Punto coste 1/1:

1° f.: (1 dir, 1 rov) ripetere fino a fine ferro.

2° f. e f. seg.: lavorare le m. come si presentano.

Maglia rasata diritta:

1° f. (LD): lavorare tutte le m. a dir.

2° f. (LR): lavorare tutte le m. a rov.

Ripetere il 1° e il 2° f. fino a raggiungere la lunghezza indicata.

Punto maglia: chiusura delle m. con l'ago.

Tecnica d'unione a tre ferri (es. unione delle spalle): mettere le m. della spalla dietro e davanti su 2 diversi ferri, affiancarli e, con un 3° ferro, intrecciare le m. prendendo insieme 1 m. di ciascun ferro.

CAMPIONE

10 x 10 cm = 28 maglie e 40 ferri lavorati a m. rasata diritta con i ferri n. 3.

ESECUZIONE

NOTA: il capo è formato da 2 pannelli (davanti e dietro) e 2 maniche, lavorati separatamente e uniti insieme alla fine.

Il capo della foto, è una taglia S; se si desidera ampliare la taglia, aggiungere a ciascuna delle parti che lo compongono un numero di m. corrispondenti a 2 cm in larghezza e un numero di f. corrispondenti a 3 cm in altezza. Tenere presente che variando la taglia, sarà necessario aumentare il quantitativo del filato.

DIETRO

Usando i ferri n. 2,5 e il filo arancione, avviare 146 m. e per il bordo eseguire 4 f. a m. tubolare poi lavorare a coste 1/1 fino a un'altezza totale di 8 cm pari a 38 f. Al 39° f., cambiare con i f. n. 3 e proseguire a m. rasata diritta, inserendo 10 diminuzioni di 1 m. in modo uniforme nel corso del 1° f.; restano 136 m. Dal 39° f., cambiare con il filo verde e iniziare a creare le strisce colorate in questa sequenza:

Striscia 1: 12 f. con il verde.

Striscia 2: 12 f. con il viola.

Striscia 3: 6 f. con il beige.

Striscia 4: 12 f. con il marrone.

Striscia 5: 18 f. con il bianco.

Striscia 6: 12 f. con l'arancio.

Striscia 7: 6 f. con il beige.

Striscia 8: 12 f. con il bianco.

Striscia 9: 18 f. con il verde.

Striscia 10: 12 f. con il viola.

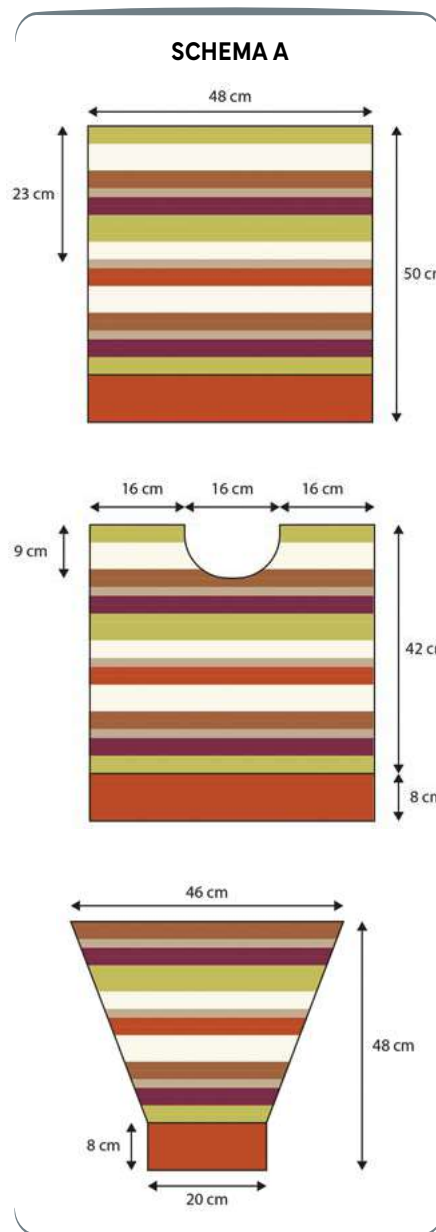
Striscia 11: 6 f. con il beige.

Striscia 12: 12 f. con il marrone.

Striscia 13: 18 f. con il bianco.

Striscia 14: 6 f. con il verde.

Al termine lasciare tutte le m. in sospenso.



DAVANTI

Lavorare come il dietro fino al 4° f. dell'11ª striscia con il beige, poi iniziare a creare lo scollo intrecciando le 24 m. centrali e proseguire separatamente su entrambe le parti. Su ciascun lato dello scollo diminuire 1 m. (all'interno di 3 m.) ogni 2 f. per 5 volte, mantenendo l'impostazione della lavorazione a strisce. Dopo avere completato l'ultimo f. della 14ª striscia, lasciare in sospenso le 51 m. rimaste di entrambe le spalle.

MANICHE (X2)

Usando i ferri n. 2,5 e il filo arancione, avviare 70 m. e per il bordo eseguire 4 f. a m. tubolare poi lavorare a coste 1/1 fino a un'altezza

totale di 8 cm pari a 38 f. cambiare con i f. n. 3 e proseguire a m. rasata diritta, inserendo 5 diminuzioni di 1 m. in modo uniforme nel corso del 1° f.; restano 65 m. Dal 39° f., cambiare con il filo verde e iniziare a creare le strisce colorate in questa sequenza:

Striscia 1: 12 f. con il verde.

Striscia 2: 12 f. con il viola.

Striscia 3: 6 f. con il beige.

Striscia 4: 12 f. con il marrone.

Striscia 5: 18 f. con il bianco.

Striscia 6: 12 f. con l'arancio.

Striscia 7: 6 f. con il beige.

Striscia 8: 12 f. con il bianco.

Striscia 9: 18 f. con il verde.

Striscia 10: 12 f. con il viola.

Striscia 11: 6 f. con il beige.

Striscia 12: 12 f. con il marrone.

Contemporaneamente nel corso della lavorazione, aumentare su entrambi i lati: 1 m. ogni 2 f. per 1 volta, poi 1 m. ogni 4 f. per 40 volte. Una volta completato il 12° f. dell'ultima striscia (marrone) o a 48 cm di altezza totale, intrecciare le 147 m. ottenute.

CONFEZIONE E RIFINITURE

Unire la spalla destra con la tecnica dell'unione a tre ferri.

Bordo dello scollo: con i f. n. 2,5 e il filo arancione, riprendere 120 m. attorno allo scollo e lavorare 26 f. a coste 1/1, poi eseguire 4 f. a m. tubolare e chiudere tutte le m. con l'ago a punto maglia.

Unire la spalla sinistra con la stessa tecnica della spalla destra, quindi cucire i lati del bordo dello scollo.

Appuntare con gli spilli, il margine superiore di una manica lungo il margine laterale del davanti/dietro, posizionando il centro della manica in corrispondenza della spalla e ciascuna delle 2 metà delle m. su entrambi i lati della spalla, quindi cucire insieme i margini in posizione a punto maglia. Ripetere lo stesso procedimento per unire il margine superiore dell'altra manica lungo il lato opposto del davanti/dietro. Infine cucire a punto maglia i sottomanica e i fianchi, assicurandosi di lasciare aperta la parte inferiore di ogni fianco (dal fondo all'inizio della prima striscia verde) per creare gli spacchi. Fissare i fili.

Profumo di montagna



MAGLIA JACQUARD KAREN

pag. 27

DIFFICOLTÀ elevata

TAGLIA S (M-L)

OCCORRENTE

* Filato PURA LANA ECOLOGICA by SESIA, gomitoli da 50 g. nei seguenti colori:

9 (10-12) gomitoli col. 53 beige (CP),

2 (2-3) gomitoli col. 606 mélange (CC1),

1 (1-2) gomitoli col. 1640 marrone (CC2)

* FERRI CIRCOLARI: n. 4,5 e n. 5,5, cavi da 100 cm e 60 cm (per le maniche)

* ALTRO: ago da lana, marcapunti, forbici, cavi portamaglie con tappi.

PUNTI IMPIEGATI

Punto coste 2/2 in tondo.

Maglia rasata diritta in tondo.

Maglia rasata jacquard: si lavora come la maglia rasata standard, utilizzando vari colori per creare il motivo decorativo dello schema. A ogni cambio colore, attorcigliare insieme il filo di 2 colori (colore in uso e colore successivo) per non creare un buco, quindi proseguire la lavorazione con il nuovo colore e trascinare il filo che non serve sul LR, pronto per essere ripreso dopo poche m. o al successivo cambio di colore. Se sono presenti troppe maglie tra 2 motivi da realizzare in 2 colori diversi, è consigliabile preparare dei gomitolini più piccoli per ogni sezione colorata, quindi a ogni cambio colore, lasciare il filo che non serve

sul LR, pronto per essere ripreso nel giro successivo.

Intreccio o chiusura semplice delle maglie: lavorare le prime 2 maglie a dir, inserire la punta del ferro di sinistro nella 1ª m. lavorata e accavallarla sulla 2ª m. facendola cadere dalla punta del ferro, * lavorare la m. successiva a dir inserire la punta del ferro di sinistra nella m. precedente e accavallarla sulla m. appena lavorata *, ripetere da * a * il numero di volte indicato.

Aumento intercalato: con la punta del ferro destro sollevare il filo orizzontale tra 2 maglie, posizionarlo sul ferro sinistro e lavorarlo a diritto ritorto.

CAMPIONE

10 x 10 cm = 17 m e 22 f. lavorati a m. rasata diritta con i ferri 5,5

E' molto importante fare un campione di 10 x 10 cm e calcolare la giusta tensione per poter ottenere lo stesso risultato e le stesse misure del pattern.

Se la tensione del campione risulta diversa provare a cambiare il numero dei ferri, mezzo numero in meno o in più, fino a ottenere la misura corretta.

MISURE DEL CAPO FINITO

Per le misure, fare riferimento al modellino.

ESECUZIONE

NOTA: Il capo si lavora con la tecnica top down (dall'alto verso il basso) senza cuciture. Lo sprone è lavorato a maglia rasata diritta con la tecnica jacquard.

ABBREVIAZIONE

dr = diritto

a = aumento intercalato (= con la punta del ferro sollevare il filo orizzontale tra le due maglie e lavorarci dentro un diritto ritorto)

SPRONE

Con i ferri circolari n. 4,5 e il filo melange, avv 88 (92-100) m. Inserire 1 MG e chiudere in tondo, facendo attenzione a non torcere il lavoro. Ricordarsi di spostare il MG alla fine di ogni giro.

Iniziare lavorando il collo a coste 2/2.

Dal 1° al 10° giro: (2 dir, 2 rov) ripetere fino a fine giro.

Proseguire a m. rasata diritta.

Dall'11° al 13° giro: lavorare tutte le m. a dir con il filo melange.

14° giro: lavorare a dir, distribuendo uniformemente 62 (68-70) aumenti. [150 (160-170) m. sui ferri]

Continuare a m. rasata jacquard seguendo lo schema per 35 giri e alternando i 3 colori come indicato; leggere ogni riga dello schema da destra a sinistra. Dopo avere completato il motivo jacquard dello sprone si hanno 210 (224-238) m. sui ferri.

Proseguire solo con il filo beige.

Lavorare 1 giro a dir.

Eeguire il giro successivo a dir, distribuendo uniformemente 54 (56-70) aumenti. [264 (280-308) m. sui ferri]

Lavorare 1 (3-6) giro a dir.

Ora, dividere il lavoro come segue:

mettere in sospenso 52 (54-60) m. su un cavo portamaglie per la prima manica, avviare a nuovo 4 (4-4) m. per il sottomanica, lavorare a dir 80 (86-94) m. per davanti, mettere in sospenso su un cavo portamaglie 52 (54-60) m. per la seconda manica, avviare a nuovo 4 (4-4) m. per il sottomanica, 80 (86-94) m. per il dietro.

CORPO

Proseguire a m. rasata diritta in tondo sulle 168 (180-196) m. rimaste sui ferri circolari. Dopo avere completato 32 (33-34) cm dalla divisione del lavoro, creare il bordo inferiore della maglia come segue:

Lavorare 10 giri a coste 2/2: (2 dir, 2 rov) ripetere fino a fine giro e in ogni giro seg. Intrecciare tutte le m.

MANICHE (X2)

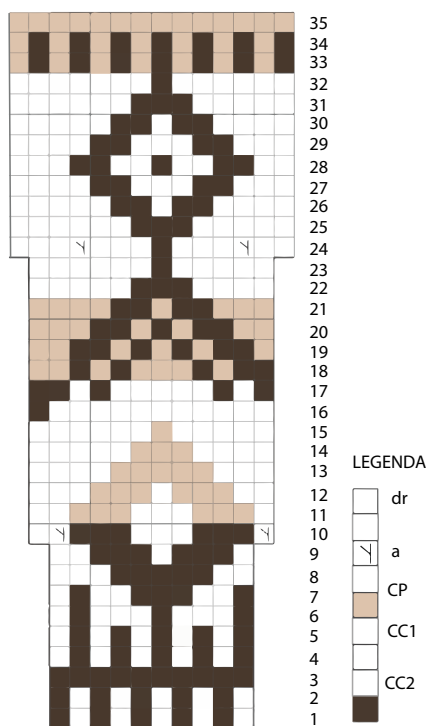
Rimettere sui ferri circolari 5,5 mm le 52 (54-60) m. lasciate in sospenso in precedenza; con il filo beige riprendere e lavorare a dir le 4 (4-4) m. avviate a nuovo nel sottomanica, inserire il MG al centro di queste 4 m. e iniziare a lavorare a m. rasata diritta in tondo.

Lavorare sulle 56 (58-64) m. presenti sui ferri, 33 (35-35) giri a dir.

Dal prossimo giro, iniziare a inserire le diminuzioni per stringere progressivamente la manica come segue:

1° giro con diminuzioni: 1 dir, 2 m. insieme a dir, lavorare a dir fino a 3 m. dalla fine, 1 accavallata semplice, 1 dir. [2 m. diminuite]

SCHEMA MOTIVO JACQUARD



Dal 2° all'8° giro (senza diminuzioni): lavorare ogni giro a dir.

Ripetere dal 1° all'8° giro altre 5 volte.

Lavorare ancora 1 v solo Aolta il giro con diminuzioni, quindi eseguire 5 giri a dir.

Dopo avere effettuato 7 diminuzioni di 1 m. su entrambi i lati nei f. indicati, restano 42 (44-50) m. sui ferri.

Solo per la taglia L

Giro con diminuzioni: 1 dir, 2 m. insieme a dir, lavorare a dir fino a 3 m. dalla fine, 1 accavallata semplice, 1 dir. Proseguire sulle 40 (42-48) m. rimaste per altri 5 giri.

Polsino (per tutte le taglie)

Passare ai f. n. 4,5 e lavorare 10 f. a coste 2/2. Al termine, intrecciare tutte le m. come si presentano.

Realizzare la seconda manica allo stesso modo.

CONFEZIONE E RIFINITURE

Fissare i fili. Lavare e bloccare il capo alle misure indicate.



CAPPELLINO

pag. 27

DIFFICOLTÀ facile

TAGLIA unica

OCCORRENTE

* filato PURA LANA ECOLOGIA by SESIA gomitoli da 50 g.

1 gomitolo CP = beige col. 53

1 gomitolo CC1 mélange, col. 606

1 gomitolo CC2 marrone, col. 1640

* FERRI: n. 4,5 e n. 5,5 con cavo da 60 cm

* ALTRO: marcapunti, ago da lana.

PUNTI IMPIEGATI

MISURE A CAPO FINITO

Maglia rasata.

Coste 2/2: * 2 dr, 2 rov* rip. da * a * per tutte le righe.

CAMPIONE

10 X10 cm = 17 m. e 22 f. lavorati a maglia rasata con i ferri n. 5,5

MISURE A CAPO FINITO

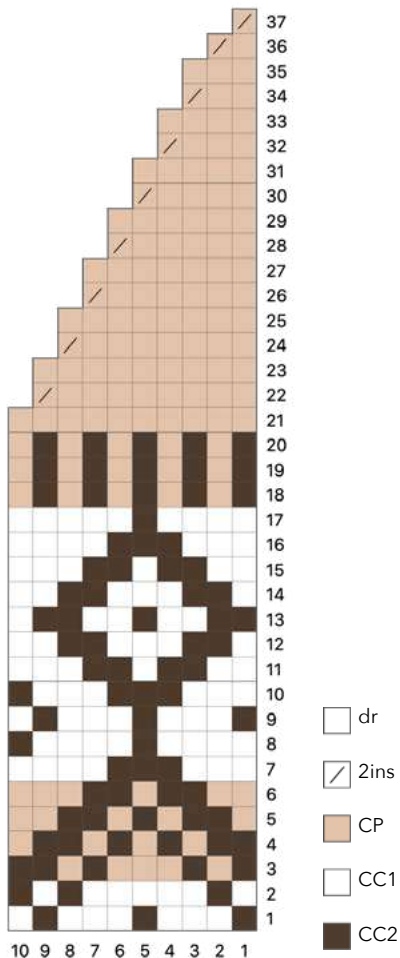
Altezza: 24 cm

Larghezza: 42 cm di diametro

ESECUZIONE

Si lavora a maglia rasata (tutti i giri a dir), lo schema si legge dal basso verso l'alto e da destra verso sinistra.

SCHEMA MOTIVO JACQUARD



Con i f. n. 4,5 e il filo CC1 avv. 88 m., inserire 1 marcapunti a inizio giro e chiudere in tondo.

Dal 1° al 12° giro: * 2 dir, 2 rov *, rip fino a fine giro.

Passare ai f. n. 5,5.

Giro aumenti: * 7 dir, 1 a *, rip da * a * per 4 volte, * 8 dir, 1 a *, rip da * a * per 2 volte, * 7 dir, 1 a *, rip da * a * per 4 volte, * 8 dir, 1 a *, rip da * a * per 2 volte. (12 m. aumentate, 100 m.)

Procedere seguendo lo schema.

Ultimo giro: ci sono 10 m sul ferro tagliare il filo e passarlo con un ago dentro ogni maglia, tirare e fissare.

Fissare tutti i fili all'interno. Lavare e bloccare il capo.



MAGLIONE JACQUARD

pag. 28

DIFFICOLTÀ elevata

TAGLIA S (M-L)

OCCORRENTE

* filato NORDICA by SESIA da 50 g. nei seguenti colori:

1 (1-1) gomitoli col. 207 panna,
1 (1-1) gomitoli col. 5375 marrone bruciato,
2 (2-2) gomitoli col. 1468 cammello,
9 (9-10) gomitoli col. 0367 marrone

* FERRI CIRCOLARI: n. 3,5, n. 4,5 e cavi da 40 e 80 cm

* ALTRO: ago da lana, forbice, marcapunti, cavi porta maglie con tappi (in alternativa è possibile usare dei fili di scarto)

PUNTI IMPIEGATI

Punto coste 1/1 in tondo: (1 dir, 1 rov.) ripetere fino a fine giro e in ogni giro successivo. Maglia rasata diritta in tondo: lavorare ogni giro a diritto.

Maglia rasata jacquard: si lavora come la maglia rasata standard, utilizzando vari colori per creare il motivo decorativo dello schema A. A ogni cambio colore, attorcigliare insieme il filo di 2 colori (colore in uso e colore successivo) per non creare un buco, quindi proseguire la lavorazione con il nuovo colore e trascinare il filo che non serve sul LR, pronto per essere ripreso al successivo cambio di colore.

Per evitare che la tensione del lavoro sia troppo stretta quando si realizza il motivo

jacquard, è importante non tirare troppo i fili. Se il motivo jacquard risulta troppo stretto, lavorare con i ferri di una misura più grande.

CAMPIONE

10 x 10 cm = 21 m. e 28 f. lavorati a maglia rasata diritta con i ferri n. 4,5.

MISURE DEL CAPO FINITO

Altezza corpo dal sottomanica al fondo: 38 cm

Altezza totale: 54 (56-58) cm

Lunghezza manica: 42 (40-39) cm

Lunghezza dal collo allo scalfio: 24 (25-26) cm

Bordo manica (polsino): 4 cm

Bordo inferiore: 6 cm

ESECUZIONE DELLA MAGLIA

NOTA: il capo si lavora in tondo con i ferri circolari, a partire dal centro dietro e procedendo dall'alto verso il basso. Le maniche si lavorano in tondo con i ferri circolari (o con i ferri a doppia punta) a partire dagli scalfi.

COLLO

Con i f. circolari n. 3,5 e il cavo da 40 cm, avviare 112 (120-134) con il color cammello e lavorare a coste 1/1 per 3 cm.

Cambiare con le punte n. 4,5 e proseguire a m. rasata diritta, diminuendo 1 m. solo per le taglia M e L; ora sul ferro sono presenti 112 (119-133) m. Per una vestibilità migliore, potete lavorare un'alzata sul retro del collo, in modo che lo sprone risulti leggermente più alto sul dietro. In alternativa è possibile non lavorare l'alzata; in questo caso lo scollo sarà uguale sia sul davanti che sul dietro.

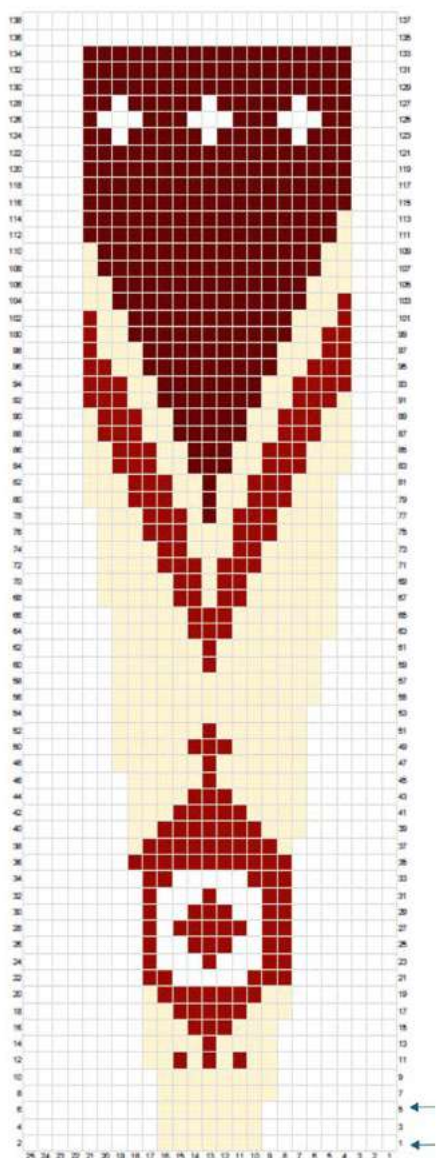
ALZATA

Inserire 1 MP nella 1ª m. del giro (= centro dietro). Iniziare sul LD e lavorare 11 (12-13) m. a dir dopo il MP; girare, stringere il filo e lavorare 22 (24-25) m. a rov; girare, stringere il filo e lavorare 44 (48-52) m. a rov; girare, stringere il filo e lavorare 55 (60-65) m. a dir; girare, stringere il filo e lavorare 66 (72-78) m. a rov, girare e lavorare a dir fino all'inizio del giro.

SPRONE

Cambiare con il cavo da 80 cm e proseguire la lavorazione in tondo seguendo lo schema

SCHEMA A - MAGLIONE JACQUARD



La taglia M ed L inizia dal primo giro

La taglia S inizia dal 3 giro

A, ripetendo il modulo orizzontale del motivo jacquard 14 (17-19) volte in totale, distribuendo i colori come indicato e inserendo gli aumenti ai lati di ogni modulo nei punti indicati nello schema. Dopo avere completato i 65 (67-67) giri dello schema A, proseguire solo con il filo marrone fino a quando il lavoro misura 24 (25-26) cm. Ora sul ferro ci sono 288 (306-343)

Lavorare altri 2 giri a m. rasata diritta con il marrone, poi nel giro successivo, dividere le

m. per creare gli scalfi come segue: lavorare 48 (51-57) m. per la prima metà del dietro, lasciare in attesa su un cavo portamaglie le 48 (51-57) m. seguenti per la prima manica, avviare a nuovo 10 (11-13) m. sul ferro, lavorare 96 (102-114) m. per il davanti, mettere in attesa su un cavo portamaglie le 48 (51-57) m. per la seconda manica, avviare a nuovo 10 (11-13) m sul ferro e lavorare le rimanenti 48 (51-57) m. successive per la seconda metà del dietro.

Proseguire portando a termine separatamente il corpo (davanti/dietro) e le maniche. Da adesso in avanti, misurare il lavoro da questo punto (= sottomanica).

CORPO DELLA MAGLIA

Proseguire solo sulle 48 (51-57) m. della prima metà del dietro, sulle 96 (102-114) m. del dietro e sulle 48 (51-57) m. della seconda metà del dietro, lavorando a m. rasata diritta con il filo marrone fino a quando il corpo (dal sottomanica) misura 24 (25-25) cm.

Cambiare con le punte n. 3.5 e per il bordo inferiore, lavorare a coste 1/1 per 6 cm, poi intrecciare morbidamente le m. come si presentano.

MANICHE (X2)

Riportare sui ferri circolari n. 4,5 con il cavo da 80 cm le 48 (51-57) m. lasciate precedentemente in attesa sul cavo portamaglie (su uno dei 2 lati del capo), quindi riprendere 1 m. in ognuna delle 10 (11-13) m. avviate a nuovo sotto la manica; le m. per realizzare la manica sono 58 (62-70) m. in totale.

Usando il filo marrone, lavorare a m. rasata diritta. Quando la manica misura 38 (36-35) cm dalla separazione (le misure più corte sono relative alle taglie più grandi perchè lo sprone è più lungo), cambiare con i f. n. 3,5 e per il polsino lavorare a coste 1/1 in tondo per 4 cm.

Al termine, intrecciare morbidamente tutte le m. come si presentano.

La manica finita misura 42 (40-39) cm dalla separazione. Lavorare l'altra manica in modo identico.

CONFEZIONE E RIFINITURE

Fissare tutti i fili.



MAGLIONE LEAVES

pag. 29

DIFFICOLTÀ elevata

TAGLIA 42 (44-46)

OCCORRENTE

- * 7 (8-9) gomitoli da 25 g. di filato VIVIENNE by SESIA, col. 4395 castagna
- * 3 (4-4) gomitoli da 50 g. di filato FINISSIMO by SESIA, col. 3645 pavone e col. 2635 rame
- * FERRI: n. 4
- * FERRI CIRCOLARI: n. 4 e cavo da 60 cm
- * ALTRO: ago da lana, forbici, marcapunti

PUNTI IMPIEGATI

Punto coste 4/2 in piano: si lavora su un numero di m. multiplo di 6.

1° f. (LD): (4 dir, 2 rov) ripetere per tutto il ferro.

2° f. (LR): (2 dir, 4 rov) ripetere per tutto il ferro. Ripetere sempre il 1° e il 2° f. fino a raggiungere la lunghezza indicata.

Punto coste 4/2 in tondo: si lavora su un numero di m. multiplo di 6.

1° giro e giri seguenti: (4 dir, 2 rov) ripetere fino a fine giro.

Punto foglie: si lavora su un numero di m. multiplo di 19, facendo riferimento agli schemi 1 e 2 e alle istruzioni a seguire.

Intreccio delle m.: chiudere le m. con la tecnica delle accavallate semplici.

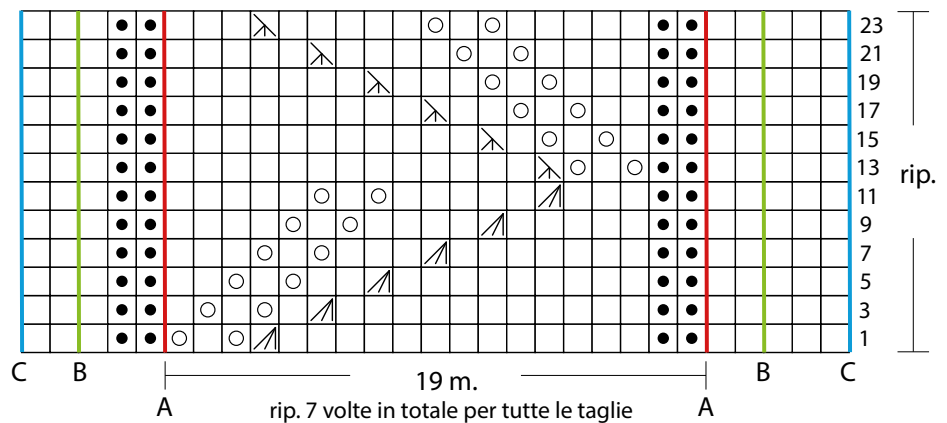
CAMPIONE

10 x 10 cm = 24 m. e 28 f. lavorati a punto foglie con i ferri n. 4.

SCHEMA 1: PUNTO FOGLIE, DAVANTI O DIETRO

Legenda

- 1 dir
- 1 rovescio
- 1 gettato
- 3 m. insieme a diritto
- c1 accavallata
- 1 accavallata doppia (passare 1 m. a dir senza lavorarla, eseguire le 2 m. seguenti insieme a diritto, accavallare la m. passata sul gruppo)
- I f. dispari (LD) si leggono da sinistra a destra
- Nei f. pari (LR), non rappresentati nello schema, lavorare le m. come si presentano e i gettati a rovescio.



Ripetere dal 1° al 24° giro fino a raggiungere la lunghezza indicata.
La sezione da A a A corrisponde alla lavorazione della taglia 42

La sezione da B a B corrisponde alla lavorazione della taglia 44
La sezione da C a C corrisponde alla lavorazione della taglia 46

MISURE DEL CAPO FINITO

Larghezza davanti o dietro: 50 cm
Altezza totale: 58 cm
Lunghezza maniche: 50 cm
Larghezza collo 12 cm

ESECUZIONE

NOTA: il capo è interamente lavorato con il filo triplo, tenendo insieme 2 fili di Finissimo e 1 filo di Vivienne come se fossero un unico filo. La maglia è formata da 2 pannelli (davanti e dietro) e 2 maniche, lavorati separatamente e uniti insieme alla fine. Il collo a dolce vita si realizza in tondo dopo avere cucito le spalle.

DIETRO

Usando i ferri n. 4 avviare 133 (138-143) m. e per il bordo, lavorare a coste 4/2 per 3 cm. Proseguire a punto foglie seguendo lo schema 1 e impostando il lavoro per ogni taglia come segue:

Per la taglia 42: lavorare 7 moduli di 19 m. del punto foglie.

Per la taglia 44: 2 m. a m. rasata diritta, 7 moduli di 19 m. del punto foglie, 2 m. a m. rasata rov, 1 m. a m. rasata diritta.

Per la taglia 46: 5 m. a m. rasata diritta, 7 moduli di 19 m. del punto foglie, 2 m. a m. rasata rovescia, 3 m. a m. rasata diritta.

Ripetere il modulo verticale di 24 ferri dello schema 1 fino alla fine del pannello.
Al 232° (240°-248°) f. (LR), per lo scollo, intrecciare le 13 (17-20) m. centrali e proseguire separatamente su entrambe le parti, intrecciando nel f. successivo (LD) le restanti m. di ogni spalla.

DAVANTI

Lavorare come per il dietro fino alla fine del 225° (233°-241°) f., poi nel 226° (234°-242°) f., per lo scollo, intrecciare le 13 (17-20) m. centrali e proseguire separatamente su entrambe le parti, mantenendo l'impostazione del punto foglie. Su ogni lato dello scollo, diminuire le m. ogni 2 f. in questa sequenza: 4 m., 2 m., 1 m. per 2 volte, quindi intrecciare le m. rimaste della spalla.

MANICHE (X 2)

Avv. 48 (51-54) m. e lavorare a coste 4/2. Dopo 3 cm, in un f. sul LR, eseguire 1 m. e 1 aum. fino a fine f., ottenendo 96 (102-108) m. Proseguire a punto foglie seguendo lo schema 2 e impostando il lavoro per ogni taglia come segue:

Per la taglia 42: 1 m. a m. rasata diritta, 5 moduli di 19 m. del punto foglie, 1 m. a m. rasata diritta.

Per la taglia 44: 3 m. a m. rasata diritta, 5 moduli di 19 m. del punto foglie, 4 m. a m. rasata diritta.

Per la taglia 46: 6 m. a m. rasata diritta, 5 moduli di 19 m. del punto foglie, 7 m. a m. rasata diritta.

Continuare come impostato per un totale di 200 (208-216) f. e al termine, intrecciare tutte le m. sul LD.

CONFEZIONE E RIFINITURE

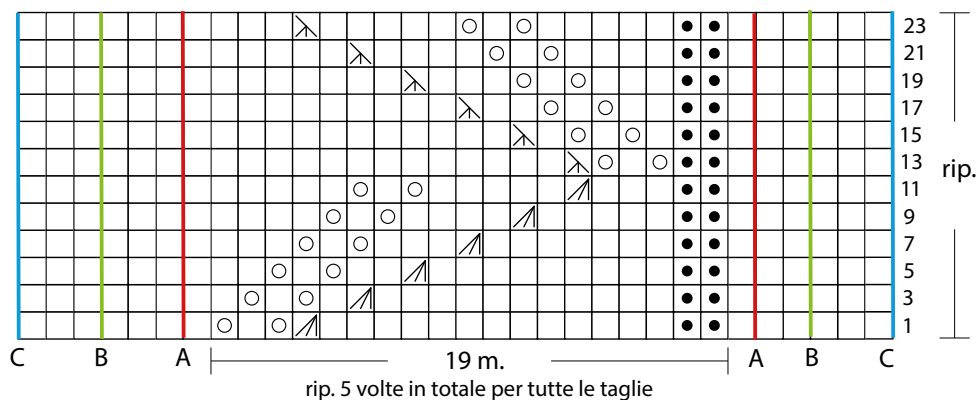
Eseguire tutte le cuciture sul LR. Unire i margini del davanti e dietro lungo le spalle. Appuntare con gli spilli il margine superiore di una manica lungo il margine superiore dei 2 pannelli (davanti/dietro), posizionando il centro della manica in corrispondenza della cucitura della spalla e ciascuna metà delle m. su entrambi i lati della stessa cucitura, quindi cucire insieme i margini delle 2 parti in posizione. Ripetere lo stesso procedimento per unire il margine superiore della seconda manica lungo il margine opposto del davanti/dietro. Cucire i fianchi e i sottomanica. Fissare i fili.

Collo: usando i f. circolari con le punte n. 4, riprendere uniformemente le m. attorno allo scollo, 39 m. sul davanti e 39 m. sul dietro, chiudere in tondo, inserire un MG e

SCHEMA 2: PUNTO FOGLIE MANICHE

Legenda

- 1 dir
 - 1 rov
 - 1 gettato
 - 3 m. insieme a diritto
 - 1 accavallata doppia (passare 1 m. a dir senza lavorarla, eseguire le 2 m. seguenti insieme a diritto, accavallare la m. passata sul gruppo)
- I f. dispari (LD) si leggono da sinistra a destra
 Nei f. pari (LR), non rappresentati nello schema, lavorare le m. come si presentano e i gettati a rovescio.



Ripetere dal 1° al 24° giro fino a raggiungere la lunghezza indicata.
 La sezione da A a A corrisponde alla lavorazione della taglia 42

La sezione da B a B corrisponde alla lavorazione della taglia 44
 La sezione da C a C corrisponde alla lavorazione della taglia 46

lavorare a coste 4/2, assicurandosi di inserire 18 aumenti di 1 m. a intervalli regolari nel corso del 1° f., in modo da avere 96 m. Continuare a coste 4/2 sulle m. ottenute fino a quando il collo misura 12 cm, quindi intrecciare morbidamente tutte le m. Fissare i fili.



BERRETTO SUPER CASHMERE

pag. 30

DIFFICOLTÀ facile

TAGLIA unica

OCCORRENTE

- * 2 gomitoli da 50 g. di filato EIFFEL by SESIA, col. 1767 arancio
- * FERRI: n. 3,5
- * ALTRO: ago da lana, forbici

PUNTI IMPIEGATI

Punto coste 1/1: (1 dir, 1 rov) ripetere fino a fine ferro. Nei ferri successivi lavorare le m. come si presentano.
 Accavallata doppia: passare 1 m. a diritto senza lavorarla, eseguire 2 m. insieme a diritto, accavallare la m. passata sulla m. ottenuta.
 Maglie di vivagno: in ogni f., passare la 1ª m. a dir senza lavorarla, lavorare l'ultima m. a dir.

CAMPIONE

10 x 10 cm = 28 m. e 34 f. lavorati a coste 1/1 con i ferri n. 3,5.

MISURE

Circonferenza testa 54/58 cm
 Altezza: 31 cm senza risvolto

ESECUZIONE

Avviare 122 m. (120 m. + 2 di vivagno) e lavorare a coste 1/1 per 23 cm, terminando con

1 f. a rov. Dal prossimo f., iniziare a inserire le diminuzioni per stringere e modellare la parte superiore della cuffia.

1° f. con diminuzioni (LD): 1 m. di vivagno, (1 accavallata doppia, 27 m. a coste 1/1) per 4 volte, 1 m. di vivagno. [114 m.]

2° f. e f. pari (LR): lavorare le m. come si presentano.

3° f.: 1 m. di vivagno, (1 accavallata doppia, 25 m. a coste 1/1) per 4 volte, 1 m. di vivagno. [106 m.]

5° f.: 1 m. di vivagno, (1 accavallata doppia, 23 m. a coste 1/1) per 4 volte, 1 m. di vivagno. [98 m.]

7° f.: 1 m. di vivagno, (1 accavallata doppia, 21 m. a coste 1/1) per 4 volte, 1 m. di vivagno. [90 m.]

9° f.: 1 m. di vivagno, (1 accavallata doppia, 19 m. a coste 1/1) per 4 volte, 1 m. di vivagno. [82 m.]

11° f.: 1 m. di vivagno, (1 accavallata doppia, 17 m. a coste 1/1) per 4 volte, 1 m. di vivagno. [74 m.]

13° f.: 1 m. di vivagno, (1 accavallata doppia, 15 m. a coste 1/1) per 4 volte, 1 m. di vivagno. [66 m.]

15° f.: 1 m. di vivagno, (1 accavallata doppia, 13 m. a coste 1/1) per 4 volte, 1 m. di vivagno. [58 m.]

17° f.: 1 m. di vivagno, (1 accavallata doppia, 11 m. a coste 1/1) per 4 volte, 1 m. di vivagno. [50 m.]

19° f.: 1 m. di vivagno, (1 accavallata doppia, 9 m. a coste 1/1) per 4 volte, 1 m. di vivagno. [42 m.]

21° f.: 1 m. di vivagno, (5 m. a coste 1/1, 1 accavallata doppia) per 5 volte, 1 m. di vivagno. [32 m.]

23° f.: 1 m. di vivagno, (2 m. insieme a diritto) per 15 volte, 1 m. di vivagno. [17 m.]

CONFEZIONE E RIFINITURE

Tagliare il filo lasciando una coda molto lunga. Usando l'ago da lana, far passare il filo di chiusura attraverso le 17 m. rimaste, sfilando man mano il ferro, quindi tirare forte il filo per stringere le m.; fissare la posizione con un paio di punti di cucitura. Usare il filo rimasto per cucire insieme i margini laterali, tenendo presente che quasi tutta la cucitura andrà eseguita sul LR, tranne la sezione inferiore che formerà il risvolto che andrà cucita sul LD.

Fissare i fili e risvoltare il bordo come mostra la foto.



MEZZI GUANTI

pag. 30

DIFFICOLTÀ media

TAGLIA 14 (16-17-18,5-20-21,5-23) cm di circonferenza finale.

La taglia corrisponde alla circonferenza del palmo della mano.

OCCORRENTE

* 2 gomitoli (2-2-2-2-3-3) da 50 g. di filato SUPER CASHMERE by SESIA in un colore a scelta

* MINI FERRI CIRCOLARI n. 3, oppure FERRI A DOPPIA PUNTA n. 3.

* ALTRO: 1 cavetto porta maglie, ago da lana, forbici, marcapunti

PUNTI IMPIEGATI

Punto coste 3/1 in tondo (LD): 1° giro: (3 dir, 1 rov) ripetere fino a fine ferro. Ripetere sempre il 1° giro.

Maglia rasata diritta in tondo (LD): lavorare tutti i giri a diritto.

Grana di riso in tondo:

1° giro (LD): (1 dir, 1 rov) ripetere per tutto il giro.

2° giro (LR): (1 rov, 1 dir) ripetere per tutto il giro.

Aumento verso destra: con la punta del ferro sinistro, sollevare il filo tra 2 m. da dietro in avanti e lavorare 1 m. a diritto.

Aumento verso sinistra: con la punta del ferro sinistro, sollevare il filo tra 2 m. dal davanti al dietro e lavorare 1 m. a diritto ritorto.

CAMPIONE

10 x 10 cm = 28 m. e 34 f. lavorati a maglia rasata diritta con i ferri n. 3.

NOTA: i guanti sono lavorati dal polso alle dita senza cuciture, usando mini ferri circolari, o ferri a doppia punta, o con la tecnica del magic loop.

Le diverse misure indicate, permettono di lavorare questo modello a maglia per tutta la famiglia.

ESECUZIONE

Con i mini ferri circolari da 3 mm, avviare 40 (44-48-52-56-60-64) m., posizionare un MG per evidenziare l'inizio del giro e chiudere in tondo,

facendo attenzione a non attorcigliare le m. Si consiglia l'avvio a coda lunga.

POLSINO

Lavorare a coste 3/1 per 10 cm o fino all'altezza desiderata.

PALMO/DORSO

1° giro: 2 m. insieme a dir, lavorare il resto delle m a dir, spostare il MG (anche alla fine dei giri seguenti). [39 (43-47-51-55-59-63) m. in totale.

Proseguire a dir per 2 cm, poi iniziare a inserire gli aumenti per il pollice come segue:

Giro di impostazione: lavorare a diritto 19 (21-23-25-27-29-31) m., inserire 1 MP, 1 dir, inserire 1 MP, lavorare a dir fino al MG.

1° giro con aumento: lavorare a dir fino al MP, spostare il MP, 1 aumento verso destra, lavorare a dir fino al MP, 1 aumento verso sinistra, spostare il MP, lavorare a diritto fino al MG.

Dal 2° al 4° giro: lavorare a dir fino al MG, spostando i MP ogni volta.

Ripetere questi 4 giri altre 5 (6-7-8-9-10-11) volte. Al termine si hanno 51 (57-63-69-75-81-87) in totale.

Ora dividere il lavoro per creare la sezione del pollice e della mano: eseguire 20 (22-24-26-28-30-32) m. a dir, rimuovere il MP, mettere in sospenso 11 (13-15-17-19-21-23) m. per il pollice su un cavetto portamaglie, rimuovere il MP e lavorare a dir fino al MG.

PARTE SUPERIORE DELLA MANO

Proseguire solo sulle m. della mano e lavorare 1 cm a m. rasata diritta, poi 3 cm a grana di riso in tondo. Intrecciare morbidamente tutte le m.

Se lo si desidera, regolare l'altezza di questa sezione in base alla mano o come si desidera.

POLLICE

NOTA: quando si riprendono le m., spesso si forma un foro tra il pollice e l'indice. Per risolvere questo problema chiudere il buco durante l'affrancatura dei fili con l'ago, in alternativa, riprendere 2 m. aggiuntive in corrispondenza del foro e nel ferro successivo eseguire 2 diminuzioni sulla prima e sull'ultima m. del ferro. Otterremo così il numero di maglie consigliato.

Riprendere le 11 (13-15-17-19-21-23) m. in sospenso del pollice + 2 m. nella piccola apertura (come spiegato precedentemente), chiudere in tondo e inserire 1 MG; ora abbiamo 13 (15-17-19-21-23-25) m. in totale. Proseguire a dir fino a quando l'altezza totale del pollice misura 1,5 (2-2-2-3-3-3-5) cm, quindi intrecciare morbidamente tutte le m. Fissare i fili.

Realizzare il secondo guanto allo stesso modo.

MODA MAGLIA

Periodico Bimestrale
prezzo di copertina 5,90
www.manifafata.it

Direttore responsabile: Luca Sprea

Realizzazione editoriale a cura di: Mind Srl
Foto, creazioni e spiegazioni: ©Manifattura Sesia srl

Mani di fata, pubblicazione registrata il n. 28.07.1948 con il numero 306
al Registro di Cancelleria del Tribunale di Milano. ISSN: 0025-2131
Autorizzazione ROC n° 6282 del 29/08/2001

Distributore per l'Italia:

Press-Di Distribuzione stampa e multimedia S.r.l. 20092 Cinisello Balsamo (Mi)

Distributore per l'estero: SO.DI.P.S.p.A. Via Bettola, 18- 20092 Cinisello Balsamo (MI)

Tel. +39 02 66030400 - Fax +39 02 66030269 - sies@sodip.it - www.sodip.it

Stampa: Boccia Industria Grafica S.p.A. Via Tiberio Claudio Felice, 7- 84131 Salerno



Sprea S.p.A.

Fondata nel 1993 da Mario Sprea

Sede Legale: Via Torino, 51 20063 Cernusco Sul Naviglio (Mi) - Italia PI 12770820152

Iscrizione camera Commercio 00746350149

CONSIGLIO DI AMMINISTRAZIONE: Luca Sprea (Presidente), Alessandro Agnoli (Amministratore Delegato), Mario Sprea, Giulia Spreafico, Stefano Pernarella

ADVERTISING, SPECIAL PROJECTS & EVENTS

Segreteria: Emanuela Mapelli - Tel. 0292432244 - emanuelamapelli@sprea.it

SERVIZIO QUALITÀ EDICOLANTI E DL

Sonia Lancellotti, Luca Majocchi: Tel. 02 92432295

distribuzione@sprea.it ☎ 351 5582739

ARRETRATI

Arretrati: si acquistano on-line su www.sprea.it/arretrati

Al telefono senza addebiti allo 02 87168197

(lun-ven / 9:00-13:00 e 14:00-18:00) ☎ 329 3922420

FOREIGN RIGHTS

Paolo Cionti: Tel. 02 92432253 - paolocionti@sprea.it

SERVIZI CENTRALIZZATI

Art director: Silvia Taietti

Grafici: Alessandro Bisquola, Tamara Bombelli, Nicole Bombelli, Nicolò Digiuni,

Marcella Gavinelli, Clara Manuelli, Luca Patrian

Coordinamento: Chiara Civilla, Cristina Citterio, Tiziana Rosato, Roberta Tempesta, Silvia Vitali

Amministrazione: Erika Colombo (responsabile)

Irene Citino, Desirée Conti, Sara Palestra - amministrazione@sprea.it

Ufficio Legale: Francesca Sigismondi

Copyright: Sprea S.p.A.

Informativa su diritti e privacy

La Sprea S.p.A. è titolare esclusiva della testata Mani di fata e di tutti i diritti di pubblicazione e diffusione in Italia. L'utilizzo da parte di terzi di testi, fotografie e disegni, anche parziale, è vietato. L'editore si dichiara pienamente disponibile a valutare - e se del caso regolare - le eventuali spettanze di terzi per la pubblicazione di immagini di cui non sia stato eventualmente possibile reperire la fonte. Informativa e Consenso in materia di trattamento dei dati personali GDPR Reg. UE 679/2016 e del Codice Privacy d.lgs. 196/03 così come modificato dalle disposizioni di adeguamento alla Legge Italiana D.Lgs 101/2018. Nel vigore del GDPR Reg. UE 679/2016 e del Codice Privacy d.lgs. 196/03 così come modificato dalle disposizioni di adeguamento alla Legge Italiana D.Lgs 101/2018, artt. 24 e 25, è Sprea S.p.A. (di seguito anche "Sprea"), con sede legale in Via Torino, 51 Cernusco sul Naviglio (MI). Sprea S.p.A. tratta i dati identificativi e particolari eventualmente raccolti nell'esercizio della prestazione contrattuale. La stessa La informa che i Suoi dati eventualmente da Lei trasmessi alla Sprea S.p.A., verranno raccolti, trattati e conservati nel rispetto del decreto legislativo ora enunciato e nel pieno rispetto dell'art. 32 GDPR Reg. UE 679/2016 per le finalità di trattamento previste per adempiere agli obblighi precontrattuali, contrattuali e fiscali derivanti da rapporti con Lei in essere, per le finalità amministrative e di contabilità, (con base giuridica contrattuale), per le finalità derivanti da obblighi di legge ed esercizio di difesa in giudizio, nonché per le finalità di promozione e informazione commerciale la cui unica base giuridica è basata sul consenso libero e incondizionato dell'interessato, nonché per le altre finalità previste dalla privacy policy consultabile sul sito www.sprea.it, connesse all'azienda. Si informa che, tenuto conto delle finalità del trattamento come sopra illustrate, il conferimento dei dati necessari alle finalità è libero ma il loro mancato, parziale o inesatto conferimento potrà avere, come conseguenza, l'impossibilità di svolgere l'attività e gli adempimenti precontrattuali e contrattuali come previsti dal contratto di vendita e/o fornitura di prodotti e servizi. La avvisiamo, inoltre, che i Suoi dati potranno essere comunicati e/o trattati (sempre nel rispetto della legge), anche all'estero, da società e/o persone che prestano servizi in favore della Sprea che sono state nominate responsabili del trattamento ai sensi dell'art. 28 GDPR Reg. UE 679/2016. Si specifica che non sono effettuati trasferimenti dei dati al di fuori dell'Unione Europea. Si specifica che Sprea S.p.A. non effettua trattamento automatizzato di informazione e dati che produca effetti giuridici che La riguardano o che incida in modo analogo significativamente sulla Sua persona. In ogni momento Lei potrà chiedere l'accesso ai suoi dati, la rettifica dei suoi dati, la cancellazione dei suoi dati, la limitazione al trattamento e la portabilità dei suoi dati, nonché poi esercitare la facoltà di opposizione al trattamento dei Suoi dati ovvero esercitare tutti i diritti previsti dagli art. 15, 16, 17, 18, 20, 21 del GDPR Reg. UE 679/2016 e ss. Modifiche di adeguamento legislativo del D.Lgs. 196/03, così come modificato dal D.Lgs 101/2018, mediante comunicazione scritta alla Sprea e/o direttamente al personale Incaricato preposto al trattamento dei dati. Lei potrà altresì esercitare i propri diritti rivolgendosi al Garante della Privacy, con Sede in Piazza Venezia n. 11 - 00187 Roma, Centralino telefonico: (+39) 06.696771.Fax: (+39) 06.696773785. Per informazioni di carattere generale è possibile inviare una e-mail a: garante@pdp.it @pec.it. Sprea S.p.A. La informa che Lei ha il diritto, ai sensi dell'art. 7 GDPR Reg. UE 679/2016 di revocare il consenso al trattamento dei suoi dati in qualsiasi momento. La lettura della presente informativa deve intendersi quale presa visione dell'Informativa ex art. 13 D.Lgs. 196/03 e 13 GDPR Reg. UE 679/2016 l'imvio dei Suoi dati personali alla Sprea varrà quale consenso espresso al trattamento dei dati personali secondo quanto sopra specificato.

L'invio di materiale (testi, fotografie, disegni, etc.) alla Sprea S.p.A. deve intendersi quale espressa autorizzazione alla loro libera utilizzazione da parte di Sprea S.p.A. Per qualsiasi fine e a titolo gratuito, e comunque, a titolo di esempio, alla pubblicazione gratuita su qualsiasi supporto cartaceo e non, su qualsiasi pubblicazione (anche non della Sprea S.p.A.), in qualsiasi canale di vendita e Paese del mondo.

Il materiale inviato alla redazione non potrà essere restituito.

SPREA Editori, periodici di qualità dal 1993



ORDINA IL TUO FILATO

EIFFEL

70% Super Kid Mohair,
30% Seta Shappe
Ferri n. 4,5 - 5

da 25 g (75 m)
6,90€



007152
0067 nero



007153
6691 quercia

LANA ECOLOGICA

50% Lana Vergine Biologica
50% Alpaca
Ferri n. 5 - 5,5

da 50 g (85 m)
5,20€



007149
52 avorio



007150
606 grigio ecru melange

NORDICA

100% Lana Merino Extrafine
Irrestringibile
Ferri n. 4 - 4,5

da 50 g (125 m)
5,75€



007147
3842 avorio



000772
2593 avio

VIVIENNE

70% Super Kid Mohair
30% Seta Mulberry
Ferri n. 2,5 - 3,5

da 25 g (210 m)
8,40€



007151
0247 sabbia

MISTRAL

100% Lana Merino Fine
Irrestringibile
Ferri n. 3 - 3,5

da 50 g (175 m)
5,25€



007148
5570 beige

IGLOO

45% Alpaca, 45% Cotone
Organico e 10% Lana
Ferri n. 5 - 8

da 150 g (330 m)
25,00€



007145
0575 bruciato



007146
0445 tortora

SISSI

95% Viscosa
5% Poliestere Metallizzato
Ferri n. 4 - 4,5 - Uncinetto n. 3,5 - 4

da 50 g (115 m)
6,50€



007154
304 albicocca



007155
160 cipria

NEW JERSEY

100% Lana Merino Fine
Irrestringibile
Ferri n. 5 - 5,5

da 50 g (82 m)
5,60€



000644
0207 avorio



000646
0487 verde

WOW

100% Poliammide
Ferri n. 2,5 - 3,5

da 25 g (105 m)
4,75€



FIL_089
0247 sabbia

Raccontaci il capo che vuoi realizzare, ti consigliamo il filato e i ferri per crearlo, lo ricevi direttamente a casa

Chiamata il call center di Canetta allo **0258310000**

Scrivici su Whatsapp al numero **328 8843674** (solo messaggi)



Manifattura Sesia s.r.l.

Via Tosalli, 67/69

28073 Fara Novarese (NO) - ITALY

Tel. +39 0321.819984/3 - email: sesiaticot@mansesia.it

www.sesiaticot.it - @sesia_tricot