

UNCINETTO INDOSSATO

LA MODA FACILE DA REALIZZARE

# UNCINETTO *indossato*

**18 CAPI ORIGINALI**  
da creare  
step by step

**CERCA  
IN EDICOLA  
MANI DI FATA**



**FANTASY VIBES**



**MORBIDEZZA ASSOLUTA**



**SPECIALE BORSE**



*Caldo in arrivo?  
Affrontalo con stile*

N.16 - BIMESTRALE - €6,90  
60016  
94 772975 1045003  
P.L. 06-03-2006 - MARZO/APRILE  
IN CONTO DEPOSITO

Prezzi esenti: DE 13,50€ - PT (Cont.) 10,50

Distributore: Press-Di Distribuzione Stampa e Multimedia S.r.l.

**INOLTRE**

SCUOLA • PUNTI BASE E AVANZATI • TRUCCHI E CONSIGLI SU SCHEMI • CUCITURE E FILATI





*Filati Tre Sfere - Cordini e fettucce, l'eccellenza per le tue borse handmade*



**FILATI TRE SFERE**

SHOP ONLINE



[www.tresfereshop.com](http://www.tresfereshop.com)

# Editoriale

Cosa andrà di moda? Come ci vestiremo la prossima stagione?

Eccoci pronte al consueto appuntamento con la moda crochet, su questo numero il caldo e il sole sono in primo piano! Iniziamo con un soffio di lana, non si può ancora abbandonare del tutto e, guardando avanti anche nei prossimi mesi possiamo averne bisogno fino all'estate. Trafori in lana leggera o cotone fanno al caso nostro per pull o scialli, con fantasia ed estro una serie di proposte giovani e colorate ci portano nel mondo delle fiabe e dei colori. La bella stagione è sinonimo di questi pattern intramontabili e sempre rivisitabili. L'occhio vola verso l'estate, primi passi che vanno incontro al caldo in città ma anche per passeggiare in riva al mare: magliette, cardigan e gonne, ma la passione che non si consuma mai sono le borse! Di tutte le forme e dimensioni le borse estive sono amatissime sia per tutti i giorni che per occasioni speciali. Tutto è traducibile in lavori a crochet, bastano idee frizzanti e tecnica che, seguendo queste intuitive indicazioni, riesce sempre a sorprendere e migliorare! Come d'abitudine... buon lavoro!

ABBONATI ALLA TUA RIVISTA PREFERITA

**UNCINETTO**  
*indossato*

RICEVILA PUNTUALMENTE A CASA  
Non perderai nemmeno un numero!

SCONTO

**33%**

**1 ANNO**  
solo **27,90€\***

invece di ~~41,40€~~

- ▶ 6 fascicoli a 4,65€ invece di 6,90€
- ▶ Risparmi ben 13,50€
- ▶ 2 fascicoli in omaggio su 6



La versione sfogliabile digitale è inclusa!  
Arriva 10 giorni prima sulla tua e-mail



**Contattaci subito per abbonarti in pochi minuti con l'aiuto delle nostre assistenti**  
(anche se sei già abbonato e vuoi rinnovare)

☎ Centralino 02 87168197  
lun-ven 9:00-13:00/14:00-18:00

📱 WhatsApp 329 39.22.420  
Solo messaggi - 24h/7gg

✉ abbonamenti@sprea.it  
Scrivici e ti ricontatteremo

Puoi abbonarti qui con pochi click [www.sprea.it/uncinettoindossato](http://www.sprea.it/uncinettoindossato) oppure scansiona il QR code →



Sprea sostiene le edicole, che sono un presidio di cultura e civiltà.

L'abbonamento è un servizio necessario soprattutto per coloro che non hanno un punto vendita vicino a casa. L'offerta di abbonamento è calcolata perciò in modo etico perchè non sia in concorrenza sleale con le edicole.

\*Offerta valida solo per questo fascicolo

# Sommario

## FUN & FANTASY 9

- Ampio cardigan senza bottoni 10
- Maglia corta a piastrelle 14
- Girocollo bordi color tegola 16
- Camicetta traforata 18

## CALDO IN ARRIVO 21

- Cardigan di piccole dimensioni 22
- Maglia scollo a V 24
- Gonna longuette con volant 28
- Maglia a righe 31



## SOFFIO LEGGERO 51

- Maglia con motivi traforati 52
- Scialle triangolare sfumato 54
- Cardigan traforato con cintura 56
- Maglietta manica corta 60
- Scollo tondo e maniche al gomito 64

## SPECIALE BAGS 67

- Borsa in rafia con chiusura invisibile 68
- Piccolo marsupio a tracolla 70
- Shopper quadrata 72
- Borsa rétro con manico in bamboo 74
- Elegante borsa a mano 76



## Scuola di UNCINETTO indossato

### LA GUIDA BASE 35

#### I PUNTI BASE

- Tenere l'uncinetto
- Tenere il filo
- Fare il nodo scorsoio
- Catenella
- Contare le catenelle
- Maglia bassissima
- Lavorare in righe
- Maglia bassa
- Mezza maglia alta
- Maglia alta
- Maglia alta doppia
- Maglia alta tripla
- Catenelle iniziali
- Come contare le maglie



#### UTILITÀ

- Come avere una forma perfetta
- Aumenti e diminuzioni
- Cuciture
- Verificare la tensione con il campione
- Come cambiare colore
- Anello per l'avvio in tondo
- Lavorare in tondo nell'anello
- Chiudere i giri
- In tondo o a spirale?
- Quale uncinetto usare?
- Come leggere gli schemi
- I punti di questo numero
- Adattare un modello

### SCUOLA EXTRA 42

- Destra o mancina?
- Catenella di rotazione

### PUNTI EXTRA 44

- Fun & Fantasy
- Caldo in arrivo
- Soffio leggero
- Speciale bags



## News pag 6

Borse di primavera  
Uncinetto Tunisino  
Crochet in pasticceria  
Fatto a mano!



NOI RISPETTIAMO L'AMBIENTE!  
UNCINETTO INDOSSATO  
è stato stampato su carta certificata PEFC, proveniente da piantumazioni a riforestazione programmata e perciò gestite in maniera sostenibile

#### INDICAZIONI PER LO SMALTIMENTO



PLASTICA  
Cellophane LDPE4



CARTA  
Cartone PAP20  
Carta PAP22

Per la RACCOLTA DIFFERENZIATA, verifica le disposizioni nel tuo comune.

AVVERTENZA: pericoli di soffocamento. Tenere fuori dalla portata dei bambini.

## I filati pag 80



## BORSE DI PRIMAVERA



Zaini:

non ultimi

gli intramontabili zaini, per chi ne fa uso sempre e da sempre e per chi vuole assaggiare **la comodità delle mani libere**. Colorati, spiritosi o seriosi e classici, morbidi con la zip o strutturati con spallacci e fibbie regolabili sanno essere elegantissimi o sportivissimi, non possiamo non averne almeno uno nel guardaroba!

Non si può non parlare delle amatissime **borse vintage**, amate dalle grandi dive, rese icone di stile dalle celebrities che le hanno portate e a cui spesso hanno dato il nome, come la Jackie di Gucci o la Kelly di Hermès.

Pezzi senza tempo e dal valore altissimo, vendute nei negozi vintage, su vari siti e-commerce o all'asta se si tratta di pezzi particolarmente preziosi.

Ancora ampie e capienti, ancora morbidi pellami e tante frange. Non sono solo queste le novità primaverili in campo di borse. **L'esigenza di contenere tutto ciò che serve dal mattino quando usciamo di casa, fino alla sera** - per non tornare a cambiarsi -

resta prioritaria e ne condiziona le dimensioni. Tote, shopping bag e zaini dall'aspetto retrò, vagamente anni '70 in morbido suede e con tante frange riservano la sorpresa del luccichio, per brillare già dal mattino! Vediamo insieme i modelli che saranno più amati...

**Verde:** colore di stagione anche negli accessori, acceso o militare, oliva o prato a scelta per un tocco deciso e per chi non ama stupire. In tutte le forme, rigide e geo-

metriche o morbide e arrotondate, ammettono anche fibbie e catene.

**Camoscio:** piccole, a mano, a spalla e a tracolla, le accomuna la morbidezza. Il finish scamosciato piace in ogni colore, ma il **color cuoio resta il preferito, chic e sporty allo stesso tempo** non smette di attualizzarsi, soprattutto con la novità assoluta di ricami in tinta o in gradazione.

**Luccicanti: paillettes, glitter, borchie o perline super brillanti faranno diventare preziosa la borsa di tutti i**

**giorni.** Qui sta la differenza, usarla con nonchalance già dal mattino e in ogni occasione.

**Bauletto orizzontale:** irresistibili minibowling, sembrano di dimensioni ridotte ma possono contenere tutto l'indispensabile, forse proprio per la loro caratteristica forma a bauletto! Sempre con due manici che variano di lunghezza da modello a modello e spesso con lucchetto, proprio come un piccolo bagaglio a mano.

Esce il primo numero di **borse all'uncinetto**BORSE  
all'uncinettoA SOLI  
6,90€

**P**rende il via un imperdibile appuntamento creativo per tutte le amanti del crochet: Borse all'uncinetto è il nuovo periodico bimestrale che celebra stile, manualità e fantasia. In questa uscita 30 modelli esclusivi, facili da realizzare e spiegati passo dopo passo, pensati per accompagnare anche chi è alle prime armi nella creazione di borse uniche, pratiche ed eleganti. Dai modelli più essenziali a quelli più ricercati, ogni progetto è studiato per essere bello da realizzare e perfetto da indossare.

Acquistalo in edicola o sullo store  
[www.sprea.it/borsealluncinetto](http://www.sprea.it/borsealluncinetto)



# Uncinetto Tunisino

**P**rosegue la guida per l'uncinetto tunisino, man mano, apprendendo questa tecnica potrai realizzare coperte, borse e perfino maglioni e accessori moda. Questo metodo creativo, come già descritto nel numero precedente,

utilizzando il caratteristico uncinetto lungo, ci permette di realizzare lavori simili anche al lavoro con i ferri, oltre a che ai punti all'uncinetto. Vediamo di seguito come procedere per realizzare i punti più tradizionali.

## PUNTO TUNISI TRADIZIONALE O PUNTO SEMPLICE



**Giro di andata (g. a.):** \* entrare con l'unc. da destra a sinistra nel filo verticale seguente (**fig. 1**), gettare il filo ed estrarre 1 asola \*, ripetere da \* a \* fino all'ultimo p., 1 p. di margine nell'ultimo p. (**fig. 2**). Non voltare il lavoro. Il p. di margine iniziale del g. a. corrisponde sempre all'asola di chiusura del g.r. precedente (negli schemi è raffigurato dal simbolo del p. tradizionale, ma ovviamente non prevede nessuna lavorazione), il p. di margine finale si esegue sempre entrando con l'unc. fra il filo verticale anteriore

e posteriore dell'ultimo p. (negli schemi anche questo p. è raffigurato dal simbolo del p. tradizionale, ma deve sempre essere eseguito come spiegato).

**Giro di ritorno (g. r.):** eseguirlo come spiegato per il g.r. del g. di base.

Il p. tradizionale si presenta come un p. tessuto caratterizzato da tratti di filo verticali su una base compatta (**fig. 3**).

## PUNTO MAGLIA



**Giro di andata (g. a.):** entrare con l'unc. da destra a sinistra tra i 2 fili verticali (anteriore e posteriore) del p. seguente, gettare il filo ed estrarre 1 asola

**Giro di ritorno (g. r.):** lavorare come spiegato per il g.r. del g. di base.

Il p. maglia sul dritto si presenta simile alla maglia rasata eseguita ai ferri, ma risulta molto più consistente.

## PUNTO TRADIZIONALE ROVESCIO



**Giro di andata (g. a.):** con il filo sul davanti del lavoro, entrare con l'unc. da destra a sinistra nel filo verticale seguente, gettare il filo sull'unc. ed estrarre 1 asola.

**Giro di ritorno (g. r.):** lavorare come spiegato per il g.r. del g. di base.

Il p. tradizionale rovescio sul dritto si presenta simile alla maglia rasata rovescio eseguita ai ferri.

## PUNTO ROVESCIO



**Giro di andata (g. a.):** con l'unc. dietro il lavoro, entrare da destra a sinistra nel filo verticale posteriore del p. seguente, gettare il filo ed estrarre 1 asola.

**Giro di ritorno (g. r.):** lavorare come spiegato per il g.r. del g. di base.

## PUNTO PIENO



**Giro di andata (g. a.):** entrare con l'unc. nello spazio fra i 2 p. sottostanti ed estrarre 1 asola.

**Giro di ritorno (g. r.):** lavorare come spiegato per il g.r. del g. di base.

## CROCHET IN PASTICCERIA



Rita Cardia è una vera artista della pasticceria, sin da piccola manifesta il desiderio di imparare a preparare e decorare dolci della tradizione sarda. Nata in mezzo a sapori e profumi inconfondibili, già da bimba sogna di impastare dolci come sua madre o la sua madrina e, nell'adolescenza inizia a produrre le sue prime torte e i primi dolci sardi. Realizza *pirichittus*,

dolci palline a base di uova, zucchero, farina e aromi naturali, ciambelle alla confettura o gallette zuccherate, e amaretti di mandorle, morbidi all'interno e ricoperti da una leggera crosticina leggermente croccante.

Ora il suo sogno più grande è diventato realtà, è diventata una pasticceria, orgogliosa e felice e ha avviato il suo primo laboratorio "I dolci di Rita Cardia", ispirandosi a tutto ciò che è amore per la Sardegna: tradizione, decori, sapori, costumi e gioielli. In breve tempo, maneggiando abilmente la ghiaccia reale i suoi dolci diventano delle vere e proprie opere d'arte esprimendosi con passione sempre più grande.

Perle di decoro in glassa che trasformano i dolci in capolavori ispirati ai famosi lavori a filet di Bosa.

Per occasioni speciali, feste e regali è possibile vedere, personalizzare e acquistare on line le sue meraviglie direttamente dal sito visibile su tutti i social: [www.idolcidiritacardia.com](http://www.idolcidiritacardia.com)

I dolci di Rita Cardia  
Via Logudoro, 6 09026 - San Sperate (SU)



Idee  
pratiche



### FATTO A MANO!

La crochet mania si fa largo anche tra i bijoux, gli orecchini fatti a mano sono solo uno dei tanti esempi. Leggeri e adatti alla bella stagione, sono un regalo perfetto o un accessorio realizzato per noi stesse. Mignon o oversize, a cerchietto o pendenti necessitano poco tempo e pochi piccoli complementi per poterli indossare.

Possono essere arricchiti con perline, cristalli, pietre, dettagli dorati, argentati, bronzo o moderno acciaio, per chi ama essere appariscente, ma sanno essere anche lineari, classici e raffinati per chi vuole solo l'accessorio giusto nel colore giusto. Regalano allegria in nuances accese, charme se realizzati in lurex e sempre donano un tocco di originalità all'outfit.



# Fun & fantasy



Divertimento e fantasia:  
ecco il modo più giocoso  
e divertente per esprimere  
tutta l'energia della  
gioventù e premiare estro  
e creatività.

Modelli divertenti, alternativi  
e di tendenza si sposano  
a filati innovativi, spessi  
ma leggeri, con una struttura  
garzata che assicura volume  
e morbidezza.

Per sperimentare senza limiti  
e creare personalizzando.

# Ampio cardigan senza bottoni

Motivi Granny extralarge



**OCCORRENTE**

- Filato KATIA Alabama
- a) 4 -b) 5 -c) 6 -d) 7 -e) 8 gomitoli da 50 g panna col 3
- a) 3 -b) 4 -c) 4 -d) 5 -e) 6 gomitoli da 50 g verde pallido col 67
- a) 2 -b) 3 -c) 3 -d) 4 -e) 4 gomitoli da 50 g mora perlato col 68
- a) 5 -b) 6 -c) 7 -d) 8 -e) 10 gomitoli da 50 g verde acido col 80
- uncinetto n. 5
- ago da lana

**TAGLIE**

- a) 42-44 -b) 46-48 -c) 50-52 -d) 54-56
- e) 58-60

**PUNTI IMPIEGATI**

- Catenella
- Maglia bassa
- Maglia bassissima
- Maglia alta
- Maglia alta in rilievo davanti
- Maglia alta in rilievo dietro
- Anello Magico
- Motivo Granny (schema A)
- Lati (schema B)
- Assemblaggio (schema C)
- Coste 1/1 (schema D)
- Coste 1/1 in tondo (schema E)

**CAMPIONI**

10x10 cm lavorati a motivo Granny con l'unc n. 5 sono pari a 4 motivi (= 16 m) e 7,5 righe.

**Nota:** un motivo corrisponde alle 3 ma lavorate nello stesso spazio e dalla cat che le segue.

**ESECUZIONE**

Si lavorano 2 parti uguali.

Per ciascuna parte con il col verde acido realizzare un anello magico e lav a motivo Granny seguendo lo schema A alternando i col come segue:

\* 1 giro verde acido, 1 giro panna, 1 giro

mora perlato, 1 giro verde pallido, 1 giro panna \*, ripetere da \* a \*.

**Nota:** in ogni giro si aumenta 1 motivo su ciascun lato.

Terminato lo schema A, proseguire allo stesso modo.

Lav per ciascuna taglia:

- a) 21 giri in totale, tagliare e fissare il filo
  - b) 23 giri in totale, tagliare e fissare il filo
  - c) 25 giri in totale, tagliare e fissare il filo
  - d) 25 giri in totale, tagliare e fissare il filo
  - d) 25 giri in totale, proseguendo poi solo su 3 lati ancora 1 volta, seguendo le lettere D, E, F dello schema B.
- Tagliare e fissare il filo.

**CONFEZIONE E RIFINITURE**

Eeguire tutte le cuciture a p. materasso, inserendo l'ago solo nel filo posteriore della chiusura delle m dell'ultimo giro.

Piegare un motivo Granny al centro lungo le linee discontinue dello schema B, ottenendo la forma rappresentata nello schema C.

**Unione delle parti**

Per la spalla e la manica con il col dell'ultimo giro cucire le 2 parti. Cucire i lati A, B sovrapposti (zona indicata A e B dello schema C), lasciando scuciti -a) 9 -b) 9,5 -c) 10 -d) 10,5 -e) 11 cm per lo scollo.

Cucire l'altro motivo Granny nello stesso modo.

Cucire unendo lungo il dietro con il col dell'ultimo giro il lato D di un motivo Granny al lato D dell'altro.

**Maniche**

Per il bordo di ciascuna manica, dopo aver cucito spalla e manica, con il col verde acido lav a coste 1/1 in tondo attorno al polso seguendo lo schema E con -a) 84 -b) 92 -c) 102 -d) 108 -e) 120 m.

Quando il lavoro misura 7 cm, tagliare e fissare il filo.

Lav nello stesso modo sull'altra manica.



Per il bordo inferiore con il col verde acido, lav sulla parte inferiore a coste 1/1 seguendo lo schema D, con -a) 171 -b) 187 -c) 203 -d) 219 -e) 235 m.

Quando il lavoro misura 5 cm, tagliare e fissare il filo.

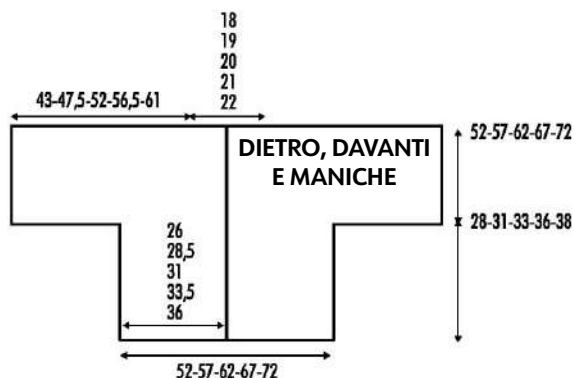
Per i bordi di apertura con il col verde acido, lav lungo un davanti a coste 1/1 seguendo lo schema D, con -a) 93 -b) 101 -c) 111 -d) 119 -e) 129 m.

Quando il lavoro misura 5 cm, tagliare e fissare il filo.

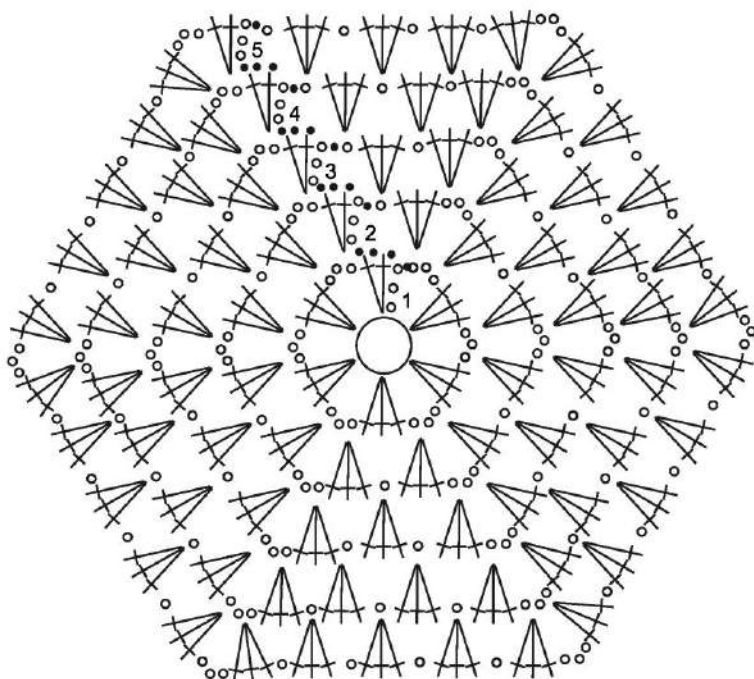
Lav sull'altro davanti allo stesso modo.

Per il collo con il col verde acido, lav attorno allo scollo e sulle estremità dei bordi a coste 1/1 seguendo lo schema D, con -a) 79 -b) 83 -c) 87 -d) 91 -e) 95 m.

Quando il lavoro misura 7 cm, tagliare e fissare il filo.

**MODELLO E MISURE**

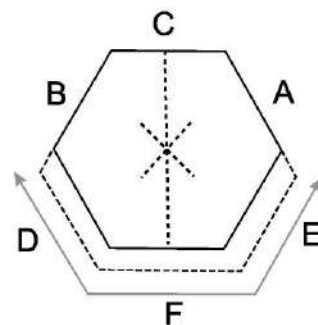
SCHEMA A - MOTIVO GRANNY



Legenda

- = 1 cat
- † = 1 ma
- = 1 mbss
- = anello magico

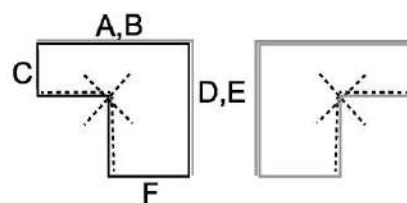
SCHEMA B - LATI



Legenda

- A = spalla e lunghezza manica, parte anteriore
- B = spalla e lunghezza manica, parte posteriore
- C = polsino
- D = lunghezza del dietro
- E = lunghezza del davanti
- F = metà della parte inferiore del dietro e davanti

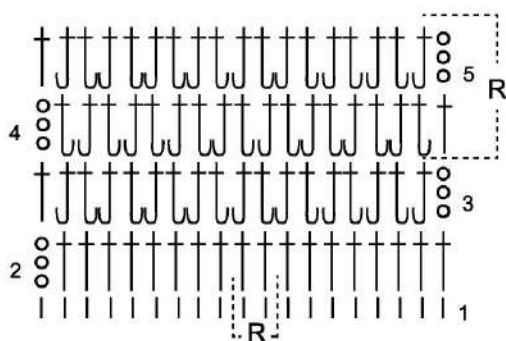
SCHEMA C - ASSEMBLAGGIO



Legenda

- A e B = spalla e lunghezza della manica, parte anteriore e parte posteriore
- C = polsino
- D e E = lunghezza del dietro e davanti
- F = metà parte inferiore del davanti e dietro

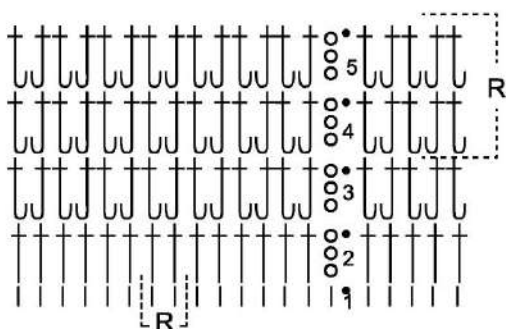
SCHEMA D - COSTE 1/1



Legenda

- R = motivo da ripetere
- = 1 cat
- l = 1 mb
- † = 1 ma
- ⌋ = 1 ma in rilievo davanti
- ⌋ = 1 ma in rilievo dietro

SCHEMA E - COSTE 1/1 IN TONDO



Legenda

- R = motivo da ripetere
- = 1 cat
- l = 1 mb
- † = 1 ma
- = 1 mbss
- ⌋ = 1 ma in rilievo davanti
- ⌋ = 1 ma in rilievo dietro





# Maglia corta a piastrelle

Semplice ma di grande effetto





# Girocollo bordi color tegola

Motivo Granny con soli due colori

## OCCORRENTE

- filato KATIA WOW-CHUNKY
- a) 5 -b) 6 -c) 7 gomitoli da 100 g panna col 50
- a) 5 -b) 5 -c) 6 gomitoli da 100 g nero col 53
- a) 1 -b) 1 -c) 1 gomitolo tegola col 60
- uncinetto n. 10
- ago da lana
- segnamaglie

## TAGLIE

- a) 42-44-46 -b) 48-50-52 -c) 54-56

## PUNTI IMPIEGATI

- Catenella
- Maglia bassissima
- Maglia alta
- Anello magico
- Piastrella Granny (schema A)
- Scollo e spalle (schemi B e C)
- Punto Granny in tondo (schema D)
- Punto coste 1/1 in tondo (schema E)

## CAMPIONE

10x10 cm lavorati a p. Granny in tondo con l'unc n. 10 sono pari a 8 m e 4 giri.

## ESECUZIONE

Si lavorano 2 piastrelle Granny, poi per le maniche si riprendono le m sui lati e si lavora a p. Granny in tondo alternando i 3 colori.

### Dietro

Con il filato nero formare un anello magico e lavorare la piastrella Granny seguendo lo schema A.

Lav 1 giro per col alternandoli come segue: \* 1 giro nero, 1 giro panna \*, ripetere da \* a \*.

**Nota:** non tagliare il filo ad ogni cambio di col, lasciarlo sul rov mentre si lavora l'altro col.

Terminati 4 giri dello schema A, proseguire allo stesso modo per -a) 12 -b) 13 -c) 14 giri in totale, tagliare e fissare i fili.

**Nota:** su ciascun lato aumenta 1 motivo Granny a ogni giro.

Un motivo Granny corrisponde alle 3 ma lavorate nello spazio di 1 cat e 1 cat. Per le spalle e lo scollo, nella parte superiore della piastrella Granny lav con il filato nero le spalle, la spalla destra seguendo lo schema C e la spalla sinistra seguendo lo schema B.

**Nota:** le spalle sono lavorate in righe di andata e ritorno.

Lav prima un lato e poi l'altro, restano al centro per lo scollo -a) 2 -b) 3 -c) 4 motivi Granny.

**Davanti**

Lav come il dietro.

**Maniche**

Per ciascuna manica, dopo aver cucito le spalle a p. materasso, mettere il maglione su un piano e contare su un lato, iniziando dalla cucitura della spalla: le 2 righe della spalla e i -a) 3 -b) 3 -c) 4 motivi Granny successivi della piastrella sia del dietro sia del davanti. Mettere un segnamaglie per delimitare l'apertura della manica. Con il filato nero lav -a) 9 -b) 9 -c) 11 motivi a p. in Granny in tondo seguendo lo schema D.

**Nota:** un motivo a p. Granny corrisponde alla parte indicata sullo schema. Nel 1° giro lav le 3 ma di ogni motivo sulla cat tra 2 motivi della piastrella o intorno alla m. all'estremità delle righe a p. Granny.

Lav un giro per col alternandoli come segue: \* 1 giro con il col nero, 1 giro con il col panna \*, ripetere da \* a \*.

**Nota:** non tagliare il filo ad ogni cambio di col, lasciarlo sul rov mentre si lavora con l'altro col.

Quando il lavoro misura -a) 40 -b) 40 -c) 43 cm dall'inizio della manica, tagliare e fissare i fili.

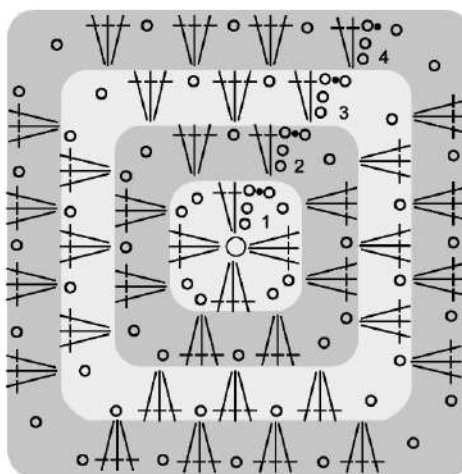
Per ciascun polsino proseguire con il filato tegola a p. coste 1/1 in tondo seguendo lo schema E distribuendo uniformemente -a) 20 -b) 20 -c) 24 m.

Lav i 3 giri dello schema E, tagliare e fissare il filo.

**CONFEZIONE E RIFINITURE**

Per il collo con il filato tegola, lav attorno allo scollo -a) 36 -b) 46-c) 56 m a p. coste 1/1 in tondo seguendo lo schema E. Lav i 3 giri dello schema E, tagliare e fissare il filo. Chiedere i fianchi a p. materasso.

**SCHEMA A - PIASTRELLA GRANNY**

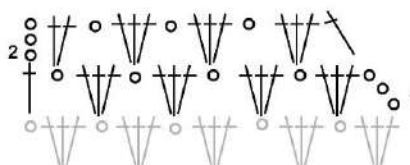


**Legenda**

- = 1 cat
- † = 1 ma
- = 1 mbss
- (with dot) = anello magico

**SCHEMI B e C - SCOLLO E SPALLE**

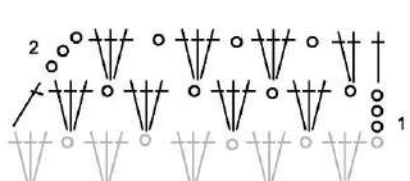
**SCHEMA B**



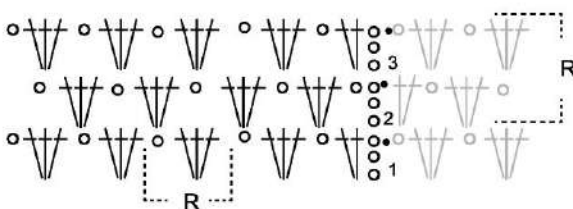
**Legenda**

- = 1 cat
- † = 1 ma

**SCHEMA C**



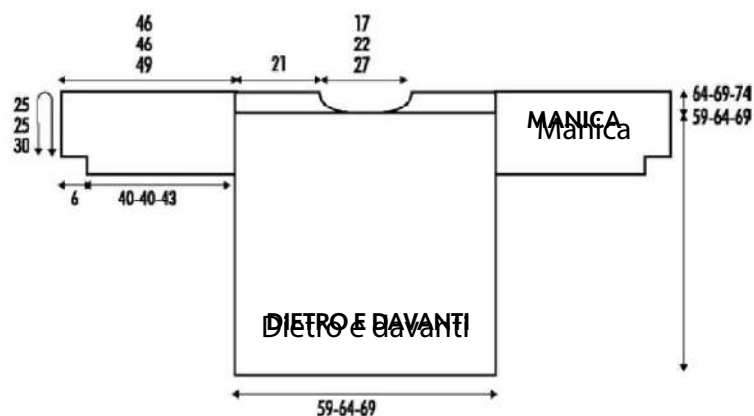
**SCHEMA D - PUNTO GRANNY IN TONDO**



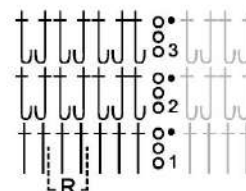
**Legenda**

- R = motivo da ripetere
- = 1 cat
- † = 1 ma
- = 1 mbss

**MODELLO E MISURE**



**SCHEMA E - PUNTO COSTE 1/1 IN TONDO**



**Legenda**

- R = motivo da ripetere
- = 1 cat
- † = 1 ma
- = 1 mbss
- † (upward) = 1 ma in rilievo davanti
- † (downward) = 1 ma in rilievo dietro

# Camicetta traforata

Effetto leggera  
trasparenza



Realizzazione e spiegazioni a cura di Veronica Petrucci by Colorbit - Foto Matteo Maki Macchiavello  
Abbigliamento ZARA - scarpe MARCO MILANO - ACCESSORI BIJOU BRIGITTE

**OCCORRENTE**

- Filato TRE SFERE Filo di Scozia 5, 4 gomitoli da 100 g rosa antico col 1518
- uncinetto n. 2,5
- ago da lana
- 5 bottoni a pressione in tinta

**TAGLIA**

42

**PUNTI IMPIEGATI**

Catenella  
 Maglia bassissima  
 Maglia bassa  
 Maglia alta  
 Punto farfalle (schema 1, 3)  
 Scollo dietro (schema 2)  
 Scollo davanti destro (schema 4)

**Nocciola**

3 ma lavorate sulla stessa m e chiuse insieme.

**Nocciolate chiuse insieme**

Lav 3 ma non chiuse sulla ma sottostante, saltare i 2 spazi di cat e la mb compresa, 3 ma non chiuse sulla ma succ e chiuderle insieme alle 3 ma precedenti.

**CAMPIONE**

10x10 cm lavorati a p. farfalle con l'unc n. 2,5 sono pari a circa 2 motivi e 10,5 righe.  
**Nota:** un motivo corrisponde alla parte indicata sullo schema 1.

**ESECUZIONE****Dietro**

Avv 110 cat, iniziare con 1 mb nella 2ª cat dall'unc e lav a p. farfalle seguendo lo schema 1.

**Nota:** ci sono 9 motivi.

Quando il lavoro misura 43 cm (= 45 righe), per preparare lo scollo lav la 46ª riga seguendo lo schema 2. Dalla riga succ smettere di lav sui 12 spazi di cat centrali e sulle 11 mb comprese e proseguire sulle due parti separatamente seguendo lo schema 2.

Restano 2,5 motivi per la spalla.

Quando il lavoro misura 46 cm (= 48 righe), smettere di lav, tagliare e fissare il filo.

Saltare i 12 spazi di cat centrali dopo l'ultima m del lato destro dello scollo, agganciare il filato sulla ma succ della 46ª riga e terminare l'altro lato nello stesso modo, ma in modo simmetrico, seguendo la parte corrispondente dello schema 2.

**Davanti destro**

**Nota:** sul lato destro si lavora a ma per il bordo di apertura.

Avv 59 cat, iniziare con 1 ma nella 5ª cat dall'unc e lav seguendo lo schema 3.

**Nota:** ci sono 4 motivi dopo le 6 ma del bordo di apertura.

Quando il lavoro misura 38 cm (= 40 righe), per lo scollo proseguire seguendo lo schema 4.

Quando il lavoro misura 46 cm (= 48 righe), smettere di lav sui 2,5 motivi rimasti per la spalla. Tagliare e fissare il filo.

**Davanti sinistro**

Lav come il davanti destro, ma in senso inverso.

**Nota:** seguire lo schema 3 e lo schema 4 ribaltati. Sostituire le 3 cat d'inizio riga con 1 ma finale e viceversa. Quando la riga inizia con 1 mb eseguire 1 cat, che non conta come m, prima di lav la mb d'inizio.

**Maniche**

Per ciascuna manica avv 98 cat, iniziare con 1 mb nella 2ª cat dall'unc e lav a p. farfalle seguendo lo schema 1.

**Nota:** ci sono 8 motivi.

Quando il lavoro misura 11 cm (= 12

righe), smettere di lav, tagliare e fissare il filo.

**CONFEZIONE E RIFINITURE**

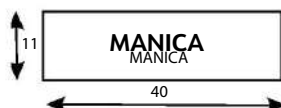
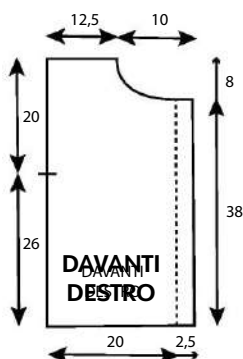
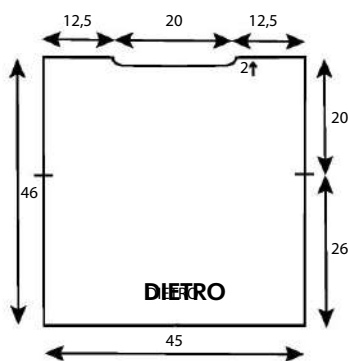
Cucire le spalle. Attaccare le maniche a 20 cm di ampiezza degli scalfi. Cucire i sottomanica e i fianchi.

**Colletto**

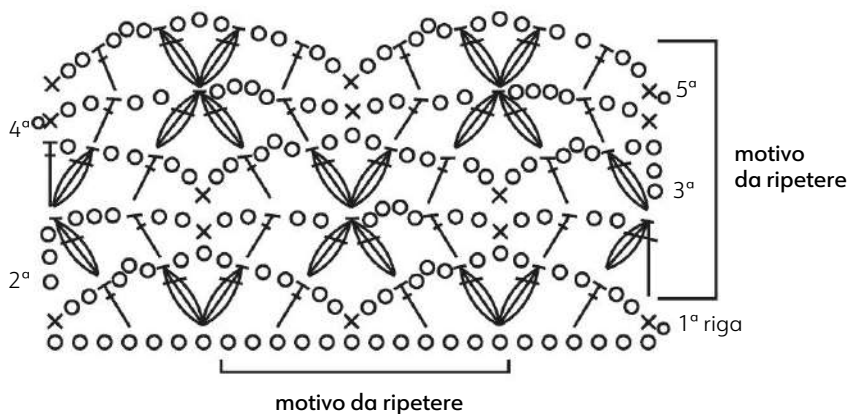
Sul davanti destro agganciare il filato alla base dello scollo, nel 1º spazio di 2 cat della 41ª riga e lav come segue:

**1ª riga:** 3 cat (= 1ª ma in questa e nelle righe succ), 2 ma in ogni spazio di cat o attorno alle m alle estremità delle righe, 1 ma su ogni m dello scollo del davanti destro, del dietro e del davanti sinistro fino all'ultimo spazio di 2 cat, girare  
**dalla 2ª alla 6ª riga:** 3 cat, 1 ma su ogni m succ.

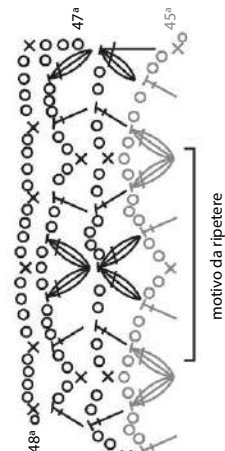
Terminata la 6ª riga tagliare e fissare il filo. Attaccare i bottoni al centro dei bordi a ma di apertura, il 1º in corrispondenza della 1ª riga, l'ultimo in corrispondenza della 40ª riga e gli altri a uguale distanza l'uno dall'altro.

**MODELLO E MISURE**

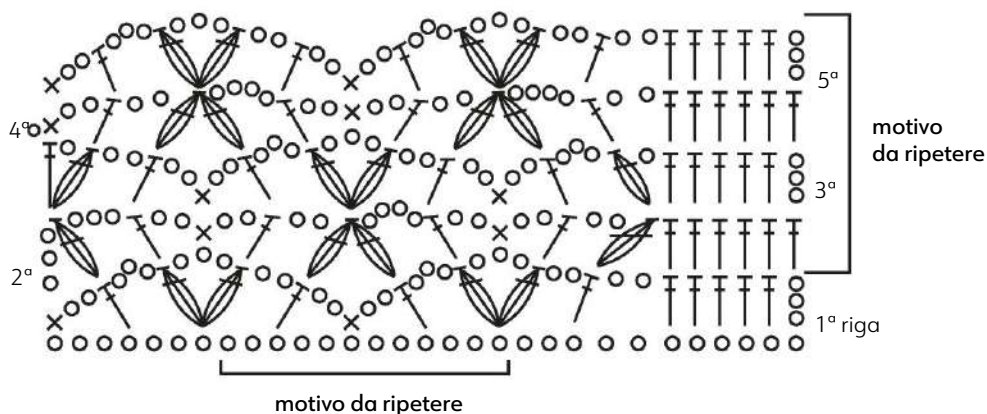
SCHEMA 1 - PUNTO FARFALLE



SCHEMA 2 - SCOLLO DIETRO



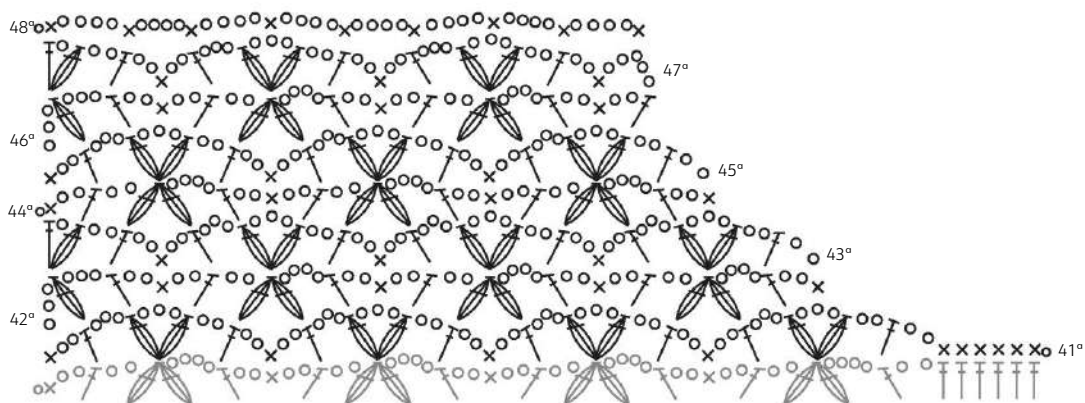
SCHEMA 3 - PUNTO FARFALLE



Legenda

- = 1 cat
- × = 1 mb
- ┆ = 1 ma
- ⬇ = 1 nocc
- ⬆ = 2 nocc chiuse insieme
- ⬆ = 1 nocc e 1 ma chiuse insieme
- ⬆ = (1 nocc, 3 cat e 1 nocc) sulla stessa m di base

SCHEMA 4 - SCOLLO DAVANTI DESTRO



# Caldo in arrivo



Prepariamoci in anticipo con i nuovi filati: tinte unite, stampati delavè, multicolor, righe e sfumature in gradazione. Basta poco: uncinetto, filato giusto e una delle spiegazioni riportate in questa sezione sono sufficienti a realizzare un capo che, inizialmente, indosseremo sotto una giacca, ma poi useremo per tutta la stagione primavera/estate.

# Cardigan di piccole dimensioni

Trafori geometrici e alti bordi



**OCCORRENTE**

- -a) 9 -b) 9 -c) 10 -d) 11 matasse da 50 g di filato KATIA Concept Boho Lino marrone beige col 202
- uncinetto n. 3,5
- ago da lana

**TAGLIE**

- a) 42-44 -b) 46-48 -c) 50-52 -d) 54-56

**PUNTI IMPIEGATI**

- Catenella
- Maglia bassa
- Maglia bassissima
- Maglia alta
- Maglia alta doppia
- Punto bandierine (schema A)
- Scollo (schema B)
- Punto bandierine in tondo (schema C)

**Bandierina**

1 mad e 2 ma lavorate nel 1° filo trasversale della colonnina della mad.  
**Nota:** il 1° filo trasversale è il filo che si forma dopo la prima chiusura della mad.

**CAMPIONE**

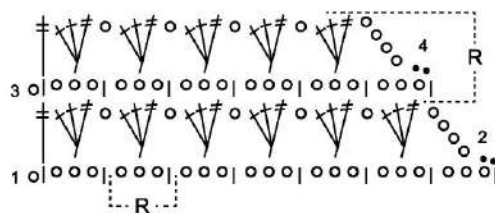
10x10 cm lavorati a p. bandierine con l'unc n. 3,5 sono pari a 20 m e 8 righe/giri.

**ESECUZIONE**

**Dietro**

Avv -a) 83 -b) 91 -c) 99 -d) 107 cat, lav 3 righe a ma aumentando uniformemente -a) 18 -b) 18 -c) 18 -d) 22 m. nel corso della 3° riga.  
**Nota:** iniziare ogni riga con 3 cat che contano come 1° ma.  
 Ci sono -a) 101 -b) 109 -c) 117 -d) 129 m.  
 Proseguire a p. bandierine seguendo lo schema A.  
 Ci sono -a) 25 -b) 27 -c) 29 -d) 32 motivi.

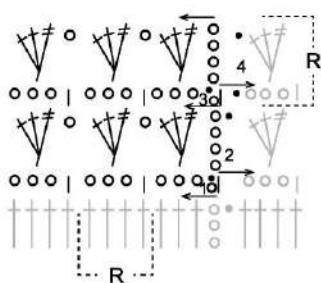
**SCHEMA B - SCOLLO**



**Legenda schemi B e C**

- R = motivo da ripetere
- = 1 cat
- | = 1 mb
- ≡ = 1 mad
- = 1 mbss
- ∇ = 1 bandierina

**SCHEMA C - PUNTO BANDIERINE IN TONDO**



**Nota:** 1 motivo corrisponde a 1 ripetizione dello schema A.  
 Quando il lavoro misura -a) 50 -b) 51 -c) 52 -d) 53 cm, per le spalle e lo scollo smettere di lav, tagliare e fissare il filo.

**Davanti destro**

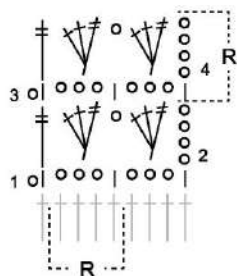
Avv -a) 41 -b) 45 -c) 49 -d) 53 cat, lav per 3 righe a ma aumentando uniformemente nel corso della 3° riga 8 m.  
**Nota:** iniziare ogni riga con 3 cat che contano come 1° ma.  
 Ci sono -a) 49 -b) 53 -c) 57 -d) 61 m.  
 Proseguire a p. bandierine seguendo lo schema A.  
 Ci sono -a) 12 -b) 13 -c) 14 -d) 15 motivi.  
 Quando il lavoro misura 31 cm, per lo scollo dim sul lato destro 1 motivo per -a) 6 -b) 6 -c) 7 -d) 7 volte seguendo lo schema B.  
 Restano -a) 6 -b) 7 -c) 7 -d) 8 motivi.  
 Quando il lavoro misura -a) 19 -b) 20 -c) 21 -d) 22 cm dall'inizio dello scollo, per la spalla smettere di lav, tagliare e fissare il filo.

**Nota:** i giri dispari si lavorano sul lato rov del lavoro, i giri pari sul dir, girare il lavoro dopo la chiusura di ogni giro.  
 Ci sono -a) 20 -b) 21 -c) 22 -d) 23 motivi.  
 Quando il lavoro misura -a) 31 -b) 32 -c) 33 -d) 34 cm, tagliare e fissare il filo.

**CONFEZIONE E RIFINITURE**

Eseguire le cuciture a p. materasso.  
 Cucire le spalle.  
 Montare le maniche a [= -a) 21 -b) 21 -c) 22 -d) 23 cm di ampiezza degli scalfi].  
 Chiudere i sottomanica e i fianchi.  
 Per i bordi davanti e dello scollo dietro lav attorno ai davanti e allo scollo del dietro a mb con -a) 240 -b) 248 -c) 254 -d) 262 m.  
**Nota:** iniziare ogni riga con 1 cat che non conta come m.  
 Quando il lavoro misura 3 cm, tagliare e fissare il filo.

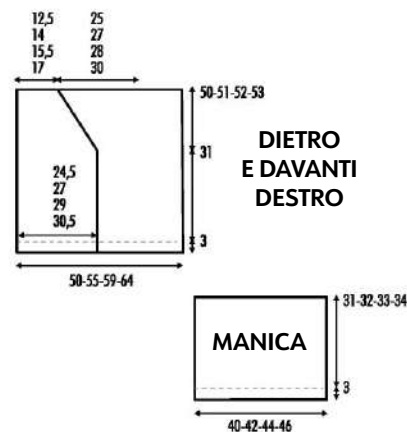
**SCHEMA A - PUNTO BANDIERINE**



**Legenda**

- R = motivo da ripetere
- = 1 cat
- | = 1 mb
- ≡ = 1 mad
- ∇ = 1 bandierina

**MODELLO E MISURE**



# Maglia scollo a V

Volant bordati  
a contrasto  
per le ampie maniche

Realizzazione e spiegazioni a cura di Rosa Giacobbe by Colorbit - Foto Matteo Maki Macchiavello  
Abbigliamento ZARA - scarpe MARCO MILANO - Accessori BIJOU BRIGITTE

## OCCORRENTE

- Filato TRE SFERE Fiocco
- 8 gomitoli da 50 g panna col 7011
- 1 gomitolo da 50 g marrone col 7097
- uncinetto n. 2 e n. 2,5
- segnamaglie
- ago da lana

## TAGLIA

42

## PUNTI IMPIEGATI

- Catenella
- Maglia bassissima
- Maglia bassa
- Maglia alta
- Maglie in costa davanti
- Maglie alte in costa dietro
- Carré (schema 1)
- Carré manica sinistra (schema 2)
- Carré manica destra (schema 3)
- Punto fantasia (schema 4)

## CAMPIONI

10x10 cm lavorati a ma con l'unc n. 2 sono pari a 20 m e 11 righe/giri;  
 10x10 cm lavorati a p. fantasia con l'unc n. 2,5 sono pari a circa 3,5 motivi e 11 giri.  
**Nota:** un motivo corrisponde alla parte indicato sullo schema 4.

## ESECUZIONE

Il dietro, il davanti e le maniche sono lavorati in un unico pezzo procedendo con la tecnica topdown (dall'alto verso il basso) e in righe di andata e ritorno fino alla fine dello scollo e del carré quando si dividono il davanti e il dietro dalle maniche, proseguendo in tondo. Le maniche sono lavorate in tondo. Il modello non presenta cuciture.

## Carré

Con il filato panna avv 89 cat e lav:

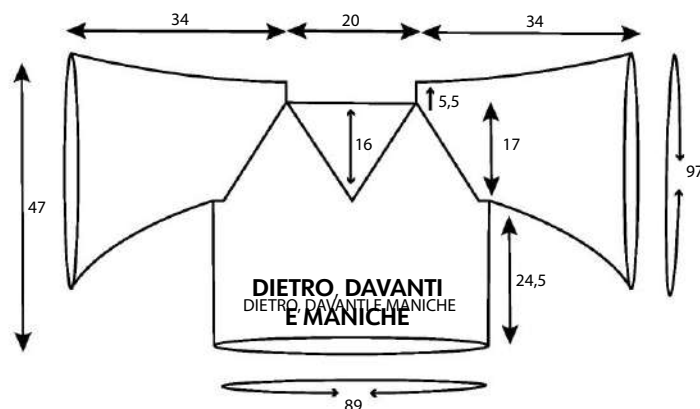
**1° riga:** (1 ma, 3 cat e 1 ma) nella 6ª catenella dall'unc (= motivo raglan destro del davanti), 1 ma sulle 20 cat succ, (1 ma, 3 cat e 1 ma) nella cat succ (= motivo raglan destro del dietro), 1 ma sulle 39 cat succ, (1 ma, 3 cat e 1 ma) nella cat succ (= motivo raglan sinistro del dietro), 1 ma sulle 20 cat succ, (1 ma, 3 cat e 1 ma) nella cat succ (= motivo raglan sinistro del davanti), 1 cat, 1 ma nell'ultima cat.

**Nota:** mettere un segnamaglia nello spazio di 3 cat di ogni motivo raglan.

La 1ª riga è stata eseguita sul rov del lav, le prime 3 cat saltate all'inizio della riga contano come ma d'inizio, la cat all'interno della prima e dell'ultima m corrisponde a 1 aum per lo scollo.

Proseguire a ma seguendo lo schema 1 per eseguire in ogni riga gli aumenti per i

## MODELLO E MISURE



raglan e per lo scollo del davanti.

Terminato lo schema 1, proseguire ripetendo la 4ª e la 5ª riga per altre 5 volte.

**Nota:** in ogni riga si aumenta ancora 1 m ai lati di ogni motivo raglan e 1 m all'interno della prima e dell'ultima m per lo scollo.

Terminata la 15ª riga ci sono: 3 cat (= ma d'inizio), 1 cat e 28 ma (= lato destro dello scollo), 1 motivo raglan, 48 ma, 1 motivo raglan, 67 ma, 1 motivo raglan, 48 ma, 1 motivo raglan, 28 ma, 1 cat (= aumento dello scollo) e 1 ma (= lato sinistro dello scollo).

**Dalla 16ª alla 18ª riga:** 4 cat, 1 ma nello spazio di 1 cat, 1 ma su ciascuna ma fino allo spazio di 3 cat del 1º motivo raglan, per la manica seguire lo schema 2 fino al 2º motivo raglan, 1 ma su ciascuna ma succ fino al 3º motivo raglan, per la manica seguire lo schema 3 fino al 4º motivo raglan, 1 ma su ciascuna ma succ, 1 ma nello spazio di 1 cat, 1 cat, 1 ma sulla 3ª delle cat d'inizio della riga precedente. Terminata la 18ª riga, chiudere lo scollo con 1 mbss nella 3ª cat d'inizio della stessa riga, tagliare e fissare il filo.

**Nota:** il carré è terminato, proseguire per il davanti e il dietro, lasciare in sospeso le m delle maniche.

## Davanti e dietro

Agganciare il filato panna nello spazio di 3 cat del raglan destro del davanti e lav come segue:

**1º giro:** 6 cat e 1 ma nello stesso spazio (= motivo raglan, le prime 3 cat sostituiscono la ma d'inizio), 1 ma sulle 37 m succ, 1 ma sulla mbss di unione fra le due parti del davanti, 1 ma sulle 37 m succ, 1 motivo raglan nello spazio di 3 cat, 8 cat, saltare le m della manica fino allo spazio di 3 cat del motivo raglan successivo, 1 motivo raglan nello spazio di 3 cat, 1 ma sulle 75 m succ, 1 motivo raglan nello spazio di 3

cat, 8 cat, saltare le m della manica, chiudere con 1 m bss nella 3ª delle cat d'inizio, girare il lavoro.

Proseguire a ma in tondo. Nel 1º giro lav 1 ma su ogni ma, 1 ma in ogni spazio di 3 cat dei motivi raglan e 1 ma in ogni cat degli scalfi.

**Nota:** iniziare ogni giro con 3 cat per sostituire la ma d'inizio, chiuderlo con 1 mbss nella 3ª delle cat d'inizio. Per evitare che il lavoro abbia un aspetto diverso fra la parte inferiore lavorata in tondo e il carré lavorato in righe di andata e ritorno, nella lavorazione in tondo si alternano un giro eseguito sul dir del lav a un giro eseguito sul rov.

Ci sono 178 ma.

Quando il lavoro misura 24 cm, dopo aver lavorato un giro sul rov, girare e lav 1 giro a mb.

**Nota:** iniziare il giro con 1 cat che non conta come m e chiuderlo con 1 mbss nella 1ª mb.

Tagliare e fissare il filo.

## Manica destra

Riprendere la lavorazione sulle m in sospeso.

Alla base dello scalfio sinistro agganciare il filato panna nello spazio fra le 2 ma centrali eseguite sulle catenelle di unione e con l'unc n. 2 lav come segue:

**1º giro:** 3 cat (= ma d'inizio in questo e nei giri a ma succ), 1 ma in ciascuno dei 4 spazi fra le 4 ma succ, 3 ma intorno alla ma del motivo raglan del 1º giro del davanti e del dietro, sulle m in sospeso della 18ª riga del carré lav 2 ma in ogni spazio di 1 cat, 1 ma su ciascuna ma, aumentando 8 m in modo uniforme sulle 32 ma centrali, 3 ma intorno alla ma del motivo raglan del 1º giro del davanti e del dietro, 1 ma in ciascuno dei 4 spazi fra le ma succ della base dello scalfio, chiudere questo e i giri a ma succ con 1 mbss nella

3° delle cat d'inizio, sfilare l'unc lasciando l'asola in sospeso

Ci sono 120 m.

**2° giro:** agganciare il filato marrone nel filo anteriore della m, 1 cat che non conta come m, 1 mb in costa davanti nella m alla base della cat, \* 1 ma in costa davanti nelle 2 m succ, 1 mb in costa davanti \*, ripetere da \* a \*, terminare con 1 ma in costa davanti nelle ultime 2 m, 1 mbss nella mb d'inizio, tagliare e fissare il filo

**3° giro:** riprendere l'asola in sospeso e con il filato panna lav 3 cat, poi da dietro le m del 2° giro lav 1 ma in ciascuna m del 1° giro inserendo l'unc solo nel filo libero posteriore e aumentando 6 m in modo uniforme, chiudere.

Ci sono 126 m.

Passare all'unc n 2,5.

**Dal 4° al 11° giro:** a p. fantasia seguendo lo schema 4

**12° giro:** 3 cat, 2 ma nella m alla base delle cat \* 2 ma in ciascuna delle 3 mb succ, 4 ma nello spazio di 3 cat succ, 3 ma sulla mb succ \*, ripetere da \* a \* per tutto

il giro, omettendo le ultime 3 ma dell'ultima ripetizione, chiudere, sfilare l'unc lasciando l'asola in sospeso.

Ci sono 234 m.

**13° giro:** con il filato marrone lav come il 2° giro

**14° giro:** riprendere l'asola in sospeso e, da dietro le m del 13° giro, con il filato panna sulle m del 12° giro lav come il 3° giro, aumentando 4 m in modo uniforme. Ci sono 238 m.

**Dal 15° al 20° giro:** a p. fantasia seguendo lo schema 4 (dal 1° al 6° giro)

**21° giro:** 3 cat, \* 1 ma in ciascuna delle 3 mb succ, 3 ma nello spazio di 3 cat, 1 ma sulla mb succ \*, ripetere da \* a \* per tutto il giro, ma nell'ultimo spazio lav 2 ma invece di 3, omettere l'ultima ma dell'ultima ripetizione, chiudere lavorando la mbss con il filato marrone.

Ci sono 237 m.

**22° giro:** con il filato marrone 1 cat che non conta come m, 1 mb nella m alla base della cat, \* 1 ma nelle 2 m succ, 1 mb \*, ripetere da \* a \*, terminare con 1

ma nelle ultime 2 m, 1 mbss nella mb d'inizio. Tagliare e fissare il filo.

Lav l'altra manica allo stesso modo.

## CONFEZIONE E RIFINITURE

### Rifinitura dello scollo

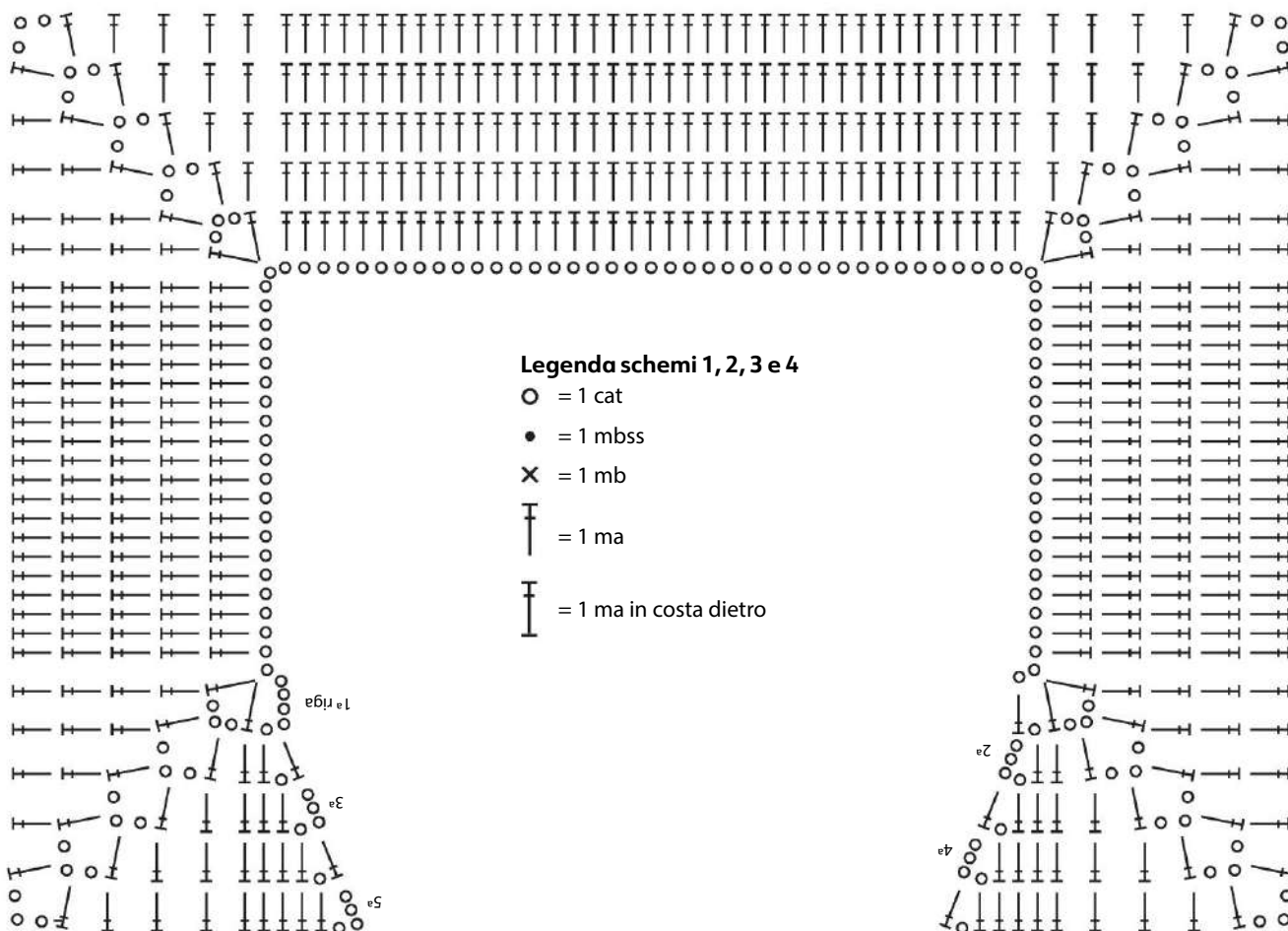
Agganciare il filato panna nella m centrale dello scollo del dietro e lav come segue:

**1° giro:** 1 mb sull'altro lato di ciascuna cat di base della metà sinistra dello scollo dietro e della manica, 2 mb intorno alla ma all'estremità di ogni riga prima del lato sinistro dello scollo del davanti, poi del lato destro, 1 mb sull'altro lato di ciascuna cat di base della manica e della metà destra dello scollo dietro, saltare l'ultima m, chiudere lavorando la mbss con il filato marrone.

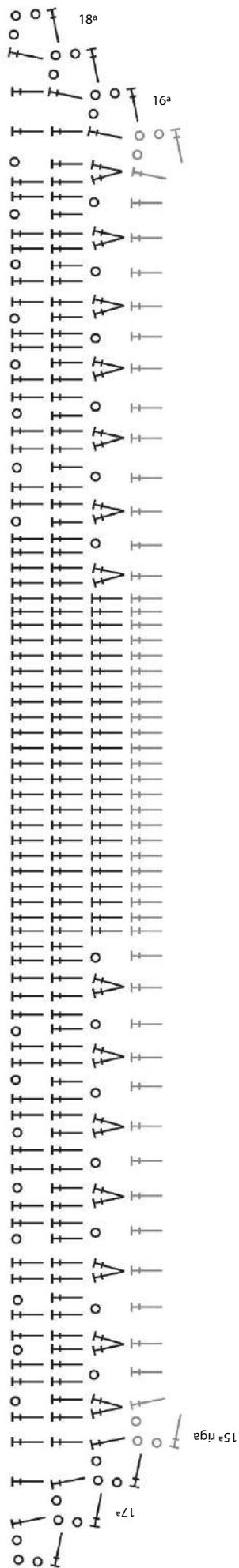
Ci sono 156 m.

**2° giro:** con il filato marrone 1 cat che non conta come m, 1 mb nella m alla base della cat, \* 1 ma nelle 2 m succ, 1 mb \*, ripetere da \* a \*, terminare con 1 ma nelle ultime 2 m, 1 mbss nella mb d'inizio. Tagliare e fissare il filo.

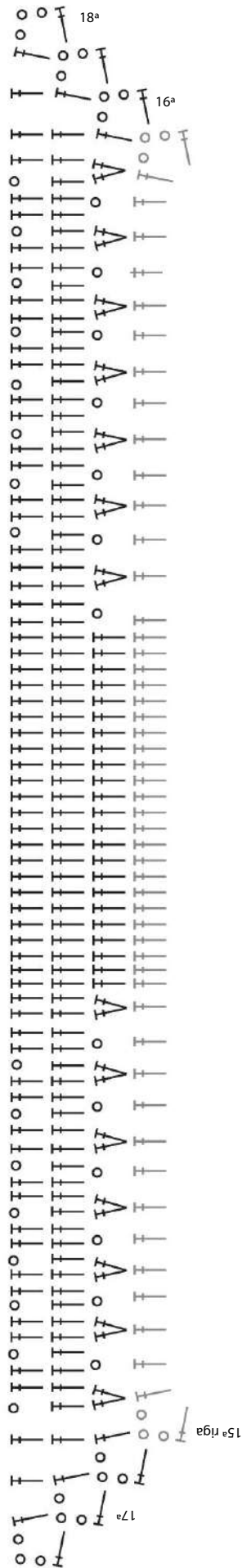
SCHEMA 1 - CARRÈ



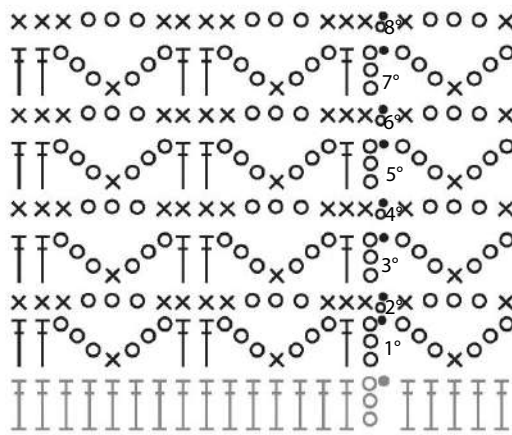
SCHEMA 2 - CARRÈ MANICA SINISTRA



SCHEMA 3 - CARRÈ MANICA DESTRA



SCHEMA 4 - PUNTO FANTASIA



motivo da ripetere



# Gonna longuette con volant

Tanti punti alternati  
per un effetto super!



Realizzazione e spiegazioni a cura di Rosa Giacobbe by Colorbit - Foto Matteo Maki Macchiavello  
Abbigliamento ZARA - scarpe MARCO MILANO - Accessori BIJOU BRIGITTE

**OCCORRENTE**

- Filato TRE SFERE Filo di Scozia N. 5
- 5 gomitoli da 100 g panna col 202
- 3 gomitoli da 100 g nero col 1
- uncinetto n. 1,75 e n. 2,5
- una spoletta di elastico tubolare nero
- un bottoncino
- ago da lana

**TAGLIA**

42

**PUNTI IMPIEGATI**

Catenella  
Maglia bassissima  
Maglia bassa  
Maglia alta  
Maglia alta tripla  
Maglie in costa dietro  
Maglie in costa davanti

**Pippolino**

3 cat e 1 mb nella m alla base delle cat.

**Punto nido d'ape** (schema 1)

Si lavora solo sul dir del lav, alternando una riga con il filato nero a una riga con il filato panna. Tagliare e fissare il filo alla fine di ogni riga e agganciare il filato da utilizzare per la riga succ sulla 1ª m della riga precedente.

**Punto nido d'ape in tondo** (schema 2)

Lav il 1°, 3°, 5° e 6° giro dello schema 2 con il filato panna, il 2° e il 4° giro con il filato nero.

**Punto festoncini**

**Nota:** lav tutte le m del giro in costa davanti.

**1° giro:** 1 cat (non conta come m), \* 1 mb, saltare 1 m, 6 ma nella m succ, saltare 1 m \*, ripetere da \* a \* per tutto il giro, 1 mbss nella mb d'inizio, tagliare e fissare il filo.

**Maglia alta tripla in rilievo davanti**

Lav 1 mat puntando l'unc al disotto dei 2 fili della chiusura della m sottostante, entrando a destra, da dietro verso davanti, e uscendo a sinistra.

**Nota:** la mat non è lavorata attorno alla colonnina della m sottostante come per le classiche m in rilievo, ma intorno al filo appena sotto la catenella di chiusura.

**Punto festoni** (schema 3)

Seguire lo schema come segue: dopo la chiusura del giro che precede il 1° giro del p. festoni girare il lavoro e con il filato panna lav il 1° giro dello schema, non girare e lav il 2° giro nella stessa direzione, dopo la chiusura del 2° giro tagliare e fissare il filato panna, girare il

lavoro, agganciare il filato nero e lav il 3° giro, chiudere, tagliare e fissare il filo.

**Nota:** sullo schema le frecce indicano la direzione del lavoro.

**CAMPIONI**

10x4,5 cm lavorati a p. nido d'ape con l'unc n. 1,75 sono pari a 3,5 motivi e 6 righe/giri;

10x5 cm lavorati a p. nido d'ape in tondo con l'unc n. 2,5 sono pari a 3 motivi e 6 giri;

10x6 cm lavorati a ma tripla con l'unc n. 2,5 sono pari a 20 m e 6 giri.

**Nota:** un motivo corrisponde alla parte indicata sullo schema 1 e 2.

**ESECUZIONE**

**Nota:** il dietro e il davanti della gonna sono lavorati in un unico pezzo alternando varie lavorazioni e i due filati. Si inizia dalla cintura e per l'apertura si lavora in righe, al termine per la gonna si prosegue sull'altro lato della catenella di base, in tondo e procedendo dall'alto verso il basso.

Con il filato nero e l'unc n. 1,75 avv 167 cat, iniziare con 1 mb nella 2ª cat dall'unc e lav a p. nido d'ape in righe seguendo lo schema 1.

Quando il lavoro misura 4,5 cm, terminata la 5ª riga, ruotare il lav, agganciare il filato panna alla base dell'ultima m della 1ª riga e sull'altro lato della cat di base lav la 6ª riga, alla fine della riga tagliare il filo.

Non girare il lavoro, riprendere a destra. Agganciare il filato nero sulla 1ª m della 6ª riga e per il piccolo volant lav le m della 7ª riga dello schema 1 tutte in costa davanti. Tagliare e fissare il filo.

**Nota:** la cintura è terminata. Iniziare la lavorazione in tondo della gonna.

**1° giro:** da dietro le m della 7ª riga agganciare il filato panna nel filo posteriore della 1ª m della 6ª riga, 5 cat per sostituire la mat d'inizio, 1 mat in

ciascuna m succ, chiudere in tondo con 1 mbss nella 5ª delle cat d'inizio.

**Nota:** iniziare i giri a mat con 5 cat per sostituire la mat d'inizio e chiuderli con 1 mbss nella 5ª delle cat d'inizio.

Ci sono 166 m.

**2° giro:** 5 cat, 1 mat in rilievo dietro intorno a ogni m del giro precedente, chiudere, sfilare l'unc e lasciare l'asola in sospenso

**3° giro:** con il filato nero a p. festoncini.

**Nota:** tutte le m del giro succ si lavorano da dietro le m del 3° giro, nel filo posteriore libero delle m del 2° giro

**4° giro:** con il filato panna 5 cat, a mat per tutto il giro, eseguendo 48 aum in modo uniforme (= 214 m), chiudere.

**Nota:** per ogni aum lav 2 m nella stessa m di base.

**Dal 5° al 14° giro:** a mb, lav fino all'8° giro con il filato panna, i giri succ con il filato nero.

**Nota:** iniziare tutti i giri a mb con 1 cat che non conta come m e chiuderli con 1 mbss nella mb d'inizio.

**15° giro:** con il filato panna 3 cat (= 1ª ma in questo e nei giri a ma succ), a ma in costa davanti per tutto il giro, aumentando 2 m (= 216 m), chiudere questo e i giri a ma succ con 1 mbss nella 3ª delle cat d'inizio

**dal 16° al 18° giro:** a p. festoni seguendo lo schema 3.

**Nota:** tutte le m del 19° giro si lavorano da dietro le m degli ultimi 4 giri, nel filo posteriore libero delle m del 14° giro.

**19° giro:** con il filato panna 5 cat, a mat in costa dietro per tutto il giro, aumentando 24 m, chiudere (= 240 m)

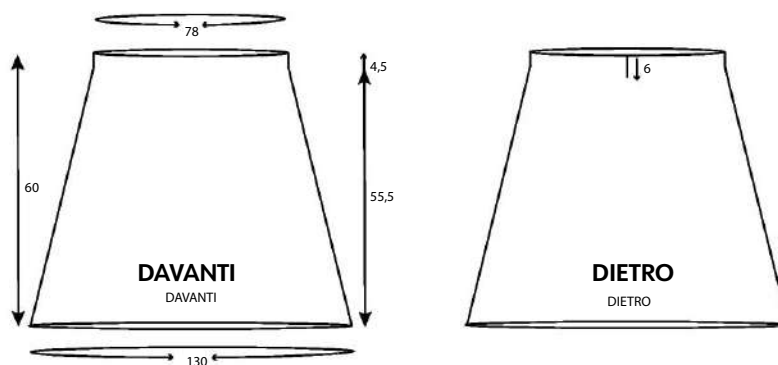
**20° - 21° giro:** con il filato panna 5 cat, a mat per tutto il giro, chiudere

**dal 22° al 27° giro:** a p. nido d'ape in tondo, seguendo lo schema 2

**23° giro:** con il filato panna 5 cat, a mat per tutto il giro, chiudere

**24° giro:** con il filato nero a p. festoncini.

**Nota:** tutte le m del giro succ si

**MODELLO E MISURE**

lavoreranno da dietro le m del 24° giro, nel filo posteriore libero delle m del 23° giro.

**25° giro:** con il filato panna a mb in costa dietro, chiudere

**26° giro:** con il filato panna 5 cat, a mat per tutto il giro, chiudere.

Proseguire con l'unc n. 2,50.

**27° giro:** con il filato panna 5 cat, a mat in rilievo dietro per tutto il giro, chiudere

**dal 28° al 33° giro:** a p. nido d'ape in tondo, seguendo lo schema 2

**dal 34° al 39° giro:** con il filato nero a mb, aumentando 8 m in modo uniforme nel corso del 38° giro, chiudere (= 248 m)

**40° giro:** con il filato panna 3 cat (= 1 ma), a ma in costa davanti per tutto il giro, chiudere

**dal 41° al 43° giro:** a p. festoni seguendo lo schema 3.

**Nota:** tutte le m del 44° giro si lavoreranno da dietro le m degli ultimi 4 giri, nel filo posteriore libero delle m del 39° giro

**44° giro:** con il filato panna 5 cat, a mat in costa dietro per tutto il giro, eseguendo 10 aum chiudere (= 258 m)

**45° - 46° giro:** con il filato panna 5 cat, a mat per tutto il giro, chiudere

**dal 47° al 52° giro:** a p. nido d'ape in tondo, seguendo lo schema 2

**53° giro:** con il filato panna 5 cat a mat per tutto il giro, chiudere

**54° giro:** con il filato panna 5 cat a mat in rilievo dietro per tutto il giro, chiudere, sfilare l'unc lasciare l'asola in sospeso.

**Nota:** il giro successivo si eseguirà sulle costine di chiusura del 53° giro che si presentano in rilievo davanti, passando davanti le m del 54° giro

**55° giro:** agganciare il filato nero nella costina in rilievo della 1° m del 53° giro, \* 1 mb, saltare 2 m, 6 ma nella m succ, saltare 2 m \*, ripetere da \* a \* per tutto il giro, chiudere.

Riprendere l'asola in sospeso.

**56° giro:** con il filato panna 5 cat a mat per tutto il giro, chiudere

**dal 57° al 62° giro:** a p. nido d'ape in tondo, seguendo lo schema 2, aumentando 12 m in modo uniforme nel corso del 62° giro (= 270 m).

**Nota:** per aumentare, in 12 archi non consecutivi lav 7 mb invece delle 6 mb

dello schema.

**Dal 63° al 68° giro:** con il filato nero a mb, chiudere

**69° giro:** con il filato panna \* 1 mb, saltare 2 m, 6 ma nella m succ, saltare 2 m \*, ripetere da \* a \*, chiudere il giro con 1 mbss nella m d'inizio, tagliare e fissare il filo.

### CONFEZIONE E RIFINITURE

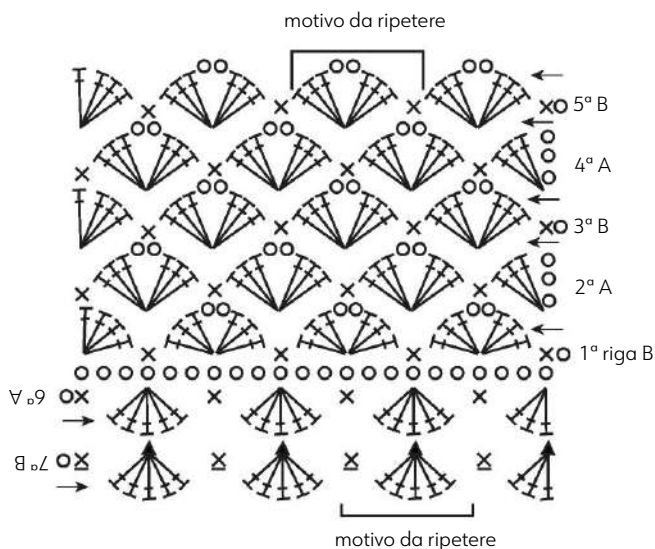
Per rifinire l'apertura, con l'unc n. 1,75 agganciare il filato panna nella m all'estremità della 4° riga della cintura e lav a mb in modo uniforme su entrambi dell'apertura, terminando in corrispondenza dell'altra estremità della 4° riga. Tagliare e fissare il filo.

Per l'asola con l'unc n. 1,75 agganciare il filato nero nella m all'estremità della 5° riga del lato destro della cintura lav 5 cat, 1 mbss alla base delle cat. Tagliare e fissare il filo.

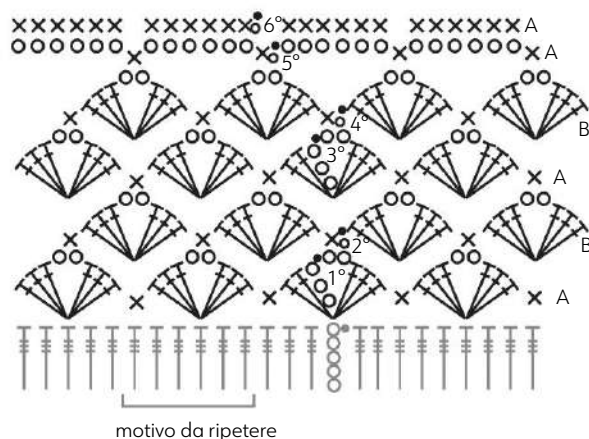
Passare 2 fili di elastico all'interno delle m della 5° riga della cintura, regolare la larghezza, fissare.

Attaccare il bottoncino sul lato sinistro dell'apertura, in corrispondenza dell'asola.

SCHEMA 1 - PUNTO NIDO D'APE



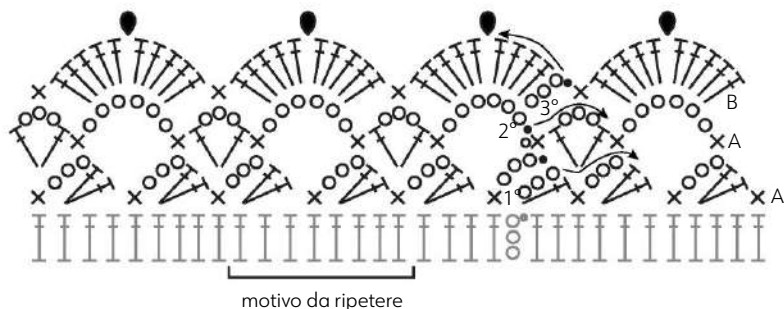
SCHEMA 2 - PUNTO NIDO D'APE IN TONDO



#### Legenda

- = 1 cat
- = 1 mbss
- × = 1 mb
- ⊗ = 1 mb in costa davanti
- ⊥ = 1 ma
- ⊥ = 1 ma in costa davanti
- ⊥ = 3 ma in costa davanti sulla stessa m di base
- ⊥ = 5 ma in costa davanti sulla stessa m di base
- ⊥ = 1 ma tripla
- = 1 pipp
- A = col panna
- B = col nero

SCHEMA 3 - PUNTO FESTONI



# Maglia a righe molto femminile

Volant e bordi color porpora



## OCORRENTE

- Filato KATIA Tencel-Cotton
- a) 3 -b) 3 -c) 3 -d) 3 -e) 4 gomitolì da 50 g panna col 3
- a) 4 -b) 5 -c) 5 -d) 5 -e) 6 gomitolì da 50 g porpora traffico col 39
- a) 3 -b) 3 -c) 3 -d) 4 -e) 4 gomitolì da 50 g caramello col 45
- uncinetto n. 3,5
- segnamaglie
- ago da lana

## TAGLIE

- a) 42-44 -b) 46-48 -c) 50-52 -d) 54-56 -e) 58-60

## PUNTI IMPIEGATI

- Catenella
- Maglia bassissima
- Maglia bassa
- Maglia alta
- Mezza maglia alta
- Punto fantasia (schema A)

## Maglia rigata

Si lavora a p. fantasia seguendo lo schema A con la seguente alternanza:  
 \* 6 righe con il filato porpora traffico, 6 righe con il filato caramello, 6 righe con il filato panna \*, ripetere da \* a \*.



## CAMPIONI

10x10 cm lavorati a p. fantasia con l'unc n 3,5 sono pari a 22 m e 15 righe;  
 10x10 cm lavorati a mb con l'unc n 3,5 sono pari a 21 m e 24 righe.

## ESECUZIONE

### Dietro

Con il filato porpora traffico avv -a) 110 -b) 120 -c) 130 -d) 139 -e) 148 cat e lav a mb.

**Nota:** iniziare ogni riga con 1 cat, che non conta come m.

Quando il lavoro misura 2 cm, su una riga dal rov del lav dim -a) 7 -b) 5 -c) 7 -d) 4 -e) 5 m.

**Nota:** per ogni dim lav 2 mb chiuse insieme.

Restano -a) 103 -b) 115 -c) 123 -d) 135 -e) 143 m.

Proseguire a m rigata.

Quando il lavoro misura 39 cm, per gli scalfi smettere di lav le prime e le ultime 8 m.

**Nota:** all'inizio della riga lav a mbss, alla fine della riga smettere di lav le m indicate.

Restano -a) 87 -b) 99 -c) 107 -d) 119 -e) 127 m.

Quando il lavoro misura -a) 20 -b) 21 -c) 22 -d) 23 -e) 24 cm dall'inizio degli scalfi, per le spalle e lo scollo, smettere di lav le m rimaste, tagliare e fissare il filo.

### Davanti

Lav come il dietro fino agli scalfi.

Quando il lavoro misura 39 cm, per gli scalfi smettere di lav le prime e ultime 8 m.

**Nota:** all'inizio della riga lav a mbss e alla fine della riga smettere di lav le m indicate.

Contemporaneamente quando il lavoro misura 39 cm, per lo scollo smettere di lav la m centrale e proseguire sulle due parti separatamente.

Restano -a) 43 -b) 49 -c) 53 -d) 59 -e) 63 m per ogni parte.

63 m per ogni parte.

Proseguire diminuendo sul lato dello scollo come segue:

-a) in ogni riga a ma: 1 m per 11 volte, 2 m per 3 volte

-b) in ogni riga a ma: 1 m per 13 volte, 2 m per 3 volte

-c) in ogni riga a ma: 1 m per 14 volte, 2 m per 3 volte, poi nella succ riga a mb: 1 m per 1 volta

-d) in ogni riga a ma: 1 m per 12 volte, 2 m per 5 volte, poi nella succ riga a mb: 1 m per 1 volta

-e) in ogni riga a ma: 1 m per 12 volte, 2 m per 6 volte, poi nella succ riga a mb: 1 m per 1 volta.

**Nota:** per eseguire le dim di 1 m lav 2 ma o 2 mb chiuse insieme e per le dim di 2 m lav 3 ma chiuse insieme.

Restano -a) 26 -b) 30 -c) 32 -d) 36 -e) 38 m.

Quando il lavoro misura -a) 20 -b) 21 -c) 22 -d) 23 -e) 24 cm dall'inizio degli scalfi, per la spalla smettere di lav, tagliare e fissare il filo.

Terminare l'altro lato allo stesso modo, ma in modo simmetrico.

## CONFEZIONE E RIFINITURE

Eseguire le cuciture a p materasso.

Cucire le spalle e i fianchi.

Per la finitura dello scollo con il filato porpora traffico, lav attorno allo scollo 2 giri a mb con -a) 43 -b) 47 -c) 49 -d) 52 -e) 55 m su ogni lato dello scollo del davanti e -a) 38 -b) 40 -c) 42 -d) 44 -e) 48 m sullo scollo del dietro.

Chiudere ciascun giro con 1 mbss nella mb d'inizio e iniziarlo con 1 cat che non conta come m.

Ci sono -a) 124 -b) 134 -c) 140 -d) 148 -e) 158 m.

Terminati i 2 giri tagliare e fissare il filo.

Per la finitura degli scalfi con il filato porpora traffico, lav attorno a uno scalfio 1 giro a mb con -a) 76 -b) 80 -c) 84 -d) 88 -e) 92 m.

Tagliare e fissare il filo.

Lav allo stesso modo sull'altro scalfio.

Per il volant contare dall'inizio dello scalfio verso l'alto -a) 3 -b) 4 -c) 5 -d) 6 -e) 7 cm, sul dietro e davanti, inserire 1 segnamaglie su entrambi i lati.

Per il volant dello scalfio sinistro lav dal segnamaglie del davanti fino a quello del dietro come segue:

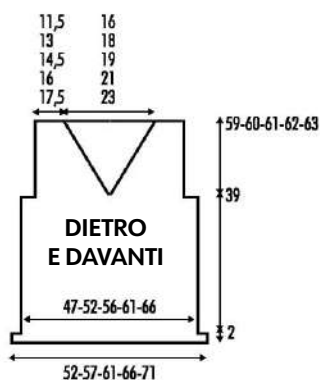
**1ª riga:** 1 mbss, 1 mb, 1 mma, \* 1 ma, 2 ma nella m succ \*, ripetere da \* a \* fino a 3 m prima del segnamaglie succ e lav 1 mma, 1 mb, 1 mbss, girare

**2ª, 3ª e 4ª riga:** lav allo stesso modo.

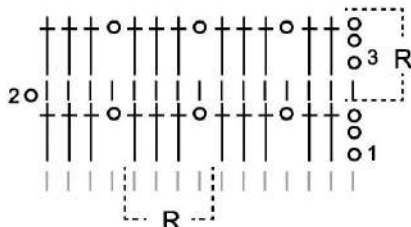
Tagliare e fissare il filo.

Lav allo stesso modo sull'altro scalfio.

## MODELLO E MISURE

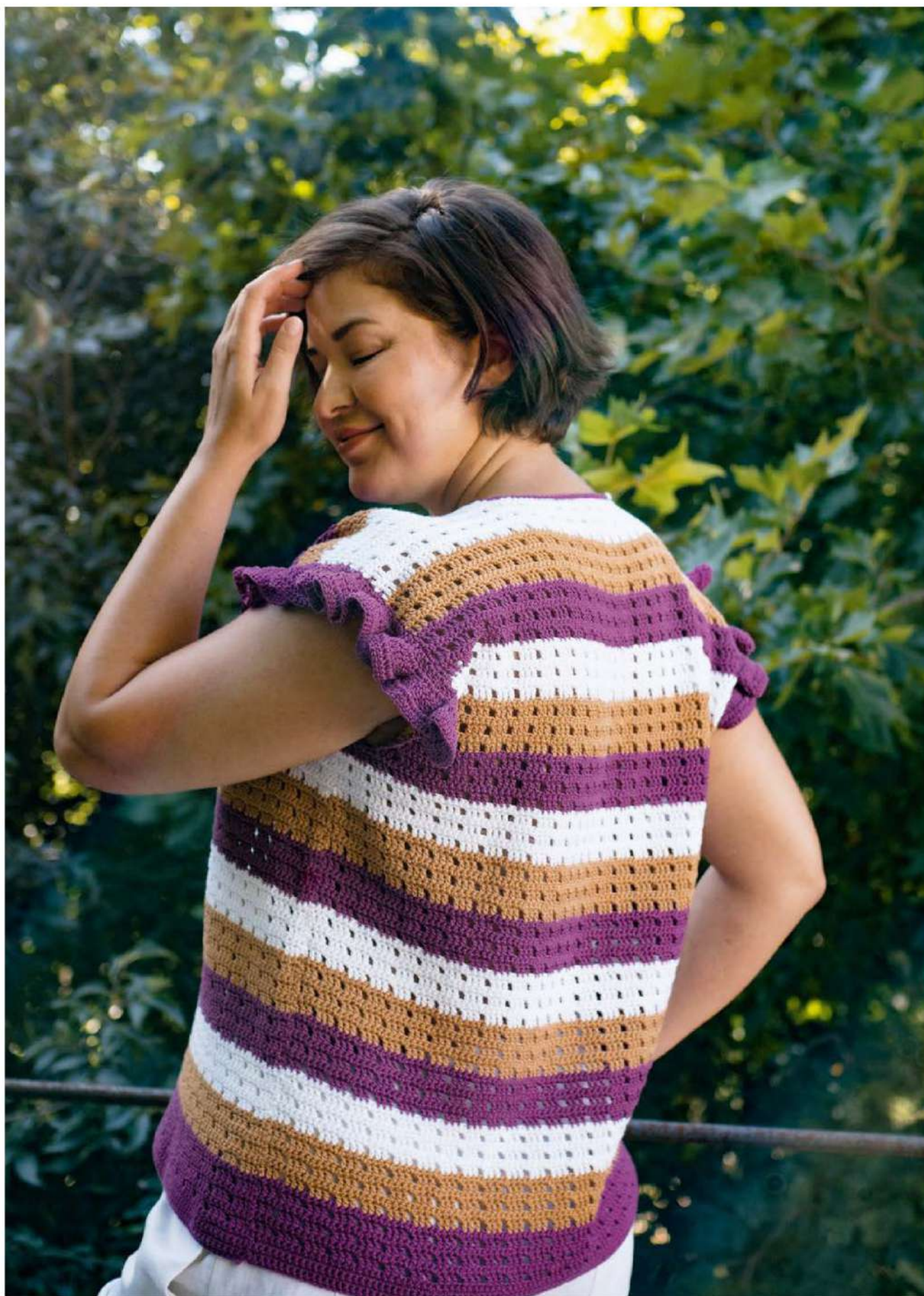


## SCHEMA A - PUNTO FANTASIA



### Legenda

- R = motivo da ripetere
- = 1 cat
- | = 1 mb
- ⊥ = 1 ma



SPECIALE

# IN EDICOLA

Centri e tovaglie all'uncinetto: l'eleganza di ieri nel design di oggi.  
Lasciatevi ispirare dai tanti progetti all'interno del volume



Scansiona il QR Code



# Scuola di **UNCINETTO** *indossato*

## ABBREVIAZIONI

**avv** - avviare

**lav** - lavorare

**unc** - uncinetto

**gett** - gettato

**m** - maglia

**cat** - catenella

**mb** - maglia bassa

**mbl** - maglia bassa lunga

**mbss** - maglia bassissima

**mma** - mezza maglia alta

**ma** - maglia alta

**mad** - maglia alta doppia

**mat** - maglia alta tripla

**nocc** - nocciolina

**aum** - aumento/aumentare

**dim** - diminuzione/diminuire

**succ** - successiva, successive

I punti di questo numero li trovi a **pag. 41** di questo inserto

# SCUOLA<sub>di</sub> UNCINETTO

La guida essenziale passo a passo

## TENERE L'UNCINETTO

Provare i metodi suggeriti e scegliere il più adatto



### METODO A MATITA

Tenere l'uncinetto come una matita, usando la mano destra se destrimani, a circa 3-5 cm dall'estremità. Se l'uncinetto ha una parte piatta, sarà più comodo tenerlo in quel punto.



### METODO A COLTELLO

Tenere l'uncinetto tra pollice e indice, a circa 3-5 cm dall'estremità, appoggiata sul palmo della mano. In questo modo si avrà il pieno controllo.

## TENERE IL FILO

Una tensione uniforme renderà il lavoro uniforme



### METODO 1

Passare il filo tra il mignolo e l'anulare della mano sinistra (se destrimani), poi sotto l'anulare e il medio, quindi sopra l'indice.



### METODO 2

Avvolgere l'estremità del gomito intorno al mignolo della mano sinistra (se destrimani), poi portarlo sopra l'anulare, sotto il medio e sopra l'indice.

## FARE IL NODO SCORSOIO

La prima maglia sull'uncinetto



**1** Tenere l'estremità del filo con la mano sinistra. Avvolgere il filo proveniente dal gomito in senso orario per formare un anello sopra l'estremità.



**2** Tenere l'anello tra il pollice e l'indice sinistro, inserire l'uncinetto nell'anello da davanti verso dietro.



**3** Agganciare il filo del gomito e tirare indietro l'uncinetto attraverso il centro dell'anello, trascinando il filo.



**4** Tirare le estremità del filo fino a portare il nodo vicino all'uncinetto, senza toccarlo, poi tirare solo il filo del gomito per stringere il nodo.

## CATENELLA

Il punto per avviare il lavoro



**1** Tenere l'uncinetto con la mano destra ed entrambi i fili - l'estremità iniziale e il filo di lavorazione - con la mano sinistra. Muovere l'uncinetto sotto e sopra il filo per avvolgerlo in senso antiorario.



**2** Tirare l'uncinetto verso il nodo scorsoio, agganciando il filo e facendolo passare attraverso l'asola del nodo scorsoio, formando così la prima catenella. Ripetere i punti 1 e 2 per formare una nuova catenella.



**3** Ecco come si presenta la riga di catenelle. Tenere la catenella con la mano sinistra vicino all'uncinetto per mantenere regolare la tensione. Continuare fino a ottenere il numero di catenelle indicato nel progetto.

### CONTARE LE CATENELLE

Ogni catenella o asola conta come 1 maglia. Non contare mai il nodo scorsoio o l'asola sull'uncinetto (chiamata asola di servizio). Assicurarsi che la catenella non sia attorcigliata e che il diritto sia rivolto verso di sé.



## MAGLIA BASSISSIMA

Non ha altezza, usata spesso per chiudere i giri



**1** Inserire l'uncinetto da davanti verso dietro nella 1ª catenella lavorata. Gettare il filo sull'uncinetto (= avvolgerlo intorno all'uncinetto).



**2** Passare il filo attraverso la catenella e l'asola sull'uncinetto, chiudendo la maglia.

## LAVORARE IN RIGHE

Semplici regole per realizzare un progetto



**1** La 1ª riga si esegue lavorando sulle catenelle di avvio da destra verso sinistra. A fine riga, girare il lavoro in modo che il filo si trovi dietro l'uncinetto.



**2** Per la riga successiva, eseguire il numero di catenelle necessario in base alla maglia che si sta lavorando (vedere pagina successiva). Saltare la 1ª maglia sottostante e proseguire lavorando 1 maglia in ogni maglia di base sottostante.

## MAGLIA BASSA

Una delle maglie chiave dell'uncinetto, semplice e compatta, crea una trama consistente



**1** Inserire l'uncinetto sotto la doppia asola superiore della maglia della riga precedente.



**2** Gettare il filo l'uncinetto.



**3** Passare il filo attraverso la maglia, formando 2 asole sull'uncinetto.



**4** Gettare nuovamente il filo e passarlo attraverso le 2 asole sull'uncinetto. Resta 1 asola, pronta per lavorare la maglia successiva.

## MEZZA MAGLIA ALTA

Un punto pratico, a metà tra la maglia bassa e la maglia alta. La trama risulta più aperta rispetto alla maglia bassa



**1** Gettare il filo sull'uncinetto.



**2** Inserire l'uncinetto sotto la doppia asola superiore della maglia della riga precedente. Gettare il filo.



**3** Passare il filo solo attraverso la maglia: ci sono 3 asole sull'uncinetto.



**4** Gettare nuovamente il filo e passarlo attraverso le 3 asole sull'uncinetto.

## MAGLIA ALTA

Punto tra i più conosciuti, ha un'altezza doppia rispetto alla maglia bassa



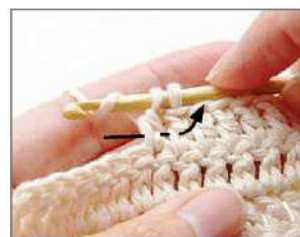
**1** Gettare il filo sull'uncinetto e inserirlo sotto la doppia asola superiore della maglia della riga precedente.



**2** Gettare il filo sull'uncinetto e passarlo attraverso la sola maglia.



**3** Ci sono 3 asole sull'uncinetto. Gettare il filo sull'uncinetto e passarlo attraverso le prime 2 asole.



**4** Ci sono 2 asole sull'uncinetto. Gettare nuovamente il filo sull'uncinetto e passarlo attraverso le 2 asole rimaste.

## MAGLIA ALTA DOPPIA

È più alta di una maglia alta e si lavora con passaggi simili

**1** Gettare 2 volte il filo sull'uncinetto e inserirlo sotto la doppia asola superiore della maglia della riga precedente.

**2** Gettare il filo sull'uncinetto e passarlo attraverso la sola maglia. Ci sono 4 asole sull'uncinetto.

**3** Gettare il filo sull'uncinetto e passarlo attraverso le prime 2 asole (= 3 asole sull'uncinetto). Gettare il filo sull'uncinetto e passarlo nuovamente attraverso le prime 2 asole (=

2 asole sull'uncinetto).

**4** Gettare nuovamente il filo sull'uncinetto e passarlo attraverso le 2 asole rimaste.

**5** Per lavorare in righe, lavorare 1 maglia alta doppia in ogni maglia di base fino alla fine, girare e, saltando la 1ª maglia sottostante, lavorare 4 catenelle: queste catenelle contano come 1ª maglia alta doppia della riga.

Proseguire ripetendo i passaggi dall'1 al 4.

## MAGLIA ALTA TRIPLA

Questa è una delle maglie più alte tra quelle di base e viene usata tanto nei punti fantasia. È ancora più alta della maglia doppia e si lavora con passaggi simili

**1** Gettare 3 volte il filo sull'uncinetto e inserirlo sotto la doppia asola superiore della maglia della riga precedente.

**2** Gettare il filo sull'uncinetto e passarlo attraverso la sola maglia. Ci sono 5 asole sull'uncinetto.

**3** \*Gettare il filo sull'uncinetto e passarlo attraverso le prime 2 asole\*, ripetere da \* a \* altre 3 volte. La maglia è

completa.

**4** Per lavorare in righe, lavorare 1 maglia alta tripla in ogni maglia di base fino alla fine, girare e, saltando la 1ª maglia sottostante, lavorare 5 catenelle: queste catenelle contano come 1ª maglia alta tripla della riga.

Proseguire ripetendo i passaggi dall'1 al 3.

## CATENELLE INIZIALI

Chiamate anche catenelle per voltare, si lavorano all'inizio di ogni riga

Quando si lavora a uncinetto è necessario inserire delle catenelle a inizio riga o inizio giro. Lo si fa per portare l'uncinetto e il filo di lavorazione all'altezza delle maglie che si andranno a lavorare. Ogni maglia di base ha il suo corrispondente numero di catenelle, come riportato nella

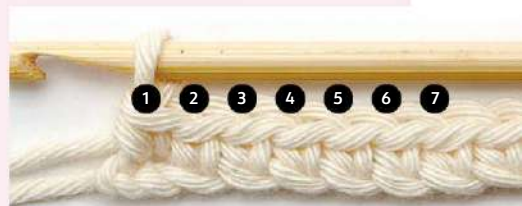
tabella sotto. Queste catenelle, se non diversamente specificato, contano sempre come 1ª maglia della riga o del giro. Di solito, quando si lavora a maglia bassa, la catenella iniziale non viene contata e la 1ª maglia si lavora nella 1ª maglia di base della riga.

| MAGLIA             | NUMERO DI CATENELLE |
|--------------------|---------------------|
| Maglia bassa       | 1 catenella         |
| Mezza maglia alta  | 2 catenelle         |
| Maglia alta        | 3 catenelle         |
| Maglia alta doppia | 4 catenelle         |
| Maglia alta tripla | 5 catenelle         |

## COME CONTARE LE MAGLIE

Verificare la correttezza del lavoro

Saper contare le maglie è importante e assicurarsi che si sta seguendo correttamente la spiegazione o lo schema. È utile contare le maglie alla fine di ogni riga lavorata. Come fare? Per le maglie basse, contare la doppia asola che si forma in alto (foto in alto). Per maglie più alte, dalla maglia alta in poi, contare le colonnine che si formano lungo la riga: a ogni colonnina corrisponde 1 maglia (foto in basso).



## COME AVERE UNA FORMA PERFETTA

Per evitare che il lavoro si disfi, fissare con cura l'estremità



Eseguita l'ultima maglia, tagliare il filo lasciando un tratto di 15 cm. Passare il filo attraverso l'ultima asola sull'uncinetto e tirare per chiuderla. Infilare il filo nell'ago da lana e

passarlo sul rovescio, nascondendolo.

Alcuni progetti richiedono anche la messa in forma. Questo passaggio serve a dare al singolo lavoro o alle varie parti una forma più precisa, portandoli alle misure indicate. Per mettere in forma un lavoro, puntare gli spilli tutto attorno al margine, vaporizzare con acqua o usare il ferro e lasciare asciugare completamente prima di togliere gli spilli.

## AUMENTI E DIMINUZIONI

Sagomare il lavoro è fondamentale per i capi d'abbigliamento



### AUMENTO

Aumentare 1 maglia è semplice: si lavora 1 maglia nella maglia della riga sottostante, poi si lavora 1 altra maglia nella stessa maglia di base.



### DIMINUZIONE

Per diminuire facilmente 1 maglia saltare 1 maglia di base. In alternativa, lavorare 2 maglie chiuse insieme: lavorare la prima parte di 1 maglia nella maglia di base, poi lavorare la prima parte dell'altra maglia nella maglia successiva, quindi con 1 solo passaggio chiudere contemporaneamente le 2 maglie.

## CUCITURE

Si possono unire le parti con l'ago da lana e con l'uncinetto seguendo uno di questi metodi base



**1** Usando l'ago da lana la cucitura risulta regolare e pulita. Mettere le due parti da unire con il rovescio in su e, procedendo dall'alto verso il basso, eseguire piccoli punti entrando da un margine e uscendo dall'altro.



**2** Per una cucitura invisibile, posizionare le due parti diritto contro diritto. \*Inserire l'uncinetto attraverso le maglie di margine di entrambi i lati, gettare il filo e passarlo attraverso le stesse, completando 1 maglia bassissima\*. Ripetere da \* a \*.



**3** Per una cucitura a maglia bassa, posizionare le due parti diritto contro diritto, o rovescio contro rovescio se la cucitura è visibile. Lavorare come nella cucitura precedente, ma eseguendo 1 maglia bassa invece che 1 maglia bassissima.



**4** Questa utile variante della cucitura a maglia bassa si esegue come la precedente ma alternando 1 maglia bassa a 1 catenella. Si usa per le unioni in cui è necessario un minor ingombro e/o una maggiore flessibilità.

### VERIFICARE LA TENSIONE CON IL CAMPIONE

Realizzare un campione e misurarlo per verificare la tensione

Quasi tutte le spiegazioni di progetti all'uncinetto riportano il campione di 10x10 cm, in maglie e righe/giri, eseguito con il punto principale. Prima di iniziare ogni lavoro, si consiglia di verificare che la tensione corrisponda a quella indicata. Realizzare un quadrato di almeno 15 cm di lato. Posizionare un righello in orizzontale, lungo una riga, e inserire due spilli a 10 cm di distanza l'uno dall'altro. Posizionare poi il righello in verticale, lungo una colonna di maglie, e inserire due spilli a 10 cm l'uno dall'altro. Contare le maglie e le righe tra gli spilli: se il numero è più basso rispetto al campione, la tensione è morbida e bisogna usare un uncinetto di una misura più piccola; se invece il numero è più alto, usare un uncinetto più grande. È importante che le maglie del campione coincidano. Con le righe c'è più flessibilità: se non corrispondono, si possono facilmente lavorare righe in più o in meno rispetto a quelle indicate per raggiungere l'altezza necessaria.



## COME CAMBIARE COLORE

Creare righe e altri effetti cromatici



**1** Prima di lavorare il gettato finale sull'ultima maglia della riga che precede il cambio di colore, lasciare cadere il filo che si sta usando e con l'uncinetto agganciare il filo del nuovo colore.



**2** Tirare il nuovo filo per terminare l'ultima maglia. L'asola di servizio è ora del nuovo colore. Continuare a lavorare con il filo del nuovo colore, mantenendo il filo del vecchio colore sul rovescio.

## ANELLO PER L'AVVIO IN TONDO

Creare un anello di base per la lavorazione in tondo



**1** Lavorare il numero di catenelle indicato nella spiegazione o nello schema, poi inserire l'uncinetto nella 1ª catenella, gettare il filo e lavorare 1 maglia bassissima.



**2** Le catenelle si chiudono ad anello. In alternativa, si esegue l'anello magico, ovvero si avvolge il filo due volte attorno al dito: l'anello si chiude tirando l'estremità iniziale alla fine del 1º giro.

## LAVORARE IN TONDO NELL'ANELLO

Creare cerchi, ovali e motivi fantasia lavorando semplici giri di maglie



**1** Fare un anello per l'avvio in tondo, poi eseguire il numero di catenelle iniziali corrispondenti alla maglia da lavorare. In questo esempio si lavora a maglia alta, per cui si eseguono 3 catenelle.



**2** Proseguire come per la lavorazione in righe, inserendo però l'uncinetto nell'anello iniziale e non in ciascuna catenella. Per la maglia alta, gettare il filo sull'uncinetto.



**3** Inserire l'uncinetto nell'anello, gettare il filo e passarlo attraverso l'anello. Gettare il filo e passarlo attraverso le prime 2 asole.



**4** Completare la maglia alta, gettando il filo e passandolo attraverso le 2 asole rimaste. Lavorare in questo modo le maglie successive, fino a raggiungere il numero indicato.

## CHIUDERE I GIRI

Terminare ogni giro in modo ordinato e pulito lavorando 1 maglia bassissima



**1** Per chiudere un giro lavorare 1 maglia bassissima nella 1ª delle catenelle iniziali. Inserire l'uncinetto nella catenella superiore.



**2** Gettare il filo sull'uncinetto. Tirare il filo attraverso la catenella e attraverso la maglia sull'uncinetto.



**3** Il giro è chiuso. Prima di lavorare il nuovo giro, assicurarsi di eseguire il numero corretto di catenelle iniziali.

### IN TONDO O A SPIRALE?

Verificare quale tecnica utilizzare

Alcuni progetti sono lavorati in tondo, chiudendo ogni giro con 1 maglia bassissima.

Altri invece sono lavorati a spirale, ovvero in tondo ma senza chiudere ogni giro con la maglia bassissima: basta continuare, lavorando la maglia del nuovo giro nella maglia successiva del giro precedente.

I pupazzi amigurumi sono spesso lavorati a spirale.

## QUALE UNCINETTO USARE?

È importante scegliere l'uncinetto della misura adeguata allo spessore del filato scelto. Questa tabella riporta sinteticamente le corrispondenze in base ai principali filati utilizzabili presenti in commercio.

| MISURA DELL'UNCINETTO | SPESSORE FILATO<br>secondo il sistema standard internazionale |
|-----------------------|---|
| 2,5-3,5 mm            | filato Super Fine a 4 fili                                    |
| 3,5-4,5 mm            | filato light a 8 fili   |
| 5-6 mm                | filato medium tipo Aran                                       |
| 7 mm e successivi     | filato Bulky/Chunky   |

## COME LEGGERE GLI SCHEMI

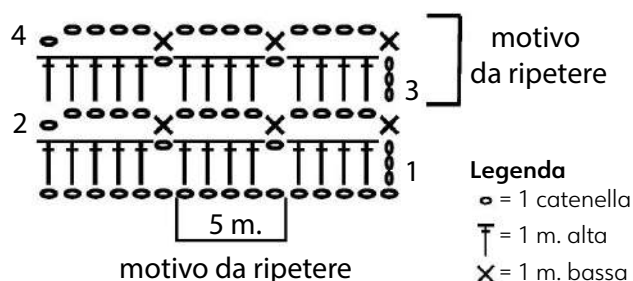
Alcuni punti sono sviluppati attraverso uno schema, per semplificare la spiegazione e rendere visivamente più immediata la lavorazione. Ogni schema è accompagnato dalla **legenda**, che riporta i simboli utilizzati e che permette di leggerlo senza necessità di spiegazione scritta.

I **numeri accanto a ogni riga** indicano la direzione da seguire: in generale, se i numeri si alternano a destra e a sinistra la lavorazione è in righe di andata e ritorno; se

invece i numeri sono tutti su uno stesso lato, solitamente il destro, la lavorazione procede in tondo.

Lo schema riporta le **catenelle iniziali** che sostituiscono la prima maglia di ogni riga: se la lavorazione è in tondo, si vede anche la maglia di chiusura di ogni giro.

Lo schema segnala anche la **ripetizione del motivo** in larghezza e in altezza: se non è specificata, la ripetizione in altezza include tutte le righe disegnate.



## I PUNTI DI QUESTO NUMERO

### •Anello magico

Avvolgere il filo 2 volte attorno al dito per formare l'anello iniziale e nell'anello lavorare il 1° giro, poi tirare l'estremità iniziale per chiudere l'anello. Proseguire con i giri successivi.

### •Maglie in costa dietro

Lavorare la m indicata puntando l'uncinetto solo nel filo dietro della m di base.

### •Maglie in costa davanti

Lavorare la m indicata puntando l'uncinetto solo nel filo davanti della m di base.

### •Maglie in rilievo davanti

Lavorare la m indicata puntando l'uncinetto attorno alla colonnina della m sottostante, entrando a destra, dal davanti verso il dietro, e uscendo a sinistra.

### •Maglie in rilievo dietro

Lavorare le m indicate puntando l'uncinetto attorno alla colonnina della m sottostante, entrando a destra, da dietro verso davanti, e uscendo a sinistra.

### •Punto gambero

Lavorare a m bassa, ma da sinistra verso destra.

### •Maglie chiuse insieme

Non eseguire l'ultima chiusura di ciascuna m indicata, poi 1 gettato sull'uncinetto ed estrarre il filo attraverso tutte le asole sull'uncinetto.

### •Cambio colore

Quando si cambia colore, non chiudere l'ultima m del colore in uso, incrociare il filato del nuovo colore con il filato del colore appena utilizzato, quindi con il nuovo colore eseguire il gettato per l'ultima chiusura della m precedente.

### •Maglia jacquard con filo trascinato

Seguire lo schema o le indicazioni date nel testo per la disposizione dei colori. Ogni quadretto dello schema corrisponde a 1 m e 1 riga/giro. Quando si cambia colore trascinare il filo inutilizzato sul rovescio del lavoro e tenerlo accostato alla m di base per inglobarlo nella m mentre si lavora.

## ADATTARE UN MODELLO

I modelli presenti nella rivista sono dati principalmente in un'unica taglia, per convenzione la M. **Per adattarli alla propria taglia, sono necessarie alcune modifiche in larghezza e in altezza:** sulle catenelle da avviare, sul numero di maglie da aumentare o diminuire per sagomare le parti, su come adattare la ripetizione del punto principale se si tratta di un motivo fantasia.

**Si parte sempre dalla verifica del campione.** Una volta adattato alla



propria tensione, si consiglia di prendere le misure sulla propria persona o su un capo che si possiede. **Si traccia il modello su carta e si riportano poi le misure in larghezza e in altezza.** Usando il campione, **calcolare e modificare in proporzione numero di catenelle di avvio, aumenti e diminuzioni.**

Per i punti più elaborati, tenere conto del **numero di maglie che formano il motivo** da ripetere e mantenere questo multiplo.

## DESTRA O MANCINA?

Proseguiamo con la realizzazione della maglia bassa per destrorse e mancine.

Per esercitarvi a lavorare a maglia bassa utilizzando un filato di media misura e un uncinetto n. 4, avviate una catenella di base di 22 maglie, senza aggiungere la maglia in più che durante la lavorazione del vostro progetto sarà necessaria alla rotazione. Lavorare quindi 1 maglia bassa nella seconda catenella dall'uncinetto,

passando sotto entrambi gli anelli nella parte anteriore della catenella o nella sporgenza sul retro della catenella. Eseguire 1 maglia bassa in ogni maglia, tenendo saldamente la catenella di base, sotto l'uncinetto, muovendo le dita verso l'alto della catenella man mano che si procede (non lavorare nel nodo scorsoio).

### MANO DESTRA



**1** Tenere la catenella di base come mostrato nella foto e inserire l'uncinetto nella seconda catenella dall'uncinetto.



**2** Agganciare il filo del gomitolo con l'uncinetto avvolgendolo in senso antiorario intorno ad esso (gettare il filo sull'uncinetto).



**3** Tirare indietro delicatamente l'uncinetto e il filo attraverso l'anello della catenella sull'uncinetto, ci saranno 2 anelli su di esso.



**4** Agganciare il filo con l'uncinetto e tirarlo attraverso i due anelli sull'uncinetto completando la maglia.

## MANO SINISTRA



**1** Tenere la catenella di base come mostrato nella foto e inserire l'uncinetto nella seconda catenella dall'uncinetto.



**2** Agganciare il filo del gomitolo con l'uncinetto avvolgendolo in senso antiorario intorno ad esso (gettare il filo sull'uncinetto).



**3** Tirare indietro delicatamente l'uncinetto e il filo attraverso l'anello della catenella sull'uncinetto, ci saranno 2 anelli su di esso.



**4** Agganciare il filo con l'uncinetto e tirarlo attraverso i due anelli sull'uncinetto completando la maglia.

## CATENELLA DI ROTAZIONE

All'inizio di ogni riga, per portare l'uncinetto all'altezza di lavoro delle maglie della riga successiva è necessario lavorare 1 catenella di rotazione. Solitamente si esegue all'inizio di una riga, ma è tradizionalmente lavorata alla fine della riga, da qui il suo nome. Per ogni tipo di maglia la catenella di rotazione va adeguata all'altezza. Quando si lavora a maglia bassa, la catenella di rotazione non viene calcolata insieme alle altre maglie, a meno che non sia specificato diversamente nella spiegazione del lavoro. Quindi procedere come segue: terminata ciascuna riga a maglia bassa è necessario girare il lavoro eseguendo 1 catenella di rotazione. La foto accanto mostra il lavoro girato e pronto per lavorare la maglia (1 catenella per la maglia bassa). I numeri indicano dove lavorare le maglie basse della seconda riga.



# PUNTI *extra*

Quattro modelli in primo piano, quattro punti in evidenza e una raccolta di varianti facili o di media difficoltà.

## FUN & FANTASY

Partendo dalla maglia corta a piastrelle di pag 14, proponiamo alcune varianti di punti.

Capo  
a pag.  
14



### ZIG-ZAG IN RILIEVO GRANDE

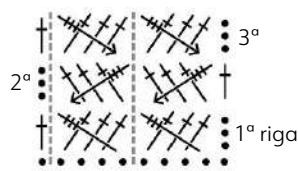
Si esegue su un n di m multiplo di 4 + 2.

**1° riga:** 3 cat (= ma iniziale), saltare 5 cat a partire dall'unc, 1 ma nelle 3 cat succ, da davanti le ma appena lavorate e piegandole dietro per non avvolgerle, lav 1 mat nella 5° cat saltata, \* 4 m incrociate a sinistra A (= saltare 1 cat, 1 ma nelle 3 cat succ, da davanti le ma appena lavorate e piegandole dietro per non avvolgerle, lav 1 mat nella cat saltata) \*, ripetere da \* a \* fino all'ultima cat, terminare con 1 ma nell'ultima cat

**2° riga:** 3 cat. (= ma iniziale), \* 4 m incrociate a destra (= saltare la mat della riga precedente, 1 ma nelle 3 ma succ, da dietro le ma appena lavorate e piegandole davanti per non avvolgerle, lav 1 mat inserendo l'unc da destra verso sinistra attorno alla mat saltata precedentemente) \*, ripetere da \* a \* fino all'ultima m, terminare con 1 ma sulla 3° delle cat iniziali della riga precedente

**3° riga:** 3 cat (= ma iniziale), \* 4 m incrociate a sinistra B (= saltare la mat, 1 ma nelle 3 ma succ, da davanti le ma appena lavorate e piegandole dietro per non avvolgerle, lav 1 mat inserendo l'unc da destra verso sinistra attorno alla mat saltata precedentemente) \*, ripetere da \* a \* fino all'ultima m, terminare con 1 ma sulla 3° delle cat iniziali della riga precedente.

Ripetere sempre la 2° e la 3° riga.



motivo da ripetere



#### Legenda

- = 1 cat
- † = 1 ma
- = 4 m incrociate a sinistra A
- = 4 m incrociate a destra
- = 4 m incrociate a sinistra B

## INCROCI E COLONNE

Lavorare seguendo lo schema e la legenda.

Si esegue su un n. di m multiplo di 7 + 4.

La 1ª riga è sul rov del lavoro.

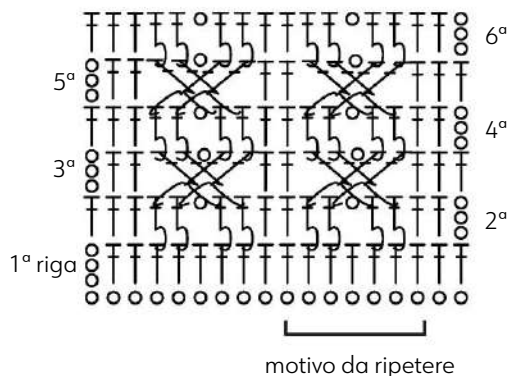
Ripetere sempre la 5ª e la 6ª riga.

### Maglia alta in rilievo davanti

Lav 1 ma puntando l'unc attorno alla colonnina della sottostante, entrando a destra, dal davanti verso il dietro, e uscendo a sinistra.

### 4 maglie alte in rilievo dietro incrociate a destra

Saltare le 2 m e lo spazio di 1 cat seguente, \* 1 ma in rilievo dietro intorno a ciascuna delle 2 m succ (= lav 1 ma puntando l'unc attorno alla colonnina della m, entrando a destra, da dietro verso il davanti, e uscendo a sinistra), 1 cat, da dietro le 2 m appena lavorate lav 1 ma in rilievo dietro attorno alla 1ª ma saltata, 1 ma in rilievo dietro attorno alla 2ª ma saltata.



### Legenda

- = 1 cat
- ⋮ = 1 ma
- ⋮ = 1 ma in rilievo davanti
- ⊗ = 4 ma in rilievo dietro incrociate a destra

## CHICCHI DI RISO

Si esegue su un n. di m multiplo di 2 + 3.

**1ª riga:** (rov del lav) 1 cat (non sostituisce la mb iniziale), saltare 1 cat a partire dall'unc, 1 mb nella cat succ, 1 cat, saltare 1 cat, \* 1 mb nella cat succ, 1 cat, saltare 1 cat \*, ripetere da \* a \* fino all'ultima cat, 1 mb nell'ultima cat

**2ª riga:** 1 cat (non sostituisce la mb iniziale), 1 mb sulla m alla base della cat, \* 1 motivo (= lav 1 mb non chiusa nello spazio di 1 cat, sulla mb succ lav: 1 mb non chiusa e chiuderla insieme alla precedente e 1 mb \*, ripetere da \* a \*

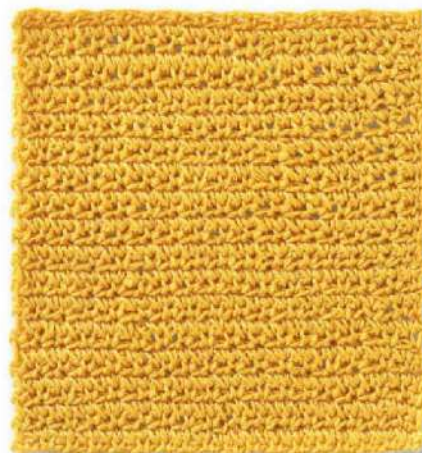
**3ª riga:** 1 cat (non sostituisce la mb iniziale), 1 mb sulla m alla base della cat, 1 cat, saltare la chiusura delle 2 m chiuse insieme, \* 1 mb sulla mb succ, 1 cat, saltare la chiusura delle 2 m chiuse insieme \*, ripetere da \* a \*, terminare con 1 mb sulla mb iniziale della riga precedente.

Ripetere sempre la 2ª e la 3ª riga.



### Legenda

- = 1 cat
- = 1 mb
- ⊗ = 1 motivo



## CALDO IN ARRIVO

Partendo dalla maglia a righe di pag 32, proponiamo alcune varianti di punti.



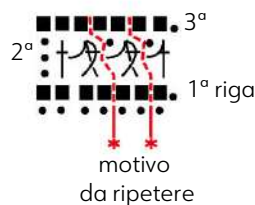
### MOTIVO INCROCIATO

Si esegue su un n. di cat di base multiplo di 2 + 5  
Ripetere sempre la 2ª e la 3ª riga

**Motivo iniziale:** saltare 1 mb, 1 ma non chiusa sulla mb succ, da sinistra verso destra lav 1 ma non chiusa inserendo l'unc al centro della colonnina (al disotto del filo obliquo) della ma eseguita a destra della m saltata, da davanti la ma eseguita a sinistra della m saltata lav 1 ma non chiusa nella precedente mb saltata avvolgendo anche la ma, 1 gett ed estrarre il filo attraverso tutte le m sull'unc.

**Motivo:** saltare 1 mb, 1 ma non chiusa sulla mb succ, da sinistra verso destra lav 1 ma non chiusa inserendo l'unc al centro della colonnina (al disotto del filo obliquo) della 2ª ma del motivo precedente, davanti la ma eseguita a sinistra della m saltata lav 1 ma non chiusa nella mb saltata avvolgendo anche la ma, 1 gett ed estrarre il filo attraverso tutte le m sull'unc.

**Motivo finale:** 1 ma non chiusa nella mb iniziale della riga sottostante, da sinistra verso destra lav 1 ma non chiusa inserendo l'unc al centro della colonnina (al disotto del filo obliquo) della 2ª ma del motivo precedente, 1 gett ed estrarre il filo attraverso tutte le m sull'unc.



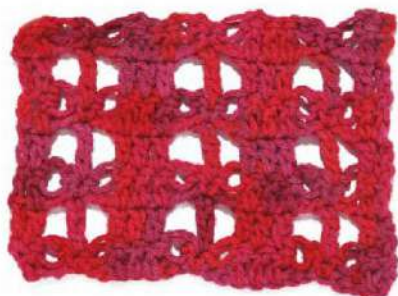
#### Legenda

- = 1 cat
- = 1 mb
- ⌘ = 1 motivo
- ⊥ = 1 motivo finale
- ⊥ = 1 ma

## GRATA

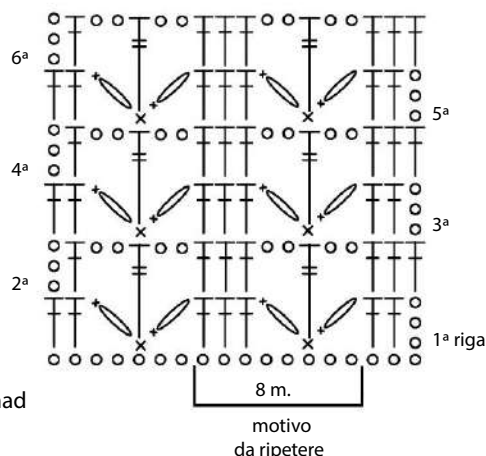
Lavorare seguendo lo schema e la legenda.  
Si esegue su un n. di m multiplo di 8 + 2.  
Ripetere sempre la 5ª e la 6ª riga.

**Maglia allungata:** allungare l'asola sull'unc, 1 cat e lav 1 mb inserendo l'unc nel filo sotto dell'asola allungata.



### Legenda

- = 1 cat
- × = 1 mb
- ⊥ = 1 ma
- ⊥ = 1 mad
- ↗ = 1 m allungata



## INCROCI ALTERNATI

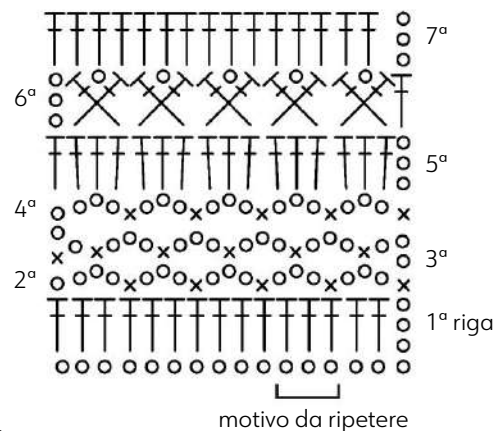
Lavorare seguendo lo schema e la legenda.  
Si esegue su un n. di m multiplo di 3 + 4.  
Ripetere sempre dalla 2ª alla 7ª riga.

**2 maglie alte incrociate:** saltare 2 ma, 1 ma nella m succ, 1 cat, da davanti la m appena lavorata lav 1 ma nella 1ª m saltata.



### Legenda

- = 1 cat
- × = 1 mb
- ⊥ = 1 ma
- ⊗ = 2 ma incrociate

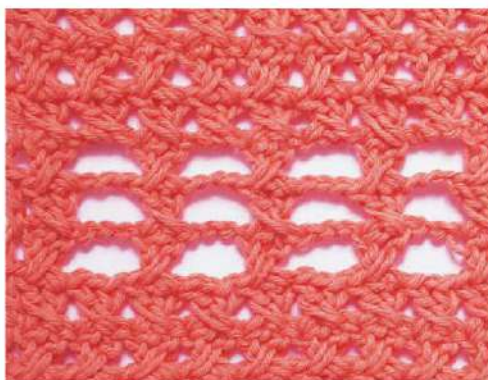


## MAGLIE ALTE INCROCIATE

Lavorare seguendo lo schema e la legenda.  
Si esegue su un n. di m multiplo di 21 + 2.  
Ripetere sempre dalla 4ª alla 9ª riga.

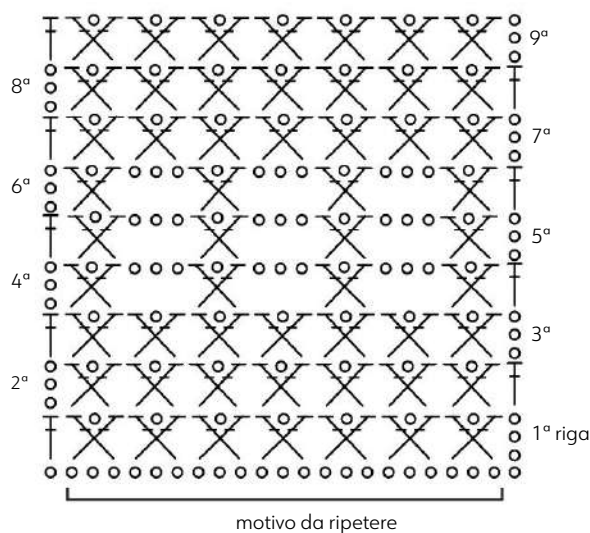
**2 maglie alte incrociate:** saltare 2 m, 1 ma nella m succ, 1 cat, da davanti la m appena lavorata lav 1 ma nella 1ª m saltata.

**Nota:** con m s'intende ma o cat.



### Legenda

- = 1 cat
- ⊥ = 1 ma
- ⊗ = 2 ma incrociate



## SOFFIO LEGGERO

Partendo dalla maglia con motivi traforati piazzati di pag 52, proponiamo alcune varianti di punti.

Capo  
a pag.  
52



### FIORI DI CAMPO

Lavorare seguendo lo schema e la legenda.

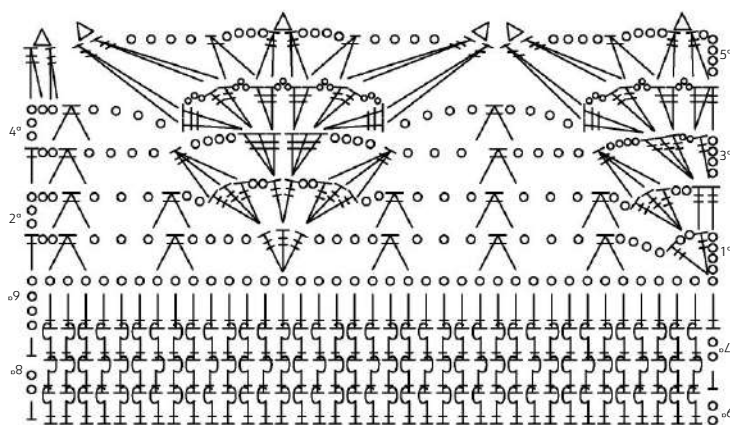
Avv le cat di base indicate e lav dalla 1ª alla 5ª riga. Tagliare e fissare il filo.

Sul lato opposto della cat di base lav dalla 6ª alla 9ª riga. Tagliare e fissare il filo.

**Maglia alta in rilievo davanti:** lav 1 ma puntando l'unc attorno alla colonnina della m sottostante, entrando a destra, dal davanti verso il dietro, e uscendo a sinistra.

**Maglia alta in rilievo dietro:** lav 1 ma puntando l'unc attorno alla colonnina della m sottostante, entrando a destra, da dietro verso davanti, e uscendo a sinistra.

**Pippolino:** 3 cat, saltare 2 cat dall'unc, 1 mbss nella cat succ.



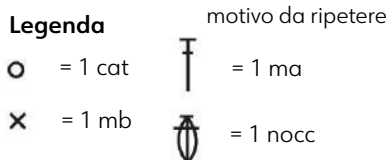
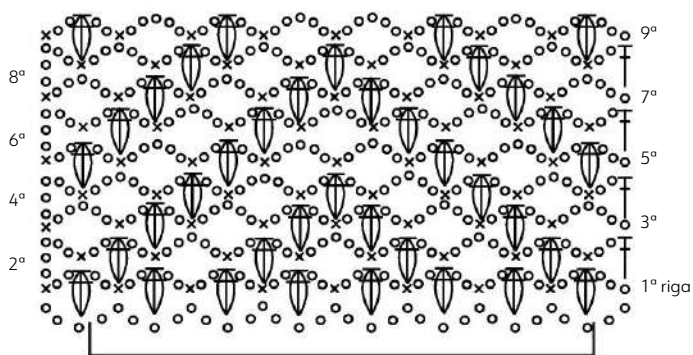
#### Legenda

- = 1 cat
- ⌋ = 1 mma
- ⌋ = 1 ma
- ⌋ = 1 ma in rilievo davanti
- ⌋ = 1 ma in rilievo dietro
- ⌋ = 1 mad
- △ = 1 pipp

## NOCCIOLINE ZIGZAG

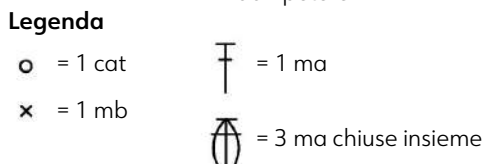
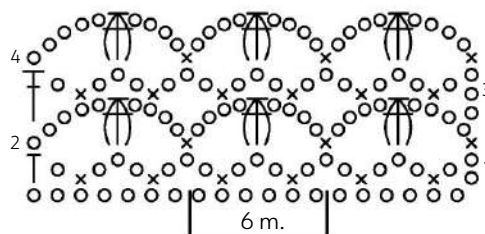
Lavorare seguendo lo schema e la legenda.  
Si esegue su un n. di m. multiplo di 28 + 5.  
Ripetere sempre dalla 2ª alla 9ª riga.

**Nocciolina:** 3 ma sulla stessa m e chiuse insieme.



## COLONNE INTERROTTE

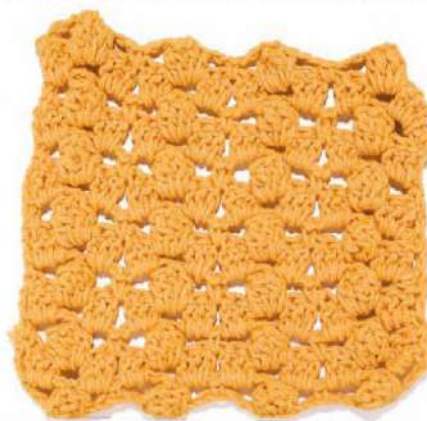
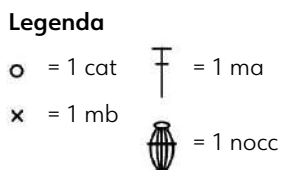
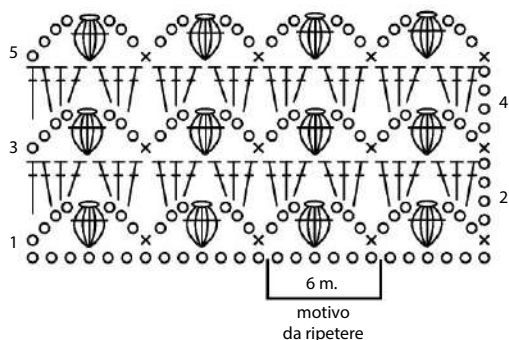
Lavorare seguendo lo schema e la legenda.  
Si esegue su un n. di m multiplo di 6 + 1.  
Ripetere sempre la 3ª e la 4ª riga.



## VOLUMI ALTERNATI

Lavorare seguendo lo schema e la legenda.  
Si esegue su un n. di m multiplo di 6 + 1.  
Ripetere sempre la 4ª e la 5ª riga.

**Nocciolina:** 5 ma sulla stessa m o nello stesso spazio fra le 2 m sottostanti e chiuse insieme.



## SPECIALE BAGS

Partendo dal piccolo marsupio a tracolla di pag 70, proponiamo alcune varianti di punti.



Capo a pag. 70

### GRATA A ROMBI

Lavorare seguendo lo schema e la legenda.

Si esegue su un n. di m multiplo di 4 + 7.

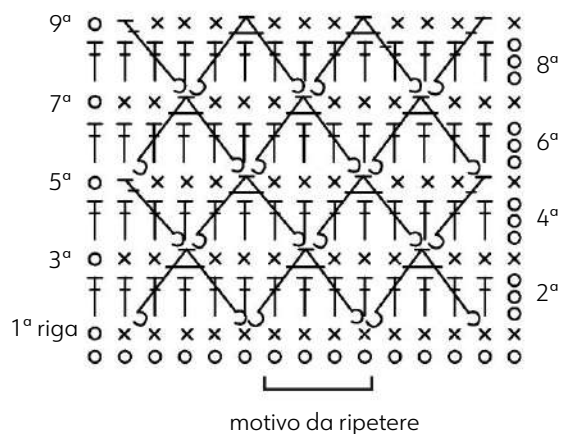
La 1ª riga è sul rov del lavoro.

Ripetere sempre dalla 6ª alla 9ª riga.


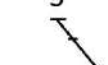

**Maglia alta in rilievo davanti inclinata verso destra:** saltare 2 m (= la m sottostante e la m succ), 1 ma in rilievo davanti attorno alla m corrispondente alla m seguente ma della 2ª riga sottostante (= lav 1 ma puntando l'uncinetto attorno alla colonnina della m indicata, entrando a destra, dal davanti verso il dietro, e uscendo a sinistra), saltare poi la m corrispondente della riga sottostante.

**Maglia alta in rilievo davanti inclinata verso sinistra:** da sinistra verso destra saltare 1 m, da davanti le m appena lavorate lav 1 ma in rilievo davanti attorno alla m corrispondente alla m seguente ma della 2ª riga sottostante (= lav 1 ma puntando l'uncinetto attorno alla colonnina della m indicata, entrando a destra, dal davanti verso il dietro, e uscendo a sinistra), saltare poi la m corrispondente della riga sottostante.

**2 maglie alte inclinate e chiuse insieme:** lav 1 ma in rilievo inclinata verso sinistra non chiusa e 1 ma in rilievo inclinata verso destra non chiusa e poi chiuderle insieme.



#### Legenda

- = 1 cat
- x = 1 mb
- ⊥ = 1 ma
-  = 1 ma in rilievo davanti inclinata verso destra
-  = 1 ma in rilievo davanti inclinata verso sinistra
-  = 2 ma in rilievo davanti inclinate e chiuse insieme

# Soffio leggero



Morbidezza assoluta per filati come mohair, seta e cotone, un lussuoso e impareggiabile mix di qualità, moda e comfort da indossare a contatto con la pelle. Filati di grande qualità per creare pezzi unici che scaldano con stile e uniscono splendore e raffinatezza.

Una carezza, una nuvola, un leggerissimo tocco di classe per avvolgersi nelle maglie della nuova stagione.



# Maglia con motivi traforati piazzati

Seta e mohair in versione bouclé

Progetto e foto Katia®

## OCCORRENTE

■ -a) 7 -b) 8 -c) 8 -d) 9 matasse da 25 g di filato KATIA Concept Silky Mohair beige col 102

■ uncinetto n. 4  
■ ago da lana

## TAGLIE

-a) 42-44 -b) 46-48 -c) 50-52 -d) 54-56

## PUNTI IMPIEGATI

Catenella  
Maglia bassissima  
Maglia bassa  
Maglia alta  
Maglia alta doppia  
Punto rete con fiori (schema A)  
Cucitura bordo (schema B)

## CAMPIONI

10x10 cm lavorati a ma con l'unc n. 4 sono pari a 18 m e 11 righe;  
10x10 cm lavorati a p. rete con fiori con l'unc n. 4 sono pari a 20 m e 13 righe.

## ESECUZIONE

## Dietro

Avv -a) 105 -b) 114 -c) 121 -d) 130 cat, lav a ma.

**Nota:** iniziare ogni riga con 2 cat che non contano come m.

Dim ai lati ogni 6 righe: 1 m per 4 volte.

**Nota:** Per dim lav 2 ma chiuse insieme. Restano -a) 97 -b) 106 -c) 113 -d) 122 m. Quando il lavoro misura -a) 47 -b) 48 -c) 49 -d) 50 cm, per le spalle e lo scollo smettere di lav, tagliare e fissare il filo.

## Davanti

Lav come il dietro, ad eccezione dello scollo.

Quando il lavoro misura -a) 42 -b) 43 -c) 44 -d) 45 cm, per lo scollo smettere di lav le -a) 25 -b) 28 -c) 29 -d) 34 m centrali e proseguire sulle due parti separatamente diminuendo sullo scollo, all'interno di 1 m. dal bordo, su tutte le righe: 1 m per 4 volte.

**Nota:** per dim lav 2 ma chiuse insieme. Restano -a) 32 -b) 35 -c) 38 -d) 40 m. Quando il lavoro misura 5 cm dall'inizio dello scollo, per la spalla smettere di lav, tagliare e fissare il filo. Terminare l'altro lato nello stesso modo, ma in modo simmetrico.

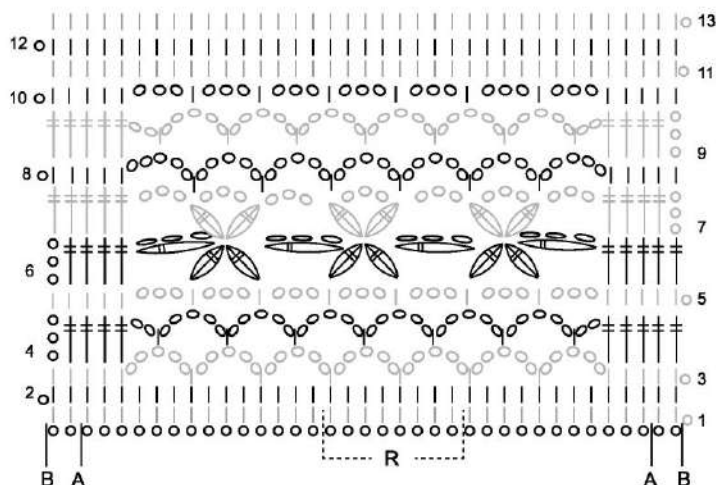
## Maniche

Per ciascuna manica avv -a) 52 -b) 56 -c) 59 -d) 63 cat, lav a ma.

**Nota:** iniziare ogni riga con 2 cat che non contano come m.

Aum ai lati ogni 4 righe: 1 m. per 10 volte.

## SCHEMA A - PUNTO RETE CON FIORI



## Legenda

**R** = motivo da ripetere

○ = 1 cat

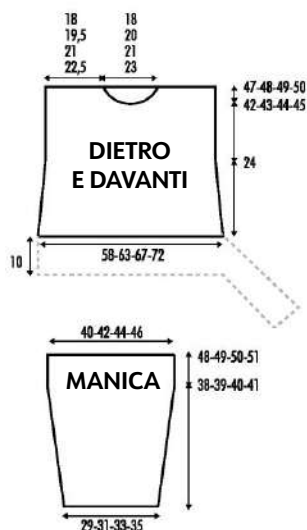
⊥ = 1 mb

⊥ = 1 mad

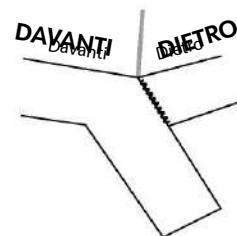
⊥ = 2 mad lavorate nella stessa m e chiuse insieme

⊥ = 3 mad lavorate nella stessa m e chiuse insieme

## MODELLO E MISURE



## SCHEMA B - CUCITURA BORDO



Ci sono -a) 72 -b) 76 -c) 79 -d) 83 m. Quando il lavoro misura -a) 38 -b) 39 -c) 40 -d) 41 cm, aum uniformemente su una riga: -a) 9 -b) 9 -c) 10 -d) 10 m. Ci sono -a) 81 -b) 85 -c) 89 -d) 93 m. Proseguire a p. rete con fiori seguendo la lettera -a) A -b) B -c) A -d) B dello schema A. Quando il lavoro misura 10 cm dall'inizio del p. rete con fiori, dopo aver terminato lo schema A, tagliare e fissare il filo.

## CONFEZIONE E RIFINITURE

Per il bordo inferiore avv -a) 305 -b) 321 -c) 337 -d) 361 cat, lav a p. rete con fiori seguendo la lettera A dello schema A.

Quando il lavoro misura 10 cm, dopo aver terminato lo schema A, tagliare e fissare il filo.

Eseguire le cuciture a p materasso.

Cucire le spalle.

Per il collo lav in tondo a mb attorno allo scollo con -a) 82 -b) 91 -c) 96 -d) 105 m, chiudere ogni giro con 1 mbss e iniziarlo con 1 cat che non conta come m. Lav 2 giri, tagliare e fissare il filo. Montare le maniche a [= -a) 20 -b) 21 -c) 22 -d) 23 cm di ampiezza degli scalfi].

Chiudere i sottomanica e i fianchi.

Cucire la parte superiore del bordo attorno alla base del dietro e del davanti: iniziando dal fianco sinistro cucirlo lungo la base del dietro, poi del davanti e terminare di cucire la parte superiore del bordo sull'altezza del bordo iniziale (vedi linea nera ondulata sullo schema B), la linea grigia è la cucitura laterale della maglia.

Rimarrà una parte scucita del bordo, che formerà un lato decorativo.



# Scialle triangolare sfumato

Filato effetto peluche, morbido ma strutturato

**OCCORRENTE**

- 1 gomitolo da 200 g di filato KATIA Holi kaki-arancione-rosa col 504
- uncinetto n. 5
- ago da lana

**PUNTI IMPIEGATI**

Anello magico  
Catenella  
Maglia alta  
Punto fantasia (schema A)

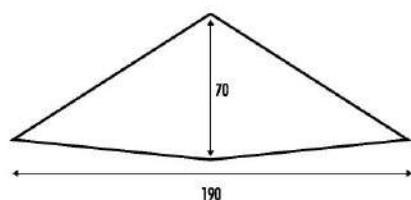
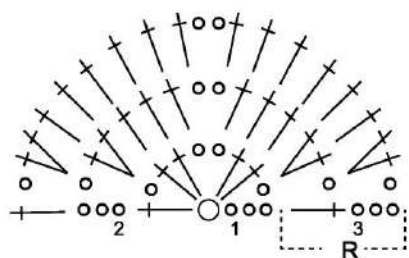
**CAMPIONE**

10x10 cm lavorati a p. fantasia con l'unc. n. 5 sono pari a 12,5 m e 10 righe.

**ESECUZIONE**

**Nota:** per le caratteristiche tecniche del filato Holi, le sfumature potrebbero assumere dimensioni e posizioni diverse rispetto al progetto nella foto.

Formare un anello magico e lav a p. fantasia seguendo lo schema A.  
Ripetere la 2ª e la 3ª riga fino a terminare il gomitolo aumentando 2 ma ai lati e 2 ma al centro in ogni riga.  
Tagliare e fissare il filo.

**MODELLO E MISURE****SCHEMA A - PUNTO FANTASIA****Legenda**

- R = motivo da ripetere
- = 1 cat
- † = 1 ma
- = anello magico



# Cardigan traforato con cintura

Bordi smerlati al fondo  
e sulle maniche



Realizzazione e spiegazioni a cura di Rosa Giacobbe by Colorbit - Foto Matteo Maki Macchiavello  
Abbigliamento ZARA - scarpe MARCO MILANO - Accessori BIJOU BRIGITTE

## OCCORRENTE

- Filato TRE SFERE Fiocco, 12 gomitoli da 50 g panna col 7011
- uncinetto n. 3,5
- segnamaglie
- ago da lana

## TAGLIA

40/42

## PUNTI IMPIEGATI

- Catenella
- Maglia bassissima
- Maglia bassa
- Maglia alta
- Maglia alta in rilievo davanti
- Maglia alta in rilievo dietro
- Punto fantasia (schema 1)
- Punto fantasia in tondo (schema 2)
- Scollo davanti sinistro (schema 3)
- Scollo dietro (schema 4)
- Punto festoni (schema 5)
- Punto festoni in tondo (schema 6)

## Pippiolino

3 catenelle e 1 mb nella m alla base delle 3 cat.

## Maglie incrociate

**Nota:** si lavorano inserendo l'unc sulle cat dello spazio di 3 cat della riga precedente.

Saltare 2 cat dello spazio, 1 ma nella cat succ, 1 pipp, passando davanti la ma appena lavorata lav 1 ma nella 1ª cat saltata.

## Punto coste

**1ª riga:** 3 cat (= 1ª ma in questa e nelle righe succ), \* 1 ma in rilievo davanti, 1 ma in rilievo dietro \*, ripetere da \* a \*

**Nota:** la 1ª riga si esegue sul rov del lav.

**2ª riga:** 3 cat, \* 1 ma in rilievo dietro, 1 ma in rilievo davanti \*, ripetere da \* a \*.

## CAMPIONE

10x10 cm lavorati a p. fantasia con l'unc n 3,5 sono pari a circa 6 motivi e 11 righe/giri.

## ESECUZIONE

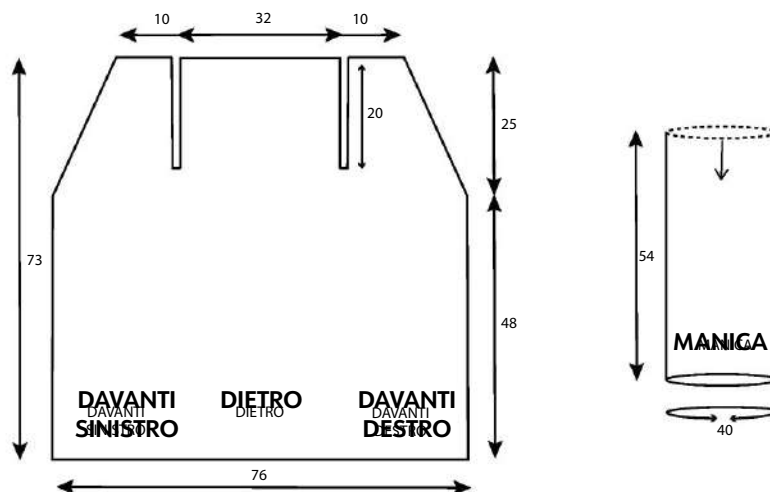
**Nota:** il dietro e i davanti sono lavorati in unico pezzo fino all'inizio degli scalfi, quando si dividono e si prosegue sulle 3 parti separatamente. Le maniche sono lavorate in tondo e procedendo dallo scalfio verso la base.

## Dietro e davanti

Avv 194, iniziare con 1 ma nella 5ª cat dall'unc e lav a p. fantasia seguendo lo schema 1.

Ci sono 47 motivi dopo la 7ª riga.

## MODELLO E MISURE



Quando il lavoro misura 48 cm circa (= 53 righe), terminata la 5ª riga dello schema 1, per gli scolli dei davanti diminuire ai lati 1 m come segue:

**54ª riga:** 1 cat, saltare la m alla base della cat, 1 mb nello spazio di 1 cat succ, lav la 6ª riga dello schema 1 fino all'ultimo spazio di 1 cat, 1 mb non chiusa nell'ultimo spazio, 1 mb non chiusa sulla 3ª cat d'inizio della riga precedente e chiudere insieme le 2 m.

Per le dim succ degli scolli seguire lo schema lo schema 3 dalla 55ª riga.

**Nota:** lo schema rappresenta le dim dello scollo del davanti sinistro, per le dim dello scollo del davanti destro seguire lo schema ribaltato verso destra. La cat d'inizio delle righe pari non conta come m. Quando si deve diminuire alla fine delle righe pari terminare con 1 mb nell'ultimo spazio e girare. Per dim le m all'inizio delle righe dispari lav a mbss fino al 1º spazio e iniziare la riga con 3 cat (in sostituzione della ma dello schema).

Quando il lavoro misura 53 cm (= 59 righe) dividere i davanti dal dietro e iniziare gli scalfi.

## Davanti sinistro

**60ª riga:** 1 cat, \* 1 mb nello spazio di 1 cat succ, 3 cat \*, ripetere da \* a \* altre 9 volte, 1 mb nello spazio di 1 cat succ e girare, lasciando in sospeso i motivi succ. Proseguire seguendo lo schema 3 per le succ dim dello scollo e per completare il davanti.

Quando il lavoro misura 20 cm circa dall'inizio dello scalfio (= 22 righe), per la spalla smettere di lav sui 6 motivi rimasti.

Tagliare e fissare il filo.

## Dietro

Riprendere la lavorazione sui p. in sospeso della 59ª riga.

Con il lavoro a rov agganciare il filato nel 1º spazio di 1 cat libero dopo l'ultima mb della 60ª riga del davanti sinistro e lav:

**60ª riga:** 1 mb nello spazio di 1 cat, \* 3 cat, 1 mb nello spazio di 1 cat succ \*, ripetere da \* a \* altre 18 volte e girare, lasciando in sospeso i motivi succ.

Proseguire solo sui 19 motivi centrali seguendo lo schema 4.

**Nota:** ripetere sempre dalla 61ª alla 64ª riga.

Quando il lavoro misura 70 cm (= 77 righe) per lo scollo smettere di lav i 7 motivi centrali e proseguire sulle due parti separatamente sempre seguendo lo schema 4.

Quando il lavoro misura 73 cm circa (= 81 righe), per la spalla smettere di lav sui 6 motivi rimasti. Tagliare e fissare il filo.

Saltare i 6 spazi di 1 cat centrali, agganciare il filato nello spazio succ e terminare l'altro lato allo stesso modo e seguendo lo schema 4.

## Davanti destro

Riprendere la lavorazione sui p. in sospeso della 59ª riga.

Con il lavoro a rov agganciare il filato nel 1º spazio di 1 cat dopo l'ultima mb della 60ª riga del dietro e lav come il davanti sinistro, ma in modo simmetrico.

## Tasche

Per ciascuna tasca avv 35 cat e lav come segue:

**1ª riga:** saltare 6 cat dall'unc, \* 1 ma sulle 3 cat succ, 1 cat, saltare 1 cat \*, ripetere da \* a \* altre 6 volte, 1 ma sull'ultima cat.

Proseguire a p. fantasia iniziando dalla 4ª riga dello schema 1.

Ci sono 7 motivi.

Quando il lavoro misura 12 cm (= 12 righe), lav 1 riga a ma.

**Nota:** iniziare la riga con 3 cat (= 1ª ma) e lav 1 ma su ogni mb, 3 ma in ogni spazio di 3 cat.

Proseguire a coste 1/1 per 2 righe.

Al termine ruotare il lavoro e lav una riga a mb sui lati verticali e sulla base della tasca.

**Nota:** sulle estremità delle righe lav 2 mb intorno a ogni ma, 1 mb intorno alla mb, lav 1 mb su ciascuna cat di base.

Tagliare e fissare il filo.

### Cintura

Avv 9 cat, iniziare dalla 2ª cat dall'unc e lav a mb.

Ci sono 8 m.

**Nota:** iniziare ogni riga con 1 cat che non conta m.

Quando il lavoro misura 135 cm tagliare e fissare il filo.

## CONFEZIONE E RIFINITURE

Unire le spalle con l'unc.

### Spalla destra

Agganciare il filato sulla ma lato scollo del davanti, lav 1 mb, 2 cat, 1 mb sulla m lato scollo della spalla del dietro, \* 2

cat, 1 mb nello spazio di 1 cat succ della spalla del davanti, 2 cat, 1 mb nello spazio di 1 cat succ della spalla del dietro \*, ripetere da \* a \* altre 4 volte, 2 cat, 1 mb sull'ultima m della spalla del davanti, 2 cat 1 mb sull'ultima m della spalla del dietro. Tagliare e fissare il filo. Unire la spalla sinistra allo stesso modo, iniziando dalla m lato scollo della spalla del dietro.

### Manica destra

**Nota:** si lavora dall'alto verso il basso. Le m del 1º giro si lavorano intorno allo scalfio. Agganciare il filato nello stesso spazio dove è stata lavorata l'ultima mb della 60ª riga del dietro e lav come segue:

**1º giro:** 1 mb nello spazio, \* 3 cat, saltare la mb all'estremità della riga succ del dietro, 1 mb intorno alla ma all'estremità della riga succ \*, ripetere da \* a \* fino all'ultima riga del dietro, 3 cat, 1 mb intorno alle cat di unione della spalla, 3 cat, 1 mb intorno alla ma dell'ultima riga del davanti, ripetere da \* a \* per 9 volte sullo scalfio del davanti, 3 cat, saltare la ma all'estremità della 61ª riga del davanti, 1 mb nello stesso spazio dove è stata lavorata la mb della 60ª riga, 3 cat, 1 mbss nella mb d'inizio.

Ci sono 24 spazi di 3 cat.

Proseguire a p. fantasia in tondo seguendo lo schema 2.

Quando il lavoro misura 52 cm (= 57 giri, compreso il 1º giro), dopo aver lavorato il 4º giro dello schema 2, proseguire per 2 giri a p. festoni in tondo seguendo lo schema 6. Tagliare e fissare il filo.

### Manica sinistra

Lav come la manica destra, ma in modo simmetrico.

### Bordo dell'apertura e degli scoll

Agganciare il filato alla base del lato di apertura del davanti destro, e sui lati di apertura dei davanti e sugli scoll lav come segue:

**1ª riga:** sulle estremità delle righe dei lati verticali lav 2 mb intorno a ogni ma, 1 mb intorno a ogni mb, 4 mb intorno alla mb all'estremità della 60ª riga del davanti (mettere un segnamaglie nella 2ª di queste m), sugli scoll lav 2 mb intorno ogni mb e a ogni ma, quando si raggiunge la base dello scollo del dietro sui motivi della 77ª riga lav: \* 3 cat, 1 mb nello spazio di 1 cat succ \*, ripetere da \* a \* altre 5 volte, 3 cat e sul lato sinistro dello scollo del dietro, poi sul davanti sinistro lav come per la parte destra, ma in senso inverso  
**dalla 2ª alla 8ª riga:** a mb.

**Nota:** iniziare le righe con 1 cat che non conta come m. Nel corso della 2ª riga lav 3 mb in ogni spazio di 3 cat dello scollo del dietro. In ogni riga aum 1 m nelle 2 m segnate e spostare il segnamaglie nella 2ª di queste m.

**9ª riga:** a mbss.

Tagliare e fissare il filo.

### Bordo inferiore

Agganciare il filato alla base del lato di apertura del davanti destro e lav 1 riga a mb sull'estremità delle righe del bordo di apertura e sull'altro lato della cat di base diminuendo uniformemente così da ottenere 190 mb.

**Nota:** lav 7 mb sulle m alle estremità del bordo di apertura e 1 mb in ogni spazio fra le ma della 1ª riga, eseguendo 2 mb chiuse insieme quando si deve diminuire. Proseguire per 4 righe a p. festoni seguendo lo schema 5. Tagliare e fissare il filo.

Ci sono 32 motivi.

Cucire le tasche sui davanti, a 18 cm dal fondo a 3 cm dal bordo a mb dell'apertura.

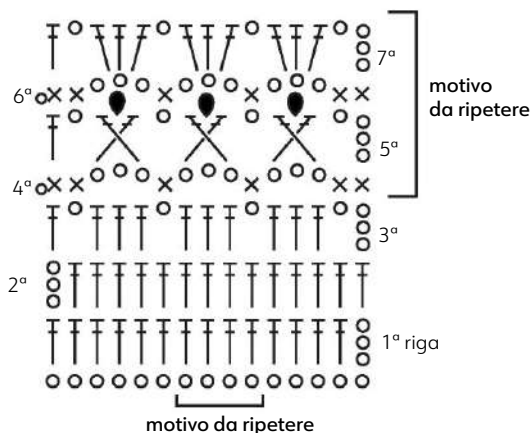
Realizzare un passante in ciascun fianco, a 36 cm dal fondo come segue:

agganciare il filato sulla mb di una riga pari, lav 10 cat, saltare 3 righe verso l'alto, 1 mbss nella mb allineata, girare e lav 1 mbss in ogni cat. Tagliare e fissare il filo.

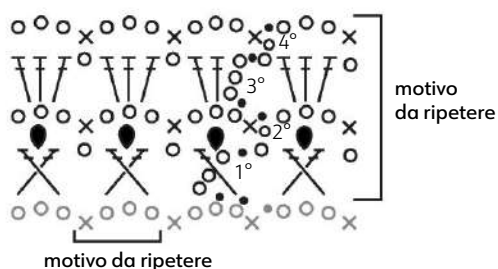
Infilare la cintura nei passanti.



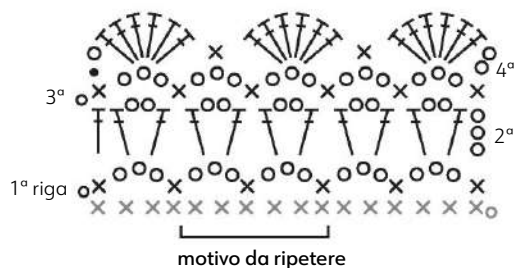
SCHEMA 1 - PUNTO FANTASIA



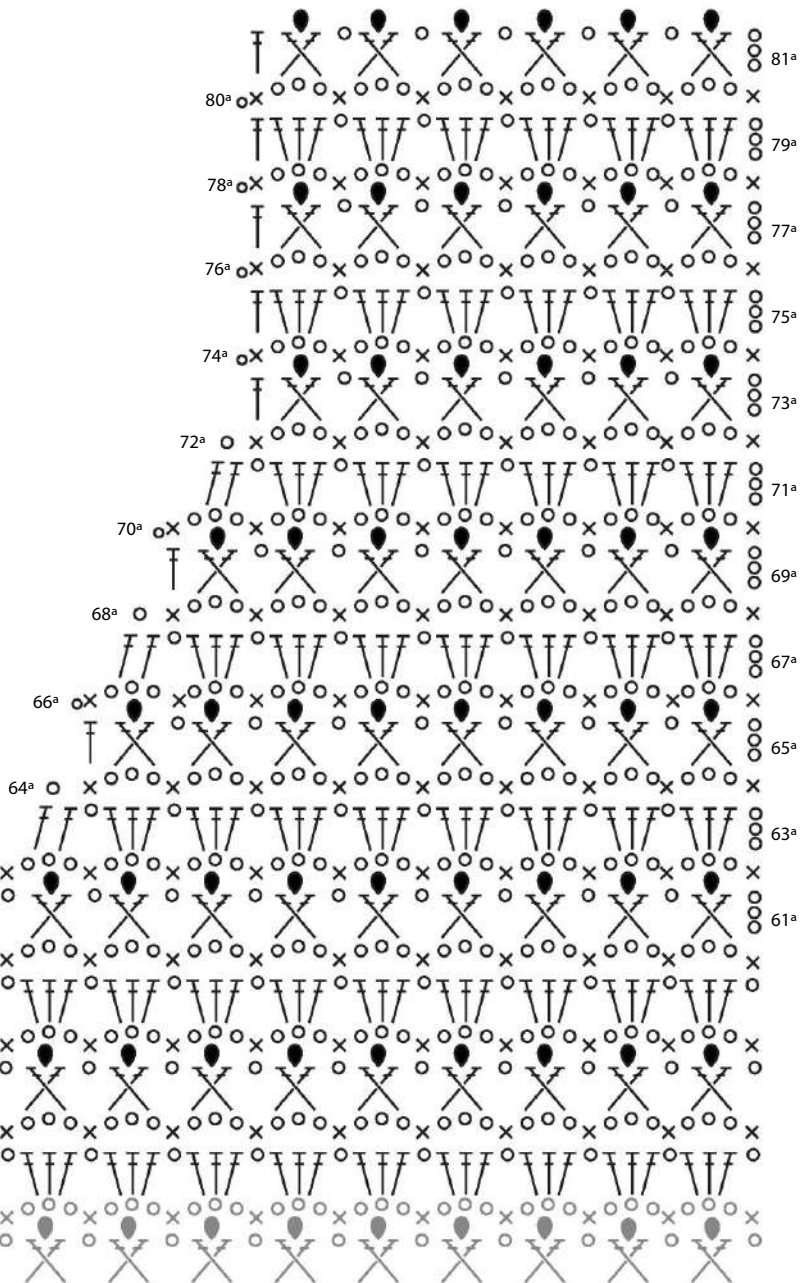
SCHEMA 2 - PUNTO FANTASIA IN TONDO



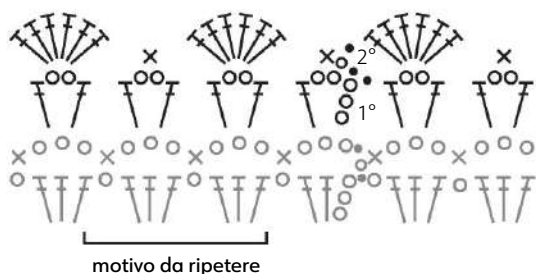
SCHEMA 5 - PUNTO FESTONI



SCHEMA 3 - SCOLLO DAVANTI SINISTRO



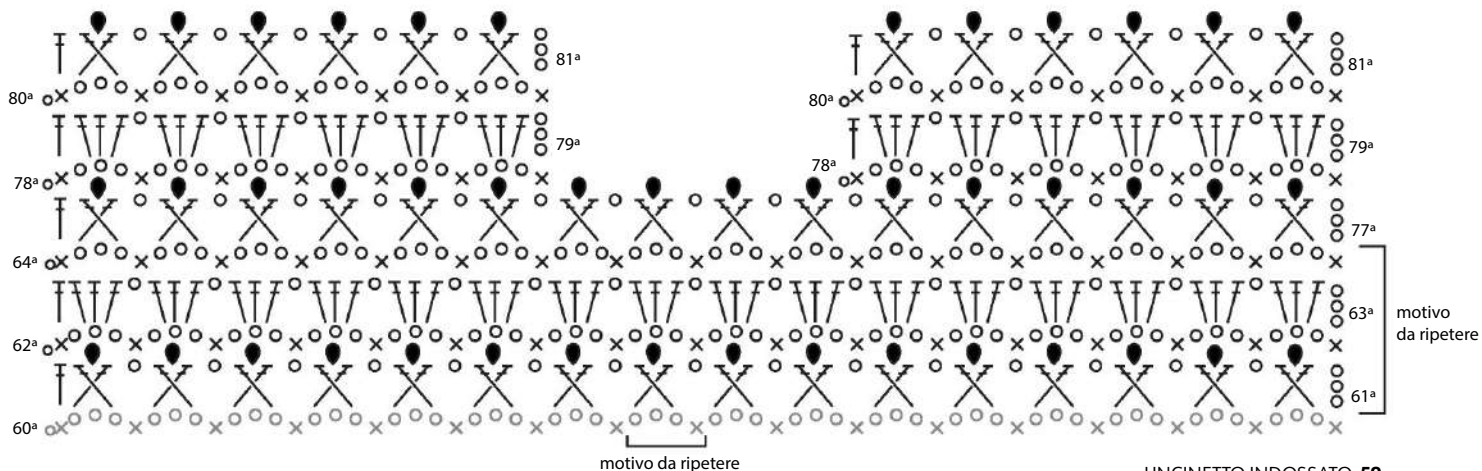
SCHEMA 6 - PUNTO FESTONI IN TONDO



Legenda schemi 1, 2, 3, 4, 5 e 6

- = 1 cat
- = 1 mbss
- × = 1 mb
- ┆ = 1 ma
- = 1 pipp
- ┆ = ma incrociate

SCHEMA 4 - SCOLLO DIETRO



# Maglietta manica corta

Colori freschi, ampi trafori



Realizzazione e spiegazioni a cura di Veronica Petrucci by Colorbit - Foto Matteo Maki Macchiavello  
Abbigliamento ZARA - scarpe MARCO MILANO - Accessori BIJOU BRIGITTE

**OCCORRENTE**

- Filato TRE SFERE Fiocco Cablé, 4 gomitoli da 100 g azzurro chiaro col 7510
- 1 gomitolo da 100 g bianco col 7000
- uncinetto n. 3,5 e n. 4,5
- ago da lana

**TAGLIA**

40

**PUNTI IMPIEGATI**

Catenella  
 Maglia bassissima  
 Maglia bassa  
 Mezza maglia alta  
 Maglia alta  
 Punto fantasia (schema 1)  
 Scollo davanti (schema 2)

**Maglia avvolta**

Avvolgere il filo intorno all'unc per 10 volte, inserire l'unc nella m sottostante, 1 gett ed estrarre il filo, 1 gett ed estrarre il filo attraverso tutte le asole sull'unc.

**CAMPIONE**

10x10 cm lavorati a p. fantasia con l'unc n. 4,5 sono pari a circa 4,5 motivi e 10 righe.  
**Nota:** un motivo corrisponde alla parte indicata sullo schema 1.

**ESECUZIONE****Dietro**

Con il filato azzurro chiaro e l'unc n. 4,5 avv 89 cat, iniziare con 1 ma nella 4ª cat dall'unc e lav a p. fantasia seguendo lo schema 1.

Ci sono 16 motivi nelle righe sul dir, all'interno delle 2 ma d'inizio e fine riga. Quando il lavoro misura 48 cm (= 48 righe), per le spalle e lo scollo smettere di lav, tagliare e fissare il filo.

**Davanti**

Lav come il dietro, ad eccezione dello scollo.

Quando il lavoro misura 35 cm (= 35 righe), per lo scollo dividere il lavoro a metà e proseguire sulle due parti separatamente.

**Nota:** nel corso della 36ª riga lav fino ad aver eseguito la mb sull'8ª m avvolta della riga sottostante e girare il lavoro.

Lav solo sulle m del lato destro dello scollo, seguendo lo schema 2 per dim ogni 2 righe: 1 motivo per 4 volte. Restano 4 motivi.

Quando il lavoro misura 48 cm, per la spalla smettere di lav sulle m rimaste. Tagliare e fissare il filo.

Con il lav a rov agganciare il filato sulla m avvolta della 35ª riga che segue la m avvolta su cui è stata eseguita l'ultima mb della 1ª riga della parte destra e terminare l'altro lato nello stesso modo, ma in modo simmetrico, seguendo la parte corrispondente dello schema 2.

**Maniche**

Per ciascuna manica, con il filato azzurro chiaro e l'unc n. 4,5 avv 69 cat, iniziare con 1 ma nella 4ª cat dall'unc e lav a p. fantasia seguendo lo schema 1.

Ci sono 12 motivi nelle righe sul dir, all'interno delle 2 ma d'inizio e fine riga. Quando il lavoro misura 15 cm (= 15 righe) smettere di lav, tagliare e fissare il filo.

**Bordo**

Sull'altro lato della cat di base, sul dir del lav, agganciare il filato bianco alla base dell'ultima m della 1ª riga e lav come segue:

**1ª riga:** 3 cat (= 1ª ma), 4 ma in ogni spazio di cat e 1 ma alla base di ogni

ma avvolta, 1 ma alla base delle 3 cat d'inizio della 1ª riga.

Ci sono 66 m.

**2ª riga:** 1 cat (conta come m), 1 mb in ogni m succ.

**Nota:** chiudere l'ultima mb della riga con il filato azzurro chiaro.

**3ª riga:** con il filato azzurro chiaro 1 mbss in ciascuna mb. Tagliare e fissare il filo.

**CONFEZIONE E RIFINITURE**

Cucire le spalle. Montare le maniche a cm 17 cm di ampiezza degli scalfi.

**Nota:** allargare leggermente le m delle maniche sull'ampiezza degli scalfi.

Cucire i sottomanica e i fianchi.

**Bordo inferiore**

Sull'altro lato della cat di base, sul dir del lav, agganciare il filato bianco in corrispondenza di un fianco e lav come segue:

**Nota:** inserire l'unc solo nel filo posteriore delle cat di base.

**1º giro:** 3 cat (= 1ª ma), 4 ma in ogni cat degli spazi e 1 ma alla base di ogni ma avvolta, 1 ma in corrispondenza dell'altro fianco, chiudere il giro con 1 mbss nella m d'inizio.

Ci sono 66 m.

**2º giro:** 1 cat (conta come m), 1 mb in ogni m succ, 1 mbss nella cat d'inizio.

**Nota:** eseguire la mbss di chiusura con il filato azzurro chiaro.

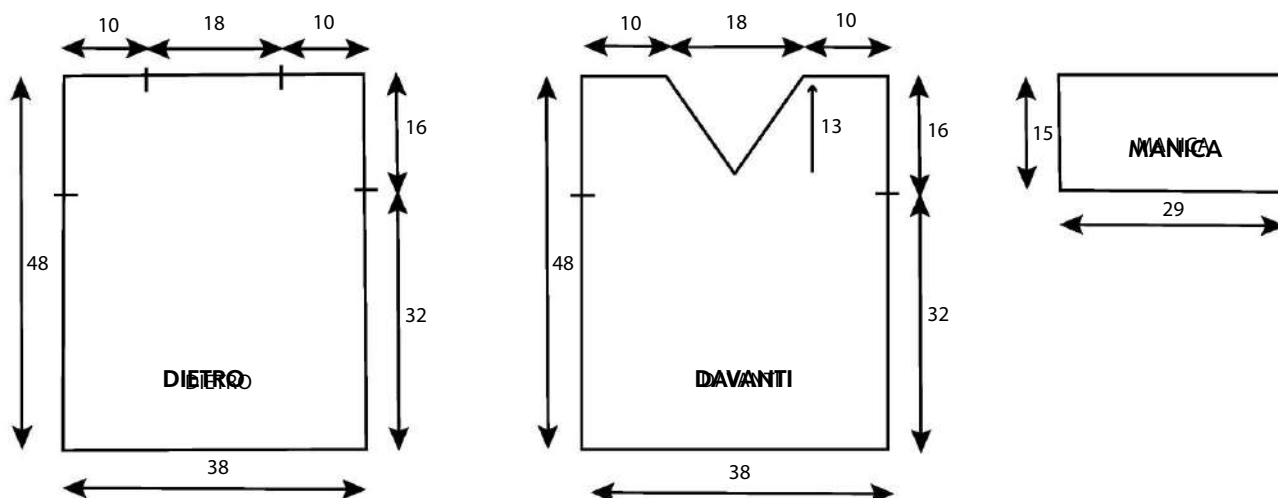
**3º giro:** con il filato azzurro chiaro 1 mbss in ciascuna mb.

Tagliare e fissare il filo.

**Bordo dello scollo**

Agganciare il filato bianco al centro dello scollo del davanti e lav come segue:

**1ª riga:** 2 cat (= 1ª mma), a mezza ma in modo uniforme lungo il lato destro dello

**MODELLO E MISURE**

scollo del davanti, lo scollo del dietro e lo scollo del lato sinistro, girare.

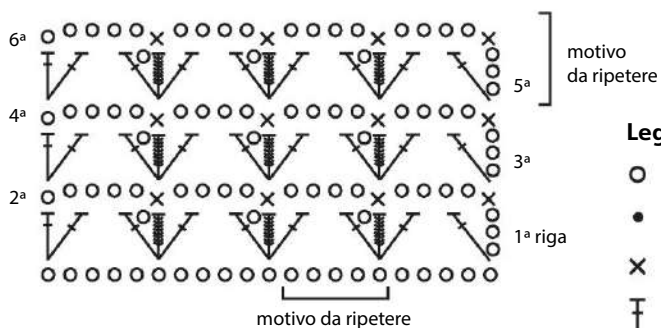
**Nota:** non inserire l'unc intorno alle m alle estremità delle righe, ma lav tutte le m inserendo l'unc nel filo posteriore delle cat d'inizio riga o nella colonna delle m di fine riga, nel filo posteriore delle m dello scollo del dietro.

**2ª riga:** a mb, iniziando con 1 cat che conta come m e diminuendo 1 m all'interno della prima e dell'ultima m.

**Nota:** per dim lav 2 mb chiuse insieme.

**3ª riga:** con il filato azzurro chiaro, 1 mbss in ciascuna m. Tagliare e fissare il filo. Cucire i lati del bordo.

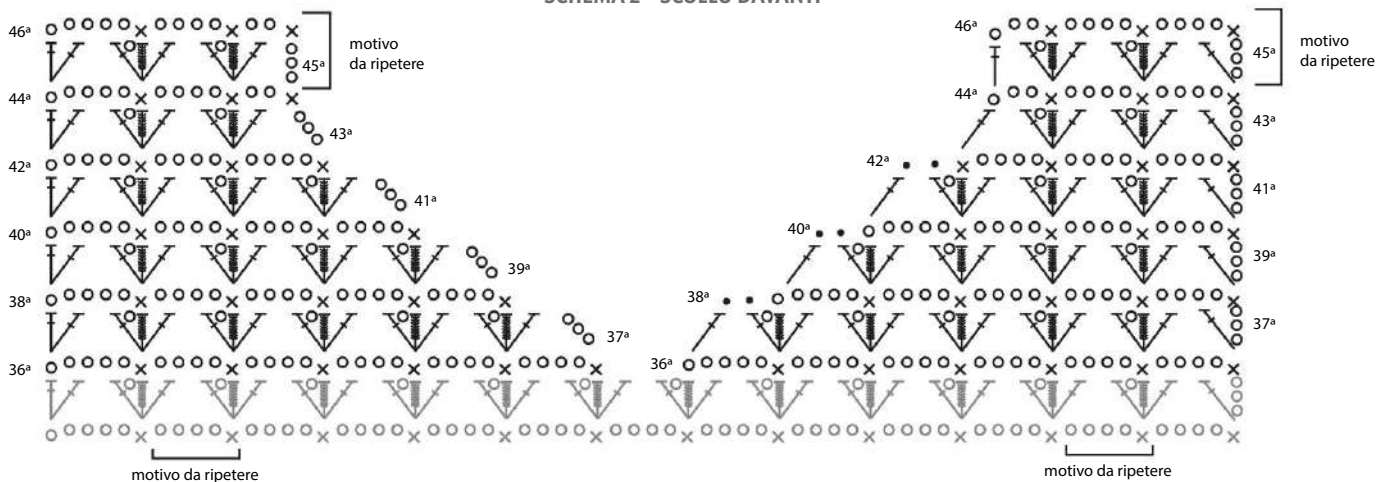
### SCHEMA 1 - PUNTO FANTASIA



#### Legenda schemi 1 e 2

- = 1 cat
- = 1 mbss
- × = 1 mb
- ┆ = 1 ma
- ⌋ = 1 m avvolta

### SCHEMA 2 - SCOLLO DAVANTI







# Scollo tondo e maniche al gomito

Motivo traforato a tre colori

## OCCORRENTE

■ Filato KATIA Concept Silky Mohair  
-a) 2 -b) 2 -c) 2 -d) 2 matasse da 25 g  
tegola col 109, arancione col 110  
-a) 3 -b) 3 -c) 4 -d) 4 matasse da 25 g  
rosa col 117

■ uncinetto n. 3,5 e n. 4  
■ ago da lana

## TAGLIE

-a) 42-44 -b) 46-48 -c) 50-52 -d) 54-56

## PUNTI IMPIEGATI

Catenella  
Maglia bassissima  
Maglia bassa  
Maglia alta  
Maglia alta doppia

## Punto fantasia

Si lavora seguendo lo schema A e la seguente alternanza dei colori:

**1° e 2° riga:** tegola

**3° riga:** rosa

**4° riga:** arancione

**5° riga:** rosa

**6° riga:** tegola

**7° riga:** rosa.

Ripetere dalla 4° alla 7° riga fino a terminare il lavoro.

**Nota:** per non tagliare i fili a ogni cambio di colore, iniziare la riga sempre sullo stesso lato su cui si è terminato lo stesso col sulle righe precedenti, indifferentemente se sul dir o sul rov del lav (vedi frecce sullo schema A).

Nelle righe pari la ma compresa fra 2 ventagli consecutivi o fra un mezzo ven-

taglio e un ventaglio deve essere lavorata inserendo l'unc nello spazio di 1 cat del ventaglio della 2° riga sotto avvolgendo anche l'arco di 2 cat della riga precedente. Nella 2° riga lav questa ma sulla mma corrispondente del bordo.

## CAMPIONE

10x10 cm lavorati a p. fantasia con l'unc n. 4 sono pari a 21 m e 8 righe.

## ESECUZIONE

## Dietro

Con il filato arancione e l'unc n. 4 avv -a) 86 -b) 94 -c) 102 -d) 110 cat, lav a mma, lavorando la 1° riga con il filato arancione e le righe succ con il filato rosa.

**Nota:** iniziare ogni riga con 2 cat che contano come mma d'inizio.

Quando il lavoro misura 7 cm, nel corso della riga sul dir del lavoro aum uniformemente 11 m.

Ci sono -a) 97 -b) 105 -c) 113 -d) 121 m. Proseguire a p. fantasia seguendo lo schema A e l'alternanza dei col.

Ci sono -a) 12 -b) 13 -c) 14 -d) 15 motivi.

Quando il lavoro misura -a) 56 -b) 57 -c) 58 -d) 59 cm, per le spalle e lo scollo smettere di lav, tagliare e fissare i fili.

## Davanti

Lav come il dietro, ad eccezione dello scollo.

Quando il lavoro misura -a) 48 -b) 49 -c) 50 -d) 51 cm e dopo aver lavorato una riga come la 9°, per lo scollo lasciare non lavorati sulla riga succ i -a) 6 -b) 7 -c) 7 -d) 8 motivi centrali della 9° riga e proseguire sulle due parti separatamente.

**Nota:** un motivo corrisponde alla parte che si ripete rappresentata sullo schema.

Ci sono -a) 3 -b) 3 -c) 3,5 -d) 3,5 motivi per ciascuna spalla.

Quando il lavoro misura 8 cm dall'inizio dello scollo per la spalla smettere di lav, tagliare e fissare i fili.

Terminare l'altro lato nello stesso modo, ma in modo simmetrico.

## Maniche

Per ciascuna manica con il filato arancione e l'unc n. 4 avv -a) 69 -b) 72 -c) 76 -d) 80 cat, lav a mma lavorando la 1° riga con il filato arancione e le succ con il rosa.

**Nota:** iniziare ogni riga con 2 cat che contano come mma d'inizio.

Quando il lavoro misura 7 cm aum uniformemente -a) 12 -b) 13 -c) 13 -d) 15 m. Ci sono -a) 81 -b) 85 -c) 89 -d) 95 m. Proseguire come segue:



-a) a p. fantasia seguendo lo schema A  
-b) 2 ma o 2 mb come da m d'inizio della corrispondente riga a p. fantasia, 81 a p. fantasia seguendo lo schema A, 2 ma o 2 mb come da ultima m della corrispondente riga a p. fantasia.

-c) a p. fantasia seguendo lo schema A  
-d) 3 ma o 3 mb come da m d'inizio della corrispondente riga a p. fantasia, 89 a p. fantasia seguendo lo schema A, 3 ma o 3 mb come da ultima m della corrispondente riga a p. fantasia (vedi spiegazione dell'alternanza dei col).

**Nota:** solo per le taglie -b) -d) quando la riga dello schema inizia con 1 cat non lav la cat, quando inizia con 3 cat sostituirle con 1 ma, quando inizia con 4 cat sostituirle con 1 mad.

Ci sono -a) 10 -b) 10 -c) 11 -d) 11 motivi.

Quando il lavoro misura -a) 28 -b) 29 -c) 30 -d) 31 cm smettere di lav, tagliare e fissare i fili.

## CONFEZIONE E RIFINITURE

Eeguire le cuciture a p materasso.

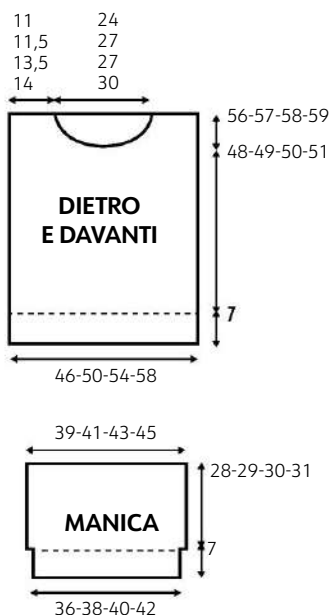
Cucire le spalle.

Per il collo con il filato rosa e l'unc n 3,5 lav in tondo attorno allo scollo con -a) 102 -b) 114 -c) 114 -d) 127 m a mb.

**Nota:** iniziare il giro con 1 cat che non conta come m e chiuderlo con 1 mbss nella mb d'inizio.

Proseguire a mma.

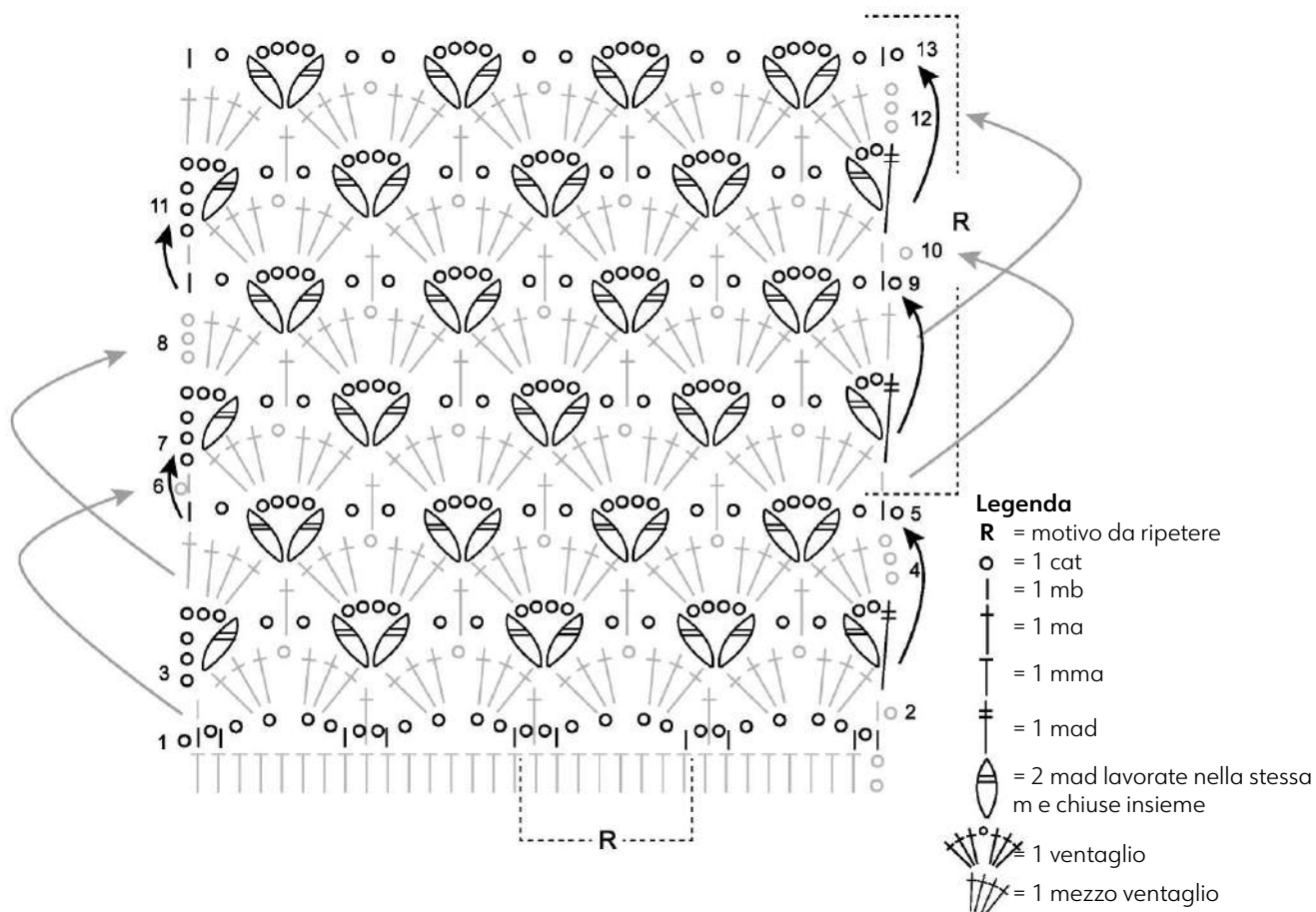
## MODELLO E MISURE



**Nota:** iniziare ogni giro con 2 cat che sostituiscono la mma d'inizio e chiuderlo con 1 mbss nella 2ª delle cat d'inizio.  
 Dim uniformemente 9 m nel corso del 2º giro a mma.  
 Restano -a) 93 -b) 105 -c) 105 -d) 118 m.  
 Lav altri 3 giri e sul giro succ dim uniformemente 8 m.  
 Restano -a) 85 -b) 97 -c) 97 -d) 110 m.  
 Lav altri 3 giri, tagliare e fissare il filo.  
 Montare le maniche a [= -a) 19,5 -b) 20,5 -c) 21,5 -d) 22,5 cm di ampiezza degli scalfi].  
 Chiudere i sottomanica e i fianchi.



SCHEMA A - PUNTO FANTASIA



# Speciale bags



Mille-e-una borsa, infinita passione che prende più spazio tra gli accessori cult. Shopper, pochette, tracolle e zaini, a manici lunghi o corti, lavorate con le classiche Granny o a punti 3D, le borse a crochet sono divertenti da lavorare quanto da indossare. Tanto colore e tanta fantasia, non c'è limite nella scelta di trame e modelli, un gioco da non perdere!





*Borsa in rafia  
con chiusura invisibile*

Punto noccioline in rilievo

## OCCORRENTE

- 2 gomitoli da 100 g di filato KATIA Raffia X-Treme makeup col 107
- uncinetto n. 5,5
- 1 clic clac invisibile per borsa di 25 cm
- ago da lana

## PUNTI IMPIEGATI

Catenella  
Maglia bassa  
Maglia bassissima  
Maglia alta  
Base (schema A)  
Punto noccioline (schema B e C)

## Nocciolina

\* Gettare il filo, inserire l'unc nella m alla base della ma precedente, 1 gett sull'unc ed estrarre il filo senza tirare troppo \*, ripetere da \* a \* altre 3 volte (= 7 anelli sull'unc) 1 gett sull'unc ed estrarlo attraverso tutte le m, chiudere la nocc con 1 cat.

**Nota:** la cat di chiusura della nocc non è rappresentata sullo schema.

## CAMPIONI

10x10 cm lavorati a mb con l'unc n. 5,5 sono pari a 11 m e 14 giri;  
10x10 cm lavorati a p. noccioline con l'unc n. 5,5 sono pari a 13 m e 5 giri.

## ESECUZIONE

Avv 26 cat e lav la base seguendo lo schema A.

Ci sono 96 mb terminato l'8° giro.

Alla fine dell'8° giro lav 1 giro a mb inserendo l'unc solo nel filo posteriore della mb del giro precedente. Proseguire in tondo a p. noccioline seguendo lo schema B.

**Nota:** questa parte si lav in tondo ma dopo la chiusura di ogni giro girare il lavoro, come indicato dalle frecce grigie nello schema B, lavorando un giro sul dir del lav e un giro sul rov del lav.

Ci sono 32 motivi, un motivo corrisponde alla parte R dello schema B.

Sul 9° giro lav sui 14 motivi di ciascun lato seguendo lo schema C.

**Nota:** si smette di lav sui 2 motivi centrali della parte anteriore e sui 2 motivi centrali della parte posteriore e si prosegue

in righe di andata e ritorno prima su lato (= dalla metà anteriore alla metà posteriore della borsa) e poi sull'altro lato.

Lav le 2 righe dello schema C.

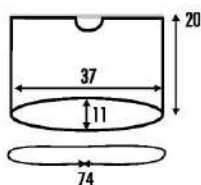
Terminate le 2 righe dello schema C sulla seconda parte girare e lav un giro a mb attorno a tutta la borsa. Tagliare e fissare il filo.

## CONFEZIONE E RIFINITURE

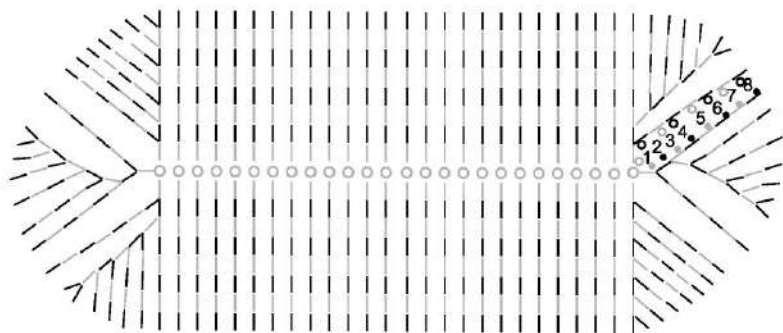
Nella clic clac della borsa lav un giro a mb, lavorando 3 cat sulle estremità, chiudere questo giro con 1 mbss. Tagliare e fissare il filo.

Unire la clic clac alla borsa: lav a m bassissima inserendo l'unc prima nelle m della clic clac e poi nelle m dell'ultimo giro della borsa, quando si arriva all'apertura centrale si lavora a mbss solo sulle m della parte superiore della borsa, poi anche sulla clic clac, fino a completare l'unione.

## MODELLO E MISURE



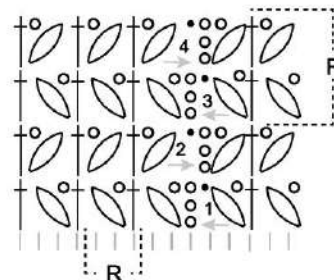
## SCHEMA A - BASE



## Legenda

○ = 1 cat    | = 1 mb    • = 1 mbss

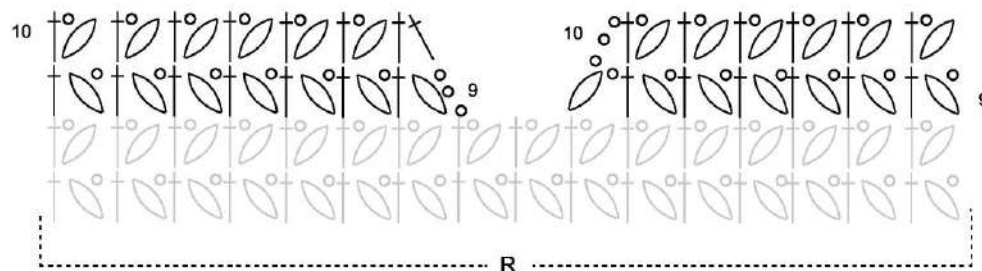
## SCHEMA B - PUNTO NOCCIOLINE



## Legenda

R = motivo da ripetere  
○ = 1 cat  
† = 1 ma  
● = 1 mbss  
◊ = 1 nocciolina

## SCHEMA C - PUNTO NOCCIOLINE



## Legenda

R = motivo da ripetere  
○ = 1 cat  
† = 1 ma  
◊ = 1 nocciolina

# Piccolo marsupio a tracolla

Filato stampato effetto animalier

**OCCORRENTE**

- 2 gomitoli da 100 g di filato KATIA Knit Cotton Animal Print panna-grigio pietra col 200
- uncinetto n. 4,5
- segnamaglie
- 1 cerniera di 44 cm
- 2 anelli per borsa
- 1 fibbia regolatrice metallica per nastro
- 150 cm di nastro a spina di pesce di nylon di 3 cm di larghezza
- ago da lana

**PUNTI IMPIEGATI**

Catenella  
Maglia bassissima  
Maglia bassa

**CAMPIONE**

10x10 cm lavorati a mb con l'unc n. 4,5 sono pari a 14 m e 15 giri.

**ESECUZIONE**

**Nota:** per le caratteristiche tecniche del filato Knit Cotton Animal Print, le righe colorate potrebbero assumere dimensioni e posizioni diverse rispetto al progetto nella foto.

**Base**

Avv 40 cat e chiudere in tondo con 1 mbss nell'ultima cat dall'unc. Lav 1 cat,

che non conta come m, poi a mb per tutto il giro, chiudere con 1 mbss nella mb d'inizio.

**Corpo**

Proseguire a mb in tondo, chiudendo ogni giro con 1 mbss e iniziandolo con 1 cat che non conta come m, aumentando e inserendo i segnamaglie come segue:

1 segnamaglie di inizio giro, 2 m laterali, 1 segnamaglie, 1 aum, 16 m, 1 aum, 1 segnamaglie, 2 m. laterali, 1 segnamaglie, 1 aum, 16 m, 1 aum.

**Nota:** per aum lav 2 mb nella stessa m. Ci sono 44 m.

Proseguire aumentando nello stesso modo a ogni giro: 1 m per altre 15 volte.

**Nota:** si aumentano 4 m per giro, 1 aum su ogni lato delle 2 m laterali.

Ci sono 104 m.

Proseguire aumentando nello stesso modo ma ogni 2 giri: 1 m per 4 volte.

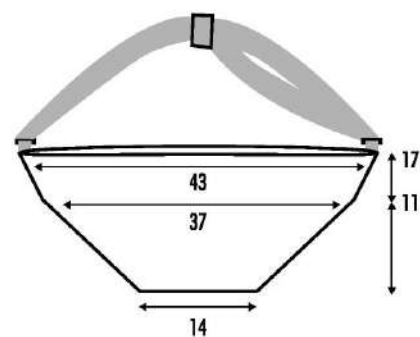
Ci sono 120 m.

Quando il lavoro misura 17 cm, tagliare e fissare il filo.

**CONFEZIONE E RIFINITURE**

Cucire la base a p materasso.

**Nota:** piegare la cat di base a metà, in corrispondenza delle 2 m laterali e unire le cat corrispondenti delle 2 metà.

**MODELLO E MISURE****Manico**

Per ciascun passante, sui lati dove si trovano le 2 m laterali, lav a mb con 4 m.

**Nota:** lav 1 cat iniziale che non conta come m.

Lav 5 righe, tagliare e fissare il filo.

Lav un altro passante nello stesso modo sull'altro lato.

Inserire la fibbia su un lato del nastro e cucire. Passare un anello nel nastro e passare il nastro nella fibbia, sull'altro lato del nastro passare l'altro anello e cucire.

Ripiegare un passante intorno a un anello e cucire l'estremità nella parte interna. Cucire nello stesso modo l'altro passante intorno all'altro anello (vedi modello).





# Shopper quadrata di medie dimensioni

Interamente lavorata a piastrelle Granny

**OCCORRENTE**

- 4 gomitoli da 100 g di filato KATIA Jarapa arancione-rosso-grigio col 601
- uncinetto n. 8
- segnamaglie
- ago da lana

**PUNTI IMPIEGATI**

Catenella  
 Maglia bassa  
 Maglia alta  
 Anello magico  
 Maglia bassissima  
 Piastrella Granny (schema A)  
 Unione piastrelle Granny (schema B)

**CAMPIONE**

1 piastrella Granny lavorata con l'unc n. 8 misura 12x12 cm.

**ESECUZIONE****Piastrella Granny (x20)**

Eeguire un anello magico e lav seguendo lo schema A.

Tagliare e fissare il filo.

**CONFEZIONE E RIFINITURE**

Comporre 5 pannelli da 4 piastrelle Granny ciascuno (= passaggio 1 schema B), cucendole a p. materasso.

Unire a mb le 4 parti sul dir del lav, in modo da ottenere le parti laterali di un cubo (= passaggio 2 schema B), poi unire l'ultima parte alla base dei 4 lati.

**Nota:** per l'unione dei lati, sul dir del lavoro, lav a mb inserendo l'unc contemporaneamente nelle m corrispondenti di entrambe le parti.

**Bordo superiore**

Sulla parte superiore della borsa lavorare 82 mb, inserire 1 segnamaglie all'inizio del giro.

Lav 3 giri in totale, iniziando ogni giro con 1 cat che non conta come m e chiudendolo con 1 mbss nella mb d'inizio, non tagliare il filo.

**Manici**

Inserire 1 segnamaglie nella prima e nell'ultima delle 11 m. centrali di 2 lati opposti (= passaggio 2 schema B).

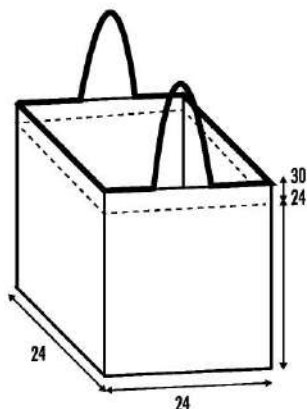
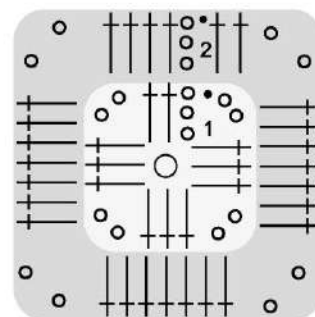
**Nota:** usare un segnamaglie di un col diverso rispetto a quello d'inizio giro.

Lav il 4° giro come segue:

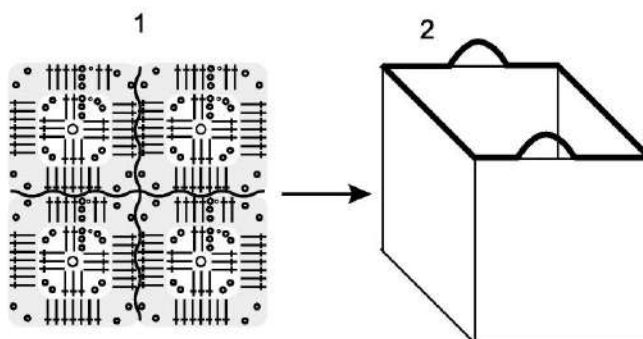
a mb fino alla m che precede la 1ª m segnata di un lato, eseguire 33 cat, saltare le 11 m, lav a mb fino alla 1ª m segnata del lato succ, 33 cat, saltare le 11 m, a mb fino alla fine del giro.

Lav altri 2 giri a mb anche sulle cat, lavorando 1 mb in ciascuna cat.

Tagliare e fissare il filo.

**MODELLO E MISURE****SCHEMA A - PIASTRELLA GRANNY****Legenda**

- = 1 cat
- = 1 mbss
- ⊥ = 1 ma
- (with dot) = anello magico

**SCHEMA B - UNIONE PIASTRELLE GRANNY**

# Elegante borsa rétro con manico in bamboo

Colore naturale e punto pizzo



Realizzazione e spiegazioni a cura di Angela Boemi by Colorbit - Foto Matteo Miki Macchiavello  
Abbigliamento ZARA - scarpe MARCO MILANO - Accessori BIJOU BRIGITTE

## OCCORRENTE

- 300 g di filato TRE SFERE Swan Cotton corda e oro col CSC1-07
- uncinetto n. 3,5
- 1 clic clac TRE SFERE C086-1 rettangolare in bamboo di 20,5 cm col bronzo
- 1 fondo rettangolare 20x8 cm con 12 fori sul lato lungo, 6 fori sul lato corto
- fodera in tinta
- filo per cucire in tinta
- segnamaglie
- ago per cucire
- ago da lana

## MISURE

24 cm di larghezza, 19 cm di altezza, manici esclusi

## PUNTI IMPIEGATI

Catenella  
 Maglia bassissima  
 Maglia bassa  
 Maglia alta  
 Maglie chiuse insieme  
 Punto fantasia (schema)

## CAMPIONE

10x10 cm lavorati a p. fantasia con l'unc n. 3,5 sono pari alla lavorazione ottenuta su 16 m di base e 7 giri.

## ESECUZIONE

**Nota:** il 1° giro si esegue inserendo l'unc nei fori del fondo rettangolare.

Inserire l'unc in uno dei 2 fori centrali di un lato lungo e lav a mb, eseguendo 2 mb in ciascuno dei 10 fori centrali dei lati lunghi, 3 mb in ciascuno degli altri fori. Chiudere questo e i giri succ con 1 mbss nella m d'inizio.

Ci sono 88 mb.

Lav altri 2 giri a mb aumentando 8 m in modo uniforme nel 1° giro.

**Nota:** iniziare ogni giro con 1 cat che conta come m. Per aum lav 2 mb nella stessa m.

Ci sono 96 mb.

Proseguire a p. fantasia seguendo lo schema.

Ci sono 8 motivi.

Quando il lavoro misura 18 cm, dopo aver lavorato il 12° giro a p. fantasia, proseguire con 2 giri a mb.

**Nota:** nel corso del 1° giro eseguire 1 mb su ogni m o in ogni spazio di 1 cat del giro precedente, 2 mb in ciascuno spazio di 4 cat, saltando la mb.

Chiudere ogni giro con 1 mbss nella m d'inizio e iniziarlo con 1 cat che conta come m.

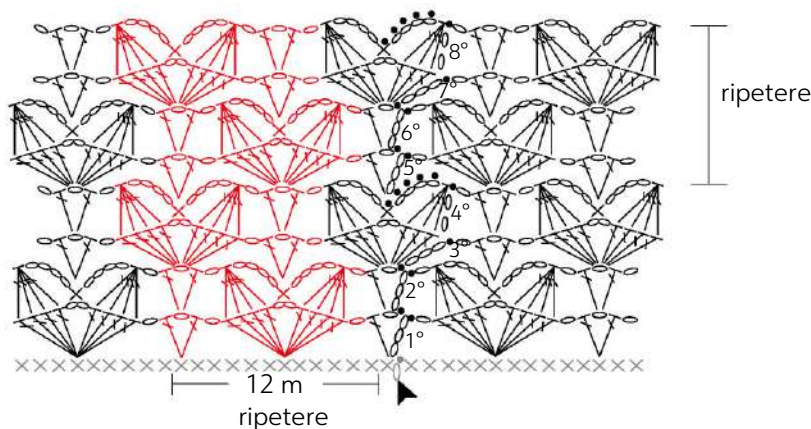
Terminato il 2° giro tagliare e fissare il filo.

## CONFEZIONE E RIFINITURE

Con la fodera confezionare un sacchetto delle stesse dimensioni della borsa, inserirlo nella borsa e cucirlo lungo l'apertura, in corrispondenza delle m del penultimo giro. Segnare il centro dei lati corti della borsa. Far corrispondere le molle della clic clac alle m segnate e montarla inserendo le m dell'ultimo giro della borsa fra le due parti dello spessore della base della clic clac, poi con il filo per cucire fissare le m a p. indietro.



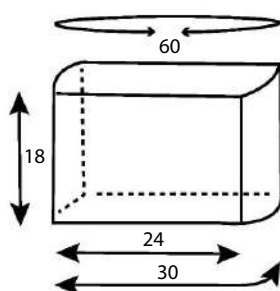
## SCHEMA - PUNTO FANTASIA



## Legenda

- ▲ = inizio
- = 1 cat
- = 1 mbss
- × = 1 mb
- ⌈ = 1 ma
- ⌈ = (1 ma, 1 cat e 1 ma) nella stessa mb di base o nello stesso spazio di 1 cat
- ⌈ = (4 ma, 2 cat e 4 ma) nella stessa mb di base o nello stesso spazio di 1 cat
- ⌈ = 4 ma chiuse insieme
- ⌈ = 3 ma chiuse insieme

## MODELLO E MISURE



# Punto tessuto per l'elegante borsa a mano

Manici in legno color noce



Realizzazione e spiegazioni a cura di Angela Boemi by Colorbit - Foto Matteo Maki Macchiavello  
Abbigliamento ZARA - scarpe MARCO MILANO - Accessori BIJOU BRIGITTE

## OCCORRENTE

- 500 g di filato TRE SFERE Swan Black beige
- uncinetto n. 2,5 e n. 3,5
- manici in legno lunghi 47 cm noce col M217-03
- 1 calamita
- rete Canvas e feltro in misura per interno
- segnamaglie
- ago da lana

## MISURE

33 cm di larghezza, 26 cm di altezza, manici esclusi

## PUNTI IMPIEGATI

Catenella  
Maglia bassissima  
Maglia bassa  
Maglia alta  
Punto maglie incrociate (schema)

## Maglie alte incrociate

**Nota:** si eseguono nelle righe sul rov del lav.

Saltare 1 m di base, 1 ma nelle 2 m succ, passando con l'unc davanti le 2 m appena eseguite lav 1 ma nella m saltata.

## CAMPIONE

10x10 cm lavorati a p. ma incrociate con l'unc n. 3,5 sono pari a 14 m di base e 6,5 righe.

## ESECUZIONE

**Nota:** il dietro, il davanti e la base della borsa sono lavorati in un unico pezzo, le strisce laterali sono lavorate separatamente e unite poi alla parte principale.

## Pannello principale

Con l'unc n. 3,5 avv 44 cat, iniziare con 1 ma nella 5ª cat dall'unc e lav a p. ma incrociate.

Ci sono 41 m.

Quando il lavoro misura 60 cm, dopo aver lavorato la 39ª riga, non tagliare il filo, sfilare l'unc e lasciare l'asola in sospenso.

## Strisce laterali

**Nota:** si lavorano da lato a lato.

Per ciascuna striscia con l'unc n. 3,5 avv 30 cat e lav come segue:

**1ª riga:** 1 mb nella 3ª cat dall'unc, 1 mb in ciascuna cat succ.

**Nota:** la 1ª cat saltata conta come mb d'inizio.

Ci sono 29 mb.

Proseguire a p. ma incrociate, iniziando dalla 2ª riga dello schema.

Quando il lavoro misura 13 cm, dopo aver lavorato l'8ª riga a p. ma incrociate, non tagliare il filo e proseguire come segue, iniziando dall'angolo sinistro:

**1º giro:** lav 1 cat che conta come m, poi lav 2 mb intorno a ciascuna m all'estremità delle righe, 2 mb in ogni angolo, 1 mb sull'altro lato di ciascuna cat di base e 1 mb in ciascuna m dell'ultima riga. Chiudere il giro con 1 mbss nella cat d'inizio, tagliare e fissare il filo.

## CONFEZIONE E RIFINITURE

Tagliare 2 rettangoli nel feltro e uno nella rete Canvas delle stesse misure del pannello.

Per foderare il pannello lav come segue: sul lato rov del pannello appoggiare prima il feltro e poi la rete Canvas tagliati in misura, con l'unc n. 3,5 riprendere l'asola in sospenso e sul dir del lav 1 giro a mb su tutto il perimetro del pannello inserendo l'unc contemporaneamente nelle m e nei fori della rete.

**Nota:** iniziare il giro dall'angolo sinistro, lav 1 cat che conta come m, poi lav 2 mb intorno a ciascuna m all'estremità delle

righe, 2 mb in ogni angolo, 1 mb sull'altro lato di ciascuna cat di base e 1 mb in ciascuna m dell'ultima riga.

**Nota:** su ogni lato lungo lav un n. di mb pari al n. di m eseguite sui 2 lati lunghi e su un lato corto delle fasce laterali.

Chiudere il giro con 1 mbss nella cat d'inizio. Tagliare e fissare il filo.

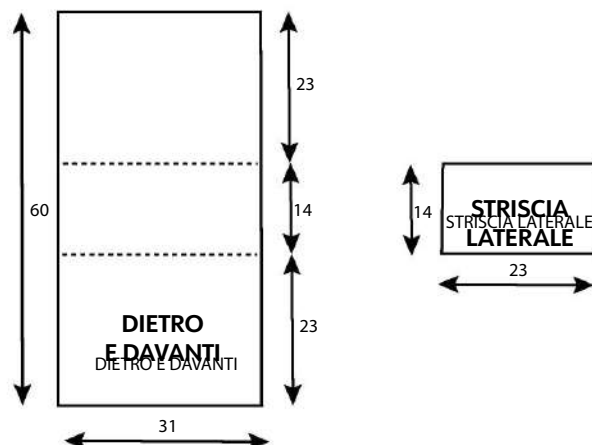
Con il secondo rettangolo di feltro foderare il pannello, cucire a p. sopraggiunto con punti eseguiti all'interno delle m del giro a mb.

Con un segnamaglie segnare il centro dei lati lunghi del pannello principale.

Far corrispondere il centro di un lato corto di una striscia laterale al centro segnato del lato lungo del pannello e con l'unc n. 3,5 unire i lati lunghi e il lato corto della striscia al lato del pannello,



## MODELLO E MISURE



lavorando a mbss.

**Nota:** lav tenendo la striscia davanti e inserire l'unc contemporaneamente nelle m corrispondenti di entrambe le parti. Il lato corto della striscia corrisponde alla base della borsa.

Girare il lavoro e per la rifinitura lav: \* 1 mbss, 1 cat \*, ripetere da \* a \* su ogni m della riga precedente. Tagliare e fissare il filo.

Unire l'altra striscia allo stesso modo,

ma al termine non tagliare il filo, sfilare l'unc e lasciare l'asola in sospeso.

#### Bordo dell'apertura

Con l'unc n. 2,5 riprendere l'asola in sospeso e lav 3 giri mb intorno all'apertura.

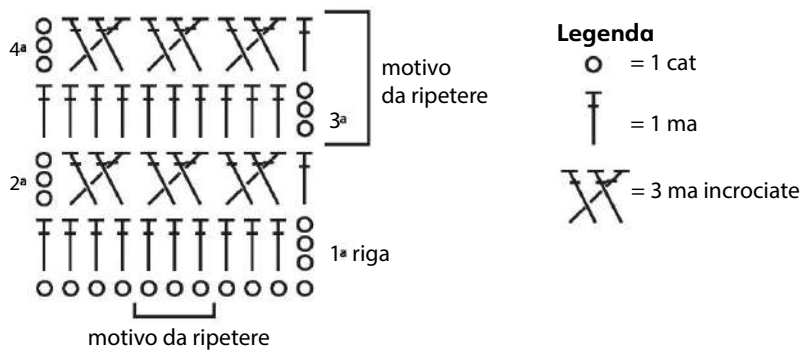
**Nota:** iniziare ogni giro con 1 cat che conta come m e terminarlo con 1 mbss nella cat d'inizio.

**4° giro:** 1 cat, \* 1 mbss nella m succ, 1

cat \*, ripetere da \* a \* per tutto il giro. Chiudere il giro con 1 mbss nella cat d'inizio. Tagliare e fissare il filo.

Attaccare la calamita all'interno della borsa, al centro del bordo superiore. Al centro del bordo di uno dei lati, ma sul dir fissare l'etichetta. Cucire la base dei manici al centro del davanti e del dietro della borsa, a 5 cm circa al disotto dell'apertura.

#### SCHEMA - PUNTO MAGLIE INCROCIATE



# Non collezionare buchi SPECIALE BAGS nella **TUA COLLEZIONE!**



N. 10 aprile/maggio



N. 11 giugno/luglio



N. 12 agosto/settembre



N. 13 ottobre/novembre



N. 14 dicembre/gennaio



N. 15 febbraio/marzo

Puoi acquistare gli arretrati di **Uncinetto Indossato** ordinandoli sul nostro sito a soli **6,90€** cad.



**Come?** [www.sprea.it/uncinettoindossatoarretrati](http://www.sprea.it/uncinettoindossatoarretrati) Centralino 02 87168197 (lun-ven 9.00-13.00 e 14.00-18.00) Whatsapp 329 3922420 (solo messaggi)

## SONO ANCHE DISPONIBILI GLI SPECIALI TEMATICI



[www.sprea.it/bordiuncinetto](http://www.sprea.it/bordiuncinetto)



[www.sprea.it/fioripiastrelle](http://www.sprea.it/fioripiastrelle)



[www.sprea.it/fioricrocette](http://www.sprea.it/fioricrocette)



[www.sprea.it/schemifilet](http://www.sprea.it/schemifilet)

# Canetta UN MONDO DI FILATI

## MISTRAL

100% Lana Mistral

Lana in Merino fine irrestringibile per capi di medio peso ai ferri e all'uncinetto.

Ferri n. 3-3½, uncinetto n. 3-3½

dag 50 (m 175)

5,45 €



FIL\_061  
stucco 2607



FIL\_056  
bianco 0051



FIL\_043  
azzurino 1821



FIL\_044  
magenta 2862



000653  
tortora 2840



FIL\_039  
blu chiaro 0273



FIL\_047  
fiori di pesco 0410



007100  
giallo oro 254



000658  
rosso 0063



FIL\_057  
cipria 0084



FIL\_082  
india 0466



FIL\_063  
panna 0207



FIL\_060  
verde scuro 2458



FIL\_040  
verde acido 0487



000506  
blu oltremare 884



007101  
castagna 367



FIL\_042  
nube 1752



000657  
fucsia 179

*Perfetto  
per le pelli sensibili*

Raccontaci il capo che vuoi realizzare, ti consigliamo il filato e i ferri per crearlo, lo ricevi direttamente a casa

☎ Chiamata il call center di Canetta allo 0258310000

📞 Scrivici su Whatsapp al numero 328 8843674 (solo messaggi)

## FILATI IN SCONTO\*



-20%

000644 - PANNA 207

100% Fine Merino Wool - Unshrinkable

Lavorazione con ferri e uncinetto

n. 5/5,5 - g50(m82)

~~5,60 €~~  
4,50 €



-20%

000704 - BORDEAUX 466

100% Fine Merino Wool- Unshrinkable

Lavorazione con ferri e uncinetto

n. 5/5,5 - g50(m82)

~~5,60 €~~  
4,50 €



-20%

0006460 - VERDE SALVIA 487

100% Fine Merino Wool- Unshrinkable

Lavorazione con ferri e uncinetto

n. 5/5,5 - g50(m82)

~~5,60 €~~  
4,50 €



-20%

000647 - CORDA 2840

100% Fine Merino Wool- Unshrinkable

Lavorazione con ferri e uncinetto

n. 5/5,5 - g50(m82)

~~5,60 €~~  
4,50 €

\*Fino al 06-04-26

## BUNNY

25% Acrilico, 25% Alpaca, 50% Lana

Morbido, ideale per realizzare capi caldi in poco tempo.

Ferri n. 5-7

dag 50 (m 75)

4,70 €



000780

azzurro 6862



000099

blu 0857



000781

perla 6012

*Ideale per capi eleganti e sportivi*



001009

nube 8039



001011

marrone 8759



001008

6729 gemma

## LANA MERINO 100%

100% Lana Merino Extrafine

Irrestringibile, morbidissima, adatta a capi sportivi.

Ferri n.4 -4,5, uncinetto n.

4,5- 5

dag 50 (m 82)

5,60 €



000823

verde col. 54



FIL\_094

azzurro scuro col. 58



001051

nero col. 2



6543

bianco col. 1



006543

ruggine col. 20



001058

marrone col. 502



0136

grigio chiaro col. 505

Per tutti gli altri colori contattaci su Whatsapp

# Il prossimo numero

## in edicola dal 10 dei mesi dispari

# UNCINETTO indossato

Bimestrale - prezzo di copertina 6,90 €  
[www.sprea.it](http://www.sprea.it)

**La Divisione Craft di Sprea edita anche:**  
RAKAM - I LOVE AMIGURUMI- MANI DI FATTA  
PIÙ MAGLIA - LA NUOVA MAGLIA

Cover: Tamara Bombelli  
Grafica e impaginazione: Marcella Gavinelli

Hanno collaborato: Laura Tiso, Ester Rinaldi, Anika Esposito (Stylist),  
Ginevra Bodoria (Trucco)  
Creazioni a cura di: ColorBit di Erika Ferrarese (Angela Boemi, Rosa Giacobbe,  
Veronica Petrucci), Anna Maglia, Sam tricot, ©Katia  
Fotografie: Matteo Maki Macchiavello, Marco Cambiagli, ©Katia,  
©Immediate Media Bristol

**Sprea S.p.A.**  
Fondata nel 1993 da Mario Sprea  
Sede Legale: Via Torino, 51 20063 Cernusco Sul Naviglio (MI) - Italia  
PI 12770820152 Iscrizione camera Commercio 00746350149

CDA: Luca Sprea (Presidente), Alessandro Agnoli (Amministratore Delegato),  
Mario Sprea, Giulia Spreafico, Stefano Pernarella

**ADVERTISING, SPECIAL PROJECTS & EVENTS**  
Segreteria: Emanuela Mapelli - Tel. 02 92432244 - [emanuelamapelli@sprea.it](mailto:emanuelamapelli@sprea.it)

**SERVIZIO QUALITÀ EDICOLANTI E DL**  
Sonia Lancellotti, Luca Majocchi: Tel. 02 92432295  
[distribuzione@sprea.it](mailto:distribuzione@sprea.it) ☎ 351 5582739

**ARRETRATI E ABBONAMENTI**  
Abbonamenti: si sottoscrivono on-line su [www.sprea.it/uncinettoindossato](http://www.sprea.it/uncinettoindossato)  
[abbonamenti@sprea.it](mailto:abbonamenti@sprea.it)  
Al telefono senza addebiti allo 02 87168197 (lun-ven / 9:00-13:00 e 14:00-18:00)  
Il prezzo dell'abbonamento è calcolato in modo etico perché sia un servizio utile  
e non in concorrenza sleale con la distribuzione in edicola.

**Arretrati:** si acquistano on-line su [www.sprea.it/arretrati](http://www.sprea.it/arretrati)  
[abbonamenti@sprea.it](mailto:abbonamenti@sprea.it) Tel: 02 87168197 (lun-ven / 9:00-13:00 e 14:00-18:00)  
☎ 329 3922420

### FOREIGN RIGHTS

Paolo Cionti: Tel. 02 92432253 - [paolocionti@sprea.it](mailto:paolocionti@sprea.it)

### SERVIZI CENTRALIZZATI

Art director: Silvia Taietti  
Grafici: Alessandro Bisquola, Tamara Bombelli, Nicole Bombelli, Nicolò Digiuni,  
Marcella Gavinelli, Clara Manuelli, Luca Patrian  
Coordinamento: Chiara Civilla, Tiziana Rosato, Roberta Tempesta, Silvia Vitali  
Amministrazione: Erika Colombo (responsabile), Irene Citino, Desirée Conti,  
Sara Palestra - [amministrazione@sprea.it](mailto:amministrazione@sprea.it)  
Ufficio Legale: Francesca Sigmondini

Uncinetto indossato, pubblicazione registrata al tribunale di Milano il 24.06.2008  
con il numero 399. ISSN: 2975-0458  
Autorizzazione ROC n° 6282 del 29/08/2001

Direttore responsabile: Luca Sprea

### Distributore per l'Italia:

Press-Di Distribuzione stampa e multimedia S.r.l. 20092 Cinisello Balsamo (MI)  
Distributore per l'Estero: SODIP S.p.A. Via Bettola, 18 - 20092 Cinisello Balsamo (MI)  
Tel. +390266030400 - Fax +390266030269 [sies@sodip.it](mailto:sies@sodip.it) - [www.sodip.it](http://www.sodip.it)

Stampa: Boccia Industria Grafica S.p.A. Via Tiberio Claudio Felice, 7 - 84131 Salerno

Copyright: Sprea S.p.A., Immediate Media Bristol Ltd., ©Katia

### Informativa su diritti e privacy

La Sprea S.p.A. è titolare esclusiva della testata Uncinetto indossato e di tutti i diritti di pubblicazione e diffusione in Italia. L'utilizzo da parte di terzi di testi, fotografie e disegni, anche parziali, è vietato. L'Editore si dichiara pienamente disponibile a valutare - e se del caso regolare - le eventuali spettanze di terzi per la pubblicazione di immagini di cui non sia stato eventualmente possibile reperire la fonte. Informativa e Consenso in materia di trattamento dei dati personali GDPR Reg. UE 679/2016 e del Codice Privacy d.lgs. 196/03 così come modificato dalle disposizioni di adeguamento alla Legge Italiana D.Lgs 101/2018. Nel vigore del GDPR Reg. UE 679/2016 e del Codice Privacy d.lgs. 196/03 così come modificato dalle disposizioni di adeguamento alla Legge Italiana D.Lgs 101/2018, artt. 24 e 25, è Sprea S.p.A. (di seguito anche "Sprea"), con sede legale in Via Torino, 51 Cernusco sul Naviglio (MI). Sprea S.p.A. tratta i dati identificativi e particolari eventualmente raccolti nell'esercizio della prestazione contrattuale. La stessa La informa che i Suoi dati eventualmente da Lei trasmessi alla Sprea S.p.A., verranno raccolti, trattati e conservati nel rispetto del decreto legislativo ora enunciato e nel pieno rispetto dell'art. 32 GDPR Reg. UE

679/2016 per le finalità di trattamento previste per adempiere agli obblighi precontrattuali, contrattuali e fiscali derivanti da rapporti con Lei in essere, per le finalità amministrative e di contabilità, (con base giuridica contrattuale), per le finalità derivanti da obblighi di legge ed esercizio di difesa in giudizio, nonché per le finalità di promozione e informazione commerciale la cui unica base giuridica è basata sul consenso libero e incondizionato dell'interessato, nonché per le altre finalità previste dalla privacy policy consultabile sul sito [www.sprea.it](http://www.sprea.it), connesse all'azienda. Si informa che, tenuto conto delle finalità del trattamento come sopra illustrate, il conferimento dei dati necessari alle finalità di libero ma il loro mancato, parziale o inesatto conferimento potrà avere, come conseguenza, l'impossibilità di svolgere l'attività e gli adempimenti precontrattuali e contrattuali come previsti dal contratto di vendita e/o fornitura di prodotti e servizi. La avvisiamo, inoltre, che i Suoi dati potranno essere comunicati e/o trattati (sempre nel rispetto della legge), anche all'estero, da società e/o persone che prestano servizi in favore della Sprea che sono state nominate responsabili del trattamento ai sensi dell'art. 28 GDPR Reg. UE 679/2016. Si specifica che non sono effettuati trasferimenti dei dati al di fuori dell'Unione Europea. Si specifica che Sprea S.p.A. non effettua trattamento automatizzato di informazione e dati che produca effetti giuridici che La riguardano o che incida in modo analogo significativamente sulla Sua persona.

In ogni momento Lei potrà chiedere la accesso ai suoi dati, la rettifica dei suoi dati, la cancellazione dei suoi dati, la limitazione al trattamento e la portabilità dei suoi dati, nonché può esercitare la facoltà di opposizione al trattamento dei Suoi dati ovvero esercitare tutti i diritti previsti dagli artt. 15, 16, 17, 18, 20, 21 del GDPR Reg. UE 679/2016 e ss. Modifiche di adeguamento legislativo del D.Lgs. 196/03, così come modificato dal D.Lgs 101/2018, mediante comunicazione scritta alla Sprea e/o direttamente al personale incaricato proposto al trattamento dei dati. Lei potrà altresì esercitare i propri diritti rivolgendosi al Garante della Privacy con Sede in Piazza Venezia n. 11 - 00187 Roma, Centralino telefonico: (+39) 06.696771, Fax: (+39) 06.69677.3785. Per informazioni di carattere generale è possibile inviare una e-mail a: [garante@gpdp.it](mailto:garante@gpdp.it) @pec.it. Sprea S.p.A. La informa che Lei ha il diritto, ai sensi dell'art. 7 GDPR Reg. UE 679/2016 di revocare il consenso al trattamento dei suoi dati in qualsiasi momento. La lettura della presente informativa deve intendersi quale presa visione dell'Informativa ex art. 13 D.Lgs. 196/03 e 13 GDPR Reg. UE 679/2016 l'invio dei Suoi dati personali alla Sprea varrà quale consenso espresso al trattamento dei dati personali secondo quanto sopra specificato. L'invio di materiale (testi, fotografie, disegni, etc.) alla Sprea S.p.A. deve intendersi quale espressa autorizzazione alla loro libera utilizzazione da parte di Sprea S.p.A. Per qualsiasi fine e a titolo gratuito, e comunque, a titolo di esempio, alla pubblicazione gratuita su qualsiasi supporto cartaceo e non, su qualsiasi pubblicazione (anche non della Sprea S.p.A.), in qualsiasi canale di vendita e Paese del mondo. Il materiale inviato alla redazione non potrà essere restituito.

Contenuti su licenza: ©Katia

**IMMEDIATE  
MEDIA**

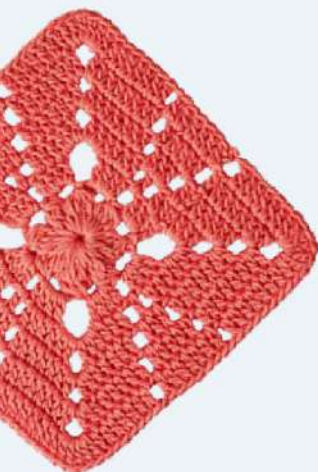
Immediate Media Bristol Ltd  
Chairman - Stephen Alexander  
Deputy Chairman - Peter Phippen  
CEO - Tom Bureau  
Director of International Licensing and Syndication  
- Tim Hudson  
International Partners Manager - Anna Brown

# IN EDICOLA



## Tutti i punti di MANI DI FATA UNCINETTO vol.2

Dal semplice al complesso: 240 punti all'uncinetto  
fotografati e spiegati passo dopo passo



*Mettiti alla prova,  
rilassati e divertiti*

**Non perderti gli altri volumi della collezione!**



Scansiona il QR Code



Acquistala su [www.sprea.it/tuttipunti](http://www.sprea.it/tuttipunti) disponibile anche in versione digitale

LA MODA FACILE DA REALIZZARE

# UNCINETTO *indossato*

UNCINETTO INDOSSATO



**SOFFIO LEGGERO**



**SPECIALE BAGS**



**CALDO IN ARRIVO**



**FUN & FANTASY**