

STRICKJOURNAL

sabrina

04
2026

sabrina

Deutschland € 5,50



HERRLICH SOMMERLICH

FRISCHE MUSTERMIX-
STYLES LASSEN
DIE SONNE REIN

AUFGEBLÜHT

FARBSTARKE
AJOURMUSTER-LOOKS
GEBEN UNS KRAFT

GUT GEWÜRZT

FEMININE BASICS
IN KAKAO, ZIMT,
CURRY & CO.



**32
DESIGNS**
mit ausführlichen
Anleitungen

Österreich € 6,30 • Schweiz SFR 10,20 • BeNeLux € 6,50 • Italien € 6,50 • Slowenien € 6,40 • Estland € 6,10 • Tschechien Kč 150 • Slowakei € 6,90 • Litauen € 5,80 • Lettland € 6,10 • Griechenland € 6,70

INHALT

Unsere Themen:

Sommer-Frische

Minze, Aqua und Weiß machen Lust auf die warmen Tage **S. 4-9**

Lass die Sonne rein!

Mustermix-Looks in Gelb wecken Oster-Gefühle **S. 10-17**

Erdverbunden

Mustermix-Looks in harmonischen Gewürzfarben **S. 18-23**

Kraft tanken

Strahlende schöne Uni-Designs in Fuchsia, Pink & Co **S. 24-30**

Abonnement **S. 17**
Anleitungen **S. 32-49**
Abkürzungen **S. 32**
Impressum **S. 35**
Bezugsquellen **S. 49**

JETZT IM ABO!
So haben Sie *sabrina* monatlich im Briefkasten!
Alle Infos auf S. 17

„Electric Fuchsia“, ein intensives Magenta-Pink – ist die leuchtende **TRENDFARBE** der Saison. Wir setzen sie in Uni-Modellen oder auch Ton-in-Ton-Kombinationen im strahlenden Mustermix in Szene. Modern und selbstbewusst zugleich!



S. 22

GEWÜRZTÖNE treffen auf fließende Muster und schaffen einen harmonischen Mix mit femininem Charakter. Ob feine Streifen oder sanfte Farb-kombinationen – die Modelle sind wunderbar leger und lassen sich zu vielen Anlässen tragen



S. 25

Fotos: Bob Leinders
Styling: Claudia Rittich

Brauchen Sie einen Rat zum Thema Handarbeiten? Haben Sie Fragen zu einer Anleitung oder zu einer speziellen Technik? Unsere Fachberaterin hilft Ihnen gerne weiter. **Schreiben Sie uns!** service-hotline@bvp-medien.de

Frische Minze trifft auf Weiß und Aquatöne – ein Farbspiel, das jetzt für Leichtigkeit und **NEUE ENERGIE** sorgt. Bequeme Pullover, Jacken & Co. im Mustermix, oft mit Ajour-Elementen, machen den Alltag unbeschwert, fröhlich und entspannt!



S. 8

Frühlingshaftes Gelb, inspiriert von den ersten blühenden Forsythien, lässt mit luftigen Modellen mit vielen spannenden Ajourmustern bereits **OSTERSTIMMUNG** aufkommen. Zudem garantieren hochwertige Garne, etwa aus reiner Seide, ein zartes Tragegefühl



S. 11

Liebe Leserin!

„Mut zur Farbe“ lautet das Motto dieser Ausgabe – werfen Sie einen Blick auf die Trendfarbe „Electric Fuchsia“, ein kraftvolles Magenta-Pink, das pur und auch leicht meliert für einen starken Auftritt sorgt!

Zudem zieht mit der Kombination aus frischer Minze, Aquatönen und Weiß Leichtigkeit ein. Diese fröhlichen Farben geben neue Energie und laden zum Durchatmen ein – für echte Wohlfühlmomente im Alltag! Gewürztöne hingegen punkten mit ihrem warmen, weichen Charakter. Ihr besonderer Vorteil: Sie stehen jedem Typ und lassen sich hervorragend kombinieren – charmant, stilvoll und mit einem Hauch Lässigkeit. Ein Highlight zum Saisonstart ist für mich das frühlingshafte Gelb, das mit den ersten Oster-Vorboten um die Wette strahlt. Verziert mit abwechslungsreichen Ajourmustern, versprühen diese Modelle pures Frühlingsflair!

Herzlichst, Ihre

Petra Schurer



Petra Schurer –
Chefredakteurin

MEHR ZUM MODELL

Zusätzliche Bilder von Pullis, Jacken & Co., die noch mehr Details zeigen, haben wir online für Sie bereitgestellt. Unter craftery.link/anleitungen finden Sie eine Übersicht aller Modelle. Möchten Sie direkt zu Ihrem Lieblingsmodell? Dann scannen Sie den entsprechenden QR-Code im Anleitungsteil!



Mit diesen
Mustermix-Looks
schnuppern wir
schon jetzt Ferien-
luft – Aquatöne,
Minze, Türkis und
strahlendes Weiß
steigern die
Vorfreude auf
entspannte warme
Tage



1 + 2

Sommer- frische

1 + 2) GESCHMACKVOLL

ARRANGIERT: Bei diesem Pullover in Mint, Weiß und Jade sorgt ein Ajourmuster für eine feine Struktur, während die Streifen dank der harmonisch aufeinander abgestimmten Farben sanft ineinander übergehen. Die ebenfalls mit einem Ajourmuster verzierte, in Mint gearbeitete Tasche ergänzt den Pullover - so entsteht ein modernes und zugleich zeitloses Set.

Größe: 36/38 (40/42) 44/46

Garn: ONline

Armband: Bijou Brigitte

Jeans: bonprix

3) HERRLICH SPANNEND:

Der Raglan-Pullover mit weitem Carmen-Ausschnitt bezaubert dank seiner Blockstreifen in den frischen Farbtönen Petrol, Mint, Lagune und Weiß. Verschiedene Muster sorgen nicht nur für Abwechslung beim Stricken, sondern auch für ein luftige Struktur und sommerliche Leichtigkeit.

Größe: 36/38 (40/42) 44/46

Garn: Schoeller + Stahl

Hose: bonprix



4) KRAFTVOLL KOMBINIERT:
Diese Jacke liebt es dynamisch!
Sie vereint ein klassisches, im
Vorderteil vertikal verlaufendes
Zopfmuster mit horizontalen
Streifen in Weiß, Mint und Aqua.
Mit Zöpfen an der Oberseite der
Ärmel sorgen diese als
Ausgleich zwischen den beiden
unterschiedlichen Kräften.

Größe: 38/40 (42/44) 46/48

Garn: Junghans Wollversand

Bluse: bonprix

Jeans: H&M

Armband: Bijou Brigitte



4

5



5) **MARKANT KONZIPIERT:** Das Kleid mit Ajourzacken- und Rippenmuster sorgt mit seiner optischen Zweiteilung für Aufmerksamkeit. Ärmel und Schulterpartie sind mit feinen Farbstreifen verziert, während der untere, taillierte Teil bis zur Brust uni gehalten ist – hier sorgt ein mittig platziertes Ajourmuster für Spannung im Look.
Größe: 38/40 (42/44) 46/48
Garn: LANGYARNS
Ohrringe: Bijou Brigitte

Einfach

6) ERGÄNZT JEDEN LOOK:
Das etwas kürzer geschnittene
Jäckchen mit $\frac{3}{4}$ -Ärmeln
kombiniert weiche Schurwolle
mit leichter Baumwolle zu einem
angenehmen, anschmiegsamen
Modell. Ein Hebemaschenmuster
sorgt für eine feine Oberflächen-
struktur, die durch harmonisch
aufeinander abgestimmte
Farbstreifen in Weiß, Türkis und
Helltürkis unterstrichen wird.
Größe: 34/36 (38/40) 42/44

Garn: Lana Grossa

Shirt: H&M

Armband: Bijou Brigitte

Hose: bonprix

6

7) PUNKTGENAU: Das auch als Pullunder tragbare Top liebt das Understatement! Die schmückenden Rechtecke in Türkisblau und Jade werten das Modell auf - und zwar dezent und mit viel stilistischem Feingefühl!
Größe: 38/40 (42/44) 46/48
Garn: Lana Grossa
Bluse, Hose & Schuhe: bonprix

7

8) PERFEKT FÜR JEDEN TAG:

Diese verschlusslose Jacke mit betonten Raglanschrägungen zeigt sich von ihrer unaufgeregten Seite - die Ärmel sind mit Ajourmustern verziert, während Vorder- und Rückenteil in einem dezenten Strukturrippenmuster gehalten sind. Der kastige Schnitt und die geraden Ärmel unterstreichen die relaxte Note.

Größe: 34/36 (38/40) 42/44

Garn: Lana Grossa

Hose: Reserved

T-Shirt: Zara

Ohrringe: Bijou Brigitte

9) TONANGEBEND:

Der klassische, gerade geschnittene Pulli aus Farbverlaufsgarn überzeugt mit seinem markanten Schachbrettmuster, das dem Modell eine geradlinige Struktur verleiht. Der lässige, etwas längere Schnitt und das leichte Baumwollgarn garantiert Bewegungsfreiheit und Luftigkeit, auch an den ersten richtig warmen Tagen!

Größe: 36/38 (40/42) 44/46

Garn: Lana Grossa

Hose & Schuhe: bonprix

Ohrringe & Armband:

Bijou Brigitte

8

Ostern steht vor der Tür! In diesem Jahr strahlen wir dank dieser leuchtenden Mustermix-Modelle mit Forsythien & Co. um Wette

**Lass
die
Sonne
rein!**

**10 + 11) GEGENSÄTZE
ZIEHEN SICH AN:** Dieses Duo zeigt, wie unterschiedliche Materialien zu einem modischen, spannenden Look kombiniert werden können. Das Seidentop sorgt mit seinem diagonalem Ajourstreifen im Vorderteil für elegante Leichtigkeit. Die große, kraus gestrickte Tasche aus einem gelb-weißen Garn mit Melange-Effekt ergänzt das Oberteil kernig-kraftvoll - ein spannender Kontrast zwischen fein und robust!

Größe: 36/38
(40/42) 44/46

Garn: Lana Grossa
Hose: bonprix

10 + 11



12

12) SANFT UMSCHLUNGEN: Diese lange, rechteckige Stola begleitet uns ganz sicher während der gesamten warmen Jahreszeit! Das filigrane Ajourmuster sorgt für Luftigkeit, während das Woll-Seide-Mischgarn mit einem weichen Fall, leichtem Glanz und herrlicher Anschmiegsamkeit begeistert.

Größe: 60 x 171 cm

Garn: Ferner Wolle

Kleid: H&M

13) ABSOLUT ZEITLOS: Der klassische, bequeme Langarm-Pulli überzeugt durch klare Linien und eine elegante Struktur. Vorder- und Rückenteil sind bis auf die Schulterpartie mit einem Ajourmuster verziert, was dem Modell Leichtigkeit und femininen Charme verleiht. Die restlichen Partien sind schlicht glatt rechts gestrickt, sodass es bei der Arbeit rasch voran geht.

Größe: 36/38 (42/44) 46/48

Garn: buttinette

Ohringe: Bijou Brigitte

Shorts & Tasche: bonprix



13

14) ÜBERAUS FEMININ:

Das taillenkurze Baumwolljäckchen setzt mit Rüschenbündchen, drei Ajourmustern und Bindeband Akzente. Leicht, feminin und vielseitig kombinierbar – ein außergewöhnliches Modell mit verspielten Details!

Größe: 36/38 (42/44) 46/48

Garn: Lana Grossa

T-Shirt: H&M

Schmuck: Bijou Brigitte

Hose: Reserved

14



15

15) EXTRA KUSCHELIG:
Der Pulli vereint edle Seide
mit reiner Schurwolle und
sorgt dafür, dass das Modell
besonders weich auf der
Haut liegt. Das kraftvolle
Allover-Rautenmuster
verleiht dem Design Tiefe,
was hervorragend zum
lässigen Schnitt passt.
Größe: 36/38 (42/44)
48/50

*Garn: Ferner Wolle
Hose: bonprix
Schmuck & Tasche:
Bijou Brigitte*



16

**16) STRAHLENDER
ALLROUNDER**

Die Jacke aus einem Baumwollgarn mit Stretchanteil begeistert mit verschiedenen Ajour- und Strukturmustern, die für Abwechslung sorgen. Ein feminines Modell für jeden Tag, das mit klarer Form und sommerlicher Ausstrahlung punktet.

**Größe: 36/38
(42/44) 48/50**

Garn: Lana Grossa

Kleid: H&M

Armband, Ohrringe &

Tasche: Bijou Brigitte

12 Hefte lesen und nur 9 bezahlen!



sabrina im Abo

12
Ausgaben
3 gratis
für nur
49,50 €

Jetzt bestellen: craftery.link/sabrina-abo

Coupon ausfüllen
und an diese
Adresse senden:

**BPV Kundenservice
Sabrina**
Postfach 1331
53335 Meckenheim



BPVMedien@aboteam.de



02225/7085-321



02225/7085-399

JA, senden Sie mir bitte die nächsten 12 Ausgaben **Sabrina** mit 3 Ausgaben gratis für nur 49,50,- € zu.

Name/Vorname Geburtsdatum
Straße Hausnummer
PLZ Ort
Telefonnummer E-Mail

Ich bezahle per Bankeinzug

IBAN Bankleitzahl Kontonummer

JA, ich möchte per E-Mail den kostenlosen Newsletter mit aktuellen Kreativ-Tipps erhalten! Ich bezahle per Rechnung

Wenn nicht spätestens 4 Wochen vor Ablauf der Bezugszeit gekündigt wird, verlängert sich das Abonnement unbefristet zum aktuellen Abopreis und ist danach jederzeit mit einer Kündigungsfrist von einem Monat kündbar.

Datum

Unterschrift

Ihre Vorteile:

- ✓ 3 Ausgaben gratis
- ✓ Keine Ausgabe verpassen
- ✓ Portofrei bequem nach Hause

Ihr Vertragspartner:
BPV Medien Vertrieb GmbH & Co. KG,
Römerstraße 90, 79618 Rheinfelden
Informationen zu AGB und Datenschutz unter:
<https://www.craftery.de/agb/> und
<https://www.craftery.de/Datenschutz/klarung/>



Erdverbunden

Diese weichen Gewürztöne schmeicheln jedem Typ – darum setzen wir sie für Basics ein, an denen wir das ganze Jahr über Freude haben

17 + 18) VORNEHME ZURÜCKHALTUNG: Das Twinset aus Jacke und Top kommt mit nur zwei Farben aus, wirkt aber überaus vielschichtig. Beim Top steht der helle Creme-Ton im Vordergrund, während bei der Jacke Zimt dominiert. Hebemaschen- und Punktmuster geben dem Twinset Struktur und verleihen ihm einen eleganten Charakter, der durch sein dezentes Auftreten erst an Stärke gewinnt.

Größe Jacke: 36/38 (40/42) 44/46

Größe Top: 34/36 (38/40) 42/44

Garn: Lana Grossa

Hose: bonprix

17 + 18

19) VOLLER HARMONIE:
Der V-Ausschnitt-Pulli mit
Ajoutringeln lebt von seiner
Kombination warmer
Naturtöne. Creme, Puder,
Apricot, Rost und Beige
wechseln ab und erzeugen
so ein charmantes Farbbild,
das wie aus einem Guss
wirkt. Das Garn besteht aus
einem weichen Baumwoll-
Woll-Yak-Gemisch. Dies
macht den Pullover ange-
nehm leicht und zudem
anschmiegsam, perfekt für
jeden Tag!

Größe: 36/38 (40/42) 44/46

Garn: LANGYARNS

Rock: H&M



19

20

20) EINFACH SCHÖN: Diese verschlusslose V-Ausschnitt-Jacke aus Leinen macht es uns leicht – hier wird sich nicht verkünstelt. Das Modell punktet mit breiten Blockstreifen im Hebemaschenmuster, bei denen sich sechs Nuancen gleichmäßig abwechseln. Dezente Seiten- und Ärmelschrägungen erzeugen eine dezente A-Linie, eine Krebsmaschen-Häkelkante für einen sauberen Abschluss.

Größe: 38/40 (42/44) 46/48

Garn: Lana Grossa

Hose & Bluse: bonprix

21) HERRLICH VIELFÄLTIG: Dieser Raglan-Pullover mit Dreiviertel-Ärmeln ist perfekt für alle, die Abwechslungsreichtum lieben! Sieben Farben in zwei unterschiedlichen Qualitäten kommen hier zum Einsatz, zudem bleibt es nicht allein beim Streifen-Look – ein Zackenmuster verleiht dem top-down Modell einen außergewöhnlichen Charakter.

Größe: 36/38 (42/44) 48/50

Garn: Lana Grossa

Hose: bonprix

Ohrringe: Bijou Brigitte

22 + 23) EINFACH ELEGANT: Dieses Ensemble ist nicht nur ein stilvolles Set für Büro & Co, sondern auch überaus angenehm zu tragen – das liegt am Bändchengarn mit Seidenanteil, das für einen weichen Griff und feinen Glanz sorgt. Der Strukturmuster-Pulli begeistert mit farbigen Akzenten, der Rock mit kontrastierenden Bundstreifen – edel und modern, ob einzeln oder als Duo getragen.

Größe: 38 (40/42) 44/46

Garn: Lana Grossa

Ohrringe: Bijou Brigitte





24

24) PASST ZU ALLEM: Der Kurzarm-Pulli liebt den Kontrast! Kraftvolle und zarte Farben wechseln sich hier ab - ebenso wie sanfte Ajour- und markante Rippenmuster. In diesem Gegensatz liegt die Stärke des Modells, denn dadurch ist es vielseitig kombinierbar.
Größe: 36/38 (40/42) 44/46
Garn: ONline
Kette: Bijou Brigitte
Hose: bonprix

25) LÄSST UNS STRAHLEN:
Der weiche Pulli aus Baumwolle mit Kaschmir ist bereits ein erster Sommer-Vorbote! Leicht und modisch zugleich, dank des kurzen Schnitts. Streifen und feine Lochmusterreihen verleihen dem Modell Luftigkeit und Ausdruckskraft, während zarte Häkelkanten an Hals- und Ärmelausschnitten für einen lässigen Abschluss sorgen.
Größe: 36/38 (40/42) 44/46
Garn: *buttinette*
Hose: *bonprix*



25

KRAFT TANKEN

Das Leben in der Natur ist wieder voll erwacht. Diese Energie machen wir uns zu Nutze, mit selbstbewussten Styles in Fuchsia, Pink & Co.

26

26) BEEINDRUCKEND DYNAMISCH: Dieser hüftlange Pulli liebt die Bewegung! Das filigrane Bogen-Ajournmuster erzeugt eine spannende Oberflächenstruktur, die immer neue Blickwinkel ermöglicht. Zudem ist das komfortabel geschnittene Modell aus weichem Baumwoll-Garn mit elastischem Anteil gearbeitet - das garantiert eine perfekte Passform.

Größe: 36/38 (40/42) 44 - 48

Garn: Lana Grossa

Ohringe & Armband: Bijou Brigitte

27) ENTSCHEUNIGUNG PUR: Diese Jacke steht für Entspannung pur – mit ihrem abwechslungsreichen Ajourmustermix, dem kurzen, kastigen Schnitt und den relativ geraden Ärmeln wirkt das Modell überaus lässig und setzt dank der leuchtenden Farbe besonders in Kombination mit neutralen Kleidungsstücken Akzente.

Größe: 34/36 (38/40) 44/46

Garn: Junghans Wollversand

Hose: bonprix

Bluse: H&M

Schmuck: Bijou Brigitte



27



28) SCHLICHTE ELEGANZ:
Dieser leichte Pullover mit Dreiviertel-Ärmeln punktet mit seinem dezenten, aber dennoch prägnanten Muster. Verkreuzte Rippen verleihen dem Modell Struktur, ohne aufdringlich zu wirken – modern, kleidsam und spannend zugleich.
Größe: 34/36 (38/40) 42/44
*Garn: Austermann
Hose: bonprix*

28



29

29) AM PULS DER ZEIT:
Dieser V-Ausschnitt-Pullover aus einem Baumwollgarn mit Spraydruck vereint Tradition und Moderne – das Rauten-Ajourmuster ist klassisch gehalten, während der weite, etwas kürzere Schnitt dem Modell eine aktuelle Note verleiht.
Größe: 38/40 (44 – 48)
Garn: *ONline*
Hose: *bonprix*

30) ECHT EFFEKTIV: Diese Weste mit Knöpfen aus einem Schurwoll-Mischgarn wertet schlichte Outfits im Nu auf! Neben der kraftvollen Farbe sorgen ein Zopf-Ajourmuster, breite Blenden und seitliche Schlitz für eine spannende Optik und einen bequemen Sitz.

Größe: 36 - 40 (42 - 46)

Garn: LANGYARNS

Hose: bonprix

Ohringe & Armband:

Bijou Brigitte

30



31

31) BITTE GANZ BEQUEM:
Dieser Zopfmuster-Pulli aus einem Schurwoll-Baumwollgemisch mit umhkelten Kanten ist perfekt für alle, die es lässig mögen. Das Modell wird in einem Stück quer gestrickt. Damit nichts einengt, kommen Fledermausärmel zum Einsatz, die für Bewegungsfreiheit sorgen.

Größe: 36/38 (40/42) 44/46

Garn: Lana Grossa

Hose: bonprix

Bluse: H&M

Schmuck: Bijou Brigitte

©Stockphoto.com/ChennaElena

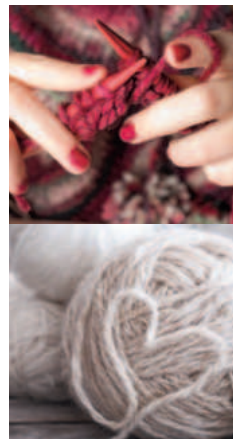
Über
1.000
Kreative
Ideen

WWW.CRAFTERY.DE



- Über 12.000 Artikel zum Stricken, Häkeln & Handarbeiten sowie regelmäßig attraktive Sonderangebote.
- 400 Garne in mehr als 3.000 Colorits.
- Über 1.000 Strick- & Häkelanleitungen.
- Anleitungs-Flatrate für nur € 9,95/Jahr.


Junghans-Wolle
www.junghanswolle.de
Telefon: 0241-109 271



32) TOLLER BLICKFANG: Diese Jacke begeistert mit Rauten- und Blattlochmustern, die für eine spannende Struktur sorgen – durch den Melange-Effekt des Garns wird dies noch unterstrichen. Weite Ärmel, schmale Bündchen und eine hohe Taille setzen zudem modische Akzente.

Größe: 38/40

Garn: ONline

Top: Zara

Hose & Schuhe: bonprix

32

Ausgabe verpasst!?

Einfach **online** bestellen!



HSi25003
€ (D) 7,90



SA25297
€ (D) 3,90

Zum Download



VE25001-Epaper
€ (D) 6,90



SAB25012
€ (D) 5,50



SAB25001
€ (D) 5,50



SA25002
€ (D) 5,50



KIT25075
€ (D) 7,90



WH24005
€ (D) 5,50



Telefonisch bestellen: +49 (0) 76 23 964-155

E-Mail: bestellservice@bvp-medien.de

www.craftery.de

Anleitungen

Mit Gratis-Infos & Garnsets zum Bestellen per QR-Code

* MASSTABELLEN

Bevor Sie mit dem Stricken beginnen, vergleichen Sie bitte Ihre Körpermaße mit unseren Maßen in der folgenden Tabelle:

Damengrößen											
Größe	34	36	38	40	42	44	46	48	50	52	54
Oberweite	82	84	88	92	96	100	104	108	112	116	120
Taillenweite	62	64	68	72	77	82	87	92	97	102	107
Hüftweite	88	90	94	98	102	106	110	114	118	122	126

* ITALIENISCH ABNÄHEN

Beim italienischen Abnähen ist die Abschlusskante sehr elastisch und vor allem für Rippen- und Patentmuster besonders gut geeignet. Das Abnähen wird mit einer dicken, stumpfen Stick-N ausgeführt.

Italienisch Abnähen in R

- Die letzten beiden R (Hin- und Rückr) mit einer ½ N-Stärke dünner arb. Die re M re str und die li M li abh, dabei den Faden vor der M langführen. Arbeitsfaden abschneiden, er sollte mindestens 3-mal so lang sein wie das Strickteil.
- Die Stick-N von li nach re bzw von vorn nach hinten durch die Rdm führen. Folgt auf die Rdm eine re M, dann den Faden durch beide M führen. Die M von der N gleiten lassen, den Faden fest anziehen.
- Die Stick-N von li nach re bzw von vorn nach hinten durch die 1. M auf der N (= li M) führen, Faden fest anziehen. Die M nicht von der N gleiten lassen.
- Die Stick-N von re nach li durch die letzte re M (befindet sich nicht mehr auf der N) und durch die 2. M auf der N (= re M) führen. Die M nicht von der N gleiten lassen, Faden anziehen.
- Die Stick-N noch einmal von re nach li durch die 1. M auf der N (= li M) führen, fest anziehen und 2 M von der N gleiten lassen. Die Schritte 3 – 5 stets wdh, bis alle M abgenäht sind.

* ABKÜRZUNGEN

Abb = Abbildung, **abh** = abheben, **abk** = abketten, **abn** = abnehmen, **abw** = abwechselnd, **anschl** = anschlagen, **arb** = arbeiten, **beids** = beidseitig, **cm** = Zentimeter, **d.h.** = das heißt, **dopp** = doppelt, **dreif** = dreifach, **DStb** = Doppelstäbchen, **ø** = Durchmesser, **einf** = einfach, **Fb** = Farbe, **feM + fM** = feste Masche, **folg** = folgende, **g** = Gramm, **ggI + gegengI** = gegengleich, **gl** = glatt, **Gr** = Größe bzw. Großes, **hStb** = halbes Stäbchen, **insges** = insgesamt, **Kettm** = Kettmasche, **kl** = klein(es), **KnI** = Knäuel, **kr** = kraus, **Krebsm** = Krebsmasche, **Lftm** = Luftmasche, **li** = links, **LL** = Lauflänge, **It** = laut, **m** = Meter, **M** = Masche, **mittl** = mittlere(r), **MS** = Mustersatz, **N + Nd** = Nadel, **Nr** = Nummer, **Qual** = Qualität, **R** = Reihe, **restl** = restliche, **rückw** = rückwärtige(n)s, **Rd** = Runde, **Rdm** = Randmasche, **re** = rechts, **seitl** = seitlich, **s** = siehe, **Stb** = Stäbchen, **str** = stricken, **tM** = tiefer gestochene Masche, **U** = Umschlag, **verkr** = verkreuzen, **verschr** = verschränkt, **vert** = verteilt, **vord** = vordere(n)s, **wdh** = wiederholen, **x** = mal, **zun** = zunehmen, **zus** = zusammen, **zusstr** = zusammenstricken.

Ab *wdh = eine größere Maschengruppe (Mustersatz) so oft wiederholen wie angegeben

* KREUZANSCHLAG

Der Anschlag wird mit doppeltem Faden gearbeitet. Dafür wird ein Zusatzfaden benötigt, der mindestens doppelt so lang sein muss wie der Anschlagrand ausfallen soll. Zunächst die Anfangsschlinge arbeiten. Dafür die Mitte des Zusatzfadens zusammen mit dem Knäueifaden fassen und die Anfangsschlinge ausführen. Danach den vom Knäuel kommenden einfachen Faden normal um den Zeigefinger legen und unter den Fingern durchführen (= Zeigefingerfaden). Den (doppelten) Zusatzfaden von außen nach innen um den Daumen führen und mit

dem Zeigefingerfaden unter den übrigen Fingern festhalten (= Daumenfaden). Nun die 1. M normal anschlagen, d.h. die N von außen nach innen um den Daumen-faden herumführen, den Zeigefingerfaden durchholen und M anziehen. Für die 2. M den Daumenfaden loslassen und von innen nach außen um den Daumen herumlegen. Nun die Nadel unter dem innen liegenden Daumenfaden durchführen, den Zeigefingerfaden durchholen und M anziehen. Diesen Wechsel stets wiederholen. Nach der Anschlag-R stets 1 Rückr li M stricken.

Pullover und Tasche



1+2

Kett-Rdm: Hinr: Die 1. M re verschr str. und die letzte M li abh (Faden hinter der Arbeit). Rückr: Die 1. M li verschr str. und die letzte M li abh (Faden vor der Arbeit).

Muster- und Streifenfolge: * 6 R kr re in Jade, 32 (34) 36 R Ajournmuster in Weiß, 6 R kr re in Mint, ab * stets wdh.

Maschenprobe in der Muster- und Streifenfolge mit N Nr 3: 24 M und 34 R = 10 x 10 cm; **kr re:** 24 M und 48 R = 10 x 10 cm; **im Ajournmuster mit N Nr 2,5:** 22 M und 34,5 Rd = 10 x 10 cm.

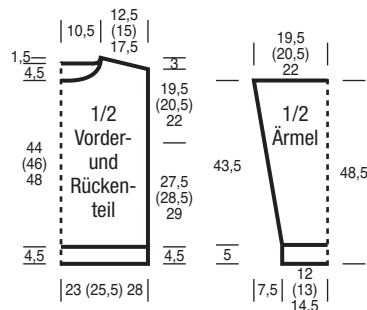
PULLOVER:

Rückenteil: 111 (123) 135 M in Mint mit N Nr 2,5 anschl und für den Bund 4,5 cm = 15 R im Rippenmuster str, dabei mit 1 Rückr beginnen. Dann mit N Nr 3 in der Muster- und Streifenfolge weiterarb. Für die Schulerschragungen nach 47 cm = 160 R (49 cm = 166 R) 51 cm = 174 R ab Bund beids 1 x 6 (8) 8 M und in jeder 2. R 4 x je 6 M (4 x je 7 M) 2 x je 8 und 2 x je 9 M abk. Für den Halsausschnitt nach 48,5 cm = 164 R (50,5 cm = 172 R) 52,5 cm = 178 R ab Bund die mittl 41 M abk und beide Seiten getrennt beenden. Für die Ausschnittrundung am inneren Rand in jeder 2. R 1 x 3 und 1 x 2 M abk.

Vorderteil: Ebenso arb, jedoch für den tieferen Halsausschnitt schon nach 44 cm = 150 R (46 cm = 156 R) 48 cm = 164 R ab Bund die mittl 25 M abk und beide Seiten getrennt beenden. Für die Ausschnittrundung am inneren Rand in jeder 2. R 3 x je 3, 1 x 2 und 2 x je 1 M abk.

Ärmel: 57 (63) 69 M in Mint mit N Nr 2,5 anschl und für den Bund 5 cm = 17 R im Rippenmuster str, dabei mit 1 Rückr beginnen. Dann mit N Nr 3 in der Muster- und Streifenfolge weiterarb. Für die Ärmelschragungen beids in der 9. R ab Bund 1 x 1 M, dann 16 x in jeder 8. R und 1 x in der folg 6. R je 1 M zun = 93 (99) 105 M. Nach 43,5 cm = 148 R ab Bund alle M abk.

Fortsetzung auf Seite 33



Größe Pullover: 36/38 (40/42) 44/46
Größe Tasche: 27 x 33 cm

Material: Für den Pullover: ONLINE „Linie 165 Sandy“ (100% Baumwolle, LL = 120 m/50 g) **350 (400) 450 g** Weiß (Fb 0001), **100 (100) 150 g** Jade (Fb 0083) und **50 (100) 100 g** Mint (Fb 0090). Je 1 Paar CHIAGOO-Strick-N Nr 2,5 und 3 sowie 1 CHIAGOO-Rundstrick-N Nr 2,5. Für die Tasche: ONLINE „Linie 165 Sandy“ (100% Baumwolle, LL = 120 m/50 g) **150 g** Mint (Fb 0090). 1 CHIAGOO-Rundstrick-N Nr 2,5.

Rippenmuster in R: Ungerade M-Zahl. Rückr: Rdm, 1 M li verschr, * 1 M re, 1 M li verschr, ab * stets wdh, Rdm. Hinr: Rdm, 1 M re verschr, * 1 M li, 1 M re verschr, ab * stets wdh, Rdm. **In Rd:** Gerade M-Zahl. Stets 1 M re verschr, 1 M li im Wechsel str.

Kr re in R: Hin- und Rückr re M. **In Rd:** 1 Rd re M, 1 Rd li M im Wechsel.

Ajournmuster in R: M-Zahl teilbar durch 3 + 1 + 2 Rdm. 1. R = Hinr: Alle M re. 2. R = Rückr: Rdm, 1 M li, * 1 U, 3 M li, dann die 1. M der 3 gestrickten M über die 2. und 3. M ziehen, ab * stets wdh, Rdm. 3. R: Alle M re. 4. R: Rdm, 1 M li, * 3 M li, dann die 1. M der 3 gestrickten M über die 2. und 3. M ziehen, 1 U, ab * stets wdh, 1 M li, Rdm. Die 1. – 4. R stets wdh. **In Rd:** M-Zahl teilbar durch 3. 1. Rd: Alle M re. 2. Rd: * 1 U, 3 M re, dann die 1. M der 3 gestrickten M über die 2. und 3. M ziehen, ab * stets wdh. 3. Rd: Alle M re. 4. Rd: 2 M re, dann die letzte M der vorhergehenden Rd über die ersten 2 M der 4. Rd arb, * 1 U, 3 M re, dann die 1. M der 3 gestrickten M über die 2. und 3. M ziehen, ab * stets wdh. Die 1. – 4. Rd stets wdh.

Fertigstellung: Schulternähte schließen. Für die Blende aus dem Halsausschnitt 114 M in Weiß mit Rundstrick-N auffassen und 2,5 cm = 8 Rd im Rippenmuster str. M abk, wie sie erscheinen.

Ärmel einsetzen. Ärmel- und Seitennähte schließen.

TASCHE:
Den Boden und die Taschenwände in einem Stück str. Mit dem Boden be- ginnen: 12 M in Mint mit N Nr 2,5 anschl

und für den Taschenboden 120 R kr re str. Dann für die **Taschenwände** aus dem seitl Rand 60 M, der Anschlags-R 12 M und dem anderen seitl Rand weiter 60 M mit der Rundstrick-N auffassen = 144 M und 24 Rd kr re str. Danach 18,5 cm = 64 Rd im Ajourmuster und 18 Rd kr re arb. M re abk.

Henkel (2 x): 12 M in Mint mit N Nr 2,5 anschl und 28 cm = 96 R kr re str, dabei Kett-Rdm arb. M abk.

Fertigstellung: Henkel mittig an den oberen Taschenrand nähen.

Raglanpulli mit Musterstreifen

3



Größe: 36/38 (40/42) 44/46

Material: SCHOELLER + STAHL „Limone“ (100% Baumwolle, LL = 125 m/50 g) **150 (200) 200 g** Brillantweiß (Fb 06), **je 100 (150) 150 g** Mint (Fb 183) und Petrol (Fb 159) sowie **50 (100) 100 g** Lagune (Fb 195). Je 1 Paar ADDI-Strick-N Nr 3 und 3,5.

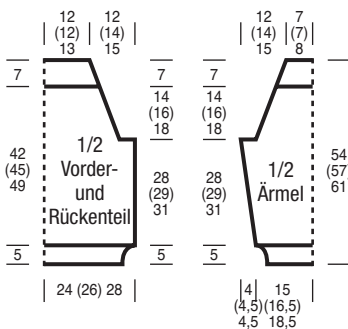
Rippenmuster: M-Zahl teilbar durch 4 + 2 Rdm. **Rückr:** Rdm, * 1 M li, 2 M re, 1 M li, ab * stets wdh, Rdm. **Hintr:** M str, wie sie erscheinen.

Gl re: Hinr re M, Rückr li M.

Kr re: Hin- und Rückr re M.

Kr li: Hin- und Rückr li M.

Lochmuster: M-Zahl teilbar durch 4 + 2 (0) 0 + 2 Rdm. Lt Strickschrift A arb.



Gezeichnet sind nur die Hinr; in den Rückr alle M und U li str bzw bei 2 U den 1. U li und den 2. U li verschr str. Mit Rdm und 3 (2) 2 M vor dem re Pfeil beginnen, den Rapport von 4 M zwischen den Pfeilen stets wdh, enden 3 (2) 2 M nach dem li Pfeil und Rdm. Die 1. – 8. R stets wdh.

Großes Perlmuster: Jede R beginnt und endet mit 1 Rdm. **1. R = Hinr:** 1 M re, 1 M li im Wechsel. **2. R = Rückr:** M str, wie sie erscheinen. **3. R:** Li erscheinende M re und re erscheinende M li abstr. **4. R:** M str, wie sie erscheinen. Die 1. – 4. R stets wdh.

Falsches Patent: M-Zahl teilbar durch 4 + 3 (1) 1 + 2 Rdm. **1. R = Hinr:** Rdm, 1 (0) 0 M re, * 2 M re, 1 M li, 1 M re, ab * stets wdh, 2 (1) 1 M re, Rdm. **2. R = Rückr:** Rdm, 1 (0) 0 M re, 1 M li, * 3 M re, 1 M li, ab * stets wdh, 1 (0) 0 M re, Rdm. Die 1. und 2. R stets wdh.

Gittermuster: M-Zahl teilbar durch 4 + 1 + 2 Rdm. Lt Strickschrift B arb. Gezeichnet sind nur die Hinr; in den Rückr alle M str, wie sie erscheinen und U li str. Mit den M vor dem re Pfeil beginnen, den Rapport von 4 M zwischen den Pfeilen stets wdh, enden mit den M nach dem li Pfeil, dabei sind die betonten Abnahmen eingezeichnet. Die 1. – 30. (34.) 38. R 1 x arb.

Musterfolge: 17 (17) 21 R Lochmuster in Petrol; beginnend 5 R kr li, dabei mit 1 Rückr beginnen + 10 R großes Perl-

muster + 4 R kr re in Mint, 4 (8) 8 R gl re + 2 R kr re in Brillantweiß, dabei in der letzten R 1 M zun, 10 (10) 12 R falsches Patent in Lagune, 2 R kr re + 8 R gl re in Brillantweiß, 4 R kr re in Petrol, 34 (36) 38 R gl re in Brillantweiß, restl R im Gittermuster in Mint.

Hinweis: Bei Ab- und Zunahmen darauf achten, dass sich U und zus-gestr M innerhalb einer R stets ausgleichen.

Betonte Abnahmen am re Rand: Rdm, 2 M re überzogen zusstr (= 1 M re abh, 1 M re, dann die abgehobene M überziehen). **Am li Rand:** Mustergemäß bis auf die letzten 3 M str, dann 2 M re zusstr, Rdm.

Maschenprobe in der Musterfolge: 21 M und 31 R = 10 x 10 cm.

Rückenteil: 98 (106) 114 M in Petrol mit N Nr 3 anschl und für den Bund 5 cm = 15 R im Rippenmuster str, dabei mit 1 Rückr beginnen und in der letzten Bund-R gleichmäßig vert 2 (4) 4 M zun = 100 (110) 118 M. Dann mit N Nr 3,5 in der Musterfolge weiterarb. Nach 28 cm = 86 R (29 cm = 90 R) 31 cm = 96 R ab Bund sind 101 (111) 119 M auf der N. Nun für die Raglanschrägungen beids 1 x 4 (6) 7 M und in der folg 2. R 1 x 2 M abk, dann 10 (11) 12 x in jeder 2. R und 5 (6) 7 x in jeder 4. R je 1 M betont abn = 59 (61) 63 M. Nach 42 cm = 130 R (45 cm = 140 R) 49 cm = 152 R ab Bund in Brillantweiß im

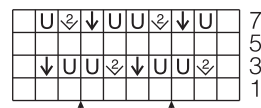
Rippenmuster mit N Nr 3 weiterstr, dabei in der 1. R gleichmäßig vert 1 (3) 1 M abn = 58 (58) 62 M und **gleichzeitig** beids noch 4 x in jeder 4. R je 1 M betont abn. Nach 7 cm = 24 R Rippenmuster die restl 50 (50) 54 M abk, wie sie erscheinen.

Vorderteil: Ebenso arb.

Ärmel: 62 (66) 74 M in Petrol mit N Nr 3 anschl und für den Bund 5 cm = 15 R im Rippenmuster str, dabei mit 1 Rückr beginnen und in der letzten Bund-R gleichmäßig vert 2 (4) 4 M zun = 64 (70) 78 M. Dann mit N Nr 3,5 in der Musterfolge weiterarb. Für die Ärmelschrägungen beids in der 7. (9.) 7. R ab Bund 1 x 1 M und 7 x in jeder 10. R (9 x in jeder 8. R) 5 x in jeder 8. R und 4 x in jeder 10. R je 1 M mustergemäß zun. Nach 28 cm = 86 R (29 cm = 90 R) 31 cm = 96 R ab Bund sind 81 (91) 99 M auf der N. Nun für die Raglanschrägungen beids 1 x 4 (6) 7 M und in der folg 2. R 1 x 2 M abk, dann 10 (11) 12 x in jeder 2. R und 5 (6) 7 x in jeder 4. R je 1 M betont abn = 39 (41) 43 M. Nach 42 cm = 130 R (45 cm = 140 R) 49 cm = 152 R ab Bund in Brillantweiß mit N Nr 3 im Rippenmuster weiterstr, dabei in der 1. R gleichmäßig vert 1 (3) 1 M abn = 38 (38) 42 M und **gleichzeitig** beids noch 4 x in jeder 4. R je 1 M betont abn. Nach 7 cm = 24 R Rippenmuster die restl 30 (30) 34 M abk, wie sie erscheinen.

Fertigstellung: Raglan-, Seiten- und Ärmelnähte schließen.

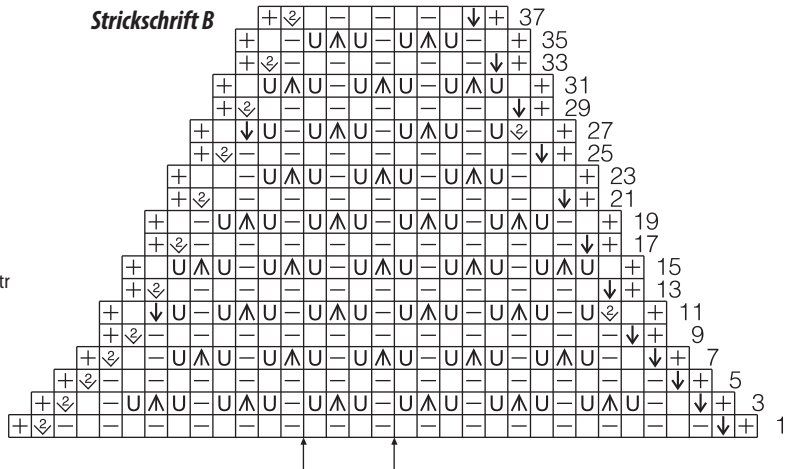
Strickschrift A



Zeichenerklärung:

- + = Rdm
- U = 1 M re
- U = 1 Umschlag
- U = 2 M re überzogen zusstr (= 1 M abheben, 1 M re str und die abgehobene M darüberziehen)
- U = 3 M re überzogen zusstr (= 1 M re abh, 2 M re zusstr, dann die abgehobene M überziehen)
- U = 1 M li
- U = 2 M re zusstr

Strickschrift B



TIPP Und so geht die Maschenprobe!

Bevor Sie mit der Handarbeit beginnen, sollten Sie unbedingt eine Maschenprobe machen. Das erspart Ihnen nachher manchen Ärger. Außerdem können Sie irgendwann aus den unterschiedlichen Probestücken eine ausgefallene Decke im Patchwork-Stil arbeiten – so hat sich der Aufwand gelohnt. Arbeiten Sie also ein Probestück im angegebenen Grundmuster von wenigstens 15 x 15 cm Seitenlänge. Dann fertigen Sie eine Schablone aus fester Pappe von 10 x 10 cm Größe an. Wenn Sie nun diese Schablone auf Ihre Probe legen, können Sie leicht die Maschen und Reihen abzählen. Fällt Ihre Probe kleiner aus, müssen Sie mit einer stärkeren Nadel arbeiten. Ist sie größer, verwenden Sie dünnere Nadeln – immer vorausgesetzt, Sie arbeiten mit dem in der Anleitung angegebenen Garn.

Fortsetzung zu Modell 5

re beginnen und ggl. Für die Ärmelschrägungen beids in der 11. (13.) 13. R ab Anschlag 1 x 1 M, dann 0 (4) 4 x in jeder 12. R und 7 (2) 2 x in jeder 10. R je 1 M zun = 90 (98) 106 M. Nach 29 cm = 90 R alle M abk.

Fertigstellung: Schulternähte schließen. Für die Blende aus dem Halsausschnitt 116 M in Weiß mit der Rundstrick-N auffassen und als I-Cord wie folgt abk: 3 M dazu anschl = 119 M, diese M auf die li N legen, * 2 M re, 2 M re überzogen zus-

str, Arbeit nicht wenden, diese 3 M zurück auf die li N legen, ab * stets wdh bis nur noch 3 M übrig sind, dann die restl 3 M abk. I-Cord-Anfang und -Ende zunähen. Ärmel einsetzen. Ärmel- und Seitennähte schließen.

Jacke mit Hebemaschenmuster



6

Größe: 34/36 (38/40) 42/44

Material: LANA GROSSA „Cotton Wool“ (53% Schurwolle, 47% Baumwolle, LL = 195 m/50 g) **150 (200) 250 g** Weiß (Fb 11), **je 100 (150) 200 g** Türkis (Fb 31) und Helltürkis (Fb 32). Je 1 Paar LANA-GROSSA-Strick-N Nr 3,5 und 4 sowie 1 LANA-GROSSA-Rundstrick-N Nr 3,5. Vier (fünf) sechs Knöpfe (Art-Nr 49493, Fb 12, mit 20 mm Ø) von UNION KNOFF.

Rippenmuster: Ungerade M-Zahl. **Hinr:** Rdm, 1 M re, 1 M li im Wechsel, enden mit 1 M re, Rdm. **Rückr:** M str, wie sie erscheinen.

Hebemaschenmuster: Ungerade M-Zahl. **1. R = Hinr:** Alle M re. **2. R = Rückr:** Alle M re. **3. R:** Rdm, * 1 M re, 1 M li abh (Faden hinter der Arbeit), ab * stets wdh, 1 M re, Rdm. **4. R:** Rdm, * 1 M re, 1 M li abh (Faden vor der Arbeit), ab * stets wdh, 1 M re, Rdm. **5. R:** Alle M re. **6. R:** Alle M re.

Streifenfolge: * 2 R Weiß, 2 R Helltürkis, 2 R Türkis, ab * stets wdh.

Maschenprobe im Hebemaschenmuster: 25 M und 46 R = 10 x 10 cm.

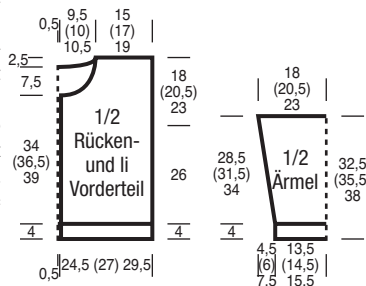
Rückenteil: 125 (137) 149 M in Weiß mit N Nr 3,5 anschl und für den Bund 4 cm = 13 R im Rippenmuster str, dabei mit 1 Rückr beginnen. Dann mit N Nr 4 im Hebemaschenmuster in der Streifenfolge weiterarb. Für den Halsausschnitt nach 41,5 cm = 190 R (44 cm = 202 R) 46,5 cm = 214 R ab Bund die mittl 31 (35) 37 M abk und beide Seiten getrennt beenden. Für die Ausschnittrundung am inneren Rand in jeder 2. R 1 x 4 M, 1 x 3 M und 1 x 2 M abk. Nach 44 cm = 202 R (46,5 cm = 214 R) 49 cm = 226 R ab Bund die restl 38 (42) 47 M abk.

Li Vorderteil: 61 (67) 73 M in Weiß mit N Nr 3,5 anschl und für den Bund 4 cm = 13 R im Rippenmuster str, dabei mit 1 Rückr beginnen. Dann mit N Nr 4 im Hebemaschenmuster in der Streifenfolge weiterarb. Für den Halsausschnitt nach 34 cm = 156 R (36,5 cm = 168 R) 39 cm = 180 R ab Bund am li Rand 1 x 6 (8) 9 M und in jeder 2. R 1 x 4 M, 1 x 3, 2 x je 2 M und in jeder 4. R 6 x je 1 M abk. 44 cm = 202 R (46,5 cm = 214 R) 49 cm = 226 R ab Bund die restl 38 (42) 47 M abk.

Re Vorderteil: Ggl arb.

Ärmel: 67 (73) 77 M in Weiß mit N Nr 3,5 anschl und für den Bund 4 cm = 13 R im Rippenmuster str, dabei mit 1 Rückr beginnen. Dann mit N Nr 4 im Hebemaschenmuster in der Streifenfolge weiterarb. Für die Ärmelschrägungen beids in der 13. (11.) 9. R ab Bund 1 x 1 M und 11 x in jeder 10. R (7 x in jeder 10. R und 7 x in jeder 8. R) 17 x in jeder 8. R und 1 x in der folg 6. R je 1 M mustergemäß zun = 91 (103) 115 M. Nach 28,5 cm = 132 R (31,5 cm = 144 R) 34 cm = 156 R ab Bund alle M abk.

Fertigstellung: Schulternähte schließen. Für die Blende aus dem Halsausschnitt 133 (141) 149 M in Weiß mit der Rundstrick-N auffassen und 2,5 cm = 10 R im Rippenmuster str. M abk, wie sie erscheinen. Für die Blenden aus den Verschlussrändern der Vorderteile und den Blendenschmalseiten je 111 (117) 123 M in Weiß mit der Rundstrick-N auffassen und 2,5 cm = 10 R im Rippenmuster arb, dabei in die Blende des re Vorderteils nach 1 cm gleichmäßig vert 4 (5) 6 Kopflöcher arb (= 2 M abk und in der folg R wieder anschl). M abk, wie sie erscheinen. Ärmel einsetzen. Ärmel- und Seitennähte schließen. Knöpfe annähen.



Pullunder mit Jacquardmuster



7

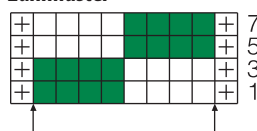
Material: LANA GROSSA „Promessa“ (70% Baumwolle, 30% Polyamid, LL = 125 m/50 g) **250 (300) 350 g** Helltürkis (Fb 26), **je 50 (50) 100 g** Türkisblau (Fb 27) und Jade (Fb 25). Je 1 Paar LANA GROSSA-Strick-N Nr 5 und 5,5 sowie 1 LANA GROSSA-Rundstrick-N Nr 5,5.

Rippenmuster in R: Gerade M-Zahl. **Hin- und Rückr:** Rdm, 1 M re, 1 M li im Wechsel, Rdm. **In Rd:** Gerade M-Zahl. 1 M re, 1 M li im Wechsel.

Gl re: Hinr re M, Rückr li M.

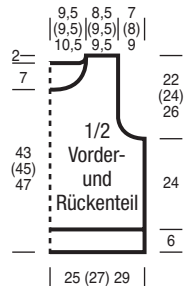
Jacquardmuster: M-Zahl teilbar durch 8 + 2 Rdm. Lt Zählmuster gl re in Norwegertechnik str, dabei den unbenutzten **Fortsetzung auf Seite 36**

Zählmuster



Zeichen-erklärung:

- + = Rdm
 - = Helltürkis
 - = Akzentfarbe
- 1 Kästchen = 1 M und 1 R



IMPRESSUM

STROCKJOURNAL
sabrina

Sabrina 26004

erscheint in der BPV Medien Vertrieb GmbH & Co. KG
Römerstraße 90, D-79618 Rheinfelden,
Tel.: + 49 (0)7623 964 0, info@bpv-medien.de
www.bpv-medien.de

Herausgeber: H + E Medweth

Chefredaktion: Petra Schurer
Redaktion Anleitungen: Babette Ulmer
Grafik: Angelika Wünschner
Objektkoordination: Verena Spies
Designs Strickmodelle: Evelyn Hase

Claudia Laermann
Ursula & Melanie Marxer
Dorothea Neumann
Elisabeth Plauer
Ursula Remensperger
Sabine Ruf
Eva Varpio
Petra Zoller

Anleitungen: Maria Böhly-Maier
Birgit Gack
Annette Krupka
Anna Maier
Dagmar Scholz
Helena Wieser

Layout Anleitungsstil: www.heydesign.de
Technische Zeichnungen: www.heydesign.de

Fotografie: Bob Leinders
Styling: Claudia Rittich
Lektorat: Anna Maier

Leserservice: service-hotline@bpv-medien.de

Objektleitung: Hannes Stockmann
Leitung Content: Sylvia Tarnowski
Anzeigenvermarktung: vermarktung@bpv-medien.de

Gesamtvertriebsleitung: Stefan Heggenberger
info@bpv-medien.de
Vertrieb: IPS Pressevertrieb GmbH
Carl-Zeiss-Str. 5
D-53340 Meckenheim
www.ips-d.de
Tel. +49 (0)2225 8801 0

Abo-Service: BPV Kundenservice
Postfach 1331
53335 Meckenheim
Tel.: + 49 (0)2225 7085 321
Fax: + 49 (0)2225 7085 399
BPVMedien@aboteam.de
Abonnementpreis (D)
66 EUR einschließlich
Zustellgebühr
Erscheinungsweise:
12 x pro Jahr

Einzelbestellservice: bestellservice@bpv-medien.de
Tel.: + 49 (0)7623 964 155
www.craftery.de
Einzelversand zuzügl.
Versandkosten,
Auslandspreise auf Anfrage.

Druck: SEVEROTISK s.r.o.
Mezni 3312/7
400 11 Usti nad Labem
Czech Republic

© 2026 by Media Group Medweth AG – Verwendung unter Lizenz.
Alle Rechte vorbehalten. Sämtliche Modelle stehen unter Urheberrecht, gewerbliches Nacharbeiten ist untersagt. Für unverlangte Einsendungen von Fotos, Zeichnungen und Manuskripten übernehmen Verlag und Redaktion keinerlei Haftung. Alle Anleitungen ohne Gewähr. Die veröffentlichten Modelle wurden von Redaktion und Verlag sorgfältig geprüft. Eine Garantie wird jedoch nicht übernommen. Redaktion und Verlag können für eventuell auftretende Fehler oder Schäden nicht haftbar gemacht werden.

Mitglied der Initiative Handarbeit
Initiative^{ev}
Handarbeit

Erkunde unsere Kreativ-Welt auf www.craftery.de

SabrinaStrickjournal
 sabrina_strickjournal

Fortsetzung zu Modell 7

Faden stets locker auf der Rückseite der Arbeit mitführen. Gezeichnet sind nur die Hinr; in den Rückr die M str, wie sie erscheinen. Mit der M vor dem re Pfeil beginnen, den Rapport von 8 M zwischen den Pfeilen stets wdh und mit der M nach dem li Pfeil enden. Die 1. – 8. R 1 x arb.

Muster- und Farbfolge: 8 (14) 8 R gl re in Helltürkis, * 8 R Jacquardmuster mit Akzentfarbe Türkisblau, 12 (12) 14 R gl re in Helltürkis, 8 R Jacquardmuster mit

Akzentfarbe Jade, 12 (12) 14 R gl re in Helltürkis, ab * stets wdh.

Maschenprobe in der Muster- und Farbfolge: 19,5 M und 27 R = 10 x 10 cm

Rückenteil: 98 (106) 114 M in Helltürkis mit N Nr 5 anschl und für den Bund 6 cm = 17 R Rippenmuster str, dabei mit 1 Rückr beginnen. Dann mit N Nr 5,5 in der Muster- und Farbfolge weiterarb. Für die Armausschnitte nach 24 cm = 64 R ab Bund beids 1 x 4 (6) 8 M und in jeder 2. R 1 x 3, 1 x 2 und 5 x je 1 M abk = 70 (74)

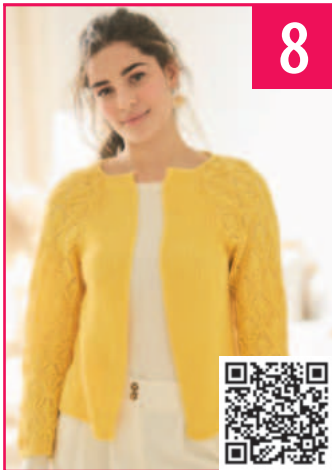
78 M. Für den Halsausschnitt nach 44 cm = 118 R (46 cm = 124 R) 48 cm = 130 R ab Bund die mittl 24 (24) 26 M abk und beide Seiten getrennt beenden. Für die Ausschnitttrundung am inneren Rand in jeder 2. R 1 x 4 und 1 x 3 M abk. Nach 46 cm = 124 R (48 cm = 130 R) 50 cm = 136 R ab Bund die restl 16 (18) 19 M abk.

Vorderteil: Ebenso arb, jedoch für den tieferen Halsausschnitt schon nach 37 cm = 100 R (39 cm = 106 R) 41 cm = 110 R ab Bund die mittl 10 (10) 12 M abk und beide Seiten getrennt beenden. Für

die Ausschnitttrundung am inneren Rand in jeder 2. R 1 x 4, 1 x 3 M, 2 x je 2 M und in jeder 4. R 3 x je 1 M abk.

Fertigstellung: Schulternähte schließen. Für die Blende aus dem Halsausschnitt 106 (106) 114 M in Helltürkis mit der Rundstrick-N auffassen und 2,5 cm = 8 Rd im Rippenmuster str. M abk, wie sie erscheinen. Seitennähte schließen. Für die Blenden aus den Armausschnitten je 106 (114) 122 M in Helltürkis mit der Rundstrick-N auffassen und 2,5 cm = 8 Rd im Rippenmuster str. M abk, wie sie erscheinen.

Ajourmuster-Raglanjacke



8

2 x arb. **Rückr:** Mustergemäß bis zu den letzten 4 M str, dann * 1 M re, 1 M li abh (Faden vor der Arbeit), ab * 2 x arb. **Am li Rand:** **Hinr:** Mustergemäß bis zu den letzten 4 M str, dann * 1 M li abh (Faden hinter der Arbeit), 1 M re, ab * 2 x arb. **Rückr:** * 1 M li abh (Faden vor der Arbeit), 1 M re, ab * 2 x arb.

Gl re: Hinr re M, Rückr li M.

Gl li: Hinr li M, Rückr re M.

Ajourmuster: M-Zahl teilbar durch 14 + 1 + 2 Rdm. Lt Strickschrift arb. Gezeichnet sind nur die Hinr; in den Rückr die M str, wie sie erscheinen und U li str. Mit den M vor dem re Pfeil beginnen, den Rapport von 14 M zwischen den Pfeilen stets wdh und mit den M nach dem li Pfeil enden. Die 1. – 24. R stets wdh. Bei Abnahmen darauf achten, dass sich U und zugestr M innerhalb der R ausgleichen.

Betonte Abnahmen am re Rand: Rdm, 1 M gl re, 1 M gl li, 2 bzw 3 M re überzogen zusstr (= 1 M re abh, 1 M gl re bzw 2 M re zusstr, dann die abgehobene M überziehen). **Am li Rand:** Mustergemäß bis auf die letzten 5 bzw 6 M str, dann 2 bzw 3 M re zusstr, 1 M gl li, 1 M gl re, Rdm.

Maschenprobe im Strukturrippenmuster: 27 M und 34 R = 10 x 10 cm; **im Ajourmuster:** 28 M und 32 R = 10 x 10 cm; **gl re:** 24 M und 32 R = 10 x 10 cm.

Rückenteil: 150 (162) 174 M mit N Nr 4 im Kreuzanschl (siehe Seite 32) anschl und 1 Rückr li M str. Diese R ist in den folg Berechnungen nicht berücksichtigt. Dann im Strukturrippenmuster weiterarb. Für die Armausschnitte nach 30 cm = 102 R (28,5 cm = 96 R) 27 cm = 92 R ab Anschlag beids 1 x 11 M abk und für die Raglanschrägungen 4 x in jeder 4. R und 23 (29) 35 x in jeder 2. R je 1 M abk = 74 M. Nach 49 cm = 166 R (51 cm = 174 R) 53 cm = 180 R ab Anschlag die restl 74 M stilllegen.

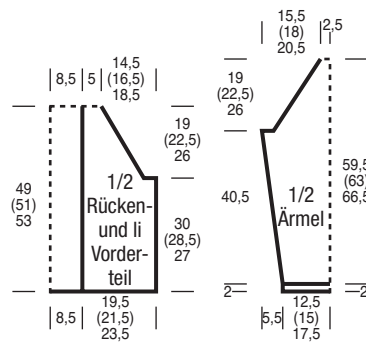
Li Vorderteil: 52 (58) 64 M mit N Nr 4 im Kreuzanschl anschl und 1 Rückr li M str. Dann M wie folgt einteilen: Rdm, 47 (53) 59 M Strukturrippenmuster, 4 M Patent-Rand. Für den Armausschnitt nach 30 cm = 102 R (28,5 cm = 96 R) 27 cm = 92 R ab Anschlag am re Rand 1 x 11 M abk und für die Raglanschrägung am re Rand 4 x in jeder 4. R und 23 (29) 35 x in jeder 2. R je 1 M abk = 14 M. Nach 49 cm = 166 R (51 cm = 174 R) 53 cm = 180 R ab Anschlag die restl 14 M stilllegen.

Re Vorderteil: Ggl arb.

Ärmel: 72 (86) 100 M mit N Nr 3 im Kreuzanschl anschl und 1 Rückr li M str. Für den Bund 2 cm = 6 R im Rippenmuster str, dabei in der letzten Bund-R 1 M zun = 73 (87) 101 M. Dann mit N Nr 4 im Ajourmuster weiterarb. Für die Ärmelschrägungen beids in der 11. R ab Bund 8 x in jeder 10. R und 4 x in jeder 8. R je 1 M zun = 99 (113)

127 M. Über die zugenommenen M gl re str. Nach 40,5 cm = 130 R ab Bund beids 1 x 11 M abk und für die Raglanschrägungen beids in jeder 2. R 6 x je 1 M, * 1 x 2, 5 x je 1 M betont abn, ab * stets wdh bis nur noch 13 M übrig sind. Nach 59,5 cm = 190 R (62,5 cm = 202 R) 66,5 cm = 214 R ab Bund die restl 13 M stilllegen.

Fertigstellung: Raglannähte schließen. Die stillgelegten 128 M aller Teile auf die Rundstrick-N nehmen und wie folgt als I-Cord abk: 4 M dazu anschl = 132 M, diese 4 M auf die li N legen, * 3 M re, 2 M re überzogen zusstr, Arbeit nicht wenden, diese 4 M zurück auf die li N legen, ab * stets wdh bis nur noch 4 M übrig sind, dann diese 4 M abk. Ärmel- und Seitennähte schließen.



Größe: 34/36 (38/40) 42/44

Material: LANA GROSSA „Cotton Wool“ (53% Schurwolle, 47% Baumwolle, LL = 195 m/50 g) **300 (350) 400 g** Gelb (Fb 12). Je 1 Paar LANA-GROSSA-Strick-N Nr 3 und 4 sowie 1 LANA-GROSSA-Rundstrick-N Nr 4.

Rippenmuster: Gerade M-Zahl. **Hin- und Rückr:** Rdm, 1 M re, 1 M li im Wechsel, Rdm.

Strukturrippenmuster: Gerade M-Zahl. **Hinr:** Alle M re. **Rückr:** Rdm, 1 M re, 1 M li im Wechsel, Rdm.

Patent-Rand-M am re Rand: **Hinr:** * 1 M re, 1 M li abh (Faden vor der Arbeit), ab *

Zeichenerklärung:

- = Rdm
- = 1 M re
- = 1 M li
- = 1 Umschlag
- = 2 M re zusstr
- = 2 M re überzogen zusstr (= 1 M re abh, 1 M re, dann die abgehobene M überziehen)
- = 3 M mit obenauf liegender Mittel-M re überzogen zusstr (= 2 M zus re abh, 1 M re str, dann beide abgehobene M überziehen)
- = 1 M auf eine Hilfs-N hinter die Arbeit legen, 1 M re str, dann die M der Hilfs-N li str
- = 1 M auf eine Hilfs-N vor die Arbeit legen, 1 M li str, dann die M der Hilfs-N re str

Strickschrift

+	↓			U	-	T	-	T	-	U			↑			U	-	T	-	T	-	U			⊕	23		
+	↓			U	-	T	-	T	-	U			↑			U	-	T	-	T	-	U			⊕	21		
+	↓			U	-	T	-	T	-	U			↑			U	-	T	-	T	-	U			⊕	19		
+	↓			U	-	T	-	U	↑	U	-	T	-	U	↑	U	-	T	-	U	↑	U	-	T	-	U	⊕	17
+	↓			U	-	T	-	U	↑	U	-	T	-	U	↑	U	-	T	-	U	↑	U	-	T	-	U	⊕	15
+	↓			U	-	T	-	U	↑	U	-	T	-	U	↑	U	-	T	-	U	↑	U	-	T	-	U	⊕	13
+	↓			U	-	T	-	U	↑	U	-	T	-	U	↑	U	-	T	-	U	↑	U	-	T	-	U	⊕	11
+	↓			U	-	T	-	U	↑	U	-	T	-	U	↑	U	-	T	-	U	↑	U	-	T	-	U	⊕	9
+	↓			U	-	T	-	U	↑	U	-	T	-	U	↑	U	-	T	-	U	↑	U	-	T	-	U	⊕	7
+	↓			U	-	T	-	U	↑	U	-	T	-	U	↑	U	-	T	-	U	↑	U	-	T	-	U	⊕	5
+	↓			U	-	T	-	U	↑	U	-	T	-	U	↑	U	-	T	-	U	↑	U	-	T	-	U	⊕	3
+	↓			U	-	T	-	U	↑	U	-	T	-	U	↑	U	-	T	-	U	↑	U	-	T	-	U	⊕	1

= 1 M auf eine Hilfs-N hinter die Arbeit legen, 1 M auf eine 2. Hilfs-N hinter die Arbeit legen, 1 M re str, dann die M der 2. Hilfs-N li str und danach die M der 1. Hilfs-N re str

= 1 M auf eine Hilfs-N vor die Arbeit legen, 1 M auf eine 2. Hilfs-N hinter die Arbeit legen, 1 M re str, dann die M der 2. Hilfs-N li str und danach die M der 1. Hilfs-N re str

TIPP Die richtige Nadelstärke

Die auf den Banderolen angegebenen Nadelstärken bieten nur einen ungefähren Anhaltspunkt. Wer sehr locker strickt, sollte immer dünnere Nadeln wählen und umgekehrt. Wenn Sie zu locker stricken, hat die Wolle die Möglichkeit, sich innerhalb der Maschen aufzudrehen, das heißt, sie flust und pillt.

Pulli im Schachbrettmuster mit Fallmaschen



Größe: 36/38 (40/42) 44/46

Material: LANA GROSSA „Gomitolo Tono“ (100% Baumwolle, LL = 360 m/100 g) **400 (500) 500 g** Gelb/Zitrusgelb/Vanille (Fb 1031). 1 Paar LANA-GROSSA-Strick-N Nr 3,5 sowie 1 LANA-GROSSA-Rundstrick-N Nr 3,5.

Rippenmuster in R: Ungerade M-Zahl. Hinr: Rdm, 1 M li, 1 M re im Wechsel, enden mit 1 M li, Rdm. Rückr: M str, wie sie erscheinen. **In Rd:** Gerade M-Zahl. 1 M li, 1 M re im Wechsel.

Schachbrettmuster: M-Zahl teilbar durch 16 + 0 (8) 0 + 2 Rdm. 1. R = Hinr: Rdm, 0 (4) 0 M re, * 4 M li, 8 M re, 4 M li, ab * stets wd, 0 (4) 0 M re, Rdm. 2. R = Rückr: M str, wie sie erscheinen. 3. – 12. R: Wie die 1. und 2. R arb. 13. R: Rdm, * 1 M re, 1 U, ab * stets wd, Rdm. 14. R: Alle M li str, dabei die U fallen lassen und die M langziehen. 15. R: Rdm, 0 (4) 0 M li, * 4 M re, 8 M li, 4 M re, ab * stets wd, 0 (4) 0 M li, Rdm. 16. R: M str, wie sie erscheinen. 17. – 26. R: Wie die 15. und 16. R arb. 27. und 28. R: Wie die 13. und 14. R arb. Die 1. – 28. R stets wd.

Maschenprobe im Schachbrettmuster: 23 M und 30,5 R = 10 x 10 cm.

Rückenteil: 115 (123) 131 M anschl und für den Bund 4 cm = 12 R im Rippenmuster str, dabei in der letzten Bund-R gleich-

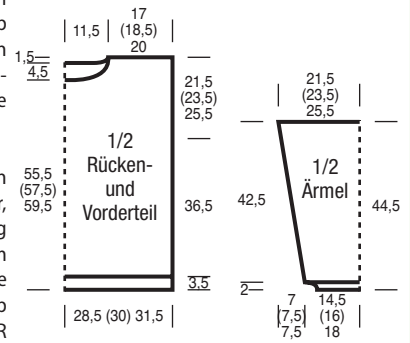
mäßig vert 15 M zun = 130 (138) 146 M Dann im Schachbrettmuster weiterarb. Für den Halsausschnitt nach 56,5 cm = 172 R (58,5 cm = 178 R) 60,5 cm = 184 R ab Bund die mittl 44 M abk und beide Seiten getrennt beenden. Für die Ausschnitttrundung am inneren Rand in jeder 2. R 1 x 3 und 1 x 2 Mabk. Nach 58 cm = 176 R (60 cm = 184 R) 62 cm = 190 R ab Bund die restl je 38 (42) 46 Schulter-M abk.

Vorderteil: Ebenso arb, jedoch für den tieferen Halsausschnitt schon nach 52 cm = 158 R (54 cm = 164 R) 56 cm = 170 R ab Bund die mittl 32 M abk und beide Seiten getrennt beenden. Für die Ausschnitttrundung am inneren Rand in jeder 2. R 2 x je 3, 1 x 2 und 3 x je 1 M abk.

Ärmel: 53 (61) 69 M anschl und für den Bund 2 cm = 6 R im Rippenmuster str, dabei in der letzten Bund-R gleichmäßig vert 13 M zun = 66 (74) 82 M. Dann im Schachbrettmuster weiterarb. Für die Ärmelschrägungen beids in der 9. R ab Bund 1 x 1 M, dann 13 (10) 7 x in jeder 8 R

und 2 (6) 10 x in jeder 6. R je 1 M zun = 98 (108) 118 M. Nach 42,5 cm = 130 R ab Bund alle M abk.

Fertigstellung: Schulternähte schließen. Für die Blende aus dem Halsausschnitt 130 M mit der Rundstrick-N auffassen und 1 Rd li M str, dann 6 Rd im Rippenmuster str. M abk, wie sie erscheinen. Ärmel einsetzen. Ärmel- und Seitennähte schließen.



Top mit Ajour-Motiv plus Tasche



Größe Top: 36/38 (40/42) 44/46
Größe Tasche: 35 cm breit, 32 cm hoch.

Material: Für das Top: LANA GROSSA „Setapura“ (100% Seide, LL = 200 m/50 g) **250 (250) 300 g** Zartgelb (Fb 01). 1 Paar LANA-GROSSA-Strick-N Nr 3 und 1 LANA-GROSSA-Rundstrick-N Nr 3. Für die Tasche: LANA GROSSA „Gelato Vintage“ (52% Baumwolle, 48% Polyamid, LL = 80 m/100 g) **500 g** Gelb/Weiß (Fb 101). 1 Paar LANA-GROSSA-Strick-N Nr 8 und 1 LANA-GROSSA-Rundstrick-N Nr 8.

Rippenmuster in R: Gerade M-Zahl. Hin- und Rückr: Rdm, 1 M re, 1 M li im Wechsel, Rdm. **In Rd:** Gerade M-Zahl. 1 M re, 1 M li im Wechsel.

Gl re: Hinr re M, Rückr li M.

Kr re in R: Hin- und Rückr re M. **In Rd:** 1 Rd re M, 1 Rd li M im Wechsel.

Ajourmotiv über 24 M: Lt Strickschrift arb. Gezeichnet sind nur die Hinr. In den Rückr die M str, wie sie erscheinen. Die 1. – 8. R stets wd.

Maschenprobe gl re und Ajourmotiv: 28,5 M und 39,5 R = 10 x 10 cm; **kr re:** 13,5 M und 28 R = 10 x 10 cm.

TOP: **Rückenteil:** 140 (152) 162 M in Zartgelb mit N Nr 3 im Kreuzschlag (siehe Seite 32) anschl und 1 Rückr li M str. Diese R ist in den folg Berechnungen nicht berücksichtigt. Für den Bund 5 cm = 22 R im Rippenmuster str. Dann gl re weiterarb. Für die Armausschnitte nach 27,5 cm = 108 R ab Bund beids 1 x 8 M abk = 124 (136) 146 M. Für den Halsausschnitt nach 47,5 cm = 188 R (49,5 cm = 196 R) 51,5 cm = 204 R ab Bund die mittl 42 M abk und beide Seiten getrennt beenden. Für die Ausschnitttrundung am inneren Rand in jeder 2. R 2 x je 2, 1 x 3 und 1 x 4 M abk. Die restl 30 (36) 41 Schulter-M nach 50 cm = 198 R (52 cm = 206 R) 54 cm = 214 R ab Bund abk.

Zeichenerklärung:
 □ = 1 M re □ = 1 M li
 U = 1 Umschlag ⊗ = 2 M re zusstr
 ⊕ = 2 M re überzogen zusstr (= 1 M re abh, 1 M re str und die abgehobene M überziehen)

Strickschrift

—	—	—	↓			U						U					⊗	—	—	
—	—	—	↓			U				U							⊗	—	—	
—	—	—		↓			U				U						⊗	—	—	
—	—	—			↓			U					U				⊗	—	—	
—	—	—					↓											—	—	
—	—	—							↓									—	—	
—	—	—																—	—	
—	—	—																—	—	

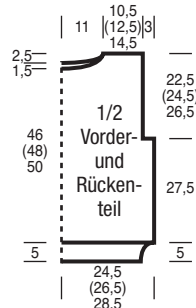
Vorderteil: 140 (152) 162 M in Zartgelb mit N Nr 3 im Kreuzschlag anschl und 1 Rückr li M str. Für den Bund 5 cm = 22 R im Rippenmuster str. Dann M wie folgt einteilen: Rdm, 76 (82) 87 M gl re, 24 M Ajourmotiv, 38 (44) 49 M gl re, Rdm. Für den diagonalen Verlauf des Ajourmotivs stets abw in jeder 2. und 4. R die erste li M des Ajourmotivs mit der M davor li zusstr und nach dem Ajourmotiv 1 M re verschr aus dem Querschnitt herausstr. Für die Armausschnitte nach 27,5 cm = 108 R ab Bund beids 1 x 8 M abk = 124 (136) 146 M. Für den Halsausschnitt nach 46 cm = 182 R (48 cm = 190 R) 50 cm = 198 R ab Bund die mittl 28 M abk und beide Seiten getrennt beenden. Für die Ausschnitttrundung am inneren Rand in jeder 2. R 1 x 3, 4 x je 2, 1 x 3 M und 1 x 4 M abk. Die restl 30 (36) 41 Schulter-M nach 50 cm = 198 R (52 cm = 206 R) 54 cm = 214 R ab Bund abk.

Fertigstellung: Schulternähte schließen. Für die Blende aus dem Halsausschnitt 128 M in Zartgelb mit der Rundstrick-N Nr 3 auffassen und 2 cm = 12 Rd im Rippenmuster str. M italienisch abnähen (siehe Seite 32). Seitennähte schließen. Für die Blenden aus den Armausschnitten je 92 (100) 108 M in Zartgelb mit der Rundstrick-N Nr 3 auffassen und 2 cm = 12 R im Rippenmuster. M italienisch abnähen.

TASCHE: **Die Tasche in einem Stück von unten nach oben arb. Mit dem Boden beginnen:** 8 M in Gelb/Weiß mit N Nr 8 provisorisch anschl und 20 cm = 50 R kr re in R str. Dann mit der Rundstrick-N Nr 8 weiterarb: 8 M re str, danach aus dem seitl Rand 40 M auffassen, den provisorischen Anschlag auftrennen und über die 8 M des Anschlags re M str und dann aus dem anderen seitl Rand 40 M auffassen = 96 M. 32 cm = 90 Rd kr re str, dabei mit 1 Rd li M beginnen. M wie folgt als I-Cord abk: 2 M dazu anschl = 98 M, diese 2 M auf die li N legen, * 1 M re, 2 M re überzogen zusstr (= 1 M re abh, 1 M re, dann die abgehobene M überziehen), Arbeit nicht wenden, diese 2 M auf die li N legen, ab * stets wd bis nur noch 2 M übrig sind. Dann diese 2 M im M-Stich an die Anfangs-M nähen.

Träger (2 x): 8 M in Gelb/Weiß mit N Nr 8 anschl und 57 cm = 160 R kr re str. M abk.

Fertigstellung: Die Träger hinter den I-Cord mittig an den oberen Rand der Tasche nähen.



TIPP Wenn Sie lieber nach größeren Vorlagen arbeiten, dann lassen Sie sich einfach in einem Fachgeschäft eine Vergrößerung machen.

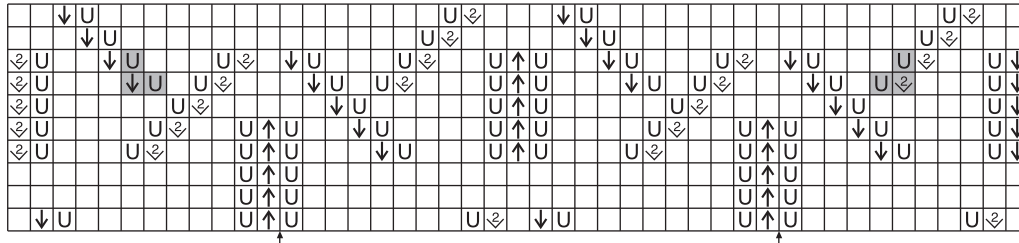
Bogenmuster: M-Zahl teilbar durch 6 + 2 Rdm. Lt Strickschrift C arb. Gezeichnet sind nur die Hinr; in den Rückr die M str, wie sie erscheinen und U re str. Mit der M vor dem re Pfeil beginnen, den Rapport von 6 M zwischen den Pfeilen stets wdh und mit der M nach dem li Pfeil enden. Die 1. – 16. R stets wdh.

Doppelstrick in R: 1. R = Hinr: 1 M re, 1 M li im Wechsel. Alle folg R: Re erscheinende M re str, li erscheinende M li abh (Faden vor der Arbeit).

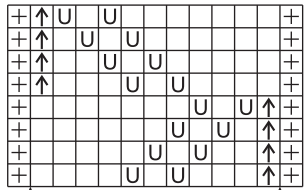
Hinweis: Bei Zu- und Abnahmen darauf achten, dass sich U und zugestr M im äußeren Rapport der Muster stets ausgleichen.

Betonte Abnahmen am re Rand: Kett-Rdm, 2 M re überzogen zusztr (= 1 M re abh, 1 M re, dann die abgehobene M überziehen). **Am li Rand:** Mustergemäß bis auf die letzten 3 M str, dann 2 M re zusztr, Kett-Rdm.

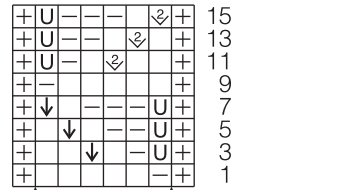
Strickschrift A zu Modell 14



Strickschrift B zu Modell 14



Strickschrift C zu Modell 14



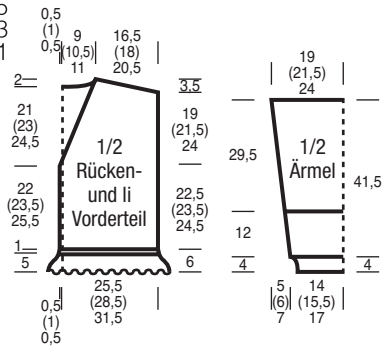
Zeichenerklärung:

- + = Rdm
- U = 1 Umschlag
- ↓ = 2 M re überzogen zusztr (= 1 M abheben, 1 M re str und die abgehobene M darüberziehen)
- ↑ = 3 M mit oben aufliegender Mittel-M re überzogen zusztr (= 2 M re abh, 1 M re, dann beide abgehobene M überziehen)
- = 1 M re
- = 1 M li
- ↘ = 2 M re zusztr

10. R nach der Kett-Rdm statt dem doppelten Überzug nur 2 M re überzogen zusztr.

Ärmel: 86 (94) 102 M mit N Nr 4 anschl und für den Bund 4 cm im Doppelstrick arb, dabei in der letzten Bund-R (= Rückr) alle M li str und gleichmäßig vert 29 (32) 34 M abn = 57 (62) 68 M. Dann mit N Nr 4,5 weiterarb und M wie folgt einteilen: Rdm, 0 (2) 0 M gl re, 55 (55) 66 M Farnmuster, 0 (3) 0 M gl re Rdm. Für die Ärmelschrägungen beids in der 9. R ab Bund 1 x 1 M und 2 x in jeder 8. R je 1 M zun = 63 (68) 74 M. Über die zugemomenen M gl re str. Nach 12 cm = 32 R ab Bund über alle M im Bogenmuster weiterarb, dabei für **Größe 36/38** in der 1. R 1 M abn = 62 (68) 74 M. Für die weitere Ärmelschrägungen beids in der 11. (9.) 9. R ab Musterwechsel 1 x 1 M und 6 x in jeder 10. R (8 x in jeder 8. R) 3 x in jeder 8. R und 7 x in jeder 6. R je 1 M mustergemäß zun = 76 (86) 96 M. Nach 29,5 cm = 80 R ab Musterwechsel alle M abk.

Fertigstellung: Schulternähte schließen. Für das Band 6 M mit den N Nr 4 anschl und 70 (76) 80 cm im Doppelstrick str. M abk. Das Band mittig an den rückw Halsausschnitt und die Ausschnittschrägen der Vorderteile nähen. Die äußeren je ca 25 cm des Bands bleiben frei hängen. Ärmel einsetzen. Seiten- und Ärmelnähte schließen.



Pulli mit Rautenmuster

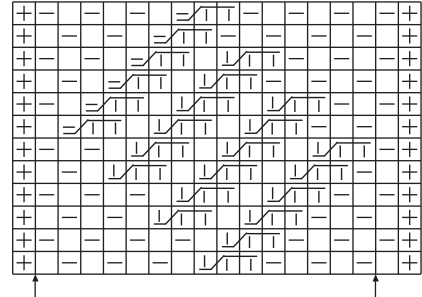


15

Je 1 Paar PONY-Strick-N Nr 3 und 4 sowie 1 PONY-Rundstrick-N Nr 3.

Rippenmuster in R: M-Zahl teilbar durch 4 + 2 Rdm. **Rückr:** Rdm, 2 M li, 2 M re im Wechsel, Rdm. **Rückr:** M str, wie sie erscheinen. **In Rd:** M-Zahl teilbar durch 4. Stets 2 M re, 2 M li im Wechsel str.

Strickschrift



Rautenmuster: M-Zahl teilbar durch 15 + 1 + 2 Rdm. Lt Strickschrift arb. Gezeichnet sind nur die Hinr; in den Rückr M str, wie sie erscheinen. Mit den M vor dem re Pfeil beginnen, den Rapport von 15 M zwischen den Pfeilen stets wdh und mit der M nach dem li Pfeil enden. Die 1. – 24. R stets wdh.

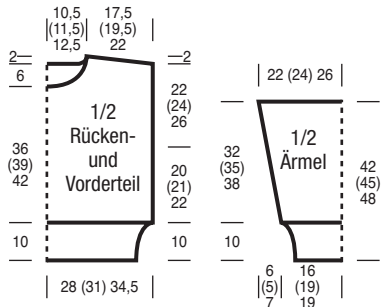
Zeichenerklärung:

- + = Rdm
- = 1 M re
- = 1 M li
- | = 1 M auf eine Hilfs-N hinter die Arbeit legen, 2 M re, dann die M der Hilfs-N re str.
- | = 1 M auf eine Hilfs-N hinter die Arbeit legen, 2 M re, dann die M der Hilfs-N li str.

Maschenprobe im Rautenmuster: 24,5 M und 30 R = 10 x 10 cm.

Rückenteil: 122 (138) 154 M mit N Nr 3 anschl und für den Bund 10 cm = 43 R im Rippenmuster str, dabei mit 1 Rückr beginnen und in der letzten Bund-R gleichmäßig vert 16 (15) 14 M zun = 138 (153)

Fortsetzung auf Seite 40



Größe: 36/38 (42/44) 48/50
Material: FERNER WOLLE „Seide“ (50% Seide, 50% Schurwolle, LL = 130 m/50 g) **500 (500) 550 g** Gelb (Fb 211).

Fortsetzung zu Modell 15

168 M. Dann mit N Nr 4 im Rautenmuster weiterarb. Für die Schultersträgungen nach 42 cm = 126 R (45 cm = 136 R) 48 cm = 144 R ab Bund beids 1 x 15 (16) 17 M und in jeder 2. R 2 x je 14 (16) 18 M abk. **Gleichzeitig** mit Beginn der Schultersträgungen für den Halsausschnitt die mittl 48 (51) 56 M abk und beide Seiten getrennt beenden. Für die Ausschnitttrundung am inneren Rand in der folg 2. R 1 x 2 (3) 3 M abk.

Vorderteil: Ebenso arb, jedoch für den tieferen Halsausschnitt schon nach 36 cm = 108 R (39 cm = 118 R) 42 cm = 126 R ab Bund die mittl 14 (19) 24 M abk und beide Seiten getrennt beenden. Für die Ausschnitttrundung am inneren Rand in jeder 2. R 1 x 5, 2 x je 4, 3 x je 1 M und in jeder 4. R 3 x je 1 M abk. Für die Schultersträgung nach 42 cm = 126 R (45 cm = 136 R) 48 cm = 144 R ab Bund am äußeren Rand 1 x 15 (16) 17 M und in jeder 2. R 2 x je 14 (16) 18 M abk.

Ärmel: 50 (74) 78 M mit N Nr 3 anschl und für den Bund 10 cm = 43 R im Rippenmuster str, dabei mit 1 Rückr beginnen und in der letzten Bund-R gleichmäßig vert 28 (19) 15 M zun = 78 (93) 93 M. Dann mit N Nr 4 im Rautenmuster weiterarb. Für die Ärmelschrägungen beids in der 7. (7.) 9. R ab Bund 1 x 1 M und 14 x in jeder 6. R (11 x in jeder 8. R) 2 x in jeder 8. R und 14 x in jeder 6. R je 1 M zun = 108 (117) 127 M. Nach 32 cm = 96 R (37 cm = 106 R) 40 cm = 114 R ab Bund alle M abk.

Fertigstellung: Schulternähte schließen. Für die Blende aus dem Halsausschnitt 104 (112) 120 M mit der Rundstrick-N auffassen und 3 cm = 13 R im Rippenmuster str. M abk, wie sie erscheinen. Ärmel einsetzen. Ärmel- und Seitennähte schließen.

Ajourmuster-Jacke



16

Größe: 36/38 (42/44) 48/50

Material: LANA GROSSA „Elastico“ (96% Baumwolle, 4% Polyester, LL = 160 m/50 g) **450 (500) 550 g** Sonngelb (Fb 107). Je 1 Paar LANA-GROSSA-Strick-N Nr 3 und 3,5 sowie 1 LANA-GROSSA-Rundstrick-N Nr 3. Sechs Knöpfe mit 17 mm Ø.

Rippenmuster: Ungerade M-Zahl. Rückr: Rdm, 1 M re, 1 M li im Wechsel, enden mit 1 M re, Rdm. **Hinr:** M str, wie sie erscheinen.

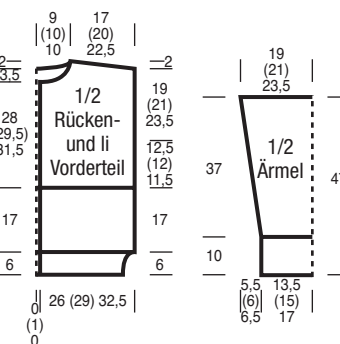
Gl re: Hinr re M, Rückr li M.

Gl li: Hinr li M, Rückr re M.

Kr re: Hin- und Rückr re M.

Querrippen: 2 R gl li, 2 R gl re und 2 R gl li.

Blattmuster: M-Zahl teilbar durch 14 + 1 + 2 Rdm. Lt Strickschrift A arb. Gezeichnet sind nur die Hinr; in den Rückr alle M und U li str. Mit den M vor dem re Pfeil



beginnen, den Rapport von 14 M zwischen den Pfeilen stets wdh, enden mit den M nach dem li Pfeil. Die 1. – 22. R 1 x str.

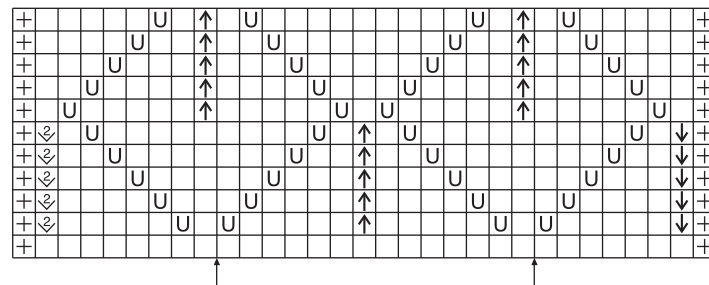
Ajourmuster: M-Zahl teilbar durch 8 + 1 + 2 Rdm. Lt Strickschrift B arb. Gezeichnet sind nur die Hinr; in den Rückr alle M str, wie sie erscheinen bzw wie in der Zeichenerklärung angegeben und U li str. Mit den M vor dem re Pfeil beginnen, den Rapport von 8 M zwischen den Pfeilen stets wdh, enden mit den M nach dem li Pfeil. Die 1. – 22. R 1 x str.

Rautenmuster: M-Zahl teilbar durch 10 + 1 + 2 Rdm. Lt Strickschrift C arb. Gezeichnet sind nur die Hinr; in den Rückr M str, wie sie erscheinen bzw wie in der Zeichenerklärung angegeben und U li str. Mit den M vor dem re Pfeil beginnen, den Rapport von 10 M zwischen den Pfeilen stets wdh, enden mit den M nach dem li Pfeil. Die 1. – 14. R 1 x str, dann die 3. – 14. R stets wdh.

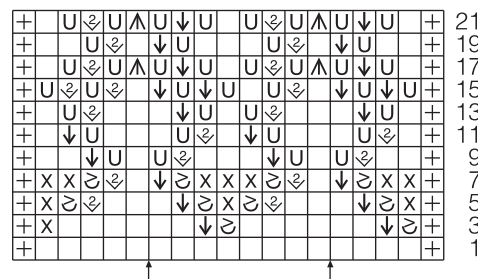
Hinweis: Bei Zu- und Abnahmen darauf achten, dass sich U und zugestr M im äußeren Rapport der Muster stets ausgleichen.

Musterfolge A (Vorderteile und Rückenteil): 22 R Blattmuster, 6 R Querrippen, 22 R Ajourmuster, dabei in der 1. R gleichmäßig vert 0 (2) 4 M zun = 115 (131) 147 M, 6 R Querrippen.

Strickschrift A



Strickschrift B



Musterfolge B (Ärmel): 6 R Querrippen, 22 R Ajourmuster, 6 R Querrippen.

Maschenprobe im Durchschnitt: 22 M und 33 R = 10 x 10 cm.

Rückenteil: 105 (115) 125 M mit N Nr 3 anschl und für den Bund 6 cm = 23 R im Rippenmuster str, dabei mit 1 Rückr beginnen und in der letzten Bund-R gleichmäßig vert 10 (14) 18 M zun = 115 (129) 143 M. Dann mit N Nr 3,5 in der Musterfolge A weiterarb. Nach 17 cm = 56 R ab Bund im Rautenmuster weiterarb, dabei in der 1. R gleichmäßig vert 2 M abn (2 M zun) 4 M abn = 113 (133) 143 M. Für die Schultersträgungen nach 31,5 cm = 104 R (33 cm = 110 R) 35 cm = 116 R ab Musterwechsel beids 1 x 10 (11) 13 M und in jeder 2. R 3 x je 9 (11) 12 M abk. **Gleichzeitig** mit Beginn der Schultersträgung für den Halsausschnitt die mittl 29 (35) 35 M abk und beide Seiten getrennt beenden. Für die Ausschnitttrundung am inneren Rand in jeder 2. R 1 x 3 und 1 x 2 M abk.

Li Vorderteil: 51 (57) 63 M mit N Nr 3 anschl und für den Bund 6 cm = 23 R im Rippenmuster str, dabei in der 1. Rückr nach der Rdm mit 1 M li, 1 M re beginnen und ggl enden. In der letzten Bund-R gleichmäßig vert 8 (9) 10 M zun = 59 (66) 73 M. Dann mit N Nr 3,5 in der Musterfolge A weiterarb, dabei das Blattmuster für **Größe 42/44** mit nur 1 M nach dem li

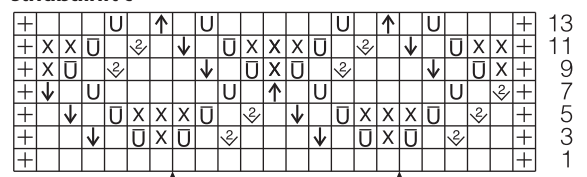
Pfeil und Rdm enden, dafür in der 13. – 21. R vor der Rdm statt dem 3 M re überzogen nur 2 M re zusstr. Beim Ajourmuster in der 1. R gleichmäßig vert 0 (3) 2 M abn = 59 (63) 71 M, dabei für **Größe 42/44 und 48/50** mit nur 1 M nach dem li Pfeil und Rdm enden, dabei in der 17. und 21. R vor der Rdm statt 3 M re überzogen nur 2 M re überzogen zusstr. Nach 17 cm = 56 R ab Bund im Rautenmuster weiterarb, dabei in der 1. R gleichmäßig vert 1 M abn (0) 2 M zun = 58 (63) 73 M und für **Größe 36/38** mit 1 M nach dem li Pfeil und Rdm enden, dabei in der 13. R vor der Rdm statt 3 M re überzogen zusstr nur 2 M re überzogen zusstr. Für den Halsausschnitt nach 28 cm = 92 R (29,5 cm = 98 R) 31,5 cm = 104 R ab Musterwechsel am li Rand 1 x 7 (5) 8 M und in jeder 2. R 1 x 5 (5) 6, 1 x 3 (3) 4, 2 x je 2 und 2 x je 1 M abk. Für die Schultersträgung nach 31,5 cm = 104 R (33 cm = 110 R) 35 cm = 116 R ab Musterwechsel am re Rand 1 x 10 (11) 14 M und in jeder 2. R 3 x je 9 (11) 12 M abk.

Re Vorderteil: Ggl arb und die Muster wie folgt einteilen: das Blattmuster für **Größe 42/44** mit Rdm beginnen, dann den Rapport stets wdh und mit den M nach dem Rapport enden, dafür in der 13. – 21. R nach der Rdm statt 3 M re überzogen nur 2 M re überzogen zusstr; das Ajourmuster für **Größe 42/44 und 48/50** mit Rdm beginnen, dann den Rapport stets wdh und mit den M nach

Zeichenerklärung:

- [+] = Rdm
- [X] = 1 M kr re: Hin- und Rückr re M
- [] = 1 M re
- [] = 1 M li
- [] = aus dem Querfaden 1 M li verschr zun
- [U] = 1 Umschlag
- [] = 2 M re zusstr
- [] = 1 Umschlag, in der Rückr re abstr
- [] = 2 M re überzogen zusstr
- [] (= 1 M abheben, 1 M re str und die abgehobene M darüberziehen)
- [] = 3 M re überzogen zusstr, sodass die Mittel-M obenauf liegt (= 2 M zus re bzw. re verschr abh, 1 M re str und die abgehobenen M darüberziehen)

Strickschrift C



Fortsetzung zu Modell 16

Rapport enden, dabei in der 17. und 21. R nach der Rdm statt 3 M re überzogen zustr nur 2 M re zusstr; das Rautenmuster für **Größe 36/38** mit Rdm beginnen, dann den Rapport stets wdh und mit den M nach dem Rapport enden, dabei in der 13. R nach der Rdm statt 3 M re überzogen nur 2 M re zusstr.

Ärmel: 59 (67) 75 M mit N Nr 3,5 anschl und 1 Rückr re M str. Diese R wird in der weiteren Berechnung nicht berücksichtigt. In der Musterfolge B weiterarb. Nach 10 cm = 34 R ab Anschlag im Rautenmuster weiterarb, dabei in der 1. R gleichmäßig vert 4 (6) 8 M zun = 63 (73) 83 M. Für die Ärmelschrägungen beids in der 13. R ab Musterwechsel 1 x 1 M, dann

5 x in jeder 12. R und 4 x in jeder 10. R je 1 M mustergemäß zun = 83 (93) 103 M. Nach 37 cm = 122 R ab Musterwechsel alle M abk.

Fertigstellung: Schulternähte schließen. Für die Blende aus dem Halsausschnitt 88 (94) 98 M mit der Rundstrick-N auffassen und 2 cm = 9 R kr re str. M re

abk. Für die Blenden aus den Verschlussrändern der Vorderteile und den Blendenschmalseiten je 122 (126) 130 M mit der Rundstrick-N auffassen und 2 cm = 9 R kr re str, dabei am re Vorderteil in der 4. R gleichmäßig vert 6 Knopflöcher (= 1 U, 2 M re zusstr) arb. M re abk. Ärmel einsetzen. Seiten- und Ärmelnahte schließen. Knöpfe annähen.

Top und Jacke mit Hebemaschenmuster

17+18



Größe Jacke: 36/38 (40/42) 44/46
Größe Top: 34/36 (38/40) 42/44

Material: Für die **Jacke:** LANA GROSSA „Linarte“ (40% Viskose, 30% Baumwolle, 20% Leinen, 10% Polyamid, LL = 125 m/50 g) **300 (350) 400 g** Zimt (Fb 314) und **250 (300) 350 g** Creme (Fb 310). 1 Paar LANA-GROSSA-Strick-N Nr 3,5 und 1 LANA-GROSSA-Rundstrick-N Nr 3. Fünf Knöpfe mit 18 mm Ø. Für das **Top:** LANA GROSSA „Linarte“ (40% Viskose, 30% Baumwolle, 20% Leinen, 10% Polyamid, LL = 125 m/50 g) **250 (300) 350 g** Creme (Fb 310) und **100 (150) 150 g** Zimt (Fb 314). 1 Paar LANA-GROSSA-Strick-N Nr 3,5 und 1 LANA-GROSSA-Rundstrick-N Nr 3.

Kr re in R: Hin- und Rückr re M. **In Rd:** 1 Rd li M, 1 Rd re M im Wechsel.

Hebemaschenmuster A (Jacke): M-Zahl teilbar durch 3 + 2 Rdm. **1. R = Hinr, Zimt:** Rdm, * 1 M re, 1 M li abh (Faden hinter der Arbeit), 1 M re, ab * stets wdh, Rdm. **2. R = Rückr:** Alle M li. **3. R, Creme:** Rdm, * 1 M li abh (Faden hinter der Arbeit), 2 M re, ab * stets wdh, Rdm. **4. R:** Alle M li. Die 1. – 4. R stets wdh.

Hebemaschenmuster B (Top): M-Zahl teilbar durch 3 + 2 Rdm. **1. R = Hinr, Creme:** Alle M re. **2. R = Rückr:** Alle M li. **3. R, Zimt:** Rdm, * 1 M li abh (Faden hinter der Arbeit), 1 M re, 1 M li abh (Faden hinter der Arbeit), ab * stets wdh, Rdm. **4. R:** Rdm, * 1 M li abh (Faden vor der Arbeit), 1 M re, 1 M li abh (Faden vor der Arbeit), ab * stets wdh, Rdm. Die 1. – 4. R stets wdh.

Maschenprobe im Hebemaschenmuster A und B: 20 M und 34 R = 10 x 10 cm.

JACKE:

Rückenteil: 95 (101) 108 M in Zimt anschl und für den Bund 1,5 cm = 5 R kr re str, dabei mit 1 Rückr beginnen und in der letzten Bund-R gleichmäßig vert 6 (6) 8 M zun = 101 (107) 116 M. Dann im Hebemaschenmuster A weiterarb. Für die Taillierung nach 8 cm = 28 R ab Bund beids 1 x 1 M und 5 x in jeder 12. R je 1 M abk = 89 (95) 104 M. Und nach 33 cm = 112 R ab Bund beids 1 x 1 M und 5 x in jeder 6. R je 1 M zun = 101 (107) 116 M. Für die Armausschnitte nach 44 cm = 150 R ab Bund beids 1 x 3 M und in jeder 2. R 1 x 3, 1 x 2 und 1 x 1 M abk = 83 (89) 98 M. Für die Schulterschrägungen nach 62 cm = 210 R (64 cm = 218 R) 66 cm = 224 R ab Bund beids 1 x 4 (5) 7 M und in jeder 2. R 4 x je 5 (2 x je 5 und 2 x je 6 M) 4 x je 6 M abk. **Gleichzeitig** mit Beginn der Schulterschrägungen für den Halsausschnitt die mittl 25 (25) 26 M abk und beide Seiten getrennt beenden. Für die Ausschnitttrundung am inneren Rand in jeder 2. R 1 x 3 und 1 x 2 M abk.

Li Vorderteil: 47 (50) 56 M in Zimt anschl und für den Bund 1,5 cm = 5 R kr re str, dabei mit 1 Rückr beginnen und in der letzten Bund-R gleichmäßig vert 3 M zun = 50 (53) 59 M. Dann im Hebemaschenmuster A weiterarb. Für die Taillierung nach 8 cm = 28 R ab Bund am re Rand 1 x 1 M und 5 x in jeder 12. R je 1 M

abk = 44 (47) 53 M. Und nach 33 cm = 114 R ab Bund am re Rand 1 x 1 M und 5 x in jeder 6. R je 1 M zun = 50 (53) 59 M. Für den Armausschnitt nach 44 cm = 150 R ab Bund am re Rand 1 x 3 M und in jeder 2. R 1 x 3, 1 x 2 und 1 x 1 M abk = 41 (44) 50 M. Für den Halsausschnitt nach 47 cm = 160 R (49 cm = 166 R) 51 cm = 174 R ab Bund am li Rand 1 x 1 M, dann 4 (4) 8 x in jeder 2. R und 12 (12) 10 x in jeder 4. R je 1 M abk. Für die Schulterschrägung nach 62 cm = 210 R (64 cm = 218 R) 66 cm = 224 R ab Bund am re Rand 1 x 4 (5) 7 M und in jeder 2. R 4 x je 5 (2 x je 5 und 2 x je 6 M) 4 x je 6 M abk.

Re Vorderteil: Ggl arb.

Ärmel: 53 (56) 59 M in Zimt anschl und für den Bund 1,5 cm = 5 R kr re str, dabei mit 1 Rückr beginnen und in der letzten Bund-R gleichmäßig vert 6 M zun = 59 (62) 65 M. Dann im Hebemaschenmuster A weiterarb. Für die Ärmelschrägungen beids in der 19. (15.) 11. R ab Bund 1 x 1 M, dann 3 x in jeder 18. R und 1 x in der folg 16. R (3 x in jeder 14. R und 3 x in jeder 12. R) 7 x in jeder 10. R und 2 x in jeder 8. R je 1 M zun = 69 (76) 85 M. Für die Armkugel nach 30,5 cm = 104 R ab Bund beids 1 x 3 M und in jeder 2. R 6 x je 1 M, in jeder 4. R 5 x je 1 M, dann wieder in jeder 2. R 4 x je 1, 2 x je 2 und 1 x 3 M abk. Nach 44,5 cm = 152 R ab Bund die restl 19 (26) 35 M abk.

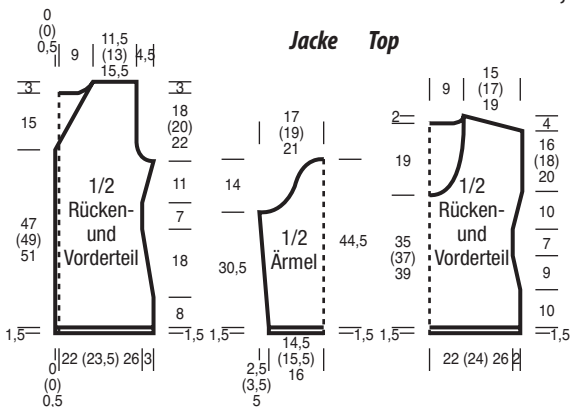
Fertigstellung: Schulternähte schließen. Für die Blende aus den Verschlussrändern und den Ausschnittschrägen der Vorderteile und dem rückw Halsausschnitt 300 (308) 316 M in Zimt mit der Rundstrick-N auffassen und 1,5 cm = 5 R kr re str, dabei in die Blende des re Vorderteils in der 3. R gleichmäßig vert bis zum Ausschnittschrägenbeginn 5 Knopflöcher (= 2 M re zusstr, 1 U) arb. Ärmel einsetzen. Ärmel- und Seitennähte schließen. Knöpfe annähen.

TOP:

Rückenteil: 90 (99) 108 M in Zimt anschl und für den Bund 1,5 cm = 5 R kr re str, dabei mit 1 Rückr beginnen und in der letzten Bund-R gleichmäßig vert 5 M zun = 95 (104) 113 M. Dann im Hebemaschenmuster B weiterarb. Für die Taillierung nach 10 cm = 34 R ab Bund beids 1 x 1 M, dann 1 x in der folg 10. R und 2 x in jeder 8. R je 1 M abk = 87 (96) 105 M. Und nach 26 cm = 88 R ab Bund beids 1 x 1 M, dann 1 x in der folg 12. R und 1 x in der folg 10. R je 1 M zun = 95 (104) 113 M. Für die Schulterschrägungen nach 52 cm = 176 R (54 cm = 184 R) 56 cm = 190 R ab Bund beids 1 x 4 (4) 5 M und in jeder 2. R 2 x je 4 und 3 x je 6 M (6 x je 5 M) 2 x je 5 und 4 x je 6 M abk. Für den Halsausschnitt nach 54 cm = 184 R (56 cm = 190 R) 58 cm = 198 R die mittl 25 (26) 25 M abk und beide Seiten getrennt beenden. Für die Ausschnitttrundung am inneren Rand in jeder 2. R 1 x 3 und 1 x 2 M abk.

Vorderteil: Ebenso arb, jedoch für den V-Ausschnitt nach 35 cm = 120 R (37 cm = 126 R) 39 cm = 132 R ab Bund die mittl M abk (die Arbeit in der Mitte teilen) die mittl M abk und die Seiten getrennt beenden. Für die Ausschnittschrägung am inneren Rand 0 (2) 0 x in jeder 2. R und 17 (16) 17 x in jeder 4. R je 1 M abk.

Fertigstellung: Schulternähte schließen. Für die Blende aus dem Halsausschnitt 121 M in Zimt mit der Rundstrick-N auffassen und 1,5 cm = 5 Rd kr re str, dabei in jeder 2. Rd die 3 M des V-Ausschnitts mit oben aufliegender Mittel-M re überzogen zusstr (= 2 M re abh, 1 M re, dann beide abgehobene M überziehen) arb. M abk. Seitennähte schließen. Für die Blenden aus den Armausschnitten je 64 (72) 88 M in Zimt mit der Rundstrick-N auffassen und 2 cm = 7 Rd kr re str. M abk.



TIPP Und so geht die Maschenprobe!

Bevor Sie mit der Handarbeit beginnen, sollten Sie unbedingt eine Maschenprobe machen. Das erspart Ihnen nachher manchen Ärger. Außerdem können Sie irgendwann aus den unterschiedlichen Probestücken eine ausgefallene Decke im Patchwork-Stil arbeiten – so hat sich der Aufwand gelohnt. Arbeiten Sie also ein Probestück im angegebenen Grundmuster von wenigstens 15 x 15 cm Seitenlänge. Dann fertigen Sie eine Schablone aus fester Pappe von 10 x 10 cm Größe an. Wenn Sie nun diese Schablone auf Ihre Probe legen, können Sie leicht die Maschen und Reihen abzählen. Fällt Ihre Probe kleiner aus, müssen Sie mit einer stärkeren Nadel arbeiten. Ist sie größer, verwenden Sie dünnere Nadeln - immer vorausgesetzt, Sie arbeiten mit dem in der Anleitung angegebenen Garn.

Pulli mit Ringeln



19

Gl re: Hin- re M, Rückr li M.

Lochmuster: Gerade M-Zahl. 1. R = Hinr: Alle M re. 2. R = Rückr: Rdm, * 1 U, 2 M li zusstr, ab * stets wdh, Rdm. Die 1. und 2. R 1 x arb.

Kleines Perlmuster: 1. R = Hinr: Alle M re. 2. R = Rückr: 1 M re, 1 M li im Wechsel. 3. R: Li erscheinende M re und re erscheinende M li abstr. 4. und 5. R: Wie die 3. R arb. 6. R: Alle M li str. 1 x die 1. – 6. R arb.

Muster- und Streifenfolge A (Vorder- und Rückenteil): * 2 R kr re in Rost, 2 R Lochmuster in Beige, 2 R kr re in Rost, 4 R gl re in Puder, 2 R Lochmuster in Rost, 2 R gl re in Creme, 2 R Lochmuster in Apricot, 10 R kr re, dabei je 2 R in Creme, Beige, Rost, Apricot und Puder arb, 6 R kleines Perlmuster in Creme, 2 R kr re in Apricot, 2 R Lochmuster in Puder, 2 R kr re in Apricot, 4 R gl re in Creme, ab * stets wdh.

Muster- und Streifenfolge B (Ärmel): * 2 R Lochmuster in Apricot, 10 R kr re, dabei je 2 R in Creme, Beige, Rost, Apricot und Puder arb, 6 R kleines Perlmuster in Creme, 2 R kr re in Apricot, 2 R Lochmuster in Puder, 2 R kr re in Apricot, 4 R gl re in Creme, 2 R kr re in Rost, 2 R Lochmuster in Beige, 2 R kr re in Rost, 4 R gl re in Puder, 2 R Lochmuster in Rost, 2 R gl re in Creme, ab * stets wdh.

Größe: 36/38 (40/42) 44/46

Material: LANGYARNS „Vaya“ (74% Baumwolle, 16% Schurwolle, 10% Yak, LL = 200 m/50 g) **150 (150) 200 g** Creme (Fb 0094), **je 50 (100) 100 g** Puder (Fb 0028), Apricot (Fb 0027) und Rost (Fb 0087) sowie **50 (50) 100 g** Beige (Fb 0026). Je 1 Paar ADDI-Strick-N Nr 3 und 4 sowie 1 ADDI-Rundstrick-N Nr 3.

Rippenmuster: M-Zahl teilbar durch 4 + 2 Rdm. Rückr: Rdm, * 1 M li, 2 M re, 1 M li, ab * stets wdh, Rdm. Hinr: M str, wie sie erscheinen.

Kr re: Hin- und Rückr re M.

Maschenprobe in der Muster- und Streifenfolge A und B: 21 M und 35 R = 10 x 10 cm.

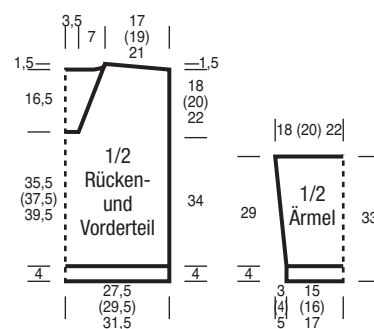
Rückenteil: 114 (122) 130 M in Creme mit N Nr 3 anschl und für den Bund 4 cm = 21 R im Rippenmuster str, dabei mit 1 Rückr beginnen und in der letzten Bund-R gleichmäßig vert 2 M zun = 116 (124) 132 M. Dann mit N Nr 4 in der Muster- und Streifenfolge A weiterarb. Für die Schulterschrägungen nach 52 cm = 182 R (54 cm = 178 R) 56 cm = 196 R ab Bund beids 1 x 12 (14) 14 M und in jeder 2. R 2 x je 12 (13) 15 M abk. **Gleichzeitig** mit Beginn der Schulterschrägung für den Halsausschnitt die mittl 40 M abk und beide Seiten getrennt beenden. Für die Ausschnitttrundung am inneren Rand in der folg 2. R 1 x 2 M abk.

Vorderteil: Ebenso arb, jedoch für den V-Ausschnitt nach 35,5 cm = 124 R (37,5 cm = 132 R) 39,5 cm = 138 R ab Bund die mittl 14 M abk und die Seiten getrennt beenden = 51 (55) 59 M. Für die Ausschnittschrägung am inneren Rand 15 x in jeder 4. R je 1 M abk.

Ärmel: 62 (66) 70 M in Creme mit N Nr 3 anschl und für den Bund 4 cm = 21 R im Rippenmuster str, dabei mit 1 Rückr beginnen und in der letzten Bund-R gleichmäßig vert 2 M zun = 64 (68) 72 M. Dann mit N Nr 4 in der Muster- und Streifen-

folge B weiterarb. Für die Ärmelschrägungen beids in der 15. (13.) 11. R ab Bund 1 x 1 M, dann 5 x in jeder 16. R (7 x in jeder 12. R) 6 x in jeder 10. R und 3 x in jeder 8. R je 1 M mustergemäß zun = 76 (84) 92 M. Nach 29 cm = 102 R ab Bund alle M abk.

Fertigstellung: Schulternähte schließen. Für die Blende aus den Ausschnittschrägen des Vorderteils und dem rückw Halsausschnitt 184 M in Creme mit der Rundstrick-N auffassen und 3,5 cm = 17 R im Rippenmuster str, dabei in der 1. R = Rückr nach der Rdm mit 2 M li, 2 M re beginnen und ggl enden. M abk, wie sie erscheinen. Blendenschmalseiten annähen. Ärmel einsetzen. Ärmel- und Seitennähte schließen.



Jacke im Hebemaschenmuster



20

Farbfolge: * 22 R Lachs, 22 R Perlweiß, 22 R Zimt, 22 R Nougat, 22 R Perlbeige, 22 R Weiß, ab *stets wdh.

Maschenprobe im Hebemaschenmuster: 21,5 M und 38,5 R = 10 x 10 cm.

Rückenteil: 117 (125) 133 M in Lachs anschl und 1 Rückr re M. Diese R ist in den folg Berechnungen nicht berücksichtigt. Dann im Hebemaschenmuster in der Farbfolge weiterarb. Für die seitl Schrägungen nach 19 cm = 74 R ab Anschlag beids 1 x 1 M, dann 8 x in jeder 10. R und 1 x in der folg 8. R je 1 M zun = 137 (145) 153 M. Für die Schulterschrägungen nach 68,5 cm = 264 R (70,5 cm = 272 R) 72,5 cm = 280 R ab Anschlag beids 1 x 5 (6) 6 M und in jeder 2. R 3 x je 5 und 5 x je 6 M (8 x je 6 M) 4 x je 6 und 4 x je 7 M abk. **Gleichzeitig** mit Beginn der Schulterschrägungen für den Halsausschnitt die mittl 27 M abk und beide Seiten getrennt beenden. Für die Ausschnitttrundung am inneren Rand in jeder 2. R 1 x 3 und 1 x 2 M abk.

Li Vorderteil: 59 (63) 67 M in Lachs anschl und 1 Rückr re M. Dann im Hebemaschenmuster in der Farbfolge weiterarb. Für die seitl Schrägungen nach 19 cm = 74 R ab Anschlag am re Rand 1 x

1 M, dann 8 x in jeder 10. R und 1 x in der folg 8. R je 1 M zun = 69 (73) 77 M. Für die Ausschnittschrägung nach 48 cm = 184 R (50 cm = 192 R) 52 cm = 200 R ab Anschlag am li Rand 1 x 1 M, dann 10 x in jeder 4. R je 1 M und 8 x in jeder 6. R je 1 M abk. Für die Schulterschrägung nach 68,5 cm = 264 R (70,5 cm = 272 R) 72,5 cm = 280 R ab Anschlag am re Rand 1 x 5 (6) 6 M und in jeder 2. R 3 x je 5 und 5 x je 6 M (8 x je 6 M) 4 x je 6 und 4 x je 7 M abk.

Re Vorderteil: Ggl arb.

Ärmel: 69 (73) 77 M in Lachs anschl und 1 Rückr re M. Dann im Hebemaschen-

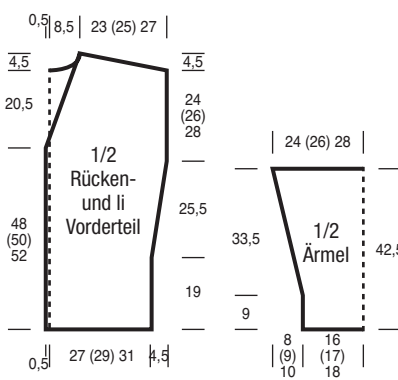
muster in der Farbfolge weiterarb. Für die Ärmelschrägungen nach 9 cm = 34 R ab Anschlag beids 1 x 1 M, dann 12 x in jeder 8. R und 4 x in jeder 6. R (6 x in jeder 8. R und 12 x in jeder 6. R) 19 x in jeder 6. R und 2 x in jeder 4. R je 1 M zun = 103 (111) 121 M. Nach 42,5 cm = 164 R ab Anschlag alle M abk.

Fertigstellung: Schulternähte schließen. Die Verschlussrändern und die Ausschnittschrägen der Vorderteile und den rückw Halsausschnitt mit 1 R fe M und 1 R Krebsm (= fe M von li nach re) in Lachs umhäkeln. Ärmel einsetzen. Ärmel- und Seitennähte schließen.

Größe: 38/40 (42/44) 46/48

Material: LANA GROSSA „Solo Lino“ (80% Leinen (Viskose) 20% Leinen, LL = 120 m/50 g) **je 150 (200) 250 g** Lachs (Fb 63) und Weiß (Fb 01), **je 100 (150) 150 g** Perlbeige (Fb 55), Nougat (Fb 54), Zimt (Fb 26) und Perlweiß (Fb 56). 1 Paar LANA-GROSSA-Strick-N Nr 3,5 und 1 LANA-GROSSA-Häkel-N Nr 3.

Hebemaschenmuster: Ungerade M-Zahl. 1. R = Hinr: Rdm, * 1 M li, 1 M li abh (Faden vor der Arbeit), ab * stets wdh, 1 M li, Rdm. 2. R = Rückr: Alle M li str. Die 1. und 2. R stets wdh.



TIPP Die richtige Nadelstärke

Die auf den Banderolen angegebenen Nadelstärken bieten nur einen ungefähren Anhaltspunkt. Wer sehr locker strickt, sollte immer dünnere Nadeln wählen und umgekehrt. Wenn Sie zu locker stricken, hat die Wolle die Möglichkeit, sich innerhalb der Maschen aufzudehnen, das heißt, sie flust und pillt.

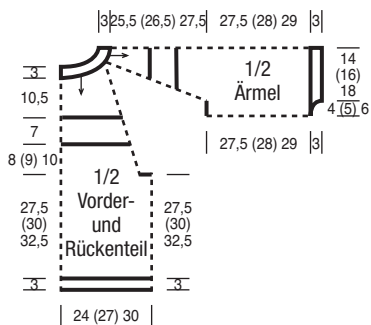
RVO mit Ajourmuster



21

Größe: 36/38 (42/44) 48/50

Material: LANA GROSSA „Cotone“ (100% Baumwolle, LL = 125 m/50 g) **je 100 g** Rost (Fb 113), Beigerot (Fb 138) und Goldbraun (Fb 130) sowie **50 (100) 100 g** Beige (Fb 26) und „Per Fortuna“ (74% Baumwolle, 26% Polyamid, LL = 190 m/50 g) **100 (100) 150 g** Nougat (Fb 29), **je 50 (100) 100 g** Ecru (Fb 8) und Zimt (Fb 56). Je 1 LANA-GROSSA-Rundstrick-N Nr 3,5 und 4.



Rippenmuster in Rd: Gerade M-Zahl. 1 M re, 1 M li im Wechsel str.

Gl re in Rd: Stets re M str.

Ajourmuster über 11 M: Lt Strickschrift A in Rd arb. Gezeichnet sind nur die ungeraden Rd, in den geraden Rd die M str, wie sie erscheinen und U re str. Die 1. – 16. Rd stets wdH.

Zackenmuster: M-Zahl teilbar durch 12. Lt Strickschrift B in Rd arb. Gezeichnet sind nur die ungeraden Rd, in den geraden Rd die M str, wie sie erscheinen und U re str. Den Rapport von 12 M zwischen den Pfeilen stets wdH, dabei am Ende der 10. und 18. Rd die letzte M abheben und in der folg Rd mit den ersten 2 M muster- gemäß zusstr. Die 1. – 22. Rd 3 x arb.

Streifenfolge: * Je 1 Rd Rost, Zimt, Beigerot, Ecru, Goldbraun und Nougat, ab * stets wdH.

Muster- und Streifenfolge: 86 (90) 94 Rd gl re, dabei zuerst 35 Rd in der Streifenfolge, dann 22 Rd in Beige und danach in der Streifenfolge weiterarb, 66 Rd Zackenmuster und die restl R gl re, dabei stets die Streifenfolge fortsetzen.

Hinweis: Über das Ajourmuster jeweils in der Farbe der Muster- und Streifenfolge arb.

Strickschrift A

—	U			^	U	—	15
—	U			^	U	—	13
—	U			^	U	—	11
—	U			^	U	—	9
—	U			^	U	—	7
—	U			^	U	—	5
—	U			^	U	—	3
—	U			^	U	—	1

Maschenprobe gl re und Zackenmuster in der Streifenfolge: 20 M und 34 Rd = 10 x 10 cm; **gl re:** 20 M und 31 Rd = 10 x 10 cm; **Ajourmuster:** 11 M = 4,5 cm breit.

Den Pullover in einem Stück von oben nach unten in Rd arb: 108 (116) 124 M in Nougat mit der Rundstrick-N Nr 3,5 anschl, zur Rd schließen und den Rd-Anfang markieren = rückw Mitte. Für die Blende 3 cm = 11 Rd im Rippenmuster str. Dann mit der Rundstrick-N Nr 4 weiterarb und M wie folgt einteilen: 13 (14) 15 M in der Muster- und Streifenfolge = halbes Rückenteil, 11 M Ajourmuster = Raglanschräge, 6 (8) 10 M in der Muster- und Streifenfolge = Ärmel, 11 M Ajourmuster = Raglanschräge, 26 (28) 30 M in der Muster- und Streifenfolge = Vorder- teil, 11 M Ajourmuster = Raglanschräge, 6 (8) 10 M in der Muster- und Streifenfolge = Ärmel, 11 M Ajourmuster = Raglanschräge, 13 (14) 15 M in der Muster- und Streifenfolge = halbes Rückenteil. Für die Raglanzunahmen 1 x in der 2. Rd ab Blende, dann 5 (11) 17 x in jeder 2. Rd und 16 (14) 12 x in jeder 4. Rd beids der Raglanschrägen je 1 M re verschr aus dem Querfaden herausstr = 284 (324) 364 M. Nach 25,5 cm = 84 Rd (26,5 cm = 88 Rd) 27,5 cm = 92 Rd ab Blende die Arbeit wie

Strickschrift B

U										U	21
U										U	19
U										U	17
U										U	15
U										U	13
U										U	11
U										U	9
U										U	7
U										U	5
U										U	3
U										U	1

folgt teilen: 42 (47) 52 M in der Muster- und Streifenfolge str = halbes Rückenteil, 58 (68) 78 M für den Ärmel stilllegen und dafür 12 (14) 16 M neu anschl, 84 (94) 104 M in der Muster- und Streifenfolge str = Vorderteil, 58 (68) 78 M für den Ärmel stilllegen und dafür 12 (14) 16 M neu anschl, 42 (47) 52 M in der Muster- und Streifenfolge str = halbes Rückenteil. Für das **Rücken- und Vorderteil** über den 192 (216) 240 M die Muster- und Streifenfolge fortsetzen. Nach 27,5 cm = 94 Rd (30 cm = 102 Rd) 32,5 cm = 110 Rd ab Passenende für den Bund mit der Rundstrick-N Nr 3,5 in Nougat 3 cm = 11 Rd im Rippenmuster str. M abk, wie sie erscheinen. Die **Ärmel** mit N Nr 4 in der Muster- und Streifenfolge weiterarb, dabei unter dem Arm in der Mitte der neu angeschlagenen M beginnend 7 (8) 9 M auffassen, die stillgelegten M eines Ärmels in der Muster- und Streifenfolge abstr, aus den restl neu angeschlagenen M nochmals 7 (8) 9 M auffassen und hier den Rd-Beginn kennzeichnen = 72 (84) 96 M. Nach 27,5 cm = 94 Rd (28 cm = 96 Rd) 29 cm = 98 Rd ab Passenende für den Bund mit der Rundstrick-N Nr 3,5 in Nougat 3 cm = 11 Rd im Rippenmuster str, dabei in der 1. Rd gleichmäßig vert 16 (20) 24 M abn = 56 (64) 72 M. M abk, wie sie erscheinen.

Zeichenerklärung:

- = 1 M re □ = 1 M li
- U = 1 Umschlag ⊕ = 2 M re zusstr
- ⊖ = 2 M re überzogen zusstr
(= 1 M abheben, 1 M re str und die abgehobene M darüberziehen)
- △ = 3 M mit oben aufliegender Mittel-M re überzogen zusstr (= 2 M zus re abh, 1 M re, dann beide abgehobene M überziehen)
- ⊕ = 2 M li zusstr ⊖ = 3 M li zusstr

Pulli und Rock mit Strukturmuster



Größe: 38 (40/42) 44/46

Material: Für den Pulli: LANA GROSSA „Cotton Silk“ (70% Baumwolle, 30% Seide, LL = 140 m/50 g) **350 (400) 450 g** Goldbraun (Fb 08), **50 (100) 100 g** Orange (Fb 07) und **50 g** Hellbeige (Fb 09). Je 1 Paar LANA-GROSSA-

Strick-N Nr 3 und 4 sowie 1 LANA-GROSSA-Rundstrick-N Nr 3. Für den **Rock:** LANA GROSSA „Cotton Silk“ (70% Baumwolle, 30% Seide, LL = 140 m/50 g) **250 (300) 300 g** Hellbeige (Fb 09), **50 (100) 100 g** Orange (Fb 07) und **50 (50) 100 g** Goldbraun (08). Je 1 Paar LANA-GROSSA-Strick-N Nr 2,5, 3 und 3,5.

Rippenmuster in R: M-Zahl teilbar durch 4 + 2 Rdm. **Rückr:** Rdm, * 1 M li, 2 M re, 1 M li, ab * stets wdH, Rdm. **Hinr:** M str, wie sie erscheinen. **In Rd:** M-Zahl teilbar durch 4. Stets 2 M re, 2 M li im Wechsel str.

Kr re in R: Hin- und Rückr re M. **In Rd:** 1 Rd li M, 1 Rd re M im Wechsel.

Strukturmuster: M-Zahl teilbar durch 24 + 2 Rdm. Lt Strickschrift arb. Gezeichnet sind nur die Hinr; in den Rückr die M str, wie sie erscheinen. Mit der M vor dem re Pfeil beginnen, den Rapport von 24 M zwischen den Pfeilen stets wdH und mit der M nach dem li Pfeilenden. Die 1. – 26. R str, dann die 3. – 26. R stets wdH.

Muster- und Farbfolge: 4 R kr re in Hellbeige, restl R im Strukturmuster in Goldbraun.

Maschenprobe in der Muster- und Farbfolge mit N Nr 4: 20,5 M und 31 R = 10 x 10 cm; **mit N Nr 3,5:** 23,5 M und 38 R = 10 x 10 cm.

PULLI:

Rückenteil: 114 (122) 132 M in Orange mit N Nr 3 anschl und für den Bund 3,5 cm = 11 R im Rippenmuster str, dabei mit 1 Rückr beginnen und in der letzten R gleichmäßig vert 0 (2) 0 M zun = 114 (124) 132 M. Dann mit N Nr 4 in der Muster- und Farbfolge weiterarb, dabei das Strukturmuster nach der Rdm mit den letzten 8 (1) 5 M des Rapports beginnen, den Rapport von 24 M zwischen den Pfeilen stets wdH und mit den ersten 8 (1) 5 M des Rapports und Rdm enden. Für die Schulterschrägungen nach 39,5 cm = 122 R (41,5 cm = 128 R) 44 cm = 136 R ab Bund beids 1 x 5 (5) 6 M und in jeder 2. R 6 x je 5 (1 x 5 und 5 x je 6 M) 4 x je 6 und 2 x je 7 M abk. Für den

Halsausschnitt nach 40,5 cm = 126 R (42,5 cm = 132 R) 45 cm = 140 R ab Bund die mittl 36 M abk und beide Seiten getrennt beenden. Für die Ausschnitt- rundung am inneren Rand in jeder 2. R 2 x je 2 M abk.

Vorderteil: Ebenso arb, jedoch für den tieferen Halsausschnitt schon nach 38 cm = 118 R (40 cm = 124 R) 42,5 cm = 132 R ab Bund die mittl 24 M abk und beide Seiten getrennt beenden. Für die Ausschnitt- rundung am inneren Rand in jeder 2. R 2 x je 3 und 2 x je 2 M abk.

Ärmel: 66 (72) 76 M in Orange mit N Nr 3 anschl und für den Bund 3,5 cm = 11 R im Rippenmuster str, dabei mit 1 Rückr beginnen und in der letzten Bund-R gleichmäßig vert 8 (6) 6 M zun = 74 (78) 82 M. Dann mit N Nr 4 in der Muster- und Farbfolge weiterarb, dabei nach der Rdm mit den letzten 0 (2) 4 M des Rapports beginnen, den Rapport von 24 M zwischen den Pfeilen stets

Fortsetzung auf Seite 44

Fortsetzung zu Modell 22+23

wdh und mit ersten 0 (2) 4 M des Rapports und Rdm enden. Für die Ärmelschrägungen beids in der 11. (15.) 13. R ab Bund 1 x 1 M, dann 3 x in jeder 18. R (4 x in jeder 14. R und 1 x in der folg 12. R) 4 x in jeder 12. R und 3 x in jeder 10. R je 1 M mustergemäß zun = 82 (90) 98 M. Für die Armkugel nach 28,5 cm = 88 R (30,5 cm = 94 R) 32,5 cm = 100 R ab Bund beids 1 x 6 M und 4 x in jeder

2. R je 6 M abk. Die restl 22 (30) 38 M nach 31,5 cm = 98 R (33,5 cm = 104 R) 35,5 cm = 110 R ab Bund abk.

Fertigstellung: Schulternähte schließen. Für die Blende aus dem Halsausschnitt 124 M in Hellbeige mit der Rundstrick-N Nr 3 auffassen und 3 Rd kr re str. Dann in Orange 1 Rd re M und 10 Rd im Rippenmuster str. M li abk. Ärmel einsetzen. Ärmel- und Seitennähte schließen.

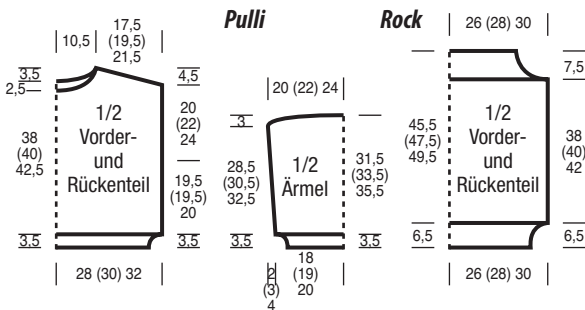
ROCK:

Rückw Rock: 122 (130) 142 M in Orange mit N Nr 3 anschl und für den Bund 6,5 cm = 22 R im Rippenmuster str, dabei ab der 16. R in Goldbraun weiterarb, dabei mit 1 Rückr beginnen und in der letzten Bund-R gleichmäßig vert 0 (2) 0 M zun = 122 (132) 142 M. Nun 1 Rückr li M str. Dann mit N Nr 3,5 im Strukturmuster in Hellbeige weiterarb, dabei nach der Rdm mit den letzten 0 (5) 10 M des Rapports beginnen, den Rapport von 24 M zwischen den Pfeilen stets

wdh und mit dem ersten 0 (5) 10 M des Rapports und Rdm enden. Für den Bund nach 38 cm = 144 R (40 cm = 152 R) 42 cm = 160 R ab Bund 7,5 cm = 30 R im Rippenmuster in Goldbraun mit N Nr 2,5 weiterarb, dabei in der 1. R gleichmäßig vert 44 (42) 44 M abn = 78 (90) 98 M und ab der 9. R in Orange weiterarb. M abk, wie sie erscheinen.

Vord Rock: Ebenso arb.

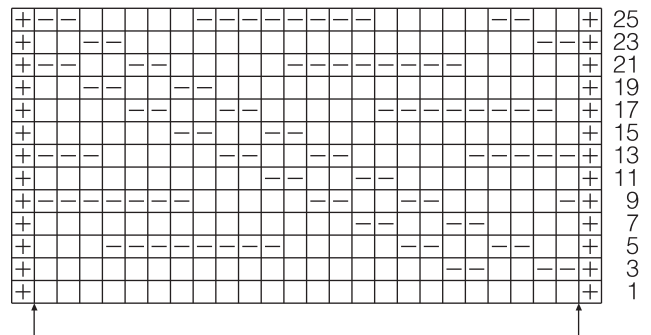
Fertigstellung: Seitennähte schließen.



**Zeichen-
erklärung:**

- = Rdm
- = 1 M re
- = 1 M li

Strickschrift zu Modell 22+23



Pulli mit Blattmuster



24

Maschenprobe im Blattmuster: 21,5 M und 34 R = 10 x 10 cm.

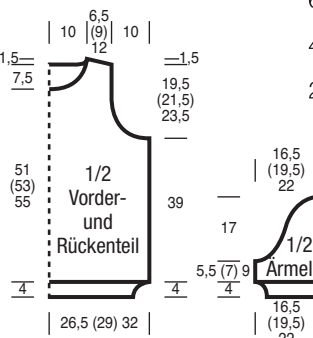
Rückenteil: 98 (110) 122 M in Puder mit N Nr 3 anschl und für den Bund 4 cm = 14 R im Rippenmuster in der Streifenfolge A str. Dann mit N Nr 3,5 im Blattmuster in Ocker weiterarb, dabei in der 1. R gleichmäßig vert 15 M zun = 113 (125) 137 M. Für die Armausschnitte nach 39 cm = 132 R ab Bund beids 1 x 4 M und in jeder 2. R 1 x 4, 1 x 3, 2 x je 2 und 6 x je 1 M abk = 71 (83) 95 M. Für die Schulterschrägungen nach 58,5 cm = 198 R (60,5 cm = 206 R) 62,5 cm = 212 R ab Bund beids 1 x 7 (10) 13 M und in der folg 2. R 1 x 7 (10) 13 M abk. **Gleichzeitig** mit Beginn der Schulterschrägungen für den Halsausschnitt die mittl 39 M abk und beide Seiten getrennt beenden. Für die Ausschnittrundung am inneren Rand in der folg 2. R 1 x 2 M abk.

Vorderteil: Ebenso arb, jedoch für den tieferen Halsausschnitt schon nach 51 cm = 174 R (53 cm = 180 R) 55 cm = 188 R ab Bund die mittl 11 M abk und beide Seiten getrennt beenden. Für die Ausschnittrundung am inneren Rand in jeder 2. R 2 x je 3, 2 x je 2, 3 x je 1 M und in jeder 4. R 3 x je 1 M abk.

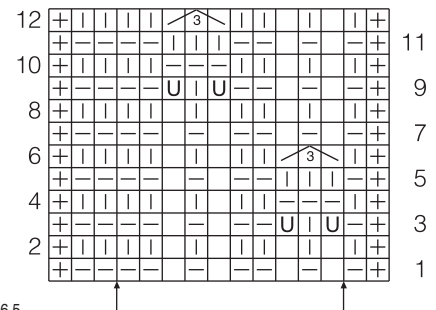
Ärmel: 62 (74) 86 M in Ocker mit N Nr 3 anschl und für den Bund 4 cm = 14 R im Rippenmuster in der Streifenfolge A str. Dann mit N Nr 3,5 im Blattmuster in Puder weiterarb, dabei in der 1. R gleichmäßig vert 9 M zun = 71 (83) 95 M. Für die Armkugel nach 5,5 cm = 18 R (7 cm = 24 R) 9 cm = 30 R ab Bund beids 1 x 3 M und in jeder 2. R 1 x 3, 1 x 2 und 5 x je 1 M, in jeder 4. R 8 x je 1 M, dann wieder in jeder 2. R 4 x je 2 und 1 x 3 M abk. Die restl 7 (19) 31 M nach 22,5 cm = 76 R (24 cm = 82 R) 26 cm = 88 R ab Bund abk.

Fertigstellung: Schulternähte schließen. Für die Blende aus dem Halsausschnitt 96 M in Zimt mit der Rundstrick-N

auffassen und 3 cm = 10 R im Rippenmuster in der Streifenfolge B str. M abk. Ärmel einsetzen. Ärmel- und Seitennähte schließen.



Strickschrift



Zeichenerklärung:

- = Rdm
- = 1 M re
- = 1 M li
- = 3 M li zusstr
- = keine M, aus zeichentechnischen Gründen nötig

Größe: 36/38 (40/42) 44/46

Material: ONLINE „Linie 165 Sandy“ (100% Baumwolle, LL = 120 m/50 g) **350 (450) 550 g** Ocker (Fb 230), **100 (150) 200 g** Puder (Fb 248), und **je 50 g** in Zimt (Fb 87), Beige (Fb 205) und Altrosa (Fb 94). Je 1 Paar ADDI-Strick-N Nr 3 und 3,5 sowie 1 ADDI-Rundstrick-N Nr 3.

Rippenmuster in R: M-Zahl teilbar durch 4 + 2 Rdm. **Hinr:** Rdm, 2 M re, 2 M li im Wechsel, Rdm. **Rückr:** M str, wie sie erscheinen. **In Rd:** M-Zahl teilbar durch 4. Stets 2 M re, 2 M li im Wechsel str.

Blattmuster: M-Zahl teilbar durch 6 + 3 + 2 Rdm. Lt Strickschrift arb. Gezeichnet ist jede R. Mit den M vor dem re Pfeil beginnen, den Rapport von 6 M zwischen den Pfeilen stets wdh und mit den M nach dem li Pfeil enden. Die 1. – 12. R stets wdh. **Hinweis:** Die M-Zahl variiert.

Streifenfolge A: 2 R Puder, 2 R Zimt, 2 R Beige, 2 R Altrosa, 2 R Beige, 2 R Zimt, 2 R Puder.

Streifenfolge B: 2 R Zimt, 2 R Beige, 2 R Altrosa, 2 R Beige, 2 R Zimt.

Pulli mit Lochmuster



25

Größe: 36/38 (40/42) 44/46

Material: BUTTINETTE „Woll Butt Primo Kaschmirina“ (85% Baumwolle, 15% Kaschmir, LL = 125 m/50 g) **250 (300) 300 g** Rost (Art 99.142.19),

je 100 (150) 150 g Weiß (Art 99.142.08) und Sand (Art 99.102.891). 1 Paar ADDI-Strick-N Nr 3,5 sowie 1 ADDI-Häkel-N Nr 3,5.

Gl re: Hinr re M, Rückr li M.

Umbruchmuster: M-Zahl teilbar durch 5 + 2 (3) 4 + 2 Rdm. **1. R = Hinr:** Rdm, * 3 M re, 1 U, 2 M re zusstr, ab * stets wdh, 2 (3) 4 M re, Rdm. **2. R = Rückr:** Alle M und U li str. Die 1. und 2. R 1 x arb.

Lochmuster: M-Zahl teilbar durch 3 + 1 + 2 Rdm. **1. R = Hinr:** Alle M re str. **2. R = Rückr:** Alle M li str. **3. und 4. R:** Wie die 1. und 2. R arb. **5. R:** Rdm, * 2 M re überzogen zusstr (= 1 M re abh, 1 M re, dann die abgehobene M überziehen), 1 U, 1 M re, ab * stets wdh, 1 M re, Rdm. **6. R:** Alle M und U li str. **7. – 16. R:** Wie die 1. und 2. R arb. **17. R:** Rdm, 2 M re, * 2 M re über-

Fortsetzung auf Seite 45

Fortsetzung zu Modell 30

Rückenteil: 142 (166) M mit N Nr 4 anschl und 1 Rückr li M str. Diese R ist in den folg Berechnungen nicht berücksichtigt. Für den Bund 10 cm = 28 R im Rippenmuster str, dabei in der letzten Bund-R gleichmäßig vert 8 (12) M abn = 134 (154) M. Dann mit N 4,5 im Zopfajournmuster weiterarb, dabei mit den M vor dem re Pfeil beginnen, den Rapport von 20 M zwischen den Pfeilen stets wdh und mit den ersten 11 M des Rapports (mit der M nach dem li Pfeil) enden, 2 M gl re, Rdm. Für die Ausschnittschrägung nach 27 cm = 82 R (28 cm = 84 R) ab Bund am li Rand 1 x 1 M, dann 10 x in jeder 6. R und 3 x in jeder 8. R (1 x in der folg 4. R und 14 x in jeder 6. R) je 1 M betont abn. Für die Schulterschrägung nach 54 cm = 162 R (56 cm = 168 R) ab Bund beids 1 x 7 (8) M und in jeder 2. R 4 x je 7 M (3 x je 8 und 1 x 9 M) abk. Nach 58 cm = 174 R (60 cm = 180 R) ab Bund die restl 64 (72) 47 M abk, davon bilden die mittl 50 (54) M den Halsausschnitt, die äußeren je 7 (9) M zählen zu den Schultern.

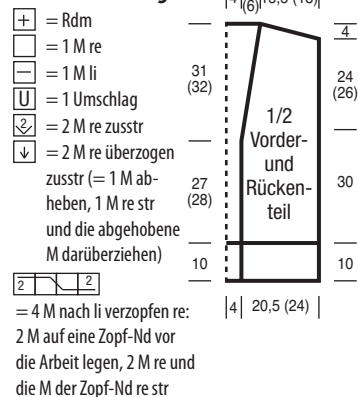
Li Vorderteil: 62 (70) M mit N Nr 4 anschl und 1 Rückr li M str. Für den Bund 10 cm = 30 R im Rippenmuster str, dabei in der letzten Bund-R gleichmäßig vert 6 (4) M

abn = 56 (66) M. Dann mit N Nr 4,5 weiterarb und M wie folgt einteilen: Rdm, 52 (62) M Zopfajournmuster, dafür mit der M vor re Pfeil beginnen, den Rapport von 20 M zwischen den Pfeilen stets wdh und mit den ersten 11 M des Rapports (mit der M nach dem li Pfeil) enden, 2 M gl re, Rdm. Für die Ausschnittschrägung nach 27 cm = 82 R (28 cm = 84 R) ab Bund am li Rand 1 x 1 M, dann 10 x in jeder 6. R und 3 x in jeder 8. R (1 x in der folg 4. R und 14 x in jeder 6. R) je 1 M betont abn. Für die Schulterschrägung nach 54 cm = 162 R (56 cm = 168 R) ab Bund am re Rand 1 x 7 (8) M und in jeder 2. R 5 x je 7 M (3 x je 8 und 2 x je 9 M) abk.

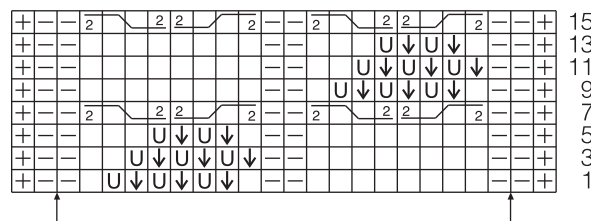
Re Vorderteil: Ggl str, dabei M wie folgt einteilen: Rdm, 2 M gl re, 52 (62) M Zopfajournmuster, dafür mit der M vor re Pfeil (mit den letzten 11 M des Rapports) beginnen, den Rapport von 20 M zwischen den Pfeilen stets wdh und mit den ersten 11 M des Rapports (mit den M nach dem li Pfeil) enden, Rdm.

Fertigstellung: Schulternähte schließen. Für die Blende aus den Verschlussrändern und den Ausschnittschrägen der Vorder- teile und dem rückw Halsausschnitt 390 (406) M mit der Rundstrick-N auffassen und 5 cm = 14 R im Rippenmuster, dabei nach 2,5 cm = 7 R in die Blende des re Vorderteils ab 12,5 (13,5) cm Gesamthöhe gleichmäßig vert bis zum Ausschnittschrägenbeginn 3 Knopflöcher (= 2 M zusstr, 1 U) arb. M abk, wie sie erscheinen. Seiten- nähte schließen, dabei für die Schlitz- te die unteren 10 cm offen lassen. Knöpfe annähen.

Zeichenerklärung:



Strickschrift zu Modell 30



Quergestrickter Pulli



Hinweis: Wegen hohen M-Zahlen empfehlen wir mit Rundstrick-N in R zu str.

Gl re in Rd: Stets re M str.

Zopfmuster: M-Zahl teilbar durch 3 + 2 Rdm. **1. R = Hinr:** Alle re M str. **2. und alle folg Rückr:** Alle M li str. **3. R:** Rdm, * 1 M auf eine Hilfs-N vor die Arbeit, 2 M re, dann die M der Hilfs-N re str, ab * stets wdh, Rdm. **5. R:** Rdm, * 2 M auf eine Hilfs-N hinter die Arbeit, 1 M re, dann die M der Hilfs-N re str, ab * stets wdh, Rdm. **7. und 8. R:** Wie die 1. und 2. R arb. Die 1. – 8. R stets wdh.

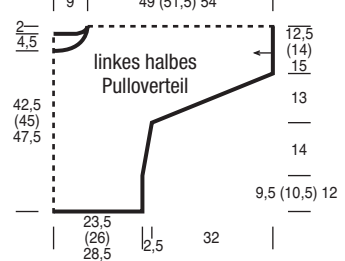
Maschenprobe im Zopfmuster: 27,5 M und 32,5 R = 10 x 10 cm.

Den Pulli in einem Stück quer str. Mit dem li Ärmel beginnen: 71 (77) 83 M mit N Nr 3,5 anschl und im Zopfmuster str. Für die Ärmelschrägungen beids in der 5. R ab Anschlag 1 x 1 M, dann 15 x in jeder 4. R und 20 x in jeder 2. M je 1 M zun = 143 (149) 155 M und danach in jeder 2. R 1 x 9, 3 x je 10 und 1 x je 26 (30) 33 M dazu anschl

= 273 (287) 299 M. Für den Halsausschnitt nach 49 cm = 160 R (51,5 cm = 168 R) 54 cm = 176 R ab Anschlag die mittl M verdoppeln und in die Arbeit in der Mitte teilen (die mittl M abk) die mittl M abk und zuerst mit den 137 (143) 149 M des **Rückenteils** weiterarb. Für die Ausschnitttrundung am inneren Rand in jeder 2. R 1 x 3 und 2 x je 1 M abk = 132 (138) 144 M, dann in der folg 46. R 1 x 1 M und in jeder 2. R 1 x 1 und 1 x 3 M dazu anschl = 137 (143) 149 M. Nach 67 cm = 216 R (69,5 cm = 224 R) 72 cm = 232 R ab Anschlag M stilllegen. Nun mit den 137 (143) 149 M des **Vorderteils** weiterarb. Für die Ausschnitttrundung am inneren Rand in jeder 2. R 1 x 9, 2 x je 3 und 3 x je 1 M abk = 119 (125) 131 M, dann in der folg 34. R 1 x 1 M und in jeder 2. R 2 x je 1, 2 x je 3 und 1 x 9 M dazu anschl = 137 (143) 149 M. Nach 67 cm = 216 R (69,5 cm = 224 R) 72 cm = 232 R ab Anschlag über alle M weiterarb, dabei mittig 1 M abn (1 M zun) 1 M zun = 273 (287) 299 M. Nach 81,5 cm = 264 R (86,5 cm = 282 R) 91,5 cm = 298 R ab Anschlag für die Seitenlinien beids 1 x je

26 (30) 33 M abk und für die Ärmelschrägungen beids in jeder 2. R 3 x je 10, 1 x 9, 20 x je 1 M und in jeder 4. R 16 x je 1 M abk = 71 (77) 83 M. Nach 116 cm = 378 R (121 cm = 394 R) 126 cm = 410 R ab Anschlag die restl 71 (77) 83 M abk.

Fertigstellung: Für die Blende aus dem Halsausschnitt 100 M mit der Rundstrick-N Nr 3 auffassen und 5 Rd gl re str. M locker abk. Ärmel- und Seitennähte schließen. Den unteren Pullirand und die unteren Ärmelränder jeweils mit 1 Rd fe M und 1 Rd Krebsm (= fe M von li nach re) mit der Häkel-N umhäkeln.



Größe: 36/38 (40/42) 44/46

Material: LANA GROSSA „Cotton Wool“ (53% Schurwolle, 47% Baumwolle, LL = 195 m/50 g) **350 (350) 400 g** Rosa (Fb 01). Je 1 LANA-GROSSA-Rundstrick-N Nr 3 und 3,5 sowie 1 LANA-GROSSA-Häkel-N Nr 3.

Jacke mit Ajournmuster



Material: ONLINE „Linie 541 Elara“ (59% Baumwolle, 28% Polyester, 10% Polyamid, 3% sonstige Fasern, LL = 160 m/50 g) **500 g** Pink (Fb 0004). Je 1 Paar CHIAGOO-Strick-N Nr 3 und 3,5. Fünf Knöpfe (Art-Nr 453479, Fb 52, mit 25 mm Ø) von UNION KNOPF.

Rippenmuster: M-Zahl teilbar durch 5 + 3 + 2 Rdm. **Rückr:** Rdm, * 3 M li, 2 M re, ab * stets wdh, 3 M li, Rdm. **Hinr:** M str, wie sie erscheinen.

Kett-Rdm (Blende): Hinr: Die 1. M re verschr str und die letzte M li abh (Faden hinter der Arbeit). **Rückr:** Die 1. M li verschr str und die letzte M li abh (Faden vor der Arbeit).

Halbpatent: Ungerade-Zahl **1. R = Rückr:** Kett-Rdm, * 1 M li, 1 M re, ab * stets wdh, 1 M li, Kett-Rdm. **2. R = Hinr:** Kett-Rdm, * 1 M mit 1 U li abh, 1 M re, ab * stets wdh, 1 M mit 1 U li abh, Kett-Rdm. **3. R:** Kett-Rdm, * die M mit dem U re zusstr, 1 M li, ab * stets wdh, die M mit dem U re zusstr, Kett-Rdm. Die 1. – 3. R str, dann die 2. und 3. R stets wdh.

Gl re: Hinr re M, Rückr li M.

Blattmuster: M-Zahl teilbar durch 12 + 11 + 2 Rdm. Lt Strickschrift A arb. Gezeichnet sind nur die Hinr; in den Rückr die M str, wie sie erscheinen bzw wie angegeben, U li str. Mit den M vor dem re Pfeil beginnen, den Rapport von 12 M zwischen den Pfeilen stets wdh und mit den M nach dem li Pfeil enden. Die 1. – 20. R 1 x arb.

Rautenmuster: M-Zahl teilbar durch 10 + 1 + 2 Rdm. Lt Strickschrift B arb. Gezeichnet sind nur die Hinr; in den Rückr die M str, wie sie erscheinen bzw wie angegeben, U li str. Mit den M vor dem re Pfeil beginnen, den Rapport von 10 M zwischen den Pfeilen stets wdh und mit den M nach dem li Pfeil enden. Die 1. – 20. R 1 x arb.

Musterfolge: * 20 R Blattmuster, 20 R Rautenmuster, ab * stets wdh.

Hinweis: Bei Abnahmen darauf achten, dass sich U und zus-gestr M innerhalb einer R stets angleichen.

Betonte Abnahmen am re Rand: Rdm, 2 M re zusstr. **Am li Rand:** Mustergemäß **Fortsetzung auf Seite 49**

Größe: 38/40



STRICKJOURNAL 05
2026

sabrina **sabrina**

Vorschau

- **NEU KOMBINIERT:** Ajourmuster-Basics plus Leuchtfarben-Looks
- **SANFT SCHMEICHELND:** Rosé und Grau im charmanten Mix
- **HARTE SCHALE, WEICHER KERN:** Fliedertöne & robuste Jeans
- **NATÜRLICH SCHÖN:** Softe Looks in Vanille, Olive und Salbei

**Ab Samstag, 4.4.2026,
im Handel oder unter craftery.de erhältlich**



buttinette

„Am liebsten selbstgemacht!“

Alles
für Ihr
kreatives
Hobby

Strick
IDEE



BLOG



www.buttinette.com





NERA

Il Dolce far Niente

