

Технологии по работе с тканями



**Технологии
по работе
с тканями**

Технология изготовления шевронов и аппликаций

Горячий способ изготовления шевронов.

Приготовьте обратные клише (далее ОК) по образцам (Для приготовления обратного клише можно использовать "Метод цинкографии"). Ткань нарежьте на куски нужных размеров. Приготовьте пасту ПВХ-ЕП (марка любая), разложите по баночкам и добавьте краску необходимых в работе цветов.

Пастой, цвет которой преобладает на рисунке, забейте клише, линейкой снимите излишки, зачистите ОК, как при нанесении объемных рисунков горячим способом. Положите забитое клише на перевернутый утюг, через 20 секунд снимите, а после охлаждения при помощи иголочки уберите из ОК часть рисунка, который надо забить пастой другого цвета. Чтобы было понятно, объясняю подробнее. У нас на ОК рисунок в четыре цвета: белый, синий, желтый, красный, причем белый цвет основной. Поэтому ОК и забиваем пастой белого цвета, убираем излишки. После нагрева утюгом оставляем на ОК белый цвет в тех местах, где он должен быть, а в тех местах, где должны находиться синий, желтый и красный цвета, убираем иголочкой застывшую пасту белого цвета. Таким образом, на ОК только белый цвет, а места под синий, желтый и красный свободны. Затем берем пасту синего цвета и забиваем все свободные места на ОК, зачищаем. Опять нагреваем утюгом и убираем застывшую пасту синего цвета в местах, где должны быть желтый и красный цвета. На ОК остаются белый и синий цвета в местах, где они должны быть согласно рисунку, а места под желтый и красный свободны. Остается забить эти свободные места пастой желтого цвета, зачистить, нагреть и удалить с места под красный цвет. Теперь на ОК согласно рисунку белый, синий и желтый цвета. Свободным осталось только место под красный цвет. Забиваем пастой красного цвета это место, зачищаем и нагреваем утюгом.

В результате ОК забито всеми четырьмя цветами. Осталось взять пасту черного цвета и покрыть ею полностью все ОК толщиной около 1 мм. Затем берем заранее вырезанный кусок ткани по размерам ОК и

плотно прижимаем. Нагреваем ОК утюгом. После остывания осторожно снимаем кусок ткани, который склеился с черной пастой, а та, в свою очередь, со всеми четырьмя цветами. Таким образом на ткань перешла черная паста, которая служит фоном для рисунка из белой, синей, желтой, красной пасты. С лицевой стороны красок по крайней линии белого цвета нужно обрезать края куска ткани, и шеврон готов.

Время нагрева утюгом для каждого цвета — 20 секунд, то есть за это время паста переходит в резинообразное состояние.

Рабочая температура 150 °С. Для производительности надо работать одновременно со 100-150 ОК.



Рис. 1

На следующей странице я покажу образцы шевронов. Вам остается только по этим образцам изготовить обратные клише. Что касается тематики для изготовления шевронов, хорошо зарекомендовали себя гербы многих государств и популярных музыкальных групп. Музыкальная тематика вообще пользуется большим спросом, популярны комплекты из нескольких шевронов, причем у самой интересующей нас публики — фирм и малых предприятий, специализирующихся на швейном производстве. Как правило, они покупают большими партиями, и, что немаловажно, — постоянно. Не забывайте и о национальной символике республик, краев и областей.

Холодный способ изготовления шевронов.

Холодный способ изготовления отличается от горячего тем, что вместо нагревания утюгом следует добавлять катализатор. Кроме того, зачищать ОК надо несколько иначе. Еще раз объясню принцип забивки пасты разных цветов. Чтобы забить рисунок на ОК пастой пяти-шести

цветов, надо сначала покрыть весь рисунок резервирующим составом, а затем убирать его в некоторых местах. Освободившиеся места забивать определенным цветом. У вас может возникнуть вопрос: почему нельзя без резервирующего состава забить пастой рисунок на ОК, ведь при нанесении объемного рисунка на ткань мы обходимся без резервирующего состава, хотя там бывают рисунки в два-три цвета?

Учитывая количество цветов и сложность рисунка, это невозможно сделать. Хотя, если наносить пасту с помощью медицинского шприца, за сутки можно будет изготовить один шеврон, а нам надо изготавливать 100-200 за 8-10 часов. Кроме того, когда мы будем наносить пасту определенного цвета на определенное место, она обязательно частично попадет и на другое место, предназначенное для другого цвета. Поэтому самый оптимальный вариант — закрыть весь рисунок и освободить его частями по мере нанесения пасты определенного цвета.

По предлагаемому мной методу вместо резервирующего состава ОК полностью покрывается пастой преобладающего на рисунке цвета. Таким образом, мы одновременно резервируем и наносим основной цвет, затем оставляем основной цвет в местах, где он должен находиться согласно рисунку, и убираем его поэтапно из тех мест, где должны находиться другие цвета.

Шевроны, изготовленные холодным способом, лучше по качеству, чем шевроны, сделанные горячим способом.

Хочу посоветовать тем, кто будет организовывать целое производство по изготовлению шевронов: для хорошей производительности нужно иметь как можно больше клише, причем каждый из исполнителей должен изготавливать только один вид шеврона. В этом случае производительность увеличивается процентов на пятьдесят.

Отделка верхней одежды шевронами

Для отделки молодежных курток из кожи, джинсовой и плащевой ткани надо изготовить целый комплект шевронов. В качестве образца привожу комплект «американского летчика».



Рис. 2

Вам остается только нашить его. Если будете это делать на швейной машине, то, чтобы лапка не тормозила шевроны, смажьте их поверхность маслом.

Можно изготовить комплект шевронов на охотничью тему и также нашить на куртку. Для детских комбинезонов и курточек — комплект на тему популярных мультфильмов.



Рис. 3



Рис. 4

Подводя итог, хочу подчеркнуть, что удачные комплекты шевронов зависят от вашей творческой фантазии. Не забывайте обо всех прослойках и возрастных категориях нашего общества. Необязательно делать надписи на иностранных языках, не обходите вниманием национальные языки народов бывшего СССР. Тем более, если в ваших планах предусматриваются контакты с интуристами и экспорт в страны ближнего и дальнего зарубежья.

Отделку верхней одежды шевронами можно комбинировать с шелкографским методом, например, если на спину куртки надо нанести большой рисунок на тему комплекта шевронов. Большой по размерам шеврон очень трудно изготовить — велики сырьевые затраты. Поэтому экономически оправданно добавить шелкографский метод.

Свитеры с крупной фактурой также рекомендуется отделывать шевронами или аппликацией.

Метод изготовления аппликаций

Это объемный рисунок, составленный из кусочков разных материалов. Например, нам надо изготовить аппликацию кроссовки. Для этого на ткань-основу наносим рисунок кроссовки и из материалов, идущих на изготовление настоящих кроссовок, начинаем собирать рисунок, то есть накладывать рисунок, который нанесен на ткань-основу.

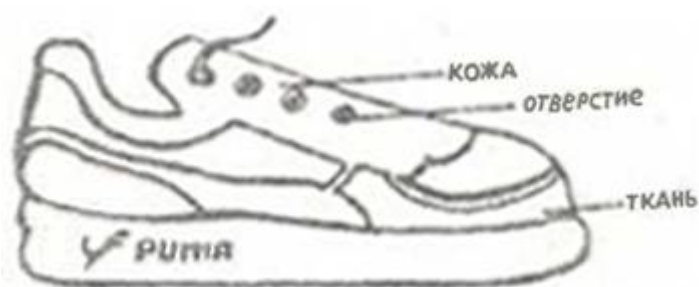


Рис. 5

Кусочки материалов накладываются клеем, а некоторые нашиваются. Шнурок вставляется настоящий. Благодаря способу изготовления шевронов и нанесения объемных рисунков мы имеем возможность сделать очень красивую многоцветную подошву. Готовая аппликация идет в продажу в таком виде или нашивается на изделие.

При изготовлении детской аппликации часть ее делается также по способу изготовления шевронов. Для примера рассмотрим аппликацию гнома.



Рис. 6

Цветные глаза изготовлены по методу шевронов, почти в натуральную величину. При необходимости ткань можно подрисовывать красками. На изготовление аппликации идут, как правило, отходы производства.

Образцы шевронов и аппликаций

Шевроны





























Образцы шевронов и аппликаций

Аппликации





OVER KILL

LONG LIVE
Savotage

STEVE WACHOLZ, JOHNNY LEE MIDDLETON, |L-R
JON OLIVA, CRISS OLIVA

MANOWAR
FANS CLUB

Judas Priest

GLAY
GLAYNOST

KREATOR

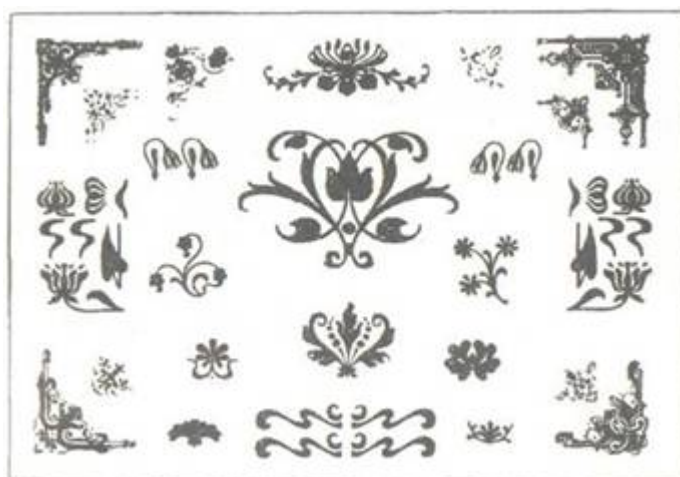
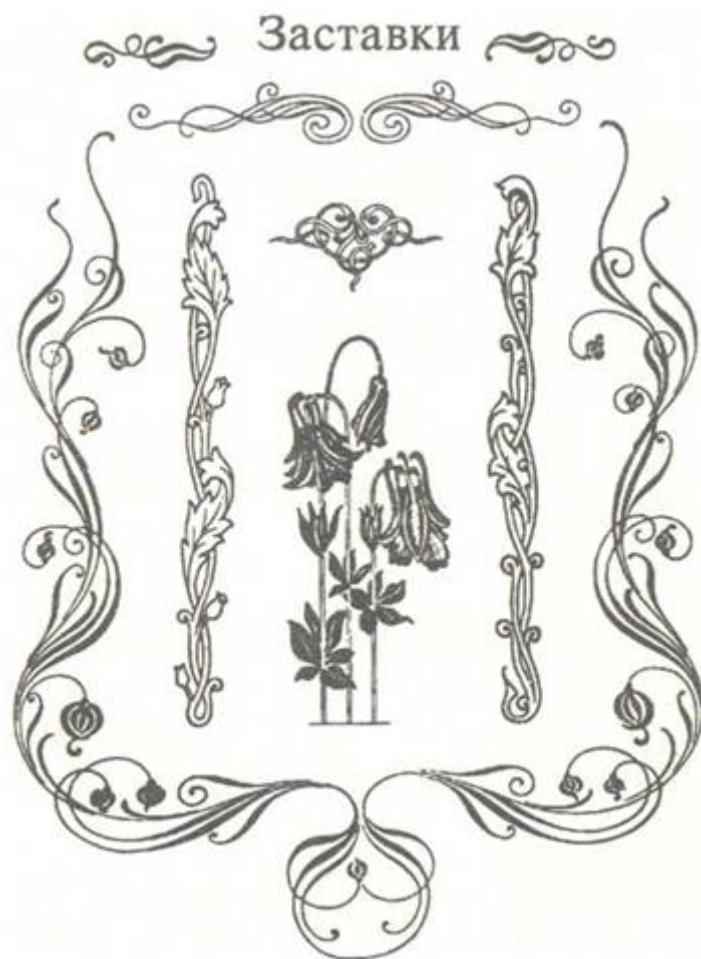
BON JOVI

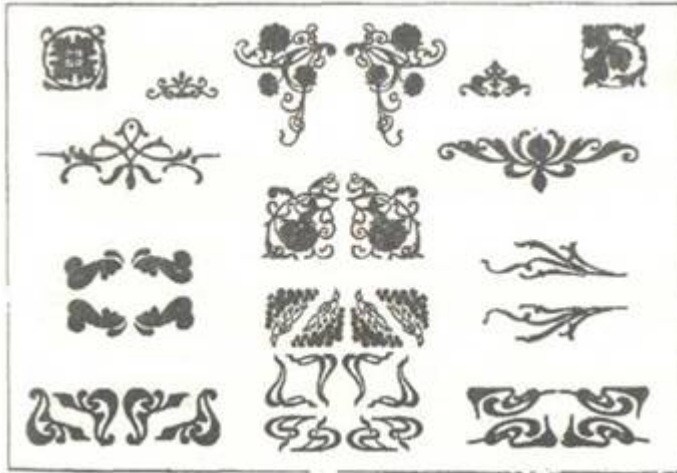
IRON MAIDEN
FANS CLUB

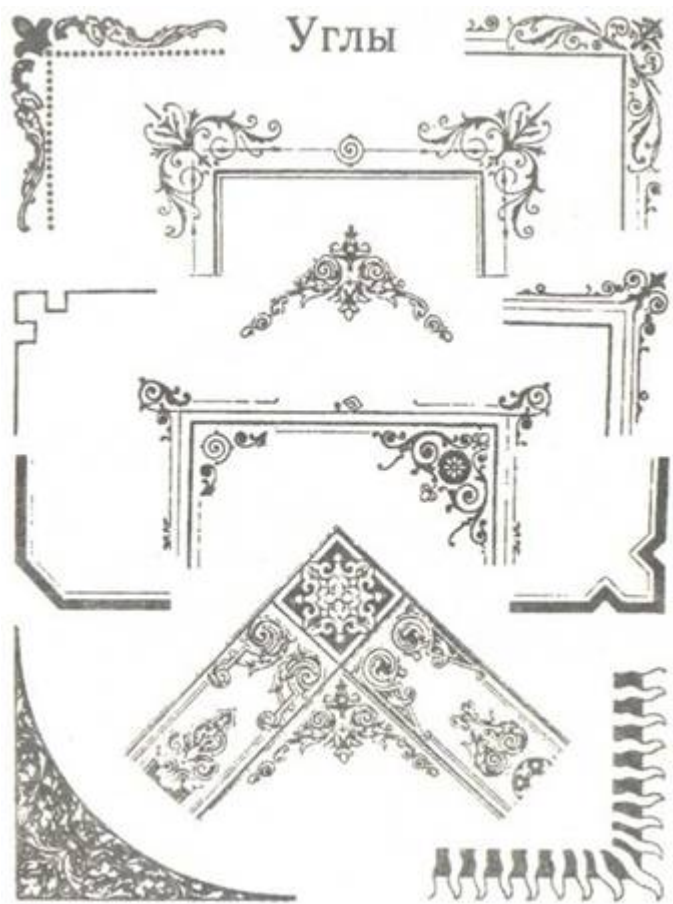




Узоры и заставки







Технология нанесения объемного и набивного рисунка на ткань

Горячий способ нанесения объемного рисунка на ткань.

Для работы необходимы **"обратное клише"** (сокращенно ОК) (обратное клише можно изготовить по методу цинкографии), утюг с регулятором температуры, паста ПВХ.

Кончиком деревянной линейки берем пасту нужного цвета и замазываем рисунок на "обратное клише". Забив пастой весь рисунок, чистой деревянной линейкой снимаем излишки, а края "обратного клише" протираем тряпочкой.



Рис. 1

Если нам нужен рисунок в два цвета, то часть "обратного клише" замазываем пастой одного цвета, часть — другого цвета. При этом, когда будем линейкой снимать излишки, надо стараться, чтобы пасты разного цвета не смешивались. Для этого, как показано на рисунке, излишки пасты белого цвета снимаем в одну сторону (на рис. 2 обозначено стрелками), а у надписи красного цвета убираем излишки пасты в противоположную сторону. Края "обратного клише" протираем тряпочкой.



Рис. 2

Если все же на ткань перейдут «сопли», то при помощи зубной щетки их можно снять.

Для того, чтобы нанести рисунок на ткань, надо положить "обратное клише" на ткань пастой вниз, а сверху придавить утюгом, средняя температура — 150-180 °С. Держать утюг 20-25 секунд. После того как "обратное клише" остынет, аккуратно снять. Если какая-то

часть рисунка плохо держится на ткани, надо подклеить клеем «Момент». Готовую пасту можно хранить в холодильнике до семи суток. В процессе работы, когда вы набьете руку, сможете делать пятицветные рисунки размером в диаметре до 30 см.

Если рисунок белого цвета наносить на темную ткань, то надо добавить к пасте очень много белил, примерно 8-9 г на 100 г пасты.

Холодный способ нанесения объемного рисунка на ткань.

В работе понадобятся "обратное клише", масляная краска, струбцины разных размеров и виксинт-компаунд К-18, марка «А» (в основном виксинт применяется на заводах авиационной промышленности). Почему он так интересует нас и что представляет из себя? Это густая паста цветом от прозрачного до белого, выдерживает температуру до 1000 °С, стойка к любой агрессивной среде, хорошо подкрашивается масляными красками. Поэтому все виды рисунков на основе виксинта отличаются высоким качеством даже по сравнению с рисунками на основе ПВХ. В комплекте с виксинтом идет катализатор, который выполняет роль отвердителя, благодаря ему виксинт затвердевает, то есть из жидкого состояния переходит в твердое.

Как нанести рисунок? Для этого в виксинт добавляем краску, тщательно перемешиваем и затем при помощи капельника вводим несколько капель катализатора, опять все тщательно перемешиваем и забиваем "обратное клише". Линейкой удаляем излишки, тряпочкой протираем края "обратного клише" (о бумагу, как в случае с ПВХ, зачищать нельзя), накладываем на ткань и прижимаем струбциной на краю стола.

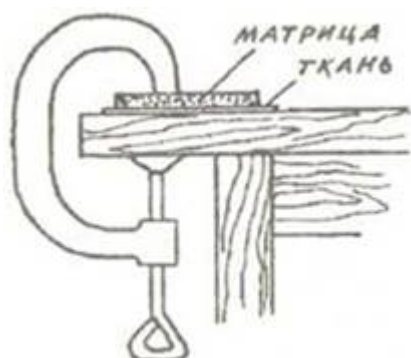


Рис. 3

Затвердевание висксинта происходит за 5-10 минут, в зависимости от того, сколько добавили катализатора. Чем больше катализатора, тем быстрее затвердевает. При большом количестве может затвердеть и за минуту, при малом — за несколько часов. Точное количество установите экспериментально. Почему я не даю точной дозировки? Она может быть разной и зависит от того, каков катализатор — новый, старый, в каких условиях хранился.

При нанесении висксинт берется только на один рисунок, то есть столовой ложкой берем примерное количество, выливаем на стекло и добавляем обезмасленную краску (то есть краска из тюбика предварительно выдавливается на газету), перемешиваем и вводим катализатор.

После застывания аккуратно снимаем струбцину и "обратное клише". Если какая-то часть рисунка недостаточно хорошо держится, то подклеиваем клеем «Момент». Катализатор ядовит, поэтому при работе следует соблюдать меры предосторожности — открытые форточки, резиновые перчатки.



Рис. 4

Нанесение набивного рисунка на ткань

На цинковое клише накладываем кусок ткани, на него — такой же по размерам кусок тонкой полиэтиленовой пленки, а на все это — ткань или изделие, на которое наносим рисунок. Далее со стороны клише проглаживаем, сильно надавливая, утюгом, нагретым до 200°C, если позволяет ткань, в течение 10-15 секунд. После охлаждения снимаем клише, если есть излишки, ножницами удаляем их с куска ткани и пленки. На изделии остается выпуклый рисунок, точно повторяющий клише.



Рис. 5

Подобным способом хорошо отделявать трикотажные хлопчатобумажные изделия разных цветов.

Только имейте в виду: полиэтиленовая пленка должна быть очень тонкой, иначе полиэтилен не расплавится и рисунок не получится.

Если изделие, на которое нанесли набивной рисунок, подвергнуть «варке», то и рисунок, и в целом все изделие от этого выиграют. Не только по внешнему виду, но и из практических соображений: изделия из «варенки» от частой стирки общий товарный вид не теряют.

Нанесение набивного рисунка в сочетании с «варкой» можно использовать при изготовлении сумок.



Рис. 6

Нанесение объемного рисунка герметиком

Это самый простой и доступный способ нанесения объемного рисунка. "Обратное клише" забиваем герметиком, излишки удаляем линейкой, причем очень тщательно. Накладываем на изделие и прижимаем струбциной. Минут через 25-30 убираем струбцину и аккуратно снимаем клише. Если нужен цветной рисунок, то тут же, пока герметик окончательно не затвердел, раскрашиваем поверхность

рисунка подкрашенным скипидаром при помощи спички, на конец которой намотана вата.

Чтобы клише не деформировалось, на него желательно положить металлическую пластину и только затем прижать струбциной. Этот способ самый простой и доступный, так как герметик есть в розничной продаже, а вместо обратного клише можно использовать любую матрицу и необязательно из материала — например, вырезанную вручную на оргстекле.

Иногда герметик пристаёт к матрице, словно приклеенный. Чтобы избежать подобных ситуаций, рекомендую матрицу перед забивкой смазывать вазелином или чем-нибудь жирным.

Отделка изделий объемными рисунками

Наносить цветные рисунки на спортивные шапочки из шерстяного полотна выгодно и удобно только горячим способом. Так, два человека за 8-10 часов могут отделать до 500 шапочек рисунками в два — три цвета. В то же время холодным способом за это время можно нанести 150-200 рисунков.

Шелкографический метод уступает этому по качеству и внешнему виду.

При нанесении рисунков на шерстяные носки шелкографический метод также не пригоден. Причина — объемная фактура вязаных изделий из шерсти. В этом случае самый оптимальный вариант, — горячий способ.

Чтобы улучшить фасон майки, достаточно пришить к ней небольшую планку. Из-за отсутствия в магазинах трикотажного полотна целесообразно выкраивать планки из такой же майки. Одной майки достаточно для переделки десяти маек. Пуговицы носят чисто декоративный характер, поэтому нет необходимости делать петли, изготовление которых считается очень трудоемкой работой. Из двух-трех маек можно сшить платье или летний костюм, состоящий из майки и мини-юбки.



Рис. 7

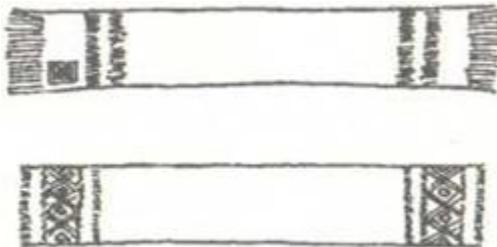


Рис. 8

На шерстяные свитеры надо наносить очень маленькую надпись и рисунок, но шрифт должен быть толще.

На шарфы наносить также небольшие рисунки, причем если у вас есть возможность приобрести драп, то из него вы сами сможете нарезать шарфы и отделать рисунками.

На перчатки, насколько позволит размер, наносим большой многоцветный рисунок.



Рис. 9

Покупая в магазинах изделия, которые не пользуются большим спросом, изменяя фасон, дополняя новыми деталями и удачными рисунками, вы придадите им товарный вид, благодаря которому они не залежатся на прилавках и найдут своего покупателя. Зная, какие безвкусные, устаревшие фасоны выпускает наша промышленность, вы на много лет будете обеспечены прибыльной работой.

Нанесение трафаретов на одежду

Многие из вас хотели-бы сами сделать надпись на футболку, но большинство останавливают несколько причин, которые они сами выдумывают:

- 1) Недоступность материалов
- 2) Сложность
- 3) Долговечность?

Ну это только предрассудки. На самом деле нанести надпись или картинку на футболку очень просто.

Для этого нам потребуется:

- 1) Акриловые краски (продаются в любых канцтоварах)
- 2) Бумага (лучше самоклейка, тоже в канцтоварах)
- 3) Канцелярский нож
- 4) Губка, или валик
- 5) Немного воображения и прямые руки

Как видите никаких редких или дорогих материалов тут нет (кроме прямых рук)

Итак, приступаем к работе:

- 1)** Рисуем трафарет на бумаге, или печатаем на принтере.



- 2)** Вырезаем трафарет канцелярским ножом. Конечно лучше купить художественный резак, но это не обязательно.



3) Если вы купили самоклейку, то поздравляю - у вас первый трафарет получится удачным, тем же кто делает на обычной бумаге, тем нужно быть поаккуратнее.

Теперь прогладим утюгом нашу футболку (это избавит ее от неровностей), и наклеиваем очень тихонько и аккуратно бумагу.

После этого рекомендую прогладить поверх трафарета через какую-нибудь ткань.



4) Теперь готовим краску. Я купил акрил для ткани в обычном канцелярском магазине.

Для нанесения взял самую обычную губку для посуды. Если есть валик - можно валиком. А мне и губкой понравилось.

5) Прежде чем красить подложите внутрь футболки картонку или очень плотный лист бумаги (чтобы краска не отпечталась на другой стороне футболки).

Теперь макаем губку в краску и легкими промокающими движениями наносим ее на ткань. Подождите пока подсохнет первый слой, и нанесите еще второй. Не переборщите - каждый слой легкий,

промакивающими движениями, иначе получится толстенный слой, который может крошиться.



6) Теперь не спешите отрывать бумагу от футболки, иначе краска может растечься и попортит все. Подождите немного (30-50 минут).

После этого прогладьте футболку с внешней и внутренней стороны - это сделает трафарет более долговечным.



Советы:

1) Если вы не нашли самоклейку, то закрепляйте бумагу кнопками, скрепками. Но чтобы она ни в коем случае не двигалась.

2) Можно подсушить трафарет феном, только сушите издалека, чтобы краска не потекла.

Печать на ткани

На сегодняшний день можно выделить три основные технологии нанесения изображения на ткань (футболки, маечки, бейсболки и флажки).

1) Термотрансферная технология с применением струйного принтера.

Для этого нам понадобятся:

+ термопресс (подойдет любой советский гладильный пресс) или утюг;

+ струйный принтер;

+ термотрансферная бумага (могу порекомендовать бумагу LOMOND - продается в пачках по 10 листов/9-10 долларов);

Суть технологии: создается изображение на компьютере, печатается на принтере, а затем с помощью термопресса (или его заменителя) переносят на ткань.

Достоинства технологии: годится для домашних условий, для создания одноразовых экземпляров.

Недостатки: плохая устойчивость изображения к стирке, не сочные цвета изображения, возможность отслаивания термотрансферной пленки (в случае, если использовался утюг), очень дорогие расходные материалы.

2) Термотрансферная технология с применением лазерного или сублимационного принтера.

Оборудование нам понадобится такое же, как и в первой технологии, за исключением струйного принтера (т.к. печатать будем на лазерном либо на сублимационном принтере).

Суть технологии аналогична предыдущей.

Достоинства технологии: годится для домашних условий, хорошая цветопередача отпечатка, т.е. сочные цвета, хорошая устойчивость к стирке. Именно данную технологию лучше всего применять при малых тиражах.

Недостатки: умеренно дорогие расходные материалы.

3) Печать изображения на ткани методом шелкографии.

Оборудование понадобится следующее: карусельный станок (для печати в полноцвет) или трафаретный узел (для одного цвета), рама с натянутым ситом и другие расходные материалы.

Суть технологии: изготавливается определенный трафарет (представляет собой раму, натянутую ситом), через который продавливается краска.

Достоинства технологии: сочные цвета изображения, хорошая устойчивость к стирке, возможность рельефной и нерельефной печати, низкая себестоимость отпечатка. Именно данную технологию лучше всего применять при массовых тиражах.

Недостатки: дорогие вложения, вредное производство для организма человека. Основной же недостаток печати изображения на ткани методом шелкографии заключается в том, что трудно совмещать изображения в несколько цветов (при применении простого печатного узла).

Но выход есть... Стоит только соединить **шелкографию** и **термотрансферную технологию** в единое целое.

Для этого нам понадобится бумага от наклеек (её можно достать в рекламных агентствах - там широко применяются виниловые пленки и их обратная сторона обычно выкидывается). На эту спецбумагу печатается зеркальное изображение особой краской - пластизолью.



Затем ложим бумагу отпечатком вниз и зажимаем термопрессом на 60-90 секунд.



После этого снимаем защитную бумажку - изображение удачно впиталось в ткань.



Думаю, на фото все понятно.

Аппликация на ткани

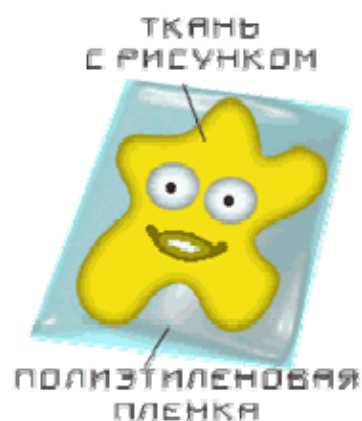
Вырезаем нужный кусок ткани для аппликации на продукцию - футболку, кепку, маечку или сумку. Ткань должна выдерживать температуру 100-150 градусов. Идеально подойдут для этих целей трикотажные хлопчатобумажные изделия. А вот синтетические ткани (вискоз, шелк и т.д.) явно не подходят...



Переводится рисунок на аппликационную ткань одним из следующих способов - **методом шелкографии** (трафаретной печати), **цинкографии** (с помощью клише), **термотрансфера**. В данном примере на желтую ткань наносится рисунок в виде глаз и рта (наиболее удобный способ переноса изображения - **термотрансферная технология**).



Далее под ткань подкладывается кусочек полиэтиленовой пленки, которая при нагревании термопресса (если его нет - подойдет утюг) приклеивается к футболке (или другой подобной продукции). Только имейте в виду - полиэтиленовая пленка должна быть очень тонкой, иначе полиэтилен не расплавится и аппликация не получится.



Вырезаем пленку под размер аппликационной ткани, т.е. убираем излишки.



После этого ложим аппликацию на изделие и нагреваем термопрессом или утюгом до температуры 100-150 градусов.

Держать надо приблизительно - 10-15 секунд в зависимости от толщины пленки.

Что получилось, можно увидеть ниже...



Способы изготовления занавесок, полотенец, салфеток, покрывал

Изготовление салфеток

Обратное клише (далее ОК) для салфеток изготовить по "Методу цинкографии". В качестве образца привожу несколько рисунков салфеток. Паста ПВХ и краска готовится, как при изготовлении шевронов горячим способом.

Забив ОК пастой ПВХ, надо очень тщательно зачистить деревянной линейкой все излишки, а края протереть тряпочкой. Далее ОК помещаете секунд на 30 в печь или шкаф с температурой 150-180 °С. После остывания клише надо очень аккуратно снять получившуюся салфетку, иначе в тонких местах она может порваться.

Последняя операция — стирка салфеток в теплой воде со стиральным порошком. Впоследствии старайтесь изготавливать не одиночные салфетки, а целые наборы. К тому же кроме узоров, копирующих кружева, пытайтесь делать сюжетные рисунки. Спрос на них намного повысится. Если на салфетке найдется место для слов на иностранных языках, то они будут ничем не отличаться от импортных, а в цветовом разнообразии, даже лучше.

Неплохо организовать производство салфеток с юмористическими надписями, например, такими: «Не забывай — ты в гостях!», «Много есть и пить — здоровью вредить!», «Обедом поделись с другом, а ужин отдай врагу» и т.п.

Единственный недостаток салфеток — на них нельзя ставить горячий чайник. Зато они хорошо стираются порошком.



Рис. 1

Метод изготовления наборов салфеток

Изготавливаем набор из шести салфеток. Вместо традиционного цветочного узора нанесем рисунки, изображающие игральные карты (рис. 2).

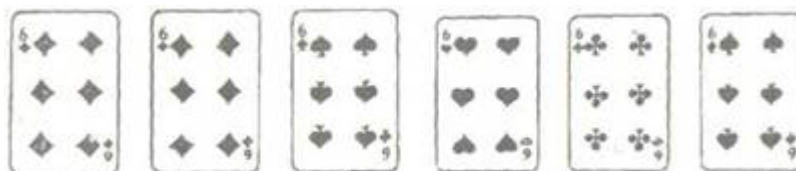


Рис. 2

Ткань самая дешевая, белого цвета, шаблон выполнен методом шелкографии, можно вообще обойтись одним шаблоном, например, «шестерка крестей», набор из шести карт.

Если же позволяет возможность, то можно делать многоцветные салфетки с изображением «дам», «валетов», «королей», «тузов». (рис. 3)

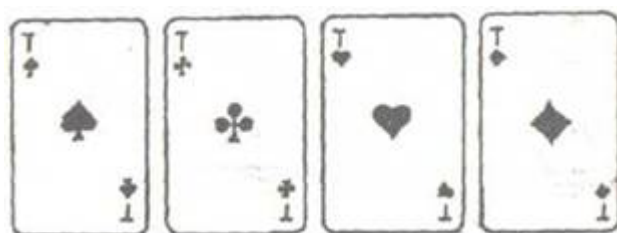


Рис. 3

Вместо краски желательно использовать подкрашенный герметик, так как он держит очень высокую температуру и не боится кипячения, а ведь салфетки, ввиду их специфического назначения, частенько приходится кипятить.

Покупательский спрос — широкий, в том числе через коммерческие киоски. Прибыль 200-400 процентов. Материальные затраты минимальны.

С помощью рекламы свяжитесь с местным пароходством, с управлениями пассажирских перевозок на железных дорогах, кафе, барами, ресторанами и общепитом на предмет изготовления и отделки для них салфеток, занавесок, полотенец, покрывал. В их лице вы найдете стабильных заказчиков, и, что немаловажно, на крупные партии.

Салфетки из ткани широко применяются в быту. Ими пользуются во время еды, накрывают хлеб, фрукты, на них ставят вазы, посуду. Они имеют различную форму: квадрата, прямоугольника, круга, овала, бывают больших и маленьких размеров. Отделяют их вышивкой, кружевом, тесьмой, аппликацией, бахромой и т.д.

Изготавливают салфетки из льняной ткани (суровой, отбеленной, гладкокрашенной), а также из отбеленной и гладкокрашенной хлопчатобумажной. Иногда используют ткань с рисунком в полоску, клетку, горошек и др.

Предлагаем несколько видов салфеток, несложных в обработке.

Метод изготовления овальных салфеток

Комплект овальных салфеток состоит из одной большой и 4-6 маленьких (см. рис. 4). Края салфеток обрабатывают фестонами на бытовой швейной машине с зигзагообразной строчкой, установив регулятор переключения вида строчки на соответствующую программу (в машине 116-2 класса ПМЗ — программа 4, в машинах «Подольск-142» и «Чайка-142М» — программа 5).

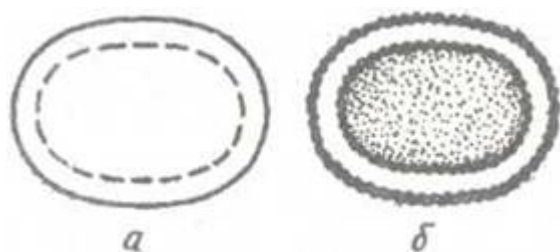


Рис. 4

Для придания салфеткам большей плотности их делают из двух слоев однотонной ткани. Например: белая с оранжевой, белая с голубой и т.д. Их можно выполнить и однослойными — из плотной двусторонней хлопчатобумажной ткани.

Обработку фестонов и машинную вышивку выполняют шелковыми нитками № 65, 75 в цвет ткани.

Перед раскроем салфеток ткань подготавливают к обработке: через влажный проутюжильник (марлю) декатируют отдельно ситец и бязь во избежание различной усадки во время дальнейшей обработки.

Затем по заранее заготовленным лекалам вырезают детали большой и маленьких салфеток. Наматывают одну деталь на другую прямыми стежками длиной 15-20 мм на расстоянии 20-25 мм от срезов.

Обрабатывают края салфетки фестонами. Для этого регулятор переключения вида строчки устанавливают на программу 5, величину зигзага — на 5 мм, длину стежки — близко к нулю. Лапка проходит по салфетке на расстоянии 7-10 мм от срезов. После этого салфетку подрезают по краю фестонов на расстоянии 1 мм от обработанного края и удаляют нитки наматывания. На расстоянии, намеченном по лекалу, внутри овала выполняют машинную вышивку по одной из программ (2, 3, 4). Готовую салфетку проутюживают через влажный проутюжильник. Проверяют качество строчек, симметричность овала, влажно-тепловую обработку.

В комплект прямоугольных салфеток входит одна большая (40x80 см) и 4-6 маленьких салфеток (27x27 см), выполненных из льняной или плотной хлопчатобумажной ткани (рис. 4). Края салфеток обрабатывают бахромой из той же ткани, а по полю настрачивают декоративную тесьму. Для обработки краев и настрачивания тесьмы используют хлопчатобумажные нитки №60, 80 в цвет ткани. К выбранной для салфеток ткани подбирают тесьму по цвету, ширине, рисунку. Перед раскроем ткань и тесьму декатируют.

Чтобы края салфеток получились ровными, долевой и поперечный срезы ткани выравнивают по предварительно продернутым нитям. Делается это следующим образом: на ткани по долевому и поперечному срезам отмеряют 27 см, отмечают карандашом или мелом и продергивают нить. Получатся нужный квадрат, который затем без труда вырезают.

С четырех сторон салфетки производят осыпание бахромы на 20 мм. Закрепляют срезы зигзагообразной строчкой (ширина зигзага — 3-4, длина стежка — 2,5-3 мм). Затем на расстоянии 30 мм от обработанных краев мелом или мылом намечают линии настрачивания тесьмы. Наматывают ее прямыми стежками посередине (длина стежков 10-15 мм) и с двух сторон на расстоянии 1-15 мм от краев настрачивают. Концы

тесмы осыпают до поперечной строчки, удаляют нитки наметывания и производят влажно-тепловую обработку салфетки. Проверяют качество выполненной работы.

Точно такими же методами можно наладить производство занавесок, полотенец, покрывал и т.д.

В качестве декорирования можно использовать всевозможные рисунки: банкноты разных стран мира, звери, птицы, дворцы, замки, природа, ландшафты и мн.др. Такие красочные изделия всегда будут пользоваться хорошим спросом.

Изготовление подушек с Вашим изображением

В настоящее время рынок сувенирной продукции развивается стремительными темпами. Руководители таких фирм постоянно ищут новые пути сбыта своей продукции. Неоднократно в Рунете обсуждались подобные идеи - было предложено изготавливать галстуки, картины, футболки, кружки и т.д. с фото клиента.

Я предлагаю изготавливать подушки (пуффики) со своим изображением.



На сегодня я знаю несколько вариантов нанесения изображения:

1) Термотрансферная технология - печатается изображение на специальной термотрансферной бумаге, а потом с помощью термопресса (или обычного утюга) переводится на изображение;

2) Шелкография - оптимальна для больших тиражей.

3) Прямая печать на ткань с помощью любого струйного принтера. Технологический процесс при данном методе следующий - ткань специальным образом подготавливается и на ней печатают изображение. Хотя и тут не обходится без проблем - многие струйные принтеры используют водорастворимые чернила, которые не стойки к воде. Но решение есть - в последнее время появились пигментные чернила (новые модели принтеров Epson, HP), которые не растворяются в воде и не выцветают.

Наиболее экономичный третий вариант - так как в ваши затраты не входят дорогая термотрансферная бумага, термопресс, расходы на рамы, эмульсия и прочую химию (для шелкографии).

Себестоимость прямой печати изображения достаточно низкая:

- 1)** стоимость самих чернил - зависит от конкретного принтера
- 2)** стоимость самой ткани - 30-70 рублей за погонный метр
- 3)** стоимость специальной подложки - 3 рубля

Можно печатать на любых тканях (испробовано на собственном опыте) - на двунитке, хлопке, бязи, льне, шелке. Более сочные изображения получаются на бязи и хлопке. Область печати зависит от возможностей принтера.

Далее шьют из ткани с напечатанным изображением наволочку (чехол), и в неё вставляется подушка.

Себестоимость данного изделия:

- 1)** прямая печать - не превысит 20-30 рублей
- 2)** Шитье - 20 рублей
- 3)** Подушка - 50-100 рублей (средних размеров)
- 4)** Молния - 15-20 рублей

Рыночная цена - 300-600 рублей.

Применение данной технологии очень обширно (помимо изготовления подушек):

- 1)** картинные холсты;
- 2)** нашивки с изображением фотографического качества;
- 3)** флажки;
- 4)** батик;
- 5)** салфетки и т.д.;



Надписи на джинсы, футболки и трусы... - с помощью струйного принтера и акрилового маркера

Создаем в любой графической программе какую-либо надпись любого цвета - например, Jesus like me and you. Переворачиваем надпись в горизонтальном (зеркальном) направлении.



Распечатываем картинку с помощью струйного принтера на специальной пленке типа *ink jet-transparency*. Пленка должна быть вставлена в податчик принтера не шершавой, а гладкой стороной.

В качестве изделия для надписи возьмем мои старые бриджи...

После печати переносим изображение на изделие, разглаживаем пленку, пока не впитаются чернила в ткань.



Все...!! Предварительный контур надписи готов. Даем немного высохнуть ему... Достаем акриловый маркер (fabric marker) нужного цвета и обводим контур.



Я использовал маркер фирмы **Pebeo** марки **SetaScrib** + красного цвета. Покупал в магазине художественных товаров. Стоит 100 рублей.



Цветовой ассортимент акриловых маркеров SetaScrib + (Pebeo)

PSK01	Yellow		PSK10	Brown	
PSK02	Orange		PSK11	Grey	
PSK03	Red		PSK12	Black	
PSK04	Magenta		PSK13	Fluorescent Yellow	
PSK05	Violet		PSK14	Fluorescent Orange	
PSK06	Light Blue		PSK15	Fluorescent Pink	
PSK07	Blue		PSK16	Fluorescent Violet	
PSK08	Light Green		PSK17	Fluorescent Blue	
PSK09	Green		PSK18	Fluorescent Green	

Если Вы рисуете на тонкой ткани, то приклейте на обратную сторону изделия самоклеющуюся пленку или лист. Это нужно для того, чтобы акриловая краска не растекалась.



После того, как Вы обвели все буквы, прогладьте ткань горячим утюгом, для того чтобы надпись было водостойчива или дождитесь 24 часа естественной сушки.





Создание спецэффектов при крашении футболок и подростковой одежды из хлопчатобумажной ткани

Мы с моим другом, посмотревшись HAND MADE по MTV, решили сделать что-то подобное в реальной жизни. Для этого мы достали из своего гардероба две старые белые футболки и поехали в ближайший хозяйственный магазин покупать анилиновые красители.

Красить белые футболки в какой-либо однотонный цвет нас как-то не устраивало. Поэтому над всеми четырьмя футболками мы немного поизвращались - завязали их в узлы и затянули туго нитками. Все это показано на рисунках.



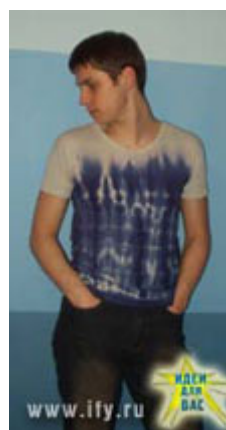
Далее распаковываем пакетик с содержимым красителя и разводим его в банке согласно инструкции на упаковке, процеживаем этот раствор через марлю перед тем, как вылить в таз для крашения.

Затем добавляем необходимое количество горячей воды и постепенно нагреваем на газовой плите до 40-45°C.

Потом нужно опустить ткань в краску. Медленно довести краситель до кипения и продолжать кипятить на малом огне.

Если вы красите хлопчатобумажную ткань, то после 20 мин. кипения ее надо вынуть, положить поваренную соль (2 столовые ложки на 2-5 л воды) и снова опустить ткань в раствор.

После этого кипятите еще 30 мин. Закончив крашение, оставьте ткань в растворе, пока она не остынет до 60-70°C, затем прополощите ее сначала в теплой (35-40°C), потом в холодной воде. В заключение снимите обмотки, развяжите узлы и еще раз прополощите ткань. В последнее полоскание добавьте 1-3 столовые ложки уксуса на 10 л воды.



Для частичного крашения ткани в разные цвета ее подвешивают над баком и нужную часть опускают в кипящий раствор. В этом случае лучше опускать ее сухой и высушивать перед очередным крашением.

Для многоцветного окрашивания можно предварительно нанести на ткань цветные полосы, круги, пятна или брызги, а затем сложить, связать и окрасить ткань, как обычно.

А можно многократно опускать ткань в краску. После первого окрашивания ткань не развязывая прополощите, расправьте складки, завяжите новые узелки и обмотки и окрасьте в более темный тон. Этот процесс можно повторить многократно, каждый раз окрашивая ткань в более темный цвет.

Технологии изготовления «плиссе», «гофре», «батика», «варенки»



Домашняя технология изготовления «плиссе» и «гофре»

Сначала готовят формы из ватмана, его надо 12 листов. Делаем две части формы из 6 листов, каждую предварительно склеив. Если нужна складка шириной в 1 см, то на бумаге откладываем складки расстоянием 1 и 2 см (то есть одна складка 1 см, другая 2 см). Складки делаем тупой стороной ножа справа налево. Запомните основное правило: складки делаются справа налево. Таким образом, мы получили форму из 6 листов сверху и 6 листов снизу, склеенных с одной стороны. Растянув форму, закладываем туда ткань, то есть мы должны заложить ткань во все складки. Чтобы фиксировать заложенные складки, используем так называемые тяжести. Это бруски из металла 60x2,5x2,5 см - четыре штуки. И четыре штуки поменьше - 2,5x2,5x2,5 см. Забив ткань во все складки, сверху фиксируем тяжестями.

Затем готовим раствор: вода 10 л, мыло хозяйственное 1 кусок, уксус 0,25 л, бура 100-150 г.

В раствор обмакиваем кусок ткани бортовки, кладем ее на зафиксированную форму и утюгом начинаем просушивать бортовку, примерно 1 минуту, то есть почти до полного высыхания. Тяжести не убираем. После глажения даем просохнуть 2-2,5 часа. Если складки получились неплотные, то берем марлю, обмакиваем в раствор, выжимаем, кладем на складки и проглаживаем утюгом. Какие складки и на каком расстоянии вы сделаете на ватмане, такие же точно получите на ткани. Старайтесь отойти от традиционных простых складок.

Домашняя технология изготовления «батика»

Горячий батик. На белую ткань переводим карандашом рисунок. Горячую смесь парафина с воском (2:1) наносим по всему контуру рисунка медицинским шприцем, то есть все, что нанесено карандашом, покрываем смесью. Анилиновые красители для шерсти разводим теплой водой и кисточкой или спичкой с намотанной на конец ватой начинаем

раскрашивать рисунок. Техника акварельная, то есть сначала наносим светлые цвета, даем подсохнуть, а затем темные цвета и снова даем подсохнуть. Запариваем в кастрюле, как при работе с кислотными красителями. Для удобства раскрашивания ткань целесообразно натянуть на раму. Парафин можно наносить не только на контур. Если, по замыслу, на рисунке должны быть светлые места, то в этом случае на эти места наносится парафин. Он играет роль резервирующего состава, то есть там, где нанесен парафин, краска никогда не пройдет. Поэтому широко используйте эту его особенность. Горячую смесь в этом случае можете наносить кистью. Только не забудьте перед запариванием прогладить батик утюгом между несколькими газетами, чтобы удалить парафин, который таким способом впитывается в газеты.

Методом батика можно изготавливать шторы, шарфы, женские платки и т.д. Самое предпочтительное изделие при этом - платки. На оригинально расписанные платки всегда найдется покупатель. При продаже или на товарном ярлычке обязательно указывайте, что это ручная работа. Этим надо гордиться.

Существует и так называемый **узловой батик**. Это когда изделие или ткань скручивают, перевязывают в разных местах подворачивают и зашивают уголки, а затем окрашивают анилиновым красителем горячим способом. Все, что было скручено, перевязано, зашито, не прокрасится, тем самым создавая на подкрашенном фоне светлые рисунки самых разнообразных форм.

Домашняя технология изготовления ткани по типу «варенка»

Закладываете белье в стирку как обычно, только стирального порошка и отбеливателя добавляете в 3-5 раз больше обычного. После стирки у еще влажных изделий, например, брюк, зашиваете вручную большими стежками низ штанин и пояс. Это делается для того, чтобы внутренняя часть изделия не подвергалась обработке, а "проварилась" только верхняя часть изделия. В большой барабан засыпаем отбеливатель, соду и немного хлорки, но основа здесь не порошки, а

деревянные чурочки размером 40x25 мм. На большой барабан надо примерно 150 штук. Засыпав чурочки, включаем барабан на несколько минут, чтобы равномерно перемешались порошки и чурочки. Затем подшитые брюки опускаем в барабан и включаем. Одну минуту барабан крутит в одну сторону, вторую минуту в другую. После этого брюки хорошо прополаскиваются и гладятся.

В домашних условиях вместо барабана можно использовать стиральную машину с вертикальным барабаном. При этом "варить" надо уже не одну минуту, а минут по пять, вращая в каждую сторону.

Таким образом можно "варить" джинсовую ткань, башмачковую и некоторые виды вельвета.

В домашних условиях джинсовую и башмачковую ткань можно обработать под "варенку" и такими способами.

Постиранное, еще влажное изделие тереть о панцирную сетку или смять в комок и потереть наждачной бумагой или наждаком сгибы, а затем все наружные швы и карманы.

Можно сделать и **клетчатую "варенку"**: на постиранную ткань накладываем металлическую линейку и кусочком наждака протираем полосы. Но этот способ пригоден только при работе с тканью, а не с изделием.

Есть и химические способы изготовления "варенки", но их используют, как правило, при работе с дешевыми тканями.

Изделие укладывают и на него равномерно набрызгивают одежной щеткой хлорную воду, а швы протирают зубной щеткой также хлорной водой. Места, куда попала хлорная вода, обесцветятся, но будут не чисто белого цвета, а рыжие, точнее, светло-рыжие с налетом ржавчины. Многие делают при этом ошибку, когда пытаются осветлить эти места до белого цвета. Надо всего лишь подкрасить изделие насыщенным раствором синьки, и рыжие пятна станут голубыми, а само изделие будет синего цвета. Если же изделие из черной ткани, то его вообще лучше покрасить анилиновыми красителями в синий цвет, тогда оно будет похоже на "варенку" из джинсовой ткани.

Кроме хлорной воды можно использовать средство "Белизна" в жидком виде, поступающее в продажу в бутылках.

Работать надо обязательно в перчатках, при открытых форточках. Для тех, кто не знает, что такое хлорная вода: это хлорка, настоянная в воде в течение 24-48 часов.

Обрабатывая дешевые ткани под "варенку", можно из них шить, кроме одежды, фартуки, а также хозяйственные и пляжные сумки.

Технология специального окрашивания ткани в любой цвет для получения эффекта ткани «варёнка»

Если есть любая белая ткань, то её несложно окрасить в любой цвет по специальному рецепту. Ткань приобретает новые свойства. Она при стирке будет протираться, тем самым мы получим эффект ткани «варёнка».

Пигмент в пасте (отмытая гуашь) любого цвета	2-3 г
Латекс каучуковый типа СКС или ДММА	50-150 мл
Аммиак 25%	10-15 мл
Клей КМЦ (можно крахмальный раствор)	500 мл
Вода	5 л

Если трудно найти пигмент с индексом ТП или В, можно воспользоваться любым пигментом, нерастворимым в воде, даже отмытой гуашью. Главное это качественное перетирание пигмента. Густоту раствора и количество пигмента определите пробным путём.

После пропитки материала красителем следует отжим (рекомендуем «Вятку-автомат»). Отжатую ткань проглаживают горячим утюгом. Дальше можно поступить двумя способами:

1. Простирать ещё раз, после чего ткань приобретает седоватый оттенок с белёсыми прожилками.
2. Вначале сшить изделие, затем простирать вещь целиком. Места, где проходит шов, останутся тёмными, всё остальное посветлеет.

Шитьё является очень прибыльным делом, при условии фирменного исполнения.

Еще несколько рецептов "Варенки"

Для того чтобы превратить обычную джинсовую ткань в "вареную", вам понадобится раствор уксусной эссенции и 100 граммов марганцовки. Эту почти черную смесь аккуратно нанесите кисточкой на ткань, причем можно сделать как обычные пятна, так и полосы, звездочки и любые узоры по вашему вкусу.

Когда рисунок будет окончательно нанесен, растворите в воде гидроперит, смочите в нем губку и пройдитесь этим шипучим составом по рисунку. Настоящая "варенка" готова. Такие джинсы можно спокойно стирать и гладить - рисунок вытерпит все.

Заливаем процеженный раствор красителя, кладем футболку или джинсы, и кипятим при перемешивании от получаса до двух-трех часов в зависимости от желаемого результата.

Красить можно "химией" или растительными красителями (как яйца).

Жёлтый:

- * кора крушины (свежая - жёлтый, сухая - коричневый)
- * листья березы (ярко-желтый)
- * кора, корни и древесина барбариса
- * полынь (красит в соломенный и палевый цвета, если с квасцами - лимонный)

Синий:

- * ежевика (темно-синий)
- * черника (фиолетовый)
- * шалфей (темно-синий)

Зелёный:

- * листья бузины
- * стебли хвоща
- * листья щавеля
- * ягоды можжевельника

Красный:

- * крушина (сухая кора - коричневый, молодые ветки и листья до цветения - красный)

- * бузина (спелые ягоды)
- * душица (трава)
- * конский щавель (корневище - коричневый).

Холодный батик

Наиболее распространенный вид росписи ткани - холодный и горячий батик. Этот вид искусства издавна известен в Азии, Африке, но особого распространения и признания он достиг на острове Ява. В Европе этот вид приукрашивания ткани был распространен в XIX в. Вновь популярной эта техника стала в 30-е годы XX ст.

Это очень кропотливая техника, но изделия, изготовленные таким способом, очень красивы. В технике холодного батика выполняют декоративные текстильные изделия, которые не требуют чистки и хорошо защищены от попадания воды.

Для выполнения изделий в этой технике прежде всего нужна деревянная рама (рис.1, где а - общий вид, б - разрез, 1 - отверстия для смены размеров, 2 - гвоздики, 3 - винт) из брусьев небольшой толщины. Ширина рамы зависит от ширины ткани (70, 90 или 100 см), а длина имеет такие же размеры (для квадратных изделий) или большие (100 - 200 см). Можно изготовить раму с изменяемыми размерами. Для этого по углам рамы по диагонали прорезают пазы и скрепляют противоположные углы винтами, изменяя этим раму до нужных размеров. На раму набивают гвоздики из нержавеющей металла без шляпок. Отогнув гвоздики к краю рамы, образуют крючки, на которые потом натягивают ткань.

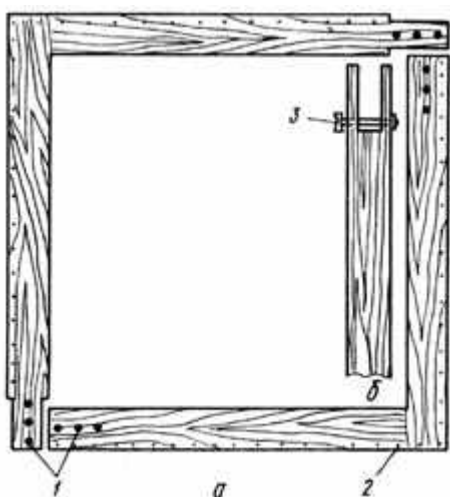


рис. 1.

а - общий вид, б - разрез,

1 - отверстия для смены размеров, 2 - гвоздики, 3 - винт.



рис. 2. тьянтинг.

Кроме рамы нужен специальный инструмент - тьянтинг, с помощью которого на ткань наносят воском графический рисунок (рис.2). Воск в таком случае является, резервом и создает светлый контурный рисунок на стыке двух цветов. Тьянтинг - это медная форма для растопленного воска со стенками толщиной 1-3 мм, в связи с чем воск не очень быстро застывает. Снизу форма имеет круглое отверстие, диаметр которого равняется диаметру обычной иглы. Сбоку к тьянтингу крепят сердечник с деревянной ручкой.

Графический рисунок можно также наносить плоскими или круглыми кистями, мягкими или жесткими, или же с помощью стеклянной трубки с шаром; кончик трубки утонченный и немного согнутый. Такая трубка нужна для нанесения так называемого резерва, но другого состава, нежели в случае сухой росписи. Горячий воск наносят на плоскость ткани по рисунку в виде широких полос или небольших плоскостей круглыми беличьими кисточками, а в виде больших плоскостей - плоскими кистями толщиной 1-3 см (№ 18-22). Воск подогревают и поддерживают в теплом состоянии в эмалированном или керамическом сосуде (последнее дольше сохраняет тепло). В другой эмалированной емкости сразу же готовят раствор красителей. Для основного раствора красителя, в который нужно погрузить всю ткань, емкость готовят большого объема, например ведро, куда удобнее опускать большие отрезки ткани.

Резерв для работы трубочками готовят из резинового клея и бензина. Клей растворяют в бензине до густоты сметаны и наносят контуры на ткань стеклянной трубочкой. После нанесения жидкого резерва бензин испаряется, а резиновый клей заходит в поры ткани и задерживает проникновение водного раствора красителя с одной плоскости на другую. И только в рамках ограниченной небольшой плоскости можно словно акварелью по мокрому писать жидкими красителями.

Натягивая ткань на раму, необходимо проследить, чтобы ее натяжение было не очень сильным, так как иначе резерв, как правило, разрушается. Тем не менее натяжение не должно быть и весьма слабым, так как, провисая, ткань деформируется, и рисунок искажается.

Способ ажурной орнаментации тканей металлическими пробивками

Один из способов художественной обработки ткани — ажурная орнаментация с помощью металлических пробивок.

Предлагаемый комплект состоит из 8 пробивок (рис. 1). Корпус каждой из них представляет собой стержень из стали длиной 120 мм различного диаметра с острой рабочей частью всевозможных форм (окружность, полуокружность, лепестковый узор и др.). Они предназначены для пробивания на текстильных изделиях отверстий желаемого рисунка.



Рис. 1

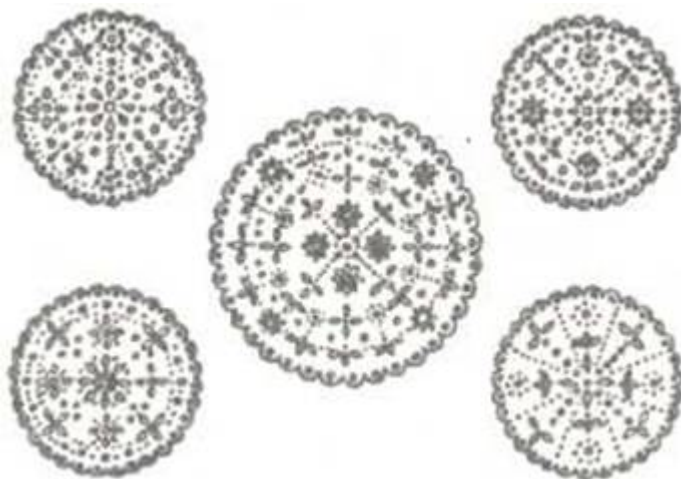


Рис. 2

С помощью пробивок можно, например, изготовить комплект салфеток (рис. 2) самых различных форм с ажурным геометрическим орнаментом, украсить женскую и детскую одежду — юбку, жилет, сарафан, платье, пальто и т.д. (рис. 3).

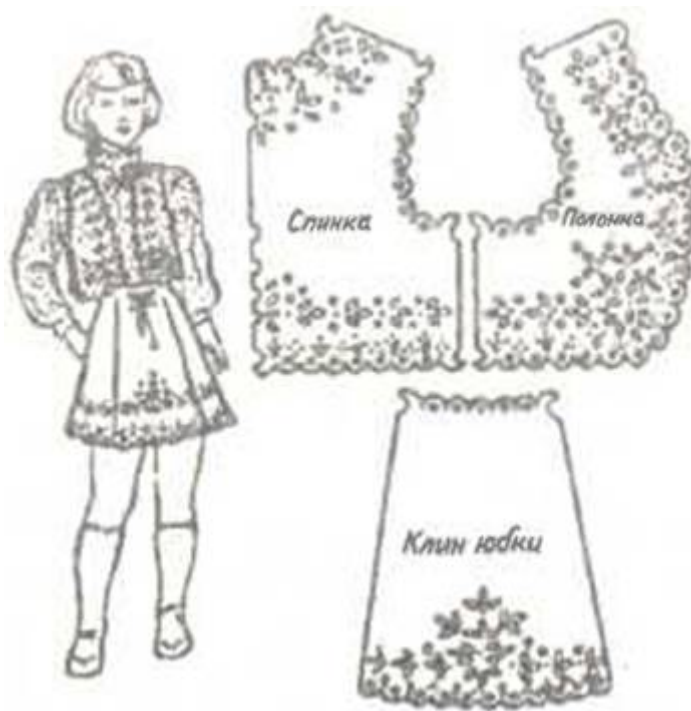


Рис. 3

Для изготовления изделий, украшенных ажурным орнаментом, необходимо на готовой выкройке сделать его рабочий эскиз в натуральную величину, соответствующий имеющимся пробивкам. Затем рисунок переводится на ткань, после чего по нему выбивается узор.

Для выполнения ажурных узоров металлическими пробивками лучше всего подходят такие материалы, как драп, сукно, замша.

Существует несколько способов переноса рисунка на ткань. Наиболее приемлемыми из них являются следующие:

1. Перевод рисунка с помощью припороха (этот способ считается универсальным). Сущность его заключается в том, что рисунок, переведенный на кальку (можно взять три слоя кальки), прокалывают иголкой по контуру через каждые 2 мм, предварительно подложив под кальку мягкую ткань. Затем кальку с проколотым рисунком закрепляют на ткани и проводят по ней тампоном, смоченным в смеси синьки с керосином (для светлой ткани) или зубного порошка с керосином (для темной ткани).

2. Перевод рисунка с помощью копировальной бумаги. Этот способ приемлем для светлых тканей. Рисунок, перенесенный с основного

узора на кальку, накладывают на ткань, прикалывают булавками, предварительно подложив под него копирку, а затем переводят.

Кроме этих способов, для переноса рисунка на ткань можно применить **трафарет**. Эскиз орнамента, выполненный на плотной бумаге, вырезается ножом или скальпелем, накладывается на ткань, после чего тампоном с толченым мелом легко выбивают узор. Последнее требует соблюдения правил гигиены и безопасности труда.

Инструкционная карта. Выполнение ажурного орнамента

Материалы, инструменты, приспособления: бумага чертежная, нож трафаретный, тампон с мелом, карандаш, набор металлических пробивок, молоток, ткань, доска из твердых пород древесины, резиновая прокладка.

Последовательность выполнения работ:

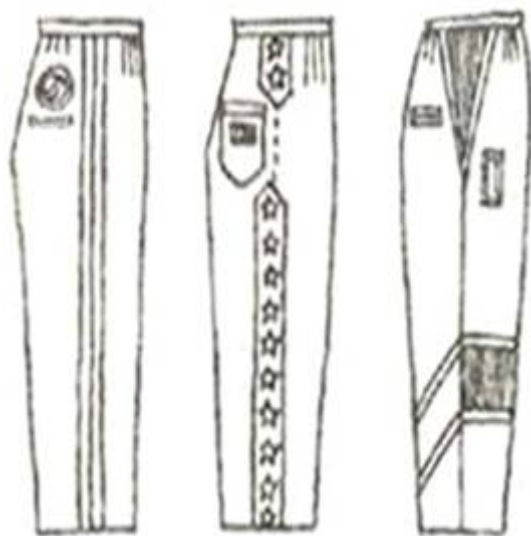
1. Составить на бумаге эскиз орнамента.
2. Перевести рисунок с бумаги на ткань.
3. Положить ткань с нанесением рисунка на доску.
4. Подобрать соответствующие пробивки, поставив их перпендикулярно ткани, с помощью ударов молотка выбить узор.

НАШ КОММЕНТАРИЙ: этот способ используется при изготовлении салфеток и скатертей, очень красочно будет получаться, если под пробитые отверстия подкладывать тонкие цветные ткани.

Пошив спортивных брюк

Для пошива нашей модели брюк нужен самый минимальный навык портновского ремесла, точнее, если вы умеете делать прямой шов, то смело беритесь за дело. Ткань — нейлон, шелк, саржа, а для утепленного варианта — бязь или фланель.

На крой штанин наносим шелкографическим способом виксинт-компаунд или герметик, желательно два слоя. Вам остается сшить две штанины и вставить резинку.



Реализация — крупными партиями через магазины.

Может возникнуть вопрос, почему я рекомендую заняться изготовлением простеньких брюк, к тому же рассчитанных на самую невзыскательную публику. Мне лично приходилось заниматься их изготовлением, и когда в поисках оптового покупателя я выходил на ярмарку, то получал заказы на эти штаны со стопроцентной оплатой, в сотни раз превышающие мою способность их производить.

Организации, куда я сдавал брюки, всегда их без остатка реализовывали и давали заказы на новые партии.

Поэтому для накопления первоначального капитала я и рекомендую проверенное дело, не требующее высокой профессиональной квалификации и больших материальных затрат.

Пошив спортивных шапочек, петушков и бейсболок

Производство спортивных шапочек

Трудно назвать другое такое же изделие, которое бы пользовалось такой популярностью у широкой прослойки населения. Шапочки носят дети, мужчины, женщины и, конечно, спортсмены всех возрастов, а для молодежи это просто выход из положения при нынешних ценах на зимние меховые головные уборы. К тому же хорошо изготовленная шапочка просто дополнит любой молодежный наряд. В тех регионах, где зима мягкая, шапочка также будет пользоваться успехом, так как она удобнее головного убора из меха.

Занимаясь изготовлением спортивных шапочек, вы просто обречены на успех.

Из трикотажного полотна вырезаем край.

Затем необходимо изготовить кисточку на шнурке. Для этого на дощечку на расстоянии 12 см забиваем два гвоздика без шляпки и на них наматываем сразу с пяти катушек простые нитки (см. рис. 1).

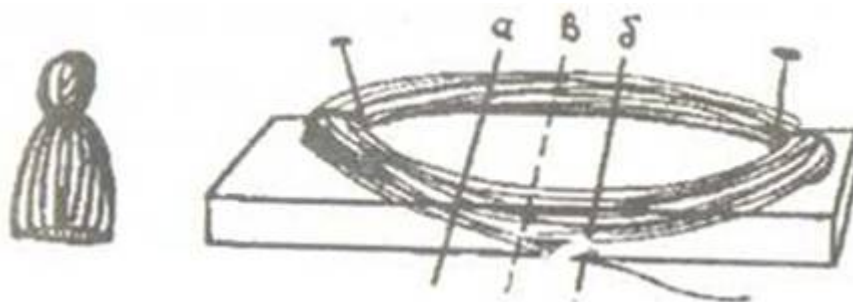


Рис. 1

В местах «а» и «б» перевязываем ниткой, а в месте «в» перерезаем резак. Готовы сразу две кисточки, осталось только подсоединить шнурок. Половинку края 1 накладываем на половинку края 2, внутрь вставляем кисточку, но так, чтобы конец шнурка выходил за пределы края. По пунктиру, указанному на рисунке 2, делаем простой шов, за исключением места выворота.

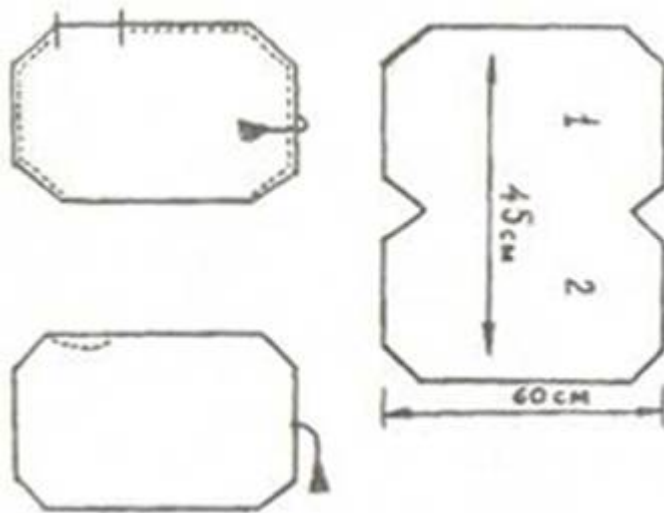


Рис. 2

Через место выворота выворачиваем край на лицевую сторону. Таким образом, у нас шов ушел вовнутрь. Осталось только зашить место выворота.

Теперь нижнюю часть шапочки вправляем в верхнюю и делаем отворот (рис. 3).

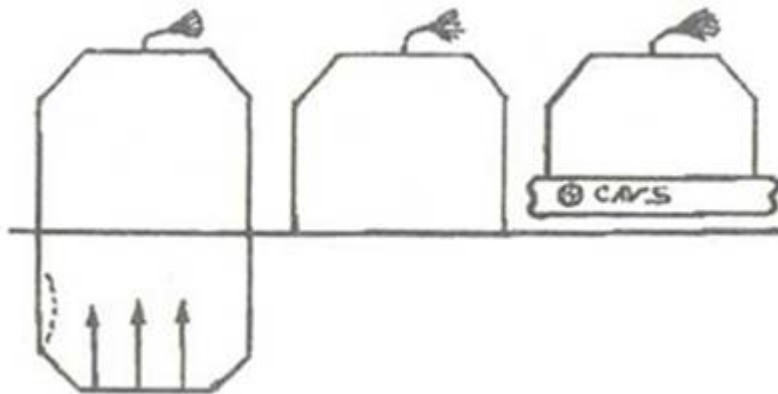


Рис. 3

Методом нанесения объемного рисунка делаем надписи и рисунки, причем горячий способ предпочтительнее во всех отношениях. Рисунок наносится как сбоку, так и с фронтальной стороны. Рисунки могут быть самыми разнообразными (рис. 4).

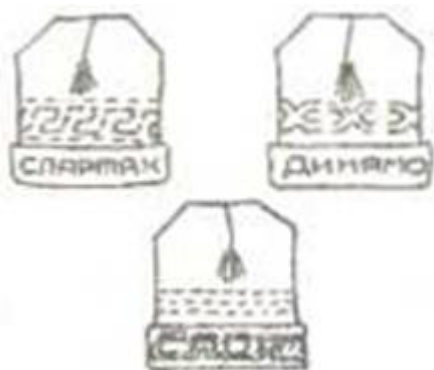


Рис. 4

Изготовление шапочек для игры в бейсбол

Во всем мире эти шапочки очень популярны, наконец дошли они и до нас, поэтому можно попытаться заработать на этом деле.

Козырек вырезается из плотного картона или капроновых отходов бытового мусора и обтягивается тканью, идущей на изготовление шапочки. Пластмассовую застежку можно заменить лентой «липучкой» или ремешком с кнопкой, а в крайнем случае — широкой резинкой. Наш козырь — это изготовление фронтальной части шапочки методом объемного рисунка, причем можно дополнительно изготовить маленькие шевроны, повторяющие рисунок фронтальной части, и наклеить их на козырек или сбоку шапочки. Что касается кроя, то купите шапочку, на ваш взгляд, самую удачную по фасону, распорите ее по швам и сделайте лекала из картона (рис. 5).



Рис. 5

Шапочки можно изготавливать по заказу спортивных команд или в расчете на «фанов» определенных клубов. В этом случае реализовывать их можно во время спортивных соревнований.

Ошибка всех, кто изготавливает подобные шапочки, в том, что они останавливаются на одном рисунке. Вы же сделайте несколько десятков рисунков, и все — на разные темы. В результате покупательского спроса выявятся самые популярные рисунки. Их вы и будете наносить.

Растительные красители для шерсти и шелка

Шерстяную пряжу, ткани, кожу, древесину, пищевые продукты и др. можно выкрасить практически в любой цвет красителями, которые содержатся в корнях, коре, древесине, листьях, плодах и цветах различных растений.

Чтобы извлечь краситель из растительного сырья, раздробите или мелко его нарежьте, залейте теплой мягкой или дождевой водой (1-2 л воды на 100 г материала) и выдержите 30-40 минут. После этого кипятите его на слабом огне 1-1,5 ч в эмалированной посуде (без ржавчины). Если вода жесткая, краситель может отделиться и выпасть в осадок. Для полного извлечения красителя на каждый 1 л воды добавьте чайную ложку пищевой соды. Отвар остудите и жидкость с извлеченным красителем слейте, процеживая через марлю. Осадок залейте еще раз 1 л воды и варите 1 час. Оба раствора смешайте и употребляйте для крашения.

Для получения красителей можно использовать как свежие, так и засушенные растения. Более яркие тона дают свежие растения. Сушить растения впрок следует в тени. Наиболее простые в крашении виды растительного сырья:

Дикая черешня (спелые плоды) - красный цвет.

Ольховая кора - шерстяные материалы - "черный".

Остроконечный клен (листья) - шерстяную пряжу - "желтый".

Календула (цветы) - шерсть и шелк - "ярко-оранжевый".

Боярышник (листья, кора, корни) - шерстяные, шелковые и х/б материалы - "коричневый".

Орех (зеленые оболочки плодов, листья и кора стебля) - хлопок и шерсть - "темно-зеленый и черный".

Лесной подорожник (цветы) - шерсть - "сине-красный".

Пырей (корни, стебли и листья) - шерсть и шелк - "синий, желтый".

Осина, тополь (корни, стебель) - хлопок, шерсть, шелк - "черный".

Плющ (молодые ветви) - шерсть и шелк - "зеленый".

Красная алтея (листья цветов) - шерсть и шелк - "красно-фиолетовый".

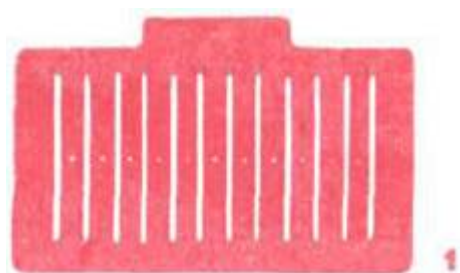
Белый ясень (кора) - шерсть и шелк - "черный, серо-голубой, коричневый".

Ткачество на бёрдышке

Предлагаем один из старинных народных способов ткачества при помощи простейшего приспособления — бердышка.

В старину народные мастера ткали этим способом разнообразные узорные пояса из шерстяных, шелковых, хлопчатобумажных, льняных нитей.

Что же такое бердышко? Это очень простое и остроумное приспособление для ткачества, на котором сделаны отверстия двух видов — продольные и круглые (рисунок 1). Количество их произвольное, соответствует числу нитей основы (продольных нитей).



Бердышко можно сделать из тонкой полированной дощечки, пластика или плотного картона толщиной 0,4—0,5 см. Размер его 20x27 см. Поскольку картон не прочен, его можно использовать лишь в том случае, когда под рукой нет другого материала. Отверстия следует тщательно зачистить, чтобы нити основы не цеплялись за шероховатости и не мешали работе. Бердышко не должно быть громоздким и тяжелым.

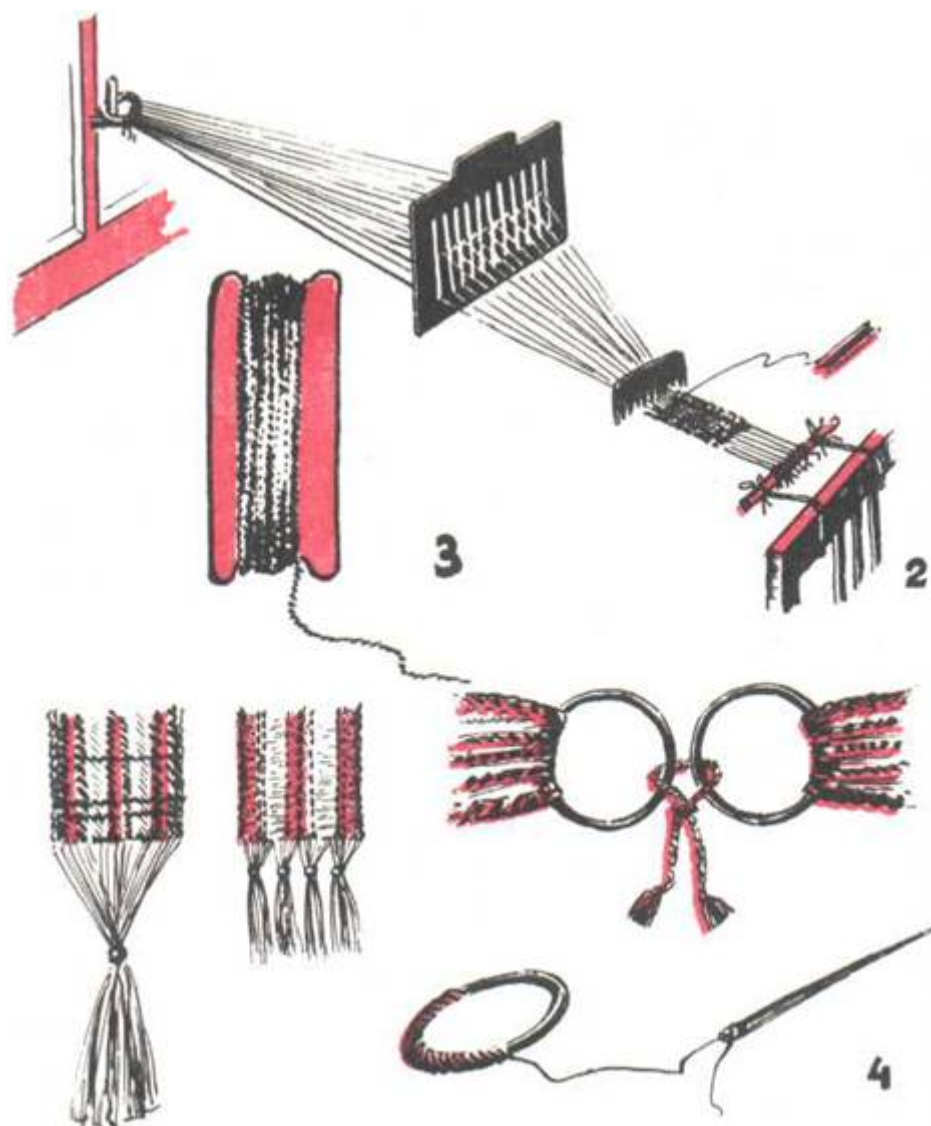
Для выполнения пояса нам потребуется 23 нити, значит, на бёрдышке должно быть 12 продольных прорезей и 11 круглых отверстий — 0,2 см, расстояние между прорезями и круглыми отверстиями — 0,5 см. В верхней части бердышка нужно сделать выступ, чтобы было удобней поднимать его и опускать в процессе ткачества.

Нити основы поочередно продеваются в отверстия: одна нить в прорезь, другая — в круглое отверстие между прорезями и так далее. С одной стороны все нити основы прикрепляются к кольцу, с другой стороны — к палочке (рисунок 2). Кольцо и палочка присоединяются неподвижно к каким-либо предметам — ручке окна, спинке стула и т. п. Преимущества данного способа крепления нитей основы к кольцу и

палочке в том, чтобы работу в любое время можно сложить и перенести в другое место.

Нити основы должны быть одинаково хорошо натянуты. Если бердышко поднимаем за выступ вверх, нити в круглых отверстиях находятся сверху. Между верхними и нижними нитями прокладываем тонкую полоску картона для фиксации первой поперечной нити и вводим ее. Затем бердышко рукой опускаем вниз. Все нити, продетые в продольные прорезы, поднимаются вверх, а нити в круглых отверстиях остаются внизу. Между верхними и нижними нитями опять вводим уточную (поперечную) нить. Таким образом, перемещая бердышко рукой вверх и вниз, мы поочередно поднимаем две группы нитей основы, которые соединяются уточной нитью и образуют полотняное переплетение. После каждого введения (прокидки) уточную нить прибиваем расческой к краю вытканного изделия.

Перед началом работы уточную нить нужно намотать на полоску картона или деревянную линейку, в которой надо сделать специальные вырезы, чтобы нить не соскальзывала (рисунок 3). Длина этой полоски должна быть на несколько сантиметров больше ширины пояса, который вы ткете.



Пояс будем ткать из шерстяных нитей средней толщины шести цветов. Лучше всего использовать крученые нити. Бели нить тонка, ее следует сложить вдвое или втрое. Чтобы сделать кисти с обоих концов пояса, длину основных нитей нужно взять на 30-35 см больше длины самого пояса.

В предлагаемом варианте узор при ткачестве образуется за счет чередования разноцветных нитей основы, которые располагаются в таком порядке: 1 — темно-зеленая, 2, 3, 4 — светлые, зеленовато-золотистые, 5, 6 — черные, 7 — светлая, зеленовато-золотистая, 8, 9 — малиновые, 10 — темно-зеленая, 11 — малиновая, 12 — темно-бордовая (эта нить находится посередине и от нее расположение нитей повторяется в обратном порядке), 13 — малиновая, 14 — темно-зеленая, 15, 16 — малиновые, 17 — светлая, зеленовато-золотистая, 18, 19 —

черные, 20, 21, 22 — светлые, зеленовато-золотистые, 23 — темно-зеленая.

Темно-зеленые нити, которые располагаются по краям, нужно взять в два или три сложения. Они образуют кромку, поэтому должны быть толще и прочнее других основных нитей.

Уточная нить терракотового цвета, такой же толщины, как и нити основы. При ткачестве нужно следить за тем, чтобы уточные нити не стягивали кромку и ширина пояса везде была одинаковой.

Чтобы выткать пояс длиной 80 см, нужно взять 23 разноцветные нити длиной 110-115 см. Первую двойную или тройную кромочную нить надо привязать к неподвижно укрепленному кольцу, затем протянуть ее в крайнюю продольную прорезь бердышка и привязать к закрепленной палочке. Все последующие нити привязываются сначала к кольцу, а затем по порядку распределяются в круглые отверстия или продольные прорези бердышка.

Если все уточные прокидки одинаковы по цвету, то узор пояса будет состоять из разноцветных полос, расположенных параллельно кромкам. Последовательно меняя уточные прокидки разного цвета, можно получить узоры в клетку.

Вытканное изделие срезается с кольца и палочки. Его утюжат через влажную ткань. Пояс оформляется кисточками из оставленных с двух сторон основных нитей. Пояс можно сделать чуть короче окружности талии и вшить с обоих концов металлические или пластмассовые колечки, обвитые шерстяной нитью, и вставить витой шнурок (рисунок 4).